



# LE mag



#73 - JUN 2022

MÉTROPOLE ROUEN NORMANDIE



**PAVILLON DES TRANSITIONS**

# AGIR POUR DEMAIN



métropole  
ROUENORMANDIE

Chère Madame, Cher Monsieur,

**Notre territoire vit un moment historique. Il y a quelques mois, la Métropole engageait la préemption de la propriété et des actifs du site Chapelle Darblay, à Grand-Couronne. Cet acte fort, unique en France, a permis de sauver et de renforcer les savoir-faire en matière d'économie circulaire et de recyclage, en revendant l'ensemble au consortium Veolia-Fibre Excellence.**

Aux côtés des représentants syndicaux, dont le combat a été exemplaire et sans qui rien n'aurait été possible, nous avons travaillé pour réindustrialiser, tout en favorisant l'économie circulaire et donc l'environnement. L'histoire n'est pas finie, il faut encore être très prudent. Mais cette première étape est véritablement décisive : elle démontre que l'écologie et l'industrie ne sont pas incompatibles, que nous pouvons défendre la transition social-écologique en matière de choix économiques. Loin des postures et des incantations, nous avons tenu parole. Oui, j'en suis fier.

La justice sociale, c'est aussi tout faire pour le pouvoir d'achat et la lutte contre le changement climatique. L'inflation record a un impact terrible sur la qualité de vie de nos concitoyens. C'est pourquoi, après la 'gratuité' le samedi, nous avons mis en place une baisse temporaire des tarifs des abonnements mensuels de transports en commun et acté le gel des tarifs du Réseau Astuce lors de la rentrée de septembre prochain. Également, nous avons mis en place une offre importante de covoiturage (Klaxit, Covoit'Ici), pour laquelle nous allons jusqu'à financer le conducteur ! La Métropole rouennaise est désormais la première de France en la matière. En complément de ces mesures, l'abonnement au service de location de vélo Cy'clic est gratuit jusqu'à novembre. Et sans abonnement, la location est gratuite pendant la première heure d'utilisation. Tout cela est bon pour le pouvoir d'achat, comme pour le climat.

Enfin, vous trouverez dans ce MAG un dossier consacré à une découverte là aussi historique : la réouverture du plus vieux monument

juif de France, situé à Rouen : la Maison Sublime ! Vous pouvez dès maintenant réserver votre visite dans ce lieu unique, témoin de la grandeur de la communauté juive au Moyen Âge. Quarante-six ans après sa découverte et près de neuf siècles après sa construction, la Maison Sublime n'a pas livré tous ses secrets. Était-ce une école rabbinique, un lieu de prière, une maison d'habitation ? Aujourd'hui encore, le mystère demeure. Quelle fierté et quel privilège nous avons d'abriter ce monument exceptionnel !

Emploi, pouvoir d'achat, environnement, culture, attractivité... Malgré les urgences et les tempêtes, nous sommes déterminés à poursuivre et amplifier notre action, pour changer et améliorer la vie.

Très chaleureusement,

**Nicolas Mayer-Rossignol**

Président de la Métropole Rouen Normandie



### **Vous avez une question, une réaction, un commentaire, une proposition ?**

Soumettez-les au Mag par email ([mag@metropole-rouen-normandie.fr](mailto:mag@metropole-rouen-normandie.fr)) ou par courrier à l'attention de la rédaction du Mag, Le 108, 108, allée François-Mitterrand, CS 50589, 76006 Rouen Cedex.



Ce magazine est une publication de la Métropole Rouen Normandie.

Le 108 - 108, allée François-Mitterrand, CS 50589, 76006 Rouen Cedex

Tél. 02 35 52 68 10 - Fax 02 35 71 25 95 - e-mail : [mag@metropole-rouen-normandie.fr](mailto:mag@metropole-rouen-normandie.fr)

## SOMMAIRE

L'ouverture du **PAVILLON DES TRANSITIONS**, en juin (1), marque l'engagement de la Métropole vers la transition écologique. Le **DOSSIER**, pages 22 à 29, consacré aux **RENCONTRES DE LA SEINE ET DE L'EAU** (2), résonne comme une invitation à regarder et penser le monde autrement.

Chacun à sa manière ! Parcourir le territoire avec une cabane mobile comme les artistes Romain Leblanc et Quentin Delestre, dans **ILS FONT L'ACTU** page 4.

Tisser des liens avec les autres comme la documentariste Maïram Guissé, à retrouver **EN LUMIÈRE** page 39 (3). Miser sur les entreprises vertueuses comme la **CHAPELLE DARBLAY** (4), spécialisée dans la production de carton d'emballage à partir de papier et carton recyclés, notre **ÉVÈNEMENT** pages 6-7. Transition sociale encore, avec le premier chantier éducatif mené par la Métropole dans **VIVRE** page 11. Sans oublier l'agenda des animations et spectacles du mois avec des places à gagner dans la rubrique **TENTEZ VOTRE CHANCE**, page 37.

L'espoir se confirme pour une reprise d'activité

Un voyage entre Canteleu et le Sénégal



## NOUVEAU

### LE FIL ÉCONOMIE, LA NOUVELLE NEWSLETTER THÉMATIQUE

Après le Fil, la newsletter généraliste consacrée à l'actualité de la Métropole Rouen Normandie, **le Fil économie arrive. À partir de la mi-juin 2022, recevez le Fil économie dans votre boîte mail.** Des infos sur les entreprises, les commerces, l'emploi, des portraits, les rendez-vous à ne pas manquer, des sujets nombreux, variés et grand public.

**Pour vous inscrire et recevoir les premiers numéros :**



[www.metropole-rouen-normandie.fr/newsletter](http://www.metropole-rouen-normandie.fr/newsletter)





# ROMAIN LEBLANC & QUENTIN DELESTRE

**CULTURE NOMADE**

**L'association La Cabane porte un projet d'ateliers artistiques itinérants destiné à rapprocher la culture des personnes qui en sont le plus éloignées.**

Derrière la porte de La Cabane, Romain Leblanc, l'artiste, et Quentin Delestre, l'éducateur spécialisé, sont à l'œuvre, associant soin et pratique artistique. Depuis des années, ces deux-là sillonnent le territoire de la Métropole et de la Normandie, convaincus que la culture est « le meilleur moyen de comprendre le monde et de s'y sentir bien. Une composante essentielle pour l'épanouissement de tous les individus ». Et puis la pandémie de Covid-19 est passée par là. « Nous avons réalisé à quel point le confinement a fragilisé encore davantage les plus jeunes, les personnes en situation de handicap et les personnes âgées », explique Romain Leblanc.

## **Cabane à roulettes**

Une idée a commencé alors à germer. Le rêve d'une cabane. Encore fallait-il qu'elle puisse se déplacer pour aller à la rencontre du plus grand nombre. Il suffisait d'y ajouter des

roues ! Au premier coup d'œil, la cabane s'est mise alors à ressembler à une caravane. « Notre cabane sur roues se déploie pour libérer un espace de 28 m<sup>2</sup>. Nous pouvons alors accueillir une quinzaine de personnes. À l'intérieur tout s'adapte, s'anime pour les plus jeunes enfants comme pour les personnes en fauteuil roulant », précise Romain Leblanc. Un lieu magique pour faire du dessin, de la peinture, du collage, de la photographie, de l'éducation à l'image. La Cabane se veut un espace de création mobile, contre l'exclusion. Elle peut s'installer partout, dans une cour d'école, au pied des immeubles, au milieu d'une plaine. « Nous sommes là aussi pour susciter la curiosité des passants. Construire des projets qui partent de leurs envies, de leurs besoins. Créer pour eux et avec eux. » Car si La Cabane est mobile, elle sait aussi prendre le temps de s'arrêter auprès de ceux qui l'accueillent.





## Explorateurs de biodiversité

### Pascal Levailant et Roselyne Corblin

Pascal Levailant et Roselyne Corblin animent l'atelier « jardin nomade » au Parc naturel urbain du Champ des Bruyères. Le duo a créé un herbier unique, parfumé et coloré, composé de fleurs et graines : ail des ours, réséda, houblon, haricot yin yang, isatis, millepertuis... « Pour cet atelier d'été, nous présentons aussi des plantes aromatiques et alimentaires », ajoute l'artiste botaniste. Les participants visitent ensuite le Parc pour une

cueillette et une identification des feuilles. Lierres, ronces et lauriers sont enfilés sur un long fil et entourés sur des grandes bobines. L'œuvre collective symbolise le cycle des saisons et le renouveau perpétuel. « L'atelier intergénérationnel valorise la biodiversité avec une dimension artistique. »

**Les 2, 3, 6, 8 et 9 juillet de 14h à 17h à la Maison du Parc au Parc naturel urbain du Champ des Bruyères à Saint-Étienne-du-Rouvray - Sotteville-lès-Rouen**

Frais et local

## Alexis Tard

Pour la 3<sup>e</sup> année, Alexis Tard revient avec son food-truck "la Bricketerie" sur les quais bas rive gauche, à Rouen. Passionné de cuisine, il propose des recettes de bricks garnies de camembert, Neufchâtel, façon burger, poulet

curry ou courgette fêta... ou encore pomme caramel et banane chocolat pour la version sucrée. "Les produits sont frais et locaux." Alexis fait partie des trois lauréats - avec la Cabane à Mijo et Naja - de l'appel à projets lancé par la Métropole pour animer les bords de Seine.

 [labricketerie.fr](http://labricketerie.fr)

  [La Bricketerie](#)



Reconversion

## Orlane Bréant

À 31 ans, Orlane Bréant, ingénieure, s'est lancée dans l'aventure du maraîchage avec Hugo Lecomte. « Une reconversion professionnelle pour tous les deux. Nous exploitons la ferme urbaine située à Bois-Guillaume. » Sur une superficie de 1,5 hectare, le duo cultive des fruits et légumes bio. L'objectif est de proposer une nourriture saine, sans pesticide. « Nous évitons de travailler la terre pour ne pas perturber la biodiversité. » Premières ventes en septembre. « D'abord des choux, poireaux, pommes de terre, carottes, plantes aromatiques puis des fruits dès l'année prochaine. »

**La ferme du Clos-Herbeux, 1877, rue Herbeuse, à Bois-Guillaume**

  [La ferme du Clos Herbeux](#)



# CHAPELLE DARBLAY

## LA REPRISE, DE L'ESPOIR AU PROJET

**Le transfert de la propriété et des actifs de la papèterie Chapelle Darblay à Veolia ouvre le projet de reprise de l'exploitation de ce site industriel historique.**

Il y a des journées décisives, des étapes symboliques. Ce mardi 10 mai en restera assurément une dans la longue mobilisation du territoire pour préserver le fleuron industriel qu'est la papèterie Chapelle Darblay (Grand-Couronne). En exerçant son droit de préemption, la Métropole est devenue propriétaire du site le matin, pour en transférer la propriété dès l'après-midi à Veolia, qui porte un projet de repositionnement stratégique (lire par ailleurs). La remise symbolique des clés a eu lieu dans la foulée, devant le site (voir photo ci-contre), en présence des représentants des institutions et du préfet, et évidemment en présence des représentants du personnel mobilisés depuis deux ans et huit mois !







## Le projet Veolia-Fibre Excellence

Propriétaire du site depuis le 10 mai, Veolia peut établir le programme de travaux et lancer le processus d'obtention des autorisations d'exploitation nécessaires pour la production de papier pour carton d'emballage, appelé aussi papier pour ondulé (PPO). L'investissement annoncé est d'environ 120 millions d'euros. À pleine capacité, l'usine produira 400 000 tonnes de (PPO) « pour un marché international en forte croissance », à partir de papier et carton recyclés notamment collectés en France. Le projet a vocation à relocaliser des emplois qualifiés en s'appuyant pour l'essentiel sur les compétences qui étaient présentes avant l'arrêt de l'usine. Sans s'engager sur des chiffres et des délais précis, Veolia évoque la création d'environ 250 emplois directs lorsque le site atteindra sa pleine productivité.

### « C'est une décision historique pour l'écologie, l'économie circulaire et la réindustrialisation en France, commente Nicolas Mayer-Rossignol, Président de la Métropole Rouen Normandie. Et cela se passe dans l'agglomération rouennaise ! En octobre 2021, le propriétaire de Chapelle Darblay, UPM, comptait vendre l'usine à un repreneur dont le projet aurait conduit à écarter l'activité de recyclage et de traitement in situ de papiers et de cartons. Nous activions alors notre

*droit de préemption, comme le permet la législation française, en vue de céder le site à un repreneur à même de préserver et de développer les savoir-faire en matière d'économie circulaire. C'est la première fois qu'une collectivité préempte un site de cette envergure avec ses actifs de production. Tout au long de ce combat nous sommes tenus debout, notamment aux côtés des représentants syndicaux, dont le combat a été exemplaire et sans qui rien n'aurait été possible. Pour la justice sociale et climatique, pour l'emploi, on se bat. »*

# MAISON SUBLIME

## Le langage des pierres

La Maison sublime, ce monument juif considéré comme le plus ancien de France, a retrouvé son public samedi 30 avril dernier. "Magnifique, impressionnant, fascinant"... Les impressions recueillies auprès des premiers visiteurs donnent le ton.

### Voyage dans le temps

Dès les premiers instants de la visite, face au mur est de la Maison sublime située sous l'escalier oriental du Palais de justice de Rouen, le visiteur éprouve le sentiment grisant de poser le pied sur le sol médiéval de la ville de Rouen, en plein XII<sup>e</sup> siècle. Changement d'atmosphère, perte de repères, le voyage est total.

### Joyaux d'architecture

La beauté de la pierre de Caumont, la finesse et l'élégance des décors et des motifs à la base des colonnettes qui rythment la structure du bâtiment sont autant de joyaux d'architecture romane qui rendent le monument comparable à l'abbaye Saint-Georges de Boscherville.



## Un mystère à élucider

Près de dix siècles après sa construction, le débat demeure entre les historiens et les archéologues. La Maison sublime était-elle une synagogue, une école rabbinique, une riche résidence privée ? Au fil de la visite, les indices se dévoilent, sans jamais que la question soit tout à fait tranchée. Il revient à chaque visiteur de se faire son idée.

## Un pan d'histoire

Les murs de la Maison sublime parlent et résonnent bien au-delà des limites du site. La visite est une occasion de comprendre toute la vie du quartier juif de Rouen au XII<sup>e</sup> siècle, de découvrir la ville dans son entier et de suivre le déroulement de la grande Histoire jusqu'à Philippe le Bel au XIV<sup>e</sup> siècle, responsable de l'expulsion des Juifs de France.

### Uniquement sur réservation

Visite guidée grand public le samedi à 10h30 et 14h30 avec des créneaux supplémentaires pendant les vacances scolaires de la zone B, le mardi et le jeudi à 14h30. Durée : 1h. Des créneaux de visite sont dédiés aux groupes, les mardis et les jeudis.



Plus d'infos sur  
[visitezlamaisonsublime.fr](http://visitezlamaisonsublime.fr)

# Innovation pour les allergiques



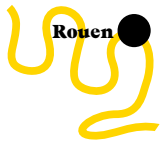
© DR

Les allergiques aux pollens représentent 7% de la population mondiale en 1970, 25% en 2020, et 50% en 2050 (étude de Corinne Cayrol, CNRS)

## La Métropole expérimente l'information pollinique locale en temps réel grâce à dix capteurs installés sur son territoire.

Voilà une expérimentation qui pourrait bien améliorer la vie des personnes allergiques aux pollens, mais au moins la leur améliorer. La Métropole vient d'installer dix capteurs de pollen sur son territoire\*. Des capteurs, développés par Lify Air en collaboration avec le CNRS, capables de mesurer et discriminer les différents pollens d'arbres (bouleau, chêne, peuplier, platane, saule...), d'herbacées (ambrosie, ortie, oseille...) et de graminées. Et surtout de diffuser l'information au grand public en temps réel via une application gratuite Live Pollen. L'appli présente le niveau du risque pollinique par type de pollen (aucun risque, risque faible, modéré, fort), diffuse des alertes polliniques et donnera bientôt des prévisions à trois jours. Des informations localisées, personnalisées, échelonnées et en temps réel, pour permettre aux allergiques de mieux faire face en anticipant la prise de leur traitement, en évitant les endroits où se trouvent les pollens responsables de leurs crises, en adaptant leurs activités pour limiter l'exposition et en adoptant les gestes de prévention recommandés par les allergologues (n'aérer qu'en soirée, se rincer le corps et les cheveux avant le coucher, faire sécher le linge en intérieur...). Live Pollen peut aussi permettre à certains de prendre conscience qu'ils sont allergiques et de commencer à identifier les espèces potentiellement responsables de leur allergie, afin de prévoir ensuite une consultation chez un allergologue. Les infos sur les pollens détectés seront également utiles à la lutte contre les espèces invasives. Par exemple, la détection de pollens d'ambrosie par un capteur signifie que cette plante invasive se situe à proximité, et qu'il est donc possible de la localiser pour l'éliminer.

\*À Duclair, Notre-Dame-de-Bondeville, Rouen (Hauts-de-Rouen, centre-ville et quai rive gauche), Darnétal, Saint-Étienne-du-Rouvray, Grand-Couronne, Orival, Elbeuf.



# Le port pour se remettre à flot

**Douze jeunes du territoire en précarité ont participé au premier chantier éducatif de la Métropole au port de plaisance de Rouen.**

Issus de quartiers prioritaires de la politique de la ville de cinq communes

Au milieu des bateaux, des camping-cars et des touristes, douze jeunes s'activent dans le port de plaisance de Rouen. Encadrés et aidés par leurs éducateurs spécialisés, ils désherbent à la main, passent le nettoyeur haute pression, lasurent les jardinières... Ce premier chantier éducatif organisé par la Métropole s'est déroulé du 9 au 20 mai. Leur intervention embellit le site, mais les apports vont bien au-delà du rafraîchissement du port et même du salaire qu'ils touchent en exécution d'un vrai contrat de travail. Un chantier éducatif est un support à la relation éducative que les éducateurs saisissent pour accompagner des jeunes de 16 à 25 ans pour qu'ils reprennent confiance en eux. Travailler sur les savoir-être, les repères comme la

punctualité, l'assiduité, la motivation. Et installer une relation suivie sur plusieurs jours permettant d'envisager la suite, travailler sur l'insertion socio-professionnelle, évoquer leur projet professionnel, les formations...

**Karim Bouafia, 20 ans, n'est pas allé au bout de son CAP constructeur de routes et trouve difficilement des petits boulots. Suivi par Lazare Ouksel, éducateur spécialisé de l'Aspic, il participe à des chantiers éducatifs.**

Il gagne en confiance et a défini ses projets : « faire une remise à niveau scolaire pour suivre une formation d'électricien, et passer le permis de conduire. »

Plus jeune, **Illyass Auger, 17 ans, a abandonné ses études en seconde professionnelle. « Je veux travailler jusqu'à mes 18 ans, puis trouver un emploi dans le bâtiment. »**

**Associations de prévention spécialisée engagées :**

- Association du Foyer de Prévention et d'Animation de Canteleu (Afpac)
- Association de Prévention pour l'Est de Rouen (Aper)
- Association de Prévention Individuelle et Collective (Aspic)
- Comité d'action et de Promotion Sociales (Caps)



> Illyass, Lazare et Karim





### PONT MATHILDE : CURE DE JOUVENCE

Le pont Mathilde (70 000 véhicules par jour), à Rouen, va être rénové au cours de l'été. Ce chantier (reprise de l'étanchéité, des joints et des couches de roulement, et travaux de signalisation) se déroulera de la mi-juin à la fin août. Les premières opérations se dérouleront de nuit. À partir du 1<sup>er</sup> juillet, la circulation sera réduite afin de réaliser les travaux les plus lourds : trois voies sur six seront maintenues. Attention, la bretelle d'accès au pont depuis les quais hauts rive droite sera fermée pendant tous les travaux, et l'accès au boulevard de l'Europe depuis le pont sera condamné tout le mois d'août. La circulation normale sera rétablie pour la rentrée scolaire. Des travaux complémentaires pourront avoir lieu après cette date, de nuit, sans impact majeur sur la circulation en journée.



© J. Christoph Studio

### BASEBALL : LES HUSKIES ACCUEILLENT L'EUROPE

**Rouen accueille la Coupe d'Europe (Confederation Cup) de baseball, du 8 au 12 juin au stade Saint-Exupéry. Trois matchs seront disputés chaque jour, les demi-finales auront lieu le samedi 11 juin à 13h30 et 17h, la finale le dimanche 12 juin à 16h. L'accès aux matchs est gratuit. Champions de France en titre – leur 16<sup>e</sup> titre en 18 ans – les Huskies affronteront les Autrichiens de Vienne et les Belges d'Hoboken en poule. Ils devront prendre l'une des deux premières places pour accéder aux demi-finales.**

- > **Groupe A : Rouen Huskies, Vienna Metrostars (Autriche), Hoboken Pioneers (Belgique).**
- > **Groupe B : Barracudas Montpellier, Tenerife Marlins (Espagne), Therwil Flyers (Suisse), Olimpija Karlovac (Croatie).**

À suivre sur Huskies-tv, sur la page Facebook RouenBaseball76

### SEINE EN FÊTE SEINE EN FÊTE

Du 1<sup>er</sup> au 3 juillet, la Seine s'anime avec la 2<sup>e</sup> édition de la Fête du fleuve, sur les quais rives droite et gauche, sur l'Île Lacroix, au port de plaisance et dans le centre-ville de Rouen. Spectacles, concerts et ateliers s'enchaînent et rythment les journées et soirées. L'occasion aussi de s'initier à des activités nautiques avec le Club d'aviron de Rouen ou au paddle et au canoë avec le Canoë Club Normand. Outre les animations ludiques, l'événement met en lumière le caractère fragile du fleuve, d'un point de vue environnemental, et la manière d'en prendre soin.

**Événement gratuit**



Programme complet sur  
[rouen.fr](http://rouen.fr)



© DR



## Lovélo partout et pour tous !

Lancé en septembre 2021, Lovélo, le service de location longue durée de vélos, ouvre une nouvelle station mobile à Elbeuf. Installée place de la Libération, cette station est ouverte tous les mercredis de 10h à 13h. Les personnes intéressées par la location longue durée d'un vélo – à un tarif abordable pour tous – peuvent venir échanger avec l'équipe mais aussi récupérer le vélo qu'ils ont préalablement réservé sur le site [reseau-astuce.fr](http://reseau-astuce.fr). Près de 1 000 vélos sont proposés à la location : des vélos à assistance électrique, des vélos pliants et des vélos-cargos rallongés avec assistance électrique.

 [reseau-astuce.fr](http://reseau-astuce.fr)

C'est le coût de l'abonnement Cy'cl'ic, le réseau de vélos en libre-service, jusqu'au 1<sup>er</sup> novembre. Après la baisse de prix des abonnements mensuels de transports en commun et le gel des tarifs du Réseau Astuce, la Métropole continue ainsi de s'engager en faveur du pouvoir d'achat et du développement des mobilités douces.

Si vous n'êtes pas abonné, la gratuité d'une demi-heure d'utilisation est prolongée à une heure.

 [cyclic.rouen.fr](http://cyclic.rouen.fr)

## Solutions hydrogène

Du 5 au 7 juillet, le Parc Expo à Grand Quevilly accueille la 9<sup>e</sup> édition des Journées Hydrogène dans les Territoires, organisée par France Hydrogène, la Région Normandie et la Métropole Rouen Normandie.


L'événement réunit l'ensemble des acteurs de la filière hydrogène : industriels, chercheurs, institutionnels et représentants des collectivités. Les objectifs sont de favoriser les échanges, créer des synergies, partager les bonnes pratiques et identifier des modèles répliquables pour accélérer le déploiement de solutions hydrogène innovantes.

L'hydrogène est un des leviers de la transition écologique et une filière stratégique créatrice de valeurs et d'emplois sur les territoires.

 [www.parcexporouen.com](http://www.parcexporouen.com)

## TOUJOURS PLUS D'ASTUCE

Pour la rentrée 2022, la Métropole déploie un plan de renforcement du réseau Astuce sur tout le territoire. Nouvelles lignes, meilleures correspondances, fréquences de passage augmentées, zones d'activités mieux desservies... L'objectif est de mettre en place un réseau Astuce encore plus pratique et performant et qui contribue à améliorer le pouvoir d'achat des habitants en proposant des solutions de mobilités plus économiques. Dans le même temps, la Métropole vient d'acquiescer quatre bus électriques Ebusco, affectés prochainement aux lignes des Transports de l'Agglomération Elbeuvienne (TAE). Un pas supplémentaire vers la transition écologique. Par la suite, 76 bus de ce type pourraient être déployés pour une livraison par lots entre 2023 et 2026. Objectif à l'horizon 2026 : 100% de Teor et 50% de bus à faibles émissions sur le réseau Astuce.

 Toutes les nouveautés du réseau Astuce sur [reseau-astuce2022.fr](http://reseau-astuce2022.fr)







# Moins de BRUIT !

En 2022, la Métropole poursuit son engagement en faveur d'une amélioration de l'environnement sonore sur l'ensemble du territoire.

**P**lus qu'une simple gêne, le bruit est un enjeu de santé publique. L'exposition prolongée et répétée à un bruit excessif peut impacter le sommeil, avoir des effets nuisibles sur le système cardio-vasculaire et provoquer des troubles cognitifs chez l'enfant. Dans le cadre de ses compétences en matière de protection et de mise en valeur de l'environnement et du cadre de vie, la Métropole dispose de plusieurs outils pour lutter contre les nuisances sonores.

## **1** Bruits à la carte

La cartographie du bruit de la Métropole est une source d'information accessible en permanence au grand public. Ce document évalue l'exposition des populations et des établissements sensibles (santé et enseignement) aux bruits routiers, ferroviaires, aériens et industriels. Ce diagnostic des zones bruyantes et des zones calmes contribue ainsi à établir la liste des actions prioritaires du Plan de prévention du bruit dans l'environnement (PPBE).

## **2** Prévenir et guérir

La dernière version du PPBE, adoptée par la Métropole en janvier 2022, intègre un répertoire d'actions à mener durant les prochaines années, parmi lesquelles :

la réduction de la vitesse de circulation en ville, la maintenance des enrobés de chaussée, le développement d'un réseau cyclable, le renouvellement progressif du parc des véhicules du réseau Astuce par des motorisations électriques silencieuses... Mais aussi le développement de la végétalisation en ville pour atténuer le bruit, ou encore un renforcement des contrôles des deux roues motorisés.

## **3** Voisins, voisines

Les bruits de voisinage, d'activité domestique et ceux qui proviennent de chantiers ou de lieux de travail et de loisirs ne sont pas répertoriés dans la cartographie du bruit. La gestion de ces nuisances

sonores ponctuelles incombe aux communes. Dans un premier temps, il est conseillé de privilégier les démarches amiables. Si la conciliation n'aboutit pas, il convient de s'adresser au maire. Dans le cadre de ses pouvoirs de police, ce dernier peut diligenter des agents municipaux assermentés ou la police municipale pour établir un constat, rappeler la réglementation et engager une nouvelle tentative de conciliation. En dernier recours, il est possible d'en appeler à la justice, en portant plainte devant le tribunal pénal, ou devant le tribunal civil.



Troubles de voisinage et bruits de comportement : [service-public.fr](https://www.service-public.fr)



Cartographie du bruit et PPBE sur [metropole-rouen-normandie.fr](https://www.metropole-rouen-normandie.fr)



## Création collective



**Nouveau tiers-lieu à Rouen, "La Maison Pressée" met en place des projets artistiques et culturels.** « On anime ce lieu sur le modèle de la galerie Trampoline ouverte en 2017 à Rouen », explique Marie-Charlotte Bonamy, membre du collectif Polymorphe. La Maison Pressée a une superficie de plus de 150 m<sup>2</sup> sur quatre étages. Le rez-de-chaussée est réservé aux expositions. Les différentes pièces permettent d'organiser des ateliers pratiques, conférences, de louer à des associations ou d'accueillir des artistes en résidence. « Des espaces de rencontre, de réflexion et de création collaborative. Une sorte d'auberge espagnole de la culture. » L'association lance un appel aux bonnes volontés notamment pour les brunchs vegans, organisés chaque premier dimanche du mois. « On est aussi ouverts aux nouvelles idées comme des ateliers de bricolage. » Grâce au soutien de la Métropole, l'association organise des ateliers pratiques artistiques gratuits et ouverts à tous. Prochain rendez-vous le 25 juin, "Les pages presque blanches" animé par l'artiste Marilou Perez.

**Rouen, La Maison pressée,  
9, rue des Deux-Anges**

 [reservation.maisonpressée@gmail.com](mailto:reservation.maisonpressée@gmail.com)

  La Maison pressée

## Boulangerie solaire



**Tous les boulangers ne travaillent pas la nuit. Certains profitent même du soleil. C'est le cas d'Arnaud Crétot, qui a créé l'entreprise NeoLoco, pionnière dans le domaine de l'artisanat solaire.**

« La cuisson du pain se fait au four solaire dès que c'est possible. Sinon j'utilise le four à bois. » Sur une surface de 11 m<sup>2</sup>, l'équipement est composé de 69 miroirs qui captent le soleil et le suivent au cours de la journée. En se reflétant sur les miroirs, les rayons convergent vers la vitre du four. « Je peux cuire plus de 100 kilos de pain par jour. » L'entrepreneur profite aussi des belles journées ensoleillées pour torrifier des graines bio et locales : tournesol, courge, orge, lin, pois chiche, lentilles... « La torrification permet une longue conservation et développe les arômes. Ces graines sont idéales à l'apéritif. » Le boulanger livre ses productions à vélo, sur le territoire. « Vous trouverez le pain dans des boutiques comme De la ferme à l'assiette à Sotteville-lès-Rouen ou La Ferme d'Isnel à Isneauville et les graines notamment au Marché du Robec à Rouen. »

 [neoloco.fr](http://neoloco.fr)

## Le numérique au secours de l'environnement

Vous avez des compétences dans le numérique et envie de les mettre au service de la transition écologique de votre territoire ? Participez au hackathon organisé par la Métropole, les 24 et 25 juin. Pendant un peu plus de 24h, répartis en huit équipes - préconstituées ou formées de participants individuels -, soutenus par des mentors, vous aurez l'opportunité de bâtir des projets à impact, répondant aux enjeux de sobriété énergétique et numérique.

**Du vendredi 24 (18h) au samedi 25 juin (18h) au Mix, 18, rue Thouret, à Rouen.**



 Inscription gratuite obligatoire sur <https://bit.ly/HackRouen>



# Le solaire pour les déchets nomades

**Dix nouveaux compacteurs solaires viennent d'être installés à Rouen afin d'améliorer la propreté et optimiser la collecte.**

**Vous les avez sûrement déjà remarqués.**

**Des compacteurs solaires prennent place dans les rues passantes du quartier historique de Rouen.**

Ils avaient été expérimentés l'année dernière place du Vieux-Marché, square Joffre, place de la Cathédrale... Aujourd'hui dix nouveaux modèles sont installés, afin de compacter, en réduisant le volume de 6 à 10 fois, grâce à une énergie gratuite, le soleil, les déchets d'emballage de repas à emporter, dont le nombre et la dispersion nuisent à l'embellissement de la ville. C'est une réponse au changement d'habitudes de consommation des habitants, révélé par les conséquences d'usage de la pandémie.

**Vous constatez un dépôt sauvage dans votre quartier? Vous pouvez le signaler grâce à l'appli MonTri.** Simple et pratique, elle permet aussi d'accéder à d'autres fonctions : scanner, directement avec votre smartphone, les emballages pour savoir où les jeter, trouver les points d'apport volontaire grâce à la géolocalisation, savoir quand sortir vos bacs de déchets pour l'habitat pavillonnaire, signaler une anomalie de collecte, demander un nouveau bac ou encore prendre un rendez-vous pour le passage des encombrants.

**Mon Tri**  
application téléchargeable  
gratuitement

  
montri.fr





# 10 rendez-vous

Les informations de ces pages sont données sous réserves des conditions sanitaires à la date des événements.



© DR

## ANIMATION

### Fête hors les murs

Chaque année, l'association La Traverse profite de l'arrivée des beaux jours pour sortir des murs de la salle et aller à la rencontre du public sur les places du centre-ville de Cléon.

Au programme : spectacles de rue, concerts avec Amadou & Mariam, jeux, manèges et un grand final pyrotechnique. Du début d'après-midi jusqu'au bout de la nuit, les artistes vous feront voyager dans l'univers festif et artistique de Cléon en Fête.

**Cléon, centre-ville,  
samedi 18 juin dès 14h30.**



[www.latraverse.org](http://www.latraverse.org)

## FESTIVAL

### LES ARTS DANS LA RUE

Pendant trois jours et deux nuits, du 24 au 26 juin, 70 compagnies investissent le Bois de la Garenne, le centre-ville et des lieux improbables à Sotteville-lès-Rouen. Un grand festival de théâtre de rue, au croisement de la musique, de la danse, des arts du cirque et des déambulations, à piocher au gré de vos envies. Pour cette 33<sup>e</sup> édition, la scénographie du festival Viva Cité, signée par le collectif Les Plastiqueurs, se matérialise par de multitudes petites étoiles, suspendues dans les arbres comme des constellations. Cette manifestation populaire invite à chaque fois tous les publics, petits et grands, à se retrouver dans la rue et à partager des émotions, tout en levant les yeux vers le ciel.

**Sotteville-lès-Rouen, Bois de la Garenne et centre-ville,  
du 24 au 26 juin. Gratuit.**



Festival Viva Cité



[www.sotteville-les-rouen.fr](http://www.sotteville-les-rouen.fr)



© Robin Letellier



© Annie Puybareau

EXPOSITION

## Déferlante d'artistes

La Halle aux Toiles à Rouen accueille la 5<sup>e</sup> édition du salon Rouen National Arts, jusqu'au 19 juin. Découvrez plus de 200 œuvres d'une centaine d'artistes, parmi lesquels 61 plasticiens, 31 sculpteurs, six photographes et six subligraphes. Six étudiants en fin de cursus de l'ESADHaR (École Supérieure d'Art et de Design Le Havre-Rouen) exposent aux côtés d'artistes confirmés. Un espace est consacré à la subligraphie, technique encore peu connue consistant à sublimer des images de haute qualité en les reproduisant sur des matériaux rigides apprêtés d'un vernis.

**Rouen, Halle aux Toiles, jusqu'au dimanche 19 juin inclus, de 11h à 19h. Gratuit.**



© DR

SPORT

## Roulez solidaire



L'Union Sportive et Culturelle de Bois-Guillaume et Bihorel (USCBB) organise la 24<sup>e</sup> édition de sa course phare, la Conquérante. Trois parcours sont proposés : la Conquérante (132 km), la Dominique (88 km) et la Guillaume (60 km).

Sans classement et à allure libre, ces randonnées cyclotouristes sont ouvertes à tous, quel que soit le niveau. L'occasion d'allier sortie sportive et geste solidaire contre le cancer : une partie de l'inscription - 2 euros - est reversée au Centre Henri-Becquerel de Rouen.

**Bois-Guillaume, départ et arrivée Gymnase Apollo, dimanche 26 juin, accueil dès 7h.**

CONCERT SYMPHONIQUE



[www.grand-couronne.fr](http://www.grand-couronne.fr)

## TOUT EN POÉSIE

Pour la soirée de la fête de la musique, Ben Herbert Larue s'associe avec une centaine de musiciens de l'orchestre symphonique des Conservatoires de Grand-Couronne/Petit-Couronne et de Lisieux pour une soirée unique.

Tour à tour musicien, chanteur ou écrivain public, il promène son regard sur le monde pour y débusquer la poésie du quotidien. Avec sa voix grave et rocailleuse, son écriture ciselée, poignante ou drôle, Ben Herbert Larue clôture la tournée de son album *Aux lendemains*.

**Grand-Couronne, L'Avant-Scène, mardi 21 juin à 20h. Entrée libre.**



© DR

## ANIMATIONS

# Tous au Parc

4 saisons au Parc revient les 2 et 3 juillet au Parc naturel urbain du Champ des Bruyères. Au programme de nombreuses activités ludiques pour petits et grands à la ferme pédagogique, des visites et rencontres et aussi des ateliers participatifs, notamment *le jardin nomade* animé par Pascal Levailant et Roselyne Corblin. La ferme pédagogique permet d'expérimenter l'agriculture en ville avec un potager citoyen, une serre dédiée à la production de plantes bio, des parcelles de céréales, un verger d'arbres insolites et des plantes sauvages et médicinales.

**Sotteville-lès-Rouen et Saint-Étienne-du-Rouvray,  
Parc naturel urbain du Champ des Bruyères,  
samedi 2 et dimanche 3 juillet.**



Programme complet sur  
[metropole-rouen-normandie.fr/  
decouvrir-au-parc](http://metropole-rouen-normandie.fr/decouvrir-au-parc)



Parc naturel urbain  
du Champ des Bruyères



## FESTIVAL

# Les céramistes s'exposent

200 céramistes se donnent rendez-vous au premier festival normand de la céramique, du 10 au 19 juin, sur plusieurs lieux du territoire. À partir du 11 juin, la Galerie des Arts du feu, à Rouen, accueille L'imprimante 3D au service de l'innovation. Le samedi 18 juin, les archéologues en herbe, truelle et pinceau à la main, partent à la recherche de vestiges, pour un atelier "Carré de fouilles aux Musées Beauvoisine". Du 16 juin au 6 novembre, à l'abbaye de Jumièges, découvrez *Roof for silence*, pavillon libanais de la Biennale de Venise 2021. Flânez à Saint-Martin-de-Boscherville, les 25 et 26 juin, à l'occasion de la 8<sup>e</sup> édition de l'exposition "Art Céramique des Bords de Seine".

**Rouen, La Galerie des Arts du feu du 11 au 19 juin. Atelier, samedi 18 juin, de 14h à 17h au musée des Antiquités.**



Sur inscription : [publics2@  
musees-rouen-normandie.fr](mailto:publics2@musees-rouen-normandie.fr)



[www.poleceramiquenormandie.com](http://www.poleceramiquenormandie.com)





© FredRossi

**COMPÉTITION**

## L'ATHLÉTISME AU RENDEZ-VOUS

Lundi 4 juillet, l'esprit de compétition va régner au stade Jean-Adret à Sotteville-lès-Rouen. Les meilleurs athlètes du monde entier s'y retrouvent pour le meeting international, une étape du circuit Pro Athlé Tour. Au programme : courses, sauts, haies, javelot... L'événement fait partie des cinq meilleurs meetings français et détient le label European Athletics. Depuis plus de trente ans, cette compétition de renom accueille de nombreux médaillés olympiques tels que Renaud Lavillenie, Mahiedine Mekhissi, Mélina Robert-Michon, Kim Collins...

**Sotteville-lès-Rouen,  
Stade Jean-Adret,  
lundi 4 juillet dès 18h30. Gratuit.**



[www.meetingsotteville.com](http://www.meetingsotteville.com)



Meeting International  
de Sotteville-lès-Rouen

**MÉDIÉVAL ET FANTASTIQUE**

## La vie de château

Les 18 et 19 juin, des elfes, faunes, gobelins, magiciens et autres créatures imaginaires s'emparent des abords du château de Robert-le-Diable à Moulineux, à l'occasion des *Fantastiques de Robert-le-Diable*. Pendant deux jours, les animations s'enchaînent, sur la thématique du médiéval fantastique : concerts, déambulations théâtrales avec des artistes costumés, marché artisanal, jeux de rôle et d'enquête grande nature pour tester vos capacités de stratégie et des jeux de combat avec une arme en mousse. Curieux et passionnés, vous êtes invités à revêtir vos plus beaux costumes de cosplay.

**Moulineux, château de Robert-le-Diable,  
18 et 19 juin, de 10h à 18h, entrée libre et gratuite.**



[metropole-rouen-normandie.fr](http://metropole-rouen-normandie.fr)



© DR

**LECTURE**



Programme complet sur  
[www.normandielivre.fr](http://www.normandielivre.fr)

## LIVRES À L'AÎTRE

Normandie Livre & Lecture organise la 2<sup>e</sup> édition du marché de l'édition indépendante, à l'Aître Saint-Maclou à Rouen. L'objectif est de valoriser la production de 36 éditeurs du territoire. L'occasion de rencontrer et d'échanger avec les éditeurs indépendants et découvrir les ouvrages. Au programme notamment de ces deux journées : des lectures de contes dès 6 ans, des ateliers d'écriture et sérigraphie ou une lecture théâtralisée.

**Rouen, Aître Saint-Maclou, les 25 et 26 juin. Entrée libre et gratuite.**



© DR



## ENVIRONNEMENT

# Vers la transition écologique

En juin 2022, la Métropole poursuit son engagement en faveur de l'éducation à l'environnement avec l'ouverture du Pavillon des transitions et l'organisation des Rencontres de la Seine et de l'eau.

Comment garder une planète habitable alors que nos ressources s'épuisent ? Comment faire face aux conséquences du changement climatique ? Comment construire un monde plus équitable ? Face à ces enjeux majeurs, la transition écologique offre l'opportunité de favoriser un nouveau modèle de développement social et économique : pour changer nos modes de production et de consommation, pour construire une société plus respectueuse de l'environnement. En juin 2022, l'ouverture du Pavillon des transitions sur les quais rive droite de Rouen marque une étape supplémentaire dans le processus engagé par la Métropole Rouen Normandie depuis l'organisation de la COP21 locale en 2017. Ce nouvel équipement métropolitain est dédié à tous les publics. « *Il fonctionnera comme un laboratoire, un lieu de savoirs et d'expérimentations afin d'offrir à chacun les outils nécessaires pour engager sa propre transition écologique* », précise Marie Atinault, vice-présidente en charge des transitions et innovations écologiques. Cette ouverture coïncidera avec les premières Rencontres de la Seine et de l'eau, organisées par la Métropole Rouen Normandie du 7 au 10 juin. Pendant une semaine, des grands témoins,

des scientifiques, des enseignants, des élus locaux vont se retrouver pour partager leurs diagnostics et leurs solutions. Une semaine pour réfléchir, sensibiliser les habitants et se mobiliser pour agir.



## 2 questions à Marie Atinault

Vice-Présidente en charge des transitions et innovations écologiques et des déchets

### Diriez-vous que la Seine concentre les enjeux écologiques du territoire ?

La Seine est un laboratoire des transitions. La Métropole, au cœur de l'estuaire, est affectée par tout ce qui se passe en amont et en aval. Nous sommes sur un nœud géographique, économique et écologique. Dès lors, les enjeux sont multiples : encourager la renaturation des berges, renforcer la lutte contre la pollution plastique, agir contre la pollution plus ancienne liée aux activités humaines. Et accompagner les industries vers cette métamorphose nécessaire qui permettra de limiter les impacts sur le climat et sur le fleuve.

### Quel sera le rôle du Pavillon des transitions dans ce programme ?

Le Pavillon des transitions est le lieu où nous espérons pouvoir aborder tous ces sujets avec les habitants, pour construire ensemble un projet de société. Par la médiation et la vulgarisation, nous voulons mettre le savoir scientifique à la portée de tous. L'objectif, à la fin, c'est que les habitants aient accès aux outils du savoir et de la pratique pour s'engager dans la transition écologique et construire des solutions locales pour un espoir global.





# Le Pavillon des transitions : connaître pour agir !

Le Pavillon des transitions ouvre ses portes au public le mardi 7 juin. Ce nouvel équipement métropolitain est un espace dédié à la protection de l'environnement et à l'adaptation de notre territoire au changement climatique. Biodiversité, protection des ressources, réemploi, réduction des déchets... toutes ces thématiques seront abordées au fil des mois et des années. Lieu de ressources pour éveiller les consciences autant que lieu d'expérimentation, le Pavillon des transitions organise son projet pédagogique autour de trois priorités :

## Découvrir

Grâce à des expositions à la fois ludiques et éducatives. Une manière récréative d'accéder à des savoirs scientifiques et de croiser le regard d'artistes contemporains engagés en faveur de la transition écologique.

## Apprendre

Avec des animations et de la médiation culturelle, scientifique et sociale. Des temps d'échange avec les acteurs associatifs du territoire pour pratiquer ses propres expériences de réduction des déchets, de renaturation, de préservation des milieux naturels...

## S'informer

En suivant les cycles de conférences programmées autour de grandes thématiques liées à la transition écologique. En 2022, le fleuve et l'eau. En 2023, la protection des océans et la lutte contre les pollutions plastiques.

### Pavillon des transitions Quai de Boisguilbert, Rouen rive droite

**Horaires d'ouverture** : du mardi au dimanche de 11h à 19 h. (créneaux horaires réservés aux publics scolaires, aux centres de loisirs et aux structures sociales.  
Réservations : [reservation-pavillon@metropole-rouen-normandie.fr](mailto:reservation-pavillon@metropole-rouen-normandie.fr)) **Accès** : en transports en commun. T1, T2, T3. Teor arrêt Pasteur / en voiture : stationnement gratuit au parking du Mont-Riboudet pour les utilisateurs des transports en commun.



## Faites-le vous-même



**Lieu de pratique, le Pavillon des transitions met en place des ateliers pour encourager la réduction des déchets à la source. Réemploi, réparation, rénovation, détournement, personnalisation d'objets et de meubles...**

L'espace bricolage partagé est une invitation à « faire soi-même » avec les animateurs du Pavillon et les associations locales. Parmi elles, Resistes, la ressourcerie basée à Darnétal, mobilise des artistes, des bricoleurs et même des clients pour des ateliers à la fois « ludiques, pratiques et faciles », insiste Sophie Courtois, la directrice de l'association. « On veut développer l'envie et la créativité chez tout le monde même si au départ ils ne savent pas faire. » Associé à l'atelier, un centre de ressources (brochures, magazines, livres) est en libre accès pour permettre à chacun d'enrichir ses connaissances sur la transition écologique. Enfin, dans les prochains mois, un dispositif de prêt de petit matériel de bricolage, une « outillhèque », sera proposé aux visiteurs.

## Les Maisons des transitions

**Le Pavillon des transitions s'intègre dans le dispositif plus vaste des Maisons des transitions, porté par la Métropole Rouen Normandie. Ce projet, inscrit dans le nouveau plan d'accompagnement des changements de la transition écologique (PACTE), s'appuie sur la mobilisation des communes, les partenariats avec les acteurs associatifs et le soutien aux projets et initiatives des citoyens dans la transition écologique. Les Maisons des transitions sont autant de relais à disposition des habitants pour connaître, s'informer et agir.**

- L'atelier des transitions, installé au 78, rue Jeanne-d'Arc à Rouen, est destiné aux acteurs associatifs de la Métropole, mobilisés en faveur de la transition écologique. Depuis avril 2022, cet espace de bureaux et d'ateliers est mis à disposition de 14 associations mobilisées dans des secteurs aussi divers que l'écomobilité, l'éducation à l'environnement, la prévention des déchets...
- Les espaces relais COP21 (centres socio-culturels, maisons citoyennes, MJC...), présents sur tout le territoire de la Métropole proposent des programmes de sensibilisation et d'accompagnement.
- Dès 2023, dans les annexes communales, les expositions, les ateliers, les animations programmées au sein du Pavillon des transitions pourront être présentés tout au long de l'année, au plus près des habitants.



# À l'écoute du fleuve

**Du 7 au 10 juin, la Métropole Rouen Normandie, avec le soutien de l'Agence de l'eau, du GIP Seine Aval, de l'Institut de l'Océan de l'Alliance Sorbonne Université et de l'Armada Rouen 2023, organise les premières Rencontres de la Seine et de l'eau.**

Pendant quatre jours, scientifiques, artistes, auteurs, responsables associatifs, élus locaux, réunis au Pavillon des transitions, vont partager leurs connaissances et leurs expériences liées à la Seine. Ces temps de débat et de réflexion sont aussi destinés à sensibiliser le grand public aux enjeux de préservation du fleuve comme milieu naturel, lieu de culture, d'activité économique et de tourisme. Parmi les thèmes abordés : l'état de santé du fleuve, la préservation des océans, la gestion et la prévention des pollutions, les impacts du réchauffement climatique...

**Le programme complet des premières Rencontres de la Seine et de l'eau est à retrouver sur : [metropole-rouen-normandie.fr](http://metropole-rouen-normandie.fr)  
Accès gratuit**

## La Seine : un patrimoine à restaurer

**Connaître la Seine pour mieux la gérer et mieux la préserver, c'est tout l'enjeu de ces Rencontres de la Seine et de l'eau.**

**Comment va la Seine ? Élise Avenas, directrice du GIP (Groupement d'intérêt public) Seine-Aval, pose le diagnostic.**

**« L'estuaire est plutôt en**

**mauvais état. »** En cause d'abord, son aménagement depuis le milieu du 19<sup>e</sup> siècle, avec des conséquences sur la diversité des habitats pour les espèces. 75% des berges artificialisées entre Poses et Tancarville, 25% des prairies disparues entre 1973 et 2009, 80% des vasières disparues depuis le début du 19<sup>e</sup> siècle. *« Concernant la pollution organique, les choses se sont améliorées. Le retour de l'éperlan et du saumon est un bon signe. »* Pour les autres polluants, composés azotés, nitrates et autres cocktails de métaux lourds, la réglementation a joué son rôle. La diminution est réelle mais la



pollution demeure. *« Enfin, le sujet de la pollution plastique a émergé récemment »,* précise Élise Avenas. Les premiers résultats, publiés en 2019, attestent que 500 kg de macrodéchets plastiques arrivent en baie de Seine chaque jour. *« L'estuaire a donc besoin d'être restauré par*

*des actions volontaires, ambitieuses et coordonnées ».* Le GIP Seine Aval préconise cinq orientations : diversifier les habitats aquatiques, préserver et recréer des vasières, restaurer la continuité latérale du fleuve, préserver et restaurer des prairies humides et limiter les impacts de la pollution.



## Et demain ?

**Vendredi 10 juin, la dernière journée des Rencontres de la Seine et de l'eau sera consacrée aux impacts du dérèglement climatique sur la ressource en eau.**

**À l'échelle de la Métropole, les effets du changement climatique sur la ressource en eau sont multiples. Le rapport du Giec local (groupe d'experts intergouvernemental sur l'évolution du climat), publié en 2019 en atteste : réchauffement des cours d'eau, diminution du débit moyen annuel de la Seine et des rivières, baisse de la recharge moyenne annuelle et du niveau des nappes d'eau souterraines.**

Dans le même temps, sous l'effet de l'augmentation des épisodes de précipitations extrêmes et du phénomène de blocage des écoulements par la remontée du niveau marin, le risque d'inondation devrait s'accroître. « *Nous n'y échapperons pas* », explique Benoît Laignel, président du Giec local et professeur en Géosciences et Environnement à l'Université de Rouen. « *Il n'est plus temps d'envisager des atténuations mais bel et bien des adaptations de notre cadre de vie.* » Concrètement, cela reviendrait notamment à déterminer les zones à protéger et à définir des zones d'expansion de crue qui pourraient alors constituer de nouvelles réserves pour la biodiversité. Le débat reste ouvert.

**La Métropole aura-t-elle les pieds dans l'eau ?  
Vendredi 10 juin de 18h à 19h. Conférence ouverte au public.  
Entrée libre. Pavillon des transitions.**



## Témoin de la Seine

**Le photographe François Guillotte présentera dès le 7 juin au Pavillon des transitions une exposition intitulée *La Seine vagabonde*, consacrée à la « réalité du fleuve dans la diversité de ses paysages, depuis sa source jusqu'au Havre ».**

Une vingtaine d'images recueillies alors qu'il accompagnait en juin et juillet 2021 l'aventurier Arthur Germain dans sa descente de la Seine à la nage.

« *Le cours du fleuve m'est apparu à la fois varié, riche et extrêmement méconnu dans son ensemble* ». François Guillotte explique avoir conçu son

projet à la croisée des enjeux sociaux et environnementaux. « *Pour moi, la Seine résume tout. J'y retrouve toutes les problématiques liées au climat, à la ressource en eau, au transport des marchandises, à la lutte contre la pollution.* » François Guillotte nous livre son regard de témoin, « *comme un observateur qui déambule et comme un citoyen éclairé qui essaie de comprendre le fleuve.* » Une invitation à contempler et à rester vigilant face à ce milieu naturel précieux.

**Exposition *La Seine vagabonde* visible au Pavillon des transitions. Accès libre aux horaires d'ouverture.**



© François Guillotte

## Les mains dans l'eau

**Visible au Pavillon des transitions à partir du 7 juin, l'exposition *L'eau au cœur de la science*, réalisée à l'initiative de l'Institut Français, par l'IRD et le Centre Sciences, nous parle de cette ressource vitale menacée par le changement climatique et la surexploitation.**

Au fil du parcours, illustré et pédagogique, les visiteurs sont portés à s'interroger sur la manière de préserver ce bien commun. Dans le même temps, douze modules invitent chacun à interagir avec les expériences proposées et à échanger avec les médiateurs scientifiques qui participent aux animations. Cycle de l'eau, ressources, modes de gestion, enjeux sanitaires et environnementaux... Tous les thèmes sont abordés à partir de maquettes et de jeux destinés à tous les publics. Cette exposition visible jusqu'en mars fera le lien avec le retour de l'Armada en 2023. Une nouvelle édition qui se veut exemplaire en matière de respect de l'environnement.

### *L'eau au cœur de la science*

Exposition et animations gratuites. Visite pour les scolaires, centres de loisirs et structures sociales sur réservation à [reservation-pavillon@metropole-rouen-normandie.fr](mailto:reservation-pavillon@metropole-rouen-normandie.fr)



## Ici commencent les océans

**Le 8 juin, à l'occasion de la journée mondiale des océans, les Rencontres de la Seine et de l'eau consacreront une grande partie des débats à la prévention des pollutions plastiques.** Muriel Papin, déléguée générale de l'association

No plastic in my sea, viendra témoigner de son engagement en faveur de la réduction des déchets à la source et de la préservation des écosystèmes.

« Car tous les milieux sont connectés », insiste Muriel Papin. « Depuis quelques années, les travaux scientifiques nous livrent des informations plus précises, en particulier sur les impacts sanitaires des microplastiques. On sait maintenant qu'ils sont présents dans

*le sang, le placenta et les poumons. »*

Autant de révélations qui marquent les consciences et contribuent à changer les habitudes de consommation.

**Programme du 8 juin :** conférence "L'océan commence ici" avec l'Institut mondial des océans et l'association de l'Armada : 10h-11h45 / conférence "Les enjeux des océans" : 14h-16h / Ciné-débat "Océans, le mystère plastique", film documentaire de Vincent Perrazio : 19h-20h. Projection suivie d'un débat avec Muriel Papin. Pavillon des transitions. Entrée libre.



## Marcher en nettoyant



**Associations, clubs sportifs, habitants de la Métropole, ils seront nombreux à se mobiliser pour des opérations de ramassage de déchets durant cette semaine consacrée à la Seine.** Le 8 juin, dès 14h à Rouen sur les quais de Seine, chemin de Halage à Sotteville-lès-Rouen, au début de la Voie verte au Trait. Le 11 juin aussi, l'association Écolo'Mouv organise une cleanwalk, autrement dit une marche de nettoyage, à Saint-Pierre-lès-Elbeuf, sur les quais de Seine, de 14h à 16h. Pour Claire Damé, présidente de l'association, « ces actions de nettoyage sont importantes mais la priorité reste de sensibiliser à la réduction des déchets en amont ».



Programme complet et rdv sur [metropole-rouen-normandie.fr](http://metropole-rouen-normandie.fr)

## 3 questions à Dorothee Moisan



© DR

Journaliste, auteure de *Les plastiqueurs - Enquête sur ces industriels qui nous empoisonnent.* (Kero. 2021)

### Qui sont les Plastiqueurs ?

Les plastiqueurs sont ceux qui font exploser la planète à force de produire des matières plastiques. Tous ces industriels mais aussi ceux qui vendent et utilisent le plastique sans discernement, aux dépens de la santé humaine et de l'environnement.

### Dans quel état d'esprit avez-vous achevé cette enquête ?

J'ai réalisé à quel point la pollution plastique était omniprésente, dans les océans et encore davantage dans les sols. J'ai pris conscience des impacts visibles et invisibles sur le climat en particulier quand cette pollution perturbe la manière dont le plancton capture le CO2 dans les océans. Sans oublier la toxicité du plastique via notamment les perturbateurs endocriniens.

### Conservez-vous un espoir en l'avenir ?

Je reste convaincue que nous avons le choix de réinventer le monde dans lequel nous voulons vivre. C'est enthousiasmant mais cela implique un engagement très fort. On peut alerter les gens autour de nous, soutenir des ONG. Il y a aussi le boycott. Quand les grandes marques verront que les citoyens n'achètent plus leurs produits, il y aura peut-être un changement de stratégie.

**Dorothee Moisan interviendra au Pavillon des transitions, jeudi 9 juin de 18h à 19h. Conférence ouverte au public, suivie d'une séance de dédicace.**

## La Seine animée

**Les 11 et 12 juin, la Métropole propose un programme d'animations grand public au Pavillon des transitions**

> **Les aventures de Djammass :** un mini-spectacle de trois chansons sur le thème de l'eau et de l'environnement. À découvrir plusieurs fois au cours de l'après-midi.

> **Une visite guidée de l'exposition *L'eau au cœur de la science*.** Pour les visiteurs les plus jeunes, un livret d'accompagnement permet de découvrir les modules sous forme d'enquête et de jeu de piste et de repartir avec une surprise. À partir de 8 ans.

> **Animations et ateliers *Les propriétés physico-chimiques de l'eau*,** animé par Kids Sciences. Fabrication de méduses et d'algues à partir de déchets plastiques, un atelier animé par À travers champs. Fabrication d'un gel lavant corps et cheveux, un atelier animé par l'Atelier de Mel.

**Ouverture du Pavillon des transitions de 11h à 19h. Animations de 14h à 18h. Entrée libre.**

**Pour les ateliers : inscriptions sur le site de la Métropole.**



## ESPACE FRANCE RÉNOV'

# Pour un logement économe

Énergies Métropole Rouen Normandie est le service public, gratuit et indépendant, de la transition énergétique du territoire métropolitain. L'espace conseil France Rénov' accompagne tous les particuliers propriétaires en maison individuelle ou en copropriété, désireux de réduire leur consommation et de faire baisser leurs factures d'énergie par une démarche de rénovation énergétique. Du remplacement du système de chauffage au renforcement de l'isolation du bâtiment, en passant par l'optimisation de la ventilation, les conseillers France Rénov' partagent leur expertise tout au long de chaque projet.

## La rénovation de mon logement en 5 étapes

### 1 Orientation

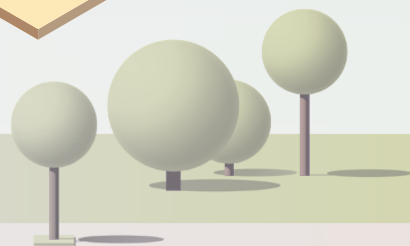
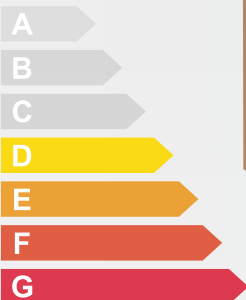
La première prise de contact, sur place, par mail ou par téléphone, permet d'exprimer ses besoins avant d'être orienté vers un conseiller pour un rendez-vous.

### 2 Rendez-vous personnalisé

Le conseiller France Rénov' dresse l'inventaire des problématiques, apporte des réponses et aide à consolider la démarche en identifiant notamment les aides financières mobilisables.

### 3 État des lieux

Un audit énergétique est réalisé à votre domicile par un auditeur externe, en présence du conseiller France Rénov' en charge de votre dossier. Cet audit permet d'établir plusieurs scénarios de travaux.



## LES AIDES FINANCIÈRES

L'espace conseil France Rénov' vous assiste dans l'identification des aides financières et dans le dépôt des différents dossiers pour y accéder. La mobilisation des aides financières en faveur de la rénovation énergétique est soumise à plusieurs critères : les revenus, le nombre de personnes constituant le foyer, le gain énergétique estimé grâce aux travaux financés. Les foyers plus modestes peuvent bénéficier d'une convention et d'un accompagnement spécifique avec l'ANAH.



### Contact

#### Espace France Rénov'

9 bis, rue Jeanne-d'Arc à Rouen

Pour prendre rendez-vous

avec un conseiller :

**02 76 30 32 32**

Ouvert du lundi au vendredi  
de 9h à 12h et de 13h30 à 17h.



[energies@metropole-rouen-normandie.fr](mailto:energies@metropole-rouen-normandie.fr)



Plus d'infos sur  
[metropole-rouen-normandie.fr](http://metropole-rouen-normandie.fr)

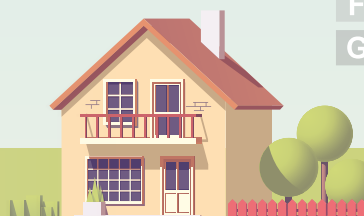
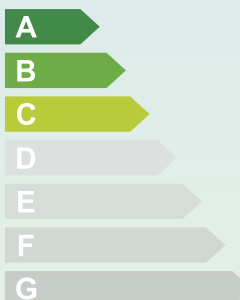
### 4 Préparation à la phase des travaux

Le conseiller France Rénov' présente les différents scénarios envisagés suite à l'audit, les simulations financières adaptées à ces propositions ainsi que les aides auxquelles vous êtes éligibles. Il fournit également une liste de professionnels qualifiés et interprète les devis reçus afin de s'assurer de leur conformité pour la perception des subventions.



### 5 Réception des travaux

Une fois la rénovation achevée, le conseiller France Rénov' vous accompagne dans la prise en main du logement rénové et vous aide à suivre vos nouvelles consommations.



**GROUPE DE LA MAJORITÉ  
MÉTROPOLITAINE :  
SOCIALISTES ET CITOYENS  
RASSEMBLÉES**

## **Historique ! La Métropole signe le transfert de Chapelle Darblay à Veolia**

C'est une décision historique pour l'écologie, l'économie circulaire et la réindustrialisation en France et c'est sur notre territoire que cela a lieu ! En octobre 2021, nous activons notre droit de préemption comme le permet la législation française et en conformité avec nos engagements pour la justice sociale et climatique. Nous avons agi pour qu'UPM, propriétaire de Chapelle Darblay, ne vende pas l'usine à des repreneurs dont le projet aurait conduit à écarter l'activité de recyclage et de traitement de papiers et de cartons. Nous avons préempté la propriété et les actifs du site pour les céder à un acquéreur à même de préserver et de développer les savoir-faire en matière d'économie circulaire, en l'occurrence le consortium Veolia-Fibre Excellence. Tout au long de ce combat nous nous sommes tenus debout aux côtés des représentants syndicaux, dont le combat a été exemplaire et sans qui rien n'aurait été possible. Nous avons tenu notre engagement, c'est cela la gauche responsable. Dans les actes, pas dans les postures. Pour l'emploi, on se bat.

**Mélanie Boulanger et Pascal Baron,  
co-présidents du groupe**

**GROUPE ÉLUS  
INDEPENDANTS POUR  
UNE MÉTROPOLÉ  
DES TERRITOIRES**

## **ZFE : assouplissons le calendrier !**

Le sujet des Zones à Faibles Émissions (ZFE) est un sujet qui inquiète fort légitimement les habitants de nos communes qui, souvent, peinent déjà à joindre les deux bouts. Tous les ingrédients sont réunis pour générer incompréhension et colère. La grogne des motards à Rouen, en mars dernier, n'est sans doute qu'un avant-goût. Leur crainte d'être « assignés à résidence » et qu'on en viendrait à « punir et faire payer les particuliers » doivent nous alerter. Oui, il faut réduire progressivement le nombre de véhicules polluants. Oui, il faut réduire la pollution en ville. Mais ne nous imposons pas à nous-même un calendrier intenable. Le choix de la Majorité PS/EELV de la Métropole d'appliquer sans concertation cette mesure dès septembre sera abrupte pour les 12 communes concernées et leurs habitants, soit près de la moitié des habitants de la Métropole. Les autres seront également pénalisés dans leurs déplacements. Alors, revenons au calendrier autorisé par l'Etat : plus souple, il permettra de travailler à de nouvelles solutions et de mieux répondre aux enjeux : bonification des aides métropolitaines pour tous les habitants, plus fort soutien aux classes moyennes, ... Remettons cette ZFE à plat, sans renoncement mais avec pragmatisme.

**Marine Caron et Laurent  
Bonnaterre, co-présidents du groupe**

**GROUPE LA MÉTROPOLÉ EN COMMUN  
- LES ÉLUS MUNICIPAUX POUR UNE  
MÉTROPOLÉ CITOYENNE SOCIALE  
ET ÉCOLOGISTE**

## **Nous devons aller plus vite dans les transports décarbonés**

Chaque année, la pollution de l'air est la principale cause de 600 décès dans notre agglomération. 30% des émissions de gaz à effet de serre sont dues au transport routier. Les milieux d'affaires et le gouvernement s'entêtent dans le contournement Est. Cette autoroute payante de 41 km va coûter 1 milliard, générer 50 000 tonnes de CO2 en plus. Passées les échéances électorales, il faut maintenant se mettre au travail en engageant notre métropole, la région, le département et l'état. L'urgence climatique, c'est tout de suite. On parle bien de santé et de qualité de vie des populations. Réduire la place de la voiture ne peut se résumer à la ZFE et punir les plus modestes. Le gouvernement impose la ZFE. Il doit mettre les moyens financiers pour développer les transports collectifs. Il faudra d'ici 2030 augmenter de 25% les déplacements en transports collectifs. Une association propose un projet sérieux ; financer 3 lignes de train pour nos déplacements, en s'appuyant sur le service public. Avec ce projet, nous pouvons passer des belles paroles aux actes concrets. La balle est maintenant dans le camp du gouvernement. L'expérience montre qu'il faudra se mobiliser, agir ensemble pour que de tels projets aboutissent pour le bien de tous. Nous y mettrons toute notre énergie.

**Pascal Le Cousin,  
président du groupe**



**GROUPE DES ÉCOLOGISTES,  
SOLIDAIRE ET CITOYEN**

Le 25 avril dernier, la Préfecture de Seine-Maritime a donné son feu vert au projet de stockage de 390 000 m<sup>3</sup> de déchets inertes sur l'ancienne carrière de Mauny. Ces déchets sont transportés quotidiennement par 110 camions.

Les conditions prévues par la Préfecture suscitent de vives inquiétudes pour l'environnement et la santé exprimées par les riverains, réunis au sein de l'association « Les pieds dans l'eau », sur les risques liés au bruit, aux poussières, aux inondations et de façon plus générale à leur qualité de vie.

Cette décision est injuste à l'égard d'un territoire qui a subi pendant des décennies l'impact d'une exploitation industrielle des carrières avec la promesse non tenue qu'au terme de leur activité, les riverains pourraient enfin vivre dans un cadre apaisé. Elle est également stupéfiante au regard du classement des boucles de la Seine et des zonages de protection environnementaux et notamment le classement Natura 2000, censé être le plus haut niveau de protection environnementale.

Les droits de nos concitoyens sont une fois de plus sacrifiés sur l'autel des intérêts économiques. Cela illustre une fois de plus la nécessité pour notre territoire de se doter d'une instance citoyenne en mesure d'évaluer en toute transparence les impacts des projets industriels à l'image de l'Institut écocitoyen pour la connaissance des pollutions de Fos-sur-Mer.

**Sylvie Nicq-Croizat et Cyrille Moreau,  
co-présidents du groupe**

**GROUPE CONSTRUIRE  
ENSEMBLE - SANS ÉTIQUETTE**

Personne ne peut s'en passer.

La culture est un ciment de notre société, un ciment de notre territoire métropolitain. Et nous ne pouvons qu'être heureux à l'annonce de la candidature de la Ville de Rouen en tant que potentielle future Capitale de la Culture européenne pour 2028.

Là, nous trouverons l'occasion, de mettre en lumière la richesse de notre culture normande et de favoriser le développement de notre territoire. La Ville de Rouen, mais également la Métropole Rouen Normandie, ainsi que ses nombreuses collectivités territoriales, sont sources de diversité, de culture, de savoir-vivre et savoir-être mais aussi d'esprit.

Ce label, s'il est octroyé à la Ville de Rouen par la Commission européenne, sera une occasion de plus pour découvrir ou redécouvrir les coulisses de notre monde, plein de savoir-faire et de dynamisme culturel. Il sera l'occasion d'engager notre territoire sur la voie de la résilience au lendemain des nombreuses crises sanitaires et environnementales traversées avec force et honneur.

**Thierry Chauvin,  
président du groupe**

**MÉTROPOLE Avenir,  
ÉLUS DE LA DROITE RÉPUBLICAINE  
ET DU CENTRE**

**La confiance,  
pendant nécessaire  
d'une union réussie**

Comme vous, les communes souffrent de la hausse du coût de la vie.

L'inflation des matières premières, des produits agricoles et de l'énergie a un impact conséquent sur l'équilibre de nos budgets municipaux et sur nos projets d'investissement. Soucieux de votre pouvoir d'achat en évitant autant que possible le recours à l'impôt, nombre de nos communes ont adhéré au groupement de commande de la Métropole pour la fourniture d'énergie. Le principe est simple, les communes adhérentes mutualisent leur achat d'énergie auprès des fournisseurs pour amoindrir le coût. C'est du bon sens.

Seulement voilà, la gestion de ce groupement de commande par la Métropole s'est avérée catastrophique et nous payons dorénavant nettement plus chère notre énergie que si nous n'avions pas mutualisé nos efforts et ce, même en dehors du contexte international actuel. En outre, les maires concernés n'ont été ni consultés, ni prévenus dans des délais acceptables de la dérive de ce marché. Cela rompt la confiance des maires dans ce type de dispositif métropolitain. Il est donc désormais urgent que la Métropole prenne toutes ses responsabilités en organisant des mécanismes de compensations financières à destination des communes concernées.

**Julien Demazure,  
président du groupe**

L'info (+1)

# La Tonne de livres



**Une nouvelle librairie-café a ouvert en mai dans le quartier de la Croix-de-Pierre à Rouen. Rendez-vous à La Tonne pour faire le plein de lecture.**

Florence de Meulenaere n'a jamais vécu bien loin des livres. Durant son ancienne vie de documentaliste et d'archiviste, elle avait déjà ce goût de répondre aux attentes des lecteurs qui la sollicitaient tout en suggérant ses propres choix. La meilleure manière selon elle d'engager la conversation et de susciter le débat d'idées. Dans le même temps, Florence de Meulenaere rêvait aussi d'un lieu de partage, de rencontre et de création. L'ouverture en mai dernier de sa librairie-café La Tonne vient concilier toutes ces ambitions humanistes.

## Un nouveau chapitre

« Plus que tout, j'aime faire plaisir aux gens, être comme une passeuse pour transmettre des mots, des idées, des images. » Florence de Meulenaere insiste : « je n'ai pas envie d'un lieu qui intimide. Je souhaite toucher le

plus de monde possible. » Une fois franchi le seuil de La Tonne, le voyage commence parmi une sélection d'ouvrages neufs et d'occasion, sélectionnés avec soin et un souci d'éclectisme. « Du roman, du théâtre, de la poésie, du polar, de la science-fiction, des beaux livres aussi, et des bandes-dessinées, des mangas. J'ai réservé un espace exprès pour les enfants parce que j'adore la littérature jeunesse. » Pour se poser, discuter, bouquiner, boire un verre, un coin café est aménagé, près du comptoir qui trône avec noblesse parmi les étagères. « La Tonne accueillera aussi des débats, des auteurs, des artistes et des concerts », précise Florence de Meulenaere, ravie d'ouvrir ce nouveau chapitre de sa vie.

**Librairie-café La Tonne,  
11-13, rue Saint-Vivien, Rouen**

 **LibrairieLaTonne**

Le rdv



## Quand vient la nuit...



© Cosima AV

Tout l'été, la cathédrale de Rouen s'illumine à la tombée de la nuit grâce aux deux projections monumentales, *Vikings* et *Rendez-vous avec la lumière*, la nouveauté 2022. En juin, le spectacle *Cathédrale de lumière* est proposé les vendredis et samedis à 23h.

En juillet, c'est tous les soirs à 23h, du 1<sup>er</sup> au 15 août, tous les soirs à 22h30, et à 22h du 16 au 31 août.

Le bon geste



## Cœurs de jardiniers

Au Trait, au Houleme, à Bois-Guillaume, Gouy... et ailleurs dans la Métropole et dans la région, chaque année en juin, des jardins ouvrent exceptionnellement leurs portes au profit de la Fondation Charles-Nicolle, pour contribuer à l'achat d'équipements innovants au CHU de Rouen. L'opération les Mains vertes ont du cœur regroupe des jardiniers amateurs qui aiment la nature et veulent préserver la biodiversité. Leur action est totalement bénévole, les fonds recueillis sont remis à la fondation Charles-Nicolle intégralement et immédiatement après l'événement. Les dons à l'ordre de la Fondation donnent lieu à un reçu fiscal qui permet d'obtenir un crédit d'impôt à hauteur de 66 % du montant versé.



Plus d'infos sur  
[lesmainsvertesducoeur.fr](http://lesmainsvertesducoeur.fr)

Le rdv



## Le parc à l'heure d'été

Le Parc naturel urbain du Champ des Bruyères passe aux horaires d'été dès juin. D'une surface de 28 hectares, le parc propose une grande pelouse de 2 hectares avec des aires de barbecue, trois espaces de jeux, un verger conservatoire, une ferme pédagogique (avec des animations ouvertes à tous), et même une boutique de vente de produits locaux. Il est accessible en transports en commun (métro, ligne F1, ligne T4) et à vélo, qui peut être stationné à proximité de l'une des douze entrées du site.

Ouvert tous les jours de 7h30 à 23h en juin, juillet et août.



[metropole-rouen-normandie.fr](http://metropole-rouen-normandie.fr)

L'initiative



Le Jardin des Bleu.es

## Luigi Bertagnolio

Composée d'une dizaine de bénévoles, l'association Les Bleu.es de la Friche est lauréate de l'appel à projets Métropole nourricière qui consiste à soutenir la création de jardins collectifs. Luigi Bertagnolio, vice-président : « Nous profitons de l'agrandissement de Quartier Libre à Rouen pour aménager deux nouveaux espaces : un jardin pédagogique où auront lieu des ateliers et un jardin partagé de 250 m<sup>2</sup>. L'objectif est d'expérimenter une agriculture urbaine avec une partie florale et des plantes aromatiques. »

L'association est à la recherche de bénévoles, à la main verte ou non, et de bricoleurs amateurs pour construire, par exemple, des jardinières. De nombreux ateliers sont prévus en juin : fabrication d'une haie sèche, réalisation de rempotage, bouturage... Des ateliers cuisine seront également mis en place pour découvrir la cuisson des repas grâce au four solaire, en partenariat avec La Belle Tech. « L'idée est de créer une vraie communauté de jardiniers amateurs et de passer de bons moments. »





**À VOUS DE JOUER !**



## SEINE URBAINE, PRENEZ DATE

La Traverse organise un concert événement exceptionnel le vendredi 8 juillet à l'hippodrome des Brûlins à Cléon/ Saint-Aubin-lès-Elbeuf. Au programme, à partir de 19h : "410 Générations l'histoire musicale d'un quartier", un concert unique d'une trentaine d'artistes mélangeant rap, reggae, world et soul. Dès 21h, Médine va enflammer le vaste hippodrome. L'artiste se démarque des autres rappeurs par un timbre rocailleux qui met en relief la finesse de ses textes et une musicalité débordante. Déjà passé à La Traverse en tant que membre du groupe Sexion d'Assaut, Black M triomphe également en carrière solo. Il symbolise le grand écart entre hits populaires à destination du grand public et titres techniques pour connaisseurs.

**18h : ouverture du site au public**

**19h à 20h30 : 410 Générations**

**21h à 22h : Médine**

**22h30 à minuit : Black M**



Sur réservation :  
[latraverse.org](http://latraverse.org)

# Osez !

## SANTÉ !

La Métropole Rouen Normandie lance une concertation dans le but de construire le Contrat Local de Santé (CLS), prévu pour la fin de l'année 2022, avec tous les acteurs du territoire, habitants, professionnels et communes. Le CLS a pour objectif de réduire les inégalités sociales et territoriales sur les sujets de santé, en déclinant la politique régionale de santé au plus près des spécificités du territoire. Jusqu'à la fin de la concertation - 30 décembre 2022 - vous pouvez apporter vos commentaires et remarques en ligne. La Métropole a besoin de votre participation pour mieux identifier vos besoins en matière de santé.



[jeparticipe.metropole-rouen-normandie.fr](http://jeparticipe.metropole-rouen-normandie.fr)

## SAUVEZ LA ROSE AVEC DES SHAKERS !

Quatorze barmen des bars, hôtels et restaurants du territoire participent au concours du meilleur cocktail lancé par l'Office du tourisme de Rouen. Chacun a créé un cocktail de couleur rose, déclinable avec et sans alcool. Le prix de vente a été laissé au libre choix de chaque établissement qui s'engage à reverser une contribution au profit de la restauration de l'abbatiale Saint-Ouen.

**Tél : 02 32 08 32 40**



[www.rouentourisme.com](http://www.rouentourisme.com)

## DEVENEZ INVESTISSEUR SOLIDAIRE

La Métropole s'associe à la Ceinture Verte pour créer une Société Coopérative d'Intérêt Collectif (SCIC). Une initiative innovante destinée à développer la production maraîchère en circuit court. L'ambition de la Ceinture Verte est de faciliter et accélérer les installations en maraîchage bio autour des agglomérations et d'accompagner les porteurs de projets. La Ceinture Verte fournit des fermes maraîchères équipées et un appui technique à la production et la vente, en contrepartie d'une cotisation mensuelle. Un appel aux investisseurs est lancé. La particularité de cette initiative, relevant du champ de l'économie sociale et solidaire, est d'être ouverte à tous, notamment aux banques, partenaires locaux et particuliers. Les contribuables personnes physiques peuvent même bénéficier d'une réduction de leur impôt sur les revenus.



[www.laceintureverte.fr/rouen-seine](http://www.laceintureverte.fr/rouen-seine)

## SE DÉPLACER EN SÉCURITÉ

L'application Umay sécurise vos déplacements, sorties et voyages, grâce à un système de géolocalisation en temps réel, partagé avec des personnes de confiance que vous avez choisies. En cas de problème, vous pouvez lancer une alerte SOS et trouver refuge dans une des Safe Places, commerces bienveillants - bars, restaurants, pharmacies... - qui vous viennent en aide.

**À télécharger sur App Store et Google Play**



[umay.fr](http://umay.fr)

# TENTEZ VOTRE CHANCE

**La Métropole et ses partenaires vous offrent des places pour assister à des spectacles dans des salles du territoire.** Sous réserve des mesures en vigueur.

Pour tenter de gagner l'une des places mises en jeu, téléphoner **le mardi 14 juin au 02 32 76 44 36 de 10h30 à 11h.**

**15 entrées à gagner**

## Héroïnes, une saison au féminin plurielle

**La Réunion des Musées de la Métropole (RMM) met à l'honneur les femmes, artistes, créatrices ou personnages de fiction avec "Héroïnes, une saison au féminin plurielle".**

L'artiste peintre Nina Childress rend un hommage à Simone de Beauvoir, grande figure de la littérature et du féminisme, professeure de philosophie à Rouen entre 1932 et 1937.



© DR

**Rouen, Musée des Beaux-Arts, Nina Childress, le tombeau de Simone de Beauvoir**

Dans son récit autobiographique, André Breton relate sa passion amoureuse avec Léona Delcourt, appelée Nadja. Son ouvrage est parsemé d'une quarantaine d'images. L'exposition prend ainsi comme fil conducteur l'ensemble de ces portraits, dessins, documents, objets et photographies et propose une déambulation à travers l'univers de Nadja et plus largement du surréalisme.

**Rouen, Musée des Beaux-Arts, Nadja, l'amour fou**

Le rendez-vous annuel La Ronde est une fenêtre ouverte sur l'art contemporain, avec des installations, de la vidéo, de la photographie ou de la peinture. Cette année, l'appel à projets a permis de sélectionner dix artistes émergents ou confirmés.

**Rouen, Musée des Beaux-Arts, musée le Secq des Tournelles, Jardin des plantes, Centre Hospitalier Universitaire et le musée national de l'Éducation (MUNAÉ).**

**La Ronde, art contemporain**

Découvrez les œuvres de Sheila Hicks, qui concentre son approche artistique autour du textile. Comme beaucoup d'autres artistes femmes longtemps négligées, elle a connu tardivement le succès.

**Notre-Dame-de-Bondeville, musée industriel de La Corderie-Vallois, Sheila Hicks, le fil conducteur**

Issue d'une famille de drapiers elbeuviens, Berthe Mouchel a été fortement marquée par les conditions de vie et de travail des ouvriers de sa ville natale, Elbeuf. Parce que les femmes ouvrières sont souvent absentes des peintures ordinaires, Berthe Mouchel met en lumière la réalité de leurs conditions dans ses œuvres.



© DR

**Elbeuf, La Fabrique des savoirs, Berthe Mouchel, femme, artiste et engagée**

**Héroïnes, une saison au féminin plurielle  
Du 24 juin au 23 septembre**

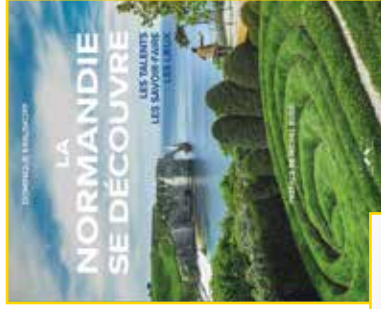


**MICHEL BUSSI, FRED DUVAL  
ET NOË MONIN**

**Cinq avril – L'héritier de Da Vinci (Tome 1)**

Un casting de stars pour cette nouvelle bande dessinée publiée chez Dupuis, avec au scénario Fred Duval et Michel Bussi et au dessin Noë Monin. Au départ, il y a un enfant abandonné aux portes du château du Clos Lucé. Baptisé "Cinq avril" par les cuisinières qui le recueillent, l'enfant devient le protégé d'un résident des lieux, le fameux Léonard de Vinci. À la mort du génie, dépositaire d'un savoir et d'un secret qui pourraient changer le cours de l'histoire, le jeune "Cinq avril" devient l'objet de toutes les convoitises, fuyant ses ennemis et pourchassant ses origines. Une grande aventure sur fond de grande Histoire.

**À partir de 12 ans.**  
**Éditions Dupuis, 64 pages, 12,50 €**



**DOMINIQUE KRAUSKOPF**  
**La Normandie se découvre**

Dans cet ouvrage présentant plus de 150 photos illustrant la diversité et la richesse de la Normandie, Dominique Krauskopf met en avant les talents normands : portraits de personnages remarquables, sites confidentiels, lieux insolites, savoir-faire de pointe, excellence...

« *Les paysages, magnifiquement photographiés, sont comme autant d'écrins à une vingtaine d'extraordinaires trajectoires de vie* », annonce Michel Bussi dans sa préface.

**Éditions Charles Corlet, 178 pages, 24,95 €**



**CHRISTINE CLOOS**  
**Aube noire à Giverny**

De jolies rues fleuries, un petit hôtel discret et confortable, des commerces à taille humaine... voilà ce que recherchait l'Étranger en s'installant à Giverny.

Mais les nuits sans pleine lune peuvent être noires dans ce village réputé pour sa belle lumière. Noire comme l'âme de ses habitants, comme l'âme d'un tueur. L'artiste peintre et plasticienne Christine Cloos signe un nouveau roman policier. Elle promène ses protagonistes dans les lieux emblématiques du village des impressionnistes.

**Éditions des Falaises, 284 pages, 18 €**



**LAURE DELAUBERT, ANTHONY QUINDROIT**  
**À bout de force**

Cadre dynamique dans le marketing et l'événementiel dans la région de Rouen depuis 20 ans, mère de famille épanouie, Laury s'effondre brutalement. C'est le burn-out, un syndrome d'épuisement professionnel qui l'a vidée de toute énergie. Cette maladie va la ronger pendant trois longues années. Dans ce livre co-écrit avec le journaliste rouennais Anthony Quindroit, elle revient sur les origines, les premiers signes de cette pathologie, en décrit les mécanismes, et prouve qu'on peut la surmonter. Un témoignage touchant, sincère et utile à ceux qui pourront un jour affronter ce mal, ainsi qu'à leur entourage.

**City Éditions, 240 pages, 16,90 €**



**ANNE MARCHAND**

**Contes et légendes du temps**

Passionnée par les contes et légendes depuis 40 ans, Anne Marchand propose spectacles, balades contées, conférences et formations autour de cet univers, dans sa Normandie et toute la France. Auteure, elle publie régulièrement des livres consacrés aux légendes. Dans ce nouveau recueil, Anne Marchand nous propose près de 70 histoires du monde entier sur les années, les saisons, les mois, les semaines et les jours, le temps de la vie, les heures et les horloges, le temps fantastique et celui de l'éternité. Cet ouvrage s'adresse à tous, à partir de 12 ans.

**Éditions Frison-Roches  
Belles-Lettres,  
256 pages, 18 €**





# Face à la mère

**M**aïram Guissé est journaliste. Depuis ses premiers pas à Paris-Normandie en 2007 jusqu'à ses enquêtes au Parisien aujourd'hui, elle ne cesse de raconter des parcours de vie. Forte de son expérience, à tout juste 38 ans, sans doute lui manquait-il un sujet plus intense que les autres. Sa propre mère, Fatimata. *«L'aventure la plus intime dans laquelle je me suis engagée.»*

Tout commence en 2019, un matin. *«Je regardais ma mère chargée de valises. Elle marchait vers moi.»* Des questions inédites surgissent. *«Qui est cette femme ? Quelle vie a-t-elle eue ?»* Et aussitôt l'urgence de rendre compte d'une existence, construite entre le Sénégal et la France.

Le documentaire s'ouvre sur Canteleu. Là où tout commence. *«Aussi parce que je voulais marquer mon attachement à cette ville que je n'ai jamais vécue*

**Originaire de Canteleu, la journaliste et documentariste Maïram Guissé consacre son dernier film à sa mère, Fatimata. Plus qu'un témoignage, une rencontre captivante entre deux femmes.**

*comme un fardeau.»* Dans les pas de sa mère, Maïram Guissé filme une femme déterminée, inépuisable. Elle évoque l'arrivée en France, en 1982, dans le cadre du regroupement familial. Les doutes, les inquiétudes. *«Au-delà de ma mère, c'est aussi l'histoire de toute une génération de femmes sénégalaises qui ont vécu l'immigration. Cette communauté qui vit le féminisme en actes, la volonté de travailler, de structurer*

*leurs vies entre elles pour mieux atténuer les douleurs de l'exil.»* Sans rien édulcorer d'une réalité parfois difficile, la documentariste prend le parti de réaliser un film lumineux. Les fêtes, les rires, la danse rythment chaque étape du parcours de Fatimata. Pudique, Maïram Guissé demeure sensible à ces gestes, ces regards discrets qui révèlent la complexité de toute une vie. Car Fatimata *«n'est pas juste une femme de ménage, la mère de six enfants, une épouse. Et jusqu'à aujourd'hui, à 63 ans, elle commence une autre vie, au Sénégal.»* Car au bout de cette longue route, il y a une plage, près de Dakar. Une nuit, quand Maïram rejoint sa mère dans le cadre de l'image, face à la mer. *«Alors, enfin, j'ai vraiment eu l'impression de rencontrer ma mère.»*

**La vie de ma mère**  
Réalisée par Maïram Guissé.  
À voir sur France 3 Replay.



# montri

Tous les  
**services déchets**  
de la Métropole réunis  
dans **une application**



Consignes  
de tri



Carte des points  
de collecte



Calendrier  
de collecte



Demandes  
et signalements



Alertes et  
notifications



Téléchargeable gratuitement:

