



# LE mag

#57 - NOVEMBRE 2020

MÉTROPOLE ROUEN NORMANDIE



SÉCURITÉ INDUSTRIELLE

# PRIORITÉ À LA TRANSPARENCE



métropole  
ROUENORMANDIE

**Chère Madame, Cher Monsieur,**

**La situation est très difficile. L'assassinat abject de Samuel PATY, professeur d'histoire-géographie, a visé le cœur de notre République.** Mais nous resterons debout. Unis, par-delà nos différences. Face à l'horreur, notre cohésion est plus que jamais nécessaire. Portons haut nos valeurs de liberté, d'égalité, de fraternité et aussi de laïcité. "Les extrémistes craignent le livre et le stylo, ils ont peur du changement et de l'égalité que nous apporterons à notre société" (Malala Yousafzai).

**Sur le front sanitaire, la pandémie frappe durement. Nos personnels de santé, et plus largement nos services publics, sont exemplaires de courage mais à bout de souffle.** Les mesures de restriction affectent directement notre économie et nos emplois. Nous devons faire preuve de responsabilité, de solidarité et d'efficacité. L'heure n'est pas aux polémiques mais à l'action.

Nous avons constitué un Conseil de défense économique métropolitain rassemblant les représentants du monde économique, de la puissance publique (État, Région, Département) ainsi que toutes les forces politiques sans exclusive. En concertation, nous avons décidé d'engager un Plan Local d'Urgence Solidaire (PLUS) de 6M€ pour contrer collectivement les effets de la pandémie sur nos emplois : aides aux PME (hôtellerie et restauration, événementiel, tourisme, culture, sport...), aux associations via les communes ; soutien au télétravail ; raccourcissement des délais de paiement, étalement des factures ; financement de 1 000 stages pour les jeunes...

Nous devons penser aussi le temps long. Pour une Métropole actrice de la transition écologique, nous engageons la dépollution et la valorisation de nos friches pour limiter l'étalement urbain. Avec deux principes directeurs : concertation et renaturation. Le quartier Flaubert sera repensé de façon beaucoup plus écologique et citoyenne, en lien avec les habitants et les acteurs concernés.

La crise ne doit pas nous faire oublier ce qui s'est passé un certain 26 septembre 2019. Les échanges très fructueux de la semaine du *Monde d'Après* nous ont permis d'instaurer un dialogue de tous les acteurs : habitants, entreprises, État, collectivités... Dans ce magazine, et dans les prochaines semaines par d'autres moyens, vous allez recevoir chez vous les informations utiles : quels sont les risques ? Que faire en cas d'incendie ? Quels sont les moyens d'alerte ? C'est ainsi que nous renforcerons, à court terme, notre culture du risque et de la prévention.

Oui, la période est très difficile. La haine nous a saisis d'effroi. La pandémie nous inquiète. L'incertitude continue de peser. Alors, faisons bloc et gardons le cap. Mobilisons nos moyens publics et serrons-nous les coudes. Rassemblés et solidaires, nous sommes plus forts.

Chaleureusement à vous,

**Nicolas Mayer-Rossignol**

Président de la Métropole Rouen Normandie

**Vous avez une question, une réaction, un commentaire, une proposition ?**

Soumettez-les au Mag par email ([mag@metropole-rouen-normandie.fr](mailto:mag@metropole-rouen-normandie.fr)) ou par courrier à l'attention de la rédaction du Mag, Le 108, 108, allée François-Mitterrand, CS 50589, 76006 Rouen Cedex.



métropole  
ROUEN-NORMANDIE

Ce magazine est une publication de la Métropole Rouen Normandie.

Le 108 - 108, allée François-Mitterrand, CS 50589, 76006 Rouen Cedex

Tél. 02 35 52 68 10 - Fax 02 35 71 25 95 - e-mail : [mag@metropole-rouen-normandie.fr](mailto:mag@metropole-rouen-normandie.fr)

**Directeur de la publication** Nicolas Mayer-Rossignol **Directrice de l'information et de la communication externe** Anne Bécherel **Rédacteur en chef** Michaël Gossent **Rédaction** Sébastien Bailly, Stéphanie Gerbi, Fabrice Chillet **Conception graphique** IMAGE 4 FRANCE **Mise en page** Nicolas Carbonnier, Stéphanie Lejeune, Céline Voisin, Alexis Foucart **Photos** Alan Aubry (sauf mentions contraires) **Impression** Maury Imprimeur **Imprimé sur papier composé de fibres recyclées combinées à des fibres vierges issues de forêts gérées durablement.**

Tirage 266 000 ex. Dépôt légal novembre 2020 ISSN 2106 9581 Tous droits de reproduction réservés.

Si vous ne recevez pas le magazine, contactez Mediapost au 03 21 13 45 37.

# SOMMAIRE

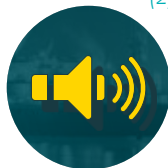
Rencontre avec la commissaire-priseur **DELPHINE FRÉMAUX-LEJEUNE** (1), **page 4** : vous l'avez peut-être déjà vue sur France 2, avec Sophie Davant. **Pages 6 et 7**, gros plan sur le **MOIS DE LA TOLÉRANCE** et sa programmation, puis sur l'école des Beaux-Arts, **pages 12 et 13**. Le **DOSSIER** consacré à la sécurité industrielle (**pages 20 à 27**) : ne manquez pas l'infographie qui vous dit tout des bons gestes en cas d'alerte.

Priorité  
à la transparence

Une page à conserver (2). Dans ce numéro, un point sur **LES AIDES** liées à la crise sanitaire **page 6**, des **MAISONS MOBILES** pour les SDF, en **page 15**, et même un four à pain solaire, **page 14**. Le Décryptage du mois, c'est l'Économie sociale et solidaire, **pages 28 et 29** : un pan entier de l'activité économique à découvrir. La rubrique **À QUI LE TOUR ?** donne la parole à Lorenzo Waters qui partage son temps entre études et bénévolat. Et l'histoire inspirante de ce numéro est **page 34** : **SEPT FAMILLES** achètent ensemble une école pour y vivre (3).

Dans les bacs, **page 38**, c'est un spécial livres jeunesse à ne pas manquer.

Enfin, **EN LUMIÈRE**, vous ferez connaissance avec **DÉSIRÉE MAIL** (4), une créatrice qui transforme les vieilleries en nouveautés. Tout un art.





# DELPHINE FRIMAUX-LEJEUNE

**COMMISSAIRE-PRISEUR À ROUEN ET EXPERTE  
DANS L'ÉMISSION « AFFAIRE CONCLUE »**

**Commissaire-  
priseur depuis  
plus de 15 ans,  
Delphine  
Frimaux-Lejeune  
est une des  
expertes de  
l'émission  
de télévision  
« Affaire  
conclue » et  
à la tête de  
la maison de  
vente Normandy  
Auction à Rouen.**

Son visage ne vous est pas inconnu... Delphine Frimaux-Lejeune est commissaire-priseur et a ouvert une maison de vente aux enchères Normandy Auction, à Rouen. Mais pas seulement. Elle anime, avec d'autres experts, l'émission « Affaire conclue » présentée par Sophie Davant sur France 2. « Il y a un an, la production de l'émission m'a contactée. Tout s'est enchaîné très vite. J'expertise les objets apportés par le public et je donne une estimation, avant une mise aux enchères ». Elle se rend sur le plateau de tournage une journée par semaine. « C'est une bouffée d'oxygène, je croise plein de métiers différents, de la régie au maquilleur. Je suis portée par la gentillesse et la bienveillance des gens ».

L'émission met un coup de projecteur sur les commissaires-priseurs, spécialistes du marché de l'art. « Un métier qu'il faut rendre aussi plus visible, plus populaire et ludique. Il n'y a que 500 commissaires-priseurs en France et

10% sont des femmes, ce qui est très faible. Une émission de télévision peut susciter des vocations. Il suffit d'être passionné ! » C'est justement la passion des objets anciens qui a donné de l'énergie à Delphine Frimaux-Lejeune. « Les études sont longues en droit et histoire de l'art. Et le concours est très exigeant. Je ne compte pas mes heures mais j'aime l'aspect humain de mon métier, je rencontre des personnes à des moments charnières de leur existence, successions, divorces... » Derrière son sourire et son marteau, elle organise 35 ventes par an, ouvertes à tous. « Plutôt que d'acheter du neuf, le nouveau propriétaire peut relooker à son goût des meubles ou objets. Je suis fière de participer au réemploi des objets anciens ».

**Expertise gratuite tous les lundis sans rendez-vous, de 14h à 18h.**



[www.normandy-auction.fr](http://www.normandy-auction.fr)





Naturel et bio

## Laure Selzère



Facebook Dermavoine

Esthéticienne de 28 ans, Laure Selzère a lancé sa marque de produits cosmétiques bio Dermavoine.

« Au contact des clientes, je me rends compte qu'elles sont de plus en plus intéressées par des produits naturels. Je me suis donc arrêtée sur le lait d'avoine, qui a des propriétés calmantes pour les peaux sensibles et le label Nature et Progrès. Ce dernier assure des produits sans conservateur, ni allergène, ni perturbateur endocrinien,

ni essai sur les animaux ». Lauréate du concours Créactifs de la Métropole, Laure a investi dans le design de l'étiquetage et le futur site internet. « Les produits pour le visage (lait nettoyant, mousse nettoyante, deux crèmes et un gommage) et pour les bébés seront disponibles sur mon site internet ».

Des ingrédients végétaux bio pour prendre soin de votre peau !



Inventeur

## Pierre Lesieutre



ludomix.fr

En 2013, l'ancien dessinateur industriel Pierre Lesieutre invente un jeu pour apprendre à compter à sa fille de 3 ans, Forestia. Le jeu dure cinq minutes, pas plus, et peut se compliquer avec le rajout de cartes spéciales. À 6 ou 7 ans, l'enfant joue avec les toutes cartes. En 2018, il lance une campagne de financement participatif et récolte plus de 6 000 euros. La première version de Forestia sort. La seconde suit à l'automne 2019. Un succès.

Morale de la chute

## Gaspard Lieb

Impossible d'y échapper. Dès qu'on passe le seuil de l'Insa Rouen Normandie, le collage de Gaspard Lieb capte le regard autant qu'il incite à la réflexion. Pourquoi la chute d'Icare? Bien plus qu'un ornement de façade, il s'agit d'une adresse à destination des ingénieurs qui habitent les lieux. Le message est clair et pleinement d'actualité: « attention de ne pas se brûler les ailes à force de se prendre pour des Dieux et d'entretenir l'illusion d'une toute-puissance sur la Nature ». La technique ne vaut que si elle est maîtrisée. À bon entendre.



gaspardlieb.blog.free.fr



### COVID-19

# PLUS de soutien

**PLUS = Plan Local d'Urgence Solidaire : La Métropole Rouen Normandie mobilise 6 millions d'euros et apporte son soutien aux entreprises, aux associations et aux jeunes parmi les plus touchés par les conséquences du confinement lié à la COVID.**

**L**e Conseil de défense économique local instauré par la Métropole Rouen Normandie, qui réunit les représentants du monde économique, toutes les forces politiques, les différentes collectivités et l'État n'a qu'un objectif : faire bloc et défendre nos emplois locaux. Unité, efficacité, solidarité. Les travaux du Conseil ont abouti à l'élaboration du Plan local d'urgence solidaire (PLUS), qui sera soumis au vote lors de la prochaine session du conseil Métropolitain début novembre. Les conditions d'obtention des aides seront alors communiquées et accessibles notamment sur le site internet de la Métropole.



**D'ores et déjà, il est possible de distinguer trois types de bénéficiaires**

**Les PME (moins de 50 salariés) des secteurs les plus touchés par la crise sociale, économique et sanitaire qui nous frappe de plein fouet.**

« Je pense aux débits de boisson, aux restaurants, aux entreprises qui œuvrent dans les champs du tourisme, de l'événementiel, de la culture et du sport, aux entreprises qui font l'objet d'une fermeture administrative, précise Nicolas Mayer-Rossignol. Tous ces secteurs qui sont soumis à

des restrictions majeures d'activités. » Pour ceux-là, qui subissent une perte de chiffre d'affaires d'au moins 40%, la Métropole va mettre en place, sous conditions, une aide au loyer sur la période du 1<sup>er</sup> octobre au 31 décembre 2020. Le plafond de cette aide sera fixé à 1500 € sur la période octobre-décembre pour les entreprises de moins de 10 salariés et 2100 € pour les entreprises de plus de 10 salariés. Le montant de l'aide est évalué à 2,5 M d'€.



© Getty Images

**Les associations qui méritent la plus grande attention au regard de leur implication et du rôle essentiel qu'elles jouent pour la vitalité et la cohésion du territoire.**

Un fonds de soutien métropolitain de 800 000 € sera débloqué et réparti par commune en fonction du nombre d'habitants. Chaque dossier sera alors instruit à l'échelle communale, au plus près des besoins des habitants et des missions remplies par les associations. Dans ce cadre, un fonds spécifique solidarité de 200 000 € sera dédiés aux associations qui interviennent dans le champ des compétences solidarité de la Métropole : santé, migrants, violences intrafamiliales, jeunesse, insertion, politique de la ville, lutte contre les discriminations...

Les communes sont invitées, pour 1 € de dotation de la Métropole, à verser elles-aussi 1 € afin de doubler l'aide aux associations.

**Les jeunes qui peinent plus que jamais à trouver des stages et à valider des formations dans le cadre de leurs études.**

Pour tous ceux-là, la Métropole Rouen Normandie met en place le dispositif spécifique 1 000 € pour 1 000 jeunes pour permettre à 1 000 étudiants de financer 1 000 € de stage. 1M d'€ sera alloué à ce dispositif.



## Confiné et télétravailleur



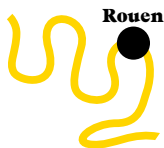
© Getty Images

La crise sanitaire que nous traversons fait peser des menaces très fortes sur la continuité d'activité et la pérennité de nombreuses entreprises. Dans ce contexte, le télétravail prôné par le Gouvernement doit se généraliser au maximum. En soutien à cet impératif, la Métropole proposera un kit de télétravail à destination des TPE et PME de 3 à 99 salariés. Ce dispositif métropolitain comprendra à la fois une aide financière à l'équipement, une proposition de contenus numériques et vidéos pour informer et sensibiliser les entreprises à ce mode d'organisation, un annuaire de prestataires normands susceptibles de répondre concrètement et pratiquement aux questions des chefs d'entreprises prêts à franchir le pas sur la plateforme Métropole Position.



[metropoleposition.fr](https://www.metropoleposition.fr)





# Ça va chauffer



**La chaufferie de la Petite Bouverie, à Rouen, mise en service en novembre, alimente le plus grand réseau de chaleur du territoire. Un équipement innovant qui utilise du bois local comme combustible.**

Mise en service prévue le 10 décembre

Imaginez un chauffage central d'immeuble étendu à l'échelle d'un quartier ou d'une ville. C'est le principe du réseau de chaleur urbain, qui permet de développer les énergies renouvelables et de réduire les gaz à effet de serre. La chaufferie de la Petite Bouverie, à Rouen, complète celle de la Lombardie, alimentée en gaz.

Ce nouveau réseau de chaleur alimente en eau chaude, sanitaire et chauffage, des bâtiments publics, logements collectifs, immeubles de bureaux et établissements de santé... soit 17 000 équivalents-logements sur Rouen, et, à terme, Bihorel, Bois-Guillaume et Darnétal.

Une technologie innovante, unique en France : une chaudière à « combustion étagée » permet une combustion lente, un rendement très important et des performances environnementales très élevées. Elle permet de brûler des plaquettes forestières, copeaux, bois bocagers, pieds de lin, tailles de saule humides issues de filières locales. La chaufferie participe à la réduction de la pollution atmosphérique : « Les fumées sont traitées grâce à un électrofiltre qui récupère les poussières et ensuite par un bain d'eau pour les laver », ajoute Aurélien Vabre, responsable commercial Dalkia. En vitesse de croisière, ce chauffage urbain pourra éviter l'émission de 27 000 tonnes de CO<sup>2</sup> chaque année.





# Déchets : Tous responsables

**Le dépôt de déchets sur la voie publique est puni d'une amende qui peut aller jusqu'à 1 500 €. Ne vous mettez pas en infraction.**

Quel point commun entre un vieux canapé-lit éventré, un morceau de cloison abattue pendant des travaux, l'emballage d'un paquet de madeleines, un mégot ? Ce sont des déchets. Chacun en produit tous les jours, au fil de ses activités quotidiennes. Et de trop nombreuses personnes se permettent de les déposer n'importe où, n'importe quand, n'importe comment.

Résultat ? Ce sont des piles de cartons à dix mètres des points de collecte, des dépôts sauvages en pleine campagne, des rues jonchées de débris en une heure à peine. C'est laid et c'est mauvais pour l'environnement. Si la collecte des déchets est organisée par la Métropole Rouen Normandie, chacun doit prendre sa part pour que la ville comme la campagne restent agréables à vivre. La loi est d'ailleurs très claire à ce sujet : déposer, abandonner, jeter ou déverser n'importe quel type de déchets sur la voie publique est puni d'une amende forfaitaire qui peut aller jusqu'à 1 500 € ! Même à proximité d'un point de collecte, il est strictement interdit de laisser trainer ses déchets. Pour ne pas vous mettre en infraction, vous devez respecter les jours de collecte, vous rendre en déchetterie ou prendre rendez-vous pour les encombrants.

Vous pouvez retrouver tous les détails, type de déchets par type de déchets, commune par commune, sur le site internet de la Métropole.





© CBA - Christophe Bidaud Architectes

### PREMIÈRE PIERRE

La première pierre d'un nouvel ensemble immobilier a été posée à Caudebec-lès-Elbeuf. Le projet de l'îlot Jules-Ferry est un partenariat inédit entre la ville et Habitat 76 et en partie financé par la Métropole. Situé en plein cœur du centre-ville et à deux pas de la mairie, l'îlot prévoit 83 logements collectifs locatifs et cinq individuels en location-accession. Ces constructions, de taille humaine, seront intégrées à leur environnement et ne dépasseront pas les trois étages. Le quartier présentera plusieurs liaisons piétonnes. Une nouvelle rue favorisera les circulations douces et des plantations d'alignement et en bosquet seront réalisées pour amplifier le côté nature. La fin du projet est prévue pour 2022.



### HOCKEY SUR GLACE : AU MATCH EN NAVETTE

**L'installation récente d'un embarcadère sur l'Île Lacroix, à proximité immédiate de la patinoire, va permettre à la navette fluviale, utilisée aux abords du 108, de faire des allers-retours de 18h30 à 23h entre le Quai du Pré aux Loups et la patinoire les soirs de match des Dragons de Rouen. Les supporters sont invités à se garer sur le quai rive droite et à emprunter gratuitement la navette, d'une capacité de 50 passagers (masque obligatoire comme dans l'ensemble des transports en commun du territoire métropolitain). Les pontons se trouvent à peu près en dessous du Pont Mathilde, rive droite, et sur l'Île Lacroix.**

**Le parking est celui longeant la déchetterie.**

**Cette expérimentation sera proposée jusqu'à la fin de l'année 2020. Un retour d'expérience et un bilan seront réalisés à l'issue de ces 3 mois d'essai.**

## LA SOLUTION FLOWLY LA SOLUTION FLOWLY

Le Réseau Astuce met en place, à titre expérimental, une solution pour connaître l'affluence dans les transports en commun. Des capteurs, installés à bord des véhicules, analysent les signaux des smartphones, sans aucune collecte de données. Réseau Astuce s'est appuyé sur la technologie d'une start-up, appelée Flowly qui évalue le nombre de voyageurs. Où trouver l'information ? Sur le site internet, dans la rubrique horaires ou trajet, vous pouvez consulter le niveau d'affluence dans les Teor, les lignes FAST, et quelques lignes de bus. L'objectif est d'adapter, quand c'est possible, ses déplacements à la charge réelle des véhicules afin d'éviter au maximum le contact avec d'autres voyageurs et respecter la distanciation sociale.



[www.reseau-astuce.fr](http://www.reseau-astuce.fr)





## Voyagez tranquille

À l'occasion de la Journée de lutte contre les violences faites aux femmes, une campagne d'affichage et de spots vidéos est lancée dans les transports en commun du réseau Astuce à partir du lundi 23 novembre.

L'objectif est d'encourager les personnes agressées à se manifester, d'inciter les témoins à intervenir et de faire prendre conscience des peines encourues aux agresseurs. La Métropole et le Réseau Astuce se mobilisent au quotidien pour assurer un voyage en toute sécurité avec notamment les 1000 caméras de vidéo-protection et des agents d'exploitation formés à la prise en charge des personnes agressées. Des dispositifs ont été mis en place récemment : la descente à la demande sur le Noctabus et le T1 et un système d'alerte vidéo en temps réel sur une vingtaine de bus.



[www.reseau-astuce.fr](http://www.reseau-astuce.fr)

C'est le rang occupé par l'École Neoma Business School à Mont-Saint-Aignan, parmi les écoles françaises, selon le Financial Times. L'école de commerce et de management se hisse au 28<sup>e</sup> rang mondial. Elle améliore ou consolide ses positions sur l'ensemble des critères : internationalisation du programme, mobilité des diplômés à l'international et l'évolution de la carrière à 3 ans.



[www.neoma-bs.fr](http://www.neoma-bs.fr)

## Désencombrez-vous

Meubles, ferraille, lavabo, vélo ou poussette... Pas toujours facile de vous débarrasser de vos déchets encombrants ? Avec le formulaire que la Métropole Rouen Normandie vient de mettre en ligne, vous prendrez un rendez-vous en quelques clics pour que la collecte se fasse devant chez vous. N'hésitez plus : cliquez, prenez rendez-vous et sortez vos encombrants le jour convenu.



[www.metropole-rouen-normandie.fr/prise-de-rendez-vous-encombrants](http://www.metropole-rouen-normandie.fr/prise-de-rendez-vous-encombrants)

## LE CHU DE ROUEN RECRUTE !

Le CHU de Rouen soigne tous les patients et pas seulement les patients atteints du COVID-19. Le CHU a donc besoin de recruter pour de nombreuses spécialités médicales et chirurgicales. Il recherche des infirmiers, des aides-soignants, des infirmiers de blocs opératoires mais aussi de nombreuses autres catégories professionnelles soignantes et non soignantes car le CHU regroupe plus de 170 métiers ! Postes à temps plein ou à temps partiel, de jour ou de nuit sont autant de possibilités de recrutement. Accès à la formation et évolution professionnelle, excellence des soins pour tous, attention à tous les patients, si vous vous retrouvez dans ces valeurs.



Postulez vite sur  
[www.chu-rouen.fr](http://www.chu-rouen.fr)

© CHU ROUEN





# ESADHaR : vivre l'Art

Installée à Rouen et au Havre, l'ESADHaR est à la fois une école, un atelier, un espace d'exposition, de création, de rencontres et d'échanges avec l'étranger. À vous de choisir.

## Art+5

L'ESADHaR, c'est d'abord l'école supérieure d'art et design Le Havre Rouen. Cet établissement accueille chaque année près de 350 étudiantes et étudiants dans les domaines de l'art, du design graphique et de la création littéraire. Répartis sur les campus du Havre et de Rouen en fonction de leurs options, les élèves peuvent préparer un DNA (diplôme national d'art en 3 ans après le bac), poursuivre avec un DNSEP (diplôme national supérieur d'expression plastique en 5 ans après le bac) et jusqu'à un doctorat de recherche et création. C'est enfin, un campus partagé en Angleterre avec Margate School pour les étudiants de deuxième cycle.

## Perspectives artistiques

L'ESADHaR, ce sont encore plusieurs lieux d'exposition dans l'école et à hors les murs pour découvrir les œuvres des étudiants et d'artistes contemporains. À l'horizon 2022, un centre d'art d'application devrait ouvrir sur le campus de Rouen. Un nouvel espace où l'étudiant-artiste sera à la fois créateur, médiateur, régisseur. Une manière de faire travailler les étudiants en situation réelle, en contact avec le public, et à partir de grandes expositions.





## Artefact

L'ESADHaR ouvre ses portes tout au long de l'année aux enfants, aux adolescents et aux adultes pour des ateliers de découverte et de perfectionnement en dessin, peinture, sculpture, modelage, céramique et même en bandes dessinées. Une mini-prépa est réservée à celles et ceux qui se préparent à intégrer l'école après le bac.

## L'art à la maison

L'art à la maison, c'est le principe même de l'artothèque. L'ESADHaR est la seule école d'art en France à accueillir ce type de structure qui permet au grand public et aux établissements scolaires d'emprunter une œuvre pour une durée déterminée. Composé en majeure partie d'estampes, de sérigraphies, de gravures, ce fonds est sans cesse enrichi par les travaux des étudiants et des artistes invités.



**ESADHaR, Campus de Rouen**  
2, rue Giuseppe Verdi, 76000 Rouen  
Tél : 02 35 53 30 31

 [esadhar.fr](http://esadhar.fr)

## Le four vagabond



**Cuire les cookies dans un four solaire itinérant, c'est le pari original de l'association Les Vagabonds de l'énergie.**

« Nous disposons d'un four qui fonctionne à l'énergie solaire. L'objectif est de le rendre mobile afin d'aller à la rencontre du public et de sensibiliser aux énergies renouvelables », explique Clément Bresciani, chargé d'animations de l'association.

**Grâce à l'appel à projets Je participe, l'association a pu lever 2 200 € de financement participatif sur Kisskissbankbank et une subvention de la Métropole du même montant, permettant la fabrication d'une remorque artisanale.** Le four solaire peut ainsi se déplacer dans les festivals, les établissements scolaires...  
« Lors des ateliers, les participants pourront cuire leurs propres cookies solaires. Le fonctionnement est simple, tous les rayons du soleil se réfléchissent dans les 57 miroirs vers le four. La transition énergétique implique des changements culturels. Nous avons l'habitude que l'énergie soit disponible tout le temps. Pas de soleil, alors pas de cuisson. »

## L'ami des jardiniers



**Les jardiniers des Jardins Familiaux de Bois-Guillaume ont recueilli deux hérissons orphelins dans leurs jardins.** Ces petits mammifères ont été soignés par l'association Le Chêne, un centre de sauvegarde de la faune sauvage qui récupère et soigne régulièrement des jeunes hérissons victimes, par exemple, du trafic automobile. Patrick Genouville, Président des Jardins Familiaux de Bois-Guillaume leur a construit un refuge.

Les petites boules d'épines coulent des jours heureux sur les deux hectares de potagers et jardins. Les missions de ces insectivores ? Chasser les limaces, escargots et insectes qui mangent les salades ou nuisent à d'autres légumes. « Ici, nous leur offrons le gîte et le couvert ! » ajoute Patrick Genouville. Une manière naturelle et écologique de protéger les potagers et de remplacer l'usage des pesticides.

 [Les jardins Familiaux](#)

## Unis pour la musique

**Deux musiciens professionnels, Lionel Tabar, bassiste rouennais et Stéphane Moureu, professeur de batterie à l'école de jazz d'Elbeuf, ont créé le collectif Unissons.** Objectif : aider les groupes à trouver des lieux de concerts en assurant l'interface avec les organisateurs de spectacles. Le collectif dispose d'un catalogue d'une dizaine de groupes de styles variés et propose Festival de poche aux petites communes : Un festival clé en main, de la programmation à l'animation.







# Maisons nomades

**Deux maisonnettes en bois sont installées à Rouen et accueillent des personnes en grande précarité. Ces tiny houses participent à la réinsertion sociale et professionnelle de leurs occupants.**

Le fondateur de l'ONG « Entrepreneurs du monde », Franck Renaudin, a lancé le projet Un toit pour l'emploi à Rouen. Il explique : « *Ce programme vise à loger les personnes sans domicile fixe et les accompagne dans la recherche d'un travail, en s'appuyant sur des petites maisons de 15 m<sup>2</sup>, les tiny house. Le plus : les maisons sont mobiles et suivent le locataire près de son futur travail ou de son lieu de formation.* »

Et Franck Renaudin poursuit : « *La clé pour se réinsérer, c'est le logement. Nous sommes convaincus qu'il est primordial d'avoir d'abord un chez-soi et de pouvoir retrouver dignité et confiance en soi avant de pouvoir entamer sereinement des recherches sur le marché du travail. Même si des opportunités se présentent, il faut qu'elles soient à proximité immédiate des personnes. Leur mobilité est bien souvent quasi inexistante : pas de permis de conduire, pas de véhicule, pas de moyens de louer un logement... »*

## Un accompagnement pour rechercher un emploi

Les occupants de ces maisons solidaires doivent remplir une condition extrêmement importante : formuler l'envie d'être accompagné dans une recherche d'emploi. « *Les tiny houses doivent offrir un nouveau départ à des personnes sans domicile fixe mais elles ne répondent pas à toutes les situations* ». Avec une adresse, un travail, l'occupant pourra payer un loyer qui ne dépassera pas 20 % de ses revenus. Côté environnement, les maisonnettes sont en bois et autonomes en énergie. « *À partir du retour d'expérience des locataires, nous allons produire, sur le territoire, la tiny house idéale. C'est pourquoi nous lançons une campagne de levée de fonds sous forme de capital, auprès des particuliers et entreprises* ». L'objectif est de réaliser 15 à 20 maisons par an, pour répondre aux besoins des personnes à la rue.



Campagne de crowdfunding  
[www.lespetitespierres.org](http://www.lespetitespierres.org)



Un toit pour l'emploi

# 10 rendez-vous



© Riccardo Marchegiani

**EXPOSITION**

## SAUVAGE !

Découvrez les 100 plus beaux clichés de nature du prestigieux concours international « Wildlife Photographer of the Year » à la Fabrique des Savoirs à Elbeuf. Les photos, d'une beauté à couper le souffle, sont réalisées sans trucage ni montage, l'une des règles d'or du concours. Sous la mer, au sommet des montagnes, dans le désert, vous retrouverez la diversité des espèces qui peuple notre planète. De nombreux ateliers et visites guidées sont organisés afin de sensibiliser le public à la richesse et à la préservation du monde animal.

**Elbeuf, La Fabrique des Savoirs,  
jusqu'au 7 mars 2021.**



[lafabriquedessavoirs.fr](http://lafabriquedessavoirs.fr)

**EXPOSITION**

## ART DÉCALÉ

L'artiste visuelle et photographe Sabine Pigalle, originaire de Rouen, est à l'honneur de la nouvelle exposition « Décalage, détournement, hybridation, réappropriation » au centre d'art contemporain à Saint-Pierre-de-Varengueville. Elle détourne et associe les images, mêlant parfois peinture et photographie et crée des collages riches de poésie et teintés d'humour. L'artiste associe des visages contemporains et des compositions picturales célèbres, jouant avec les connaissances du spectateur pour mieux le séduire.

**Saint-Pierre-de-Varengueville, Centre d'art  
Jusqu'au 3 janvier 2021  
Visites commentées les 22 novembre,  
6 décembre et 3 janvier à 15h.**



[matmutpourlesarts.fr](http://matmutpourlesarts.fr)



© DR





© Irvin Anneix et Hélène Combal

**SPECTACLE**

# Histoire à rebondissements

Avec six jeunes talents, trois trampolines, une scène surélevée et un mur rétractable, le public est le témoin d'envolées complètes et grisantes. Trois garçons et trois filles rendent hommage à l'engin à propulsion avec des acrobaties, tout en grâce et en légèreté. « Esquive » est une invitation à contempler le désir de s'élever, à ressentir l'effort continu pour s'extraire de la chute. L'art du rebondissement rime avec prise de risque et sensation de fragilité. Un monde aérien où la gravité ne semble plus exister.

**Elbeuf, Cirque-Théâtre, le 15 janvier à 20h30 et 16 janvier à 18h.**



[www.cirquetheatre-elbeuf.com](http://www.cirquetheatre-elbeuf.com)



© DR

**ATELIERS**

# Apprendre en s'amusant

Pendant les vacances scolaires, la Métropole propose des ateliers de découverte du patrimoine, dans le cadre du label Villes et Pays d'Art et d'Histoire. Ces animations fondées sur l'observation mettent le patrimoine à la portée de tous. Au programme notamment : une enquête sur un mystérieux crime à la Chartreuse Saint-Julien à Petit-Quevilly le lundi 28 décembre à 14h, un pictionary du patrimoine à Rouen le mardi 29 décembre à 14h et une découverte de monuments à Rouen suivie d'un atelier le mercredi 30 décembre à 14h.

**Inscription obligatoire 02 32 76 44 95.**

**FESTIVAL**

# Comme les GRANDS

Unique festival jeune public du territoire, Graine de public s'adresse depuis 22 ans aux enfants dès 18 mois. Jusqu'au 12 décembre, une vingtaine de rendez-vous sont prévus, notamment des spectacles à la médiathèque George Sand à Cléon : « Ploc-Ploc » le 5 décembre à 10h et 11h et « J'y vais et cætera » le 12 décembre à 10h30.



Programme complet sur  
[www.ville-de-saint-pierre-les-elbeuf.fr](http://www.ville-de-saint-pierre-les-elbeuf.fr)

© DR



**EXPOSITION**

# Envie de nature

C'est la nature qui est à l'honneur dans cette nouvelle exposition photos à l'Académie / Le Shed à Maromme. C'est après la catastrophe Lubrizol que la thématique a été lancée. Puis la crise sanitaire est arrivée et le confinement. La nature pouvait enfin respirer et le chant des oiseaux se faisait entendre à nouveau. Le végétal reprenait le contrôle. Une envie très forte de nature s'est immiscée chez chacun d'entre nous. La thématique prenait alors tout son sens. « Le végétal dans tous ses états » évoque l'écologie, la nature sous le prisme de la poésie, de l'onirisme ou du réalisme et sans aucun doute, de l'inquiétude pour notre planète.

**Maromme, L'Académie / Le Shed,  
jusqu'au 6 décembre.**



le-shed.com



© Isabelle Raymond Imajeu 2020

**CONFÉRENCE CHANTÉE**

# Comment naissent les chansons ?

La javanaise, Gaby oh Gaby, Blowing in the wind... Ces chansons ont toutes un point commun : elles sont l'œuvre d'un auteur et d'un compositeur, souvent d'ailleurs la même personne. Au cours de cette conférence où seront évoqués beaucoup de créateurs français et étrangers, vous en saurez un peu plus sur la double énigme de l'écriture du texte et de la composition musicale, deux arts qui s'entremêlent pour n'en constituer qu'un seul : le songwriting. Vous approcherez du mystère de cette relation unique qui s'établit entre les artistes et le public, en trois minutes où les notes et les mots s'assemblent comme par miracle. En illustration, vous écouterez Fredda, artiste solaire aux accents pop folk, qui explore la chanson française comme une forme ouverte, sans barrière linguistique.

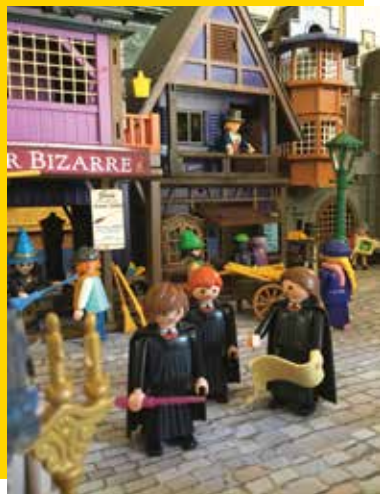
**Sotteville-lès-Rouen, Trianon Transatlantique,  
19 janvier à 20h30.**



trianontransatlantique.com



© DR



© DR

## EXPOSITION

## PLAYMOBIL S'EXPOSE

Des sorciers affrontent des fées, les maisons sont hantées et les sirènes parlent aux elfes... ce monde existe à l'Historial Jeanne d'Arc. Une nouvelle exposition de Playmobil met à l'honneur le monde de l'imagination. Personnages mythologiques, histoires fantastiques, contes populaires et héros magiciens : tous vont se côtoyer dans de nombreuses saynètes dans les salles de la mythothèque de l'Historial.

**Rouen, Historial Jeanne d'Arc,  
Expo Playmobil jusqu'au 3 janvier 2021.**



[www.historial-jeannedarc.fr](http://www.historial-jeannedarc.fr)

## SPECTACLE

## La magie du livre

Docteur Troll est un magicien un peu particulier. Il a comme mission de vous présenter les pouvoirs des livres d'une étrange collection. Sa bibliothèque regorge d'ouvrages hors normes. Drôle, déjanté et beau, ce moment familial conjugue l'art de la magie aux livres avec originalité.

Au cours de ce spectacle interactif « Dr Troll et sa bibliothèque magique », l'approche du livre est décalée pour finalement retrouver la même sensation de rêverie qu'une lecture. C'est magique !

**Dans le cadre de la 5<sup>e</sup> nuit de la lecture, Canteleu, Médiathèque.  
Samedi 16 janvier, 17h45 et 19h30.  
Sur réservation au 02 35 36 95 95.**



© Getty Images

## SPECTACLE

## DANSE MYSTIQUE

Elle est danseuse et chorégraphe, il est metteur en scène et dramaturge. Leurs créations se nourrissent de musique, de silence et de psychanalyse. « The Great He-Goat » puise son inspiration dans les tableaux de Goya. Sur scène, les dix danseurs-comédiens font corps avec l'ombre, sous les yeux d'une enfant qui est comme un témoin. Il s'agit pour eux, sans la moindre parole, de chercher l'émotion juste, quelque part entre cauchemar et transe mystique. Un travail sur l'étrangeté et les états anormaux du corps.

**Saint-Étienne-du-Rouvray, Le Rive Gauche, le mardi 26 janvier à 20h30.**



[www.lerivegauche76.fr](http://www.lerivegauche76.fr)

© Mikha Wajnrych







# SÉCURITÉ INDUSTRIELLE

## Priorité à la transparence

**Assurer la sécurité des sites Seveso, informer les riverains et préparer l'avenir. Une triple exigence qui doit guider l'action de tous.**

**U**n an après le drame de l'incendie de l'usine Lubrizol et Normandie Logistique, la Métropole a décidé de passer à l'action, sans délai et avec la coopération des habitants, des entreprises, des collectivités locales et de l'État.

C'est incontestable. L'incendie du 26 septembre 2019 a marqué les consciences et pourtant il aura fallu un an avant qu'un membre du gouvernement emploie le mot « victime ». Un an avant que les premières réponses concrètes soient apportées, partiellement. Ainsi, le 24 septembre 2020, Barbara Pompili, ministre de la Transition écologique et de Gérald Darmanin, ministre de l'Intérieur annonçaient successivement, la création d'un Bureau d'enquête accident indépendant spécialisé dans la sécurité des sites industriels, la mise en place d'un dispositif d'alerte rapide par téléphone (cell broadcast) et le renforcement de 50 % des inspections annuelles des installations classées SEVESO (seuil haut). Des avancées certes mais « trop peu et trop tard », estime Nicolas Mayer-Rossignol. Le président de la Métropole veut aller plus loin et plus vite en s'appuyant sur l'expertise des industriels, des salariés, des maires, des associations

et des habitants pour « les intégrer à la réflexion collective ».

La culture du risque doit s'appuyer sur une exigence de transparence et de lucidité. « Les riverains demandent à connaître les activités des sites Seveso. Il y a une forte attente de transparence pour accepter de vivre à côté de ces entreprises », explique Charlotte Goujon, vice-présidente en charge de la sécurité sanitaire et industrielle. Le président de la Métropole n'envisage de faire table rase ni du passé, ni du présent mais d'orienter sur le long terme ces modes de production dans le sens de la transition écologique. Pour l'heure, les sites SEVESO existent, charge aux responsables locaux

d'assurer la sécurité en pensant l'avant, le pendant et l'après d'un accident industriel.

L'avant, grâce à des commissions qui respectent l'équilibre des représentations entre l'État et les citoyens, qui se réunissent régulièrement et qui rendent plus publiques leurs conclusions. Le pendant, avec des outils d'alerte et d'informations qui permettent à chacun, à chaque instant, de comprendre ce qui se passe et d'agir en conséquence. L'après avec la possibilité de déclencher instantanément des études épidémiologiques et sanitaires et des mesures d'impacts sur les zones concernées.



# Repenser et adapter les outils



> Le 25 septembre, lors du forum Rouen, Capitale du monde d'après, experts et acteurs se sont rencontrés pour faire le point et envisager l'avenir.

## Les lois, les règlements, les commissions qui encadrent la sécurité industrielle sont en place. Mais sont-ils à la mesure des attentes des habitants et des besoins de prévention et de traitement des risques ?

Suite à l'explosion de l'usine AZF en 2001, la France a adopté la loi Bachelot, deux ans plus tard. Ce texte prévoyait notamment la mise en œuvre des plans de prévention des risques industriels et technologiques. Un cadre réglementaire qui s'est enrichi au fil du temps, y compris avec des directives européennes Seveso dont la plus récente est en application depuis 2015. « Un arsenal législatif puissant », selon Corinne Lepage, avocate et ancienne ministre de l'Environnement, mais « en voie de réduction ». Motif invoqué depuis 2017 : le risque terroriste qui limite la diffusion de l'information. L'argument est valable, « mais là, plus

rien n'est communiqué », regrette Corinne Lepage qui n'envisage pas une co-construction apaisée dans un tel contexte. Dans un même élan, Arnaud Schwartz, président de France nature environnement, aspire à « une mise en œuvre du droit tel qu'il existe » et à des évolutions. « On attend un délit de mise en danger de l'environnement comme outil dissuasif et pour sanctionner, la création d'un parquet spécialisé et des personnels formés. »

Dans tous les cas, et quelle que soit l'efficacité réelle et parfois relative de cet appareil législatif et réglementaire, il ne peut pallier le manque de démocratie participative qui tient le citoyen

à distance des enjeux de sécurité industrielle. L'association France Nature Environnement alerte sur « l'affaiblissement progressif des outils de concertation tels que les commissions de suivi de site (CSS), les Conseils départementaux de l'environnement et des risques sanitaires et technologiques (CODERST) ». France Nature Environnement pointe une composition déséquilibrée en faveur de l'État et un mode de fonctionnement avec des réunions de plus en plus rares et un accès à l'information réduit.

Face à cet état des lieux, la Métropole, consciente qu'elle ne pourra relever le défi seule, entend prendre sa part et restaurer la confiance et le dialogue entre toutes les parties impliquées dans la sécurité industrielle.

# Des **paroles** **aux** **actes**

---

## Dans les prochains mois, la Métropole Rouen Normandie va concentrer ses actions en faveur de la sécurité industrielle autour de trois grands objectifs :

- 1 /** Développer la culture du risque en diffusant des informations claires, précises et pratiques aux habitants. Cette démarche sera associée à une mise à jour des plans communaux de sauvegarde pour toutes les communes qui hébergent des sites Seveso seuil haut.
  - 2 /** La Métropole va participer à la création d'une plateforme par les industriels en charge de site Seveso. Elle regroupera des citoyens, des associations, des représentants de collectivités locales et de l'État *« afin d'engager un réel dialogue et de progresser sur les enjeux de sécurité industrielle »*, précise Nicolas Mayer-Rossignol.
  - 3 /** Pour l'avenir encore, il s'agit de repenser le projet de quartier Flaubert. *« Il n'est pas question d'urbaniser à proximité immédiate des usines »*, insiste Nicolas Mayer-Rossignol. Une forêt urbaine sera proposée à la concertation citoyenne qui est relancée. Il s'agit de traiter notamment de l'avenir du quartier Flaubert et de l'accueil des gens du voyage dont l'installation près des usines *« n'est pas digne »*. *« Une concertation va être lancée et des solutions alternatives seront créées et proposées »*, explique Nicolas Mayer-Rossignol.
-



# Prévention

## DU RISQUE INDUSTRIEL

24 sites Seveso sont actuellement en activité sur le site de la Métropole Rouen Normandie. Leur emplacement implique que chaque habitant connaisse les règles à suivre en cas d'alerte.



**SELON LA NATURE DES PRODUITS IMPLIQUÉS,  
LES RISQUES INDUSTRIELS PEUVENT ÊTRE LES SUIVANTS :**

**ÉTABLISSEMENTS**

**CLASSÉS SEVESO**

**Air Liquide France Industrie ●**  
(Grand Quevilly)

**Boréalis ○**  
(Grand Quevilly)

**Butagaz ○**  
(Petit-Couronne)

**Lubrizol ○**  
(Rouen)

**Rubis Terminal -Amont ○**  
(Petit-Quevilly)

**Rubis Terminal - Aval ○**  
(Grand Quevilly)

**Rubis Terminal - HFR ○**  
(Grand Quevilly)

**Rubis Terminal - CRD ○**  
(Grand Quevilly)

**Saipol ●**  
(Grand-Couronne)

**Sea Tank ●**  
(Grand-Couronne)

**BASF Agri Production ○**  
(Saint-Aubin-lès-Elbeuf)

**E&S Chimie ○**  
(Saint-Pierre-lès-Elbeuf)

**Maprochim Normandie ○**  
(Saint-Aubin-lès-Elbeuf)

**Pharmasynthèse ●**  
(Saint-Pierre-lès-Elbeuf)

**Sanofi Chimie ●**  
(Saint-Aubin-lès-Elbeuf)

**Brenntag ○**  
(Montville)

**DRPC ○**  
(Petit-Couronne)

**Total Lubrifiants ●**  
(Rouen)

**Total Lubrifiants ●**  
(Grand Quevilly)

**SMEDAR ●**  
(Grand Quevilly)

**Triadis ●**  
(Rouen)

**SERAF ○**  
(Tourville-la-Rivière)

**Bolloré Logistics ○**  
(Tourville-la-Rivière)

**Toyo Ink ●**  
(Oissel)

	INCENDIE	EXPLOSION	ÉMISSION DE GAZ TOXIQUE
Air Liquide France Industrie ●			
Boréalis ○			
Butagaz ○			
Lubrizol ○			
Rubis Terminal -Amont ○			
Rubis Terminal - Aval ○			
Rubis Terminal - HFR ○			
Rubis Terminal - CRD ○			
Saipol ●			
Sea Tank ●			
BASF Agri Production ○			
E&S Chimie ○			
Maprochim Normandie ○			
Pharmasynthèse ●			
Sanofi Chimie ●			
Brenntag ○			
DRPC ○			
Total Lubrifiants ●		*	
Total Lubrifiants ●			
SMEDAR ●		*	
Triadis ●		*	
SERAF ○		*	
Bolloré Logistics ○			
Toyo Ink ●			

**LES BONS REFLEXES  
EN CAS D'ALERTE**



**Début d'alerte**



3 fois 1min 41sec

**Vous entendez ce signal d'alerte,  
RÉAGISSEZ IMMÉDIATEMENT !**



**1 > Mettez-vous à l'abri**

Quittez votre véhicule, rejoignez le bâtiment le plus proche, enfermez-vous dans un local clos.



**2 > Fermez portes et fenêtres,  
baissez les volets**

Arrêtez les ventilations et bouchez toutes les arrivées d'air, éloignez-vous des fenêtres, en cas de picotement ou d'odeurs fortes, respirez à travers un mouchoir mouillé.



**3 > Écoutez et respectez  
les consignes des autorités**

Celles-ci sont diffusées à la radio, en particulier sur le réseau France Bleu 100.1 FM. Si l'évolution de la situation le nécessite, le préfet peut ordonner l'évacuation des populations.



**Ne téléphonez pas**

Les lignes téléphoniques doivent rester à disposition des secours, les informations seront diffusées à la radio et sur les réseaux sociaux officiels des autorités (mairies, Préfet...)



**Ne fumez pas,  
évittez toute étincelle**

Évittez toute flamme pour ne pas consommer l'oxygène de la pièce.



**N'allez pas chercher  
vos enfants à l'école**

Ils sont mis en sécurité par leurs enseignants qui connaissent les consignes. Restez à l'abri.



**Fin d'alerte**

30 sec

\* aucun des scénarios d'accidents majeurs mis en évidence dans l'étude de dangers n'est susceptible d'affecter l'extérieur de l'établissement

## Sébastien Burette

**n'est pas près d'oublier le 26 septembre 2019. « J'ai vu des personnes désemparées. Beaucoup de personnes âgées qui se posaient des questions et qui se sentaient démunies. »**

**Mais un an après l'incendie, il a décidé de ne pas en rester là. Depuis septembre 2020, il fait partie des premiers habitants de Grand Quevilly à s'être porté volontaire pour intégrer la réserve communale solidaire.**



# Réserve communale de solidarités

**« Avoir de la transparence et travailler en équipe ».** C'est ainsi que Karim Ternati, adjoint en charge des risques industriels et de la sécurité civile à Grand Quevilly, résume les enjeux de cette initiative citoyenne. La création de la réserve communale solidaire marque une étape dans le processus de pédagogie, de prévention et d'intervention engagé par la Ville, en lien avec les entreprises Seveso présentes sur la commune. La volonté est de constituer une équipe de citoyens bénévoles et volontaires désireux d'apporter leur aide aux services municipaux en cas de crise. *« Il pourra s'agir d'un accident industriel, comme d'un épisode de canicule ou d'une crise sanitaire »*, précise Karim Ternati. Sébastien Burette s'est engagé en connaissance de cause. Il connaît ses missions : *« assister les personnes*

*sinistrées, participer à leur évacuation si besoin, appeler des personnes vulnérables pour prendre de leurs nouvelles, sensibiliser la population aux dispositifs d'alerte ».* Le champ d'intervention est vaste mais il est consolidé par des formations assurées en amont par la Ville. En pratique pour les premiers secours, par exemple et en théorique sur l'organisation d'une gestion de crise. *« Ces réservistes communaux deviendront des relais de cette connaissance auprès des habitants »*, insiste Karim Ternati. Un authentique de relais de solidarité aussi.

**Les volontaires, âgés au minimum de 18 ans, sont invités à se connecter sur le site de la Ville de Grand Quevilly [www.grandquevilly.fr](http://www.grandquevilly.fr) ou à l'accueil de l'Hôtel de Ville.**



# Quand le nez parle

**Mettre un nom sur une odeur, ce n'est pas qu'un don. C'est aussi un apprentissage et plus encore une mission de veille assurée par les Nez normands depuis vingt ans.**



## Sophie Heuzé

habite Petit-Couronne. Les odeurs liées à l'activité industrielle, elle connaît. En 2001, elle a intégré l'équipe des Nez, créée par Air Normand, aujourd'hui Atmo Normandie.

**« J'y suis allée d'abord par curiosité. Je m'interrogeais sur l'origine des émanations qu'on respirait parfois. De quelles entreprises venaient-elles ? Étaient-elles dangereuses ? Je voulais en savoir plus et m'impliquer. »**

Au fil du temps, Sophie Heuzé a appris à décrypter les émissions odorantes à la source et dans l'environnement. Elle s'est engagée bénévolement à assurer une vigilance constante pour identifier les odeurs, leurs origines et apporter des réponses aux habitants, parfois inquiets.

**« Je rencontrais aussi des chefs d'entreprises. Certains nous prenaient pour des charlatans mais d'autres reconnaissaient nos compétences. Ma satisfaction c'est que nous ayons été entendus et que nous ayons contribué à améliorer les choses. J'ai pris conscience de l'utilité de mon travail quand par exemple OCG Cacao a fait installer des filtres sur la grande cheminée. »**

Aujourd'hui, vingt ans plus tard, Sophie Heuzé n'a rien perdu de sa motivation pour cet engagement citoyen et maîtrise plus de 50 références olfactives. Un savoir précieux qu'elle ne cesse de partager avec d'autres Nez, y compris au sein des entreprises.

**Pour adhérer à la démarche des Nez Normands : Atmo Normandie, 3, place de la Pomme d'or, 76000 Rouen. Tél : 02 35 07 94 30.**

## 3 questions à Pierre-Emmanuel Brunet

président de l'association **Rouen Respire** fondée en octobre 2019 suite à l'incendie de l'usine Lubrizol.



### Un an après l'incendie, quelle est la raison d'être de votre association ?

Nous nous projetons vers l'avenir. L'originalité de notre association c'est qu'elle regroupe des citoyens et des experts. Nous estimons que ce socle commun peut donner naissance à un pôle d'expertise citoyen. Pour cela, nous souhaitons collaborer avec Atmo Normandie aussi bien qu'avec la Dreal, les industriels ou Santé Publique France car la confrontation des idées permet d'évoluer. Mais plus que tout, nous souhaitons préserver notre indépendance et nos méthodes de travail.

### Comment souhaitez-vous réaliser cette ambition ?

Notre projet en cours est de mettre en service des capteurs sur tout le territoire de la Métropole en nous associant avec Atmo Normandie. Ce sont de petits boîtiers, connectés au Wi-Fi, et qui fonctionnent automatiquement pour recueillir et transmettre des

données qui concernent la présence de particules fines dans l'air. Ces informations seront renvoyées vers Atmo Normandie mais aussi vers des plateformes européennes. C'est une démarche citoyenne, scientifique et concrète. À la fin, nous voulons que le grand public, y compris les plus jeunes, puisse accéder à ces données conformément à notre exigence de transparence.

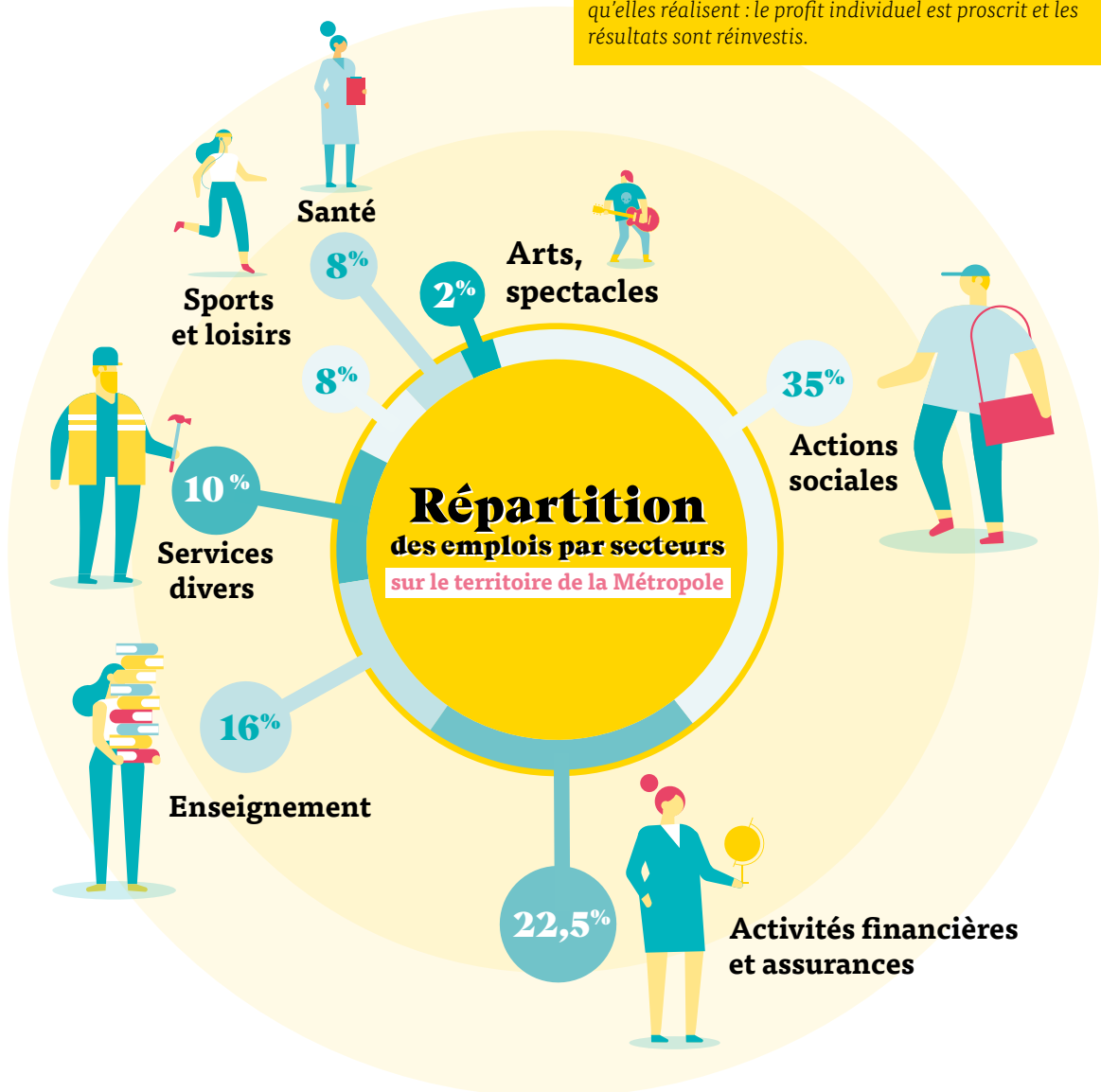
### Rouen Respire a-t-elle vocation à devenir une référence en la matière ?

Nous estimons plutôt qu'il existe un puissant mouvement associatif à coordonner pour être en mesure d'agir et de réagir plus efficacement. Les compétences existent dans de nombreux domaines mais il faudrait que ces procédures soient accessibles rapidement aux autorités concernées en cas de crise. Savoir en un clic qui fait quoi et comment. L'idéal serait de créer une plateforme commune qui concentre aussi bien des questions liées aux assurances, aux prises de preuve qu'à des processus de nettoyage de site pollué. Rouen Respire souhaite contribuer, avec tous les autres partenaires, à cette dynamique de collaboration.

# Le mois de l'économie sociale et solidaire (ESS)

Dans le secteur de l'économie sociale et solidaire (ESS), les entreprises concilient la solidarité, les performances économiques et l'utilité sociale. Les personnes et le projet collectif priment sur le capital et la recherche du profit. Une philosophie d'entreprise en pleine expansion. Zoom sur une économie qui a du sens.

**L'économie sociale et solidaire (ESS) désigne des entreprises organisées sous forme de coopératives, mutuelles, associations, ou fondations. Leur fonctionnement interne et leurs activités sont fondés sur un principe de solidarité et d'utilité sociale. Ces entreprises optent pour des modes de gestion démocratiques et participatifs. Elles encadrent strictement l'utilisation des bénéfices qu'elles réalisent : le profit individuel est proscrit et les résultats sont réinvestis.**



## Au programme

À l'occasion du mois de l'ESS, deux événements sont organisés par la CRESS Normandie et avec le soutien de la Métropole :

### JOURNÉE JEUNES ENTREPRENEURS EN ESS

Vous avez moins de 30 ans et vous êtes intéressé par la création d'entreprise en économie sociale et solidaire ? La journée JESS est faite pour vous, en vous accompagnant dans votre démarche entrepreneuriale et en vous aidant à faire émerger vos projets. Confrontez-vous à des professionnels et bénéficiez d'expertises lors d'ateliers coaching et de créativité.

**JESS le 19 novembre de 13h30 à 17h, en visio sur Zoom.**



[www.essnormandie.org](http://www.essnormandie.org)



Journée Jeunes  
Entrepreneurs en ESS

### START'ESS DAY

Les créateurs d'entreprises en économie sociale et solidaire se donnent rendez-vous au Start'ESS Day afin de bénéficier d'expertises, de partager et d'échanger avec des professionnels et de renforcer leur réseau.

**Start'ESS Day le 3 décembre de 13h30 à 17h, en visio sur Zoom.**



[www.essnormandie.org](http://www.essnormandie.org)



Start'ESS Day 2020

D'autres animations  
sont organisées sur le territoire

### DÉCOUVERTE DE KATAPULT

Découvrez l'entrepreneuriat social et l'incubateur d'innovation sociale Katapult.

**Le lundi 16 novembre de 10h à 12h à l'Atrium à Rouen  
et le vendredi 4 décembre de 10h à 12h, en visio.**



Sur inscription à  
[katapult@adress-normandie.org](mailto:katapult@adress-normandie.org)

### JOURNÉES DE L'ESS

Au programme notamment : atelier sur l'entrepreneuriat dans l'ESS au Labo Victor-Hugo le 30 novembre de 14h à 16h, un ciné-débat sur la thématique des SCOPS le mercredi 2 décembre de 16h à 18h au Centre André-Malraux, conférence gesticulée « De la fourche à la fourchette... non ! L'inverse » le 4 décembre à partir de 19h à la MJC rive gauche Saint-Sever.

**Du 28 novembre au 4 décembre.**



Programme complet sur  
[rouen.fr](http://rouen.fr)

**Programme soumis à modifications  
en raison des contraintes sanitaires.**



# 1698 établissements

**1 426** associations

**154** coopératives

**109** mutuelles

**9** fondations

Ils emploient près de

# 21 000 salariés

Cela représente **10,3%** de l'emploi salarié régional et **12,4%** de l'emploi privé.



## **GROUPE DE LA MAJORITÉ MÉTROPOLITAINE : SOCIALISTES ET CITOYENS RASSEMBLÉS**

Certains passent leur temps à polémiquer. La période si difficile que nous traversons demanderait pourtant un peu plus de hauteur de vue. Pour notre part, nous agissons pour faire face au rebond de l'épidémie. Dès l'annonce du couvre-feu, nous avons impulsé la création d'un Conseil de défense économique métropolitain, regroupant des représentants de l'État, du Département, de la Région, des parlementaires, les différents corps de métiers et l'ensemble des groupes politiques. Sans exclusive. L'heure n'est ni à la division, ni aux querelles. Faisons bloc, avec unité et solidarité. Nous avons collectivement décidé de lancer un Plan Local d'Urgence Solidaire (PLUS) de 6M€, pour soutenir notre économie locale, nos emplois, nos associations et l'avenir de nos jeunes. Ce plan d'urgence prévoit une aide au loyer pour les PME des secteurs les plus touchés, un fonds destiné aux associations, via les communes et un fonds destiné au financement de 1000 stages pour les jeunes. Nous déployons également des aides aux entreprises pour répondre aux problèmes très concrets qu'elles rencontrent : soutien au télétravail, délais de paiements raccourcis et étalement des factures... Dans l'épreuve, les priorités sont simples : solidarité, réactivité et cohésion. Nous souhaitons saluer toutes celles et ceux qui, en première ligne, luttent au quotidien contre l'épidémie. Ils sont notre honneur à tous.

**Mélanie Boulanger et Pascal Baron,**  
co-présidents du groupe

## **GROUPE ÉLUS INDEPENDANTS POUR UNE MÉTROPOLE DES TERRITOIRES**

Dans le contexte de crise que nous traversons, le Président de la Métropole a décidé de mener des combats qu'il estime urgent, comme la tenue d'une semaine de conférences sur le « monde d'après », fin septembre, pour la bagatelle de 135 000 €, ... cela sans consulter les élus au préalable. Dans le même temps, il refuse l'arrivée d'Amazon sur le territoire, contre l'avis du Maire de Petit-Couronne, premier concerné. À la clef : 1500 emplois et la reconversion d'une friche industrielle. Quoi que l'on en pense, cette entreprise s'implantera ailleurs en région et si sa politique pose de légitimes questions, alors, discutons-en autour d'une table, la concertation devant être au cœur de l'action métropolitaine.

Autre exemple, les commerçants et artisans, ceux pour qui l'activité ne repart pas, qui travaillent dur et que personne ne voit, habitués depuis deux ans à faire le dos rond (gilets jaunes, ...). Le Président se dit concerné mais aucune vision générale n'est proposée. Pourquoi, sur le soutien au monde économique, ne pas réunir les élus locaux, les services de l'État, le Département, la Région ? Parce qu'ils ne partagent pas les mêmes opinions ? Il est urgent de faire preuve d'innovation dans le dialogue car tout cela ne va malheureusement pas dans le sens de l'intérêt général.

**Laurent Bonnaterre,**  
président du groupe

## **GROUPE LA MÉTROPOLE EN COMMUN - LES ÉLUS MUNICIPAUX POUR UNE MÉTROPOLE CITOYENNE SOCIALE ET ÉCOLOGISTE**

Le groupe Amazon envisage de s'implanter dans notre agglomération. Il s'agit d'un modèle économique, commercial, le e-commerce qui déstabilise l'offre pouvant porter un coup aux surfaces commerciales et petits commerces. Il accroît le gaspillage, la surconsommation en contradiction avec les objectifs de l'économie circulaire, du développement durable. Il précarise les emplois de service. Pour un emploi créé par Amazon, le commerce traditionnel en perd 2,2. Nous demandons un moratoire sur l'installation d'une plateforme logistique et l'instruction des projets d'installation comme pour les surfaces commerciales. Il est épargné de la taxe sur les surfaces commerciales favorisant le commerce en ligne. L'assujettissement de cette taxe équilibrerait la concurrence entre le commerce en ligne et physique, des ressources supplémentaires pour la métropole. Ce projet d'implantation est incompatible avec le SCOT qui n'envisage pas d'implantation de commerce sur un site à vocation industriel. Il est contraire à la COP21 avec un accroissement du trafic des poids lourds et des camionnettes, augmentant les émissions de gaz à effet de serre. Ce projet de par les dimensions des entrepôts pose un vrai problème de sécurité comme s'inquiète les sapeurs-pompiers. Nous donnons un avis négatif à ce projet.

**Pascal Le Cousin,**  
président du groupe

## **GROUPE DES ÉCOLOGISTES, SOLIDAIRE ET CITOYEN**

Le Conseil Métropolitain a rendu un avis défavorable à l'enquête publique concernant la construction et l'exploitation d'un entrepôt géant de 160 000 m<sup>2</sup> pour du e-commerce à Petit Couronne. Les motifs principaux de cette opposition sont le trafic routier généré (estimé à 2 000 poids lourds par jour, 24h/24, 7j/7), et les risques graves pour notre santé et sécurité, au regard de l'avis des pompiers qui alertent sur leur incapacité opérationnelle à intervenir sur le site. Mais ce projet questionne aussi les choix que nous faisons pour l'avenir, à l'heure où la crise Covid renforce la précarité des travailleur.se.s et met en grandes difficultés nos petits commerces et notre économie locale. Aux USA, le e-commerce a déjà détruit plus de 600 000 emplois. Non soumises à la législation commerciale, hors sol, les multinationales telles que Amazon saccagent les filières économiques et imposent une concurrence déloyale en fraudant massivement les impôts locaux et la TVA. Les promesses d'embauche sont trompeuses et cachent l'« apocalypse », terme utilisé outre-manche pour décrire l'impact réel, quantitatif et qualitatif, sur l'emploi. Amazon s'implante déjà sur notre territoire à Saint-Étienne-du-Rouvray. Il est urgent de dire stop, et de proposer des solutions économiquement saines et durables qui nous permettront de sortir de cette crise par le haut.

**Sylvie Nicq-Croizat et Cyrille Moreau,  
co-présidents du groupe**

## **GROUPE CONSTRUIRE ENSEMBLE - SANS ÉTIQUETTE**

Si le mois de Septembre a vu notre territoire passer en zone rouge Covid, le mois suivant reste celui d'« Octobre Rose »... L'actualité ne doit pas nous faire oublier l'indispensable lutte contre le cancer. Le territoire de la Métropole affiche malheureusement une mortalité liée aux cancers de 10% supérieure à celle de la moyenne nationale. La corrélation statistique entre la situation sociale, les conditions environnementales et le cancer nous oblige dans la mise en œuvre de nos politiques publiques. Le vote pour l'adhésion au dispositif « Territoires zéro chômeur de longue durée » lors du conseil de la Métropole du 5 octobre, les riches échanges lors de la semaine « Rouen, capitale du monde d'après » du 21 au 26 septembre sont autant de marques de notre responsabilité sociale et environnementale. L'échelle métropolitaine, sur ces thèmes, comme sur beaucoup d'autres s'avère un complément indispensable à la seule action municipale. Il est nécessaire que le travail avec les services métropolitains s'opère de manière collégiale avec pour horizon, une optimisation des moyens dans le sens de la transparence et de l'efficacité. Ce sont là les conditions d'un usage efficient de l'argent public en permettant les mutualisations de moyens surtout pour les petites communes aux moyens insuffisants.

**Thierry Chauvin,  
président du groupe**

## **MÉTROPOLE D'AVENIR, ÉLUS DE LA DROITE RÉPUBLICAINE ET DU CENTRE**

Face à la crise sanitaire, économique et sociale liée au COVID19, il était indispensable que la Métropole se mobilise pour répondre à l'urgence, mais aussi préparer et accompagner la reprise sur le territoire.

Dans une démarche d'unité pour défendre notre territoire métropolitain au-delà des considérations politiques, les élus de la droite et du centre ont contribué à la construction du plan local d'urgence solidaire.

Ce plan complémentaire aux aides proposées par l'État et la Région Normandie permettra ainsi de soutenir nos PME, nos associations, ainsi que nos jeunes.

À l'occasion de la construction de ce dispositif, le Groupe « Métropole Avenir » a plaidé pour des mesures plus ambitieuses, afin d'être au RDV des attentes exprimées.

Nous avons notamment été entendu par l'exécutif de la Métropole sur l'importance d'augmenter l'enveloppe de soutien aux associations (elle sera ainsi de 800 000 euros au lieu de 600 000 euros initialement).

Le couvre-feu entraîne à nouveau le ralentissement d'un nombre significatif d'activités économiques et associatives. Notre Groupe sera donc particulièrement attentif sur la mise en œuvre de ce plan et sur les résultats obtenus, car il s'agit désormais de réussir à préserver les emplois, ainsi que le tissu associatif qui est vecteur de lien social.

**Julien Demazure,  
président du groupe**

# LORENZO WATERS

Chaque mois, un habitant nous parle de sa métropole... et désigne qui lui succédera dans le prochain Mag.



Jeune lycéen de 17 ans, Lorenzo partage son temps entre ses études et le bénévolat. « Depuis un an, je donne un peu de mon temps au Secours Populaire le samedi, lors de grands événements comme la braderie solidaire ou la collecte dans les supermarchés ». Élève en terminale, il avoue ne pas encore avoir pris de décision pour ses études supérieures. « Les langues me plaisent alors peut-être, professeur de FLE pour enseigner le français aux étrangers ». Et comme il lui reste du temps libre, Lorenzo est pongiste au club SPO de Rouen. « J'apprécie beaucoup le ping-pong. J'en fais deux fois par semaine, depuis deux ans. »

Je donne  
un peu de  
mon temps  
au Secours  
Populaire

## **Votre endroit préféré ?**

Sans hésitation, la colline Sainte-Catherine, la vue est exceptionnelle. C'est apaisant.

## **Le lieu que vous faites découvrir à vos proches en visite ?**

Le centre-ville de Rouen, avec l'église Saint-Maclou, et les maisons normandes du quartier Martainville.

## **Un livre d'ici ?**

Bel-Ami de Guy-de-Maupassant que j'ai étudié en classe, il y a quelques années. L'auteur décrit Rouen, parle de la Cathédrale et de la Seine.

## **En une journée, on fait quoi pour découvrir le territoire ?**

En une journée, on ne peut pas tout faire ! Je prends le petit train touristique, de la place de la Cathédrale au centre-ville historique. C'est une autre manière de découvrir les lieux à ne pas rater.

## **Une journée de la semaine ?**

Le vendredi car c'est le début du week-end, pour se retrouver en famille ou entre amis, notamment en terrasse en ville.



**Un moment de la journée ?**

J'aime particulièrement le soir.

**Une période de l'année ?**

Le printemps. J'apprécie les arbres fruitiers qui fleurissent, notamment du côté de Jumièges.

**Un rêve ?**

J'aimerais voir le territoire à bord d'une montgolfière !

**Un objet fétiche ?**

Mon vélo. C'est pratique et écologique.

**Une odeur ?**

Celle des viennoiseries et du pain chaud de la boulangerie quand je sors de chez moi, pour aller en cours.

**Un son ?**

Les cloches de l'église Saint-Sever près de chez moi.

**Une couleur ?**

Le blanc qui représente la candeur, l'innocence. C'est important de l'avoir à tous les âges, pour mieux profiter de la vie de tous les jours.

**Un événement qui vous a marqué ?**

L'incendie de Lubrizol. J'habite dans le quartier Saint-Sever et je voyais l'incendie de chez moi. C'était très impressionnant !

**Une musique d'ici ?**

Le dernier album de Rilès que j'écoute beaucoup et pour faire plaisir à ma grand-mère : le concerto pour harpe de Boieldieu, compositeur rouennais.

**Une célébrité d'ici ?**

Thomas Pesquet, né à Rouen, qui est connu grâce à ses aventures dans l'espace.

**En 2050 ?**

Des villes moins polluées. Davantage de transports en commun et de voies pour les cyclistes.

**Une recette ?**

Je ne cuisine pas !

**Votre prochaine découverte ?**

Remonter la Seine en bateau, pour avoir une autre vue sur la ville.

**Votre initiative pour préserver l'environnement ?**

Je suis toujours à pied, en transports en commun ou en vélo. Je fais attention de ne pas gaspiller la nourriture.

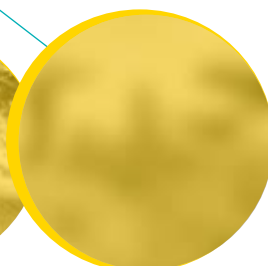
**Un élément : terre, eau, feu ou air ?**

L'eau, c'est vital.

**Un moyen de déplacement ?**

Le vélo est ce que je préfère.

Lorenzo Waters donne la parole à Véronique  
le mois prochain !



L'info 

# Chez soi... tous ensemble



**Sept familles achètent ensemble l'ancienne école maternelle Jean-Effel à Malaunay. Un habitat partagé avec des espaces communs. Explications.**

Dominique, Agnès, Liliane, Denis, Soizic, Marie-Agnès, Annie, Bruno et trois enfants... leur point commun ? Ils envisagent de vivre ensemble dans un habitat partagé. « C'est du chacun chez soi avec des espaces communs. Nous partageons des valeurs communes de solidarité. À plusieurs, on est plus forts ! » explique Dominique Varin, pionnière du projet. Ce qui les réunit aussi est leur envie de sauver des bâtiments délaissés, limiter les nouvelles constructions et de garder les terres pour les cultures. C'est lors d'un colloque sur l'habitat partagé en 2015 que les sept familles se lancent dans l'aventure.

#### À la recherche de deux familles

« Après avoir calé l'aspect juridique, il a fallu trouver un lieu ». Leur choix s'est

porté sur l'ancienne école maternelle Jean-Effel à Malaunay. « Le site se compose de neuf logements et des espaces communs : une salle pour les fêtes ou réunions, une buanderie, une chambre d'hôtes, un atelier, un jardin et un poulailler ». Le groupe est aujourd'hui à la recherche de deux autres familles de moins de 45 ans qui partagent les mêmes valeurs. Prochaine étape importante : la signature de l'acte de vente de l'ancienne école, prévue à la fin de l'année. « Après un an de travaux de rénovation, nous pourrions y habiter en 2022. En attendant l'emménagement, cela nous permet de nous connaître encore un peu plus ! »

**Plus d'infos :**  
**Dominique Varin**  
**06 82 95 72 89**

## Le bon geste

# Restez en **forme** !



© Getty Images

Le sport se poursuit à la maison avec les Rdv sports de la Métropole, tous les premiers lundis et mercredis du mois, à 19h. Prochains rendez-vous : zumba le 7 décembre, cardioboxe le 9 décembre. C'est le moment de vous dépenser ! Poussez les meubles du salon, mettez-vous en tenue de sport, allez sur la page Facebook des Rdv sports de la Métropole, connectez votre enceinte Bluetooth et mettez le son à fond pour profiter de cours de 45 minutes encadrés par des pros. Toutes les séances sont accessibles aux sportifs ou débutants. Alors, vous tentez l'expérience ?



**Rendez-vous Sports  
Métropole Rouen Normandie**

## L'initiative

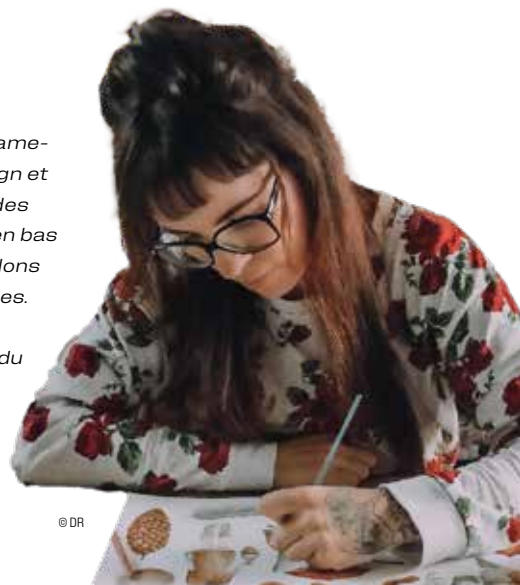
# Marie Gueudin

Marie Gueudin est une jeune créatrice qui travaille à son domicile à Notre-Dame-de-Bondeville. Diplômée en arts appliqués de l'École supérieure d'Art et Design et maman de trois enfants, elle crée sa marque MinimakiDesign : « Je conçois des motifs pour créer des vêtements ou objets de décoration pour les enfants en bas âge ». Bavoirs, bonnets de naissance, langes, sweat, lingettes lavables, pantalons évolutifs ou encore posters, coussins, sacs à dos... tous les objets sont uniques. Ses sources d'inspiration ? Les balades en forêt ou un repas en famille.

« Je dessine, je retravaille les dessins sur ordinateur et je fais imprimer sur du tissu. Les tissus en coton sont certifiés OEKO-TEX, c'est un label qui assure qu'il n'y a pas de substances nocives à chaque étape de la transformation. Ils ont également le label GOTS, c'est une certification biologique, respectueuse de l'environnement, sans aucun solvant ni produit toxique. »



[www.minimaki.net](http://www.minimaki.net)



© DR

**À VOUS DE JOUER !**



# Osez !

## LUTTE CONTRE LES DISCRIMINATIONS

Les associations qui souhaitent participer à la lutte contre les discriminations ont jusqu'au 16 janvier 2021 pour répondre à l'appel à projets de la Métropole. L'objectif est d'accompagner et de soutenir des initiatives qui visent les axes suivants : la sensibilisation en direction des plus jeunes, sur les thématiques de l'égalité et la lutte contre les discriminations et la mise en place d'outils et de dispositifs permettant de prévenir les discriminations dans l'emploi et l'insertion professionnelle. Le projet présenté devra être mis en œuvre sur les territoires du Contrat de Ville de la Métropole et toucher plusieurs communes différentes. Les initiatives et actions peuvent prendre la forme d'ateliers, conférences-débats, spectacles suivis d'un temps d'échange... Les associations peuvent contacter la Métropole pour construire ensemble le projet.

**Appel à projets égalité et lutte  
contre les discriminations,  
du 16 novembre au 16 janvier 2021.**



[metropole-rouen-normandie.fr](http://metropole-rouen-normandie.fr)

## QUARTIER FLAUBERT

Participez aux choix d'aménagements du futur quartier Flaubert. Le projet a été conçu il y a 15 ans. Il est souhaitable aujourd'hui de le remettre sur la place publique, non pas pour le remettre en question mais pour le faire évoluer en fonction des attentes actuelles.

Il s'agit notamment de tenir compte des évolutions sociétales, des changements climatiques et des événements récents comme l'incendie de l'usine Lubrizol, et la crise sanitaire du COVID-19. Les objectifs de la concertation ? Proposer un espace de dialogue permettant à la Métropole de répondre aux questionnements qui ont été véhiculés sur ce projet. Permettre aux habitants et aux acteurs locaux d'exprimer leurs attentes pour ce quartier. Se donner la possibilité de faire évoluer le projet de manière à tenir compte des transformations sociétales (risques sanitaires notamment) et du changement climatique (risques d'inondation, canicules plus fréquentes...) dans une approche de résilience.



Documents et projets sur  
[jeparticipe.metropole-rouen-normandie.fr](http://jeparticipe.metropole-rouen-normandie.fr)

## APPEL AUX DONNS

Chaque dernier week-end de novembre, la Banque alimentaire mobilise normalement de nombreux bénévoles à la sortie des supermarchés près de chez vous. Ils sont reconnaissables avec leurs gilets orange à l'occasion de la grande collecte nationale. Prévus du 27 au 29 novembre, la collecte sera compliquée par le confinement. Les besoins sont pourtant réels. Un appel aux bénévoles est lancé pour trouver l'occasion de donner un peu de votre temps pour les plus démunis ! Si la collecte est importante, l'association a également bien d'autres besoins.



[www.banquealimentaire.org](http://www.banquealimentaire.org)





# TENTEZ VOTRE CHANCE

**La Métropole et ses partenaires vous offrent des places pour assister à des spectacles dans des salles du territoire.** Sous réserve des mesures en vigueur.

Pour tenter de gagner l'une des places mises en jeu en mars, téléphoner **le mardi 17 novembre au 02 32 76 44 36 de 10h30 à 11h.**

4 places à gagner

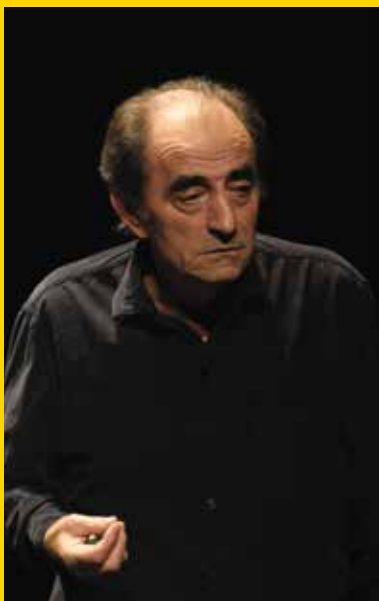
## **TRAÎNE PAS TROP SOUS LA PLUIE**

Chaque soir, Richard Bohringer réinvente, retrace toute une vie d'écriture, de passions, d'amours et de tendresse. Un voyage au pays de sa mémoire, un road-movie dédié à l'Afrique, aux amis, morts ou vivants, aux femmes, à l'alcool et aux errances. Tel un boxeur sur le ring, il nous fait voyager au travers de ses propres textes où l'improvisation a toute sa place.

**Canteleu, Espace culturel  
François-Mitterrand,  
jeudi 21 janvier à 20h30.**



[www.ville-canteleu.fr](http://www.ville-canteleu.fr)



© Alain Rousseau

20 entrées à gagner

## **EXPOSITION NOËL EN PROVENCE**



© DR

Une crèche itinérante s'invite à l'église Saint-Godard à Rouen. La création originale est l'œuvre de deux artistes Anne et Karl Blanchet, passionnés de santons et amoureux de la Provence. Le chant des cigales vous plonge dans l'atmosphère : scènes de village et de campagne se succèdent, dans un décor fleurant bon le thym et la lavande. Les effets sonores, olfactifs et visuels vous transportent au cœur de la Provence.

**Jusqu'au 10 janvier,  
Église Saint-Godard,  
place Saint-Godard à Rouen,  
06 07 29 83 52.**

12 albums à gagner

## **FESTIVAL DU LIVRE JEUNESSE (VOIR PAGE 38)**

La 37<sup>e</sup> édition du Festival du livre jeunesse est placée sous la thématique « C'est ma chambre ! » Du 4 au 6 décembre, à la Halle aux Toiles, le public est invité à rencontrer des éditeurs, auteurs, illustrateurs, de participer aux ateliers ludiques et de profiter de lectures et spectacles. Depuis sa création, le Festival s'attache à rester fidèle à deux engagements : promouvoir la littérature jeunesse en montrant la richesse et la diversité de l'édition francophone et donner le goût de lire.

**Rouen, La Halle aux Toiles  
et Hors les murs**



[www.festival-livre-rouen.fr](http://www.festival-livre-rouen.fr)  
[accueil@festival-livre-rouen.fr](mailto:accueil@festival-livre-rouen.fr)



© Sylvie Rees



D'autres jeux-concours sur la page Facebook et le compte Instagram de la Métropole.

**ADRIEN PARLANGE**

**La chambre du lion**

Un jour où le Lion n'est pas là, un enfant courageux décide de visiter sa chambre. Mais à peine entré, il entend un bruit, croit que le Lion revient et se cache sous le lit. Ce n'est pas le Lion, mais une petite fille qui a eu la même idée et entre à son tour dans la chambre pour la visiter...

**Éditions Albin Michel jeunesse,**  
à partir de 7/8 ans  
40 pages, 14,50€

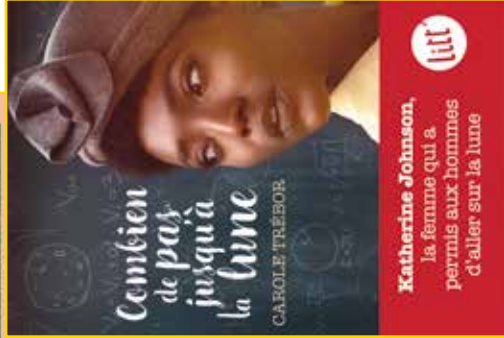


**GINZA SILEO**

**Jamais sans mon doudou**

Un enfant ? Oui mais jamais sans son doudou. Il l'accompagne dans les épreuves du quotidien et surtout pour la rentrée des classes. En mélangeant aquarelle et dessin au crayon, l'auteur décrit le lien unique qu'il existe entre un enfant et son doudou dans cet ouvrage très grand format.

**Éditions Marmaille et Compagnie,**  
à partir de 3 ans  
32 pages, 16€



**CAROLE TRÉBOR**

**Combien de pas jusqu'à la lune**

Découvrez l'histoire de Katherine Johnson, mathématicienne et informaticienne qui a notamment permis à Apollo 11 d'envoyer les premiers hommes sur la Lune. Elle demeure dans les consciences pour son inestimable contribution au travail de la Nasa, ainsi que pour son infaillible dévouement à la cause féminine et à celle des minorités pour lesquelles elle ne cessa jamais de se battre.

**Éditions Albin Michel jeunesse,**  
à partir de 13 ans  
448 pages, 15,90€



**PAUL IVOIRE**

**Poules renards vipères,**

**tome 1 : Albin**

Dans un pays lointain, les poules, les renards et les vipères habitent côte à côte, chacun dans leur territoire. À la fois proies et prédateurs les uns des autres, les animaux vivent dans une paix fragile grâce au Pacte d'Ailerforte. Mais lorsque la guerre menace, Albin découvre un terrible secret et l'équilibre du pays entier repose tout à coup sur ses ailes.

**Éditions Poule Fictions,**  
à partir de 9 ans  
192 pages, 9,95€



# Un art de vivre

**R**éutiliser plutôt que jeter a toujours été un réflexe pour Désirée Mail. « *Je suis une ancienne professeur des écoles, le réemploi est une habitude* ». Quand Désirée prend la décision d'arrêter son métier d'enseignante, elle se tourne vers ce qu'elle aime le plus : les arts créatifs et la récupération. « *J'aime transmettre mais le métier d'enseignant ne me faisait plus vibrer* ». Il y a plus de quatre ans, la créatrice s'est lancée comme auto-entrepreneuse. « *Je propose des ateliers pour créer différents objets, souvent utiles, à partir de matériaux de récupération* ». Les animations ont lieu dans des bibliothèques, centres sociaux, établissements scolaires, la ressourcerie Résistes ou la Roulotte Scarabée. « *La ressourcerie est une véritable caverne d'Ali Baba ! À partir d'objets trouvés sur place, je mets à disposition mon savoir-faire.*

**Désirée Mail est une créatrice un peu particulière : elle fait de l'art avec vos déchets. Cette Sottevillaise de 42 ans anime de nombreux ateliers pour transmettre sa passion de la récupération et des arts créatifs.**

*Une vieille passoire ou un cintre peuvent devenir un abat-jour. Une travailleuse, meuble de couturière, se transformera en jardinière. Les possibilités sont infinies. Je propose aussi beaucoup de customisation. Chaque participant est fier de repartir avec sa propre création. Cela renforce la confiance en soi* ». Outre les ateliers, Désirée réalise

des bijoux à partir de chutes de cuir, des petits paniers grâce à des tee-shirts faits au crochet ou encore de petites fleurs à partir de capsules de canettes. Vous pouvez découvrir toutes ses créations dans la boutique-atelier à Rouen, qui réunit une dizaine d'artistes recycleurs. « *Sur place, nous proposons aussi des ateliers et des exposition* ». Pour Désirée, la création et la valorisation vont bien au-delà du métier. « *C'est une manière de vivre. Je n'achète rien de neuf, je récupère et valorise pour éviter de jeter. L'art, la nature et la créativité sont essentiels dans ma vie quotidienne et dans l'éducation de nos trois enfants* ».

**07 82 18 20 44**  
Boutique-Atelier, 50, rue d'Amiens à Rouen



[www.resistes.org](http://www.resistes.org)



atelier Daisy Day

# LES RENDEZ-VOUS SPORTS CONTINUENT !



[www.facebook.com/RDVSportsMetropoleRouenNormandie](https://www.facebook.com/RDVSportsMetropoleRouenNormandie)

**RENFORCEMENT MUSCULAIRE** 2 novembre à 19h

**YOGA** 4 novembre à 19h

**ZUMBA** 7 décembre à 19h

**CARDIO BOXE** 9 décembre à 19h

SUIVEZ-NOUS SUR LES RÉSEAUX SOCIAUX :



[www.metropole-rouen-normandie.fr](http://www.metropole-rouen-normandie.fr)