



LE mag

#51 - MARS 2020

MÉTROPOLE ROUEN NORMANDIE



FESTIVAL SPRING

UNE PLUIE DE SPECTACLES



métropole
ROUENORMANDIE

L'arrivée du printemps annonce de beaux jours pour notre territoire : le festival SPRING, Normandie Impressionniste et l'adoption récente du nouveau Plan local d'urbanisme de notre intercommunalité... Tant d'outils créateurs de lien qui font des 71 communes un véritable collectif au service des habitants.

Faire territoire, c'est créer et valoriser une identité commune. Notre métropole accueille près de 500 000 habitants sur un territoire vaste de 664 km². Tout l'enjeu de la construction de notre intercommunalité est de créer ce lien indispensable à l'identité métropolitaine.

Une étape décisive a été franchie le 13 février par l'adoption à une très large majorité du premier Plan local d'urbanisme de la Métropole. Remplaçant les 71 documents d'urbanisme existants, ce nouveau PLUi unifie les communes autour d'objectifs ambitieux : préservation

de l'environnement, maîtrise de l'étalement urbain, prise en compte de la diversité des territoires, protection du patrimoine et valorisation des mobilités douces. L'élément central de l'adoption du PLUi fut sa co-construction et son élaboration concertée : tout un symbole de l'importance de créer du lien et d'associer les élus et les habitants au projet métropolitain.

La création d'une identité métropolitaine commune passe également par la place que nous accordons à la culture dans notre société. À partir du 5 mars, notre territoire accueillera SPRING, le plus important festival de cirque contemporain d'Europe. Après trois premières éditions qui ont permis de sillonner 65 communes de l'agglomération, ce quatrième volet du festival sera présent dans 45 communes avec près de 100 représentations et 30 spectacles. La thématique « Ancien monde, nouveaux mondes », habilement choisie pour cette édition, reflète

les grands enjeux de notre société et l'existence d'un champ des possibles, en nous rappelant que nous sommes les acteurs des changements de demain.

Ce printemps accueillera également la quatrième édition du festival Normandie Impressionniste, dix ans après sa création. C'est là encore un événement vecteur de rapprochement et de valorisation de notre patrimoine. « La couleur, au jour le jour », le beau titre que s'est donné le festival, augure une édition rayonnante pour notre territoire.

À toutes et à tous, je souhaite de profiter pleinement de ces grands rendez-vous du printemps !

Très chaleureusement,

Yvon Robert

Président de la Métropole Rouen Normandie



Vous avez une question, une réaction, un commentaire, une proposition ?

Soumettez-les au Mag par email (mag@metropole-rouen-normandie.fr) ou par courrier à l'attention de la rédaction du Mag, Le 108, 108, allée François-Mitterrand, CS 50589, 76006 Rouen Cedex.



Ce magazine est une publication de la Métropole Rouen Normandie.

Le 108 - 108, allée François-Mitterrand, CS 50589, 76006 Rouen Cedex

Tél. 02 35 52 68 10 - Fax 02 35 71 25 95 - e-mail : mag@metropole-rouen-normandie.fr

Représentant légal Yvon Robert Directeur de la publication Dominique Randon Directrice de l'information et de la communication externe Anne Bécherel Rédacteur en chef Michaël Gossent Rédaction Virginie Bonnet-Cadinot, Olivier Demiselle, Stéphanie Gerbi Conception graphique IMAGE FRANCE Mise en page Nicolas Carbonnier, Stéphanie Lejeune, Céline Voisin, Alexis Foucart Photos Alan Aubry (sauf mentions contraires) Impression Lenglet Imprimeurs Imprimé sur papier composé de fibres recyclées combinées à des fibres vierges issues de forêts gérées durablement. Tirage 264 000 ex. Dépôt légal mars 2020 ISSN 2106 9581 Tous droits de reproduction réservés. Si vous ne recevez pas le magazine, contactez Mediapost au 03 21 13 45 37.

SOMMAIRE

DEUX GRANDS PROJETS DE LA MÉTROPOLE,

appréciés et attendus par les habitants, vont aboutir en 2020 :

l'Âître Saint-Maclou (1) et le Champ des Bruyères (2).

L'Âître rouvrira en avril, restauré et doté de nouvelles animations notamment consacrées à la céramique. Rouen et la céramique, une grande histoire qui dure depuis des siècles, comme l'attestent les fouilles menées rive gauche,

voir le **REPORTAGE** pages 6-7.

Le Champ des Bruyères, dont l'ouverture est prévue pour l'été, prend forme, le point en **VIVRE** page 8.

PATRIMOINE toujours avec les spectaculaires reconversions – et sauvetages – de trois églises rouennaises, lire en **AGIR** page 15 (3).

Mars, c'est le coup d'envoi du printemps et de **SPRING** (4), le festival de cirque contemporain. Près de 30 spectacles et 100 représentations vont animer le territoire pendant un mois **à partir du 5 mars.**

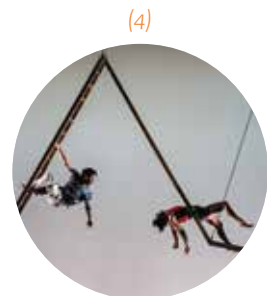
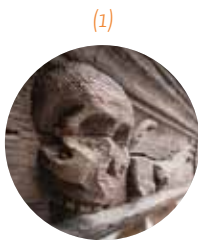
Réussissez votre festival grâce à notre **DOSSIER** pages 20 à 27.

Et bien sûr, retrouvez plein de conseils et de bons plans dans nos rubriques

ÇA VOUS INSPIRE ? pages 34-35. **Osez !** page 36 et **TENTEZ VOTRE CHANCE** page 37.

Découvrez le Printemps de l'Âître les 4 et 5 avril.

Une visite à la bougie pour Earth Hour, ça vous dit ?





© DR

Alors que la mobilité connaît de profondes mutations, deux nouveaux pilotes prennent les commandes de Transdev et des TAE, les deux partenaires de la Métropole chargés d'exploiter le réseau Astuce.

Guillaume Aribaud, 41 ans, a pris ses fonctions de directeur général de Transdev Rouen, la TCAR, le 6 janvier. Originaire de Paris, il intègre le groupe Transdev en 2001. Il officie au sein de nombreux réseaux français (Bourges, Verdun, Épernay, Aix-Marseille...). Nommé directeur général du réseau de transport en commun de l'agglomération de Mulhouse en 2016, Guillaume Aribaud y déploie le premier compte mobilité en Europe, permettant aux clients d'utiliser différents modes de transport via une application unique, tout en disposant d'une facturation mensuelle unique. À Rouen, Guillaume Aribaud pilote une entreprise de plus de 1100 collaborateurs, qui exploite les lignes du réseau Astuce sur 45 communes. L'autre exploitant du réseau Astuce, les TAE (Transports de l'agglomération d'Elbeuf), soit 7 lignes régulières, 9 à vocation de transports scolaires et un service de transport à la demande,

change également de direction. Nathalie Maguin, 47 ans, est en poste depuis le 8 janvier. Originaire de Caen, elle débute sa carrière en 1995 dans le secteur des transports de voyageurs, alors en plein bouleversement sur les questions de qualité de service et de certification. C'est sur des missions d'organisation qu'elle intervient pour des groupes comme la RATP, la SNCF, Transdev, dans des grands réseaux (Paris, Marseille, Bordeaux...). En 2007, elle prend la tête de Transurbain, le réseau d'Évreux, puis rejoint la CREA en 2010 où elle accompagne les transformations de l'intercommunalité jusqu'à la Métropole, avec une attention particulière aux transports en commun, « *un des outils de la mobilité* ». Elle compte s'appuyer sur la réactivité et la souplesse du réseau TAE pour expérimenter des innovations, notamment le développement des véhicules électriques.



Terre de partage

Valérie Tournier

Il y a encore quelques mois, cette habitante de Petit-Quevilly se rendait aux Bruyères pour courir. Une habitude qu'elle reprendra peut-être cet été, à l'ouverture du site reconverti en parc naturel urbain. Ce qui est sûr, c'est qu'elle y viendra régulièrement pour prendre soin des quelque 135 m² de terre dont elle partagera la responsabilité. Valérie Tournier fait partie des 35 particuliers retenus pour assurer la gestion des parcelles dédiées au jardi-

nage écologique – 20 à titre individuel, 15 en jardin partagé –, accessibles en continu au public. Résidant en immeuble, elle a choisi l'option partagée : « *J'aime travailler la terre, mais mes connaissances ne sont pas très poussées. L'idée d'être accompagnée, d'échanger de bonnes pratiques me plaît.* » Compostage, paillage, récupération de l'eau de pluie... font bien sûr partie du programme. Formations et autres moments de rencontre aussi !

À fond

Pierre Gasly

Le pilote de Formule 1 rouennais aborde la nouvelle saison avec de grandes ambitions au sein de l'écurie Alpha Tauri, le nouveau nom de Toro Rosso. Septième du championnat du

monde des pilotes 2019 – avec notamment une brillante deuxième place au grand prix du Brésil, devant Lewis Hamilton – Pierre Gasly, 24 ans, compte rivaliser avec les pilotes des écuries de pointe (Mercedes, Red Bull, Ferrari, McLaren, Renault). Rendez-vous en Australie (Melbourne) le 15 mars et au Bahrein le 22 mars pour les deux premiers grands prix de la nouvelle saison.



© DR

L'éclosion du graff

Guillaume Vincent

Désormais bien installé dans le paysage rouennais, Guillaume Vincent, alias Ecloz, fait parler ses bombes aussi bien sur les toiles que sur les murs. Ce mois-ci, il termine une fresque sur la biodiversité locale, commandée par la Métropole, pour habiller un mur de la déchetterie de Rouen. Un style différent de ce qu'il expose habituellement, des visages qu'il peint encore parfois dans les friches pour le plaisir. Fidèle à l'esprit du graff, Ecloz aime aussi transmettre sa passion. Pour ce projet, il a rencontré et travaillé avec des jeunes de trois structures rouennaises et propose un week-end participatif ouvert à tous début mars (lire p. 36).



www.ecloz.fr

Rouen, terre de **céramique**

Une faïencerie du 18^e siècle exhumée rive gauche, un espace dédié à la céramique bientôt à l'Aître Saint-Maclou, et un musée consacré à la fameuse faïence de Rouen : la terre cuite reste un élément fort du patrimoine artisanal et culturel rouennais.



UNE FAÏENCERIE DU 18^e SIÈCLE
Six archéologues de l'Institut national de recherches archéologiques préventives (Inrap) interviennent depuis septembre dernier le long des rues Saint-Julien et Blaise-Pascal à Rouen. « Ces fouilles mettent au jour les vestiges d'une manufacture de faïence du 18^e et de la filature qui lui a succédé au 19^e », explique Paola Calderoni, archéologue responsable de l'opération. L'atelier de faïence, mentionné dans les archives, est implanté dans l'ancien quartier des faïenceries. « Au total, 22 sites de fabrication ont été recensés à Rouen. »



DES VESTIGES BIEN CONSERVÉS

Deux fours, plutôt en bon état, ont été révélés par les archéologues.

Ils forment un ensemble solidaire, comprenant des parties souterraines, chambre de chauffe et foyer. « L'usure des revêtements de sol révèle le cheminement des ouvriers. Le bâtiment des fours est estimé à 15 mètres de longueur et 8,80 mètres de largeur. »



Ces fouilles offrent pour la première fois l'opportunité d'appréhender l'organisation d'une faïencerie rouennaise dans sa quasi-globalité, permettant d'étudier l'atelier et ses productions, mais aussi l'organisation du travail et la vie quotidienne des céramistes rouennais.

PLUS D'UNE TONNE DE FRAGMENTS
Diverses zones d'activités se dessinent à proximité des fours.

« Au nord, une vingtaine de fosses regorgent de matériel d'enfournement brisé et de morceaux de fours détériorés. » Les archéologues ont sorti de terre plus d'une tonne de fragments de pots de pharmacie, vaisselle, vases, jardinières, bénitiers, plaques murales de fontaines... « Ils sont à différents stades de leur élaboration, certains sont déjà peints. »



L'art à l'Aître

Ancien cimetière et ossuaire du 16^e siècle dont la restauration s'achève, **l'Aître Saint-Maclou** (photo à droite) **accueillera au printemps la Galerie des Arts du feu**, centre d'exposition et de démonstration consacré au travail de la terre, du verre et du métal.

Pour la 4^e édition du **Printemps de l'Aître**, les 4 et 5 avril, près de 60 professionnels des métiers d'art – céramistes, ferronniers, verriers – dévoilent leurs productions, proposent des démonstrations (tournage, forge) et des ateliers d'initiation à l'Aître, mais aussi autour et dans l'église Saint-Maclou. Deux journées animées pour découvrir les savoir-faire des arts du feu.



Au musée...

Pour en savoir plus sur l'histoire de la faïence à Rouen, **visitez le musée de la Céramique, riche d'une collection de plus de cinq mille œuvres.** Un parcours propose des reconstitutions d'atmosphère comme une table dressée pour le service des desserts ou un cabinet de toilette.

Et en ville

Aujourd'hui, **les derniers lieux de fabrication de faïence à la rouennaise sont situés dans les boutiques de la rue Saint-Romain** à Rouen. Les artisans fabriquent et peignent devant vous leurs plus belles pièces.

Saison décisive aux Bruyères



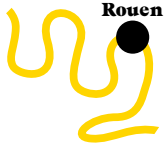
Le Champ des Bruyères continue de prendre forme, notamment la partie sud où sont en cours de construction les bâtiments qui accueilleront le public.

On y trouvera un point de vente de produits locaux, une salle de formation, de la petite restauration et une cuisine pédagogique.

Les cheminements intérieurs sont tracés, les espaces délimités, les plantations presque toutes achevées, les aires de jeux en cours de réalisation, les mobiliers et éléments décoratifs pour la plupart installés : le Champ des Bruyères livre déjà une vision assez précise de ce qu'il sera pour son ouverture au public, prévue cet été. C'est maintenant au printemps d'œuvrer pour verdir les sols et habiller les arbres.

Les aménagements se poursuivent principalement au sud du parc, au niveau de la promenade des Callunes (du nom de la variété de bruyère qui a colonisé le site après sa déforestation au XVIII^e siècle). Cette allée, qui relie le parc à la ville – notamment à la cité Verlaine – accueillera un plateau ludique et sportif (boulodrome, city stade), du mobilier urbain et trois accès au site, le chemin des points de vue, le parvis Madrillet et une grande halle en construction. C'est aussi le long de cette promenade que sont positionnés les bâtiments du parc. Ceux situés près de l'avenue des Canadiens accueilleront les services du pôle de proximité Seine Sud et le pôle de gestion du parc. Juste à côté, la Maison d'accueil du public sera le bâtiment principal du parc.

Retrouvez des vues aériennes du parc en cours d'aménagement sur LinkedIn, ainsi qu'une vidéo sur Facebook.



Lubrizol, 6 mois après

Six mois après l'incendie survenu sur les sites industriels Lubrizol et Normandie Logistique, les analyses sur l'eau sont bonnes. La réouverture de la Presqu'île, côté Seine, est annoncée.

Un barrage flottant avait permis d'éviter que les polluants ne se diffusent dans la Seine.

Fin janvier, une étape importante de l'après-Lubrizol est franchie. Les 1389 fûts sensibles qui se trouvaient sur le site de l'usine classée Seveso à la suite de l'incendie du 26 septembre ont tous été évacués. Laissant la priorité au nettoyage du site sinistré.

Non loin de là, la dépollution du bassin au bois, à l'arrière de la Presqu'île, se termine quant à elle. Les premiers résultats sont rassurants : le CEDRE (Centre de documentation, de recherche et d'expérimentation sur les pollutions accidentelles des eaux), missionné sur le suivi

environnemental du site, a déjà constaté la reprise de la vie dans le bassin. Afin de permettre à la végétation de repartir et de s'assurer qu'il n'y a plus aucun risque pour la population, l'accès au bassin au bois doit cependant rester fermé au public. En revanche, la Presqu'île, côté Seine, qui n'a pas été impactée par l'incendie et dont la végétation repart comme chaque année, pourra elle de nouveau ouvrir début avril.

Depuis fin janvier, les premiers résultats d'investigations de recherche de substances chimiques sur l'ensemble des milieux naturels sont également rendus publics. Ceux concernant l'eau destinée à la consommation humaine confirment que l'eau du robinet est propre à la consommation, y compris dans les secteurs qui ont été directement concernés par le panache de fumées. Les résultats, obtenus à ce jour parmi les 267 prélèvements effectués (10 dans les réservoirs sous le panache, 257 sur les 38 ressources surveillées depuis fin septembre), confirment tous l'absence, ou la présence en concentrations très faibles et bien inférieures aux valeurs sanitaires de référence, des produits recherchés.



La Presqu'île, côté Seine, s'ouvrira de nouveau aux promeneurs début avril.



DÉDOMMAGEMENT

Les usagers des transports en commun pénalisés par le mouvement de grève de l'automne 2019 au sein de la société TCAR peuvent bénéficier d'un dédommagement. Voté par les élus métropolitains le 13 février dernier, ce dédommagement concerne les voyageurs titulaires d'un abonnement mensuel ou annuel valable au moins un jour entre le 24 septembre et le 31 décembre 2019. Il se fera sous la forme d'un avoir, dont l'obtention est possible jusqu'à la fin mai 2020. Pour en bénéficier, il suffit de remplir le formulaire sur www.reseau-astuce.fr ou à l'agence Astuce Théâtre-des-Arts.



DROITS AU FÉMININ

Le 8 mars n'est pas un jour comme les autres. Cette Journée internationale des droits des femmes a pour objectif de continuer à promouvoir l'égalité des sexes à tous les niveaux. Du 28 février au 6 avril, la Métropole, plusieurs communes et associations du territoire organisent de nombreuses animations et temps forts de sensibilisation. Des journées dédiées aux femmes et à leurs expériences. Expositions, conférences, initiations sportives... le programme est varié. L'occasion par exemple de découvrir la première édition du festival Ô Féminin, organisé par l'association Continents Comédiens, qui allie théâtre, musique et danse, les 6 et 7 mars. À ne pas manquer également, le 9^e festival de films de femmes « Elles font leur cinéma » en partenariat avec le cinéma Omnia-République !



Plus d'infos sur metropole-rouen-normandie.fr ou dans les mairies des communes qui participent.

AU LYCÉE À VÉLO ! AU LYCÉE À VÉLO !

Le lycée Galilée à Franqueville-Saint-Pierre et les équipements sportifs situés en face sont accessibles en toute sécurité aux cyclistes, piétons, rollers et PMR, depuis Belbeuf. 1,5 km de voie verte, isolée de la circulation automobile notamment sur la RD7, assure désormais la liaison. Afin de sécuriser la traversée de la voie côté Belbeuf, des écluses ont été réalisées. Équipé d'un balisage en leds – évitant toute pollution lumineuse dans les parcelles agricoles alentours –, l'itinéraire cyclable permet aussi de rejoindre le chemin de Normare, fréquenté par les promeneurs, le terminus de la ligne F5 ou à terme la future piscine du plateau est. Pour des déplacements loisirs et pratiques !



En piste

La nouvelle piste de roller de Saint-Pierre-lès-Elbeuf offre des conditions de pratique exceptionnelles, notamment aux licenciés du Roller Sports Saint-Pierrais. Avec ses dimensions uniques en France (un anneau de 200 m sur 7 m de large) et son revêtement en résine hyper roulant, elle est taillée pour accueillir des compétitions nationales – une manche de la coupe de France est annoncée pour septembre – et internationales. Ewen Fernandez, multiple champion du monde français, l'a testée et approuvée lors de son inauguration fin janvier.

© Mairie de Saint-Pierre-lès-Elbeuf



497 180

C'est la population totale de la Métropole Rouen Normandie au 1^{er} janvier 2020, selon l'Insee. Ce chiffre englobe la population municipale (personnes ayant une résidence habituelle dans la commune, détenus, gens du voyage, sans abris) ainsi que les « comptées à part » (personnes ayant une résidence habituelle dans une autre commune et conservant un lien avec la commune comme les étudiants par exemple). Sur notre territoire, la population municipale a ainsi enregistré une progression de 2% (+1 214 habitants) entre 2015 et 2020.

Le PLUI adopté

Les élus de la Métropole ont adopté le Plan local d'urbanisme intercommunal (PLUI) lors du conseil métropolitain du 13 février dernier. Le PLUI porte les perspectives d'avenir du territoire pour les dix prochaines années. Il organise le développement urbain, planifie les grands projets, préserve les espaces naturels et agricoles, fixe les règles d'occupation des sols et de construction.



Retrouvez le PLUI sur metropole-rouen-normandie.fr

SPORTEZ-VOUS BIEN !



www.vitalaction.fr

La pratique du sport réduit l'incidence des cancers, des maladies cardiovasculaires, de l'obésité... Et s'impose comme le traitement de référence pour certaines pathologies chroniques. Afin de faciliter l'accès au sport sur ordonnance aux habitants de la Métropole, l'association Vital'Action fait le lien entre les médecins et les clubs de sport. « Un patient qui reçoit une prescription par son médecin prend rendez-vous avec notre éducatrice, explique Bruno Burel, président de l'association, également médecin ostéopathe. Elle réalise un diagnostic gratuit personnalisé puis l'oriente vers une structure sport/santé adaptée. » Une trentaine, principalement rouennaises, sont déjà partenaires. « L'objectif est d'offrir à terme des permanences mobiles et d'élargir notre offre sportive sur l'ensemble de la métropole. »

L'association sera présente lors du Parkrun de Rouen, samedi 4 avril, départ du 106 à 9h. Vital'Action, 07 86 73 51 16.





Jeunes “invisibles”, la Métropole change d’optique

Une expérimentation se met en place sur le territoire pour répondre aux demandes et besoins des « jeunes invisibles », ces jeunes âgés de 16 à 29 ans coupés de l’éducation, de la formation, de l’emploi et de l’accompagnement.

Ils sont jeunes, sortis du système scolaire, sans emploi ni formation, et passent sous le radar des institutions, ce qui leur vaut leur appellation de « jeunes invisibles ». Ils sont nombreux, de plus en plus nombreux, dans les villes mais aussi dans les secteurs ruraux. Face à ce véritable phénomène de société, l’empilement des structures et des dispositifs s’avère inefficace.

Retenue et soutenue par l’État, l’expérimentation lancée sur notre territoire envisage l’insertion de manière radicalement différente : il s’agit de ne plus attendre ces jeunes mais d’aller vers eux, de s’appuyer sur ceux qui les connaissent, de partir de leurs besoins pour leur proposer des actions et un parcours d’insertion sociale et professionnelle. Ce plan d’actions associe la Métropole – qui en assure la coordination –, quinze communes*, quatre associations** et un réseau de partenaires associés (Pôle Emploi, Missions locales, Restos du Cœur, Médecins du monde...). L’objectif est de repérer et accompagner 200 à 250 jeunes en deux ans.

* Cantелеu, Darnétal, Elbeuf, Grand-Couronne, Le Trait, Malaunay, Maromme, Petit-Couronne, Petit-Quevilly, Rouen, Saint-Aubin-lès-Elbeuf, Saint-Étienne-du-Rouvray, Sotteville-lès-Rouen, Sotteville-sous-le-Val, Yainville.

** CAPS (promotion sociale et formation), Émergence-s (hébergement, santé), Interm’aide Emploi (insertion par l’activité économique), Média Formation (promotion sociale et formation).

Priorité : identifier les jeunes

Des actions sur mesure vont être déployées auprès des jeunes bénéficiaires de l’expérimentation au cours des années 2020 et 2021. La priorité et la première action sont de repérer et identifier ces jeunes. Les partenaires vont s’appuyer sur ceux qui les connaissent et les côtoient, qu’ils soient travailleurs sociaux, associatifs, mais aussi sur l’entourage proche des jeunes (famille, amis...).

Pour en savoir plus :

Alice Ridet au 02 76 30 30 54

Qu’est-ce qu’un « jeune invisible » ?

Il s’agit d’une personne âgée de 16 à 29 ans ni en emploi, ni en formation, ni en études et non accompagnée par le service public de l’emploi ou par un acteur de l’insertion professionnelle.

La terminologie européenne parle de NEET (Not in Education, Employment or Training : ni étudiant, ni employé, ni stagiaire). Selon la Dares (ministère du Travail), on comptabilise en France environ 1,3 million de jeunes de 16 à 29 ans dans cette catégorie. Parmi eux, entre 230 000 et 330 000 sont déclarés « invisibles », c’est-à-dire qu’ils n’ont aucun contact avec un service public de l’emploi ou d’autres acteurs de l’insertion. Les chiffres de l’Organisation de coopération et de développement économiques (OCDE) sont encore plus alarmants : 2,850 millions de jeunes âgés de 15 à 34 ans ne sont ni en études, ni en formation, ni en emploi.

D’où vient le « jeune invisible » ?

Il peut habiter dans un quartier prioritaire de la politique de la ville, mais aussi dans une zone rurale isolée. Il peut s’agir d’un jeune décrocheur ou d’une jeune mère de famille. Il n’est pas forcément issu d’un milieu modeste.

Quelles sont ses difficultés ?

Les jeunes invisibles peuvent être confrontés à des problèmes financiers, d’emploi, de logement, d’accès au droit, de santé, d’addictions diverses... Souvent ces difficultés se cumulent.

Un métier en 3D



© Keyveo

Installée à Seine Innopolis, Keyveo conçoit des projets 3D sur mesure pour des clients aux niveaux régional, national et international. « Aujourd'hui, la 3D est incontournable pour présenter un produit, un processus, un lieu, assure Éric Joyen-Conseil, son directeur. Elle permet une meilleure compréhension du projet, grâce à l'interactivité et l'immersion. »

Des atouts que Keyveo, et sa vingtaine de salariés (graphistes, informaticiens, spécialistes de l'expérience usager), mettent au profit de métiers parfois méconnus, à travers une vingtaine d'applis disponibles à la vente depuis plusieurs semaines via Keyveo Store, sa propre boutique en ligne.

« Chaudronnier, chariot élévateur, tailleur de pierre, métier de l'aéronautique... nous présentons principalement des métiers en tension. L'idée est de faciliter ainsi des vocations, notamment chez des jeunes, mais aussi de mettre en situation réelle (vertige par exemple) des employés, futurs ou déjà en poste, en formation. La participation, même en réalité virtuelle, facilite la mémorisation ! »

Tel : 02 35 590 591



www.keyveo.com
www.keyveo-store.com

Bouger avec PITOR



Accompagner des jeunes majeurs qui partent travailler à l'étranger, c'est la mission de PITOR. « Cela concerne ceux qui cherchent un job, souhaitent acquérir de l'expérience ou sont en reconversion », explique Vincent Cruder, fondateur de cette association unique sur le territoire et lauréat du concours Créactifs de la Métropole. PITOR (Partir à l'International Trouver des Opportunités Réelles) présente les dispositifs comme le volontariat européen, service civique à l'international, les stages, offres d'emplois et financements disponibles. « J'aide à réaliser le projet : la création du CV en anglais, les recherches adaptées au profil... » Assurance, sécurité, objectifs personnels, référent sur place... PITOR passe en revue tous les points à vérifier avant le départ. Et au retour, un bilan est proposé pour mettre en valeur l'expérience dans les futurs projets. « Je suis convaincu par l'intérêt de la mobilité internationale. Une expérience à l'étranger aide à acquérir de l'autonomie, améliorer le niveau de langue, développer des compétences... » Disponible à distance, Vincent Cruder propose une permanence à la maison des associations de Franqueville-Saint-Pierre, le premier samedi du mois, de 10h30 à 12h.

Tel : 07 69 52 18 07  www.pitor.org

Cap sur l'emploi

Emplois en Seine est le rendez-vous incontournable de ceux qui recherchent un emploi, une formation, un apprentissage, une orientation, une mobilité professionnelle.

Sur place, 275 employeurs proposent plus de 4 000 offres dans l'agriculture, l'industrie, la santé, le commerce, la restauration, le numérique... Afin de mettre toutes les chances de votre côté, consultez avant en ligne la liste des employeurs présents, les postes à pourvoir et les informations sur les entreprises qui recrutent, mais aussi le programme des conférences.



Grand Quevilly, Parc des expositions, les 5 et 6 mars de 10h à 17h. Entrée libre et gratuite.



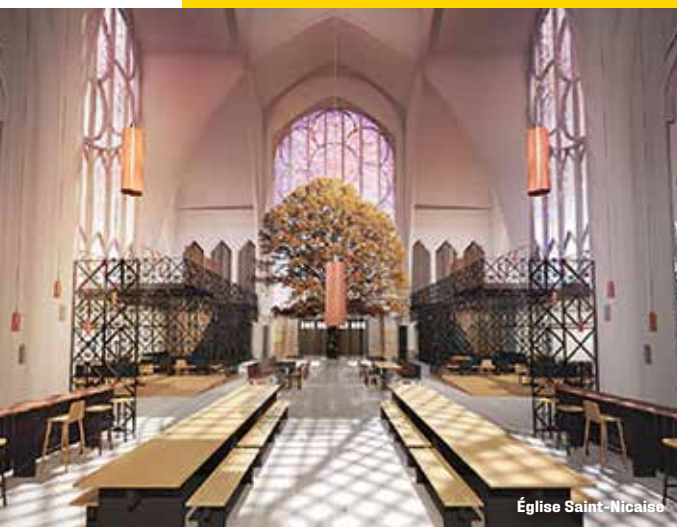
www.emploisenseine.org



Église Saint-Pierre du Châtel



Église Sainte-Croix des Pelletiers



Église Saint-Nicaise

Rouen réinvente ses clochers

Trois projets originaux vont transformer le visage de trois églises rouennaises. L'objectif : offrir un second souffle, et un nouvel intérêt touristique, à ce patrimoine désaffecté.

Un hôtel-restaurant, une halle gourmande, une brasserie même, s'installeront dans les années à venir au cœur de trois églises rouennaises.

Si l'idée peut surprendre, il s'agit bien là de sauver des édifices aujourd'hui désacralisés, désaffectés, en ruines pour certains, tout en les ouvrant aux Rouennais.

Mai 2019, la Ville lance un appel à projets « Rouen réinvente son patrimoine », dans le but de préserver quatre de ces lieux de vie et d'histoire. Trois projets sont finalement retenus – l'église Saint-Paul dont l'accès est difficile n'ayant pas reçu de proposition – selon trois critères : la qualité de la restauration, l'insertion dans le quartier et la ville, ainsi que la faisabilité économique (la Ville n'apportant pas de fonds pour l'investissement et le fonctionnement).

À ciel ouvert depuis les bombardements de la Seconde Guerre mondiale, **l'église Saint-Pierre du Châtel**, située rue Camille-Saint-Saëns, accueillera donc un restaurant, trois chambres d'hôtel de charme ainsi qu'un rooftop accessible à tous selon les saisons.

L'équipe de la Métropolitaine – sélectionnée aussi pour mener le projet du 105 sur les quais de Rouen – a pour cela imaginé un bâtiment en verre et en acier construit à l'intérieur des murs existants, afin de soutenir ce qu'il reste de l'église.

À deux pas de la place du Vieux-Marché, un lieu hybride nommé « Bek'Miettes » devrait cette fois redonner vie à **l'église Sainte-Croix des Pelletiers**. Un lieu pour se restaurer sur place ou acheter ses produits, organiser des événements, mais aussi travailler. Quatre logements en co-living – avec une pièce à vivre et une cuisine communes – le jouxteront.

Au-dessus des jardins de l'hôtel-de-ville, **l'église Saint-Nicaise** accueillera la première église-brasserie de France. Aujourd'hui fabriquée au Houllme, la Ragnar trouvera ici un nouveau lieu de production. Une partie de ses ventes servira à restaurer l'ancienne église qui abritera aussi un restaurant et un musée sur l'histoire du lieu.

10 rendez-vous



DÉCOUVERTE

Plein art

Avec treize œuvres surprenantes et démesurées installées au cœur de la forêt Verte, La Forêt Monumentale offre une occasion ludique et poétique de redécouvrir la nature. Sur un parcours de 4 km, de nombreuses animations sont programmées, notamment une séance de running les 8 et 22 mars. Si vous préférez marcher, une promenade guidée est organisée les 14 et 18 mars. Enfin les plus jeunes, 5 à 8 ans, sont comblés avec une lecture de contes sur la forêt le 29 mars. Dans tous les cas, ouvrez très grand vos yeux !

Bois-Guillaume, rdv au parking du Grand Canton, La Bretèche. Sur réservation.



www.laforetmonumentale.fr

SPORT

POUR ELLES

Pendant un week-end, les 14 et 15 mars, les femmes peuvent s'initier à différentes activités sportives. Cet événement, « le sport donne des ailes », proposé par l'ASPTT, est l'occasion de partager un moment ludique dans la bonne humeur. Au programme, de nombreuses activités : aquabiking, baseball, escalade, fitness, jujitsu, marche nordique, patinage, pilates, self-défense, taekwondo, taïchi, tir à l'arc, yoga ou encore zumba au Kindarena... L'objectif est d'orienter les femmes vers les clubs du territoire pour une pratique sportive régulière.

Rouen, les 14 et 15 mars, pour les femmes, à partir de 14 ans. Gratuit. Sur inscription.



www.le-sport-donne-des-elles-rouen.asptt.com



© DR



© DR

COURSES

À vos marques !

Runneurs ou marcheurs, deux courses à pied sont prévues prochainement : Le Trail de la Ronce le 22 mars à Roncherolles-sur-le-Vivier et Les Boucles de la Seine le 29 à Caudebec-lès-Elbeuf. Pour le Trail, des courses de 8, 16 et 24 km sont proposées ainsi que des marches de 8 et 4 km. 2 euros sont reversés à l'association Agroécologie France Sénégal (AFS) à chaque inscription. Envie de vous surpasser ? Participez au semi-marathon des Boucles de la Seine. Un 4 km et une course pour les enfants sont également au programme. En courant ou en marchant, participez à l'épreuve de 5 km, une course non chronométrée qui permet de récolter des fonds au profit de la Ligue contre le Cancer.

www.traildelaronce.frboucles-seine.fr

© Getty images

EMPLOI

Jobs d'été

C'est le moment de décrocher un emploi pour cet été. Pour vous aider, le Centre régional d'information jeunesse de Normandie (CRIJ) organise un salon dédié aux jobs d'été le vendredi 27 mars à la Halle aux Toiles à Rouen. Sur place, des employeurs du territoire proposent des offres dans des domaines divers : aide à domicile, animation, commerce, livraison, restauration... Profitez de tous les partenaires présents pour bien vous préparer à la recherche de job : conseils en recherche d'offres et en image. Pour mettre toutes les chances de votre côté, venez avec plusieurs CV et préparez vos questions auprès des experts à votre disposition sur le forum.

**Rouen, Halle aux Toiles, vendredi 27 mars, de 9h30 à 17h30.
Entrée libre et gratuite.**

RELAXATION

VOYAGE SONORE

Expérimentez la relaxation par les sons avec Le murmure des Arbres. La séance (pour adultes) mêle le chant de l'eau et le son envoûtant des bois. Une heure pour lâcher prise, se couper du monde et se ressourcer au cœur de la nature. Prévoir un tapis de sol, une couverture et un coussin.

**Saint-Étienne-du-Rouvray, Maison des forêts,
Dimanche 15 mars à 14h30. Sur réservation :
lemurmuredesarbres@laposte.net**

www.lemurmuredesarbres.fr

© DR



SPECTACLE

En duo

À la lisière du cirque, de la danse et du théâtre, deux hommes se font face dans un dispositif scénographique inédit, entourés par le public, à la fois arène et ring. S'engage alors une lutte intense. Les corps se déploient, jouent, tombent, s'empoignent, se dédoublent, se croisent à quelques mètres du spectateur. Dans cette intimité entre les deux protagonistes, il est question d'un équilibre précaire, d'un juste partage et d'un échange. Une affaire à résoudre. Un deal à convenir.



TENTEZ VOTRE CHANCE

Pour gagner l'une des places mises en jeu, RDV page 37.



www.festival-spring.eu

**Elbeuf, Cirque-théâtre,
les 12, 13 et 14 mars.**



© Gilles Pensart

SALON

Dix jours pour faire la Foire

La plus grande boutique éphémère du territoire vous donne rendez-vous du 20 au 29 mars au Parc des expositions. Plus de 600 exposants animent la semaine de la Foire internationale de Rouen, dans différents pôles : maison, vin, terroirs, loisirs, bien-être, camping-cars, caravanes. Un espace est entièrement dédié à l'artisanat. Cette année, l'invité d'honneur est Tokyo. L'exposition reprend le principe d'un parcours labyrinthique, avec une succession d'évocations des grands moments de la réalité contemporaine et futuriste de cette ville qui ne dort jamais.

**Grand Quevilly, Parc des expositions,
du 20 au 29 mars.**



www.foirederouen.fr



TENTEZ VOTRE CHANCE

Pour gagner l'une des places mises en jeu, RDV page 37.





© DR

VISITE GUIDÉE**FEMMES D'HIER ET D'AUJOURD'HUI**

À l'occasion de la journée du droit des femmes, la Fabrique des Savoirs propose une visite guidée originale. Un regard croisé entre les femmes ouvrières, artistes, muses, comédiennes, romancières, mannequins et les femmes d'aujourd'hui. La déambulation vous emmène dans les rues d'Elbeuf, sur la trace des femmes célèbres et celles qui ont fait un bref passage, de la comtesse d'Elbeuf au 16^e siècle à l'ouvrière textile chez Blin & Blin en 1975. Les hommes sont les bienvenus !

**Elbeuf, La Fabrique des Savoirs, dimanche 8 mars à 14h30.
Gratuit, sans réservation.**



lafabriquedessavoirs.fr

DÉCOUVERTE**Poésie aux Musées**

Le Muséum d'histoire naturelle et le musée des Antiquités ouvrent leurs portes au Printemps des Poètes. Déambulez librement en famille, des contes, fables et poèmes vous attendent lors de votre parcours. Un espace détente consacré à la poésie est mis à votre disposition pour jouer, fabriquer des origamis ou s'exercer en autonomie à l'écriture de haïkus. Un concours récompensera le plus beau.

Au programme également : animations les 14 et 15 mars au musée Pierre-Corneille et concert le 22 mars à 16h au Musée des Beaux-Arts.

Le Printemps des poètes, du 7 au 23 mars. Gratuit.



musees-rouen-normandie.fr



© Yohann Deslandes

ROCK CELTIQUE**SAINTS PATRICK!**

Pat O'May, Pat Mc Manus et Patrick Rondat vous invitent à une nuit d'exception. Les 3 Pats, c'est l'histoire d'une longue amitié, nouée autour de la musique et des riffs de guitares. La bonne humeur en porte-drapeau, ils se muent en 3 Pats pour une escapade de quelques dates ensemble. Un show unique pour la Saint-Patrick.

Cléon, La Traverse, 3 Pats for a guitar night, samedi 14 mars à 20h30.



www.latraverse.org



© Art en avant

Près de
100
représentations

Des spectacles dans

45
communes

Près de
30
spectacles

1 spectacle sur 2 est

gratuit

FESTIVAL

À chacun son SPRING

Grand festival normand et le plus important festival européen de cirque contemporain, SPRING anime la Métropole du 5 mars au 5 avril. Découvrez près de 30 spectacles et 100 représentations, dans 45 communes, pour fêter les nouvelles formes de cirque d'aujourd'hui.

Par la variété, la richesse de ses propositions et de ses formats, SPRING est unique en son genre. Grand festival normand, salué par la presse nationale, consacré au cirque contemporain, il investit le territoire du 5 mars au 5 avril. La Métropole le co-organise, pour la quatrième fois sur son territoire, avec les 2 pôles cirque de Normandie que sont La Brèche à Cherbourg et le Cirque-Théâtre à Elbeuf. 45 communes accueillent au moins une des 100 représentations programmées sur le territoire. Un spectacle sur deux est gratuit, des tarifs attractifs sont prévus pour tous les autres. Ce sont autant de rencontres entre les artistes circassiens et les habitants. Les spectacles sont donnés dans des équipements culturels – le Centre Dramatique National de Normandie, le Cirque-Théâtre d'Elbeuf, L'Étincelle, le théâtre Charles-Dullin... –, mais essaient aussi dans des petites salles communales ou des lieux insolites, à travers des chapiteaux de toute taille. Ils se déploient grâce aux « mini-tournées », véritable moteur du festival.

La programmation fait la part belle à toutes les rencontres du cirque avec les autres disciplines artistiques, danse, théâtre, magie, jonglage et musique... avec une ligne de force

cette année, « Ancien monde, nouveaux mondes ». Une thématique qui s'adresse à tous, même aux plus jeunes dès 3 ans avec le « mini SPRING » et les Family fun days, pour un week-end de partage familial.

Le festival est conçu pour permettre à chacun de composer son programme. Acrobatie, danse, jonglage, magie, contorsion... autant de spectacles originaux à proximité de chez vous. Laissez-vous surprendre !

INFOS PRATIQUES

Retrouvez toutes les informations, le programme complet et réservez vos places sur www.festival-spring.eu

Pour vous déplacer en transport en commun :

www.reseau-astuce.fr ou l'application **My Astuce**.

© Photos SPRING : DR



Carrosse par #Cie / Justine Berthillot, Pauline Peyrade

SPRING, à votre porte

Avec près de 100 représentations dans 45 grandes et petites communes de la Métropole, SPRING va à la rencontre de tous les habitants. Spectacles participatifs, créations, mini-tournées... Vous trouverez forcément des spectacles près de chez vous.



Marcel.le et Claude

C'est l'histoire d'une rencontre. Marcel.le et Claude, ce sont deux corps, deux langues, des différences visibles et invisibles. Les corps s'imbriquent, se portent, se reniflent, chantent et s'aiment. Un corps à corps tendre, dépouillé, physique et traversé par leur animalité. Un duo de porté acrobatique à découvrir à **La Bouille, Anneville-Ambourville, Roncherolles-sur-le-Vivier et Boos.**

Groupe Bekkrell. Du 15 au 19 mars.

Gratuit, dès 8 ans.

3 petits tours (et puis s'en vont...)

Deux clowns s'inquiètent de vieillir sans avoir réussi à concrétiser leur rêve de grandes scènes. Dans un méli-mélo de vrais et faux numéros, ils ouvrent leur caverne pleine de souvenirs à tous les curieux pour leur montrer de quoi ils sont encore capables : lancer de couteaux, magie ou trapèze, en attendant l'improbable agent qui leur fera faire le tour du monde. Un duo de clowns à retrouver à **Sahurs et Sainte-Marguerite-sur-Duclair.**

C^{ie} Max et Maurice. Du 17 au 22 mars.

Gratuit. Dès 6 ans.



Du cirque et des habitants



SPRING se prépare aussi avec la participation des habitants.

À chaque édition, des animations sont mises en place, avec des écoles ou associations, afin de favoriser la rencontre avec les artistes. **« C'est important de sensibiliser le public en amont des spectacles, faire connaître une discipline,** explique Sylvie Baray, membre de l'Association sportive culturelle et de loisirs d'Épinay-sur-Duclair (ASCLE). **Les années passées, des habitants ont visité les coulisses du théâtre de Duclair, participé à des ateliers ludiques animés par une artiste circassienne. Des moments forts et émouvants. La culture permet de créer du lien, d'ouvrir le cœur et l'esprit ! »** Cette année, des habitants et élèves de Rouen, Malaunay et Tourville-la-Rivière vont participer à des actions culturelles sous forme d'ateliers de pratique acrobatique et de visites de chapiteaux.



Encore une fois

Parmi les mini-tournées proposées cette année, le spectacle familial et gratuit *Encore une fois* déploie cinq représentations sur le territoire, à **Caudebec-lès-Elbeuf, Belbeuf, Saint-Jacques-sur-Darnétal, Ymare** et **Mesnil-sous-Jumièges**. Le trio helvético-espagnol entre en scène. Ils sont là pour quelque chose, mais n'ont pas la même manière d'y arriver. De plus en plus aventureux, ils testent les possibilités de la bascule. Désaxer le mouvement, redéfinir les trajectoires, sortir du cadre, ils cherchent à exploiter au maximum le lieu, en hauteur comme au sol. Où se termine leur espace de jeu ? Porté par six épaules, réfléchi par trois têtes, un spectacle où l'erreur est permise. Raté ? Recommencez !

**C^o Tripotes. Du 24 au 29 mars.
Gratuit, dès 3 ans.**

Après le spectacle...

Le collectif Lucien aménage une mini guinguette éphémère au Cirque-Théâtre d'Elbeuf les samedis 7, 14, 21 mars et 4 avril à partir de 19h30, à l'issue des spectacles. Meubles en palettes et guirlandes foraines sont le cadre de ces rendez-vous dansants. Au programme : dj sets ou concert de jazz manouche, pour assurer l'ambiance.

Accès libre dans la limite des places disponibles.



Collectif Lucien



Élodie Guézou *L'art de la contorsion*

Rencontre
d'artiste

Danseuse, comédienne, chanteuse et contorsionniste, Élodie Guézou a plus d'une corde à son arc. L'artiste rouennaise met en scène et interprète un solo *Attentat artistique*, accompagnée d'un musicien.



Est-ce qu'on naît ou devient contorsionniste ?

On le devient mais chaque contorsionniste est différent. Mes facilités ont commencé tard. C'est à 23 ans que j'ai décidé de me lancer dans le monde du cirque. Tout d'abord en tissu aérien, ensuite la contorsion. Je connais des contorsionnistes qui ont commencé très jeunes, à 5 ans.

Comment est-ce qu'on entretient un corps de contorsionniste ?

Il y a la théorie et la pratique. En théorie, il faut s'étirer et se muscler une heure par jour et deux séances de quatre heures par semaine. Dans la réalité, j'ai assez peu de temps donc je m'entraîne et je m'échauffe pour les spectacles d'où parfois des courbatures. L'hygiène alimentaire est très importante aussi.

Que voulez-vous exprimer dans le spectacle *Attentat artistique* ?

Le spectacle a été créé après les attentats qui ont eu lieu en 2015. L'idée est d'apporter de la bienveillance, de surprendre le public par le jeu, dans un lieu où il ne s'y attend pas. C'est l'occasion pour moi d'insuffler un élan car nous sommes tous acteurs de la magie qui peuple notre quotidien. *Attentat artistique* est une invitation au jeu, alors jouons !

Attentat artistique

C^o Ama, le 19 mars à 13h à la bibliothèque universitaire de Mont-Saint-Aignan.

Dès 5 ans. Gratuit.

Dans le cadre d'un partenariat avec la Maison de l'Université et le festival Les Pluriels.



Des lieux insolites

Levez les yeux !

Outre les équipements culturels et les salles communales, SPRING s'installe sur l'espace public, en plein air ou sous chapiteau, déployant ainsi une diversité de créations et de formats.

Lieux dits

Perchés sur une étonnante structure mobile, deux hommes et deux femmes se lancent dans un vertigineux mouvement de grand balancier. Installés en plein air, ils posent la question de la frontière, de l'abri, d'un espace restreint dans un espace ouvert. Leurs disciplines – voltige aérienne, acrobatie, équilibre – et la marche sont leurs moyens d'expression.

C^o La Migration, le 5 avril, sur l'esplanade de Seine Innopolis à Petit-Quevilly. Gratuit.



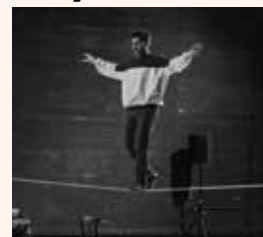
Famille choisie

Dans un chapiteau cubique, partagez un moment festif et chaleureux avec quatre artistes un brin fantaisistes. Le quatuor s'attaque joyeusement à la question des relations et des obligations familiales. Les artistes unissent leurs talents, l'acrobatie, l'équilibre sur monocycle et la jonglerie pour des numéros décalés, tendres et surréalistes.

C^o Carré curieux, cirque vivant ! Du 6 au 8 mars, sous chapiteau, au parc Grammont à Rouen. Gratuit. À partir de 8 ans.

Robert n'a pas de paillettes

C'est l'histoire d'une route parsemée de déséquilibres, exprimée par l'artiste sur son fil. Chaque pas fait au-dessus du vide incarne l'humanité. Sans fard, juste accompagné d'un musicien, l'artiste avance au plus près du public de chaque côté du câble en acier. Chaque pas compte.



Arthur Sidoroff, le 21 mars, en extérieur, à l'entrée des jardins de l'abbaye Saint-Georges de Boscherville à Saint-Martin-de-Boscherville. Gratuit. À partir de 6 ans.
Aussi : le 22 mars, salle polyvalente de Saint-Pierre-de-Varengville ; le 25 mars, centre sportif et culturel Léger du Houlme.

Mini SPRING

À faire en famille

Le mini SPRING, dédié aux jeunes publics, est un temps fort du festival. Au programme : des spectacles spécialement conçus pour les enfants et le Family Fun Days, un week-end à partager en famille autour des arts du cirque, les 28 et 29 mars au Cirque-Théâtre d'Elbeuf.



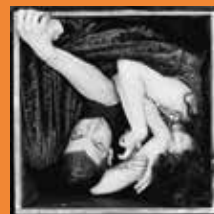
Le Petit Lac

Sur la musique du Lac des Cygnes de Tchaïkovski, dans une version moderne, deux apprentis de l'École Fratellini, l'un cygne blanc, l'autre noir, inventent une danse faite de fragilité et de déséquilibre.

Académie Fratellini, du 12 au 15 mars à Yainville, Gouy, Saint-Pierre-de-Manneville, Moulineaux, Saint-Léger-du-Bourg-Denis, Épinay-sur-Duclair. Dès 3 ans.

Un contre un

Ils sont deux, côte à côte, à peine séparés mais ne se voient pas. L'espace est restreint. Ils sont comme coincés. C'est un jeu ou peut-être un enjeu. L'un



en l'air, l'autre en dessous. Une façon de raconter autrement à l'enfance et à la jeunesse, la vie et ses limites et la façon de les transformer pour vivre autrement, sans se retourner !

C^o L'oubliée, du 19 au 28 mars au Trait, à Darnétal, Saint-Aubin-Épinay, Yville-sur-Seine, La Neuville-Chant d'Oisel et Petit-Quevilly. Dès 8 ans.

Family Fun Days

Chaque année, SPRING organise un week-end spécial « familles » avec des ateliers, au Cirque-Théâtre d'Elbeuf.

Au programme cette année : des ateliers d'initiation gratuits, une création amateur dès 10 ans et deux spectacles, M.a.i.s.o.n et Gadoue, les 28 et 29 mars.

M.a.i.s.o.n

Interprétée en duo par une circassienne et un musicien, cette composition sonore prend vie à l'aide de micros, d'interrupteurs, de boutons, de pédales et de vinyles... Acrobatie au sol, danse aérienne et mât chinois participent à la dramaturgie de ce conte radio-phonique sur la prise de parole au sein de la famille.

C^o Scom, dès 5 ans.



Gadoue

Imaginez une petite arène remplie d'argile blanche. Sur place, un homme, un jongleur en complet-veston, cumule les difficultés : ne pas glisser, ne pas se salir, ne pas faire tomber sa balle tout en essayant des figures de plus en plus complexes. Ce solo joyeux est une invitation à laisser libre cours aux énergies créatrices de l'enfant qui sommeille en chacun de nous.

C^o Le jardin des délices, dès 5 ans.

Les immanquables

Ici et ailleurs

Une sélection de rendez-vous sur le territoire et hors Métropole.

**Magic night**

Magie et mentalisme sont au programme de cette soirée. Dans *Le Barman du Diable*, Thierry Collet tente de faire apparaître les boissons rêvées par les spectateurs. Avec *Vrai / Faux (rayez la mention inutile)*, la comédienne et mentaliste Lauren Legras interroge avec humour notre esprit critique à travers des expériences psychologiques jubilatoires.

Des ateliers de magie sont organisés en amont du spectacle (latraverse.org).

C^o Le Phalène / Thierry Collet, le 4 avril à la Traverse à Cléon. À partir de 8 ans.

La fuite

Sac sur le dos, il court. Cette petite forme de cirque réinvente la figure du clown. Tour à tour acrobate, danseur, le personnage excelle à nous transporter et nous émouvoir.

Olivier Meyrou / Matias Pilet. Le 15 mars à La Brèche, Cherbourg-en-Contentin. Dès 4 ans.

**Floe**

Un étonnant iceberg devient l'objet de performances poétiques et clownesques. Floe évoque l'image d'un explorateur de l'extrême en lutte sur sa banquise. Une aventure à ciel ouvert.

Association W - Jean-Baptiste André.

Le 21 mars sur le parvis du Musée des Beaux-Arts à Rouen. Dès 6 ans.

**Le Cirque Piètre**

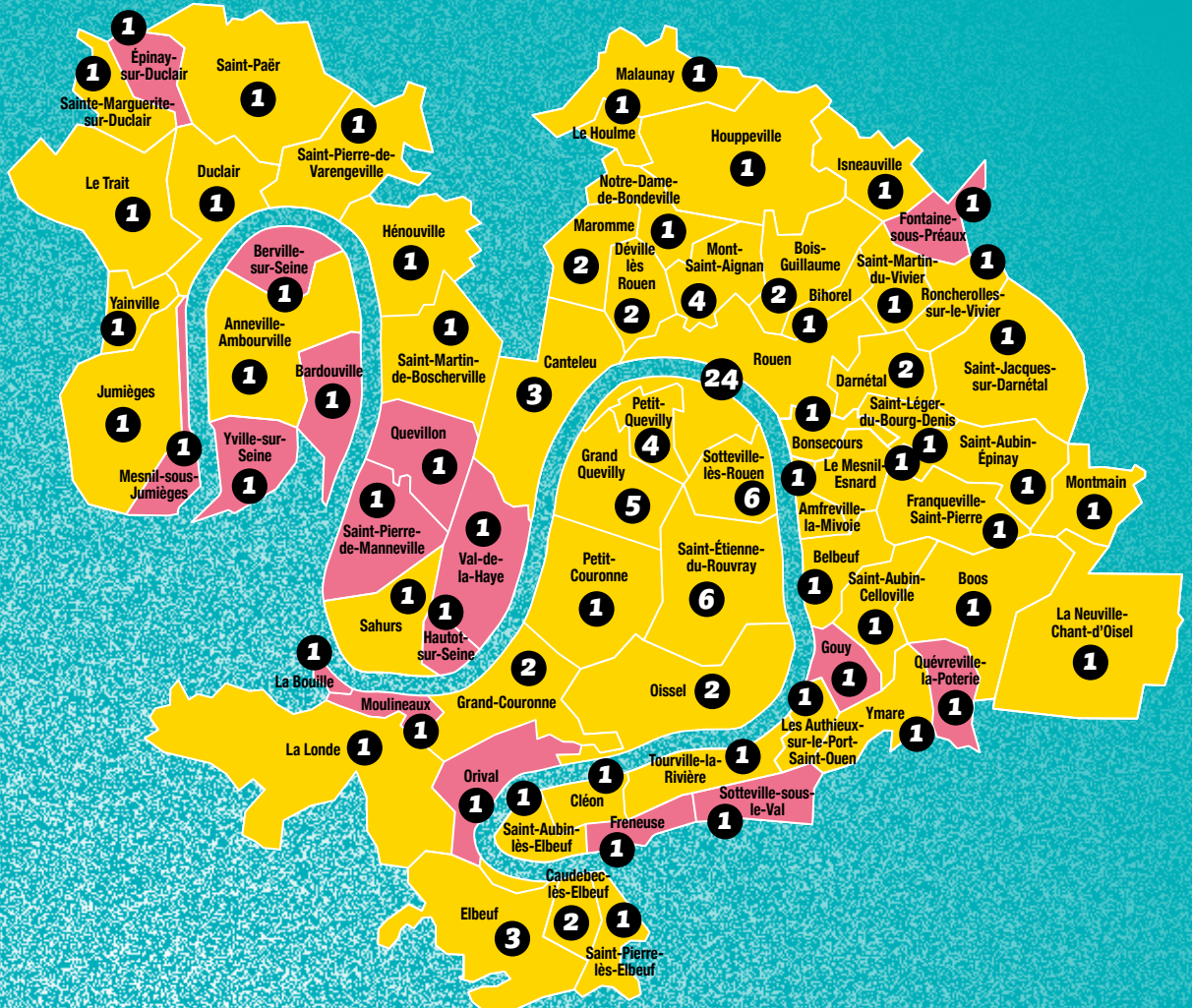
Seul en piste, Julien Candy compile ici plus de dix ans de carrière et développe, par son imagination fertile, une foison de situations : équilibre sur roue, cerf-volant, jonglage, musique d'objet et violoncelle.

C^o La Faux populaire le mort aux dents. Le 17 mars à la salle Calvo à Pont-Saint-Pierre, du 20 au 22 mars, sous chapiteau à Maromme. Dès 8 ans.

Les **Élections** métropolitaines

Pour la deuxième fois depuis la réforme électorale de 2014, les électeurs éliront leurs conseillers métropolitains en même temps que leurs conseillers municipaux lors du scrutin des **15 et 22 mars**.

Le **conseil métropolitain** sera composé de **125 membres** (contre 156 actuellement). Chacune des 71 communes est représentée en fonction de son nombre d'habitants, et au minimum par un conseiller. Découvrez sur notre carte le nombre de conseillers qui seront élus par commune.



Communes de moins de 1 000 habitants

Désignation automatique

Les conseillers métropolitains sont désignés automatiquement, après l'élection du maire et des adjoints, dans l'ordre du tableau. En l'occurrence, sur notre territoire, **il s'agit donc du maire, premier de la liste.**

Communes de plus de 1 000 habitants

Un bulletin, deux listes

Les conseillers métropolitains sont élus par fléchage selon le même mode de scrutin et par le même vote que les conseillers municipaux.

Les deux listes de candidats - aux élections municipales et aux élections métropolitaines - figurent donc sur le même bulletin de vote.

Dans chaque commune, après le vote, les sièges des conseillers métropolitains sont répartis entre toutes les listes ayant obtenu au moins 5% des suffrages exprimés : la liste arrivée en tête remporte la moitié des sièges ; les autres sièges sont répartis entre toutes les listes à la représentation proportionnelle à la plus forte moyenne.



CONSEIL MÉTROPOLITAIN



← = 125 conseillers →

6 avril

Réunion du conseil
sont élus :



Le
PRÉSIDENT
DE LA MÉTROPOLE



Les
VICE-PRÉSIDENTS
DE LA MÉTROPOLE



Les membres du
BUREAU
DE LA MÉTROPOLE

Pour plus d'infos sur les élections métropolitaines, retrouvez un décriptage animé sur www.metropole-rouen-normandie.fr et sur les réseaux sociaux.

GROUPE SOCIALISTE, RÉPUBLICAIN ET RASSEMBLEMENT

Une étape décisive pour la construction métropolitaine a été franchie le 13 février 2020 : une très large majorité (80% des votants) du conseil communautaire a adopté le Plan Local d'Urbanisme intercommunal.

Ce nouveau PLUi remplace les 71 documents d'urbanisme existants et résulte d'un travail collectif réalisé depuis 4 années.

L'ambition de ce PLUi est de permettre l'unification de tout un territoire, en protégeant la diversité de ses communes et son environnement dans le cadre de la COP 21 locale. Ce nouveau document-cadre sera évolutif et permettra, en concertation avec les 71 communes, son adaptation aux nouveaux enjeux du territoire. S'intégrant parmi les étapes fondatrices de notre intercommunalité, ce PLUi constitue un véritable outil au service de la construction métropolitaine et de son attractivité.

Parmi les autres événements marquants pour notre territoire, nous accueillons ce mois-ci le festival SPRING, mettant à l'honneur le cirque contemporain dans 45 communes de la métropole à travers près de 30 spectacles et 100 représentations. Ce rendez-vous est un symbole de notre capacité à faire collectivement territoire en diffusant une culture accessible à tous : une belle manière de porter notre candidature pour devenir capitale européenne de la culture en 2028 !

**Mélanie Boulanger et
Dominique Randon, pour le groupe**

GROUPE FRONT DE GAUCHE

L'entreprise Chapelle Darblay, à Grand-Couronne, est menacée de fermeture alors qu'elle est vertueuse dans son fonctionnement (traitement des eaux usées en interne, autonomie de production énergétique, filtres pour les fumées rejetées...) mais aussi dans son objet même : la fabrication de papier journal à partir des papiers recyclables collectés dans 200 collectivités territoriales.

Sa fermeture annoncée est une catastrophe économique pour tout notre territoire. C'est également une catastrophe écologique : où seront envoyées les tonnes de papiers à recycler ? Combien de kilomètres parcourus et de CO2 rejetés ?

De plus, si aujourd'hui c'est du papier journal qui est produit, le savoir-faire et l'outil permettraient de produire autre chose.

L'inaction du gouvernement sur ce dossier semble incohérente avec son discours écologiste, de même que la décision de réduire les moyens de contrôle internes comme externes sur les industries dites polluantes. Ce qui peut sembler incohérent l'est en fait parfaitement, ce qui guide les décisions, c'est l'argent et non l'humain.

Quand certains subissent déjà de plein fouet les effets du dérèglement climatique, les capitalistes continuent de raisonner à partir de leurs portefeuilles pour tenter de grappiller quelques euros supplémentaires et accroître leurs richesses.

Noël Levillain, Président du groupe

GROUPE UNION DÉMOCRATIQUE DU GRAND ROUEN

Pour ma dernière tribune au nom du groupe du centre et de la droite, je vous livre 3 messages :

1^{er}) PLUi seuls 104 conseillers sur 156 ont voté pour ce projet engageant pour plusieurs années nos 71 communes. Je le regrette. Vu la fragilité juridique du document et les refus de donner une suite favorable à certaines demandes légitimes, en particulier la politique de stationnement, bien souvent source de conflit et gênante pour les commerces de proximité (boulangerie, presse, buraliste...) la volonté de plusieurs maires n'a pas été entendue. Nous avons là, un réel problème. Pourtant la loi dispose qu'un maire est responsable de sa propre politique en la matière. Le risque, demain, est de voir un maire obligé et contraint juridiquement d'accorder des projets que lui-même et la totalité de son Conseil municipal ne souhaitent pas.

2^e) je regrette le refus catégorique de l'ancien président de la Métropole d'avoir refusé ma proposition d'accord local qui rendait possible l'installation de 12 conseillers améliorant la représentation des communes moyennes tout en diminuant le nombre actuel. Je pense que certaines communes auront un goût très amer face à cette attitude rigide que nous lui connaissions qui aurait permis par exemple d'avoir 4 conseillers au lieu de 3 à Elbeuf (actuellement 5).

3^e) au-delà de ces 2 regrets majeurs, je souhaite à tous les élus actuels et futurs de prendre du plaisir à remplir les missions dont ils auront la charge, au service des 500 000 métropolitains et des 71 communes.

À compter du 6 avril le groupe UDGR n'existera plus. Recevez mes sincères et amicales salutations.

Gilbert Renard, Président du groupe

GROUPE DES ÉLU-E-S ET ÉCOLOGISTES ET APPARENTÉ-E-S

Notre groupe a pris position récemment contre l'implantation d'Amazon et la dépense d'argent public associée. Nous réaffirmons aujourd'hui notre opposition à ce modèle commercial destructeur pour l'économie et les emplois locaux. Car rappelons-le, pour un emploi créé par cette multinationale, ce sont plus de 2 emplois qui disparaissent à terme dans le commerce de proximité. Au moment même où ce projet se met en place, la papeterie de la Chappelle Darblay menace de fermer. Cette usine presque centenaire est aujourd'hui mise en vente, son activité et les 236 emplois sur site ainsi mis en péril. Pourtant, 30% du papier recyclé français est produit au sein de cette entreprise vertueuse. Nous devons soutenir ce savoir-faire unique et ce modèle industriel durable en plein cœur de notre Métropole. Les écologistes appellent tou.te.s les élu.e.s du territoire à se mobiliser, et l'État à prendre ses responsabilités, pour qu'après des décennies d'incitation au tri la filière du papier recyclé ne disparaisse pas en France.

Cyrille Moreau, Président du groupe

GROUPE SANS ÉTIQUETTE

À côté de nos 36 000 communes s'ajoutent désormais 2525 communautés urbaines, d'agglomération ou de communes, constituées sur la base de transferts de compétences librement consentis de la part de ces communes. Par la mise en commun de moyens humains et techniques, la coopération intercommunale permet de remédier à certains inconvénients du morcellement territorial français. Elle a pour but de parvenir à une optimisation des ressources dans le cadre de territoires plus vastes, et de mettre en commun certains domaines d'activités, pour mieux répondre aux besoins spécifiques des populations. Nous ne pouvons que nous réjouir que cette intercommunalité prenne plusieurs formes :

- d'étude et de concertation visant à promouvoir une réflexion commune des élus sur l'avenir d'un espace territorial,
- de services publics visant à gérer aux mieux un ou plusieurs services publics,
- de projet qui exprime la réalité d'une solidarité globale autour d'un investissement.

L'intercommunalité ne l'oublions pas est également un moyen de faire à plusieurs ce que les communes ne pouvaient faire seules. Au final, l'objectif est bien que les usagers y trouvent un bénéfice pour leurs impôts, pour la qualité du service public et la cohésion du territoire dans lequel ils vivent quotidiennement.

Francis Debrey, pour le groupe

RASSEMBLEMENT NATIONAL

Texte non parvenu.

DAVID CREVEL

Chaque mois, un habitant nous parle de sa métropole... et désigne qui lui succédera dans le prochain Mag.



Habitant de La Bouille, c'est à pied, à vélo ou à trottinette que David Crevel parcourt le territoire. « *Je suis obligé de prendre la voiture pour aller au centre hospitalier du Rouvray (CHSR) à Saint-Étienne-du-Rouvray où je suis infirmier. J'ai débuté comme cuisinier à l'hôpital. Après une reconversion, je suis devenu aide-soignant puis infirmier à la prison Bonne-Nouvelle à Rouen et aux urgences du CHU.* » Depuis 7 ans, David s'occupe de patients de l'Unité des malades difficiles au CHSR.

Un milieu quasi-carcéral pour des personnes atteintes de troubles qui pourraient les rendre dangereuses pour elles-mêmes ou pour autrui. Des activités sportives et créatives rythment leurs journées. Photographe amateur, David immortalise les moments avec ses patients. « *Les photos font ensuite l'objet de petites expositions au sein de l'Unité.* »

**J'étais
cuisinier
puis je suis
devenu
infirmier**

Votre endroit préféré ?

Le marché du Clos Saint-Marc à Rouen le week-end, c'est plein de vie. J'aime chiner les vieux objets et y acheter les fruits et légumes locaux.

L'endroit que vous faites découvrir à des proches ?

Là où je vis, La Bouille. J'aime le calme du village. Ce n'est pas loin de Rouen tout en étant déconnecté de la vie urbaine. J'y suis pour la tranquillité.

En une journée, on fait quoi pour découvrir le territoire ?

On prend le vélo et on arpente les quais à Rouen. Jumièges aussi est à découvrir. Cela permet de poursuivre la balade sur les bords de la Seine.

Un moment de la journée ?

Le soir quand tout s'arrête et que je rentre chez moi.

Un jour de la semaine ?

Le vendredi car c'est la fin de la semaine, même si je travaille parfois le week-end.

Un rêve ?

Le bonheur simple.

Une odeur ?

Celle du riz au lait qui cuit. Cela embaume toute la maison.

Un son ?

Pas de son ! Le silence, ça fait du bien parfois.

Un livre d'ici ?

Les habits du dimanche de François Morel. C'est un Normand ! Le roman met en scène une famille moyenne dans les années 1960. Le narrateur est un enfant d'une dizaine d'années.

Un film d'ici ?

Adieu Poulet avec Lino Ventura et Patrick Dewarere. De nombreuses scènes ont été tournées à Rouen. Le film permet de découvrir la ville il y a 45 ans : vues panoramiques depuis Bonsecours, l'Abbatiale Saint-Ouen, le Pont Corneille, la place du Général-de-Gaulle...

Un album / une chanson / une musique d'ici ?

Un groupe rouennais : les MNNQNS. Leur premier album *Body negative* est sorti récemment. Dès la fin des années 1970, la ville fourmille de groupes de rock. Et le groupe rouennais Dogs est reconnu comme l'un des meilleurs de l'époque.

Un événement qui vous a marqué ?

Le 11 septembre 2001. Je me souviens très bien ce que je faisais ce jour-là. La chute du Mur de Berlin a été aussi un événement marquant.

Un souvenir ?

J'en ai plein !

En 2050 ?

Dans quel état sera la Terre ? Est-ce qu'il y aura à manger pour tout le monde ? Et l'eau ? C'est écologiquement inquiétant.

Un moyen de déplacement ?

Tout ce qui roule sans moteur : roller, trottinette et vélo. Et j'ai toujours une trottinette dans la voiture, en cas de besoin !

Une recette ?

Un plat simple. Le poulet frites par exemple. Ma grand-mère tuait le poulet elle-même ! D'autres plats aussi comme les noix de Saint-Jacques juste poêlées ou une galette des rois que je cuisine avec mon jeune fils. C'est facile à faire. Mais en réalité, ce qui est important, c'est tout ce qu'on partage autour d'un plat.

Votre initiative pour préserver l'environnement ?

Je trie, j'essaie de limiter l'achat d'emballages. Je prends la voiture uniquement si c'est nécessaire.

Un élément : terre, eau, feu ou air ?

L'eau ! Je vois la Seine de chez moi tous les matins. C'est apaisant.

Un objet fétiche ?

La platine vinyle car j'aime la musique. Le son est plus authentique. J'écoute de tout : Beatles, Rolling Stones, Clash, Sex Pistols, Bérurier noir ou encore Chuck Berry.



© Getty Images

David Crevel donne la parole à Charlotte
le mois prochain !





Éteignez la lumière !



© Getty Images

De New York à
Paris, Moscou ou
Honolulu...
188 pays
éteignent leurs
édifices
symboliques.

Dans la pénombre, les chandelles scintillent et leurs lumières ondoyantes effleurent les murs de la gigantesque abbatale et de l'Aître Saint-Maclou. Vous errez dans la nuit, à la seule lueur de votre bougie, devant des monuments que vous pensiez jusqu'alors connaître. Laissez-vous emporter par cette visite guidée étonnante, proposée le samedi 28 mars à l'occasion de Earth Hour, une heure pour la planète.

L'événement, porté par [WWF](#) et soutenu par la Métropole, consiste à éteindre les lumières et débrancher les appareils électriques, pendant une heure, le dernier samedi de mars, pour un engagement symbolique en faveur du climat.

D'autres activités sont prévues : « Écouter la nuit en forêt » à la Maison des forêts d'Orival, un concert à la bougie à l'Historial Jeanne d'Arc à Rouen. Les communes aussi rejoignent le mouvement : contes musicaux à la bougie au centre socioculturel à Saint-Jacques-sur-Darnétal et

à l'espace culturel du Robec à Darnétal, visite des grottes troglodytiques à Canteleu, soirée de lecture dynamo-dynamique et éclectique à Grand Quevilly. Enfin, des visites à la lampe torche sont organisées au Centre d'art contemporain de la Matmut à Saint-Pierre-de-Varengeville, au Château du Taillis à Duclair et une lecture-spectacle à la bougie à la Maison pour Tous à Sotteville-lès-Rouen.

Au-delà de ces animations, les extinctions marquent symboliquement le besoin de changer les comportements de chacun. Ces derniers s'inscrivent pleinement dans l'engagement de la Métropole et celui des différents acteurs de son territoire dans la COP21 locale pour une transition écologique en faveur de la planète. Vous aussi, éteignez la lumière !



Plus d'infos et réservations sur
notrecop21.fr

L'astuce



Bonnes affaires



Si vous êtes amateur de jardinage, le vide-jardin proposé lors du festival Graines de Jardin, les 16 et 17 mai au Jardin des plantes à Rouen, est fait pour vous.

Semblable au principe du vide-grenier, le vide-jardin est un lieu où troquer, vendre ou acheter des plantes, boutures, ustensiles de jardinage, décorations florales et autres articles liés au jardinage. C'est le moment de faire des bonnes affaires !

Inscriptions à partir du 12 mars.

Réservé aux particuliers.



www.graines-de-jardin.fr

L'info



Eau précieuse

Savez-vous que 2,1 milliards de personnes ne disposent pas d'eau potable chez elles ? La journée mondiale de l'eau du 22 mars est une occasion de sensibiliser les citoyens sur cette ressource précieuse. Afin de mieux comprendre les procédés de traitement permettant d'obtenir une eau d'une qualité irréprochable, Mon P'tit Atelier de la COP21 organise une visite de l'usine de traitement de La Jatte à Rouen, mercredi 25 mars à 14h.

12 000 à 24 000 m³ d'eau en provenance des sources du Robec à Fontaines-Préaux sont acheminés chaque jour vers l'usine qui assure 60% de la consommation des Rouennais.

Pour rendre la visite plus ludique, une chasse aux trésors est par ailleurs proposée aux enfants de 6 à 8 ans.

Durée : 1h30. À partir de 6 ans.



Gratuit, inscription obligatoire sur notrecop21.fr

Le bon geste



Opération forêt propre

Le 22 mars, la Métropole et l'ONF (Organisation nationale des forêts) organisent la 4^e édition de l'opération Forêts propres. Rien de mieux pour les amoureux de la nature que d'aller ramasser des déchets pour partager un moment convivial tout en participant à sauvegarder l'environnement.

Cette opération consiste à remplir des conteneurs de débris, mais aussi à sensibiliser petits et grands. Chacun pourra participer gratuitement (sous inscription) pour relever ce défi ! Une collation et des animations sont organisées à la fin de l'opération pour partager un moment chaleureux. Après l'effort, le réconfort...

Deux rendez-vous : à Yainville à 9h45 et en forêt du Madrillet à 13h45. Prenez vos gants !
Inscriptions : maisons-des-forets@metropole-rouen-normandie.fr ou au 02 35 52 93 20

L'initiative



Balle verte



Pour en savoir plus
l.roussel@etu.esitpa.fr

Quatre étudiants d'Unilasalle (Mont-Saint-Aignan) font parler d'eux sur les greens. Vainqueurs régionaux de l'Agreen Startup*, Pierre Delannée, Charles Cugnet, Adrien Morin et Louis Roussel ont frappé fort avec leur « biodégradalle », une balle de golf durable. Avec 450 millions de balles perdues par an en Europe et aux États-Unis, on comprend l'intérêt de ce modèle vert « qui se dégrade avant 10 ans contre plusieurs centaines d'années actuellement », assurent les élèves ingénieurs. Ados, Adrien et Louis ont passé plusieurs étés à en ramasser dans un golf voisin afin de les revendre. C'est eux qui proposent l'idée lors d'un projet d'école. La difficulté : remplacer les matériaux polluants – polyuréthane et caoutchouc – tout en gardant les caractéristiques techniques. 43 mm de diamètre, 43,5 g, 300 à 500 alvéoles, leur première version, en amidon de maïs, remplit presque tous les critères : « Nous poursuivons les recherches pour présenter une formule assez souple pour la pratique, pour la finale du concours en novembre. » Une campagne de crowdfunding pour les aider sera prochainement ouverte.

* concours d'innovation en agriculture



À VOUS DE JOUER !



TRIEZ, DESSINEZ ET PRÉSERVEZ !

Quai du Pré-aux-Loups, la déchetterie de Rouen se refait une beauté. Son mur extérieur se met aux couleurs de la biodiversité locale, pour le plaisir aussi des promeneurs des environs. C'est l'artiste rouennais Ecloz (lire p.5) qui a été retenu par la Métropole pour réaliser cette fresque de 370 m², en peintures et bombes écologiques. Un projet participatif : des jeunes ont déjà commencé à enrichir la toile de fond avec des feuillages. Les 7 et 8 mars, le chantier s'ouvre cette fois à tous. Les personnes intéressées sont invitées à réaliser chez elles des pochoirs de feuillages (explications données sur jeparticipe.metropole-rouen-normandie.fr) puis à venir les apposer à la bombe sur site, accompagnées par l'artiste. La fresque sera finalisée mi-mars.

**Sur réservation sur
weezevent.com/fresque-participative-avec-ecloz**

Osez !

LE SEXISME AU TRAVAIL

Dans le cadre de ses « Petits-déjeuner - 10 questions-réponses sur... », l'Association régionale pour l'amélioration des conditions de travail (Aract) vous donne rendez-vous pour deux heures d'échanges sur le sexisme au travail. Comment évaluer le risque, impulser une démarche de prévention dans l'entreprise, sensibiliser et former les acteurs de l'entreprise à ce nouveau risque professionnel ?

**Mardi 17 mars, 9h-11h, à l'Aract Normandie, 108, avenue de Bretagne, Rouen.
02 32 81 56 40, c.lamy@anact.fr**

RDV EN MAGASINS

Les 6, 7 et 8 mars, les Restos du Cœur organisent leur collecte nationale dans les supermarchés et commerces. Quelles denrées donner ? Les produits alimentaires non périssables comme les pâtes, conserves, riz, huile, sucre, café, confiture, chocolat, biscuits... ainsi que des produits d'hygiène et aliments pour bébé. Vous pouvez aussi donner un peu de temps en devenant bénévole d'un jour. Toute l'année, l'association recherche des bénévoles pour la distribution alimentaire et ses nombreuses autres activités.

02 35 73 25 78

 rouen.restosducoeur.org

 **Les Restos du cœur de la région rouennaise**

L'APPEL DU MATRIMOINE

Artistes, structures culturelles, citoyens et citoyennes, vous souhaitez contribuer à toujours plus d'égalité entre les femmes et les hommes ? Participez aux Journées du Matrimoine en Normandie du 18 au 20 septembre prochain. Pour cela, un appel à projets est ouvert jusqu'au 5 avril. Il concerne toute proposition mettant à l'honneur les femmes créatrices, penseuses, chercheuses d'hier et d'aujourd'hui, célèbres ou inconnues, réelles ou imaginaires.

 Plus d'infos sur hf-normandie.fr

VOUS AVEZ DU CŒUR !

Près de 5 900 greffes d'organes ont été réalisées en France en 2019. Si ce chiffre est en légère augmentation comparé à 2018, il reste trop faible. Chaque année, près de 25 000 personnes sont en attente d'un don. Afin de sensibiliser la population sur la question du don d'organes, le CHU de Rouen lance « Les Normands ont du cœur », une opération qui sera reconduite chaque année. La Métropole s'associe à l'événement et propose deux temps d'échanges à l'occasion de ses Rendez-vous sports au Kindarena, les 16 et 18 mars, en présence de Fabien Doguet, chirurgien rouennais qui co-anime le Magazine de la Santé sur France 5. D'autres animations sont également attendues sur le territoire tout mars.

 Programmation et infos sur www.campus-sante-rouen.fr

TENTEZ VOTRE CHANCE

La Métropole et ses partenaires vous offrent des places pour assister à des spectacles dans des salles du territoire.

Pour tenter de gagner l'une des places mises en jeu en mars, téléphoner **le mardi 10 mars au 02 32 76 45 01 entre 10h30 et 11h.**

Spécial SPRING

10 places à gagner

DEAL

(lire page 18).

Judi 12 mars à 19h30 au Cirque théâtre d'Elbeuf. Festival SPRING.

 cirquetheatre-elbeuf.com

10 places à gagner

ON N'EST PAS LÀ POUR SUCER DES GLACES

Bascule coréenne, corde lisse, jonglerie, cerceau aérien, mât chinois, corde volante, roue Cyr et trapèze ballant : le rendez-vous est donné avec la 31^e promotion composée de seize étudiants, de neuf nationalités et neuf disciplines circassiennes.

Dimanche 5 avril à 15h au Cirque Théâtre d'Elbeuf. Festival SPRING.

À partir de 8 ans.

 cirquetheatre-elbeuf.com

4 places à gagner

DAMIEN ROBITAILLE ET JESSY BENJAMIN

Deux artistes canadiens francophones se retrouvent au Trianon. Damien Robitaille nous ouvre son univers craquant et groovy, aux magnifiques harmonies vocales. Jessy Benjamin livre un set coloré qui interroge sur les défis du quotidien avec une aisance rafraîchissante.

Mardi 17 mars à 20h30 au Trianon Transatlantique à Sotteville-lès-Rouen.

 www.trianontransatlantique.com

10 places à gagner

FOIRE INTERNATIONALE DE ROUEN

(Lire page 18).

Du 20 au 29 mars.

 www.foirederouen.fr

6 places à gagner

DA SILVA + BAPTISTE W. HAMON

Da Silva revient avec le poétique *Au revoir chagrin* où se mêlent chansons chaloupées, reggae, valse et mélodies métissées. Alliant le romantisme de la langue française à la classe de la folk américaine, il crée une nouvelle chanson country.

Judi 26 mars à 20h30 à l'Espace culturel François-Mitterrand à Canteleu.

 www.ville-canteleu.fr



Papier, ciseaux, forêt, oiseaux

© Marc Dureau

4 places à gagner

PAPIER, CISEAUX, FORÊT, OISEAUX

Munies de ciseaux, papier et d'une agrafeuse, elles réinventent sous nos yeux un conte joyeusement extravagant. Un spectacle pour tous d'une grande liberté, léger comme du papier de soie...

Mercredi 1^{er} avril à 15h à l'Avant-Scène à Grand-Couronne. À partir de 5 ans.

 grand-couronne.fr

5 places à gagner

ANDY SHAUF / MOLLY SARLE

La simplicité apparente et la beauté subtile de ces mélodies folk sont magnifiées sur son nouvel album, *The Neon Skyline*.

Lundi 6 avril à 19h30 au 106.

 www.le106.com



D'autres jeux-concours sur la page Facebook et le compte Instagram de la Métropole.



Damien Robitaille

© Le Petit Russe

SOIFI

La revue curieuse

De l'hyper-connexion des enfants à leur bien-être à l'école, de l'agilité en entreprise au renouveau des villes polaines, de la complexité des procès terroristes à l'étude sociologique des concours de beauté... ce premier numéro de *Soifi*, consacré aux sciences humaines, offre un regard unique, parfois ludique, sur les travaux de chercheurs universitaires locaux. À travers la bande dessinée, ce mook - contraction entre magazine et book - ambitionne de rendre la science accessible et ainsi donner à chacun les clés pour mieux comprendre le monde qui nous entoure. Réalisé avec l'Université de Rouen et la Fondation Flaubert, il s'adresse à tous les assoiffés de découvertes ! Un prochain numéro est à paraître en juin.

Éditions Petit à Petit.

144 pages, 16,90 €



CAHIERS FLAUBERT-MAUPASSANT

Eustache-Hyacinthe Langlois, un artiste ami des Flaubert

L'artiste multi-facettes normand Eustache-Hyacinthe Langlois a profondément marqué le jeune Gustave Flaubert. Ce numéro 37 des Cahiers Flaubert-Maupassant analyse cette influence profonde en se basant sur les collections de deux passionnés de Langlois, Jean-Christophe Coulot et Guy Pessiot. Les deux cahiers iconographiques complémentaires présentent, pour l'un, les sujets très variés dessinés et gravés par Langlois, et, pour l'autre, des dessins en correspondance avec les textes de jeunesse de Flaubert. Les titres des ouvrages de Langlois ouvrent en effet largement sur la littérature de Flaubert : *L'Hymne à la cloche*, *La Danse des morts*, *Les Éternités de Lumières*...

Association des Amis de

Flaubert et de Maupassant, 234 pages, 15 €

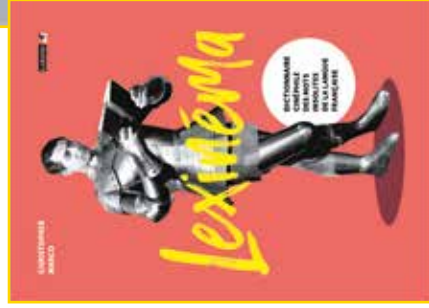


ROCHES NOIRES

Made to disappear

Nouveau sur la scène électro rouennaise, son visage vous dit peut-être quelque chose. Batteur pour plusieurs formations rock, ancien chanteur du groupe Lascaux, Clément Durand fait partie du paysage musical local depuis plusieurs années. C'est en 2018 que le Rouennais touche-à-tout range les instruments pour se tourner vers les machines. Accompagné cette saison par le 106 dans ce nouveau projet baptisé Roches Noires - référence notamment au célèbre hôtel trouillais où Marcel Proust et Marguerite Duras ont séjourné -, l'artiste sort son premier EP. Cinq titres instrumentaux aux couleurs électroniques. Une fusion parfaite entre rythmiques synthétiques et envolées mélodiques. Aussi planant que puissant.

soundcloud.com/roches_noires



CHRISTOPHER MARCO

Lexinéma, dictionnaire cinéphilie des mots

Insolites de la langue française !

Ce petit dictionnaire cinéphilie illustre avec humour et décalage des mots insolites de la langue française avec des images tirées de films précieux, rares, souvent oubliés. Un exemple ? La moue de Charlott et sa main tenant son ventre (*Charlot musicien*, 1916) suffisent à illustrer la « yersimiose », « une infection bactériologique des intestins qui cause des douleurs abdominales ». Originaire de Mont-Saint-Aignan, passé par le BTS audiovisuel du lycée Connelle de Rouen, Christopher Marco a pioché dans la collection de Lobster Films, qui fait la part belle au cinéma des premiers temps et aux grands chefs-d'œuvre de la période classique.

Éditions Lobster, 162 pages, 12 €



Graine de héros

Gâce à un petit bonhomme d'à peine 10 ans, les rues et chemins d'Elbeuf sont plus propres, ou moins sales... Profitant de ses sorties et balades à pied, à vélo ou en kayak, Gustave Lapoussière-Leclerc ramasse les déchets « abandonnés » par d'autres. Enfin, vu la quantité, il a dû se spécialiser. Son domaine, c'est le métal, et particulièrement les canettes de soda, de bière et autres boissons énergisantes. Muni de gants, d'un sac et d'une vue experte, Gustave repère ses proies, les ramasse et les compacte à coups de talon énergiques. « *J'en ai déjà apportées 2450 chez un ferrailleur. Et depuis, j'en ai ramassées plusieurs centaines...* » Le « filon » ne semble pas prêt de se tarir, les pollueurs jetant plus vite que Gustave ne collecte. « *Mon record, c'est 450*

Haut comme trois pommes, les yeux barrés par sa mèche blonde, Gustave Lapoussière-Leclerc est un héros du quotidien qui agit pour la propreté et l'environnement.

canettes en une journée dans la côte d'Orival ! »

Les quelques euros reçus en échange des kilos d'aluminium et d'acier alimentent la cagnotte de Gustave, qui rêve d'avoir un chien. C'est l'accord passé entre Gustave et son papa. Ça sera un golden retriever, il s'appellera Einstein. « *Mais je continuerai même quand j'aurai mon chien*, rassure Gustave.

Je ne fais pas ça pour l'argent. Ce que je veux, c'est nettoyer Elbeuf. » Ce n'est pas la naïveté ou l'insouciance de l'enfance qui marquent chez Gustave, mais sa détermination. « *On devrait faire grève, arrêter de ramasser, menace-t-il. Pour que les gens qui jettent leurs détritrus finissent par se rendre compte de leur saleté. Les rues sont un vrai dépotoir. Et à côté de la déchetterie, c'est une déchetterie à ciel ouvert : les gens ne sont même pas capables d'aller jusqu'aux bennes...* »

Une détermination, une conscience, qui rappellent une petite Suédoise de sept années son aînée... Le livre de Greta Thunberg, *La voix d'une génération*, figure d'ailleurs dans la pile des prochaines lectures de Gustave.



Retrouvez Gustave en action sur la page Métropole Rouen Normandie

J'ÉTEINS LA LUMIÈRE

JE M'ENGAGE POUR LA PLANÈTE !

SAMEDI
28 MARS
20H30

La Métropole et les
communes* éteignent
leurs équipements.

  #NotreEarthHour
www.notrecop21.fr

