



LE mag

#50 - FÉVRIER 2020

MÉTROPOLE ROUEN NORMANDIE



ACCÈS LIBRE ET GRATUIT

TOUS AUX MUSÉES



métropole
ROUEN NORMANDIE

La décennie qui s'offre à nous devra s'articuler entre continuité du projet métropolitain et nouvelles ambitions pour faire rayonner notre territoire.

L'année 2020 s'annonce pour notre territoire comme une année charnière et transitoire. Alors que notre intercommunalité de 71 communes voit sa première décennie s'achever, une autre voit le jour et appelle, dans la continuité, à l'approfondissement du projet métropolitain.

Nous devons continuer le travail dans la lignée de ce qui a été accompli, en insistant sur les projets qui participent au rayonnement de notre territoire, en France comme au-delà de nos frontières. Il nous faut tout d'abord porter la COP 21 locale avec une ambition à la mesure des exigences de l'urgence climatique. Nous nous sommes engagés à atteindre 100% d'énergies renouvelables d'ici à 2050. C'est dès aujourd'hui qu'il faut y travailler.

L'attractivité de notre territoire dépendra également des événements que nous valoriserons. En ce sens nous aurons la chance d'accueillir une arrivée et un départ d'étape du Tour de France en 2022, 10 ans après son dernier passage à Rouen. C'est la poursuite d'une longue et riche histoire entre notre territoire et la Grande Boucle.

Nous devons par ailleurs porter la candidature de Rouen pour devenir capitale européenne de la culture en 2028. Nous y parviendrons en associant les habitants à cette démarche et en mettant en valeur notre patrimoine culturel existant. Il faudra nous appuyer sur la formidable vitalité culturelle de notre territoire tout en cherchant à innover, en proposant de nouveaux projets ambitieux. Nous pourrons en profiter pour entreprendre de grands aménagements urbains dans la prolongation de ceux déjà entrepris, qui participeront au rayonnement de notre agglomération et à son embellissement.

Il faudra aussi insister sur le lien qu'entretient notre territoire avec ses voisins, et notamment avec la capitale. L'Axe Seine est un enjeu considérable pour notre développement. Il est nécessaire d'utiliser cette proximité avec Paris comme levier et d'insister pour que les promesses de nouvelles infrastructures ferroviaires soient satisfaites. C'est en ce sens que nous avons, avec le Président de Région, récemment écrit au Chef de l'État pour lui demander des engagements pour la réalisation de la Ligne Nouvelle Paris Normandie.

L'écologie, la valorisation de la culture et le travail collectif autour de notre attractivité devront être nos principes directeurs pour faire rayonner notre territoire dans les années à venir.

Yvon Robert

Président de la Métropole Rouen Normandie



métropole
ROUENORMANDIE

Ce magazine est une publication de la Métropole Rouen Normandie.

Le 108 - 108, allée François-Mitterrand, CS 50589, 76006 Rouen Cedex

Tél. 02 35 52 68 10 - Fax 02 35 71 25 95 - e-mail : mag@metropole-rouen-normandie.fr

SOMMAIRE

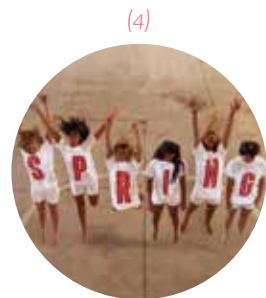
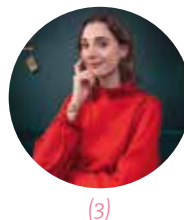
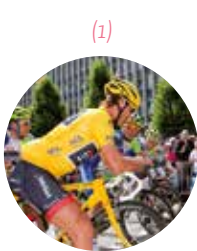
L'année a commencé fort avec cette grande annonce : **ROUEN SERA VILLE-ÉTAPE DU TOUR DE FRANCE 2022**, voir **L'ÉVÈNEMENT pages 6-7** (1). L'arrivée d'une étape et le départ de la suivante seront des grands moments populaires et gratuits. **LA GRATUITÉ**, c'est le pari tenté par la **Réunion des Musées Métropolitains** depuis 2016.

Trois maisons d'écrivains rejoindront la RMM en 2021.

Une incitation à venir et revenir aux huit – bientôt onze – musées, qui s'accompagne d'expos, événements et initiatives ambitieuses. Le point dans notre **DOSSIER pages 20 à 27** (2). Des initiatives, les jeunes lauréats Créatifs en développent sur notre territoire, retrouvez-les en **AGIR pages 12-13** (3) et dans la rubrique **ÇA VOUS INSPIRE ? pages 34-35** pour une boisson naturelle à base de fleurs d'hibiscus.

Prenez date et préparez-vous pour des rendez-vous majeurs (élections municipales et métropolitaines, festival **SPRING**, forum Emplois en Seine...) dans la rubrique **À VOUS DE JOUER !**, **page 36** (4). Et n'oubliez pas de vous offrir des sorties culturelles grâce à **TENTEZ VOTRE CHANGE**, **page 37**.

300 employeurs et 4 000 offres annoncés les 5 et 6 mars au Parc Expo.





ÉMELINE HUE

ELLE PILOTE ET ANIME L'ESPACE DE COWORKING DE L'OPENSÈN OÙ SE CROISENT DES DIZAINES D'ENTREPRENEURS.

Lieu de travail, de réunion, d'accompagnement, disponible pour une heure ou plusieurs mois, l'espace coworking de la CCI est managé par Émeline Hue.

En quittant son site historique des quais de Rouen pour s'installer dans le quartier Luciline, la Chambre de commerce et d'industrie Rouen Métropole s'est dotée d'un véritable espace de coworking. À l'image des lieux du genre qui fleurissent un peu partout en France depuis une dizaine d'années, le coworking de la CCI accueille les travailleurs nomades dans des espaces modulables, meublés et décorés pour faciliter le travail, la concentration, la création, mais aussi l'échange, la convivialité et la collaboration. Et ce, sept jours sur sept, 24 heures sur 24. « *Ce n'est pas seulement un espace de coworking, souligne Émeline Hue, la coworking manager. Nous apportons en plus du conseil, de l'accompagnement, des animations, des ateliers. Nous avons la chance d'être au cœur de l'écosystème de L'Opensèn, qui réunit en un lieu unique les compétences de la CCI, de la Métropole, de l'Agence de développement pour la Normandie et*

de Rouen Normandy Invest. » Porteurs de projets, créateurs d'entreprises, jeunes entreprises... trouvent sur place toutes les ressources utiles, dont les compétences d'Émeline. La jeune femme présente elle-même un parcours atypique : photographe indépendante originaire de la région parisienne, elle a décidé de se former en gestion, marketing digital et communication pour se réorienter et s'installer à Rouen. « *J'avais pris l'habitude de proposer des stratégies à mes clients. J'ai voulu approfondir ce domaine et trouver un poste demandant de la polyvalence.* » Chargée du développement stratégique de l'espace, de l'accueil de chaque entrepreneur et de la gestion administrative, elle est comblée !

Espace de coworking L'Opensèn, 20, passage de la Luciline, Rouen.





Suivez le guide

Guillaume Gohon

Guide conférencier, Guillaume Gohon, 30 ans, mène les visites de chantier de l'Aître Saint-Maclou, l'ancien cimetière charnier du XVI^e siècle. « La visite met en valeur la restauration du site et permet d'accéder à des lieux qui seront réaménagés. Pour l'élaborer, j'ai travaillé avec des spécialistes – l'architecte, le chef de projet et les archéologues – c'est ce que j'aime aussi dans mon métier ! »

Passionné par l'architecture du 19^e,

le patrimoine et le mobilier religieux, Guillaume propose aussi de nouvelles visites comme celle de la cathédrale de Rouen à la bougie. « C'est une autre manière de découvrir un lieu, pour aiguïser la curiosité du visiteur ! »

Inscription aux visites de chantier de l'Aître Saint-Maclou : www.weezevent.com/visites-guidees-de-l-aître-saint-maclou Gratuit.

Conférence Rock

Sophie Rosemont



www.le106.com

Rouen, Le 106,
mercredi 5 février à 20h.
Gratuit.

Journaliste et chroniqueuse, Sophie Rosemont est passionnée par l'influence majeure des femmes dans l'histoire de la musique rock. Dans la conférence « Girls Rock », elle raconte les destins croisés et l'histoire mouvementée de chanteuses et musiciennes, devenues des figures mythiques ou célèbres : le militantisme de Joan Baez, la lutte contre le racisme par la chanteuse de blues Ma Rainey, la vision de Kim Gordon, les excès de Nina Hagen ou le style indémodable de Joan Jett...



© DR

Compétiteur de haut vol

Sam Kendricks

L'année dernière, il sautait à 5,90 m, effaçant la meilleure performance mondiale de l'année sur la piste du Kindarena. Double champion du monde (2017, 2019) de saut à la perche, Sam Kendricks renouvelle son expérience du Perche Élite Tour le 8 février. Classé deuxième meeting mondial de la discipline, l'événement rassemble les meilleurs perchistes à Rouen depuis 8 ans. Fidèle de l'étape, le Français Renaud Lavillenie (blessé l'année dernière), recordman du monde en salle et actuel détenteur du record du meeting rouennais, trouvera en l'Américain un concurrent de taille. De quoi alimenter le show qui affiche complet chaque année !



kindarena.fr



TENTEZ VOTRE CHANGE

Pour gagner l'une des places mises en jeu, RDV page 37.



© Frédéric Rossi

L'ÉVÉNEMENT DANS LA MÉTROPOLE



> Départ de l'étape Rouen/Saint-Quentin en 2012.



TOUR DE FRANCE ROUEN VILLE-ÉTAPE EN 2022

Le Tour de France passera par Rouen en 2022 ! La capitale normande sera même ville-étape puisqu'une arrivée et un départ y seront donnés, comme l'a confirmé début janvier Christian Prudhomme, le directeur de la Grande Boucle. Ce passage par la Normandie et Rouen est la première révélation du parcours du Tour 2022.

La candidature de Rouen est le fruit du partenariat entre la Région, le Département, la Métropole et la Ville, appuyé par l'intervention de Valérie Fourneyron, ancienne maire de Rouen (2008-2012) et ancienne ministre de la Jeunesse et des Sports (2012-2014).

L'accueil du Tour de France, 10 ans après son dernier passage, s'inscrit dans la promotion positive du territoire, au même titre que l'organisation d'événements d'envergure internationale comme l'Armada, Normandie Impressionniste, et la candidature au titre de Capitale européenne de la culture 2028.

Le Tour et Rouen

Rouen a accueilli 16 arrivées et 14 départs d'étape depuis 1949.

Le dernier passage remonte à 2012 : la 4^e étape Abbeville-Rouen avait été remportée par l'Allemand Andre Greipel ; le Suisse Fabio Cancellara portait le maillot jaune.

Maître Jacques

Jacques Anquetil, l'enfant du pays, a levé les bras en vainqueur à Rouen. Il a remporté la 3^e étape Caen-Rouen du Tour 1957 (notre photo), épreuve qu'il remportera pour la première fois cette année-là.



Un crématorium innovant



Situé à Petit-Quevilly, le nouveau crématorium vient répondre aux besoins des familles du territoire.

Le bâtiment s'intègre dans l'environnement urbain afin d'assurer une invisibilité de la cour de service et des équipements techniques.

Situé à Petit-Quevilly le long de l'avenue Stanislas-Girardin, le nouveau crématorium ouvert en janvier s'ajoute au crématorium de Rouen, très sollicité par les familles du territoire. Il a pour objectif d'équilibrer l'offre sur la rive gauche et ainsi de réduire les délais d'attente. Le nouvel équipement permet de répondre aux besoins du territoire tout en proposant aux familles un lieu de recueillement qualitatif, conforme aux dernières normes environnementales.

Exemplaire au niveau environnemental

La qualité architecturale et environnementale du crématorium propose des lieux sobres et empreints de sérénité. Il dispose d'un hall d'accueil, de deux salles de cérémonies d'une capacité de 150 personnes pour l'une et 40 personnes pour l'autre, ainsi que d'une salle de convivialité permettant d'accueillir 75 personnes. À cela s'ajoutent deux équipements de crémation, ainsi que des locaux pour les agents. À l'extérieur, de vastes parkings entourés de verdure et un large parvis sont accessibles aux familles en deuil. Enfin, l'équipement est exemplaire au niveau environnemental. Le système de refroidissement des fumées produit de la chaleur qui va être récupérée et réinjectée dans le réseau général de chauffage urbain de la ville.

Selles sur Seine

En 2025, près de 500 km d'itinéraires cyclables permettront de relier Paris à la mer. Parmi les territoires traversés, la Métropole participe en 2020 au premier temps fort de La Seine à vélo.

Aujourd'hui, la France est deuxième derrière l'Allemagne.

Relier Paris, Rouen, Le Havre et Deauville en suivant les méandres de la Seine à vélo, c'est le pari pas si fou de La Seine à vélo. Ce projet d'envergure, porté par seize collectivités et traversant huit départements soit plus de 130 communes, a pour ambition d'offrir une expérience touristique unique entre Paris et la mer. Et participer à faire de la France la première destination

mondiale pour le tourisme à vélo. D'ici 2025, près de 500 kilomètres d'itinéraires cyclables feront ainsi le lien entre la capitale française, les plages normandes, mais aussi l'impressionnisme de Giverny, le château Gaillard aux Andelys ou encore les patrimoines historique et naturel de la métropole rouennaise. Avec 42 kilomètres de parcours déjà aménagés sur les 110 à réaliser d'ici 2025 pour relier Elbeuf au Trait, la Métropole est le territoire le plus avancé en matière d'aménagement cyclable le long de la Seine. Parmi les dernières grosses réalisations : la voie verte de 10 km reliant Duclair au Trait inaugurée fin 2019. Courant mai, des panneaux directionnels seront installés sur le parcours. À terme, des totems invitant les cyclotouristes à découvrir les sites patrimoniaux alentours rythmeront également la balade. Des aménagements à découvrir sur l'ensemble de l'itinéraire lors d'une journée festive le 13 juin. Au programme : des animations dans les trois grands pôles traversés (soit 22 communes sur le territoire de la Métropole), des balades commentées et animées... permettront à chacun de se familiariser avec le futur parcours.





ÉCOLE BUISSONNIÈRE

Le chantier de l'ancienne école normale d'institutrices est lancé route de Neufchâtel à Rouen. Le projet immobilier se décline en deux parties : un hôtel quatre étoiles de 80 chambres avec spa et restaurant, et 6 000 m² de bureaux. Afin de conserver l'esprit du lieu, l'architecture intérieure de l'hôtel se décline sur la thématique de « l'école buissonnière » pour les couleurs, matériels et le mobilier. Le site sera doté d'un parking, pour l'hôtel et les bureaux, et de surfaces réservées aux séminaires. Le restaurant proposera une terrasse avec une vue imprenable.



MODERNITÉ ET SÉCURITÉ

Le chantier lancé en ce début d'année rue de la République à Yainville consiste à remettre à neuf la voirie et les trottoirs pour rendre plus agréable cette grande artère, à proximité de l'école, des commerces et de la salle des fêtes. Tous les espaces, cheminements piétonniers, aires de stationnement pour les véhicules et les bus, sont entièrement réaménagés. Les espaces verts sont repensés. Outre l'aspect esthétique, des aménagements de sécurité sont mis en place pour réduire la vitesse des automobiles. Les travaux vont durer quatre mois.

DES HAIES AU KILOMÈTRE DES HAIES AU KILOMÈTRE

C'est à Saint-Pierre-de-Manneville que s'est effectuée la première plantation de haies agricoles, dans le cadre du programme lancé par la Métropole. Effet brise-vent, lutte contre le ruissellement et l'érosion, les haies sont également indispensables à l'alimentation et à l'abri de nombreuses espèces d'oiseaux, de petits mammifères et d'insectes. En 2019, 2 km de haies ont été plantés. L'objectif de la Métropole est d'en planter 10 km pour les exploitants et propriétaires agricoles d'ici mars 2021.

Plus d'infos : services Milieux naturels de la Métropole

02 32 12 23 56





© Stéphanie Péron/Paris-Normandie

L'exploit

Les spectateurs, les téléspectateurs et même l'entraîneur messin n'ont pas vu que trois divisions séparent le FC Rouen (National 2) et Metz (Ligue 1) lors du 32^e de finale de la Coupe de France, le lundi 6 janvier au stade Robert-Diochon. Au contraire, ce sont les Rouennais qui ont donné la leçon aux pros, les renvoyant en Lorraine avec trois buts dans les bagages. Auteur d'une première moitié de championnat excellente – le club est leader de son groupe – le FC Rouen offre en plus à son public des frissons en coupe. **NDLR** Ce magazine a été imprimé avant le 16^e de finale Rouen-Angers.

C'est le nombre de communes du territoire qui participent à Révélation Sports. Organisé par le Stade Soitevillais 76, ce dispositif permet aux jeunes de 6 à 13 ans de s'initier gratuitement à différents sports pendant les vacances scolaires. Cette année, du 24 au 28 février, les jeunes peuvent découvrir l'athlétisme, le basket, la lutte ou encore le krav-maga. L'objectif est également de favoriser la mixité sociale. Les inscriptions se font par l'intermédiaire des centres de loisirs, des associations et maisons de quartier des communes.

À vos pieds !

Partez en randonnée en toute sécurité ! Maillon d'un parcours plus long, l'itinéraire situé à Roncherolles-sur-le-Vivier offre désormais un cheminement continu et plus sûr le long de la RD15. Un trottoir aux normes PMR ainsi qu'un mur de soutènement en bois situé le long de la route ont été réalisés pour cela. Un plateau surélevé apaise quant à lui la circulation sur ce tronçon urbanisé et facilite la traversée piétonne indispensable pour rejoindre le chemin de randonnée existant vers Darnétal. L'itinéraire complet, aménagé par la Métropole, vous mènera de Roncherolles à Bois-Guillaume, en passant par Darnétal, Fontaine-sous-Préaux, Saint-Martin-du-Vivier et Isneauville.

BALADE PAR TOUS LES TEMPS

Trois minutes à pied pour rejoindre le Gros-Horloge, cinq pour l'église Saint-Maclou, treize pour la gare SNCF... Place de la Cathédrale, comme ailleurs dans le centre-ville de Rouen rives droite et gauche, des panneaux indiquent désormais aux promeneurs la direction et le temps de parcours pour atteindre certains sites, places, espaces verts ou lieux administratifs. Une nouvelle signalétique complétée par une cinquantaine de « totems » patrimoniaux – et également 22 à Elbeuf –, riches en anecdotes sur l'histoire. Subtiles, parfois ludiques, ils sont une invitation à s'instruire sur les lieux qui nous entourent, mais aussi à se divertir au fil d'une promenade en cœur de ville.



Jeunes et Créactifs

Huit projets ont été primés à l'occasion de la onzième édition de Créactifs, concours par lequel la Métropole récompense et accompagne les jeunes de 18 à 30 ans résidant sur le territoire et porteurs d'un projet éco-citoyen. Le concours permet aux jeunes de participer activement à la vie de la collectivité, favorise l'égalité des chances et leur donne l'opportunité de financer une partie de leur projet.



**CÉLINE DUBOIS
CHAPÉE**

À nous grammont est un projet participatif sur six mois avec les habitants de ce quartier de Rouen autour d'ateliers, fresques murales et prises de paroles.



**HAMEDINE
SALL**

CS-Lane est une solution d'accompagnement personnalisé pour les personnes âgées lors des trajets en train.



CLÉMENT SZULC

Co-Lab est un tiers-lieu dédié aux professionnels de la cuisine leur permettant de louer un laboratoire équipé et une chambre froide.



CÉDRIC BATANTOU

Teranga est une épicerie fine de produits du Maghreb et d'Afrique Subsaharienne.



DIANE DUFEU

L'association La Meltinerie met en place des événements culturels dont les recettes sont reversées à des associations qui défendent les réfugiés.



MOHAMED LAMINE TOURÉ

Hibissap produit et commercialise une boisson à base d'hibiscus et riche en anti-oxydants. (Voir page 35)



LAURE SELZÈRE

Dermavoine est une ligne de cosmétiques biologiques et éthiques au lait d'avoine naturel et végétal avec une certification Nature et Progrès.



VINCENT CRUDER

L'association Pitor favorise la mobilité internationale des jeunes, notamment en difficulté d'insertion.

Un vrai campus santé à Rouen



Le CHU, l'Université et le Centre Becquerel ont pris pour modèles les références anglo-saxonnes que sont Boston et Londres pour créer le Campus santé Rouen Normandie.

Un site de six hectares qui doit proposer des conditions de vie et de travail agréables et attractives, et développer les synergies en matière de soins, d'enseignement, de recherche, d'activités économiques. Les membres fondateurs fédèrent des partenaires comme l'Institut de recherche et d'innovation biomédicale, les treize écoles et instituts de formation paramédicale, la pépinière d'entreprises Seine Biopolis, le Medical Training Center... Soit une communauté de plus de 8000 étudiants et 11000 professionnels de santé.

La première action sera la création d'une bibliothèque universitaire ouverte aux étudiants mais aussi aux professionnels de santé. Sont attendues également des améliorations de l'accessibilité du site et des déplacements en son sein, des actions pour animer la vie du campus, mais aussi des créations de logements, de locaux tertiaires, de commerces pour en faire un vrai quartier de santé à l'est de Rouen.

Le défi en BD



Malaunay a mis au défi ses habitants avec le projet « La Transition prend ses quartiers ». Pendant trois mois, 110 Malaunaysiens ont réalisé des actions autour de sept thématiques : l'énergie et l'eau, les déchets et le recyclage, la mobilité douce et partagée, l'alimentation et l'agriculture, la production et consommation responsables, la protection de la biodiversité et enfin l'innovation sociale et l'économie du bien-être. Un projet ludique et participatif, qui a pour but de changer les comportements et les modes de consommation des citoyens. Autre originalité : leur aventure est racontée en BD. Cet ouvrage a pour vocation d'inviter chacun, individuellement ou collectivement, à rejoindre la dynamique des villes en transition.

 BD à consulter sur www.malaunay.fr

Les bonnes ondes d'Iso Sonique

Récemment installé à Seine Écopolis à Saint-Étienne-du-Rouvray, le bureau d'étude acoustique Iso Sonique est spécialisé dans les mesures, préconisations et systèmes de diffusion sonore. « Dans le cas d'un spectacle en plein air, Iso Sonique évalue le niveau sonore pour savoir si le voisinage va être impacté et apporte des solutions. Nous intervenons aussi auprès d'entreprises pour vérifier l'acoustique d'un open space ou l'isolation phonique des bars et discothèques, » explique Guillaume Lecreux, le gérant. Iso phonique assure également la formation professionnelle en sonorisation et éclairage.

 www.iso-sonique.fr



Territoire moteur

La création d'une filière batterie pour les véhicules électriques en Normandie a pour objectif de faire de la Métropole un territoire de référence et d'excellence, de la conception au recyclage, aux niveaux national et international.

La Vallée de Seine et l'industrie automobile vont écrire un nouveau chapitre de leur longue histoire, qui prouve leur attachement réciproque et leur volonté d'évoluer. C'est le cas de la filière d'excellence dans le domaine des batteries des véhicules électriques que la Métropole, France Chimie Normandie, l'Union des Industries et des Métiers de la Métallurgie (UIMM) Rouen/Dieppe et la Région veulent déployer. Le projet vise à attirer une « giga factory », une usine géante dédiée à la production de batteries des véhicules électriques. L'objectif : créer un environnement économique et industriel favorable pour répondre à la demande d'un constructeur afin de contribuer au maintien et à l'indépendance de la filière automobile française et européenne, largement représentée sur l'axe Seine.

Les atouts du territoire

Les acteurs industriels normands, la Métropole et ses partenaires se mobilisent pour l'accueil d'une future unité de production de batteries et sa filière d'approvisionnement, de réemploi et de recyclage. Les atouts du territoire sont nombreux avec la présence d'industries chimiques et automobiles, de grandes écoles (Insa, Esigelec, Esitech, Cesi...) en capacité de former la main-d'œuvre, du foncier industriel disponible desservi par les réseaux maritime, ferroviaire, autoroutier, à proximité du parc d'activités Rouen Madrillet Innovation et de son campus spécialisé en sciences de l'ingénierie dont la mobilité (automobile, aéronautique, électronique embarquée...). Les mutations actuelles du secteur de l'automobile et les nouvelles mobilités sont autant d'opportunités à saisir pour la Métropole et plus largement l'axe Seine, à condition de créer un écosystème favorable. La filière batterie, qui viendrait compléter la chaîne de production déjà présente, est déterminante pour la vitalité économique car elle pourrait créer plus de 10 000 emplois en Normandie.



10 rendez-vous



© Frédéric Rossi

COMPÉTITION SPORTIVE

Show perché

Plus qu'une compétition de haute volée, c'est un véritable show qu'offre chaque année le Perche Élite Tour de Rouen. Portés, soulevés presque par le public, les meilleurs perchistes internationaux se donnent rendez-vous depuis 2012 au Kindarena pour cet événement désormais incontournable dans le panorama de l'athlétisme français. Classé deuxième meilleur meeting mondial de saut à la perche depuis 2016, le Perche Élite Tour de Rouen annonce, pour son édition 2020, un nouveau plateau de très haut vol : l'inconditionnel Renaud Lavillenie, le double champion du monde Sam Kendricks...

Rouen, Kindarena, samedi 8 février dès 19h45.



TENTEZ VOTRE CHANGE

Pour gagner l'une des places mises en jeu, RDV page 37.

PATINAGE ARTISTIQUE

LA GRÂCE BRISE la glace

Ils sont près d'un millier chaque année à faire briller la glace de la patinoire de l'Île Lacroix. Venue du monde entier, la crème du patinage artistique synchronisé se retrouve une nouvelle fois à Rouen pour les 26^e internationaux de France. Désignée cette année comme l'une des trois étapes européennes de la compétition internationale ISU Challenger Series, la French Cup confirme qu'elle est un événement crucial pour l'élite du patinage avant les championnats du monde. Novices, juniors et seniors s'y partagent l'affiche pendant deux jours. Parmi les juniors : la très attendue Team Jeanne d'Arc (photo ci-contre). Choisie pour représenter la France lors des prochains championnats du monde, l'équipe locale connaît une magnifique progression. À découvrir lors de ce show aussi athlétique qu'esthétique !

Rouen, patinoire de l'Île-Lacroix, les 31 janvier et 1^{er} février.



www.frenchcup.fr



© DR



© Jean-François Lange

ATELIERS

Apprendre en s'amusant

Le patrimoine se met à la portée des enfants... À chaque période de vacances scolaires, la Métropole organise les ateliers Et patati et patrimoine dans le cadre du label Villes et Pays d'Art et d'Histoire. Le principe est simple : partir à la découverte de la ville de manière ludique, avec une visite d'observation sur l'architecture et l'histoire puis un atelier manuel. Du 17 au 21 février, plusieurs thématiques sont proposées aux jeunes de 4 à 12 ans : les cloches et clochers de Rouen, la vie des moines dans l'abbaye de Saint-Ouen, les célébrités de Rouen, tisserands et teinturiers et les théâtres de Rouen.

Rouen, 27, rue Victor-Hugo. Du 17 au 21 février. Gratuit. Réservation obligatoire 02 32 76 44 95.



©DR

JEUX

Parc géant

Chaque année, à l'occasion des vacances scolaires d'hiver, le Parc des Expositions se transforme en parc d'attractions géant couvert. Structures gonflables, parcours aventures, jeux en bois, toboggan géant, karting électrique, mini golf 9 trous, briques de constructions géantes, babyfoot... sont installés sur 6 000 m² pour le plus grand plaisir des familles. De l'espace petite enfance à celui des ados, tous les jeux sont séparés en fonction des âges. Autant d'attractions pour se défouler, sauter et s'amuser !

Parc des Expositions, Grand Quevilly. Du 18 février au 1^{er} mars, de 10h à 19h.



www.loisirsland.com



TENTEZ VOTRE CHANCE

Pour gagner l'une des places mises en jeu, RDV page 37.

VISITE GUIDÉE

ROUEN CÔTÉ CŒUR

La Saint-Valentin s'invite au programme des visites guidées de l'Office du Tourisme. Sous le regard bienveillant de Cupidon, découvrez les couples célèbres - comme de Beauvoir-Sartre -, les films ou encore les anecdotes liés à l'amour à Rouen. Une balade romantique, passionnée et passionnante qui vous touchera telle la flèche du dieu des amoureux.

Rouen, Office de Tourisme, dimanche 16 février à 15h.



www.rouentourisme.com



SALON

Médiéval et fantastique

Combats, costumes, musiques d'un autre temps... traversez les siècles avec Normannia. Organisé par la Fédération française médiévale, le salon - 250 exposants - s'installe pour la quatrième année au Parc Expo. Sur place, vous assisterez à des démonstrations de béhourd et autres impressionnants shows de sports de combat en armure. Vous vous laisserez charmer par les chansons de trouvères, les contes et légendes de la forêt de Brocéliande et d'ailleurs, les danses rituelles envoûtantes ou encore par les airs du Naheulband en concert le samedi soir. L'occasion aussi de découvrir des jeux anciens ou de s'initier aux techniques de l'archéologie. Sans oublier le traditionnel concours de costumes !

**Grand Quevilly, Parc Expo de la Métropole,
les 15 et 16 février.**



www.parcexporouen.com



© John Photography

EXPOSITION

Regard sur la société

Le centre d'art contemporain à Saint-Pierre-de-Varengville accueille les œuvres du photographe Denis Darzacq. L'artiste porte un regard aiguisé sur la société contemporaine. Le corps apparaît comme le dénominateur commun de ses recherches. Il le conçoit comme une sculpture. Guidé par une extrême curiosité, il arpente les villes, à la rencontre d'univers ou de tribus. Le photographe tente d'en traduire plastiquement la dimension poétique ou seulement singulière. Il dresse patiemment une véritable fresque des nouvelles réalités urbaines et des problématiques liées à l'appréhension des territoires de la cité par les foules, les groupes ou les individus isolés.

**Saint-Pierre-de-Varengville, Centre d'art
contemporain. Jusqu'au 5 avril. Gratuit.
Visite commentée de l'artiste le 2 février à 15h,
suivie d'une séance de dédicaces.
Visite sensorielle le 23 février à 15h.**



www.matmutpourlesarts.fr



© D. Darzacq / © ADAGP Paris



© Ian Greanjean

SPECTACLE ACROBATIQUE**PRINCESSES ET REBELLES**

Drôles, piquantes, féministes et fakirs, trois princesses rebelles bousculent l'ordinaire des contes de fées. Des héroïnes en quête du grand A, dans un spectacle où les chansons donnent un goût d'anis poivré aux récits fantastiques. L'une feint d'être la proie du chasseur, l'autre s'envole sur son trapèze, tandis que la plus effrontée accomplit une gymnastique impertinente.

Elbeuf, Cirque Théâtre, le jeudi 6 février à 19h30.
À partir de 8 ans.



www.cirquetheatre-elbeuf.com

**TENTEZ VOTRE CHANCE**

Pour gagner l'une des places mises en jeu, RDV page 37.

PORTES OUVERTES**Un Bourgeois à l'Écho**

Le théâtre de l'Écho du Robec à Darnétal poursuit son exploration du répertoire classique français, notamment Molière. Après *L'Avare*, *Le Malade imaginaire* et *Le Médecin malgré lui*, la troupe revisite *Le Bourgeois gentilhomme*. Monsieur Jourdain, riche bourgeois, rêve de devenir un noble. Naïf, il se laisse duper par ses professeurs d'armes, de danse, de musique ou de philosophie qui le confortent dans ses rêves de grandeur... Une comédie-ballet qui prend vie dans un décor intime et monumental, baigné de couleurs, sur une musique de Lully.

Darnétal, Théâtre de l'Écho, les 8 et 9 février.



www.echodurobec.com



© Écho du Robec

COURSE ET MARCHÉ

www.30bornes.co



Les 30 bornes de St Paër
 La vie selon Lili

SPORT SOLIDAIRE

Enfilez vos chaussures de running ! Le dimanche 23 février, les associations Les 30 bornes de St-Paër et St-Paër en fête organisent une course individuelle ou en relais par équipe de trois. Si la course à pied n'est pas votre point fort, vous pouvez participer à une marche de 11,5 km ou à une marche solidaire de 7 km, à allure libre, ouverte à tous, en faveur de l'association La vie selon Lili. Un don sur place est également possible. L'occasion d'allier activité physique et solidarité.

Saint-Paër, dimanche 23 février à 10h.

© Getty images



María Eugenia Jimenez découvre l'histoire industrielle locale à la Fabrique des Savoirs.



Marie-Noëlle Boquet apprécie tout particulièrement la galerie Cochet du musée des Antiquités.

GRATUITÉ DES MUSÉES

Venir et revenir

L'accès gratuit aux collections des huit musées de la Métropole change notre rapport à ces équipements de culture et de savoir : le musée, c'est quand on veut !

On estime qu'il faudrait quatre jours – soit 96 heures –, à raison de 10 secondes par œuvre, pour visiter entièrement le Louvre, le plus grand musée du monde. Qui voudrait s'infliger cela, à part pour établir un record ? En instaurant en 2016 la gratuité pour ses huit musées, la Métropole a choisi de favoriser l'accès de tous à la culture et à la connaissance. Les musées, on y va et surtout, on y retourne. Une démarche qu'a adoptée Marie-Noëlle Boquet, passionnée par la culture et les musées, particulièrement ceux de la Métropole. « *Grâce à la gratuité, je viens quand je veux, explique cette infirmière libérale retraitée. J'ai une demi-heure de libre ? Tiens, je vais aller dans la galerie Cochet du musée des Antiquités. Je viens pour les collections permanentes, mais aussi pour les expos, et maintenant pour des ateliers (calligraphie/enluminure, cuir). Je vais bientôt tester les Midi-musées, des conférences pour découvrir des collections permanentes ou une expo pendant l'heure du déjeuner.* » Rouennaise depuis toujours, Marie-Noëlle avoue avoir un faible pour Le Secq-des-Tournelles. « *Bizarrement, je n'ai découvert ce musée que très récemment, grâce à la gratuité d'ailleurs. J'adore tout : le site, l'ambiance et la diversité des objets. Chaque pièce nous apprend quelque chose.* »

© Jean-François Lange

Originaire de Tequisquiapan, un « village » de 30 000 habitants situé à 250 km de Mexico, Maria Eugenia Jimenez s'est installée récemment à Elbeuf. Elle parfait son français à la MJC, recherche un emploi et profite de son temps libre pour découvrir le patrimoine et l'histoire du territoire. « *Rouen, c'est merveilleux ! J'aime*

beaucoup les petites rues, les maisons à colombage. Je n'ai pas beaucoup de moyens, donc la gratuité me permet de voir des œuvres et des expos. Comme je m'intéresse à l'histoire, j'apprécie beaucoup les anciennes machines à tisser exposées à la Fabrique des savoirs, à Elbeuf. »

L'effet gratuité

Instaurée en 2016, la gratuité d'accès aux collections a un effet positif sur la fréquentation des musées. Effet renforcé par la dynamique créée autour des collections avec notamment des rendez-vous comme Le Temps des collections, La Ronde, des actions culturelles...

La fréquentation cumulée sur les huit musées en quatre ans, de janvier 2016 à décembre 2019, a progressé de plus de 9% cumulés (soit + 21 732 entrées).

Pour l'année 2019, la fréquentation des collections permanentes a progressé de plus de 4% par rapport à 2018 (+248 271 entrées) avec une hausse record de près de 15% au Musée des Beaux-Arts qui totalise 123 542 entrées (+ 16 000 entrées).

> Le musée Le Secq-des-Tournelles.



Deux anniversaires en 2020

Deux sites de la Réunion des musées métropolitains célèbrent un anniversaire cette année : 140 bougies pour le musée Pierre-Corneille à Petit-Couronne et 10 pour la Fabrique des Savoirs à Elbeuf. L'occasion d'animations et de rendez-vous exceptionnels.

140 ans du musée Pierre-Corneille



© Jean-François Lange

Si la légende prétend qu'il y acheva Le Cid, il est en revanche avéré que Pierre Corneille et sa famille séjournèrent régulièrement à la « Maison des champs », à Petit-Couronne.

Acquis par le père de Pierre en 1608, cette jolie bâtisse et son parc resteront propriété des Corneille jusqu'en 1686. Le souvenir des Corneille reste néanmoins attaché au domaine. À tel point que le Département de Seine-Inférieure l'acquiert en 1874 pour y aménager un musée dédié au dramaturge, inauguré en 1879. Les 140 années d'existence du musée Pierre-Corneille vont être dignement fêtées. Après le premier temps fort de fin décembre, le site va participer au Printemps des poètes en mars, et surtout proposer un grand week-end festif en juin. Le « marathon littéraire Corneille », en lien avec la Ville et

l'école de musique, inaugurera la nouvelle muséographie. Les différents espaces et le parcours de la visite sont entièrement repensés afin de présenter de nouvelles œuvres, d'ouvrir de nouvelles perspectives, et séduire de nouveaux publics.

**Maison des champs
Pierre Corneille**
502, rue Pierre-Corneille,
76650 Petit-Couronne
02 35 68 13 89

HORAIRES :

- du mercredi au samedi, ouvert de 10h à 12h30 et de 14h à 18h (17h30 du 1^{er} octobre au 31 mars)
 - le dimanche de 14h à 18h (17h30 du 1^{er} octobre au 31 mars)
- Musée fermé les lundi, mardi et les jours fériés suivants : 1^{er} janvier, 1^{er} mai, 1^{er} novembre, 11 novembre et 25 décembre.

Rendez-vous

SO BRITISH !

Dix œuvres monumentales d'artistes britanniques contemporains se confrontent aux collections permanentes du Musée des Beaux-Arts et offrent un prolongement contemporain aux liens historiques existant entre la Normandie et l'Angleterre depuis le Moyen Âge. Les œuvres de Damien Hirst, Paul Fryer, Gilbert & George... sont issues de la prestigieuse Collection Pinault, qui s'apprête à investir la Bourse du Commerce à Paris.

**Musée des Beaux-Arts,
jusqu'au 11 mai.**



Jonathan Wateridge, *Re-Enactment Society, Group series n°5*, 2008.
Huile sur toile de lin, Pinault Collection
© Photo : Tessa Angus, All Visual Arts © Pinault Collection

LA CHAMBRE DES VISITEURS #4

Une centaine de petits objets piochés dans les collections des huit musées de la RMM ont été soumis au vote du public l'automne dernier. Plus de 9 000 personnes ont voté pour leur coup de cœur. La sélection des objets et œuvres les plus plébiscités ne manquera pas de surprendre et d'étonner, tout en montrant la diversité de nos collections.

**Musée des Beaux-Arts,
jusqu'au 18 mai.**

10 ans de la Fabrique des Savoirs



© Jean-François Lange

La Fabrique des Savoirs fête ses 10 ans en 2020. Maintenant consacré à la culture et à l'éducation, ce grand bâtiment en briques à la toiture en sheds a connu les grandes heures industrielles d'Elbeuf, lorsque la ville accueillait de puissantes entreprises textiles employant des milliers de personnes. Construite en 1890, cette annexe des usines Blin et Blin abritait les ateliers de mélange de la laine, d'échardonnage, d'encollage, d'ourdissage et de tissage. Frappée par la crise du textile des années 1960-1970, Blin et Blin ferme ses portes en 1976. Les pouvoirs publics réagissent et œuvrent

pour transformer ces grandes usines en logements, services et commerces. La création de la Fabrique des Savoirs en 2010 parachève cette mutation, tout en ouvrant de nouvelles perspectives : la partie musée s'appuie sur les collections du musée d'Elbeuf et propose des expositions temporaires appréciées ; le Centre d'interprétation de l'architecture et du patrimoine (Ciap) sensibilise le public au patrimoine local ; le Centre d'archives patrimoniales gère les archives historiques et contemporaines des communes de la boucle d'Elbeuf et de diverses institutions remontant jusqu'au XVI^e siècle.

Pour organiser son anniversaire, en octobre prochain, la Fabrique des Savoirs s'associe au Cirque-Théâtre d'Elbeuf dans le cadre de l'opération « Africa 2020 ». Ce festival a pour objet de valoriser la création contemporaine en abordant les arts du cirque aujourd'hui à travers le continent africain, mais aussi dans la collaboration entre artistes africains et français. Le thème retenu par le Cirque-Théâtre est l'oralité. De nombreux événements et temps forts sont prévus du vendredi 2 au dimanche 4 octobre, associant artistes, témoins, personnel de la Fabrique, visiteurs qui seront également mis à contribution en préparation de ce week-end.

7, cours Gambetta,
76 500 Elbeuf
02 32 96 30 40

HORAIRES :

- **Musée :**
du mardi au dimanche, de 14h à 18h.
 - **Centre d'archives patrimoniales :**
du mardi au vendredi, de 14h à 18h et le 1^{er} samedi de 14h à 18h.
- Musée fermé le lundi et les jours fériés suivants :
les 1^{er} janvier, 1^{er} mai,
1^{er} et 11 novembre, 25 décembre.

SIMON HANTAÏ Par où on ne sait pas

Première proposition issue du partenariat avec la Fondation Gandur pour l'Art (Genève), la salle Simon Hantaï présente des toiles peintes entre 1951 et 1962 mettant en lumière l'une des plus singulières et foisonnantes aventures picturales de la seconde moitié du XX^e siècle.

**Musée des Beaux-Arts,
jusqu'au 27 avril.**

NORMANDIE IMPRESSIONNISTE La Couleur au jour le jour

La Réunion des musées métropolitains fête les dix ans de Normandie Impressionniste en proposant six expositions accessibles avec un seul billet. *François Depeaux, l'homme aux 600 tableaux*, *Léon-Jules Lemaitre, Par les rues de Rouen* et *Antonin Personnaz, Photographe impressionniste* au Musée des Beaux-Arts ; *L'herbier secret de Giverny* au Muséum ; *Camille Moreau-Nélaton, Une femme céramiste* au musée de la Céramique ; *Crinolines, tournures et chapeaux, la mode au temps des impressionnistes* au musée industriel de la Corderie Vallois.

Le Musée des Beaux-Arts complète ce programme par trois projets contemporains (du 19 juin au 28 août).

Du 3 avril au 7 septembre

De nouvelles plumes dans les collections

Trois maisons d'écrivains, labellisées maisons littéraires et Musées de France, intégreront la Réunion des Musées Métropolitains au 1^{er} janvier 2021. Dépendant aujourd'hui de trois structures différentes (CHU, Département et Ville de Rouen), la maison natale de Pierre Corneille, le musée Flaubert et d'histoire de la médecine, et le pavillon Flaubert rejoindront ainsi la Maison des champs de Pierre Corneille, parmi les musées du territoire déjà déclarés d'intérêt métropolitain. Une occasion unique d'enrichir l'offre déjà importante des collections de la RMM, mais aussi d'apporter une véritable cohérence dans le portage de projets et la valorisation de ce patrimoine littéraire.

Maison natale de Pierre Corneille

« Ô rage ! Ô désespoir ! Ô vieillesse ennemie ! »... Les célèbres vers du Cid ont imprimé les mémoires à travers les siècles, mais peu connaissent les lieux où leur

auteur posa ces mots. Au cœur de Rouen, la maison natale de Pierre Corneille dans laquelle il vécut 56 ans et écrivit la plupart de ses œuvres est accessible aux visiteurs,

amoureux de théâtre et d'Histoire. Elle renferme un musée dédié au dramaturge. Mobilier d'époque, superbe bibliothèque, cabinet d'ébène lui ayant appartenu... dans son bureau reconstitué, chacun se représente les heures de travail de l'auteur du 17^e siècle. On y trouve également une maquette de la place du Vieux-Marché telle que Pierre Corneille l'a connue, des documents évoquant des représentations de ses œuvres ou encore des portraits se rapportant à Pierre et son frère, Thomas. Une visite à compléter avec la Maison des champs de la famille située à Petit-Couronne.

**4, rue de la Pie, Rouen,
02 76 08 80 88.**



© Jean-François Lange

Rendez-vous

LA RONDE #5

Grâce à un appel à projets international, les huit musées et leurs partenaires proposent de découvrir une sélection d'artistes inédite. Qu'ils soient de renommée internationale ou talents émergents, ils convient le public dans leur univers singulier en explorant tous les champs de la création : dessin, peinture, sculpture, céramique, installation, photo, performance...

Grande nouveauté de cette cinquième édition, les expositions se déroulent pendant tout l'été. L'accès demeure entièrement gratuit, permettant de visiter et revisiter à son rythme les différents sites accueillant les créations.

Du 19 juin au 28 septembre



Julie Tocqueville - *Alpes du Sud, Nouvelle Zélande* - 2019 - Technique mixte, bois, papier peint, végétaux, ambiance sonore et lumineuse - 200 x 360 x 200 cm. © photo : Ville de Grand Quevilly



Mehryl Levisse. *Camp*, 2015-2017, série de cinq masques faits main par l'artiste (techniques mixtes) © Mehryl Levisse

Musée Flaubert et d'histoire de la médecine



© Jean-François Lange

Situé dans le pavillon de l'Hôtel-Dieu où est né Gustave Flaubert et où son père occupa un poste de chirurgien, **ce surprenant musée au double visage mêle à la fois des souvenirs de la famille Flaubert et**

des objets évoquant l'histoire de la médecine du Moyen Âge au début du 20^e siècle.

Mobilier, sculptures, beaux-arts cohabitent ainsi avec des curiosités médicales d'un autre temps. Ici, un lit d'hospitalisation à six places, là un perchoir à sangsues, un mannequin utilisé pour les démonstrations de l'accouchement ou encore les têtes momifiées de deux agitateurs pendus à Rouen en 1789... Des objets pour certains uniques auxquels s'ajoute une bibliothèque patrimoniale de 4 000 livres anciens sur la médecine, la chirurgie ou la pharmacie, dont certains ouvrages ont appartenu au père et au frère, également médecins, de Gustave Flaubert.

51, rue de Lecat, Rouen, 02 35 15 59 95.

Pavillon Flaubert



© DR

C'est à Croisset, en bord de Seine, que la famille Flaubert passe tous ses étés dès 1844. **D'abord résidence secondaire, cette magnifique demeure - dont il ne reste aujourd'hui qu'un pavillon de jardin - devient la propriété principale de Gustave Flaubert, très attaché à ces lieux**, quelques années plus tard. Il y vit 35 ans et y écrit toute son œuvre. C'est d'ailleurs en plein travail sur les dernières pages de *Bouvard et Pécuchet* qu'il y meurt en 1880.

Le pavillon Flaubert, monument historique depuis 1914, abrite désormais divers objets personnels, un encrier, des plumes et manuscrits de l'écrivain, des meubles, des portraits et gravures du Croisset de l'époque. Et quelques évocations des amis de Flaubert passés par là : Sand, Maupassant ou Zola entre autres...

18, quai Gustave-Flaubert, Dieppedalle-Croisset, Canteleu, 02 76 08 80 88.

UN ÉTÉ AU MUSÉE

Les musées sortent de leurs murs pour animer les places, les squares, les jardins, avec une palette d'expériences, de surprises, de découvertes étonnantes et inspirantes. Cet été, il faudra pédaler pour voir du ciné, siester en musique, méditer, mais aussi danser dans des guinguettes...

Juillet et août

LE TEMPS DES COLLECTIONS IX Cirques et saltimbanques

Pour sa neuvième édition, Le Temps des Collections propose aux visiteurs un voyage singulier au pays des saltimbanques grâce à Gérard et Jeanne-Yvonne Borg qui collectent depuis 50 ans des œuvres et objets liés au monde du cirque. Au programme, quatre expositions et deux projets au Musée des Beaux-Arts.

Novembre 2020 – Printemps 2021

MUSEOMIX

Manifestation internationale annuelle, Museomix se tiendra pour la première fois à Rouen. Pendant trois jours, ce marathon créatif va associer des geeks, bricoleurs, amateurs de musées, communicants, agents des musées, mais aussi le public local pour créer des innovations en matière de muséographie, scénographie, transformation numérique des musées.

Pôle Beauvoisine, en novembre

Projet Beauvoisine

un musée vraiment unique



Le Muséum d'histoire naturelle et le musée des Antiquités fusionnent et allient leurs patrimoines pour donner naissance, en 2025, à un lieu culturel inédit. Rencontre avec Mathilde Schneider, la directrice.



Une démarche nouvelle

Le principe du futur musée Beauvoisine est de montrer au public, via un parcours chronologique et thématique, que les patrimoines culturels et naturels sont liés. « Cette approche transversale et transdisciplinaire est nouvelle en France, précise la directrice. C'est d'autant plus important avec les enjeux climatiques, environnementaux et sociétaux actuels. Rouen est une ville qui porte l'identité normande tout en étant ouverte sur le monde depuis des siècles. Nous allierons les collections des deux anciens musées, mais ce ne sera pas un musée de l'histoire de Rouen : nous ne nous limiterons pas à ça car nous voulons intégrer les contextes national et international, croiser les regards, partir de l'hyperlocal pour aller à l'échelle mondiale. Ce sera une boîte à outils : que le visiteur sorte du musée en ayant conscience de la fragilité de nos patrimoines. »

Originaire de la Drôme, Mathilde Schneider, 34 ans, a été recrutée en 2018 pour piloter le projet Beauvoisine. Conservatrice d'État détachée auprès de la Métropole, sa formation et son expérience lui donnent les compétences et la légitimité pour mener à bien la démarche ambitieuse des musées rouennais. Ethno-historienne de l'art spécialiste des collections ethnographiques d'Amérique du Nord, elle était précédemment en poste au musée franco-américain de Blérancourt, en Picardie, un ancien château du XVII^e aménagé pour présenter l'histoire des relations franco-américaines. Elle en a piloté la réouverture en 2017. Sa thèse, en cours, porte d'ailleurs sur l'histoire de la présentation des collections nord-amérindiennes en France depuis le XVII^e siècle.

« Le projet Beauvoisine est enthousiasmant de par l'approche transdisciplinaire des collections, le challenge humain, la plus-value inédite qu'il représente dans le panorama des musées français. Cette approche croisée existe davantage aux États-Unis où on s'affranchit plus facilement des disciplines. »

Une conception participative

Les publics (habitants, visiteurs, scientifiques...) sont associés à la conception du projet depuis son lancement en octobre 2018. Préfigurant le futur fonctionnement collaboratif du site, la concertation publique va se poursuivre cette année via des ateliers thématiques, des consultations, le Club des Visiteurs, des animations comme L'été à Beauvoisine, Muséomix...

Des équipes mobilisées

Les équipes des deux musées – soit 46 personnes – ont fusionné fin 2018. « Ça a été ma première mission. Toutes les actions sont dans cette dynamique. Nous préparons déjà les collections en vue de leur transfert dans le futur centre de conservation et de restauration. Il faut faire l'inventaire, le récolement et conditionner environ 1 million de pièces ! Nous travaillons avec un programmiste sur l'architecture et la muséographie, en lien avec la direction des Bâtiments de la Métropole. »

Un site emblématique

Le futur musée va s'installer dans les bâtiments actuellement occupés par le Muséum et le musée des Antiquités, dans l'ancien couvent Sainte-Marie (XVII^e siècle), « mais également dans les bâtiments des anciennes facultés de médecine et de pharmacie, datant du XIX^e siècle, qui accueillent actuellement une partie de nos réserves. Nous allons doubler la surface des musées. »

Le projet Beauvoisine va permettre de restaurer ces sites, notamment l'ancien couvent des Visitandines, classé monument historique, qui ont subi les affres du temps. *« Et, comme cela a été exprimé par le public, nous veillerons à préserver l'esprit des lieux, notamment de la fameuse galerie de zoologie du troisième étage du Muséum et le cloître des Antiquités. »*



Des collections réputées

Disposant tous deux du label « musée de France », le Muséum et le musée des Antiquités sont riches de collections réputées au niveau national en ethnologie, zoologie, découvertes archéologiques, objets d'art médiévaux, vitraux, pierres et fossiles... Des fonds que Mathilde Schneider connaissait avant de prendre ses fonctions à Rouen. *« Quand on étudie l'ethnologie et l'histoire de l'art, on s'intéresse à ces collections. La collection médiévale des Antiquités est la deuxième plus importante de France après Cluny. »*



Préserver et valoriser

Les collections des musées métropolitains comptent plus d'un million d'objets, dont 700 000 à 800 000 pour le Muséum et le musée des Antiquités.

C'est pour réunir toutes les collections non exposées des musées en un lieu unique, et dans les meilleures conditions de stockage, que la Métropole va aménager un Centre de conservation et de restauration. Il sera situé à Déville lès Rouen, dans des bâtiments du parc d'activité du Cailly. Outre sa vocation de stockage, ce centre permettra de restaurer des œuvres et comprendra des espaces de consultation/documentation pour accueillir des chercheurs.

Il sera également accessible au grand public afin de rendre visibles des pièces non exposées, mais aussi pour valoriser le travail de conservation et de restauration.

L'ouverture, prévue fin 2023, permettra d'héberger les collections du Muséum et du musée des Antiquités pendant la construction du projet Beauvoisine.

Bienvenue au club !

Le Club des Visiteurs permet à ses membres d'exprimer leurs avis, leurs idées, d'être informés sur l'actualité des musées, de bénéficier d'exclusivités et de privilèges, de s'inscrire aux événements, ateliers ou balades urbaines proposés...



www.leclubdesvisiteurs.fr

Budget 2020

Voté le 16 décembre, le budget 2020 de la Métropole porte un montant global d'investissement de 241,2 millions d'euros destiné à développer l'attractivité et l'emploi, renforcer la cohésion sociale et territoriale, aménager le territoire durablement, assurer une gestion efficace et performante des services publics.



6,5M



32,4M



31,3M



Transition énergétique

10,3M

Et aussi

Services d'intérêt collectif :

5,1 M

Dotations aux communes :

11,6 M

Ressources métropolitaines :

14 M



Le budget 2020 de la Métropole est disponible sur metropole-rouen-normandie.fr/finances



Environnement et urbanisme

5,6 M



Grands projets

21,3 M



Voirie, espaces publics

55,2 M



Eau / Assainissement

40,2 M



Collecte et traitement des déchets

7,7 M

GROUPE SOCIALISTE, RÉPUBLICAIN ET RASSEMBLEMENT

Après une longue phase de concertation, avec les communes, les habitants, les diverses institutions et une enquête publique qui a généré plus de 1300 contributions, la commission d'enquête a approuvé les grands principes de notre plan local d'urbanisme intercommunal avec seulement 3 réserves et 9 recommandations. Nous présenterons le 13 février prochain pour adoption définitive ce document-cadre qui définit nos grands principes d'aménagement, la part du bâti, de l'urbain, de la nature, de l'agriculture, de la forêt, en tenant compte de notre histoire industrielle et urbaine, des espaces naturels et de notre volonté de favoriser un développement équilibré de l'habitat qui renforce mixité sociale et mobilité durable. Nous y préciserons en détail la prise en compte des recommandations de la commission d'enquête, ainsi que les réponses apportées aux communes dont 80% des demandes ont été intégrées. C'est ainsi que dans le dialogue, la Métropole a contribué à construire une véritable communauté de destin. Cet ultime conseil métropolitain sera l'occasion de terminer ce mandat en franchissant une nouvelle étape dans la construction d'un projet commun pour notre territoire. Meilleurs vœux et très bonne année 2020 à toutes et à tous !

**Mélanie Boulanger et
Dominique Randon, pour le groupe**

GROUPE FRONT DE GAUCHE

À l'heure où la bourse se porte à merveille et permet à un petit nombre de privilégiés de s'enrichir sans rien faire, ceux-là même qui, par ailleurs, ont largement bénéficié de la réforme de l'ISF et qui peuvent pratiquer l'exil fiscal, sport de riches par excellence, à l'heure où les grandes entreprises ont bénéficié de la plus grande part des 40Mds€ d'exonération de cotisations grâce au CICE, à l'heure où l'État ne cherche pas à lutter contre l'exil fiscal et réforme l'exit tax, le gouvernement et le chef de l'État nous expliquent que ceux qui ne sont pas privilégiés, ceux qui vivent du fruit de leur travail, vont devoir travailler plus longtemps pour gagner vraisemblablement moins une fois qu'ils auront atteint l'âge de la retraite. Les plus privilégiés auront, eux, toujours la possibilité de se payer des assurances privées pour avoir une retraite par capitalisation. Ce que les élu.e.s Front de Gauche défendent, aux côtés des manifestants, c'est une réelle égalité salariale femmes/hommes qui permettrait mécaniquement d'augmenter les cotisations retraites, un départ à 60 ans, une prise en compte de la pénibilité du travail dans tous les secteurs pour permettre éventuellement à certain.e.s de partir plus tôt et, enfin, une taxation des revenus du capital à hauteur de la taxation sur les revenus du travail.

Noël Levillain, Président du groupe

GROUPE UNION DÉMOCRATIQUE DU GRAND ROUEN

La campagne des municipales est lancée. Quel que soit le résultat de chaque commune nous aurons une nouvelle présidence. Souhaitons une gouvernance respectant les 71 communes avec une meilleure équité pour l'intérêt général des habitants, notamment pour les équipements publics comme les piscines. Pourquoi ne pas s'inspirer de la gestion des déchets avec un financement équitable et solidaire par une taxation unique calculée sur les bases foncières qui génère une solidarité méconnue. En effet il faut savoir que, selon la commune, chaque habitant voit sa participation passer du simple au triple. Par ailleurs les grands projets qui seront portés par notre nouveau Président doit redonner à la Métropole une attractivité qui permettra d'enrayer les piètres résultats démographiques constatés à quelques exceptions près. La Métropole ne doit pas tourner le dos à son industrie ni à l'axe seine. Elle doit développer les nouvelles technologies avec une industrie verte, véritable avenir pour l'emploi et l'attractivité. Souhaitons également que pour faire plaisir à quelques groupes politiques, certaines candidatures ne renoncent pas à l'incontournable contournement Est. Sur des questions également aussi essentielles que l'eau et l'assainissement, la voirie, les transports en commun, l'urbanisme et l'économie, la Métropole doit agir pour le service de chacun d'entre nous. Souhaitons que la prochaine mandature soit celle de la gouvernance partagée en faisant participer l'ensemble des élus municipaux dans de véritables commissions pour construire un projet au service de tous.

Gilbert Renard, Président du groupe

GROUPE DES ÉLU-E-S ET ÉCOLOGISTES ET APPARENTÉ-E-S

Les fêtes ont souvent été l'occasion de promenades et de découvertes au cœur des magnifiques espaces naturels de notre Métropole. Nos forêts, notre bocage, nos tourbières, nos coteaux calcaires, sont précieux et sont des richesses que nous devons de préserver pour les transmettre aux générations futures. Les terribles incendies en Australie nous le rappellent chaque jour. À l'heure où nous écrivons ces lignes plus d'un milliard d'animaux sont morts et les dégâts sur les milieux et habitats naturels sont inestimables. De nombreuses espèces étaient déjà en danger critique à cause des impacts des activités humaines sur leur environnement et du dérèglement climatique. Certaines, endémiques, n'existant nulle part ailleurs sur terre, risquent de disparaître pour toujours. Notre responsabilité à toutes et tous, autour du monde, est engagée. Combien de signaux d'alarmes nous faudra-t-il pour prendre les actions radicalement nécessaires à la protection de ce que nous avons de plus cher et de plus vital ? C'est maintenant que nous devons nous engager, et changer de modèle sociétal. Car partout où la biodiversité diminue, c'est la survie de notre espèce qui est aussi menacée.

Cyrille Moreau, Président du groupe

GROUPE SANS ÉTIQUETTE

Nous espérons que vous avez pu passer de très bonnes fêtes de fin d'année.

Les 15 et 22 mars 2020, nous élirons nos conseillers métropolitains en même temps que nos conseillers municipaux, puisqu'ils seront fléchés sur les listes des candidats aux municipales comme en 2014.

Nul ne peut prédire quelle tendance sortira des urnes des 71 communes de notre agglomération. Le futur Président de notre Métropole sera donc un suspense jusqu'à son élection en avril 2020, dès la première réunion du nouveau conseil métropolitain pour la mandature 2020/2026.

Notre Métropole gère nombre de compétences transversales, notamment l'économie, l'urbanisme, les transports, la voirie, l'eau, l'assainissement, les déchets et partiellement le sport, la culture, le tourisme, l'environnement et la solidarité.

Cette concentration ne doit pas avoir comme conséquence la perte des identités locales indispensables au bien vivre ensemble.

C'est dans cette démarche que le groupe sans étiquette travaille en permanence et qu'il vous présente tous ses meilleurs vœux pour cette nouvelle année électorale.

Régine Marre, pour le groupe

RASSEMBLEMENT NATIONAL

Les élus du Rassemblement National de la Métropole de Rouen vous souhaitent à tous une belle et heureuse année 2020 !

Nous espérons que cette année apporte plus de respect et de considération à nos concitoyens après avoir vécu la désertion scandaleuse de l'ancien Président Frédéric Sanchez et avoir subi les contre-coups de l'incendie de Lubrizol.

L'année 2019, comme les années précédentes d'ailleurs, n'aura malheureusement pas apporté beaucoup de satisfaction à notre territoire malgré les discours hypocrites des socialistes.

Le chômage et la pauvreté ne baissent pas alors que la délinquance, l'insécurité et les zones de non-droit continuent d'augmenter. C'est tout le contraire de ce qui devrait être et que nous réclamons depuis 2014.

L'année 2019 aura toutefois confirmé que le Rassemblement National restait le parti le plus populaire de toute la Métropole en arrivant en tête aux élections européennes dans la majorité des communes, loin devant le parti de Macron.

Merci à tous pour votre confiance, et à nouveau bonne année 2020 à tous !

Les élus du Rassemblement National

GÉRALDINE DURAND

Chaque mois, un habitant nous parle de sa métropole... et désigne qui lui succédera dans le prochain Mag.



Munie de bonnes chaussures, Géraldine Durand se déplace sur le territoire à pied et en transports en commun. Habitante de Rouen, elle traverse la ville et les communes, pour se balader ou pour ses rendez-vous professionnels. « *Je suis technicienne d'intervention sociale et familiale auprès de l'association Aide à Domicile en Milieu Rural (ADMR). J'interviens auprès des familles pour des missions d'accompagnement et de soutien à la parentalité ou de l'aide sociale à l'enfance. Je suis 10 à 12 familles environ. C'est un métier riche en émotions.* »

Pour garder du recul face à des situations parfois difficiles – « *une visite suite à un retour chez eux d'enfants placés, un signalement de cas de maltraitance...* » –, Géraldine s'accorde une pause. « *Avant de rentrer chez moi, j'ai un rituel : je marche en ville, c'est un sas de décompression indispensable.* »

Marcher pour s'aérer l'esprit

Votre lieu préféré ?

J'adore la Seine et les lieux de promenade aux alentours. Je cours notamment sur les quais à Rouen et je me balade sur les bords de Seine à La Bouille.

L'endroit que vous faites découvrir à des proches en visite ?

Le centre-ville de Rouen. La cathédrale bien sûr et les églises, même si cela n'a rien à voir avec la religion. J'ai découvert ces lieux très jeune grâce à mon grand-père.

En une journée, on fait quoi pour découvrir le territoire ?

Il y a beaucoup de choses à faire ! Je commence par suivre la Seine pour me promener et je visite les monuments.

Un moment de la journée ?

Le matin de bonne heure car j'aime l'ambiance de la ville qui se réveille. Le pont Flaubert au lever du soleil, c'est magnifique !

Un objet fétiche ?

Mes baskets. Je cours trois fois par semaine. Je marche aussi beaucoup, environ dix kilomètres par jour. Dès le matin, je pars de chez moi pour traverser la Seine. La journée, je me déplace à tous mes rendez-vous en transport en commun et à pied.

Une journée de la semaine ?

Le vendredi, c'est la fin de la semaine !

Un rêve ?

Plein de rêves !

Un parfum ?

Je suis très sensible à l'odeur du pommier, notamment du côté de La Bouille ou à Jumièges. Cela me rappelle mon enfance !

Un son ?

Je vais souvent aux concerts, notamment aux Terrasses du jeudi en juillet, en centre-ville et aussi au 106.

Une couleur ?

Même si j'aime toutes les couleurs, j'ai une préférence pour le bleu. Celui du ciel, qui est apaisant pour moi.

Une chanson d'ici ?

Sans hésiter, la chanson *Rouen* d'Allain Leprest, de l'album Nu.

Une célébrité d'ici ?

Gustave Flaubert qui est né à Rouen !

Un événement qui vous a marquée ?

Plusieurs ! Surtout les plus festifs comme les concerts de l'Armada, la fête du Ventre... En juin dernier, j'ai fait de belles photos de l'Armada, très tôt le matin. Cela m'a permis de voir la fête d'une autre manière : les marins qui nettoient les bateaux, les livraisons...

Un souvenir ?

J'ai un très bon souvenir du concert de Jean-Louis Murat, place Saint-Marc à Rouen, lors des Terrasses du jeudi. C'était en 2007.

En 2050 ?

J'espère que Rouen n'aura pas perdu toute sa beauté !

Une période de l'année ?

Le printemps qui me donne de l'énergie.

Une recette ?

J'adore cuisiner, uniquement des plats salés. Le saumon mariné est une de mes spécialités. Je travaille aussi beaucoup les pommes et les pommes de terre.

Votre initiative pour préserver l'environnement ?

Je n'utilise pas la voiture et je trie mes déchets. Depuis trois ans, un composteur collectif est installé en bas de mon immeuble. J'y apporte régulièrement mes déchets de cuisine.

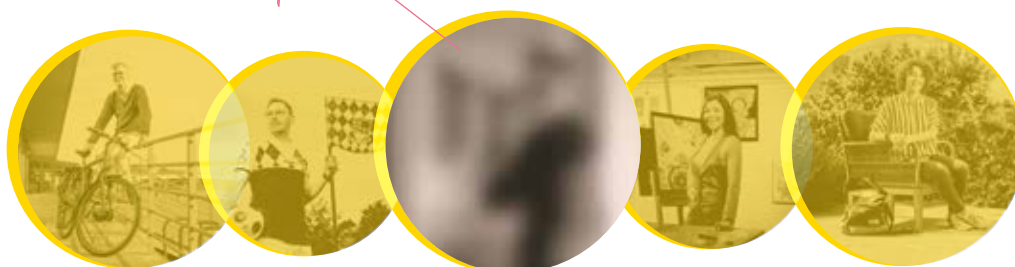
Un élément : terre, eau, feu ou air ?

L'air car je suis tout le temps dehors !

**Un moyen de déplacement ?**

Les transports en commun, le vélo de temps en temps et surtout mes jambes !

Géraldine Durand donne la parole à David
le mois prochain !



L'info (+1)

Biodéchets à vélo



Une centaine de kilos d'épluchures est récupérée chaque semaine.

Deux startups, TerraLéo, qui valorise les biodéchets, et Toutenvélo, qui livre et déménage à vélo, ont décidé d'unir leurs forces.

Installé depuis un an à Seine Créapolis à Déville les Rouen, TerraLéo collecte et valorise les restes de repas de la restauration collective comme les lycées, le Crous et des établissements de santé. « Nous avons démarré l'activité avec trois lieux de collecte, soit environ 300 à 500 kg par mois. Aujourd'hui, avec 22 clients sur le territoire, nous récupérons environ 15 tonnes par mois de biodéchets », précise Simon Lainé, cofondateur de TerraLéo.

L'idée de la startup est aussi de proposer ce service aux commerçants et restaurants du centre-ville de Rouen. « Via une collecte à vélo, car il fallait exclure le passage d'un camion. » C'est pourquoi l'entreprise s'associe tout naturellement à la Scop rouennaise Toutenvélo.

« Concrètement, Toutenvélo dépose une caisse propre et reprend une caisse remplie d'épluchures

chez un commerçant. Les biodéchets sont emmenés vers une plateforme de compostage. » Un suivi des quantités déposées et valorisées est transmis chaque mois au commerçant. Le compost obtenu est ensuite distribué à un maraîcher local pour fertiliser les sols. « L'idée est de réaliser ensuite une boucle vertueuse, c'est-à-dire que les maraîchers locaux qui ont fait pousser leurs produits avec notre compost travaillent à terme avec nos restaurateurs partenaires. »

Aujourd'hui, cinq restaurants et boulangeries du centre-ville participent à la valorisation de leurs biodéchets. « Notre objectif est d'en accompagner deux fois plus, dès ce début d'année. »

Un service qui prend tout son sens, car d'ici 2025, le tri des biodéchets sera obligatoire pour les entreprises et les particuliers.



www.terraleo.fr
www.toutenvelo.fr

Le rdv



Parents ? Yes !



© Getty Images

C'est le prochain événement des (futurs) parents ! Pendant deux jours, Yes ! Mum rassemble une quarantaine de professionnels de la parentalité, petite puériculture, jeux et outils éducatifs, ou créateurs pour les familles. Au programme : témoignages, conférences sur la discipline positive, les modes de garde, la sexualité et les ados..., ateliers pour signer avec bébé, stopper les crises, gérer les émotions... Mais aussi des spectacles pour tous !

Rouen, Halle aux toiles. Les 8 et 9 février.



yesmum.fr



yesmum

L'astuce



Petites bricoles

Poser une étagère, du papier peint, repeindre la commode... La bricothèque, au cœur du quartier Arts-Flours Feugrais à Cléon, a peut-être le conseil et l'outil qu'il vous faut ! Géré par l'association Le Sillage, ce lieu dont l'ouverture a été soutenue par la Métropole, offre à la fois des conseils, de la mise en pratique lors d'ateliers bricolage ou Do It Yourself, mais aussi de la location (perceuse, tondeuse, scie sauteuse...) à prix réduits. Il suffit d'adhérer à l'association et d'acheter des cartes de boulons, monnaie virtuelle. L'un des objectifs : inciter à consommer plus raisonnablement en empruntant plutôt qu'en achetant !

Permanences mardi et jeudi 17h-19h, samedi 9h30-12h.

Infos : 02 32 96 01 01



Le Sillage-Association

Le conseil



Un lieu pour construire

Au cœur d'un projet de rénovation urbaine, le quartier centre-ville République d'Elbeuf accueille un lieu d'information et de construction ouvert à tous. Au Petit Atelier, les habitants peuvent tout autant suivre et participer à l'évolution du projet au travers d'ateliers de concertation ou d'animations, que concrétiser leurs idées personnelles. Incubateur de projet participatif et citoyen (celui d'un mur végétalisé ou d'un bar à soupe...), cet espace offre de multiples outils : atelier numérique, plateforme mobilité, accompagnement d'entreprise... Des éco-ateliers (compost, du zéro déchet...) y sont aussi menés, notamment en lien avec Mon P'tit Atelier de la COP21. Le Petit Atelier, 25, rue de la République, Elbeuf. Ouvert mardi 10h-14h, vendredi 5h-19h, un samedi par mois 10h-12h.

L'initiative



Hibissap

Mohamed Lamine

Lauréat du concours Créactif, Mohamed Lamine lance Hibissap, une boisson 100% naturelle concoctée à partir de fleurs d'hibiscus. « Cette boisson est née lors de mon BTS en Science et Technologie des Aliments. Il fallait créer un produit alimentaire innovant qui corresponde à un besoin et réponde aux tendances du marché. Les retours sur la boisson ont été très positifs, j'ai donc décidé de poursuivre. » La boisson est composée de fleurs d'hibiscus, de tamarin (fruit exotique), orange, menthe et un peu de sucre. « Les fleurs proviennent du Sénégal, sont stockées dans une entreprise normande où est réalisée la boisson. Le produit s'inscrit dans une démarche de commerce équitable en versant 1 centime sur chaque bouteille aux producteurs de fleurs d'hibiscus. 5 600 bouteilles ont été produites. Vous pouvez les trouver dans une quinzaine de points de vente sur le territoire : restaurants, hôtels, bars, épicerie fines... » Grâce à la récompense du concours Créactifs, le lauréat va investir dans la logistique afin d'étendre ses points de vente au-delà de la métropole.



À VOUS DE JOUER !



Les Emplois en Seine

Osez !

À VOS CV !

300 employeurs, 4 000 offres proposées à ceux qui cherchent un emploi, une formation ou une orientation : le jeudi 5 et le vendredi 6 mars au Parc Expo, le salon Les Emplois en Seine est cette année encore le rendez-vous majeur du travail en Normandie.

Pour optimiser votre visite au salon et pour mettre un maximum de chances de votre côté, préparez-vous soigneusement : mettez à jour vos CV et rendez-vous sur le site web de l'événement dès le 20 février.

 carrefoursemploi.org

DROIT DE VOTE

Vous voulez voter aux élections municipales des 15 et 22 mars 2020 et vous n'êtes pas inscrit sur les listes électorales ? Rassurez-vous, il est maintenant possible de s'inscrire l'année même du scrutin. Mais faites vite quand même, vous avez jusqu'au 7 février !

 service-public.fr

DU BOIS MADE IN NORMANDIE

En élaboration depuis 2017, le Programme Régional de la Forêt et du Bois (PRFB) est en consultation finale. Ce programme de politique publique forestière à l'échelle de la Normandie a pour objectifs de mobiliser mieux et davantage le bois des forêts normandes, selon les principes de gestion durable, pour alimenter l'ensemble des entreprises de la filière et accompagner le développement de l'activité de transformation du bois dans le cadre de la croissance verte.

Il a donc des finalités économiques, environnementales et sociales.

 www.draaf.normandie.agriculture.gouv.fr/Elaboration-du-Programme-regionale

KATAPULTEZ VOS IDÉES !

Katapult, l'incubateur normand des entreprises socialement innovantes, lance un nouvel appel à candidatures. L'objectif : propulser quinze projets à fort potentiel de développement répondant à des besoins sociaux et environnementaux, nouveaux ou peu satisfaits en Normandie, grâce à un programme d'accompagnement d'un an. Consommation responsable, économie circulaire, insertion, mobilité... les défis à relever dans ces domaines ne manquent pas. Intéressés ? Vous avez jusqu'au 28 février pour proposer votre initiative !

 www.katapult.adress-normandie.org

BIENTÔT LE PRINTEMPS !

La nouvelle édition de SPRING se prépare. Le festival des nouvelles formes de cirque en Normandie vous donne rendez-vous, dans la métropole rouennaise et au-delà, dès le 5 mars et jusqu'au 5 avril. Acrobaties, tours de magie, poésies circassiennes... pour tous les âges, découvrez vite la programmation de cette nouvelle édition !

**Réservations ouvertes
dès le 17 février.**

 www.festival-spring.eu

Proposez !

Cette rubrique aurait pu s'appeler « Courrier des lecteurs », mais c'est « Proposez ! ».

Vous avez une question, une réaction, un commentaire, une proposition ?

Soumettez-les au Mag par email (mag@metropole-rouen-normandie.fr) ou par courrier à l'attention de la rédaction du Mag, Le 108, 108, allée François-Mitterrand, CS 50589, 76006 Rouen Cedex.

Tout courrier doit être signé. Cependant, vous pouvez demander à ce que seules vos initiales apparaissent en le précisant dans votre message.

TENTEZ VOTRE CHANCE

La Métropole et ses partenaires vous offrent des places pour assister à des spectacles dans des salles du territoire.

Pour tenter de gagner l'une des places mises en jeu en février, téléphoner **le lundi 3 février au 02 32 76 45 01 entre 10h30 et 11h.**

6 places à gagner

SOUS D'AUTRES CIEUX

Un homme quitte sa ville ravagée par les flammes. Avec un groupe de survivants, ils voguent en quête d'une terre hospitalière.

Mercredi 5 février à 20h, à l'Espace Marc-Sanguier à Mont-Saint-Aignan. À partir de 14 ans.

 cdn-normandierouen.fr

Mardi 11 février à 20h30, Trianon à Sotteville-lès-Rouen.

 www.trianontransatlantique.com

20 places à gagner

PERCHE ÉLITE TOUR (lire p. 5, 16)

Samedi 8 février au Kindarena à Rouen.

 kindarena.fr

8 places à gagner

LES PRINCESSES (lire page 17)

Judi 6 février à 19h30, au Cirque Théâtre d'Elbeuf. À partir de 8 ans.

 cirquetheatre-elbeuf.com

2 places à gagner

ANGE



© Marion Sagol

4 places à gagner

ALEXIS HK

Pour son 6^e album *Comme un ours*, le chanteur donne des coups de griffes rappelant ceux de son maître Brassens. Avec sa voix chaude, il pose un regard émouvant sur le monde.

Ce pionnier intarissable sur le terrain de jeu du rock progressif séduit un public fidèle par sa



Alexis HK

© Pierre Leblanc

générosité et son lyrisme atypique. Vendredi 14 février à 20h à L'Avant-Scène à Grand-Couronne.

 grand-couronne.fr

10 entrées à gagner

LOISIRSLAND (lire p. 15)

Du 18 février au 1^{er} mars, au Parc des expositions à Grand Quevilly.

 www.loisirsland.com



D'autres jeux-concours sur la page Facebook et le compte Instagram de la Métropole.

MES MOIRES

Deux nouveautés fantastiques

Créées par deux passionnés de mythologie grecque autour des albums de l'Olympe Académie, les éditions Mes Moires accueillent deux nouvelles collections. L'Histoire, le fantastique, les contes et légendes, racontés aux enfants mais pas seulement, restent au cœur de cette maison d'édition familiale installée à Boos. Le premier tome de *La Brigade des Anges, L'imposteur*, met en scène quatre échanges, formateurs de la nouvelle promo de cette académie céleste.

Avec *La Légende de la flûte d'or, Danaé*, vous suivrez les personnages des contes de fées (Alice, le père Noël, la reine des Neiges...) dans la quête de l'instrument légendaire.

Éditions Mes Moires.

Brigade des Anges, L'imposteur,

208 pages, 14 €,

La Légende de la flûte d'or, Danaé,
18 €.

Dès 10 ans.

mes-moires.fr



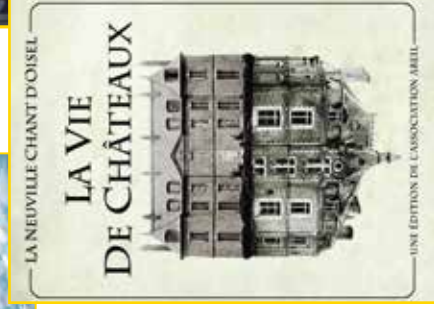
LIVING WEST

New Features & Old Stuff

Le groupe qui évolue dans la région rouennaise et parisienne depuis 2013 sort son deuxième album. Après *30...: Crisis* sorti en 2014, le trio privilégie la scène et le live (dont un concert au 106 ou encore à la Cigale) avant de servir une nouvelle compilation de 12 titres, aux sonorités de plus en plus ancrées dans un power-rock assumé. En bref, un chant clair, des riffs et des mélodies efficaces, qui voyagent entre la Californie et le Royaume-Uni. Après la crise de la trentaine, sujet de leur premier album, le trio semble trouver sa voie.

À découvrir sur scène au 3 pièces à Rouen le 7 février.

12 titres, 10 €, disponible sur www.livingwest.eu



GINETTE PATARD ET BRUNO DANIEL (ASSOCIATION ABEIL)

La vie de châteaux

C'est à partir d'une exposition sur les deux châteaux de La Neuville-Chant-d'Oisel que l'Association bénévole d'entraide et d'initiative (Abeil) a imaginé cet ouvrage. Fruit de recherches poussées, ce livre retrace l'histoire des deux domaines neuvillais, le château Anquetil et le château Chant-d'Oisel : leur construction, leurs propriétaires successifs, les illustres visiteurs qui y ont séjourné...

Une plongée inattendue et originale dans l'histoire du village.

Éditions Wozz, 140 pages, 18 €,

réservation au 06 82 64 86 06

et sur lανεuvilleduchantdoisel.over-blog.com

HENRY DECAËNS ET STÉPHANE L'HÔTE

Saint-Ouen, chef-d'œuvre du gothique rayonnant

Ses vitraux, ses grandes orgues Cavallé-Coj, ses proportions dignes d'une cathédrale, son élégance, sa luminosité exceptionnelle : joyau gothique, monument historique, l'abbatiale Saint-Ouen est aussi un lieu de culture accueillant spectacles, concerts et expositions. Henry

Decaëns nous invite à découvrir l'histoire et les trésors de ce monument dont l'édification a duré... 231 ans. « *En y entrant, on est donc surpris de sa parfaite unité qui montre que les différents maîtres d'œuvre se sont modestement effacés devant le projet défini au début du XIV^e siècle* », souligne, admiratif, l'auteur.

Éditions des Falaises,

112 pages, 22 €.



Parler avec les mains

À la tête de La Magouille, Cécile Lemaître et Solène Briquet en sont surtout les voix et les mains. Rencontrées au Conservatoire d'Amiens en option marionnettes, les deux Normandes ont créé la compagnie de théâtre à Rouen en 2008. Jamais seules sur scène, souvent même dans l'ombre de leurs pantins, elles s'entourent depuis 12 ans de personnages touchants, parfois troublants tant ils deviennent vivants... « *Il y a quelque chose de sacré avec les marionnettes, assure Solène. Elles fascinent à tous âges. À travers elles, on aborde tous les sujets, même les plus sensibles.* »

Depuis plusieurs années, les deux artistes participent au dispositif Culture Santé du CHU de Rouen. Après trois ans d'interventions au sein de l'Ehpad Boucicaut à Mont-Saint-Aignan, puis à l'hôpital d'Oissel, elles entament un nou-

Grâce à leurs marionnettes, Cécile Lemaître et Solène Briquet divertissent, sensibilisent et parfois libèrent la parole au cœur de l'hôpital.

veau projet au cœur du Pavillon de pédiatrie à Rouen.

« *L'objectif est d'offrir un accès à la culture à des publics parfois confinés, explique Cécile. Mais plus nous avançons dans notre travail, plus nous devenons un support de médiation, un allié pour les équipes médicales.* » Faciliter la toilette d'une personne âgée, motiver un enfant qui fait classe à l'hôpital, le distraire pendant ses soins en le laissant reproduire chaque geste sur ce compagnon inhabituel... La marionnette

apporte du bien-être et dédramatise certaines situations. Elle ouvre aussi le dialogue avec le personnel soignant : « *Nous avons créé Gaston, un retraité à taille humaine, que nous devons soutenir, porter, habiller... comme le font les soignants. On joue beaucoup sur cette corrélation. On nous a même sollicitées pour une formation de personnel !* »

Des rencontres enrichissantes et inspirantes : « *On est loin de la distance créée par la scène, là on entre dans l'intimité des personnes, elles se confient... cela nourrit nos recherches.* » Une première création, née de ces échanges, sera d'ailleurs à découvrir à la fin de l'année : *Feuferouïte*, l'histoire, très réaliste, d'une aide-soignante qui porte et supporte les anciens avec tendresse...





**NOUVELLE
APPLI MOBILITÉ**



myA
my àstuce

Pour des
déplacements faciles

