

ASSAINISSEMENT



RAPPORT ANNUEL 2019
SUR LE PRIX ET LA QUALITÉ DU SERVICE PUBLIC
D'ASSAINISSEMENT



métropole
ROUENORMANDIE

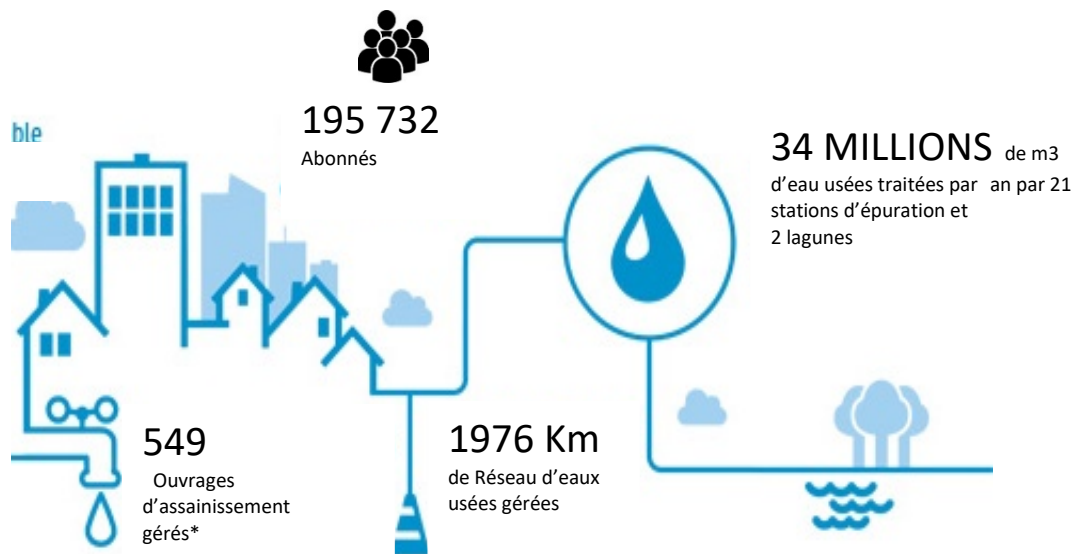
Sommaire

I. SOMMAIRE	1
II. PRESENTATION GENERALE DE L'ACTIVITE ASSAINISSEMENT DE LA METROPOLE-ROUEN-NORMANDIE	3
1. Les Chiffres Clés et faits Marquants 2019	3
2. Mode de gestion et d'organisation du service public de l'Assainissement de la Métropole-Rouen-Normandie	4
3. Indicateurs financiers de la Métropole-Rouen-Normandie en 2019	8
1) Les tarifs de l'assainissement et des autres prestations facturées aux abonnés	8
2) Recettes du service	8
3) Dépenses du service	9
4) Indicateurs financiers	9
4. Exploitation - Caractéristiques techniques	10
1) Indicateurs techniques	10
2) Patrimoine	10
3) Données clientèle - abonnés	10
4) Indicateurs de performance	11
5. Travaux réalisés sur le territoire de la Métropole en 2019	12
III. PRESENTATION PAR SERVICE	16
1. L'Assainissement Collectif exploité en Régie	16
1) Présentation du service	16
2) Indicateurs techniques	17
3) Patrimoine	18
4) Données clientèle - abonnés	18
5) Indicateurs de performance	19
2. Contrat pour l'exploitation des systèmes d'assainissement avec marché de prestation de service – Lot 1 Plateau Est	20
1) Présentation du service	20
2) Indicateurs techniques	20
3) Patrimoine	21
4) Données clientèle - abonnés	22
5) Indicateurs de performance	22
6) Indicateurs financiers	23
3. Contrat pour l'exploitation des systèmes d'assainissement avec marché de prestation de service – Lot 2 Secteur Duclair	24
1) Présentation du service	24
2) Indicateurs techniques	24
3) Patrimoine	25
4) Données clientèle - abonnés	26
5) Indicateurs de performance	26
6) Indicateurs financiers	27
4. Contrat pour l'exploitation des systèmes d'assainissement avec marché de prestation de service –Secteur Jumièges	28
1) Présentation du service	28

2) Indicateurs techniques	28
3) Patrimoine	29
4) Données clientèle - abonnés	30
5) Indicateurs de performance	30
6) Indicateurs financiers	31
5. Contrat pour l'exploitation avec marché de prestation de service de la station d'épuration Émeraude	32
1) Présentation du service	32
2) Indicateurs techniques	32
3) Patrimoine	33
4) Indicateurs de performance	33
5) Indicateurs financiers	33
6. Contrat pour l'exploitation avec marché de prestation de service des systèmes d'assainissement du Trait, de Saint Paër et d'Epinay sur Duclair	34
1) Présentation du service	34
2) Indicateurs techniques	34
3) Patrimoine	35
4) Données clientèle – abonnés	36
5) Indicateurs de performance	36
6) Indicateurs financiers	37
7. Contrat pour l'exploitation des systèmes d'assainissement de Saint Martin de Boscherville en Délégation de Service Public	38
1) Présentation du service	38
2) Indicateurs techniques	38
3) Patrimoine	39
4) Données clientèle – abonnés	39
5) Indicateurs de performance	39
6) Indicateurs financiers	40
8. Contrat pour l'exploitation du système de collecte et de la station d'épuration de Grand Couronne en Délégation de Service Public	41
1) Présentation du service	41
2) Indicateurs techniques	41
3) Patrimoine	42
4) Données clientèle – abonnés	42
5) Indicateurs de performance	42
6) Indicateurs financiers	43
9. L'Assainissement Non Collectif en Régie	44
1) Présentation du service	44
2) Indicateurs techniques	44
3) Indicateurs financiers	45
IV. LA DEMARCHE ENVIRONNEMENTALE DE L'ACTIVITE ASSAINISSEMENT AU SEIN DE LA METROPOLE ROUEN NORMANDIE	46
V. ANNEXES	48
Annexe 1 : Glossaire	49
Annexe 2 : Synthèse des données 2019	50
Annexe 3 : Délibération et Programme de travaux sur le territoire de la Métropole en 2020	52
Annexe 4 – Règlement d'Assainissement Collectif	54
Annexe 5 – Règlement d'Assainissement Non Collectif	54

Présentation Générale de l'activité ASSAINISSEMENT de la Métropole-Rouen-Normandie

1. Les Chiffres Clés et faits Marquants 2019



* Poste de relèvement, bassins enterrés de stockage

FAITS MARQUANTS

- Audit de renouvellement de la certification ISO 14001 version 2015 en avril 2019
- Mise en œuvre du projet d'adaptation de l'organisation des compétences eau-assainissement aux enjeux actuels et futurs de la Métropole
- STEP Emeraude : Janvier 2019 : fin de la mise en régime de l'extension de la STEP et juin 2019 : essais de garantie sur l'extension=> La capacité de traitement est passée de 85.000 m³/j à 150.000 m³/j permettant de limiter les situations de surcharge hydraulique et les écrêtages* (2 087 981 m³ de volume écrêté en 2017, 4 835 720 m³ en 2018 et 36 054 m³ en 2019). Les performances de la nouvelle file de traitement a permis de fiabiliser les performances globales de la station et d'améliorer l'abattement des paramètres azotés.
- Février 2019 : Nouveau marché d'exploitation de la station d'épuration Emeraude 2019-2025 attribué à SUEZ Meropur.
- Octobre 2019 : Arrêt de l'atelier incinération de la STEP de Saint Aubin Les Elbeuf. Les boues sont acheminées vers un Méthaniseur
- Fin de l'étude sur le devenir des boues de stations d'épuration et récupération d'énergie
- LUTTE CONTRE LA POLLUTION :
L'ouvrage « doublement de l'émissaire (à Rouen situé Quai de France / Boulevard du midi) a été réceptionné : 3 ouvrages en génie civil (répartition, by-pass et maillage), 1 170 ml de réseau DN1800 posés en Micro-tunnelier et 11 regards de visite ont été créés. Les objectifs étant de faciliter l'entretien et la réhabilitation ultérieure de l'émissaire déjà existant en le dévoyant et de permettre le transport jusqu'à la STEP des effluents par temps de pluie lorsque la seconde tranche sera réalisée.
- LUTTE CONTRE LES INONDATIONS :
La mise en sécurité de 25 barrages au niveau de bassin de régulation des eaux pluviales par la mise en place d'évacuateurs de crues sur tout le territoire de la MRN
Attributions de nouveaux marchés publics de prestation de service pour l'exploitation des systèmes d'assainissement de Saint Martin de Bocheville et des secteurs de « Duclair » et « Jumièges ».
- LUBRIZOL :
En Septembre 2019, les équipes de l'Assainissement sont également intervenues suite à l'incendie de l'entreprise Lubrizol afin de créer un barrage dans l'émissaire pluvial pour stopper l'écoulement d'effluents hydrocarbonés dans la Seine et d'organiser le pompage : plus de 1300 tonnes de produits aqueux ont été pompés et envoyés sur des sites de traitement.

* eau usée ayant subi un prétraitement (dégrillage, tamisage, dessablage et déshuilage) et une décantation primaire, rejeté en seine en cas de saturation du bassin tampon.

2. Mode de gestion et d'organisation du service public de l'Assainissement de la Métropole-Rouen-Normandie

Au 1er janvier 2015, la Métropole-Rouen-Normandie (MRN) succède à la CREA. Créée au 1er janvier 2010, la Communauté d'agglomération Rouen Elbeuf Austreberthe – CREA – est née du regroupement de 4 communautés :

- La Communauté d'Agglomération d'Elbeuf Boucles de Seine (CAEBS) constituée de 10 communes
- La Communauté d'Agglomération Rouennaise (CAR) constituée de 45 communes
- La Communauté de communes Seine-Austreberthe constituée de 14 communes
- La Communauté de communes du Trait-Yainville constituée de 2 communes

❖ Organisation du service public de l'Assainissement

Le service public de l'Assainissement est géré au niveau d'un Etablissement Public de Coopération Intercommunal (EPCI), La Métropole Rouen Normandie.

- Il a pour compétences la collecte, le transport et le traitement des eaux usées, des eaux pluviales ainsi que des ruissellements
- Il est constitué de **23 systèmes d'Assainissement** (ensemble de réseaux de collecte des eaux usées acheminées vers une station d'épuration) :
 - Système d'assainissement d'Emeraude ;
 - Système d'assainissement de Grand Quevilly ;
 - Système d'assainissement de Grand Couronne ;
 - Système d'assainissement de Sahurs ;
 - Système d'assainissement de Saint Pierre de Manneville ;
 - Système d'assainissement de Boos ;
 - Système d'assainissement de Gouy ;
 - Système d'assainissement de La Neuville Chant d'Oisel ;
 - Système d'assainissement de Montmain ;
 - Système d'assainissement de Quévreville la Poterie.
 - Système d'assainissement de Saint Aubin les Elbeuf.
 - Système d'assainissement de Yainville ;
 - Système d'assainissement de Jumièges ;
 - Système d'assainissement du Mesnil sous Jumièges ;
 - Système d'assainissement d'Hénoville ;
 - Système d'assainissement de Duclair ;
 - Système d'assainissement de Duclair – Bord de Seine ;
 - Système d'assainissement de Bardouville ;
 - Système d'assainissement d'Anneville-Ambourville ;
 - Système d'assainissement du Trait ;
 - Système d'assainissement de Saint Martin de Boscherville ;
 - Système d'assainissement de Saint Paër ;
 - Système d'assainissement d'Épinay sur Duclair ;

ainsi que le système de collecte de Saint Pierre de Varengeville.

- **70 communes** sont adhérentes au service d'assainissement sur les 71 communes de la MRN, la commune d'Yville sur Seine étant dans sa totalité en assainissement non collectif, soit **496 724 habitants**, donnée INSEE, où sont répartis **195 732 abonnés** au service.

Des communes hors du périmètre de la Métropole Rouen Normandie sont reliées :

- au système d'assainissement d'Emeraude : La Vaupalière, Montigny, Pissy Pôville, Préaux, Quincampoix et Saint Jean du Cardonnay.
- au système d'assainissement de Montmain : Bois d'Ennebourg, Bois l'Evêque, Fresne le Plan, Mesnil Raoul
- au système d'assainissement de Saint Aubin les Elbeuf : Saint Pierre des Fleurs, Saint Didier des Bois, Saint Ouen du Tilleul, La Saussaye, Bosnormand, Bosc Roger en Roumois, Thuit Anger
- au système d'assainissement du Trait : *Rives-en-Seine (Hameau de Gauville)**

Le service public de l'Assainissement est géré selon différents modes d'exploitation (Régie, Contrat d'affermage, Délégation de service public (DSP), Contrat de prestation de service).

Il gère en Régie les systèmes d'assainissement (collecte, transport et traitement des eaux usées) de Saint Aubin les Elbeuf, Grand Quevilly, Sahurs et Saint Pierre de Manneville, ainsi que les systèmes de collecte Émeraude et ceux des communes de La Bouille et de Moulineaux.

Le service public de l'Assainissement est rattaché au Département « Service aux usagers et transitions écologique de la Métropole qui comprend notamment une direction Cycle de l'eau et une Direction Eau/Assainissement-Régies.

La Direction Cycle de l'eau est constituée :

- Du service en charge des études directrice et du grand cycle de l'eau

- De la Direction Adjointe maîtrise d'ouvrage de l'eau et de l'Assainissement en charge de la connaissance et gestion patrimoniale, de la défense extérieure contre l'incendie et des avis réglementaires et de programmation et coordination des investissements



Périmètres des systèmes d'assainissement (en eq/hab) :

550 000 (Le Petit-Quevilly - EMERAUDE)	1 433 (Mesnil-sous-Jumièges)
110 000 (Saint-Aubin-lès-Elbeuf)	1 300 (Anneville-Ambourville)
58 000 (Le Grand-Quevilly)	1 250 (Jumièges)
20 000 (Grand-Couronne)	1 200 (Hénouville)
11 000 (Le Trait)	1 200 (Quévreville-la-Poterie)
5 000 (Gouy)	1 200 (Sahurs)
4 500 (Montmain)	1 000 (Saint-Paër)
4 000 (Duclair)	800 (Saint-Pierre-de-Manneville)
3 500 (Boos)	500 (Bardouville)
2 500 (Yainville)	400 (Epinay-sur-Duclair)
2 500 (La Neuville Chant d'Oisel)	200 (Duclair-Bord de Seine)
2 000 (Saint-Martin-de-Boscherville)	Commune rattachée à la STEP de Villers Ecalles

— Périmètre de La Métropole Rouen Normandie

Stations d'épuration et Exploitants :

- ★ REGIE - METROPOLE ROUEN NORMANDIE
 - ★ VEOLIA EAU - AGENCE BRAY ET CAUX
 - ★ SUEZ (MEROPUR)
 - ★ EAUX DE NORMANDIE
 - ★ STGS
- * Exploitant du réseau peut être différent de celui de la station d'épuration

La Direction Eau/Assainissement-Régies est organisée en cinq Directions Adjointes chargées respectivement :

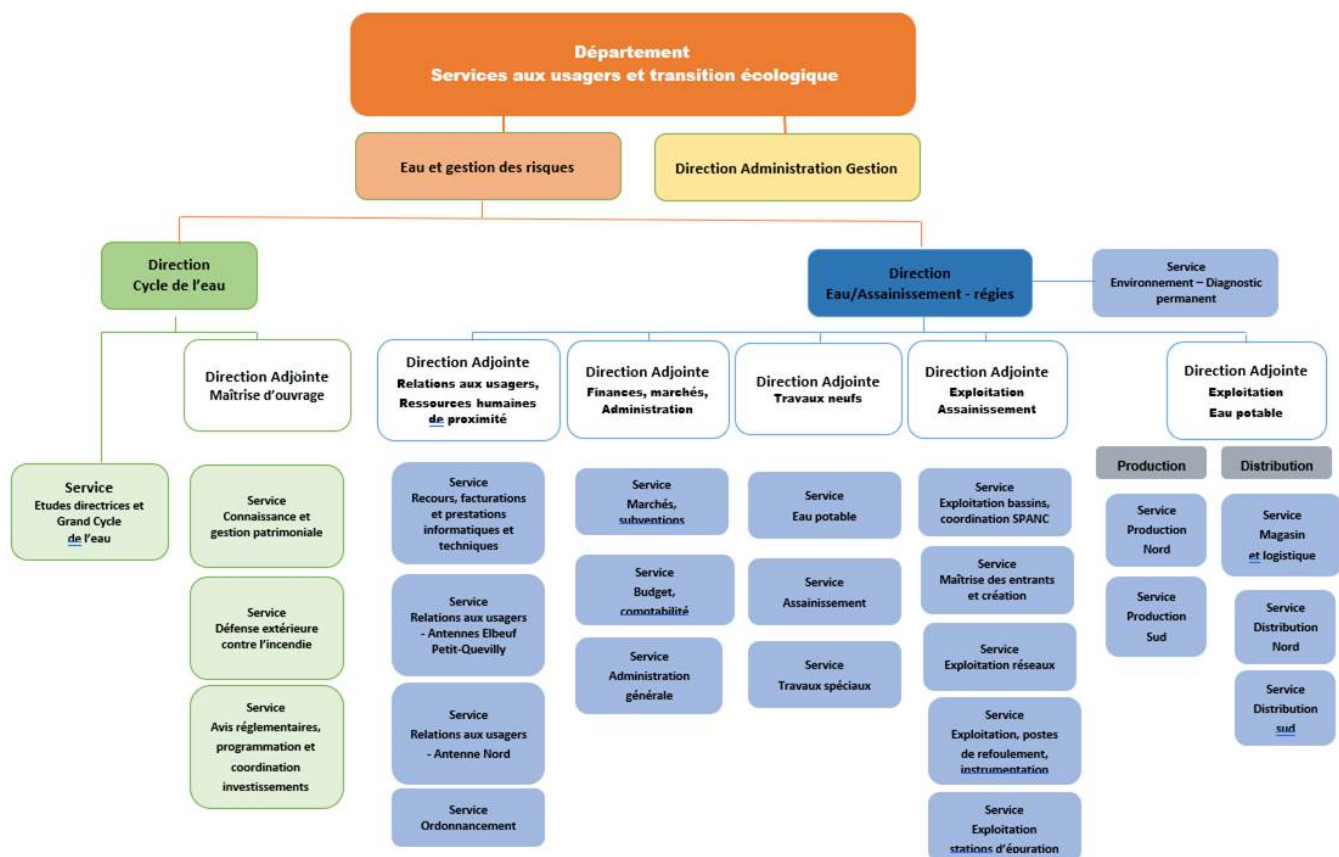
- De la relation aux usagers (Gestion des abonnés, Facturation, recours, ordonnancement...) et des ressources humaines de proximité
- Des finances, des marchés publics et de l'Administration
- des travaux neufs (dans la plupart des cas maîtrise d'œuvre) : réhabilitation et construction de nouveaux réseaux et ouvrages, instruction des raccordements sur le réseau,
- De l'exploitation et du contrôle de l'exploitation des ouvrages existants (réseaux eaux usées et eaux pluviales, postes de refoulement, ouvrages de régulation et de stockage des eaux pluviales, stations d'épuration), du contrôle des délégataires et marchés de prestations de service, de l'instrumentation, de la coordination du contrôle des dispositifs d'assainissement collectifs, du contrôle, de l'entretien et de la réhabilitation des dispositifs d'assainissement non collectifs ainsi que du suivi des industriels,
- De la production et la distribution de l'eau potable, de l'Entretien et le renouvellement des ouvrages, du contrôle des délégataires et marchés de prestations de service, de la gestion des magasins et logistique, du diagnostic permanent et de recherche de fuite

La Direction Eau/Assainissement-Régies intègre le Service Environnement / autosurveillance des réseaux et diagnostic permanent

En outre, il existe des activités transversales en lien avec le Département « Service aux usagers et transitions écologique de la Métropole : La Direction Administration et gestion, le service Prévention Hygiène et sécurité ...

L'effectif du service public de l'Assainissement est d'environ 140 agents.

Enfin, le personnel des entreprises prestataires intervenant en permanence sur les réseaux et les stations d'épuration est estimé à une cinquantaine de personnes.



METROPOLE ROUEN NORMANDIE

MODE DE GESTION DE L'ASSAINISSEMENT au 1er Février 2019



- Réseau + STEP en Régie METROPOLE ROUEN NORMANDIE
- Réseau + STEP en marché de prestation de service - EAUX DE NORMANDIE - (échéance au 31/12/2020)
- Régie en Régie METROPOLE ROUEN NORMANDIE
- Réseau + STEP en marché public de service - STGS - (échéance au 31/12/2019)
- Réseau + STEP en marché public de service - VEOLIA EAU - (échéance au 31/12/2019)
- Réseau EP - REGIE METROPOLE ROUEN NORMANDIE STEP + Réseau
EU - Marché public de service - VEOLIA EAU - (échéance au 31/12/2020)
- Réseau en affermage - VEOLIA EAU - (échéance au 06/03/2020)
- Réseau + STEP en délégation de service public - VEOLIA EAU - (échéance au 31/12/2019)
- STEP en affermage - VEOLIA EAU - (échéance au 06/03/2020)
- STEP en marché de prestation de service - SUEZ (MEROPUR) - (échéance au 31/01/2025)
- EAU Commune exclusivement en ANC

3. Indicateurs financiers de la Métropole-Rouen-Normandie en 2019

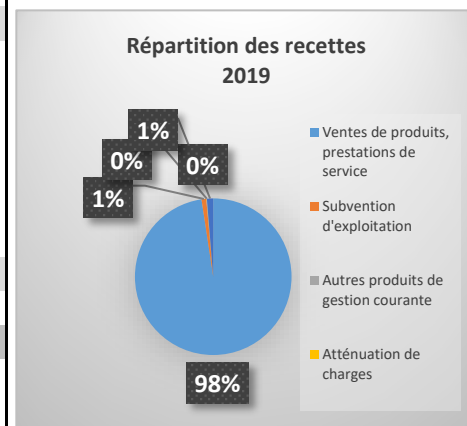
1) Les tarifs de l'assainissement et des autres prestations facturées aux abonnés

DATE DE LA DELIBERATION	N°	OBJET
Conseil du 17/12/18	C2018_0684	Eau et Assainissement tarifs 2019 : - Redevance d'assainissement collectif - Redevance d'investissement - Participation pour le Financement de l'Assainissement Collectif "domestiques" et "assimilés domestiques" - Redevance d'assainissement non collectif
Conseil du 17/12/18	C2018_0689	Step Emeraude et de Saint aubin Les Elbeuf - Tarifs applicables au 1er janvier 2019 : - Apports de boues pâteuses ou liquides - Apports de matières de vidange - Apports de sables de curage - Analyses - Vente de sables roulés issus de l'UTS - Apports de graisses
Conseil du 17/12/18	C2018_0688	Régie publique de l'Assainissement - Interventions ponctuelles, urgentes ou spécifiques réalisées par les agents - Actualisation des tarifs applicables au 1er janvier 2019
Conseil du 13/12/2001	4	Autorisation de rejets d'effluents non domestiques - Pénalités.

2) Recettes du service

Recettes (montants en euros HT)

RECETTES DE FONCTIONNEMENT	CA 2017	CA 2018	CA 2019	N/N-1 (en %)
Ventes de produits, prestations de service	39 928 553,84	38 432 574,95	43 011 886,04	+ 12%
Autres taxes et redevances		0,00	1 289 918,32 (4)	
Travaux	3 338 497,01	1 868 764,17	3 137 224,97	+ 68%
Travaux de branchements	167 209,61	234 438,18	368 310,71	+ 57%
Participation de raccordement aux égouts	3 171 287,40 (1)	1 634 325,99	2 768 914,26	+ 69%
Prestations de service	36 344 957,29	36 406 826,40	38 396 877,50	+ 5%
Redevance d'assainissement collectif	25 797 655,04	27 040 668,55 (2)	29 969 915,47	+ 11%
Redevance pour modernisation des réseaux de collecte	6 100 546,54	4 990 121,41	4 132 396,86	-17%
Redevance d'assainissement non collectif	99 730,00	94 550,00	38 145,00	-60%
Contribution du budget principal à l'évacuation des eaux pluviales	3 952 431,00	3 952 431,00	3 952 431,00	0%
Autres prestations de services (5)	394 594,71	329 055,44	303 989,17	-8%
Produits des activités annexes	245 099,54	156 984,38	187 865,25	+ 20%
Subvention d'exploitation	2 270 961,48	2 707 310,31	426 504,32	-84%
Primes d'épuration	2 198 814,48	2 602 611,31	379 822,32 (7)	-85%
Autres subventions d'exploitation (6)	72 147,00	104 699,00	46 682,00	-55%
Autres produits de gestion courante	372 328,97	1 346 068,45 (3)	40 040,23	-97%
Atténuation de charges	33 303,21	23 746,04	19 378,30	-18%
Produits exceptionnels	436 983,35	747 556,17	571 821,80	-24%
Reprise sur amortissement	424 096,19	536 780,15	371 311,14	-31%
Autres	12 887,16	210 776,02	200 510,66	-5%
Total des recettes de fonctionnement	43 042 130,85	43 257 255,92	44 069 630,69	+ 2%



(1) l'année 2017 a été une année exceptionnelle de rattrapage du retard de facturation des années antérieures

(2) Progression normale des tarifs et prise en régie de la DSP de St Paër

(3) Remboursement redevance modernisation année 2016 (antenne 256) suite à un trop versé

(4) Redevance pour compensation de la baisse des subventions de l'AESN (11^{ème} programme)

(5) Participation des communes extérieures, réalisation des études de réhabilitation ANC

(6) Subvention Diagnostics et réhabilitations ANC

(7) Faible recettes des subventions de l'AESN (11^{ème} programme) principalement lié au décalage de perception de la prime pour épuration de la STEP Emeraude

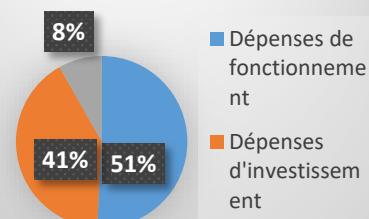
3) Dépenses du service

Dépenses (montants en euros HT)

CHARGES	CA 2017	CA 2018	CA 2019
Dépenses de fonctionnement	32 272 975	31 936 710	22 403 416*
Dépenses d'investissement	23 710 190	26 624 729	18 050 459*
Charge de la dette	2 838 144	3 589 218	3 603 382
Total	58 821 309	61 534 657	44 057 257

* Suite à la création juridique et comptable de la Régie de l'Assainissement, il n'a pas été possible de rattacher les dépenses de fin d'année de l'exercice 2019.

Répartition des dépenses 2019



4) Indicateurs financiers

Montant des abandons de créances :

La Métropole a signé une convention avec le Conseil Général de Seine-Maritime pour la gestion du Fonds de Solidarité Logement. Dans ce cadre, les montants versés pour 2019 s'élèvent à **45 000 €**. Ce fonds est directement géré par le Conseil Général de Seine-Maritime.

Dettes de la collectivité :

	2016	2017	2018	2019	N/N-1(en %)
Durée extinction de la dette [P256.2] – en années	2,37	2,64	3,29	1,57	- 52 %
En cours de la dette au 31 décembre	30 081 994	37 735 902	36 550 697	33 566 749	- 8 %
Montant remboursé durant l'exercice	2 946 556	3 096 453	3 136 214	3 915 083	+ 25 %
❖ dont en capital	2 675 406	2 838 144	2 910 221	3 603 382	+ 24 %
❖ dont en intérêts	271 150	258 309	225 992	311 700	+ 38 %

Montant des amortissements :

La collectivité a réalisé des amortissements dont le montant en € s'élève à :

	2016	2017	2018	2019	N/N-1(en %)
Amortissements	10 187 710	10 304 818	10 503 471	10 670 085	+ 1,6 %

Financement des investissements

€ HT	2016	2017	2018	2019	N/N-1(en %)
Montant des travaux réalisés pendant le dernier exercice budgétaire	15 383 732	19 445 401	26 624 729	18 050 459	- 32 %
Montant des subventions accordées pour ces travaux	2 221 442	6 044 500	8 257 925	3 707 968	- 55 %

Mission coopération décentralisée :

Il n'y a pas eu de dépense en 2019.

4. Exploitation - Caractéristiques techniques

1) Indicateurs techniques

Métropole Rouen Normandie	2017	2018	2019	N/N-1 (en %)	Commentaire
Collecte et transports des eaux usées					
Nombre de désobstruction sur réseau	957	923	518	- 44 %	
Longueur de canalisation curée (km)	320	262	340	+ 30 %	- 2016 et 2017 (Eaux usées + eaux pluviales) - 2018 (Uniquement Eaux usées)
La Dépollution des eaux usées					
Volume arrivant (collecté en m³) aux STEP	36 328 585	42 169 620	39 512 218	-6,3%	2018 : Crues et pluies de janvier 2018 2019 : Diminution de la pluviométrie de 4%
Charge moyenne annuelle entrante (en kg/an de DBO ₅)	7 839 565	7 775 978	7 855 099	+0,8%	
Volume traité (en m³)	35 122 427	37 594 808	40 173 461	+6,9%	
Les sous-produits					
Boues produites en Tonne de Matière Sèche (TMS) (en entrée de centrifugeuse)	9 471	8 782	9 653	+9,9%	
Refus de dégrillage évacués (en Tonne)	1 129	921	870	-5,5%	
Sables évacués (en Tonne)	1 629	1 265	1 020	-19,4%	

2) Patrimoine

Métropole Rouen Normandie	2019
Linéaire du réseau EU séparatif (km)	1 293
Linéaire du réseau EU unitaire (km)	683
Linéaire du réseau EP	781
Linéaire total du réseau de collecte (km) [EU+EP+UN]	2 769
% réseau EU / linéaire total du réseau EU / UN (km)	65%
% réseau UN / linéaire total du réseau EU/UN (km)	35%
Nombre de déversoirs d'orage	98
Nombre de postes de relèvements	538
Nombre de bassins de régulation des EP à ciel ouvert	199
Nombre de bassins enterrés EU	12
Nombre de bassins enterrés UN	9
Nombre de bassins enterrés EP	5
Total bassins	26
Nombre de chambres à sable	144
Nombre de station d'épuration	21
Nombre de Lagune	2

3) Données clientèle - abonnés

Métropole Rouen Normandie	2017	2018	2019	N/N-1 (en %)
Nombre d'abonnés au service	189 431	192 489	195 732	+1,7%
Nombre d'industriels recensés à autoriser	254	228	200	-9,5%
Nombre d'industriels autorisés sur EU	112	113	110*	-2,7%
Nombre d'industriels autorisés sur EP	10	12	12	-
Nombre d'industriels total autorisés	122	125	122	-2,4%

*Mise à jour de la base de données des industriels avec requalification des entreprises en « non soumise à autorisation » (changement de process ou assimilée domestique) et 6 Arrêtés d'Autorisation de Déversement (AAD) ont été signés en 2019

4) Indicateurs de performance

Métropole Rouen Normandie		2017	2018	2019	N/N-1 (en %)
D201,0	Estimation du nombre d'habitants desservis par un réseau d'EU	487 896	488 579	486 069	-0,5%
D202,0	Nombre d'Arrêté d'Autorisation de Déversement (AAD) au réseau EU	112	113	110***	-2,7%
D203,0	Quantité de boues issues des ouvrages d'épuration (en tonne de matière sèche) = Boues évacuées en vue de leur valorisation ou élimination (après centrifugation et Hors apport extérieur	9 471	8 875	9 244	+4,2
P201,1	Taux de desserte des réseaux	99,9	99,7	99,7%	-
P202,2	Indice de connaissance et de gestion patrimoniale des réseaux (Note sur 120)	78,5	78,5	78,4	-0,1%
P203,3	Conformité de la collecte	100	100	En attente décision DDTM	-
P204,3	Conformité des équipements des STEP	99,8	99,8	En attente décision DDTM	-
P205,3	Conformité des performances des STEP (1)	99,4	99,8	En attente décision DDTM	-18,6%
P206,3	Taux de boues évacuées	100 %	100 %	100%	-
P251,1	Taux de débordement dans les locaux des usagers (Valeur pour 1 000 habitants desservis)	0,00	0,00	0,00	-
P252,2	Nombre de points nécessitant des interventions fréquentes/100 km de réseau	26,4	9,69**	7,88	-18,6%
P253,2	Taux moyen de renouvellement des réseaux sur 5 ans	0,09	0,22	0,19	-13,6%
P254,3	Conformité performance des STEP / acte individuel	99,9	97,7	100%	
P255,3	Indice de connaissance des rejets au milieu naturel (Note sur 120)	108	108	108	-
P257.1	Taux d'impayés N-1*	-	3.29*	En attente donnée MRN	-
P258,1	Taux de réclamations (Nombre de réclamations pour 1 000 abonnés) *	0,22	0,23	0,12	-47,8%

* données globales Métropole Rouen Normandie

** Mise à niveau de l'indicateur : en 2018, seules les interventions réseau ont été comptabilisées

*** Mise à jour de la base de données des industriels avec requalification des entreprises en « non soumise à autorisation » (changement de process ou assimilée domestique) et 6 Arrêtés d'Autorisation de Déversement (AAD) ont été signés en 2019

5. Travaux réalisés sur le territoire de la Métropole en 2019

19 chantiers et 1 opération spéciale relative à la mise en sécurité de 25 barrages ont été réceptionnés en 2019 représentant un montant total de plus de 9,6 M€. (Travaux d'extension, de réhabilitation et de renforcement des réseaux) :

COMMUNE	Adresse	Opération	Montant CA en € HT
DEVILLE LES ROUEN	Rue Joseph Hue	Réhabilitation EU et EP	34 196
LE HOULME	Route de Dieppe - Rue du général de Gaulle	Remplacement de 650 ml de réseau pluvial	373 358
MALAUNAY	Rue Notre Dame des Champs	Extension réseau pluvial	87 485
MALAUNAY	Rue du Bois Ricard	Extension EU	134 482
MAROMME	Impasse Trotteux	Extension lotissement EP	130 910
NOTRE DAME DE BONDEVILLE	Rue Prévert	Remplacement canalisation EP	120 134
OISSEL	Rue Émile Zola	Réhabilitation EU et EP	175 397
RONCHEROLLES SUR LE VIVIER	Rue du Clos Fleury	Extension EU	45 434
ROUEN	Boulevard des Belges, Place Cauchoise, Boulevard de la Marne	Réhabilitation réseau unitaire	2 103 160
ROUEN	Quai de France / Boulevard du Midi	Doublement de l'émissaire – STEP Emeraude. (Tranche 1, Pont Guillaume à Pont Flaubert)	4 659 938
ROUEN	Parking Leverrier	Extension EP	32 449
ROUEN	Boulevard d'Orléans	Réhabilitation réseaux Unitaire	66 000
ROUEN	Rue Saint Etienne des Tonneliers- rue de Savonnerie	Réhabilitation réseau EU+EP	276 587
ROUEN	Rue Massenet	Réhabilitation UN	50 559
ROUEN	Place Tissot (Gare)	Renouvellement réseau EU + EP	96 292
SAINT ETIENNE DU ROUVRAY	Quartier des Serres	Réhabilitation Réseau Unitaire	506 807
SAINT PIERRE LES ELBEUF- Caudebec les elbeuf	Rue Lamartine à Caudebec lès Elbeuf et Bonport à Saint Pierre lès Elbeuf et rue aux saulniers	Remplacement du poste et de la canalisation de refoulement existante	96 163
TOURVILLE LA RIVIERE	Rue Casanova et de l'Eglise	Réhabilitation réseau EP	60 645
TOURVILLE LA RIVIERE	Za La Garenne	Création de réseaux EU	<i>Intégré aux travaux de voirie</i>
Territoire de la MRN	-	Barrages : surverses Mise en sécurité de barrages par la mise en place d'évacuateurs de crues	566 133

Les travaux de renouvellement ou de réhabilitation réalisés dans le cadre de l'exploitation des réseaux, postes de refoulement et stations d'épuration, par la Métropole Rouen Normandie et ses délégataires, dans le cadre de leur délégation de service public, sont présentés ci-dessous :

Commune	N° poste de refoulement ou Rue ou Nom de la station d'épuration	Opération
Amfreville la Mi-Voie	Rue des Écureuils	Réfection étanchéité dans boîte de branchement
Bois Guillaume	Route de Neufchâtel	Remplacement branchement et mise à niveau de la boîte
Bois Guillaume	Route de la Bretèque	Réfection scellement tampon
Boos	Station d'épuration	Réfection de la lagune suite à un effondrement
Bosc Roger en Roumois	PR706	Réfection système de pompe
Canteleu	Rue Saint Pierre	Remplacement de 25ml de canalisation fibro D250
Canteleu	Route de Duclair	Réparation réseau EU
Caudebec les Elbeuf	Rue de la Porte Verte	Réparation EP 9ml D110
Caudebec les Elbeuf	Rue des Champs	Réparation réseau 5ml D200
Duclair	Rue Mustad	Réparation collecteur pluvial
Elbeuf	Rue Berthelot	Réfection gargouille
Elbeuf	Rue Berthelot	Réfection gargouille
Elbeuf	Rue Mouchel	Réparation branchement 4ml D160
Elbeuf	Rue de la République	Réparation EP 34ml D125
Elbeuf	Rue des Pommiers	Réparation branchement 6ml D160
Épinay sur Duclair	PR LE BOURG	Renouvellement pompe n°2
Épinay sur Duclair	PR VIEIL ÉPINAY	Renouvellement pompe
Épinay sur Duclair	PR LE BOURG	Renouvellement barre de guidage des 2 pompes
Freneuse	Côte aux Blancs	Réparation EU 34ml D160
Freneuse	PR1 102	Changement vannes et clapets
Freneuse	PR1 102	Changement vannes et clapets
Freneuse	PR1 103	Changement vannes et clapets
Freneuse	PR1 103	Changement vannes et clapets
Grand Couronne	Station d'épuration	Renouvellement de la pompe 2 du bassin tampon eaux brutes
Grand Couronne	Station d'épuration	Renouvellement de la pompe de dessablage
Grand Couronne	Station d'épuration	Renouvellement du ventilateur 3 de la désodorisation
Grand Couronne	Station d'épuration	Renouvellement du débitmètre de débordement du bassin tampon
Grand Couronne	Station d'épuration	Remplacement du groupe froid du préleveur des eaux brutes
Grand Couronne	Station d'épuration	Renouvellement du portail d'entrée
Grand Couronne	Station d'épuration	Renouvellement des paliers du pont suceur racleur
Grand Couronne	PR DUVAL	Renouvellement de la pompe 2
Grand Couronne	Station d'épuration	Remplacement de la sonde de surverse du bassin tampon
Grand Couronne	Station d'épuration	Remplacement du groupe froid préleveur eau de sortie
Grand Quevilly	Mail du Laatzen	Reprise réseau EP D200
Grand Quevilly	Station d'épuration	Renouvellement du groupe de surpression d'eaux industrielles
Hénouville	Station d'épuration	Remplacement pompe 2 du PR sortie eau traitée
Hénouville	Station d'épuration	Moteur surpresseur aération
Hénouville	Station d'épuration	Étage de surpression du surpresseur aération
Hénouville	Station d'épuration	Pied d'assise du PR Eau Brute
Hénouville	PR ORÉE DE LA FORÊT	Renouvellement armoire électrique
Isneauville	Rue de la Campagne	Remplacement d'un branchement unitaire sur trottoir et chaussée
Isneauville	Église angle Mont Roty	Réparation collecteur D200 + brt EP D300 béton
Isneauville	Église angle sentier Église	Réparation 3m D200
Jumièges	PR RUE DU CLOS	Renouvellement pompe 1
Jumièges	PR DU PERREY	Renouvellement pompe 2
Jumièges	Station d'épuration	Pompe 1 recirculation du traitement biologique
La Bouille	Rue de la République	Remplacement réseau EP D250 sur 22ml
Le Houllme	Impasse Couvreur	Remplacement branchement sur 5,5m + mise à niveau tampon
Le Houllme	République	Reprise 12m EP D300 + 5,5m branchement EU
Le Mesnil Esnard	PR114	Changement des barres de guidage vannes clapets et refoulement
Le Mesnil sous Jumièges	Station d'épuration	Débitmètre ultrasonique sortie eau traitée
Le Trait	Rue Aristide Briand	Réparation branchement EU
Le Trait	Station d'épuration	Renouvellement sonde de niveau et transmetteur centrale sous- vide
Le Trait	SANOFI	Remplacement clapet valve sous- vide
Le Trait	Rue du Val des Noyers	Remplacement des 2 tampons EU + 1 EP
Le Trait	Rue Gay Lussac	Remplacement tampon EU
Le Trait	Station d'épuration	Remplacement électrovanne atelier préparation polymère
Le Trait	PR BRAZZA	Remplacement régulateur de niveau et support
Le Trait	Rue Denis Papin	Remplacement tampon
Le Trait	PR LE BAC	Remplacement roue pompe 2
Le Trait	Station d'épuration	Renouvellement malaxeur boues chaulées
Le Trait	Station d'épuration	Renouvellement motoréducteur convoyeur boues sortie centrif.
Le Trait	Station d'épuration	Remplacement auge téflon convoyeur boues sortie centrif.
Le Trait	Station d'épuration	Renouvellement transmetteur +sonde ultrason du débitmètre du canal de rejet

Commune	N° poste de refoulement ou Rue ou Nom de la station d'épuration	Opération
Le Trait	Station d'épuration	Renouvellement préleveur automatique eau traitée
Le Trait	PR MAISON BLANCHE, D. PAPIN, BRAZZA et PETIT NANTES	Remplacement compteur EDF en Linky
Le Trait	Station d'épuration	Renouvellement pompe de circulation n°1
Le Trait	Rond-Point Rollon/Rue Clémenceau	Remplacement tampon EP
Le Trait	Station d'épuration	Remplacement paliers moteur ventilateur n°2
Le Trait	Station d'épuration	Renouvellement pompe toutes eaux
Le Trait	Station d'épuration	Renouvellement débitmètre alimentation boues centrifugeuse
Le Trait	Rue Pasteur	Remplacement tampon EU
Le Trait	Rues Foch/Leroux	Remplacement tampons EU
Le Trait	N°17	Remplacement clapet valve sous-vide n°17
Malaunay	Rue de l'Église	Remplacement boîte de branchement
Montmain	Station d'épuration	Réparation de la conduite de recirculation
Moulineaux	Rue P. Varenne	Réfection réseau EP
Notre Dame de Bondeville	Cartier	Remplacement clapet
Oissel	Rue de l'Île du bras saint Martin	Réparation casse sur branchement
Orival	PR401	Réfection de poste
Orival	PR401	Réfection de poste
Petit Couronne	P. Corneille	Remplacement réseau EU cassé
Petit Couronne	Rue des Écoles	Réparation tuyau D160 fibro
Rouen	Rue Louis Aubert	Réparation branchement unitaire et reprise boîte
Rouen	Rue de Grieu	Reprise boîte de branchement non étanche sur trottoir
Rouen	Rues Lezurier de la Martel et St André	Réparation tête de regard
Rouen	Rue Lezurier et Guy de Maupassant	Remplacement d'un tampon de chaussée
Rouen	Rue Henri Lafosse	Reprise boîtes de branchement non étanches sur le trottoir
Rouen	Rue Jeanne d'Arc	Remplacement d'un branchement unitaire
Rouen	Rue Stanislas Girardin	Remplacement d'un branchement unitaire sur trottoir + reprise des boîtes
Rouen	Rue Sœur Marie Ernestine	Reprise boîte de branchement non étanche sur trottoir
Rouen	Rue des Bons Enfants	Réparation branchement unitaire sur voie piétonne
Rouen	Rue Saint Maur	Remplacement de 2 tampons
Rouen	Rue Saint Hilaire	Remplacement descente EP dans boîte
Rouen	Rue Louis Aubert	Reprise branchement EP sur trottoir + boîte non étanche
Rouen	Rue Cauchoise	Remplacement d'un branchement EU + reprise de boîte
Rouen	Rue de la Pie	Remplacement branchements unitaire
Rouen	Rue de Lausanne	Remplacement d'un branchement sur trottoir
Rouen	Rue du Champs des Oiseaux	Remplacement dalette sur tampon
Rouen	Place de l'Église Saint Gervais	Remplacement branchement unitaire sur 15m
Rouen	Route de Lyons la Forêt	Remplacement de 2 grilles concaves
Rouen	Rue Henri Gadeau de Kerville	Remplacement d'une grille EGTL
Rouen	Rue de Lessard	Remplacement de 59m de collecteur EU D200 + remplacement de 58m de collecteur EP D300
Sahurs	Résidence des Saules	Reprise boîte de branchement et réfection casse sur réseau
Sahurs	Résidence des Saules	Remplacement boîte de branchement sur trottoir
Saint Aubin les Elbeuf	Impasse Gambetta	Reprise réseau EU 15ml D160
Saint Aubin les Elbeuf	Rue de la Résistance	Réparation réseau 13,5ml D160
Saint Aubin les Elbeuf	PR913	Réparation conduite
Saint Étienne du Rouvray	Mimosas	Réparation D300 béton sur 3m
Saint Étienne du Rouvray	Rue Félix Faure	Réfection scellement
Saint Étienne du Rouvray	Rie Ampère	Reprise du réseau cassé
Saint Étienne du Rouvray	Rue des Mimosas	Réparation réseau béton D300
Saint Martin de Boscherville	PR DE LA CHAUSSÉE DES VIEUX	Renouvellement de la pompe 1
Saint Martin de Boscherville	Station d'épuration	Renouvellement de la pompe 2 des eaux traitées
Saint Martin de Boscherville	Station d'épuration	Renouvellement de la pompe 1 de recirculation
Saint Martin de Boscherville	PR DU HUIT MAI	Renouvellement de la pompe 1
Saint Martin du Vivier	Rue des Hameaux	Réparation de branchement EU
Saint Paër	PR LA GENTILLERIE	Remplacement régulateur de niveau bas
Saint Paër	PR ROUTE DE BOUVILLE	Renouvellement pompe n°2
Saint Paër	Station d'épuration	Remplacement compteur EDF en Linky
Saint Paër	Station d'épuration	Renouvellement groupe de pompage tonne à lisier
Saint Pierre de Manneville	Route de Quevillon	Reprise réseau EP
Saint Pierre de Manneville	Station d'épuration	Renouvellement de l'agitateur du bassin d'aération
Saint Pierre de Varengeville	PR CHEMIN DE LA BRIQUETTERIE	Renouvellement pompe 1
Saint Pierre de Varengeville	PR CHEMIN DE LA BRIQUETTERIE	Renouvellement barres de guidage pompe 1
Saint Pierre de Varengeville	PR CHEMIN DE LA BRIQUETTERIE	Renouvellement pied d'assise pompe 1
Saint Pierre de Varengeville	PR DES BROCHES	Renouvellement pompe 1
Saint Pierre de Varengeville	PR DES BROCHES	Renouvellement barres de guidage pompe 1
Saint Pierre de Varengeville	PR DES BROCHES	Renouvellement pied d'assise pompe 1
Saint Pierre de Varengeville	PR BOURG JOLY	Pied d'assise pompe 2
Saint Pierre de Varengeville	PR ROUTE DES CREPINS	Pied d'assise pompe 1
Saint Pierre de Varengeville	Rue du Château	Remplacement branchement EP en traversée de chaussée

Commune	N° poste de refoulement ou Rue ou Nom de la station d'épuration	Opération
Saint Pierre les Elbeuf	Ru Jean Rostand	Réparation gargouille 6ml D110 + tampon
Saint Pierre les Elbeuf	Rue de la Côte	Réfection et modification 4ml D160
Saint Pierre les Elbeuf	Route de Louviers	Remplacement gargouille
Sotteville les Rouen	Trianon	Remise en état canalisation T110
Sotteville les Rouen	Bruyère Saint Julien	Remplacement canalisation EU (15ml)
Sotteville les Rouen	Sergent Major Thieremberg	Réfection d'enrobé
Sotteville les Rouen	Rue B. Normand	Réfection réseau EU cassé
Sotteville les Rouen	Rue Jean Cécille	Réparation réseau
Sotteville les Rouen	Rue Corneille	Remplacement réseau EU cassé + réfection branchement
Sotteville les Rouen	Route de Paris	Réfection boîte de branchement non étanche
Sotteville sous val	PR1 302	Réfection de poste
Tourville la Rivière	Rue du Mesnil	Remplacement clapet en ligne
Tourville la Rivière	PR1 206	Réfection de poste
Yainville	PR ESSARTS	Renouvellement armoire électrique
Yainville	PR ESSARTS	Renouvellement lot de 3 trappes
Yainville	Station d'épuration	Remplacement débitmètre ultrasonique sortie eau traitée
Yainville	Station d'épuration	Remplacement potence de levage du PR arrivée eau brute

1. L'Assainissement Collectif exploité en Régie

1) Présentation du service

Le service exploite en régie 4 systèmes d'assainissement (Collecte, transport et traitement des eaux usées) de Saint Aubin les Elbeuf, Grand Quevilly, Sahurs et Saint Pierre de Manneville, ainsi que le système de collecte des eaux usées de Rouen et des communes de La Bouille et Moulineaux. Ce qui représente **51 communes** soit **449 068 habitants**, données INSEE, où sont répartis **176 975 abonnés** au service.

Répartition des communes par système d'assainissement :

❖ [Système d'assainissement de Saint Aubin les Elbeuf](#)

Les eaux usées de 17 communes sont collectées, transportées et traitées à la station d'épuration de Saint-Aubin-lès-Elbeuf, chemin du Port Angot.

– 10 communes sont membres de Métropole Rouen Normandie :

Caudebec-lès-Elbeuf	Orival
Cléon	Saint-Aubin-lès-Elbeuf
Elbeuf	Saint-Pierre-lès-Elbeuf
Freneuse	Sotteville sous le Val
La Londe	Tourville la Rivière

– 7 communes sont extérieures à la Métropole Rouen Normandie :

Bosc Roger en Roumois	La Saussaye
Saint Pierre des Fleurs	Bosnormand
Saint Ouen du Tilleul	Thuit Anger
Saint Didier des Bois	

❖ [Système d'assainissement de Grand Quevilly](#)

Les eaux usées de 4 communes sont collectées, transportées et traitées à la station d'épuration située à Grand Quevilly.

Ces 4 communes sont membres de la Métropole Rouen Normandie, il s'agit de :

Grand Quevilly	Petit Couronne
Hautot sur Seine	Val de la Haye

❖ [Système d'assainissement de Sahurs](#)

Les eaux usées de la commune de Sahurs, membre de la Métropole Rouen Normandie sont acheminées et traitées à la station d'épuration de Sahurs.

❖ [Système d'assainissement de Saint Pierre de Manneville](#)

Les eaux usées de la commune de Saint Pierre de Manneville, membre de la Métropole Rouen Normandie sont acheminées et traitées à la station d'épuration de Saint Pierre de Manneville.

❖ [Système de collecte de Rouen](#)

La Régie collecte les eaux usées de 35 communes qui sont acheminées et traitées à la station d'épuration Émeraude située à Petit Quevilly, cette station fait l'objet d'un marché de prestation de service attribué à Véolia Eau :

- 29 communes sont membres de la Métropole Rouen Normandie

Amfreville la Mivoie	Le Mesnil Esnard
Belbeuf	Malaunay
Bois Guillaume	Maromme
Bihorel	Mont Saint Aignan
Bonsecours	Notre Dame de Bondeville
Boos (une partie seulement)	Oissel
Canteleu	Petit Quevilly
Darnétal	Roncherolles sur le Vivier
Déville les Rouen	Rouen
Fontaine sous Préaux	Saint Aubin Épinay
Franqueville Saint Pierre	Saint Étienne du Rouvray
Houpeville	Saint Jacques sur Darnétal
Isneauville	Saint Léger du Bourg Denis
Le Houllme	Saint Martin du Vivier
Sotteville les Rouen	

- 6 communes sont extérieures à la Métropole Rouen Normandie

La Vaupalière	Préaux
Montigny	Quincampoix
Pissy-Pôville	Saint Jean du Cardonnay

❖ [Communes de La Bouille et Moulineaux](#)

La Régie collecte les eaux usées de ces deux communes, membres de la Métropole Rouen Normandie, qui sont acheminées et traitées à la station d'épuration de Grand Couronne, cette station fait l'objet d'une délégation de service public attribuée à Véolia Eau.

2) Indicateurs techniques

Collecte, transport et traitement des eaux usées

Régie	2017	2018	2019	N/N-1 (en %)	Commentaires
Collecte et transports des eaux usées					
Nombre de désobstruction sur réseau	900	884	481	-45,59%	
Longueur de canalisation curée (km)	287,87	228,9	297,38	+29,89%	- 2016 et 2017 (Eaux usées + eaux pluviales) - 2018 (Uniquement Eaux usées)
La Dépollution des eaux usées (hors STEP Émeraude)					
Volume arrivant (collecté en m ³) aux	5 781 919	6 397 358	5 835 567	-8,78%	
Charge entrante (en kg/an de DBO ₅)	1 502 851	1 254 910	1 372 671	+9,38%	
Volume traité (en m ³)	5 924 763	6 911 069	6 184 844**	-10,51%	
Les sous-produits (hors STEP Émeraude)					
Boues produites (en TMS) (en entrée de centrifugeuse)	1 702	1 667	1946	+16,74%	
Refus de dégrillage évacués et graisses (en T)	101	183	166,5	-9,01%	
Sables évacués (en T)	516*	209	162,1	-22,53%	

*Curage du bassin tampon de la STEP de Grand Quevilly

** l'écart entre les volumes arrivants et traités à la STEP est dû à l'incertitude des mesures de débit (Ecart dans les tolérances acceptables)

2019 (Détail par système d'assainissement)	Système Rouen	Système Saint Aubin les Elbeuf	Système Grand Quevilly	Système Sahurs	Système Saint Pierre de Manneville	Commune La Bouille	Commune Moulineaux
Collecte et transports des eaux usées							
Nombre de désobstruction sur réseau	371	80	22	1	1	5	1
Longueur de canalisation curée (km)	236,48	31,52	19,83	3,56	2,61	2,60	0,78
La Dépollution des eaux usées							
Volume arrivant à la STEP (en m ³)	Voir STEP Émeraude	3 853 647	1 921 580	36 014	24 326	Sans objet	
Charge annuelle entrante (en kg/an de DBO ₅)		893 627	462 619	9 304	7 121		
Volume traité (en m ³)		4 027 782	2 097 373	35 360	24 329		
Les sous-produits							
Boues produites (En entrée de centrifugeuse) (en TMS)	Voir STEP Émeraude	1 398,9	538,2	3,1	5,8	Sans objet	
Refus de dégrillage évacués (en T)		145,7	16,3	1,6	2,8		
Sables évacués (en T)		162,1	0,0	-	-		

Résultats des bilans 24h en entrée et sortie de STEP (en concentration et rendement)

Résultats 2019	Saint Aubin les Elbeuf	Grand Quevilly	Sahurs	Saint Pierre de Manneville
Capacité en EH (Equivalent habitant)	110 000 EH	58 000 EH	1 200 EH	800 EH
MES	≤ 30 mg/l (concentration)	≤ 30 mg/l (concentration)	≤ 35 mg/l (concentration)	≤ 30 mg/l (concentration)
Seuils arrêté préfectoral en sortie	ou 94 % (rendement)	ou ≥ 90 % (rendement)	ou ≥ 90 % (rendement)	
Moyenne mg/l en sortie STEP	3,2	2,37	15,8	19,6
Moyenne % sortie de STEP	98,65%	98,80%	93,70%	93,20%
Moyenne mg/l en entrée STEP	250	213,28	237	289
DBO₅	≤ 25 mg/l (concentration)	≤ 30 mg/l (concentration)	≤ 25 mg/l (concentration)	≤ 30 mg/l (concentration)
Seuils arrêté préfectoral en sortie	ou 93 % (rendement)	ou ≥ 80 % (rendement)	ou ≥ 70 % (rendement)	
Moyenne mg/l en sortie STEP	2,4	2,2	7,4	6
Moyenne % sortie de STEP	98,42%	98,20%	97,40%	97,90%
Moyenne mg/l en entrée STEP	232	240,75	263	293
DCO	≤ 90 mg/l (concentration)	≤ 90 mg/l (concentration)	≤ 125 mg/l (concentration)	≤ 90 mg/l (concentration)
Seuils arrêté préfectoral en sortie	ou 88 % (rendement)	ou ≥ 75 % (rendement)	ou ≥ 75 % (rendement)	
Moyenne mg/l en sortie STEP	32,7	26,09	89,1	51,5
Moyenne % sortie de STEP	94,98%	95,40%	88,00%	93,80%
Moyenne mg/l en entrée STEP	677	616	702	827
NTK	10 mg/l (concentration)	-	≤ 15 mg/l (concentration)	-
Seuils arrêté préfectoral en sortie	ou 85 % (rendement)		ou ≥ 60 % (rendement)	
Moyenne mg/l en sortie STEP	3,2	2,4	42,9*	5,3
Moyenne % sortie de STEP	95,53%	96,40%	58,00%	94,80%
Moyenne mg/l en entrée STEP	74,7	71,69	96,2	102,7
NGL	≤ 10 mg/l (concentration)	≤ 15 mg/l (concentration)	-	≤ 20 mg/l (concentration)
Seuils arrêté préfectoral en sortie	ou 70 % (rendement)	ou ≥ 70 % (rendement)		
Moyenne mg/l en sortie STEP	5,5	4,86	47,5*	8,5
Moyenne % sortie de STEP	92,43%	92,70%	53,60%*	91,80%
Moyenne mg/l en entrée STEP	75,1	72,58	96	103
PT	< 1 mg/l (concentration)	< 2 mg/l (concentration)	-	-
Seuils arrêté préfectoral en sortie	ou 80 % (rendement)	ou > 80 % (rendement)		
Moyenne mg/l en sortie STEP	0,6	1,13	1,0	8,5**
Moyenne % sortie de STEP	92,57%	83,60%	90,60%	23,20%**
Moyenne mg/l en entrée STEP	8	7,47	10,0	11,1

*La STEP de Sahurs a la particularité d'être un pilote avec un process unique en France. La spécificité du process et notamment la compacité des ouvrages, rend le traitement biologique difficile à maîtriser et à stabiliser. La surveillance est quotidienne et l'adaptation des paramètres de pilotage est fréquente. Si les paramètres DCO, DBO₅ et MES sont conformes, les performances sur les paramètres azotés sont difficiles à tenir sur cette station.

** Pour les stations < 5000 EqH, il n'existe pas de seuil réglementaire ni de traitement spécifique pour certains paramètres tels que Le NGL, Le Phosphore (PT). La moyenne annuelle du rendement épuratoire calculée sur quelques bilans est donc variable d'une année sur l'autre. Un suivi est exigé pour ces paramètres mais sans notion de performance.

3) Patrimoine

2019 (détail par système d'assainissement)	Total Régie	Système Rouen	Système Saint Aubin les Elbeuf	Système Grand Quevilly	Système Sahurs	Système Saint Pierre de Manneville	Commune La Bouille	Commune Moulineaux
Linéaire du réseau EU séparatif (km)	1 013	715,31	244,46	27,00	7,56	5,29	4,00	9,00
Linéaire du réseau EU unitaire (km)	651	514,07	33,00	104,00	0,00	0,00		
Linéaire du réseau EP	674	506,24	130,00	31,00	1,40	2,00	0,90	2,24
Linéaire total du réseau de collecte (km) [EU+EP+UN]	2 337	1 735,62	407,46	162,00	8,96	7,29	4,90	11,24
% réseau EU / linéaire total du réseau (km)	61%	58%	88%	21%	100%	100%	100%	100%
% réseau UN / linéaire total du réseau (km)	39%	42%	12%	79%	0%	0%	0%	0%
Nombre de déversoirs d'orage	90	67	7	16	0	0	0	0
Nombre de postes de relèvements	390	258	96	21	7	2	1	5
Nombre de bassins de régulation des EP à ciel ouvert	159	143	10	6	0	0	0	0
Nombre de bassins enterrés EU	12	9	0	3	0	0	0	0
Nombre de bassins enterrés UN	9	9	0	0	0	0	0	0
Nombre de bassins enterrés EP	5	4	0	1	0	0	0	0
Total bassins	26	165	10	10	0	0	0	0
Nombre de chambres à sable	137	118	4	15	0	0	0	0
Nombre de station d'épuration	4		1	1	1	1		
Année de construction			2 001	1 998	1 996	1 995		
Type de traitement		Sans objet	Boues activées	Boues activées	Culture mixte	Boues activées		Sans objet
Point de rejet			Seine	Seine	Seine	Seine		
Autorisation de rejet (date et durée)			oct-14 (20 ans)	En cours	Juin-07	07/05/10		

4) Données clientèle - abonnés

Régie	2017	2018	2019	N/N-1 (en %)
Nombre d'abonnés au service	171 474	174 597	176 975	1,36%
Nombre d'industriels recensés à autoriser	218	217	196	-9,68%
Nombre d'industriels autorisés sur EU	104	105	103*	-1,90%
Nombre d'industriels autorisés sur EP	9	11	11	0,00%
Nombre d'industriels total autorisés	113	116	114	-1,72%

2019 (détail par système d'assainissement)	Système Rouen	Système Saint Aubin les Elbeuf	Système Grand Quevilly	Système Sahurs	Système Saint Pierre de Manneville	Commune La Bouille	Commune Moulineaux
Nombre d'abonnés au service	135 081	22 420	18 078	428	313	275	380
Nombre d'industriels recensés à autoriser	153	9	34	0	0	0	0
Nombre d'industriels autorisés sur EU	85	10	8	0	0	0	0
Nombre d'industriels autorisés sur EP	8	0	3	0	0	0	0
Nombre d'industriels total autorisés	93	10	11	0	0	0	0

*Mise à jour de la base de données des industriels avec requalification des entreprises en « non soumise à autorisation » (changement de process ou assimilée domestique) et 6 Arrêtés d'Autorisation de Déversement (AAD) ont été signés en 2019, 3 sur le système de Rouen, 2 sur le Système de Saint Aubin les Elbeuf et 1 sur le système de Grand Quevilly

5) Indicateurs de performance

Régie		2017	2018	2019	N/N-1 (en %)
D201,0	Estimation du nombre d'habitants desservis par un réseau d'EU	447 185	447 377	445 499	-0,4%
D202,0	Nombre d'Arrêté d'Autorisation de Déversement au réseau EU	104	105	103 ³	-1,9%
D203,0	Quantité de boues issues des ouvrages d'épuration (en tonne de matière sèche) = Boues évacuées en vue de leur valorisation ou élimination (après centrifugation et Hors apport extérieur)	1 702	1 667	1 814,8	+8,8%
P201,1	Taux de desserte des réseaux en %	99,9	99,9	99,9%	-
P202,2	Indice de connaissance et de gestion patrimoniale des réseaux (Note sur 120)	88	88	88	-
P203,3	Conformité de la collecte	100	100	En attente décision DDTM	
P204,3	Conformité des équipements des STEP	100	100	En attente décision DDTM	
P205,3	Conformité des performances des STEP	100	100	En attente décision DDTM	
P206,3	Taux de boues évacuées	100%	100%	100%	-
P251,1	Taux de débordement dans les locaux des usagers (Valeur pour 1 000 habitants desservis)	0,00	0,00	0,00	-
P252,2	Nombre de points nécessitant des interventions fréquentes/100 km de réseau	30,57 ¹	11,28 ²	9,27	-0.2%
P253,2	Taux moyen de renouvellement des réseaux sur 5 ans en %	0,08	0,23	0,21	-
P254,3	Conformité performance des STEP / acte individuel en %	100	88,7	100	-
P255,3	Indice de connaissance des rejets au milieu naturel (Note sur 120)	110	110	110	-
P257.1	Taux d'impayés N-1	Cf. donnée globale MRN			
P258,1	Taux de réclamations (Nombre de réclamations pour 1 000 abonnés)	0,23 ²	0,08	0,12	-

¹ En 2017, ajout des points noirs relatifs aux Postes de refoulement et Systèmes de Sahurs et St Pierre de Manneville : 6 points noirs

² en 2018, seules les interventions réseau ont été comptabilisées

³ Mise à jour de la base de données des industriels avec requalification des entreprises en « non soumise à autorisation » (changement de process ou assimilée domestique) et 6 Arrêtés d'Autorisation de Déversement (AAD) ont été signés en 2019, 3 sur le système de Rouen, 2 sur le Système de Saint Aubin les Elbeuf et 1 sur le système de Grand Quevilly

2019 (détail par système d'assainissement)		Système Rouen	Système Saint Aubin les Elbeuf	Système Grand Quevilly	Système Sahurs	Système Saint Pierre de Manneville	Commune La Bouille	Commune Moulineaux
D201,0	Estimation du nombre d'habitants desservis par un réseau d'EU	351 528	54 925	35 706	1 062	734	-	-
D202,0	Nombre d'Arrêté d'Autorisation de Déversement au réseau EU	85	10	8	0	0	-	-
D203,0	Quantité de boues issues des ouvrages d'épuration (en tonne de matière sèche) = Boues évacuées en vue de leur valorisation ou élimination (après centrifugation et Hors apport extérieur)	Voir STEP Émeraude	1 382,3	424,7	3,1	5,8	Sans objet	Sans objet
P201,1	Taux de desserte des réseaux	99,90%	99,50%	100,00%	100,00%	100,00%	100,00%	100,00%
P202,2	Indice de connaissance et de gestion patrimoniale des réseaux (Note sur 120)	91	80	80	60	60	Voir système de Grand Couronne	
P203,3	Conformité de la collecte	99,90%	99,50%	100,00%	non concerné système < 2 000 eH		Sans objet	Sans objet
P204,3	Conformité des équipements des STEP	Voir STEP Émeraude	En attente décision DDTM				Sans objet	Sans objet
P205,3	Conformité des performances des STEP	Voir STEP Émeraude	En attente décision DDTM				Sans objet	Sans objet
P206,3	Taux de boues évacuées	Voir STEP Émeraude	100%	100%	100%	100%	Sans objet	Sans objet
P251,1	Taux de débordement dans les locaux des usagers (Valeur pour 1 000 habitants desservis)	0,00	0,00	0,00	0,00	0,00	Voir système de Grand Couronne	
P252,2	Nombre de points nécessitant des interventions fréquentes/100 km de réseau	9,90	6,10	9,90	13,2	0,00	Voir système de Grand Couronne	
P253,2	Taux moyen de renouvellement des réseaux sur 5 ans	0,25	0,11	0,03	0,00	0,00	Voir système de Grand Couronne	
P254,3	Conformité performance des STEP / acte individuel	Voir STEP Émeraude	100,0%	100%	100%	100%	Sans objet	Sans objet
P255,3	Indice de connaissance des rejets au milieu naturel (Note sur 120)	110	110	110	110	110	Voir système de Grand Couronne	
P257.1	Taux d'impayés N-1	Cf. donnée globale MRN						
P258,1	Taux de réclamations (Nombre de réclamations pour 1 000 abonnés)	0,11	0,18	0,17	0,00	0,00	0,00	0,00

2. Contrat pour l'exploitation des systèmes d'assainissement avec marché de prestation de service – Lot 1 Plateau Est

1) Présentation du service

Cinq systèmes d'assainissement (collecte, transport et traitement des eaux usées), membres de la Métropole Rouen Normandie, sont exploités via un marché de prestation de service confié à la société Véolia Eau, d'une durée du marché est de six ans, fixée du 1^{er} janvier 2015 au 31 décembre 2020.

Ce qui représente **8 communes** soit **12 893 habitants**, données INSEE, où sont répartis **5 107 abonnés** au service.

Répartition des communes par système d'assainissement :

❖ Système d'assainissement de Boos

Les eaux usées de la commune de Boos sont collectées, transportées et traitées à la station d'épuration située à Boos.

❖ Système d'assainissement de Gouy

Les eaux usées de 4 communes sont collectées, transportées et traitées à la station d'épuration située à Gouy.

Ces 4 communes sont membres de la Métropole Rouen Normandie, il s'agit de :

Gouy	Saint Aubin Celleville
Les Authieux sur le Port Saint Ouen	Ymare

❖ Système d'assainissement de Montmain

Les eaux usées de 5 communes sont collectées, transportées et traitées à la station d'épuration située à Montmain. Une commune est membre de la Métropole Rouen Normandie, il s'agit de Montmain et de 4 communes extérieures, il s'agit de :

Bois d'Ennebourg	Fresne le Plan
Bois l'Évêque	Mesnil Raoul

❖ Système d'assainissement de La Neuville Chant d'Oisel

Les eaux usées de la commune de La Neuville Chant d'Oisel sont collectées, transportées et traitées à la station d'épuration située à La Neuville Chant d'Oisel.

❖ Système d'assainissement de Quévreville la Poterie

Les eaux usées de la commune de Quévreville la Poterie sont collectées, transportées et traitées à la station d'épuration située à Quévreville la Poterie.

2) Indicateurs techniques

Collecte, transport et traitement des eaux usées

Contrat Plateau Est – Marché de prestation de service Véolia Eau	2017	2018	2019	N/N-1 (en %)
Collecte et transports des eaux usées				
Nombre de désobstruction sur réseau	12	13	5	-61,5%
Longueur de canalisation curée (km)	6,4	2	15,0	+654%
La Dépollution des eaux usées				
Volume arrivant (collecté en m ³) aux STEP	483 300	534 691	533 512	-0,2%
Charge annuelle entrante (en kg/an de DBO ₅)	193 379	196 369	169 757	-13,6%
Volume traité (en m ³)	477 869	524 073	524 054	0,00%
Les sous-produits				
Boues produites (en TMS) (en entrée de centrifugeuse)	213	152	187,4	+23,1%
Refus de dégrillage évacués et graisses (en T)	29,52	31	47,5	+50,7%
Sables évacués (en T)	13,28	5	15,6	+205,1%

2019 (Détail par système d'assainissement)	Système Boos	Système Gouy	Système Montmain	Système La Neuville Chant d'Oisel	Système Quévreville la Poterie
Collecte et transports des eaux usées					
Nombre de désobstruction sur réseau	0	3	1	0	1
Longueur de canalisation curée (km)	3	7	5	0	0
La Dépollution des eaux usées					
Volume arrivant à la STEP (m ³)	142 233	134 192	156 474	74 823	25 790
Charge annuelle entrante (en kg/an de DBO ₅)	45 838	46 316	44 188	23 287	10 128
Volume traité (en m ³)	132 271	140 850	150 320	74 823	25 790
Les sous-produits					
Boues produites (en TMS) (en entrée de centrifugeuse)	55,2	43,4	58,7	24,8	5,3
Refus de dégrillage évacués et graisses (en T)	22,4	2,4	2,7	13,7	6,3
Sables évacués (en T)	-	-	0,1	-	15,5

Traitement des eaux usées

Résultats des bilans 24h en entrée et sortie de STEP (en concentration et rendement)					
Résultats 2019 Capacité en EH (Equivalent-habitant)	Boos 3 500 EH	Gouy 5 000 EH	Montmain 4 500 EH	La Neuville Chant d'Oisel 2 500 EH	Quévreville la Poterie 1 200 EH
MES Seuils arrêté préfectoral en sortie	≤ 30 mg/l (concentration)	≤ 30 mg/l (concentration) ou ≥ 90 % (rendement)	≤ 30 mg/l (concentration) ou ≥ 95 % (rendement)	≤ 30 mg/l (concentration)	–
Moyenne mg/l en sortie STEP	5,6	4,6	5,1	5,7	4,2
Moyenne % sortie de STEP	98,9%	98,9%	98,8%	98,5%	99,3%
Moyenne mg/l en entrée STEP	464	439,9	415,1	372,1	643,2
DBO5 Seuils arrêté préfectoral en sortie	≤ 25 mg/l (concentration)	≤ 25 mg/l (concentration) ou ≥ 80 % (rendement)	≤ 25 mg/l (concentration) ou ≥ 94 % (rendement)	≤ 25 mg/l (concentration)	≤ 30 mg/l (concentration)
Moyenne mg/l en sortie STEP	3,5	3,1	3,5	3,3	3
Moyenne % sortie de STEP	96,4%	98,3%	98,8%	96,5%	99,2%
Moyenne mg/l en entrée STEP	322,3	345,1	282,4	311,2	392,7
DCO Seuils arrêté préfectoral en sortie	≤ 90 mg/l (concentration)	≤ 90 mg/l (concentration) ou ≥ 75 % (rendement)	≤ 90 mg/l (concentration) ou ≥ 88 % (rendement)	≤ 90 mg/l (concentration)	≤ 90 mg/l (concentration)
Moyenne mg/l en sortie STEP	30,3	23,1	21,8	29,1	26,3
Moyenne % sortie de STEP	99,0%	99,1%	97,5%	98,9%	97,5%
Moyenne mg/l en entrée STEP	972,6	939,7	830,5	894,7	1059,3
NTK Seuils arrêté préfectoral en sortie	≤ 10 mg/l (concentration)	≤ 10 mg/l (concentration)	≤ 5 mg/l (concentration) ou ≥ 95 % (rendement)	≤ 10 mg/l (concentration)	≤ 40 mg/l (concentration)
Moyenne mg/l en sortie STEP	4,9	0,6	2,9	3,7	3,7
Moyenne % sortie de STEP	96,4%	98,3%	97,5%	96,5%	96,4%
Moyenne mg/l en entrée STEP	133,2	126,8	116,3	104,3	102,8
NGL Seuils arrêté préfectoral en sortie	≤ 20 mg/l (concentration)	≤ 20 mg/l (concentration) ou ≥ 70 % (rendement)	≤ 10 mg/l (concentration)	≤ 20 mg/l (concentration)	–
Moyenne mg/l en sortie STEP	7,5	1,3	3,8	5,3	4,6
Moyenne % sortie de STEP	94,5%	96,2%	96,8%	94,9%	95,5%
Moyenne mg/l en entrée STEP	133,7	127,3	116,7	104,7	102,8
PT Seuils arrêté préfectoral en sortie	–	–	< 1 mg/l (concentration) ou > 96 % (rendement)***	–	–
Moyenne mg/l en sortie STEP	5,6*	6,9*	0,3	5,7*	5,6*
Moyenne % sortie de STEP	63,2%*	45,4%*	97,4%	49,1%*	63,7%*
Moyenne mg/l en entrée STEP	14,8	13,1	11,2	11,2	15,6

** Pour les stations < 5000 EH, il n'existe pas de seuil réglementaire ni de traitement spécifique pour certains paramètres tels que Le NGL, Le Phosphore (PT). La moyenne annuelle du rendement épuratoire calculée sur quelques bilans est donc variable d'une année sur l'autre. Un suivi est exigé pour ces paramètres mais sans notion de performance.

***A noter que pour la STEP de Montmain (< 5000 EH), la réglementation impose un traitement spécifique du Phosphore car le rejet se fait dans l'Aubette.

3) Patrimoine

2019 (Détail par système d'assainissement)	Total MSP Lot 1 Plateau Est	Système Boos	Système Gouy	Système Montmain	Système La Neuville Chant d'Oisel	Système Quévreville la Poterie
Linéaire du réseau EU séparatif (km)	98,8	24,42	34,96	13,23	17,78	8,44
Linéaire du réseau EU unitaire (km)	0	0,00	0,00	0,00	0,00	0,00
Linéaire du réseau EP	33	13,00	6,00	6,00	4,00	4,00
Linéaire total du réseau de collecte (km) [EU+EP+UN]	132	37,42	40,96	19,23	21,78	12,44
% réseau EU / linéaire total du réseau (km)	75%	65%	85%	69%	82%	68%
% réseau UN / linéaire total du réseau (km)	0%	0%	0%	0%	0%	0%
Nombre de déversoirs d'orage	0	0	0	0	0	0
Nombre de postes de relèvements	61	14	29	4	9	5
Nombre de bassins de régulation EP à ciel ouvert	36	5	20	3	6	2
Nombre de bassins enterrés EU	0	0	0	0	0	0
Nombre de bassins enterrés UN	0	0	0	0	0	0
Nombre de bassins enterrés EP	0	0	0	0	0	0
Total bassins	0	5	20	3	6	2
Nombre de chambres à sable	7	3	2	1		1
Nombre de station d'épuration	5	1	1	1	1	1
Année de construction		2 002	2 002	2 004	1 997	1 992
Type de traitement		Boues activées	Boues activées	Boues activées	Boues activées	Boues activées
Point de rejet	Sans objet	Fossé infiltration	seine	Aubette	infiltration	infiltration
Autorisation de rejet (date et durée)		14/06/06 (10 ans)	11/12/00 (15 ans)	07/11/03 (15 ans)	25/10/01	déclaration 16/11/82

4) Données clientèle - abonnés

Contrat Plateau Est – Marché de prestation de service Véolia Eau	2017	2018	2019	N/N-1 (en %)
Nombre d'abonnés au service	4 963	5 015	5 107	+1,8%
Nombre d'industriels recensés à autoriser	2	2	2	0,00%
Nombre d'industriels autorisés sur EU	2	2	2	0,00%
Nombre d'industriels autorisés sur EP	0	0	0	-
Nombre d'industriels total autorisés	2	2	2	0,00%

2019 (Détail par système d'assainissement)	Système Boos	Système Gouy	Système Montmain	Système La Neuville Chant d'Oisel	Système Quévreville la Poterie
Nombre d'abonnés au service	1 620	1 640	600	841	406
Nombre d'industriels recensés à autoriser	0	0	0	0	2
Nombre d'industriels autorisés sur EU	0	0	0	0	2
Nombre d'industriels autorisés sur EP	0	0	0	0	0
Nombre d'industriels total autorisés	0	0	0	0	2

5) Indicateurs de performance

Contrat Plateau Est – Marché de prestation de service Véolia Eau	2017	2018	2019	N/N-1 (en %)
D201,0 Estimation du nombre d'habitants desservis par un réseau d'EU	11 796	11 937	12 056	+1,0%
D202,0 Nombre d'Arrêté d'Autorisation de Déversement au réseau EU	2	2	2	0,00%
D203,0 Quantité de boues issues des ouvrages d'épuration (en tonne de matière sèche) = Boues évacuées en vue de leur valorisation ou élimination (après centrifugation et Hors apport extérieur)	213	203*	189,7	-6,3%
P201,1 Taux de desserte des réseaux	99,8	99,8	99,80%	-
P202,2 Indice de connaissance et de gestion patrimoniale des réseaux (Note sur 120)	15	15	15	-
P203,3 Conformité de la collecte	100	100	En attente décision DDTM	
P204,3 Conformité des équipements des STEP	100	100	En attente décision DDTM	
P205,3 Conformité des performances des STEP	100	100	En attente décision DDTM	
P206,3 Taux de boues évacuées	100%	100 %	En attente décision DDTM	
P251,1 Taux de débordement dans les locaux des usagers (Valeur pour 1 000 habitants desservis)	0,00	0,00	0,00	-
P252,2 Nombre de points nécessitant des interventions fréquentes/100 km de réseau	0,00	0,00	0,00	-
P253,2 Taux moyen de renouvellement des réseaux sur 5 ans	0,18	0,18	0,02	-
P254,3 Conformité performance des STEP / acte individuel	100%	100%	100%	-
P255,3 Indice de connaissance des rejets au milieu naturel (Note sur 120)	40	40	60	-
P257,1 Taux d'impayés N-1	Cf. donnée globale MRN			
P258,1 Taux de réclamations (Nombre de réclamations pour 1 000 abonnés)	0,2	0,40	0,20	-

* valeur modifiée en 2020

2019 (Détail par système d'assainissement)	Système Boos	Système Gouy	Système Montmain	Système La Neuville Chant d'Oisel	Système Quévreville la Poterie
D201,0 Estimation du nombre d'habitants desservis par un réseau d'EU	3 720	3 947	1 290	2 104	995
D202,0 Nombre d'Arrêté d'Autorisation de Déversement au réseau EU	0	0	0	0	2
D203,0 Quantité de boues issues des ouvrages d'épuration (en tonne de matière sèche) = Boues évacuées en vue de leur valorisation ou élimination (après centrifugation et Hors apport extérieur)	55,2	51,0	58,7	24,8	0,0
P201,1 Taux de desserte des réseaux	100,00%	99,60%	100,00%	100,00%	99,20%
P202,2 Indice de connaissance et de gestion patrimoniale des réseaux (Note sur 120)	15	15	15	15	15
P203,3 Conformité de la collecte	En attente décision DDTM	En attente décision DDTM	En attente décision DDTM	En attente décision DDTM	
P204,3 Conformité des équipements des STEP	En attente décision DDTM	En attente décision DDTM	En attente décision DDTM	En attente décision DDTM	
P205,3 Conformité des performances des STEP	En attente décision DDTM	En attente décision DDTM	En attente décision DDTM	En attente décision DDTM	
P206,3 Taux de boues évacuées	100%	100%	100%	100%	100%
P251,1 Taux de débordement dans les locaux des usagers (Valeur pour 1 000 habitants desservis)	0,00	0,00	0,00	0,00	0,00
P252,2 Nombre de points nécessitant des interventions fréquentes/100 km de réseau	0,00	0,00	0,00	0,00	0,00
P253,2 Taux moyen de renouvellement des réseaux sur 5 ans	0,00	0,07	0,00	0,00	0,00
P254,3 Conformité performance des STEP / acte individuel	100%	100%	100%	100%	
P255,3 Indice de connaissance des rejets au milieu naturel (Note sur 120)	60	60	60	60	60
P257,1 Taux d'impayés N-1	Cf. donnée globale MRN				
P258,1 Taux de réclamations (Nombre de réclamations pour 1 000 abonnés)	0,00	0,61	0,00	0,00	0,00

6) Indicateurs financiers

Compte Annuel de Résultats d'Exploitation et de Délégation

SADE EXPLOITATIONS DE NORMANDIE

Version Finale

Compte Annuel de Résultat de l'Exploitation
Année 2019
(en application du décret du 14 mars 2005)

Collectivité: W1223 - CREA-SRAP BOOS

Assainissement

LIBELLE	2018	2019	Ecart %
PRODUITS	379 133	585 723	NS
Exploitation du service	379 133	585 723	
CHARGES	527 141	571 811	8.47 %
Personnel	174 355	185 590	
Energie électrique	58 356	93 170	
Produits de traitement	11 483	9 117	
Analyses	7 849	10 516	
Sous-traitance, matières et fournitures	172 830	173 771	
Impôts locaux et taxes	- 7 222	- 13 681	
Autres dépenses d'exploitation	83 045	80 122	
<i>télécommunications, poste et telegestion</i>	6 119	8 186	
<i>engins et véhicules</i>	34 226	23 019	
<i>informatique</i>	17 778	28 332	
<i>assurances</i>	8 932	19 300	
<i>locaux</i>	12 556	19 451	
<i>autres</i>	3 436	- 18 164	
Contribution des services centraux et recherche	28 137	33 208	
Pertes sur créances irrécouvrables-Contentieux recouvrement	309	0	
RESULTAT AVANT IMPOT	- 148 008	13 912	NS
Impôt sur les sociétés (calcul normatif)	0	4 635	
RESULTAT	- 148 008	9 276	NS

Conforme à la circulaire FP2E de janvier 2006

3/18/2020

SADE EXPLOITATIONS DE NORMANDIE

Version Finale

Etat détaillé des produits (1)
Année 2019

Collectivité: W1223 - CREA-SRAP BOOS

Assainissement

LIBELLE	2018	2019	Ecart %
Recettes liées à la facturation du service	379 133	585 723	NS
<i>dont produits au titre de l'année (hors estimations conso)</i>	379 133	585 723	
Exploitation du service	379 133	585 723	NS

(1) Cette page contient le détail de la première ligne du CARE (produits hors TVA).

3/18/20

Compte tenu des arrondis effectués pour présenter la valeur sans décimale, le total des produits ci-dessus peut être différent à quelques euros près du total des produits inscrits sur le compte annuel de résultat de l'exploitation.

3. Contrat pour l'exploitation des systèmes d'assainissement avec marché de prestation de service – Lot 2 Secteur Duclair

1) Présentation du service

Quatre systèmes d'assainissement (collecte, transport et traitement des eaux usées), membres de la Métropole Rouen Normandie, sont exploités via un marché de prestation de service confié à la société Véolia Eau.

La durée du marché est de cinq ans pour les systèmes d'assainissement d'Anneville-Ambourville et de Bardouville, fixée du 1^{er} janvier 2015 au 31 décembre 2019.

La durée du marché est de quatre ans et neuf mois pour les systèmes d'assainissement de Duclair et Duclair Bord de Seine, fixée du 1^{er} avril 2015 au 31 décembre 2019.

Ce qui représente **4 communes** soit **6 667 habitants**, donnée INSEE, où sont répartis **2 177 abonnés** au service.

Répartition des communes par système d'assainissement :

❖ Système d'assainissement d'Anneville-Ambourville

Les eaux usées de 2 communes sont collectées, transportées et traitées à la station d'épuration située à Anneville-Ambourville.

Ces 2 communes sont membres de la Métropole Rouen Normandie, il s'agit de :

Anneville-Ambourville

Berville sur Seine (en partie)

❖ Système d'assainissement de Bardouville

Les eaux usées de la commune de Bardouville sont collectées, transportées et traitées dans la lagune aérée située dans son territoire à proximité de la Seine.

❖ Systèmes d'assainissement de Duclair et de Duclair Bord de Seine

Les eaux usées de la commune de Duclair sont collectées, transportées et traitées sur deux stations d'épuration situées à Duclair (stations d'épuration de Duclair et de Duclair Bord de Seine).

2) Indicateurs techniques

Collecte et transport des eaux usées

Contrat Secteur Duclair – Marché de prestation de service Véolia Eau	2017	2018	2019	N/N-1 (en %)
Collecte et transports des eaux usées				
Nombre de désobstruction sur réseau	7	1	8	+700%
Longueur de canalisation curée (km)	2,5	1.9	4,3	+122%
La Dépollution des eaux usées				
Volume arrivant (collecté en m ³) aux STEP	234 102	248 205	175 859**	-29,2%
Charge annuelle entrante (en kg/an de DBO ₅)	75 417	42 126	39 809	-5,5%
Volume traité (en m ³)	198 174	214 419	168 714	-21,3%
Les sous-produits				
Boues produites (en TMS) (en entrée de centrifugeuse)	185*	57,50	34,4	-40,2%
Refus de dégrillage évacués et graisses (en T)	3,50	10,44	144,7	+1286%
Sables évacués (en T)	21,64	Pas de donnée	12,4	-

* Augmentation due au curage de la lagune de Bardouville réalisé environ tous les 4 ans.

**Baisse de 29% en 2019 : fluctuation des volumes expliquée par l'absence de mesure de débit permanente, le volume total annuel est estimé à partir des moyennes des mesures de débit réalisées lors des bilans 24h.

2019 (Détail par système d'assainissement)	Système Anneville-Ambourville	Système Bardouville	Système Duclair	Système Duclair – Bord de Seine
Collecte et transports des eaux usées				
Nombre de désobstruction sur réseau	0	0	8	
Longueur de canalisation curée (km)	2,860	0,360	1,05	0,0
La Dépollution des eaux usées				
Volume arrivant à la STEP (m ³)	49 512	18 980	101 162	6 205
Charge annuelle entrante (en kg/j de DBO ₅)	13 321	4 365	20 510	1 613
Volume traité (en m ³)	49 512	18 980	94 017	6 205
Les sous-produits				
Boues produites (en TMS) (en entrée de centrifugeuse)	7,6	0,0	26,8	-
Refus de dégrillage évacués et graisses (en T)	7,1	26,2	110,2*	1,2
Sables évacués (en T)	2,6	-	9,8	-

* Graisses de Duclair non comptabilisée lors des années précédentes

Traitement des eaux usées

Résultats des bilans 24h en entrée et sortie de STEP (en concentration et rendement)				
Résultats 2019	Anneville-Ambourville	Bardouville	Duclair	Duclair – Bord de Seine
Capacité en EH (Equivalent-habitant)	1 200 EH	500 EH	4 000 EH	200 EH
MES Seuils arrêté préfectoral en sortie	≤ 30 mg/l (concentration)	≤ 30 mg/l (concentration)	≤ 30 mg/l (concentration)	≥ 50 % (rendement)
Moyenne mg/l en sortie STEP	4	25	4	7,5
Moyenne % sortie de STEP	98,4%	96,0%	98,7%	97,0%
Moyenne mg/l en entrée STEP	244,7	630	312,1	250
DBO5 Seuils arrêté préfectoral en sortie	≤ 30 mg/l (concentration)	≤ 30 mg/l (concentration)	≤ 30 mg/l (concentration)	≤ 35 mg/l (concentration) ou ≥ 60 % (rendement)
Moyenne mg/l en sortie STEP	3	17	3	3
Moyenne % sortie de STEP	98,9%	92,6%	98,5%	98,8%
Moyenne mg/l en entrée STEP	269	230	202,7	260
DCO Seuils arrêté préfectoral en sortie	≤ 90 mg/l (concentration)	≤ 90 mg/l (concentration)	≤ 90 mg/l (concentration)	_ ou ≥ 60 % (rendement)
Moyenne mg/l en sortie STEP	27,3	119	19,2	30
Moyenne % sortie de STEP	96,3%	83,2%	96,7%	94,6%
Moyenne mg/l en entrée STEP	738	710	587,2	556
NTK Seuils arrêté préfectoral en sortie	≤ 40 mg/l (concentration)	≤ 40 mg/l (concentration)	≤ 40 mg/l (concentration)	≤ 40 mg/l (concentration)
Moyenne mg/l en sortie STEP	9,9	55	2	20
Moyenne % sortie de STEP	90,2%	54,2%	97,5%	72,6%
Moyenne mg/l en entrée STEP	101,4	120	77,6	73
NGL Seuils arrêté préfectoral en sortie	–	–	–	–
Moyenne mg/l en sortie STEP	11,4	55,56	5,2	20,15
Moyenne % sortie de STEP	88,8%	53,9%*	93,3%	72,4%
Moyenne mg/l en entrée STEP	102	120,6	78,2	73,11
PT Seuils arrêté préfectoral en sortie	–	–	–	–
Moyenne mg/l en sortie STEP	7,3	8,7	2,5	0,73
Moyenne % sortie de STEP	32%*	24,3%*	69,9%	91%
Moyenne mg/l en entrée STEP	10,7	11,5	8,5	8,3

* Pour les stations < 5000 EH, il n'existe pas de seuil réglementaire ni de traitement spécifique pour certains paramètres tels que Le NGL, Le Phosphore (PT). La moyenne annuelle du rendement épuratoire calculée sur quelques bilans est donc variable d'une année sur l'autre. Un suivi est exigé pour ces paramètres mais sans notion de performance.

3) Patrimoine

2019	Total MSP Lot 2 secteur Duclair	Système Anneville-Ambourville	Système Bardouville	Système Duclair	Système Duclair – Bord de Seine
Linéaire du réseau EU séparatif (km)	20,00	8,70	4,80		6,50
Linéaire du réseau EU unitaire (km)	12,50	0,00	0,00		12,50
Linéaire du réseau EP	3,50	0,00	0,00		3,50
Linéaire total du réseau de collecte (km) [EU+EP+UN]	36	8,70	4,80		22,50
% réseau EU / linéaire total du réseau (km)	62%	100%	100%		34%
% réseau UN / linéaire total du réseau (km)	38%	0%	0%		66%
Nombre de déversoirs d'orage	6	0	0	6	0
Nombre de postes de relèvements	14	3	2	9	
Nombre de bassins de régulation des EP à ciel ouvert	0	0	0	0	0
Nombre de bassins enterrés EU	0	0	0	0	0
Nombre de bassins enterrés UN	0	0	0	0	0
Nombre de bassins enterrés EP	0	0	0	0	0
Total bassins	0	0	0	0	0
Nombre de chambres à sable	0	0	0	0	0
Nombre de station d'épuration	4	1	1	1	1
Année de construction		1 992	1 987	1 991	non renseigné
Type de traitement		Boues activées	Lagune	Boues activées	Boues activées
Point de rejet	sans objet	Seine	Seine	Austreberthe	Seine
Autorisation de rejet (date et durée)		non renseigné	non renseigné	15/04/91	non renseigné

4) Données clientèle - abonnés

Contrat Secteur Duclair – Marché de prestation de service Véolia Eau	2017	2018	2019	N/N-1 (en %)
Nombre d'abonnés au service	2 170	2 172	2 177	+0,2%
Nombre d'industriels recensés à autoriser	0	0	0	-
Nombre d'industriels autorisés sur EU	0	0	0	-
Nombre d'industriels autorisés sur EP	0	0	0	-
Nombre d'industriels total autorisés	0	0	0	-

2019 (Détail par système d'assainissement)	Système Anneville- Ambourville	Système Bardouville	Système Duclair	Système Duclair – Bord de Seine
Nombre d'abonnés au service	403	189	1 585	
Nombre d'industriels recensés à autoriser	0	0	0	0
Nombre d'industriels autorisés sur EU	0	0	0	0
Nombre d'industriels autorisés sur EP	0	0	0	0
Nombre d'industriels total autorisés	0	0	0	0

5) Indicateurs de performance

Contrat Secteur Duclair – Marché de prestation de service Véolia Eau		2017	2018	2019	N/N-1 (en %)
D201,0	Estimation du nombre d'habitants desservis par un réseau d'EU	4 744	4 891	4 693	-4,05%
D202,0	Nombre d'Arrêté d'Autorisation de Déversement au réseau EU	0	0	0	-
D203,0	Quantité de boues issues des ouvrages d'épuration (en tonne de matière sèche) = Boues évacuées en vue de leur valorisation ou élimination (après centrifugation et Hors apport extérieur)	185*	63	34,4	-45,66%
P201,1	Taux de desserte des réseaux	100	95,2	92,40%	-2,94%
P202,2	Indice de connaissance et de gestion patrimoniale des réseaux (Note sur 120)	15	15	15	0,00%
P203,3	Conformité de la collecte	En cours de mise en conformité**	100	En attente décision DDTM	
P204,3	Conformité des équipements des STEP	100	100	En attente décision DDTM	
P205,3	Conformité des performances des STEP	0***	100	En attente décision DDTM	
P206,3	Taux de boues évacuées	100 %	100 %	100%	-
P251,1	Taux de débordement dans les locaux des usagers (Valeur pour 1 000 habitants desservis)	0,00	0,00	0,00	-
P252,2	Nombre de points nécessitant des interventions fréquentes/100 km de réseau	0,00	0,00	6,17	+6,14
P253,2	Taux moyen de renouvellement des réseaux sur 5 ans	0,00	0,00	0	-
P254,3	Conformité performance des STEP / acte individuel	100 %	100%	100%	
P255,3	Indice de connaissance des rejets au milieu naturel (Note sur 120)	90	90	60	-
P257,1	Taux d'impayés N-1	Cf. donnée globale MRN			
P258,1	Taux de réclamations (Nombre de réclamations pour 1 000 abonnés)	0,00	0,00	0,00	-

* Augmentation due au curage de la lagune de Bardouville réalisé environ tous les 4 ans.

** Trop plein du Poste de refoulement Natero : Trop-plein découvert au cours du diagnostic, en cours d'analyse.

*** Autosurveillance insuffisante : Trop-plein du Poste de refoulement Natero = Point A2 (déversoir en tête de station) sans équipement de mesure + variation A4 (sortie STEP) /A3 (Entrée STEP) = - 23.4%

2019 (Détail par système d'assainissement)		Système Anneville- Ambourville	Système Bardouville	Système Duclair	Système Duclair – Bord de Seine
D201,0	Estimation du nombre d'habitants desservis par un réseau d'EU	876	433	3 384	
D202,0	Nombre d'Arrêté d'Autorisation de Déversement au réseau EU	0	0	0	
D203,0	Quantité de boues issues des ouvrages d'épuration (en tonne de matière sèche) = Boues évacuées en vue de leur valorisation ou élimination (après centrifugation et Hors apport extérieur)	7,6	0,00	26,8	0,00
P201,1	Taux de desserte des réseaux	94,10%	100,00%	91,00%	
P202,2	Indice de connaissance et de gestion patrimoniale des réseaux (Note sur 120)	15	15	15	
P203,3	Conformité de la collecte	En attente décision DDTM			
P204,3	Conformité des équipements des STEP				
P205,3	Conformité des performances des STEP				
P206,3	Taux de boues évacuées	100%	100%	100%	
P251,1	Taux de débordement dans les locaux des usagers (Valeur pour 1 000 habitants desservis)	0,00	0,00	0,00	
P252,2	Nombre de points nécessitant des interventions fréquentes/100 km de réseau	6,17			
P253,2	Taux moyen de renouvellement des réseaux sur 5 ans	0	0	0	
P254,3	Conformité performance des STEP / acte individuel	non concerné système < 2 000 eH		100%	non concerné système < 2 000 eH
P255,3	Indice de connaissance des rejets au milieu naturel (Note sur 120)	60	60	60	
P257,1	Taux d'impayés N-1	Cf donnée globale MRN			
P258,1	Taux de réclamations (Nombre de réclamations pour 1 000 abonnés)	0,00	0,00	0,00	0,00

6) Indicateurs financiers

Compte Annuel de Résultats d'Exploitation et de Délégation

SADE EXPLOITATIONS DE NORMANDIE

Version Finale

Compte Annuel de Résultat de l'Exploitation
Année 2019
(en application du décret du 14 mars 2005)

Collectivité: W1813 - CREA-ANNEVILLE-AMBROUVILLE

Assainissement

LIBELLE	2018	2019	Ecart %
PRODUITS	154 907	229 357	48.06 %
Exploitation du service	154 897	229 357	
Collectivités et autres organismes publics	10	0	
CHARGES	242 593	281 227	15.93 %
Personnel	86 788	89 683	
Energie électrique	2 475	27 997	
Produits de traitement	2 558	0	
Analyses	2 580	2 748	
Sous-traitance, matières et fournitures	98 248	137 442	
Impôts locaux et taxes	- 2 931	- 5 335	
Autres dépenses d'exploitation	40 067	35 622	
<i>télécommunications, poste et telegestion</i>	7 935	5 817	
<i>engins et véhicules</i>	14 405	9 981	
<i>informatique</i>	7 263	11 093	
<i>assurances</i>	3 645	7 557	
<i>locaux</i>	8 607	8 483	
<i>autres</i>	- 1 794	- 7 312	
Contribution des services centraux et recherche	11 495	13 004	
Collectivités et autres organismes publics	10	0	
Pertes sur créances irrécouvrables-Contentieux recouvrement	1 308	69	
RESULTAT AVANT IMPOT	- 87 686	- 51 870	40.85 %
RESULTAT	- 87 685	- 51 871	40.84 %

Conforme à la circulaire FP2E de janvier 2006

3/18/2020

SADE EXPLOITATIONS DE NORMANDIE

Version Finale

Etat détaillé des produits (1)
Année 2019

Collectivité: W1813 - CREA-ANNEVILLE-AMBROUVILLE

Assainissement

LIBELLE	2018	2019	Ecart %
Recettes liées à la facturation du service	154 897	229 357	48.07 %
<i>dont produits au titre de l'année (hors estimations conso)</i>	154 897	229 357	
Exploitation du service	154 897	229 357	48.07 %
Produits : part de la collectivité contractante	0	0	NS
<i>dont produits au titre de l'année (hors estimations conso)</i>	0	0	
Redevance Modernisation réseau	9	0	NS
<i>dont produits au titre de l'année (hors estimations conso)</i>	9	0	
Collectivités et autres organismes publics	10	0	NS

(1) Cette page contient le détail de la première ligne du CARE (produits hors TVA).

3/18/20

Compte tenu des arrondis effectués pour présenter la valeur sans décimale, le total des produits ci-dessus peut être différent à quelques euros près du total des produits inscrits sur le compte annuel de résultat de l'exploitation.

4. Contrat pour l'exploitation des systèmes d'assainissement avec marché de prestation de service – Secteur Jumièges

1) Présentation du service

Quatre systèmes d'assainissement (collecte, transport et traitement des eaux usées) ainsi que la collecte des eaux usées de Saint Pierre de Varengueville, membres de la Métropole Rouen Normandie, sont exploités via un marché de prestation de service confié à la société STGS. La durée du marché est de sept ans, fixée du 1^{er} janvier 2013 au 31 décembre 2019.

Ce qui représente **5 communes** soit **7 147 habitants**, donnée INSEE, où sont répartis **3 076 abonnés** au service.

Répartition des communes par système d'assainissement :

❖ [Système d'assainissement de Jumièges](#)

Les eaux usées de la commune de Jumièges sont collectées, transportées et traitées à la station d'épuration située à Jumièges.

❖ [Système d'assainissement du Mesnil sous Jumièges](#)

Les eaux usées de la commune du Mesnil sous Jumièges et une partie de la commune de Jumièges sont collectées, transportées et traitées à la station d'épuration située au Mesnil sous Jumièges.

❖ [Système d'assainissement d'Hénouville](#)

Les eaux usées de la commune d'Hénouville sont collectées, transportées et traitées à la station d'épuration située à Hénouville.

❖ [Système d'assainissement de Yainville](#)

Les eaux usées de la commune de Yainville sont collectées, transportées et traitées à la station d'épuration située à Yainville.

❖ [Système de collecte de Saint Pierre de Varengueville](#)

Les eaux usées de la commune de Saint Pierre de Varengueville sont collectées, transportées et traitées à la station d'épuration située à Villers Ecale, commune extérieure à la Métropole Rouen Normandie.

2) Indicateurs techniques

Collecte, transport et traitement des eaux usées

Contrat Secteur Jumièges – Marché de prestation de service STGS	2017	2018	2019	N/N-1 (en %)
Collecte et transports des eaux usées				
Nombre de désobstruction sur réseau	8	7	0,0	-100%
Longueur de canalisation curée (km)	8,25	9	6,4	-28,6%
La Dépollution des eaux usées				
Volume arrivant (collecté en m ³) aux STEP	168 421	176 955	165 805	-6,3%
Charge annuelle entrante (en kg/an de DBO ₅)	39 055	44 357	36 276	-18,2%
Volume traité (en m ³)	168 421	176 965	165 805	-6,3%
Les sous-produits				
Boues produites (en TMS) (en entrée de centrifugeuse)	30	29,86	23,5	-21,25%
Refus de dégrillage évacués et graisses (en T)	1,9	4,54	6,4	+40,68%
Sables évacués (en T)	0,00	21,94	0,0	-100,00%

2019 (Détail par système d'assainissement)	Système Jumièges	Système Le Mesnil sous Jumièges	Système Hénouville	Système Yainville	Système de collecte de Saint Pierre de Varengueville
Collecte et transports des eaux usées					
Nombre de désobstruction sur réseau	0	0	0	0	0
Longueur de canalisation curée (km)	2	0	2	1	2
La Dépollution des eaux usées					
Volume arrivant à la STEP (m ³)	43 650	20 978	51 442	49 735	Sans objet
Charge annuelle entrante (en kg/an de DBO ₅)	9 610	3 993	11 611	11 062	Sans objet
Volume traité (en m ³)	43 650	20 978	51 442	49 735	Sans objet
L'évacuation des sous-produits					
Boues produites (en TMS) (en entrée de centrifugeuse)	9,7	4,4	9,4	0,0	Sans objet
Refus de dégrillage évacués et graisses (en T)	1,8	1,0	2,0	1,7	Sans objet
Sables évacués (en T)	-	-	-	-	Sans objet

Traitement des eaux usées

Résultats des bilans 24h en entrée et sortie de STEP (en concentration, flux et rendement)				
Résultats 2019 Capacité en EH (Equivalent-habitant)	Système Jumièges 1 050 EH	Système Le Mesnil sous Jumièges 1 200 EH	Système Hénouville 1 200 EH	Système Yainville 2 500 EH
MES Seuils arrêté préfectoral en sortie	≤ 30 mg/l	≤ 30 mg/l	≤ 30 mg/l	≤ 30 mg/l
Moyenne mg/l en sortie STEP	6,9	4,2	6,3	5,6
Moyenne % sortie de STEP	97,6%	98,2%	97,2%	97,2%
Moyenne mg/l en entrée STEP	288,5	233,3	227,2	197,2
DBO5 Seuils arrêté préfectoral en sortie	≤ 30 mg/l	≤ 30 mg/l	≤ 30 mg/l	≤ 25 mg/l
Moyenne mg/l en sortie STEP	3	3	4	3,8
Moyenne % sortie de STEP	98,6%	98,4%	98,2%	98,3%
Moyenne mg/l en entrée STEP	220,2	190,4	217	222,4
DCO Seuils arrêté préfectoral en sortie	≤ 90 mg/l	≤ 90 mg/l	≤ 90 mg/l	≤ 90 mg/l
Moyenne mg/l en sortie STEP	26	20	27,5	31,3
Moyenne % sortie de STEP	95,6%	96,6%	95,2%	94,9%
Moyenne mg/l en entrée STEP	585,3	592,4	575,3	610,4
NTK Seuils arrêté préfectoral en sortie	≤ 40 mg/l	≤ 40 mg/l	≤ 10 mg/l	≤ 40 mg/l
Moyenne mg/l en sortie STEP	2,9	1,9	2,2	9,2
Moyenne % sortie de STEP	96,4%	97,3%	97,2%	90,5%
Moyenne mg/l en entrée STEP	80,2	69,7	80,2	96
NGL Seuils arrêté préfectoral en sortie	–	–	20 mg/l	–
Moyenne mg/l en sortie STEP	9,5	2,3	5,8	13,7
Moyenne % sortie de STEP	88,2%	96,7%	92,8%	85,8%
Moyenne mg/l en entrée STEP	80,5	70,1	80,5	96,7
PT Seuils arrêté préfectoral en sortie	–	–	–	–
Moyenne mg/l en sortie STEP	3,2	5,7	3,8	2,9
Moyenne % sortie de STEP	63,1%*	28,5%*	58,0%*	72,6%*
Moyenne mg/l en entrée STEP	8,8	7,9	9	10,6

* Pour les stations < 5000 EH, il n'existe pas de seuil réglementaire ni de traitement spécifique pour certains paramètres tels que Le NGL, Le Phosphore (PT). La moyenne annuelle du rendement épuratoire calculée sur quelques bilans est donc variable d'une année sur l'autre. Un suivi est exigé pour ces paramètres mais sans notion de performance.

3) Patrimoine

2019	Total MSP Secteur Jumièges	Système Jumièges	Système Le Mesnil sous Jumièges	Système Hénouville	Système Yainville	Système de collecte de Saint Pierre de Varengville
Linéaire du réseau EU séparatif (km)	44,34		11,80	8,15	7,41	16,9
Linéaire du réseau EU unitaire (km)	3,00		0,00	0,00	3,00	0,00
Linéaire du réseau EP	10,90			3,00	4,90	3,0
Linéaire total du réseau de collecte (km) [EU+EP+UN]	58,24		11,80	11,15	15,31	19,9
% réseau EU / linéaire total du réseau (km)	94%		100%	100%	71%	48%
% réseau UN / linéaire total du réseau (km)	6%		0%	0%	23%	20%
Nombre de déversoirs d'orage	0	0	0	0	0	0
Nombre de postes de relèvements	19	4	3	2	3	7
Nombre de bassins de régulation des EP à ciel ouvert	0	0	0	0	0	0
Nombre de bassins enterrés EU	0	0	0	0	0	0
Nombre de bassins enterrés UN	0	0	0	0	0	0
Nombre de bassins enterrés EP	0	0	0	0	0	0
Total bassins	0	0	0	0	0	0
Nombre de chambres à sable	0	0	0	0	0	0
Nombre de station d'épuration	4	1	1	1	1	
Année de construction		2 001	2 001	1 997	1 970	
Type de traitement	Sans objet	Boues activées	Boues activées	Boues activées	Boues activées	Sans objet
Point de rejet		Seine	Seine	Seine	Seine	

2019	Total MSP Secteur Jumièges	Système Jumièges	Système Le Mesnil sous Jumièges	Système Hénoeuville	Système Yainville	Système de collecte de Saint Pierre de Varengueville
Autorisation de rejet (date et durée)						

4) Données clientèle - abonnés

Contrat Secteur Jumièges – Marché de prestation de service STGS	2017	2018	2019	N/N-1 (en %)
Nombre d'abonnés au service	2 352	2 385	3 076*	+28,9%
Nombre d'industriels recensés à autoriser	0	1	0	-
Nombre d'industriels autorisés sur EU	0	1	1	-
Nombre d'industriels autorisés sur EP	0	0	0	-
Nombre d'industriels total autorisés	0	1	1	-

* Rectification en 2019 d'une erreur sur les années passées concernant le nombre d'abonnés sur la commune de Jumièges (892 abonnés au lieu de 419)

2019 (Détail par système d'assainissement)	Système Jumièges	Système Le Mesnil sous Jumièges	Système Hénoeuville	Système Yainville	Système de collecte de Saint Pierre de Varengueville
Nombre d'abonnés au service	892	310	463	542	869
Nombre d'industriels recensés à autoriser	0	0	0	0	0
Nombre d'industriels autorisés sur EU	0	0	0	0	1
Nombre d'industriels autorisés sur EP	0	0	0	0	0
Nombre d'industriels total autorisés	0	0	0	0	1

5) Indicateurs de performance

Contrat Secteur Jumièges – Marché de prestation de service STGS		2017	2018	2019	N/N-1 (en %)
D201,0	Estimation du nombre d'habitants desservis par un réseau d'EU	4 850	5 124	4 788	-6,6%
D202,0	Nombre d'AAD au réseau EU	0	1	1	0,00%
D203,0	Quantité de boues issues des ouvrages d'épuration (en tonne de matière sèche) = Boues évacuées en vue de leur valorisation ou élimination (après centrifugation et Hors apport extérieur)	30	28,3	23,5	-17,1%
P201,1	Taux de desserte des réseaux	100	96,5	96,5%	-
P202,2	Indice de connaissance et de gestion patrimoniale des réseaux (Note sur 120)	30	30	30	-
P203,3	Conformité de la collecte	100	100	En attente	
P204,3	Conformité des équipements des STEP	0	0*	décision	
P205,3	Conformité des performances des STEP	0	0*	DDTM	
P206,3	Taux de boues évacuées	100 %	100%	100%	-
P251,1	Taux de débordement dans les locaux des usagers (Valeur pour 1 000 habitants desservis)	0,00	0	0,00	-
P252,2	Nombre de points nécessitant des interventions fréquentes/100 km de réseau	1,98	1,97	0	-
P253,2	Taux moyen de renouvellement des réseaux sur 5 ans	0,19	0,19	0,18	-
P254,3	Conformité performance des STEP / acte individuel	91,7	100	100%	-
P255,3	Indice de connaissance des rejets au milieu naturel (Note sur 120)	65	65	65	-
P257,1	Taux d'impayés N-1	Cf donnée générale MRN			
P258,1	Taux de réclamations (Nombre de réclamations pour 1 000 abonnés)	0,00	0,00	0,00	-

*Au niveau du point A2 (Déversoir en tête de station), 27 déversements ont été enregistrés dont la majorité a eu lieu en deçà du débit de référence et nominal de la station => actions : Etude diagnostic Le Trait / Yainville en cours qui statuera sur un programme de travaux

2019 (Détail par système d'assainissement)	Système Jumièges	Système Le Mesnil sous Jumièges	Système Hénoeuville	Système Yainville	Système de collecte de Saint Pierre de Varengueville	
D201,0	Estimation du nombre d'habitants desservis par un réseau d'EU	730	161	960	995	1 942
D202,0	Nombre d'AAD au réseau EU	0	0	0	0	1
D203,0	Quantité de boues issues des ouvrages d'épuration (en tonne de matière sèche) = Boues évacuées en vue de leur valorisation ou élimination (après centrifugation et Hors apport extérieur)	9,7	4,4	9,4	0,0*	Sans objet
P201,1	Taux de desserte des réseaux	100%	100%	100%	100%	90,4%
P202,2	Indice de connaissance et de gestion patrimoniale des réseaux (Note sur 120)	30	30	30	30	30
P203,3	Conformité de la collecte	Non concerné système < 2 000 eH			En attente	
P204,3	Conformité des équipements des STEP				décision	
P205,3	Conformité des performances des STEP				DDTM	sans objet
P206,3	Taux de boues évacuées					
P251,1	Taux de débordement dans les locaux des usagers (Valeur pour 1 000 habitants desservis)	0,00	0,00	0,00	0,00	0,00
P252,2	Nombre de points nécessitant des interventions fréquentes/100 km de réseau	0,00	0,00	0,00	0,00	0,00
P253,2	Taux moyen de renouvellement des réseaux sur 5 ans	0,07		0,09	0,49	0,12
P254,3	Conformité performance des STEP / acte individuel	Non concerné système < 2 000 eH			100%	sans objet

2019 (Détail par système d'assainissement)		Système Jumièges	Système Le Mesnil sous Jumièges	Système Hénouville	Système Yainville	Système de collecte de Saint Pierre de Varengville
P255,3	Indice de connaissance des rejets au milieu naturel (Note sur 120)	70	70	55	70	70
P257.1	Taux d'impayés N-1	Cf. donnée globale MRN				
P258,1	Taux de réclamations (Nombre de réclamations pour 1 000 abonnés)	0,00	0,00	0,00	0,00	0,00

* Boues contaminées au Mercure, pas d'épandage en 2019 et incinération en 2020

6) Indicateurs financiers

Compte Annuel de Résultats d'Exploitation et de Délégation

	2018	2019	Evolution
PRODUITS (hors TVA)	214 045,10 €	186 719,24 €	-12,77%
Produits d'exploitation	158 083,51 €	160 304,37 €	1,40%
Renouvellement	48 376,84 €	19 822,06 €	-59,03%
Produits travaux	7 584,75 €	6 592,81 €	-13,08%
Produits accessoires		-	
		0,00 €	
CHARGES	257 266,68 €	261 535,63 €	1,66%
Personnel	67 148,81 €	57 785,31 €	-13,94%
Énergie électrique	43 433,63 €	35 202,78 €	-18,95%
Produits de traitement	1 161,60 €	769,27 €	-33,77%
Analyses et auto-contrôles	15 105,51 €	15 728,38 €	4,12%
Sous traitance, matériaux, matériels et divers	81 383,87 €	83 887,42 €	3,08%
Impôts locaux, taxes et redevance	921,60 €	168,35 €	-81,73%
Autres dépenses :	8 911,42 €	8 174,28 €	-8,27%
<i>Transports et déplacement</i>	3 716,41 €	3 943,79 €	6,12%
<i>Informatique-DAO</i>	514,75 €	100,49 €	-80,48%
<i>Frais de poste, télécommunication</i>	2 862,90 €	2 235,80 €	-21,90%
<i>Locaux et Assurances</i>	1 368,90 €	323,03 €	-76,40%
<i>Autres</i>	448,47 €	1 571,17 €	250,34%
Non-valeurs	0,00 €	0,00 €	-
Frais généraux	1 893,38 €	807,83 €	-57,33%
<i>Frais de siège</i>	1 460,38 €	374,83 €	-74,33%
<i>Frais liés au service</i>	433,00 €	433,00 €	0,00%
Charges relatives aux investissements	0,00 €	0,00 €	-
Renouvellement	37 306,86 €	59 012,00 €	58,18%
RÉSULTAT NET	-43 221,58 €	-74 816,39 €	73,10%

5. Contrat pour l'exploitation avec marché de prestation de service de la station d'épuration Émeraude

1) Présentation du service

Le système de traitement des eaux usées Émeraude est exploité via un marché de prestation de service confié à la société SUEZ depuis le 1^{er} février 2019. Cette station d'épuration traite les effluents de **35 communes**, la collecte et le transport sont eux gérés en Régie. Elle est située à Petit Quevilly et fait partie du système d'assainissement de Rouen.

La durée du marché est de six ans, fixée du 1^{er} février 2019 au 31 janvier 2025.

- 29 communes sont membres de la Métropole Rouen Normandie

Amfreville la Mivoie	Franqueville Saint Pierre	Oissel
Belbeuf	Houpeville	Petit Quevilly
Bois Guillaume	Isneauville	Roncherolles sur le Vivier
Bihorel	Le Houllme	Rouen
Bonsecours	Sotteville les Rouen	Saint Aubin Épinay
Boos (une partie seulement)	Le Mesnil Esnard	Saint Étienne du Rouvray
Canteleu	Malaunay	Saint Jacques sur Darnétal
Darnétal	Maromme	Saint Léger du Bourg Denis
Déville les Rouen	Mont Saint Aignan	Saint Martin du Vivier
Fontaine sous Préaux	Notre Dame de Bondeville	

- 6 communes sont extérieures à la Métropole Rouen Normandie

La Vaupalière, Montigny, Pissy-Pôville, Préaux, Quincampoix et Saint Jean du Cardonnay.

2) Indicateurs techniques

Exploitation de la station d'épuration Émeraude – Marché de prestation de service Véolia Eau	2017	2018	2019	N/N-1 (en %)
La Dépollution des eaux usées				
Volume arrivant (collecté en m ³) aux STEP	28 573 814	33 551 675	31 718 545	-5,5%
Charge annuelle entrante (en kg/an de DBO ₅)	5 680 576	5 992 862	5 948 040	-0,8%
Volume traité (en m ³)	27 221 361	28 492 797	32 016 297	+12,4%
Volume écrêté (en m ³)	2 087 981	4 835 720	36 054*	-99,3%
Les sous-produits				
Boues produites (en TMS) (en entrée de centrifugeuse)	6 884	6 532	7 131	+9,2%
Refus de dégrillage évacués et graisses (en T)	830,84	564,70	371,9	-34,1%
Sables évacués (en T)	879	912	626,3	-31,3%

*L'extension d'Emeraude a été mise en eau en décembre 2018. Les essais de garantie se sont déroulés du 12 au 26 juin 2019, pour une prise en compte des rejets dans les résultats d'autosurveillance à partir du 1^{er} juillet 2019.

Les 6 168 622 m³ traités sur l'extension au cours du 1^{er} semestre 2019 ne sont pas pris en compte dans les bilans, mais ont bien subi un traitement biologique. La capacité de traitement est passée de 85.000 m³/j à 150.000 m³/j permettant de limiter les situations de surcharge hydraulique et les écrêtages.

=>Les performances de la nouvelle file de traitement a permis de fiabiliser les performances globales de la station et d'améliorer l'abattement des paramètres azotés.

Traitement des eaux usées

Résultats des bilans 24h en entrée et sortie de STEP (en concentration et rendement)	
Résultats 2018	Station d'épuration Émeraude
MES / Seuils arrêté préfectoral en sortie	≤ 30 mg/l (concentration) ou ≥ 90 % (rendement)
Moyenne mg/l en sortie STEP	6,8
Moyenne % sortie de STEP	97,20%
Moyenne mg/l en entrée STEP	259,5
DBO₅ / Seuils arrêté préfectoral en sortie	≤ 25 mg/l (concentration) ou ≥ 80 % (rendement)
Moyenne mg/l en sortie STEP	3,2
Moyenne % sortie de STEP	98,20%
Moyenne mg/l en entrée STEP	187,5
DCO / Seuils arrêté préfectoral en sortie	≤ 90 mg/l (concentration) ou ≥ 75 % (rendement)
Moyenne mg/l en sortie STEP	20,4
Moyenne % sortie de STEP	96,40%
Moyenne mg/l en entrée STEP	485,7
NTK / Seuils arrêté préfectoral en sortie	-
Moyenne mg/l en sortie STEP	1,7
Moyenne % sortie de STEP	97,10%
Moyenne mg/l en entrée STEP	48,6
NGL / Seuils arrêté préfectoral en sortie	≤ 10 mg/l (concentration) et ≥ 70 % (rendement)
Moyenne mg/l en sortie STEP	7,6
Moyenne % sortie de STEP	84,10%
Moyenne mg/l en entrée STEP	49,1
PT / Seuils arrêté préfectoral en sortie	< 1 mg/l (concentration) et > 80 % (rendement)
Moyenne mg/l en sortie STEP	0,6
Moyenne % sortie de STEP	89,80%
Moyenne mg/l en entrée STEP	5,7

3) Patrimoine

Station d'épuration Émeraude	2019
Nombre de station d'épuration	1
Année de construction	1 996
Type de traitement	Boues activées
Point de rejet	Seine
Autorisation de rejet (date et durée)	03/03/16 (20 ans)

4) Indicateurs de performance

Station d'épuration Émeraude		2017	2018	2019	N/N-1 (en %)
D201,0	Estimation du nombre d'habitants desservis par un réseau d'EU	Voir système collecte Rouen			
D202,0	Nombre d'AAD au réseau EU	Voir système collecte Rouen			
D203,0	Quantité de boues issues des ouvrages d'épuration (en tonne de matière sèche) = Boues évacuées en vue de leur valorisation ou élimination (après centrifugation et Hors apport extérieur)	6 884	6 532	6 851	+4,9%
P201,1	Taux de desserte des réseaux	Voir système collecte Rouen			
P202,2	Indice de connaissance et de gestion patrimoniale des réseaux (Note sur 120)	Voir système collecte Rouen			
P203,3	Conformité de la collecte	Voir système collecte Rouen			
P204,3	Conformité des équipements des STEP	100	100	En attente décision DDTM	
P205,3	Conformité des performances des STEP	100	100	En attente décision DDTM	
P206,3	Taux de boues évacuées	100%	100 %	100 %	-
P251,1	Taux de débordement dans les locaux des usagers (Valeur pour 1 000 habitants desservis)	Voir système collecte Rouen			
P252,2	Nombre de points nécessitant des interventions fréquentes/100 km de réseau	Voir système collecte Rouen			
P253,2	Taux moyen de renouvellement des réseaux sur 5 ans	Voir système collecte Rouen			
P254,3	Conformité performance des STEP / acte individuel	100	99,4	100	
P255,3	Indice de connaissance des rejets au milieu naturel (Note sur 120)	Voir système collecte Rouen			
P257,1	Taux d'impayés N-1	Voir système collecte Rouen			
P258,1	Taux de réclamations (Nombre de réclamations pour 1 000 abonnés)	Voir système collecte Rouen			

5) Indicateurs financiers

Compte Annuel de Résultats d'Exploitation et de Délégation

Exploitation de la Station d'épuration Émeraude	2017	2018	2019	N/N-1 (en %)	Commentaires 2019
Produit en €	5709778	5 227 985	5 904 930	+ 13%	La mise en route de l'extension a permis de traiter plus d'eaux usées et donc d'éliminer plus de pollution
Charges en K€	7762,23	7 612,76	5939,79	-22%	Impact du nouveau contrat
- Personnel	2199,81	2 056,59	1531,65	-26%	Impact du nouveau contrat
- Électricité (Hors CSPE)	1276,95	1 420,54	1598,42	+ 13%	L'indice de prix de l'électricité a augmenté de 10,8% entre 2018 et 2019
- Frais divers de fonctionnement	1236,4	1 197,04	372,17	-69%	Impact du nouveau contrat
- Maintenance du matériel électromécanique	1401,04	1 367,79	262,57	-81%	Impact du nouveau contrat
- Autres frais divers de fonctionnement	309,4	214,48	392,62	+ 83%	
- Produits chimiques	642,17	621,17	623,53	0%	Très stable malgré la mise en service de l'extension
- Eau potable et fioul	314,51	367,86	759,5	+ 106%	Prix du fioul à la hausse entre 2018 et 2019 et consommation plus importante
- Evacuation des sous-produits	381,94	367,29	399,34	+ 9%	

6. Contrat pour l'exploitation avec marché de prestation de service des systèmes d'assainissement du Trait, de Saint Paër et d'Épinay sur Duclair

1) Présentation du service

Trois systèmes d'assainissement (collecte, transport et traitement des eaux usées), membre de la Métropole Rouen Normandie, sont exploités via un marché de prestation de service public confié à la société Eaux de Normandie, à compter du 01/01/2018 jusqu'au 31/12/2020.

Ce qui représente **4 communes** soit **8 955 habitants**, donnée INSEE, où sont répartis **3 259 abonnés** au service.

Répartition des communes par système d'assainissement :

❖ [Système d'assainissement du Trait](#)

Les eaux usées de la commune du Trait sont collectées, transportées et traitées à la station d'épuration située au Trait.

La station d'épuration du Trait traite également les effluents du Hameau de Gauville sur Saint Wandrille, commune extérieure à la Métropole Rouen Normandie.

❖ [Système d'assainissement de Saint Paër](#)

Les eaux usées des communes de Saint Paër et de Sainte Marguerite sur Duclair sont collectées, transportées et traitées à la station d'épuration située à Saint Paër.

❖ [Système d'assainissement d'Épinay sur Duclair](#)

Les eaux usées de la commune d'Épinay sur Duclair sont collectées, transportées et traitées à la station d'épuration située à Épinay sur Duclair.

2) Indicateurs techniques

Collecte, transport et traitement des eaux usées

Contrat ex St Paër/Le Trait – Marché de prestation de service Eaux de Normandie	2018	2019	N/N-1 (en %)
Collecte et transports des eaux usées			
Nombre de désobstruction sur réseau	3	6	+100%
Longueur de canalisation curée (km)	9,2	8,7	-5,6%
La Dépollution des eaux usées			
Volume arrivant (collecté en m ³) aux STEP	309 946	284 521	-8,2%
Charge annuelle entrante (en kg/an de DBO ₅)	54 492	86 286	+58,4%
Volume traité (en m ³)	336 876	290 628	-13,7%
Les sous-produits			
Boues produites (en TMS) (en entrée de centrifugeuse)	125	161,2	+29,0%
Refus de dégrillage évacués et graisses (en T)	57	78,5	+37,6%
Sables évacués (en T)	-	7,5	-

2019 (Détail par système d'assainissement)	Système Le Trait	Système Saint Paër	Système Épinay sur Duclair
Collecte et transports des eaux usées			
Nombre de désobstruction sur réseau		6	
Longueur de canalisation curée (km)		8,7	
La Dépollution des eaux usées			
Volume arrivant à la STEP (m ³)	222 846	49 275	12 400
Charge annuelle entrante (en kg/an de DBO ₅)	79205	7 081	-
Volume traité (en m ³)	228 953	49 275	12 400
Les sous-produits			
Boues produites (en TMS) (en entrée de centrifugeuse)	142	19,2	0
Refus de dégrillage évacués et graisses (en T)	31,5	28	19
Sables évacués (en T)	7.5	-	-

Traitement des eaux usées

Résultats des bilans 24h en entrée et sortie de STEP (en concentration et rendement)			
Résultats 2019	Le Trait	Saint Paër	Épinay sur Duclair
Capacité en EH (Equivalent-habitant)	10 800 EH	1 000 EH	400 EH
MES / Seuils arrêté préfectoral en sortie	≤ 30 mg/l (concentration) ou ≥ 90 %	≤ 30 mg/l	120 mg/l
Moyenne mg/l en sortie STEP	3,9	18,4	.*
Moyenne % sortie de STEP	98,0%	94,0%	.*
Moyenne mg/l en entrée STEP	381,6	291,1	.*
DBO5 / Seuils arrêté préfectoral en sortie	≤ 25 mg/l (concentration) ou ≥ 80 % (rendement)	≤ 30 mg/l	40 mg/l
Moyenne mg/l en sortie STEP	2,8	7,1	.*
Moyenne % sortie de STEP	99,0%	95,0%	.*
Moyenne mg/l en entrée STEP	355,4	143,7	.*
DCO / Seuils arrêté préfectoral en sortie	≤ 90 mg/l (concentration) ou ≥ 75 % (rendement)	≤ 90 mg/l	120 mg/l
Moyenne mg/l en sortie STEP	27,5	44,6	.*
Moyenne % sortie de STEP	97,0%	93,0%	.*
Moyenne mg/l en entrée STEP	1 032	678,5	.*
NTK / Seuils arrêté préfectoral en sortie	≤ 10 mg/l (concentration)	≤ 40 mg/l	—
Moyenne mg/l en sortie STEP	2,5	21,9	.*
Moyenne % sortie de STEP	97,0%	70,0%	.*
Moyenne mg/l en entrée STEP	100,4	73,4	.*
NGL / Seuils arrêté préfectoral en sortie	≤ 15 mg/l (concentration) ou ≥ 70 % (rendement)	—	—
Moyenne mg/l en sortie STEP	3,6	22,65	.*
Moyenne % sortie de STEP	96,0%	69%	.*
Moyenne mg/l en entrée STEP	100,6	73,4	.*
PT / Seuils arrêté préfectoral en sortie	—	—	—
Moyenne mg/l en sortie STEP	4,32	5,01	.*
Moyenne % sortie de STEP	40%**	18%**	.*
Moyenne mg/l en entrée STEP	7,22	6,1	.*

* 1 bilan 24h tous les 2 ans (Année paire)

** Pour les stations < 5000 EH notamment, il n'existe pas de seuil réglementaire ni de traitement spécifique pour certains paramètres tels que Le NG et /ou le Phosphore (PT). La moyenne annuelle du rendement épuratoire calculée sur quelques bilans est donc variable d'une année sur l'autre. Un suivi est exigé pour ces paramètres mais sans notion de performance.

3) Patrimoine

2019	Contrat	Système Le Trait	Système Saint Paër	Système Épinay sur Duclair
Linéaire du réseau EU séparatif (km)	68,34	38,00	27,77	2,57
Linéaire du réseau EU unitaire (km)	0,00	0,00	0,00	0,00
Linéaire du réseau EP	19,00	19,00		
Linéaire total du réseau de collecte (km) [EU+EP+UN]	87	57,00	27,77	2,57
% réseau EU / linéaire total du réseau (km)	100%	100%	100%	100%
% réseau UN / linéaire total du réseau (km)	0%	0%	0%	0%
Nombre de déversoirs d'orage	1	1	0	0
Nombre de postes de relèvements	18	7	8	3
Nombre de bassins de régulation des EP à ciel ouvert	0	0	0	0
Nombre de bassins enterrés EU	0	0	0	0
Nombre de bassins enterrés UN	0	0	0	0
Nombre de bassins enterrés EP	0	0	0	0
Total bassins	0	0	0	0
Nombre de chambres à sable	0	0	0	0
Nombre de station d'épuration	2	1	1	0
Année de construction		2 001	1991	1994
Type de traitement		Boues activées	Boues activées	Lagune
Point de rejet		Seine	Austreberthe	Infiltration
Autorisation de rejet (date et durée)		13/09/2016 (20 ans)	18/10/90	Non renseigné

4) Données clientèle – abonnés

Contrat Secteur	2018	2019	N/N-1 (en %)
Nombre d'abonnés au service	3 253	3 259	+0,2%
Nombre d'industriels recensés à autoriser	11	2	-
Nombre d'industriels autorisés sur EU	2	2	-
Nombre d'industriels autorisés sur EP	0	0	-
Nombre d'industriels total autorisés	2	2	-

2019 (Détail par système d'assainissement)	Système Le Trait	Système Saint Paër	Système Épinay sur Duclair
Nombre d'abonnés au service	2 349	787	123
Nombre d'industriels recensés à autoriser	2	0	0
Nombre d'industriels autorisés sur EU	2	0	0
Nombre d'industriels autorisés sur EP	0	0	0
Nombre d'industriels total autorisés	2	0	0

5) Indicateurs de performance

Contrat ex St Paër/Le Trait – Marché de prestation de service Eaux de Normandie		2018	2019	N/N-1 (en %)
D201,0	Estimation du nombre d'habitants desservis par un réseau d'EU	7 669	7 489	-2,4%
D202,0	Nombre d'AAD au réseau EU	2	2	0,00%
D203,0	Quantité de boues issues des ouvrages d'épuration (en tonne de matière sèche) = Boues évacuées en vue de leur valorisation ou élimination (après centrifugation et Hors apport extérieur)	203	161,2	-20,6%
P201,1	Taux de desserte des réseaux	95,9	95,8%	-0,1%
P202,2	Indice de connaissance et de gestion patrimoniale des réseaux (Note sur 120)	22,5	22,5	-
P203,3	Conformité de la collecte	100	En attente décision	-
P204,3	Conformité des équipements des STEP	100	DDTM	-
P205,3	Conformité des performances des STEP	100		-
P206,3	Taux de boues évacuées	100%	100%	-
P251,1	Taux de débordement dans les locaux des usagers (Valeur pour 1 000 habitants desservis)	0,00	0,00	-
P252,2	Nombre de points nécessitant des interventions fréquentes/100 km de réseau	4,88	0	-
P253,2	Taux moyen de renouvellement des réseaux sur 5 ans	0,00	0	-
P254,3	Conformité performance des STEP / acte individuel	100%	100%	-
P255,3	Indice de connaissance des rejets au milieu naturel (Note sur 120)	77	77	-
P257,1	Taux d'impayés N-1	Cf donnée générale MRN		
P258,1	Taux de réclamations (Nombre de réclamations pour 1 000 abonnés)	8,4	0,00	-

2019 (Détail par système d'assainissement)	Système Le Trait	Système Saint Paër	Système Épinay sur Duclair	
D201,0	Estimation du nombre d'habitants desservis par un réseau d'EU	4 938	2 187	364
D202,0	Nombre d'AAD au réseau EU	2	0	0
D203,0	Quantité de boues issues des ouvrages d'épuration (en tonne de matière sèche) = Boues évacuées en vue de leur valorisation ou élimination (après centrifugation et Hors apport extérieur)	142,0	19,2	0,0
P201,1	Taux de desserte des réseaux	100%	84,2%	90,3%
P202,2	Indice de connaissance et de gestion patrimoniale des réseaux (Note sur 120)	28	15	
P203,3	Conformité de la collecte	En attente décision DDTM	Non concerné système < 2 000 eH	
P204,3	Conformité des équipements des STEP			
P205,3	Conformité des performances des STEP			
P206,3	Taux de boues évacuées			
P251,1	Taux de débordement dans les locaux des usagers (Valeur pour 1 000 habitants desservis)	0,00	0,00	0,00
P252,2	Nombre de points nécessitant des interventions fréquentes/100 km de réseau	0,00	0,00	0,00
P253,2	Taux moyen de renouvellement des réseaux sur 5 ans	0	0	0
P254,3	Conformité performance des STEP / acte individuel	100%	Non concerné système < 2 000 eH	
P255,3	Indice de connaissance des rejets au milieu naturel (Note sur 120)	100	65	65
P257,1	Taux d'impayés N-1	Cf. donnée générale MRN		
P258,1	Taux de réclamations (Nombre de réclamations pour 1 000 abonnés)	0,00	0,00	0,00

6) Indicateurs financiers

Compte Annuel de Résultats d'Exploitation et de Délégation

PCA - MÉTROPOLE ROUEN NORMANDIE exploitation TRAIT, SAINTE MARGUERITE, EPINAY ET SAINT PAER

Compte de résultat des autres prestations		2019		
en €uros		2018	2019	Ecart en %
PRODUITS		481 200	473 027	-1,7%
Exploitation du service		479 285	473 027	
Collectivités et autres organismes publics		0	0	
Travaux attribués à titre exclusif		1 820	0	
Produits accessoires		96	0	
CHARGES		378 948	367 387	-3,1%
Personnel		117 849	148 466	
Energie électrique		64 203	23 844	
Produits de traitement		6 110	16 460	
Analyses		3 963	6 814	
Sous-traitance, matières et fournitures		125 706	122 885	
Impôts locaux et taxes		-2 954	-2 106	
Autres dépenses d'exploitation, dont :		31 136	33 686	
• télécommunication, postes et télégestion		6 763	5 334	
• engins et véhicules		6 122	7 788	
• informatique		7 860	11 456	
• assurance		1 994	2 087	
• locaux		5 770	6 379	
Contribution des services centraux et recherche		17 440	15 610	
Collectivités et autres organismes publics		0	0	
Charges relatives aux renouvellements				
Charges relatives aux investissements				
Charges relatives aux investissements du domaine privé		2 203	1 719	
Pertes sur créances irrécouvrables et contentieux recouvrement		13 279	0	
Rémunération du besoin en fonds de roulement		12	9	
Résultat avant impôt		102 253	105 639	3,3%
Impôt sur les sociétés (calcul normatif)		34 081	32 748	
RESULTAT		68 172	72 891	6,9%

Conforme à la circulaire FP2E du 31 janvier 2006

7. Contrat pour l'exploitation des systèmes d'assainissement de Saint Martin de Boscherville en Délégation de Service Public

1) Présentation du service

Le système d'assainissement (collecte, transport et traitement des eaux usées) de la commune de Saint Martin de Boscherville, membre de la Métropole Rouen Normandie, est exploité par un contrat de délégation de service public confié à la société Véolia Eau, à compter du 01/07/2008 jusqu'au 30/06/2019, pour une durée de 11 années, avec prolongation du contrat jusqu'au 31/12/2019.

Les eaux usées des communes de Saint Martin de Boscherville et de Quevillon sont traitées sur la station d'épuration située à Saint Martin de Boscherville.

Ce qui représente **2 communes** soit **2 160 habitants**, donnée INSEE où sont répartis **763 abonnés** au service.

2) Indicateurs techniques

Collecte, transport et traitement des eaux usées

Contrat Saint Martin de Boscherville – Délégation de Service Public Véolia Eau	2017	2018	2019	N/N-1 (en %)
Collecte et transports des eaux usées				
Nombre de désobstruction sur réseau	3	0	0	-
Longueur de canalisation curée (km)	0,303	0,977	0*	-
La Dépollution des eaux usées				
Volume arrivant (collecté en m ³) à la STEP	75 694	80 193	83 641	+4,3%
Charge moyenne annuelle entrante (en kg/an de DBO ₅)	32 433,00	17 913	34 348	+91,8%
Volume traité (en m ³)	75 694,00	80 193	83 641	+4,3%
Les sous-produits				
Boues produites (en TMS) (en entrée de centrifugeuse)	20,6	25,90	25,1	-3,09%
Refus de dégrillage évacués et graisses (en T)	7,50	0,80	2,4	+203,8%
Sables évacués (en T)	2,50	12,00	0,0	-

* planning de curage avancé en 2018 en suivant les programmes de voiries

Traitement des eaux usées

Résultats des bilans 24h en entrée et sortie de STEP (en concentration, flux et rendement)	
Résultats 2019	Saint Martin de Boscherville
MES	
Seuils arrêté préfectoral en sortie	≤ 35 mg/l
Moyenne mg/l en sortie STEP	6,4
Moyenne % sortie de STEP	99,3%
Moyenne mg/l en entrée STEP	934,4
DBO ₅	
Seuils arrêté préfectoral en sortie	≤ 25 mg/l
Moyenne mg/l en sortie STEP	3,4
Moyenne % sortie de STEP	99,2%
Moyenne mg/l en entrée STEP	410,7
DCO	
Seuils arrêté préfectoral en sortie	≤ 125 mg/l
Moyenne mg/l en sortie STEP	30
Moyenne % sortie de STEP	98,1%
Moyenne mg/l en entrée STEP	1 573
NTK	
Seuils arrêté préfectoral en sortie	-
Moyenne mg/l en sortie STEP	2,7
Moyenne % sortie de STEP	98,2%
Moyenne mg/l en entrée STEP	150,2
NGL	
Seuils arrêté préfectoral en sortie	20 mg/l
Moyenne mg/l en sortie STEP	9,3
Moyenne % sortie de STEP	93,8%
Moyenne mg/l en entrée STEP	150,8
PT	
Seuils arrêté préfectoral en sortie	-
Moyenne mg/l en sortie STEP	4,5
Moyenne % sortie de STEP	84%
Moyenne mg/l en entrée STEP	27,8

3) Patrimoine

Système de Saint Martin de Boscherville	2019
Linéaire du réseau EU séparatif (km)	20,09
Linéaire du réseau EU unitaire (km)	0,00
Linéaire du réseau EP	7,30
Linéaire total du réseau de collecte (km) [EU+EP+UN]	27,39
% réseau EU / linéaire total du réseau (km)	100%
% réseau UN / linéaire total du réseau (km)	0%
Nombre de déversoirs d'orage	0
Nombre de postes de relèvements	8
Nombre de bassins de régulation des EP à ciel ouvert	0
Nombre de bassins enterrés EU	0
Nombre de bassins enterrés UN	0
Nombre de bassins enterrés EP	0
Total bassins	0
Nombre de chambres à sable	0
Nombre de station d'épuration	1
Année de construction	1 980
Type de traitement	Boues activées
Point de rejet	Seine
Autorisation de rejet (date et durée)	09/06/1979 (durée indéterminée)

4) Données clientèle – abonnés

Contrat Saint Martin de Boscherville – Délégation de Service Public Véolia Eau	2017	2018	2019	N/N-1 (en %)
Nombre d'abonnés au service	753	758	763	+0,7%
Nombre d'industriels recensés à autoriser	0	0	0	-
Nombre d'industriels autorisés sur EU	0	0	0	-
Nombre d'industriels autorisés sur EP	0	0	0	-
Nombre d'industriels total autorisés	0	0	0	-

5) Indicateurs de performance

Contrat Saint Martin de Boscherville – Délégation de Service Public Véolia Eau		2017	2018	2019	N/N-1 (en %)
D201,0	Estimation du nombre d'habitants desservis par un réseau d'EU	1 804	1 819	1 822	+0,2%
D202,0	Nombre d'AAD au réseau EU	0	0	0	-
D203,0	Quantité de boues issues des ouvrages d'épuration (en tonne de matière sèche) = Boues évacuées en vue de leur valorisation ou élimination (après centrifugation et Hors apport extérieur)	20,6	24,8	25,1	+1,1%
P201,1	Taux de desserte des réseaux	100 %	100 %	100%	-
P202,2	Indice de connaissance et de gestion patrimoniale des réseaux (Note sur 120)	25	25	25	-
P203,3	Conformité de la collecte	100	100	En attente décision DDTM	
P204,3	Conformité des équipements des STEP	100	100		
P205,3	Conformité des performances des STEP	100	100		
P206,3	Taux de boues évacuées	100 %	100 %	100%	-
P251,1	Taux de débordement dans les locaux des usagers (Valeur pour 1 000 habitants desservis)	0	0,00	0,00	-
P252,2	Nombre de points nécessitant des interventions fréquentes/100 km de réseau	0	0,00	0,00	-
P253,2	Taux moyen de renouvellement des réseaux sur 5 ans	0,00	0,00	0	-
P254,3	Conformité performance des STEP / acte individuel	100%	100 %	100%	-
P255,3	Indice de connaissance des rejets au milieu naturel (Note sur 120)	90	90	60	-
P257.1	Taux d'impayés N-1	Cf. donnée générale MRN			-
P258,1	Taux de réclamations (Nombre de réclamations pour 1 000 abonnés)	Pas de donnée	0,00	0,00	-

6) Indicateurs financiers

Compte Annuel de Résultats d'Exploitation et de Délégation

SADE EXPLOITATIONS DE NORMANDIE

Version Finale

Compte Annuel de Résultat de l'Exploitation Année 2019 (en application du décret du 14 mars 2005)

Collectivité: W1831 - St Martin Boscherville-SAEPA (A)

Assainissement

LIBELLE	2018	2019	Ecart %
PRODUITS	112 391	93 735	-16.60 %
Exploitation du service	99 878	92 710	
Collectivités et autres organismes publics	8 163	- 646	
Travaux attribués à titre exclusif	4 113	1 444	
Produits accessoires	237	228	
CHARGES	155 207	120 727	-22.22 %
Personnel	35 429	34 260	
Energie électrique	6 646	9 915	
Produits de traitement	1 278	0	
Analyses	955	1 611	
Sous-traitance, matières et fournitures	29 625	47 505	
Impôts locaux et taxes	- 1 540	- 2 081	
Autres dépenses d'exploitation	45 385	13 908	
<i>télécommunications, poste et telegestion</i>	2 465	1 474	
<i>engins et véhicules</i>	30 194	4 642	
<i>informatique</i>	4 403	4 357	
<i>assurances</i>	2 210	2 959	
<i>locaux</i>	5 824	2 838	
<i>autres</i>	290	- 2 362	
Contribution des services centraux et recherche	6 989	6 107	
Collectivités et autres organismes publics	8 163	- 646	
Charges relatives aux renouvellements	16 011	5 331	
<i>pour garantie de continuité du service</i>	10 690	3 811	
<i>programme contractuel (renouvellements)</i>	4 752	942	
<i>fonds contractuel (renouvellements)</i>	570	579	
Charges relatives aux investissements	6 209	3 145	
<i>programme contractuel (investissements)</i>	6 209	3 145	
Pertes sur créances incouvrables-Contentieux recouvrement	76	1 673	
RESULTAT AVANT IMPOT	- 42 816	- 26 992	36.96 %
RESULTAT	- 42 817	- 26 991	36.96 %

Conforme à la circulaire FP2E de Janvier 2006

3/18/2020

SADE EXPLOITATIONS DE NORMANDIE

Version Finale

Etat détaillé des produits (1) Année 2019

Collectivité: W1831 - St Martin Boscherville-SAEPA (A)

Assainissement

LIBELLE	2018	2019	Ecart %
Recettes liées à la facturation du service	99 878	92 710	-7.18 %
<i>dont produits au titre de l'année (hors estimations conso)</i>	132 274	- 51 328	
<i>dont variation de la part estimée sur consommations</i>	- 32 396	144 038	
Exploitation du service	99 878	92 710	-7.18 %
Produits : part de la collectivité contractante	- 4	0	NS
<i>dont produits au titre de l'année (hors estimations conso)</i>	- 4	0	
Redevance Modernisation réseau	8 167	- 646	NS
<i>dont produits au titre de l'année (hors estimations conso)</i>	15 955	- 646	
<i>dont variation de la part estimée sur consommations</i>	- 7 788	0	
Collectivités et autres organismes publics	8 163	- 646	NS
Produits des travaux attribués à titre exclusif	4 113	1 444	NS
Produits accessoires	237	228	-3.80 %

(1) Cette page contient le détail de la première ligne du CARE (produits hors TVA).

3/18/20

Compte tenu des arrondis effectués pour présenter la valeur sans décimale, le total des produits ci-dessus peut être différent à quelques euros près du total des produits inscrits sur le compte annuel de résultat de l'exploitation.

8. Contrat pour l'exploitation du système de collecte et de la station d'épuration de Grand Couronne en Délégation de Service Public

1) Présentation du service

Le système d'assainissement (collecte, transport et traitement des eaux usées) de Grand Couronne, membre de la Métropole Rouen Normandie, est exploité par un contrat de délégation de service public confié à la société Véolia Eau, à compter du 01/07/2008 jusqu'au 30/06/2019, pour une durée de 11 années. Un avenant au contrat a été réalisé du 01/07/19 au 06/03/20.

Ce qui représente **1 commune** où sont répartis **4 375 abonnés** au service (soit **9 762 habitants**, donnée INSEE).

La station d'épuration de Grand Couronne traite également les effluents des communes de La Bouille et de Moulineaux, membres de la Métropole Rouen Normandie, dont la collecte et le transport sont assurés en Régie.

2) Indicateurs techniques

Contrat Grand Couronne – Délégation de Service Public Véolia Eau	2017	2018	2019	N/N-1 (en %)
Collecte et transports des eaux usées				
Nombre de désobstruction sur réseau	20	15	18	+20,0%
Longueur de canalisation curée (km)	9,706	10,54	8,06	-23,6%
La Dépollution des eaux usées				
Volume arrivant (collecté en m ³) à la STEP	683 743	870 597	714 768	-17,9%
Charge moyenne annuelle entrante (en kg/j de DBO ₅)	187 776	190 048	167 912	-11,7%
Volume traité (en m ³)	705 501	858 416	739 478	-13,9%
Les sous-produits				
Boues produites (en TMS) (en entrée de centrifugeuse)	145*	193	144,1	-25,2%
Refus de dégrillage évacués (en T)	120,30	68,80	52,5	-23,6%
Sables évacués (T)	196,2	104,6	195,7	+87,2%

Traitement des eaux usées

Résultats des bilans 24h en entrée et sortie de STEP (en concentration et rendement)	
Résultats 2019	Grand Couronne
MES	≤ 30 mg/l (concentration) ou ≥ 90 % (rendement)
Seuils arrêté préfectoral en sortie	
Moyenne mg/l en sortie STEP	3,9
Moyenne % sortie de STEP	98,30%
Moyenne mg/l en entrée STEP	271
DBO ₅	≤ 25 mg/l (concentration) ou ≥ 80 % (rendement)
Seuils arrêté préfectoral en sortie	
Moyenne mg/l en sortie STEP	3
Moyenne % sortie de STEP	97,30%
Moyenne mg/l en entrée STEP	235
DCO	≤ 90 mg/l (concentration) ou ≥ 75 % (rendement)
Seuils arrêté préfectoral en sortie	
Moyenne mg/l en sortie STEP	15
Moyenne % sortie de STEP	97%
Moyenne mg/l en entrée STEP	626
NTK	-
Seuils arrêté préfectoral en sortie	
Moyenne mg/l en sortie STEP	1,7
Moyenne % sortie de STEP	98%
Moyenne mg/l en entrée STEP	89
NGL	≤ 15 mg/l (concentration) ou ≥ 70 % (rendement)
Seuils arrêté préfectoral en sortie	
Moyenne mg/l en sortie STEP	9,7
Moyenne % sortie de STEP	89%
Moyenne mg/l en entrée STEP	90
PT	< 2 mg/l (concentration) ou > 80 % (rendement)
Seuils arrêté préfectoral en sortie	
Moyenne mg/l en sortie STEP	0,8
Moyenne % sortie de STEP	91%
Moyenne mg/l en entrée STEP	8,9

3) Patrimoine

Système Grand Couronne	2019
Linéaire du réseau EU séparatif (km)	41,70
Linéaire du réseau EU unitaire (km)	16,00
Linéaire du réseau EP	33,20
Linéaire total du réseau de collecte (km) [EU+EP+UN]	90,90
% réseau EU / linéaire total du réseau (km)	72%
% réseau UN / linéaire total du réseau (km)	28%
Nombre de déversoirs d'orage	1
Nombre de postes de relèvements	28
Nombre de bassins de régulation des EP à ciel ouvert	4
Nombre de bassins enterrés EU	0
Nombre de bassins enterrés UN	0
Nombre de bassins enterrés EP	0
Total bassins	4
Nombre de chambres à sable	0
Nombre de station d'épuration	1
Année de construction	1 995
Type de traitement	Boues activées
Point de rejet	Seine
Autorisation de rejet (date et durée)	Renouvellement en cours

4) Données clientèle – abonnés

Contrat Grand Couronne – Délégation de Service Public Véolia Eau	2017	2018	2019	N/N-1 (en %)
Nombre d'abonnés au service	4 299	4 309	4 375	+1,5%
Nombre d'industriels recensés à autoriser	23	23	22	-
Nombre d'industriels autorisés sur EU	4	3	2**	-33,3%
Nombre d'industriels autorisés sur EP	1	1	1	0,00%
Nombre d'industriels total autorisés	5	4*	3	-25%

*1 industriel plus soumis à AAD en 2018 suite changement de process

**1 industriel plus soumis à AAD en 2019

5) Indicateurs de performance

Contrat Grand Couronne – Délégation de Service Public Véolia Eau		2017	2018	2019	N/N-1 (en %)
D201,0	Estimation du nombre d'habitants desservis par un réseau d'EU	9 837	9 762	9 722	-0,4%
D202,0	Nombre d'AAD au réseau EU	4	3	2	-33,3%
D203,0	Quantité de boues issues des ouvrages d'épuration (en tonne de matière sèche) = Boues évacuées en vue de leur valorisation ou élimination (après centrifugation et Hors apport extérieur)	145*	153,7	144,1	-6,3%
P201,1	Taux de desserte des réseaux	99,90	99,9	99,9%	-
P202,2	Indice de connaissance et de gestion patrimoniale des réseaux (Note sur 120)	70	70	70	-
P203,3	Conformité de la collecte	100	100	En attente décision DDTM	-
P204,3	Conformité des équipements des STEP	100	100		-
P205,3	Conformité des performances des STEP	100	100		-
P206,3	Taux de boues évacuées	100%	100 %	100%	-
P251,1	Taux de débordement dans les locaux des usagers (Valeur pour 1 000 habitants desservis)	0,00	0,00	0,00	-
P252,2	Nombre de points nécessitant des interventions fréquentes/100 km de réseau	22,5	1,70	1,73	-
P253,2	Taux moyen de renouvellement des réseaux sur 5 ans	0,2	0,38	0,21	-
P254,3	Conformité performance des STEP / acte individuel	100 %	100 %	100%	-
P255,3	Indice de connaissance des rejets au milieu naturel (Note sur 120)	110	110	110	-
P257,1	Taux d'impayés N-1	Cf donnée générale MRN			
P258,1	Taux de réclamations (Nombre de réclamations pour 1 000 abonnés)	0,00	0,00	0,20	-

* valeur corrigée en 2018

6) Indicateurs financiers

Compte Annuel de Résultats d'Exploitation et de Délégation

VEOLIA EAU-COMPAGNIE GENERALE DES EAUX

Version Finale

Compte Annuel de Résultat de l'Exploitation Année 2019 (en application du décret du 14 mars 2005)

Collectivité: F1171 - CREA/Grand Couronne - CA (A)

Assainissement

LIBELLE	2018	2019	Ecart %
PRODUITS	738 233	773 726	4.81 %
Exploitation du service	727 785	741 551	
Travaux attribués à titre exclusif	10 448	32 175	
CHARGES	813 678	882 146	8.41 %
Personnel	188 522	188 323	
Energie électrique	25 839	48 242	
Produits de traitement	11 087	9 510	
Analyses	6 087	3 285	
Sous-traitance, matières et fournitures	244 742	281 572	
Impôts locaux et taxes	- 26 931	- 4 708	
Autres dépenses d'exploitation	88 521	79 209	
<i>télécommunications, poste et telegestion</i>	12 381	9 234	
<i>engins et véhicules</i>	20 334	17 050	
<i>informatique</i>	27 034	28 555	
<i>assurances</i>	13 576	19 376	
<i>locaux</i>	14 214	19 454	
<i>autres</i>	984	- 14 462	
Contribution des services centraux et recherche	43 344	40 941	
Charges relatives aux renouvellements	100 745	106 253	
<i>pour garantie de continuité du service</i>	100 745	106 253	
Charges relatives aux investissements	151 251	153 520	
<i>programme contractuel (investissements)</i>	151 251	153 520	
Pertes sur créances irrécouvrables-Contentieux recouvrement	489	0	
RESULTAT AVANT IMPOT	- 75 444	- 108 420	-43.71 %
RESULTAT	- 75 444	- 108 421	-43.71 %

Conforme à la circulaire FP2E de janvier 2006

3/18/2020

VEOLIA EAU-COMPAGNIE GENERALE DES EAUX

Version Finale

Etat détaillé des produits (1) Année 2019

Collectivité: F1171 - CREA/Grand Couronne - CA (A)

Assainissement

LIBELLE	2018	2019	Ecart %
Recettes liées à la facturation du service	524 549	525 307	0.14 %
<i>dont produits au titre de l'année (hors estimations conso)</i>	524 549	130 713	
<i>dont variation de la part estimée sur consommations</i>	0	394 593	
Autres recettes liées à l'exploitation du service	97 691	100 444	2.82 %
<i>dont produits au titre de l'année (hors estimations conso)</i>	97 691	100 444	
Subvention d'exploitation des stations de dépollution	105 545	115 800	9.72 %
<i>dont produits au titre de l'année (hors estimations conso)</i>	105 545	115 800	
Exploitation du service	727 785	741 551	1.89 %
Produits des travaux attribués à titre exclusif	10 448	32 175	NS

(1) Cette page contient le détail de la première ligne du CARE (produits hors TVA).

3/18/20

Compte tenu des arrondis effectués pour présenter la valeur sans décimale, le total des produits ci-dessus peut être différent à quelques euros près du total des produits inscrits sur le compte annuel de résultat de l'exploitation.

9. L'Assainissement Non Collectif en Régie

1) Présentation du service

71 communes sont adhérentes au service (la liste des communes est donnée ci-après par Pôle de Proximité).

La Direction de l'Assainissement a pour mission de coordonner l'activité en relation avec les cinq pôles de proximité.

Les Pôles de Proximité procèdent à :

- ☞ L'instruction des demandes de création ou de réhabilitation de dispositifs d'assainissement non collectifs,
- ☞ Le contrôle de bonne exécution des installations neuves,
- ☞ Le contrôle des installations existantes,
- ☞ La facturation des redevances d'assainissement non collectif.

Le Pôle de Proximité de Rouen a la charge de la commune de Rouen.

Le Pôle de Proximité Austreberthe Cailly a la charge des communes de :

Anneville-Ambourville	Malaunay
Bardouville	Maromme
Berville sur Seine	Mont Saint Aignan
Canteleu	Notre Dame de Bondeville
Déville les Rouen	Quevillon
Duclair	Sahurs
Épinay sur Duclair	Sainte Marguerite sur Duclair
Hautot sur Seine	Saint Martin de Boscherville
Hénouville	Saint Paër
Houpeville	Saint Pierre de Manneville
Jumièges	Saint Pierre de Varengueville
Le Houlme	Val de la Haye
Le Mesnil sous Jumièges	Yainville
Le Trait	Yville sur Seine

Le Pôle de Proximité Seine Sud a la charge des communes de :

Le Petit Quevilly	Saint Étienne du Rouvray
Oissel	Sotteville les Rouen

Le Pôle de Proximité Plateaux-Robec a la charge des communes de :

Amfreville la Mivoie	Le Mesnil Esnard
Belbeuf	Les Authieux sur le Port Saint Ouen
Bihorel	Montmain
Bois-Guillaume	Quévreville la Poterie
Bonsecours	Roncherolles sur le Vivier
Boos	Saint Aubin Celloville
Darnétal	Saint Aubin Épinay
Fontaine sous Préaux	Saint Jacques sur Darnétal
Franqueville Saint Pierre	Saint Léger du Bourg Denis
Gouy	Saint Martin du Vivier
Isneauville	Ymare
La Neuville Chant d'Oisel	

Le Pôle de Proximité Val de Seine a la charge des communes de :

Caudebec les Elbeuf	Moulineaux
Cléon	Orival
Elbeuf	Petit Couronne
Freneuse	Saint Aubin les Elbeuf
Grand Couronne	Saint Pierre les Elbeuf
La Bouille	Sotteville sous le Val
La Londe	Tourville la Rivière
Le Grand Quevilly	

Le service est géré directement par la collectivité ou dans le cadre de délégation de service public, pour les contrôles.

En 2015, mise en place de la mission « Réhabilitation des installations d'assainissement non collectif » qui s'arrête courant 2019 (reliquats des travaux 2018).

2) Indicateurs techniques

Objet	Réf. fiche	Valeur 2017	Valeur 2018	Valeur 2019	N/N-1 (en %)	Commentaire
Estimation du nombre d'habitants desservis	D301.0	11 034	11 099	11 167	+0,6%	
Indice de mise en œuvre de l'ANC sur un total de 140 points	D302.0	100/140	100/140	100/140	-	
Taux de conformité (Indicateur modifié à compter de l'exercice 2013 par l'arrêté du 02/12/13)	P301.3	84 %	86,8 %	87,0 %	+0,2%	

3) Indicateurs financiers

Tarification et recettes

Les tarifications relatives à l'Assainissement Non Collectif ont été adoptées par délibération en date du 18 décembre 2016, comme suit :

	Redevance HT							
	2012	2013	2014	2015	2016	2017	2018	2019
Installation neuve ou à réhabiliter								
Examen préalable à la conception	-	-	84,18 €	50 €	50 €	50 €	50 €	50 €
Vérification de la bonne exécution sur site	161,04 €	161,04 €	84,18 €	150 €	150 €	150 €	150 €	150 €
Installation existante								
Contrôle périodique d'une installation jamais contrôlée	123,22	125,69	128,83 €	128,83 €	140 €	140 €	140 €	140 €
- à la charge du propriétaire	42,86 €	43,72 €	44,81 €	44,81 €	45 €	45 €	45 €	45 €
- à la charge de l'occupant	80,36 €	81,97 €	84,02 €	84,02 €	95 €	95 €	95 €	95 €
Contrôle périodique (charge occupant)	80,36 €	81,97 €	84,02 €	95 €	95 €	95 €	95 €	95 €
Majoration pour déplacement isolé dans le cadre d'un contrôle en vue de la vente d'un bien immobilier	-	-	-	60 €	60 €	60 €	60 €	60 €
Contre-visite(s) pour vérification de la réalisation des travaux	-	-	-	95 €	95 €	95 €	95 €	95 €
Déplacement (contrôle non réalisé du fait de l'usager)	-	-	-	60 €	60 €	60 €	60 €	60 €
Coût référence								
Coût moyen d'une installation neuve				9 200 €	9 200 €	9 200 €	9 200 €	9 200 €

	2016	2017	2018	2019
Réhabilitation sous Maîtrise d'ouvrage public				
Frais de SPANC convention étude (y compris l'examen préalable de la conception)	295 €	295 €	295 €	295,00 €
Frais de SPANC convention travaux (y compris l'examen préalable de la conception)	735 €	735 €	735 €	735,00 €

Recettes d'exploitation du service d'assainissement public non collectif

Pour l'ensemble des pôles :

	2015	2016	2017	2018	2019	N/N-1 (en %)
Recettes d'exploitation						
- Montant des recettes HT hors subvention (contrôle des installations, participation de l'usager aux études de réhabilitation, ...)	34 532,03 €	30 412 €	105 259 €	101 878 €	*41 820 €	-59%

*En 2015 / 2016, mise en place de la mission « Réhabilitation des installations d'assainissement non collectif » qui s'arrête courant 2019 expliquant la diminution des recettes

Financement des investissements

Pour l'ensemble des pôles :	2015	2016	2017	2018	2019	N/N-1 (en %)
Montants financiers des travaux réalisés						
- Montant des dépenses HT (travaux réhabilitation)	60 092 €	51 600 €	150 383 €	117 887 €	115 558,52	-2%

La Démarche Environnementale de l'activité ASSAINISSEMENT au sein de la Métropole Rouen Normandie

Les missions confiées au service assainissement ont pour but la satisfaction des usagers et par-delà la protection de l'environnement.

A la fin des années 90, une démarche de management environnemental a été initiée. Elle a abouti en 2000 à la certification ISO 14001 des activités de la Direction de l'Assainissement. D'une durée de trois ans, ce certificat a été reconduit à l'issue des audits de renouvellement réalisés en 2003, 2006, 2009 et 2012. Une démarche de convergence des certifications de la Direction de l'Assainissement et du Pôle Val de Seine a été engagée courant 2013 qui a abouti à la certification commune des services d'assainissement de Rouen et Elbeuf, en avril 2014.

En 2015, la Direction de l'Assainissement s'est vue renouveler sa certification ISO 14001 pour 3 ans avec l'élargissement de son périmètre au système d'assainissement de Saint Aubin les Elbeuf.

En 2018, la Direction de l'Assainissement a obtenu le renouvellement de sa certification ISO 14001 en version 2015 pour 3 ans incluant l'ensemble de ses activités et du territoire dans son périmètre de certification.

Cette exigence de management environnemental a aussi été demandée aux délégataires.

C'est ainsi que Veolia Eau est certifiée ISO 14001 depuis 2000 pour l'exploitation de la station d'épuration Émeraude ainsi que du système d'assainissement de Grand Couronne. Une démarche simplifiée de type ISO 14001 est en place sur les communes du Plateau Est. De plus, Véolia Eau est certifiée ISO 9001 version 2000.

En complément, Eau de Normandie est certifié ISO 14001 pour l'exploitation du système d'assainissement du Trait, de Saint Paer et d'Épinay sur Duclair.

afaq
AFNOR CERTIFICATION

Certificat
Certificate

N° 2012/50816.6

AFNOR Certification certifie que le système de management mis en place par :
AFNOR Certification certifies that the management system implemented by:

METROPOLE ROUEN NORMANDIE
Département « Services aux usagers et transition écologique »

pour les activités suivantes :
for the following activities:

CONSTRUCTION ET RÉHABILITATION D'OUVRAGES DE COLLECTE, STOCKAGE ET DE TRAITEMENT DANS LE CADRE DE LA LUTTE CONTRE LA POLLUTION ET LES INONDATIONS, RÉALISÉES PAR UNE MAÎTRISE D'ŒUVRE INTERNE OU EXTERNE ET DES PRESTATAIRES DE TRAVAUX. EXPLOITATION DES SYSTÈMES DE COLLECTE, STOCKAGE ET TRAITEMENT DES EAUX USÉES ET PLUVIALES, RÉALISÉE EN RÉGIE, EN PRESTATIONS DE SERVICE OU EN DÉLÉGATIONS DE SERVICE PUBLIC.

CONSTRUCTION AND RENOVATION OF WATER COLLECTION, STORAGE AND TREATMENT WORKS PERFORMED VIA INTERNAL OR EXTERNAL PROJECT MANAGEMENT OR SUBCONTRACTORS AND AS PART OF POLLUTION AND FLOOD CONTROL. OPERATION -DIRECTLY MANAGED, CONTRACTED OR DELEGATED PUBLIC SERVICE- OF WASTE AND RAIN WATER COLLECTION, STORAGE AND TREATMENT FACILITIES.

a été évalué et jugé conforme aux exigences requises par :
has been assessed and found to meet the requirements of:

ISO 14001 : 2015

et est déployé sur les sites suivants :
and is developed on the following locations:

1083 Route de Neufchatel FR-76000 ROUEN
STATION D'EPURATION CHEMIN DU ROY FR-76113 ST PIERRE DE MANNEVILLE
STATION D'EPURATION CHEMIN DU PORT ANGOT FR-76410 ST AUBIN LES ELBEUF
Rue de l'Ancienne Mare FR-76140 LE PETIT QUEVILLY
Rue Leverrier FR-76000 ROUEN
Station d'Épuration FR-76120 LE GRAND QUEVILLY

Ce certificat est valable à compter du (année/mois/jour)
This certificate is valid from (year/month/day) **2019-07-09** Jusqu'au **2021-04-23**
until

cofrac
CERTIFICATION DE SYSTÈMES DE MANAGEMENT
ACCREDITATION
FR 4002
PORTES
OPÉRATIONNELLES
WWW.COFRAC.FR

Ce document est signé électroniquement. Il constitue un original électronique à valeur probatoire.
This document is electronically signed. It stands for an electronic original with probatory value.

Franck LEBEUGLE
Directeur Général d'AFNOR Certification
Managing Director of AFNOR Certification

Scannez le QR Code pour vérifier la validité du certificat

Si ce certificat électronique, consultable sur www.afnor.org, fait l'objet d'un litige relatif à la certification de l'organisme, l'électronique certifiable only, available at www.afnor.org, please refer to the dispute resolution procedure. For more information, please contact cert@afnor.org.
COFRAC accreditation n° 4002, Management Systems Certification. Scope available at www.afnor.org. AFNOR est une marque déposée.
AFNOR is a registered trademark. ©AFNOR 1998-2019

11 rue Francis de Pressensé - 93571 La Plaine Saint-Denis Cedex - France - T. +33 (0)1 41 62 80 00 - F. +33 (0)1 49 17 90 00
SAS au capital de 18 187 000 € - 479 076 002 RCS Bobigny - www.afnor.org

afnor
CERTIFICATION



Engagement Qualité/Environnement Services publics de l'eau et de l'assainissement

métropole
ROUEN NORMANDIE



Sur les 71 communes qui la composent, la Métropole Rouen Normandie a notamment pour mission d'assurer :

- la production et la distribution d'eau potable ;
- la collecte, le transport et le traitement des eaux usées ;
- la lutte contre les ruissellements ;
- la gestion de ses abonnés.

Grace à l'implication de l'ensemble de ses agents, les services publics de l'eau et de l'assainissement sont engagés dans une démarche d'amélioration continue du système de management Qualité et Environnement*, dont les principaux enjeux sont :

Assurer un service continu de qualité	Agir en faveur de notre environnement	Préserver notre patrimoine	Contribuer aux bonnes conditions de travail
Positionner l'utilisateur au cœur des préoccupations	Lutter contre les inondations	Lutter contre le vieillissement de nos installations	Disposer d'outils performants et modernes
Consolider nos compétences et performances métiers	Réduire la pollution du milieu naturel	Améliorer et préserver notre connaissance patrimoniale	Préserver la sécurité des personnes
Optimiser nos investissements	Protéger la ressource en eau	Capitaliser notre savoir-faire	Valoriser l'initiative
	Satisfaire à nos obligations de conformité		

Gérard SOREL
 Directeur Général Adjoint
 en charge des Services aux usagers et transition écologique

* Le service public de l'assainissement est certifié ISO 14001

ANNEXES

AU RAPPORT D'ACTIVITE

SUR LE PRIX ET LA QUALITE

DU SERVICE 2019

ASSAINISSEMENT

DE LA METROPOLE ROUEN NORMANDIE

Annexe 1 : Glossaire

AAD = Arrêté d'Autorisation de Déversement.

ANC = Assainissement Non Collectif.

DA = Direction de l'Assainissement de la Métropole Rouen Normandie

DBO₅ = Demande Biologique en Oxygène après 5 jours ⇒ c'est la mesure de la quantité d'oxygène qu'il faut aux bactéries pour éliminer la pollution organique biodégradable.

DCO = Demande Chimique en Oxygène ⇒ quantité d'oxygène consommée par les matières présentes dans l'eau. Cette mesure est une estimation des matières oxydables dans l'eau.

DSP = Délégation de Service Public

EH = équivalent-habitant (unité de mesure).

EP = Eaux Pluviales.

EPCI = Etablissement Public de Coopération Intercommunal.

EU = Eaux Usées.

EUND = Eaux Usées Non Domestiques.

MES = Matières En Suspension (Quantité de matières organiques et minérales en suspension).

NGL = Azote global ⇒ Nitrates + nitrites + azote Kjeldhal.

NTK = Azote Kjeldhal ⇒ Somme de l'azote organique et ammoniacal appelé aussi NR (azote réduit).

PT = Phosphore Total ⇒ Représentation des différentes formes de phosphore contenues dans l'eau.

PS = Prestation de Service

SAGE = Schéma d'Aménagement et de Gestion des Eaux

STEP = Station d'épuration.

TMI = Travaux de Moyenne Importance

TMS = Tonne de Matière Sèche.

Indicateurs de performance (selon Décret n°2007-675 du 2 mai 2007) – Système de collecte :

D201.0 (Estimation du nombre d'habitants desservis par un réseau de collecte des eaux usées, unitaire ou séparatif) = définition : Nombre de personnes desservies par le service, y compris les résidents saisonniers. Une personne est dite desservie par le service lorsqu'elle est domiciliée dans une zone où il existe à proximité d'une antenne du réseau public d'assainissement collectif sur laquelle elle est ou peut être raccordée

P258.1 (Taux de réclamations) = Cet indicateur reprend les réclamations écrites (=toute expression de mécontentement adressée à un organisme, concernant ses produits ou le processus même de traitement des réclamations, duquel une réponse ou une solution est explicitement ou implicitement attendue) de toute nature relatives au service de l'assainissement collectif, à l'exception de celles relatives au niveau de prix. Elles comprennent notamment les réclamations réglementaires, y compris celles liées au règlement de service.

Le nombre de réclamations est rapporté au nombre d'abonnés/1 000.

P201.1 (Taux de desserte) = définition du taux de desserte : Quotient du nombre d'abonnés desservis par le service d'assainissement collectif sur le nombre potentiel d'abonnés de la zone relevant de ce service d'assainissement collectif. On estime qu'un abonné est desservi par un réseau dès lors qu'un réseau existe devant l'immeuble.

P251.1 (Taux de débordement) = définition du taux : rapport du nombre de demandes d'indemnisation présentées par des tiers, usagers ou non, du service suite au débordement d'eaux usées au millier d'habitants desservis (tout débordement hormis ceux dont la responsabilité pleine et entière d'un tiers est établie, c'est-à-dire si contentieux en cours ou comptabilisé)

Définition débordement (circulaire 28/04/08) : l'eau n'est pas évacuée par le réseau soit par manque de capacité hydraulique (y compris pompage, notamment en période de crue), soit suite à une obturation partielle ou totale de canalisations de collecte ou de transport (les ouvrages d'engouffrement ne sont pas en cause).

P253.2 (Taux moyen de renouvellement des réseaux de collecte eaux usées) = définition taux moyen de renouvellement : Quotient du linéaire moyen du réseau de collecte eaux usées (unitaire et séparatif) hors branchements renouvelés sur les 5 dernières années par la longueur du réseau de collecte hors branchements.

P256.2 (Durée d'extinction de la dette) = calcul durée extinction de la dette : Durée théorique pour rembourser la dette du service d'assainissement collectif si la collectivité affecte à ce remboursement la totalité de l'autofinancement dégagé par le service.

P202.2B Modifié par l'arrêté du 02/12/13 à partir de l'exercice 2013 (Indice de connaissance et gestion de patrimoniale des réseaux) = définition calcul de l'indice : Valeur comprise entre 0 et 120 (partie A : 15 points = plan des réseaux, partie B : 30 points = Inventaire des réseaux et partie C : 75 points = Informations complémentaires sur les éléments constitutifs du réseau et les interventions sur le réseau).

P252.2 (Nombre de points noirs /100km de réseau) = définition du taux : Le nombre de points noirs (=tout point structurellement sensible du réseau eaux usées nécessitant au moins 2 interventions/an (préventive ou curative), quelque soit sa nature (contre-pente, racine, déversement anormal en temps sec, odeur, mauvais écoulement, ...) et le type d'intervention requis (curage, lavage, mise en sécurité). Les interventions sur la partie publique des branchements ainsi que les interventions dans les parties privatives des usagers dues à un défaut situé sur le réseau public (et seulement dans ce cas-là) sont à prendre en compte, pour 100km de réseau de collecte des eaux usées hors branchements.

P203.3 (Conformité de la collecte des effluents) = Conformité si respect des prescriptions en application des articles R-2224-6 à R2224-17 du CGCT.

P255.3 (Indice de connaissance des rejets au milieu naturel) = calcul indice : Indice de 0 à 120 attribué selon l'état de connaissance des rejets au milieu naturel par les réseaux d'assainissement en relation avec l'application de l'arrêté du 22 décembre 1994 relatif à la surveillance des ouvrages de collecte et de traitement des eaux usées. Les éléments indiqués aux points B et C ne sont pris en compte que si la somme des points mentionnés au point A atteint 80.

Pour des valeurs de l'indice comprises entre 0 et 80, l'acquisition de points supplémentaires est faite si les étapes précédentes sont réalisées, la valeur de l'indice correspondant à une progression dans la qualité de la connaissance du fonctionnement des réseaux.

Indicateurs de performance (selon Décret n°2007-675 du 2 mai 2007) – Système de traitement :

P204.3 (Conformité des équipements d'épuration) = Conformité si respect des prescriptions en application des articles R-2224-6 à R2224-17 du CGCT.

P205.3 (Conformité des performances des ouvrages d'épuration) = Conformité de la performance des ouvrages d'épuration du service aux prescriptions définies en application des articles L2224-8 et R2224-10 à R2224-16 du CGCT au regard de l'application de la directive ERUD**203.0** (Quantité de boues issues de la STEP) = Boues évacuées selon une filière conforme en vue de leur valorisation ou élimination. Les sous-produits, les boues de curage et les matières de vidange qui transitent par la station sans être traités par les files eau ou boue ne sont pas pris en compte.

P206.3 (Taux de boues évacuées) = définition du taux : Pourcentage de boues évacuées selon une filière conforme en vue de leur valorisation ou élimination. Les sous-produits, les boues de curage et les matières de vidange qui transitent par la station sans être traités par les files eau ou boue ne sont pas pris en compte.

P254.3 (Conformité STEP/acte individuel) = définition performance STEP : Nombre de bilans 24h réalisés dans le cadre de l'autosurveillance conformes à la réglementation rapportée au nombre total de bilans.

Indicateurs de performance (selon Décret n°2007-675 du 2 mai 2007) – Assainissement non Collectif :

P301.3 Modifié par l'arrêté du 02/12/13 à partir de l'exercice 2013 (taux de conformité) = calcul du taux : Il s'agit du ratio correspondant à la somme du nombre d'installations neuves ou à réhabiliter contrôlées conformes à la réglementation et du nombre d'installations existantes qui ne présentent pas de danger pour la santé des personnes ou de risque avéré de pollution de l'environnement rapportée au nombre total d'installations contrôlées

D302.0 Modifié par l'arrêté du 02/12/13 à partir de l'exercice 2013 (Indice de mise en œuvre de l'assainissement non collectif) = calcul de l'indice : La valeur de cet indice est comprise entre 0 et 140, les éléments indiqués au niveau B n'étant pas pris en compte si la somme des éléments mentionnés en A n'atteint pas 100.

Annexe 2 : Synthèse des données 2019

Bilan des indicateurs nationaux 2019

Réf	Titre de l'indicateur	Systèmes d'assainissement en régie	contrat DSP Véolia Eau Grand Couronne (Hors la Bouille et Moulineaux)	contrat Véolia Eau Secteur St Martin de Boscherville
Assainissement Collectif				
<u>1- Caractérisation technique</u>				
D201.1	Estimation du nombre d'habitants desservis par un réseau EU	474 525	9 722	1 822
D202.0	Nombre d'AAD au réseau EU	108	2	0
D203,0	Quantité de boues issues des ouvrages d'épuration (en tonne de matière sèche)	9 080	144	25
	Nombre d'abonnements	190 594	4 375	763
<u>2- Indicateurs de performance</u>				
P201,1	Taux de desserte des réseaux	99,7%	99,9%	100%
P202,2	Indice de connaissance et de gestion patrimoniale des réseaux (Note sur 120)	78,5	70	25
P203,3	Conformité de la collecte		En attente décision DDTM	
P204,3	Conformité des équipements des STEP		En attente décision DDTM	
P205,3	Conformité des performances des STEP		En attente décision DDTM	
P206,3	Taux de boues issues des STEP	100%	100%	100%
P251,1	Taux de débordement dans les locaux des usagers (Valeur pour 1 000 habitants desservis)	0	0	0
P252,2	Nombre de points nécessitant des interventions fréquentes/100 km de réseau	8,47	1,73	0
P253,2	Taux moyen de renouvellement des réseaux	0,2	0,21	0
P254,3	Conformité performance des STEP / acte individuel	100%	100%	100%
P255,3	Indice de connaissance des rejets au milieu naturel (Note sur 120)	108	110	60
P257,1	Taux d'impayés N-1		En attente donnée MRN	
P258,1	Taux de réclamations (Nombre de réclamations pour 1 000 abonnés)	0,12	0,2	0
<u>3- Actions de solidarité et de coopération internationale</u>				
P207,0	Versement fond de solidarité (en euros)		45 000	

	Émeraude	Saint Aubin les Elbeuf	Grand Quevilly	Grand Couronne	Sahurs	Saint Pierre de Manneville
Date de mise en service	01/01/97	01/07/01	01/01/96	01/01/96	01/03/97	31/12/95
Capacité en eH	550 000	110 000	58 000	20 000	1 200	800
Type traitement	boues activées	boues activées	boues activées	boues activées	culture mixte	boues activées
Rejet	Seine	Seine	Seine	Seine	Seine	Seine
Conformité						
Conformité des performances des équipements d'épuration au regard des prescriptions de l'acte individuel pris en application de la police de l'eau (P254.3) (Bilans 24h)	100,0%	100,0%	100%	100%	Sans objet < 2 000 eH	Sans objet < 2 000 eH
Conformité des équipements d'épuration aux prescriptions nationales issues de la directive ERU (P204.3)	En attente décision DDTM*	En attente décision DDTM*	En attente décision DDTM*	En attente décision DDTM*	Sans objet < 2 000 eH	Sans objet < 2 000 eH
Conformité de la performance des ouvrages d'épuration aux prescriptions nationales issues de la directive ERU (P205.3) (Arrêté du 22/06/07)	En attente décision DDTM*	En attente décision DDTM*	En attente décision DDTM*	En attente décision DDTM*	Sans objet < 2 000 eH	Sans objet < 2 000 eH
Conformité de la performance des ouvrages d'épuration au regard de l'arrêté préfectoral	En attente décision DDTM*	En attente décision DDTM*	En attente décision DDTM*	En attente décision DDTM*	En attente décision DDTM*	En attente décision DDTM*
* Retard contexte Covid						
	Boos	Gouy	Montmain	La Neuville Chant d'Oisel	Quévreville la Poterie	
Date de mise en service	01/01/02	01/01/02	31/12/04	31/12/97	31/12/92	
Capacité en eH	3 500	5 000	4 500	2 500	1 200	
Type traitement	boues activées	boues activées	boues activées	boues activées	boues activées	
Rejet	infiltration	Seine	Aubette	infiltration	infiltration	
Conformité						
Conformité des performances des équipements d'épuration au regard des prescriptions de l'acte individuel pris en application de la police de l'eau (P254.3) (Bilans 24h)	100%	100%	100%	100%	Sans objet < 2 000 eH	
Conformité des équipements d'épuration aux prescriptions nationales issues de la directive ERU (P204.3)	En attente décision DDTM*	En attente décision DDTM*	En attente décision DDTM*	En attente décision DDTM*	Sans objet < 2 000 eH	
Conformité de la performance des ouvrages d'épuration aux prescriptions nationales issues de la directive ERU (P205.3) (Arrêté du 22/06/07)	En attente décision DDTM*	En attente décision DDTM*	En attente décision DDTM*	En attente décision DDTM*	Sans objet < 2 000 eH	
Conformité de la performance des ouvrages d'épuration au regard de l'arrêté préfectoral	En attente décision DDTM*	En attente décision DDTM*	En attente décision DDTM*	En attente décision DDTM*	En attente décision DDTM*	
* Retard contexte Covid						
	Yainville	Jumièges	Le Mesnil sous Jumièges	Le Trait	Duclair	Bord de Seine (Duclair sud)
Date de mise en service	1970	févr.-01	août-01	NC	31/12/91	NC
Capacité en eH	2 500	1 050	1 200	10 800	4 000	200
Type traitement	boues activées	boues activées	boues activées	boues activées	boues activées	boues activées
Rejet	Seine	Seine	Seine	Seine	Austreberthe	Seine
Conformité						
Conformité des performances des équipements d'épuration au regard des prescriptions de l'acte individuel pris en application de la police de l'eau (P254.3) (Bilans 24h)	100%	Sans objet < 2 000 eH	Sans objet < 2 000 eH	100%	100%	Sans objet < 2 000 eH
Conformité des équipements d'épuration aux prescriptions nationales issues de la directive ERU (P204.3)	En attente décision DDTM*	Sans objet < 2 000 eH	Sans objet < 2 000 eH	En attente décision DDTM*	En attente décision DDTM*	Sans objet < 2 000 eH
Conformité de la performance des ouvrages d'épuration aux prescriptions nationales issues de la directive ERU (P205.3) (Arrêté du 22/06/07)	En attente décision DDTM*	Sans objet < 2 000 eH	Sans objet < 2 000 eH	En attente décision DDTM*	En attente décision DDTM*	Sans objet < 2 000 eH
Conformité de la performance des ouvrages d'épuration au regard de l'arrêté préfectoral	En attente décision DDTM*	En attente décision DDTM*	En attente décision DDTM*	En attente décision DDTM*	En attente décision DDTM*	En attente décision DDTM*
* Retard contexte Covid						
	Saint Martin de Boscherville	Saint Paër	Epiny sur Duclair	Henouville	Bardouville	Anneville-Ambourville
Date de mise en service	01/01/93	NC	NC	1997	NC	01/01/93
Capacité en eH	2 000	1 000	400	1 200	500	1 200
Type traitement	boues activées	boues activées	boues activées	boues activées	Lagune	boues activées
Rejet	Seine	Austreberthe	infiltration	Seine	Seine	Seine
Conformité						
Conformité des performances des équipements d'épuration au regard des prescriptions de l'acte individuel pris en application de la police de l'eau (P254.3) (Bilans 24h)	100%	Sans objet < 2 000 eH	Sans objet < 2 000 eH	Sans objet < 2 000 eH	Sans objet < 2 000 eH	Sans objet < 2 000 eH
Conformité des équipements d'épuration aux prescriptions nationales issues de la directive ERU (P204.3)	En attente décision DDTM*	Sans objet < 2 000 eH	Sans objet < 2 000 eH	Sans objet < 2 000 eH	Sans objet < 2 000 eH	Sans objet < 2 000 eH
Conformité de la performance des ouvrages d'épuration aux prescriptions nationales issues de la directive ERU (P205.3) (Arrêté du 22/06/07)	En attente décision DDTM*	Sans objet < 2 000 eH	Sans objet < 2 000 eH	Sans objet < 2 000 eH	Sans objet < 2 000 eH	Sans objet < 2 000 eH
Conformité de la performance des ouvrages d'épuration au regard de l'arrêté préfectoral	En attente décision DDTM*	En attente décision DDTM*	En attente décision DDTM*	En attente décision DDTM*	En attente décision DDTM*	En attente décision DDTM*
* Retard contexte Covid						

Annexe 3 : Délibération et Programme de travaux sur le territoire de la Métropole en 2020



Envoyé en préfecture le 30/12/2019
Reçu en préfecture le 30/12/2019
Affiché le 
ID : 076-200023414-20191216-C2019_0653-DE

Envoyé en préfecture le 30/12/2019
Reçu en préfecture le 30/12/2019
Affiché le 
ID : 076-200023414-20191216-C2019_0653-DE

Réf dossier : 4812
N° ordre de passage : 43
N° annuel : C2019_0653

Après en avoir délibéré,

Considérant :

- que le programme de travaux sera soumis au Conseil de la Métropole dans le cadre du vote de la délibération budgétaire,

Décide :

- d'approuver le programme de travaux 2020 joint en annexe.

La dépense qui en résulte sera imputée sur les chapitres 21 et 23 du budget principal de la Régie publique de l'Assainissement de la Métropole Rouen Normandie, sous réserve de l'adoption du budget 2020.

Fait à ROUEN les jour, mois et an susdits.

SUIVENT LES SIGNATURES
POUR EXTRAIT CERTIFIÉ CONFORME
LE PRÉSIDENT

La présente délibération peut faire l'objet d'un recours pour excès de pouvoir devant le Tribunal Administratif de Rouen, 53 avenue Gustave Flaubert, 76000 ROUEN, dans un délai de 2 mois à compter de sa publication et/ou notification.

DÉLIBÉRATION RÉUNION DU CONSEIL DU 16 DÉCEMBRE 2019

Services publics aux usagers - Assainissement et Eau - Assainissement Régie publique de l'Assainissement - Programme de travaux Assainissement 2020

Le coût du programme de travaux de l'année 2020, joint en annexe, est estimé à 18 051 065 € HT pour les 71 communes de la Métropole.

Il comprend les opérations principales suivantes :

- lutte contre les pollutions pour un montant de 4 100 000 € HT,
- lutte contre les inondations pour un montant de 725 000 € HT,
- réhabilitation renouvellement pour un montant de 4 212 000 € HT,
- traitement pour un montant de 5 190 000 € HT,
- instrumentation pour un montant de 23 000 € HT,
- extension pour un montant de 2 000 000 € HT,
- de travaux divers pour un montant de 1 801 065 € HT.

Ce programme comprend des opérations susceptibles de bénéficier de subventions de la part du Département de Seine-Maritime et de l'Agence de l'Eau Seine-Normandie dans le cadre du contrat global.

Le Quorum constaté,

Le Conseil métropolitain,

Vu le Code Général des Collectivités Territoriales,

Vu les statuts de la Métropole,

Vu l'avis du Conseil d'exploitation de la Régie publique de l'Eau et de la Régie publique de l'Assainissement en date du 10 décembre 2019,

Ayant entendu l'exposé de Monsieur Hubert SAINT, Conseiller délégué,

1

2

Envoyé en préfecture le 30/12/2019
Reçu en préfecture le 30/12/2019
Affiché le 
ID : 076-200023414-20191216-C2019_0653-DE

Envoyé en préfecture le 30/12/2019
Reçu en préfecture le 30/12/2019
Affiché le 
ID : 076-200023414-20191216-C2019_0653-DE

RÉUNION DU CONSEIL DU 16 DÉCEMBRE 2019

LISTE D'EMARGEMENT

Étaient présents :

M. ANQUETIN (Saint-Aubin-Epinay), Mme AUIPIERRE (Sotteville-lès-Rouen), Mme AUZOU (Saint-Etienne-du-Rouvray), M. BARRE (Oissel), Mme BARRIS (Grand-Couronne) à partir de 18 h 12, Mme BASSELET (Berville-sur-Seine), Mme BEAUFILS (Le Trait), M. BELLANGER (Mont-Saint-Aignan) à partir de 18 h 17 et jusqu'à 20 h 11, Mme BERCEZ (Bois-Guillaume), Mme BERENGER (Grand-Quevilly), Mme BETOUS (Franqueville-Saint-Pierre) jusqu'à 20 h 07, M. BONNATERRE (Caudebec-lès-Elbeuf), Mme BOULANGER (Canteleu), M. BREUGNOT (Gouy), Mme BUREL F. (Saint-Etienne-du-Rouvray) à partir de 18 h 12, M. BURES (Rouen) jusqu'à 20 h 55, M. CALLAIS (Le Trait), Mme CANU (Saint-Pierre-de-Varengueville), M. CHABERT jusqu'à 19 h 36 (Rouen), Mme CHABERT-DUKEN (Mont-Saint-Aignan), M. CHARTIER (Rouen), Mme CHESNET-LABERGÈRE (Bonsecours) jusqu'à 20 h 30, Mme COUSIN (Caudebec-lès-Elbeuf), M. CRESSY (Sotteville-lès-Rouen) à partir de 18 h 12, M. CROCHEMORE (Epinay-sur-Duclair), Mme DEL SOLE (Yainville), M. DELALANDRE (Duclair) jusqu'à 19 h 52, Mme DELAMARE (Petit-Quevilly) à partir de 19 h 50, M. DELESTRE (Petit-Quevilly), Mme DELOIGNON (Déville-lès-Rouen), M. DEMAZURE (La Neuville-Chant-Oise) à partir de 18 h 52, M. DESANGLOIS (Saint-Pierre-lès-Elbeuf), Mme DESCHAMPS (Rouen), M. DUBOC (Rouen), M. DUCABLE (Ineuvreville), Mme EL KHILI (Rouen), Mme FLAVIGNY (Mont-Saint-Aignan), M. FONTAINE D. (Saint-Etienne-du-Rouvray) à partir de 18 h 12, M. GAMBIER (Déville-lès-Rouen), M. GERVAISE (Rouen), M. GLARAN (Canteleu), Mme GOUJON (Petit-Quevilly), M. GRELAUD (Bonsecours), Mme GROULT (Darnétal) jusqu'à 20 h 04, Mme GUGUIN (Bois-Guillaume) à partir de 18 h 51, M. GUILLIOT (Ymare), Mme GUILLIOTIN (Elbeuf), M. HAMDANI (Sotteville-lès-Rouen) à partir de 18 h 28 et jusqu'à 20 h 02, M. HEBERT E. (Val-de-la-Haye), Mme HECTOR (Rouen), M. HIS (Saint-Paër), M. HOUBRON (Bihorel) à partir de 18 h 33, M. JAOUEN (La Londe), M. JOUENNE (Sahurs), Mme KLEIN (Rouen), Mme KREBILL (Canteleu), M. LABBE (Rouen) à partir de 20 h 33, Mme LAHARY (Rouen), Mme LALLIER (Saint-Etienne-du-Rouvray) à partir de 18 h 12, M. LAMIRAY (Maromme), M. LANGLOIS (Hautot-sur-Seine), Mme LE COMPTE (Bihorel) jusqu'à 20 h 09, M. LE COUSIN (Saint-Etienne-du-Rouvray), M. LE GALLO (Yville-sur-Seine) à partir de 18 h 12, M. LE NOE (Caudebec-lès-Elbeuf), M. LECERF (Darnétal) jusqu'à 20 h 09, M. LECOUTEUX (Belbeuf), M. LEFEBVRE (Anneville-Ambourville) à partir de 18 h 12, M. LETAILLEUR (Petit-Couronne), Mme LEUMAIRE (Malaunay), M. LEVILLAIN (Tourville-là-Rivière), Mme MARRE (Rouen), M. MARTINE (Malaunay), M. MARUITTE (Déville-lès-Rouen), M. MASSARDIER (Mont-Saint-Aignan), M. MASSION (Grand-Quevilly) jusqu'à 21 h 28, M. MASSON (Saint-Aubin-lès-Elbeuf), Mme MASURIER (Maromme), M. MERABET (Elbeuf), Mme MILLET (Rouen) à partir de 18 h 21, M. MOREAU (Rouen), M. MOYSE (Saint-Etienne-du-Rouvray), M. OBIN (Petit-Quevilly), M. OVIDE (Cléon), Mme PANE (Sotteville-lès-Rouen), M. PESQUET (Quevreville-la-Poterie), M. PESSIOT (Rouen), M. PETIT (Quevillon), Mme PIGNAT (Saint-Jacques-sur-Darnétal), Mme PLATE (Grand-Quevilly), Mme RAMBAUD (Rouen), M. RANDON (Petit-Couronne) jusqu'à 20 h 37, M. RENARD

3

(Bois-Guillaume), M. RICHIER (Notre-Dame-de-Bondeville), M. ROBERT (Rouen), M. ROUSSEL (Les Authieux-sur-le-Port-Saint-Ouen), M. SAINT (Saint-Martin-de-Boscherville) jusqu'à 21 h 30, Mme SANTO (Roncherolles-sur-le-Vivier), M. SIMON (Sainte-Marguerite-sur-Duclair), M. SPRIMONT (Rouen) jusqu'à 21 h 28, M. THORY (Le Mesnil-Esnard) jusqu'à 21 h 28, Mme TIERCELIN (Boos), M. VON LENNEP (Amfreville-là-Mivoite).

Étaient représentés conformément aux dispositions de l'article L.2121.20 du Code Général des Collectivités Territoriales :

Mme ACHOURI (Saint-Pierre-lès-Elbeuf) par M. DESANGLOIS, Mme ARGELES (Rouen) par M. ROBERT, Mme BENDJEBARA-BLAIS (Saint-Aubin-lès-Elbeuf) par M. MASSON, M. BEREGOVOY (Rouen) par M. MOREAU, M. CHABERT (Rouen) par Mme DESCHAMPS à partir de 19 h 36, M. COLASSE (Mont-Saint-Aignan) par Mme BASSELET, M. CORMAND (Canteleu) par Mme EL KHILI, M. COULOMBEL (Elbeuf) par M. CHARTIER, M. DARDANNE (Sotteville-lès-Rouen) par Mme PANE, Mme DIALLO (Petit-Couronne) par M. JOUENNE, M. DUPRAY (Grand-Couronne) par M. LEVILLAIN, M. FOUCAUD (Oissel) par M. BARRE, Mme FOURNIER (Oissel) par M. SIMON, M. GRENIER (Le Houllme) par M. DELESTRE, Mme GUGUIN (Bois-Guillaume) par Mme BERCEZ jusqu'à 18 h 51, M. LABBE (Rouen) par Mme KLEIN jusqu'à 20 h 33, M. LAUREAU (Bois-Guillaume) par M. RENARD, Mme LEFEBVRE-LEMARCHAND (Le Mesnil-sous-Jumièges) par Mme DEL SOLE, M. LEROY (Franqueville-Saint-Pierre) par Mme BETOUS jusqu'à 20 h 07, M. LESIEUR (Sotteville-lès-Rouen) par Mme AUIPIERRE, M. MARTOT (Rouen) par Mme MILLET à partir de 18 h 21, M. MARUT (Grand-Quevilly) par M. MASSION jusqu'à 21 h 28, M. MEYER (Sotteville-sous-le-Val) par M. SAINT, M. MOURET (Rouen) par M. PESSIOT, M. PHILIPPE (Darnétal) par M. VON LENNEP, M. RANDON (Petit-Couronne) par M. LAMIRAY à partir de 20 h 37, M. ROGER (Bardouville) par M. CALLAIS, Mme ROUX (Rouen) par M. CHABERT jusqu'à 19 h 36, M. SANCHEZ F. (Petit-Quevilly) par M. RANDON jusqu'à 20 h 37, Mme TAILLANDIER (Moulineux) par Mme CANU, M. TEMPERTON (La Bouille) par M. JAOUEN, Mme TOCQUEVILLE (Saint-Pierre-de-Manneville) par Mme GUILLIOTIN, Mme TOUTAIN (Elbeuf) par M. LE GALLO à partir de 18 h 12, M. WULFRANC (Saint-Etienne-du-Rouvray) par M. MOYSE.

Étaient absents :

M. BACHELAY (Grand-Quevilly), Mme BALLUET (Rouen), M. BARON (Freneuse), Mme BAUD (Saint-Aubin-Celloville), Mme BOURGET (Houpeville), Mme BUREL M. (Cléon), Mme CANDOTTO CARNIEL (Hénouville), Mme CARPENTIER (Le Mesnil-Esnard), M. DEBBRY (Fontaine-sous-Préaux), Mme DUBOIS (Grand-Quevilly), M. DUCHESNE (Orival), M. DUPONT (Jumièges), M. FONTAINE M. (Grand-Couronne), M. FROUIN (Petit-Quevilly), M. GARCIA (Saint-Léger-du-Bourg-Denis), M. GOURY (Elbeuf), Mme HARAUX-DORMESNIL (Montmain), Mme MFOUTOU (Notre-Dame-de-Bondeville), M. PENNELLE (Rouen), M. SANCHEZ E. (Saint-Martin-du-Vivier), Mme SLIMANI (Rouen), Mme THELLIER (Sotteville-lès-Rouen), M. VAN-HUFFEL (Maromme).

4

Envoyé en préfecture le 30/12/2019

Reçu en préfecture le 30/12/2019

Affiché le



ID : 076-200023414-20191216-C2019_0653-DE

PROGRAMME DE TRAVAUX - REGIE ASSAINISSEMENT 2020

I - LUTTE CONTRE LES POLLUTIONS		
Type d'opérations	Précisions	Montant € HT
Création de bassin	Création d'un bassin de 4000 m3 et ouvrages associés	2 000 000,00
Création de réseaux	Doublement de l'émissaire Emeraude Phase 2	250 000,00
Réhabilitation d'ouvrages	Place Saint Hilaire	1 050 000,00
Mise en conformité	Mise en conformité du réseau des eaux de trop plein de la Jatte	650 000,00
Etudes	Shéma Directeur d'Assainissement de Grand Quevilly	150 000,00
SOUS-TOTAL		4 100 000

II - LUTTE CONTRE LES INONDATIONS		
Type d'opérations	Précisions	Montant € HT
Acquisition de terrain		85 000,00
Avaloirs		40 000,00
Création de surverse sur 29 bassins de régulation		100 000,00
Redimensionnements de réseaux		500 000,00
SOUS-TOTAL		726 000

III - REHABILITATION - RENOUVELLEMENT		
Type d'opérations	Précisions	Montant € HT
Améliorer la télésurveillance et développer le diagnostic permanent	Renouvellement du système de supervision	5 000
Limiter les infiltrations d'eaux claires parasites	Quartier Fresnel à Déville Les Rouen	1 000 000
Postes de Relèvement	Matériel industriel et réhabilitation PR	735 000
Travaux divers rivières bassins		150 000
Travaux divers réseaux		2 300 000
Renouvellement matériel réseau sous vide val de la haye Sahur Hautot		22 000
SOUS-TOTAL		4 212 000

IV - TRAITEMENT		
Type d'opérations	Précisions	Montant € HT
EMERAUDE	Renouvellement contractuel	1 500 000
	Trattement H2O décanteur primaire	1 607 000
	AMO pour pour la valorisation des boues	500 000
SAINT AUBIN LES ELBEUF	Renouvellement matériel usine	200 000
	Pompes	30 000
GRAND QUEVILLY	Renouvellement step grand quevilly électricité chaudronnerie	40 000
	Travaux d'amélioration	9 000
	Changement dégrilleur Aquagard	180 000
SAHURG	Matériel industriel	7 000
SAINT PIERRE DE MANNEVILLE	Pompes STEP Saint Pierre de Manneville	8 000
	Renouvellement STEP	20 000
EPINAY SUR DUCLAIR	Suppression de la lagune et extension de réseau	973 000
PLATEAU EST	Travaux sur la STEP	6 000
	Renouvellement marché de prestations de service	110 000
SOUS-TOTAL		6 180 000

V - INSTRUMENTATION		
Type d'opérations	Précisions	Montant € HT
POSTES DE RELEVEMENT	Instrumentation PR	20 000
	Instrumentation débitmètres pluviomètres	3 000
SOUS-TOTAL		23 000

VI - EXTENSION		
Type d'opérations	Précisions	Montant € HT
Système d'assainissement Emeraude	Extension de réseau sur la Presqu'île Saint Gervais en vue des manifestations publiques (foire saint roman)	2 000 000
SOUS-TOTAL		2 000 000

VII - DIVERS		
Type d'opérations	Précisions	Montant € HT
DIVERS		1 801 085
SOUS-TOTAL		1 801 085

TOTAL GENERAL	18 051 085
----------------------	-------------------

Annexe 4 – Règlement d'Assainissement Collectif

Le règlement d'assainissement collectif, adopté par délibération du Conseil Communautaire du 25 juin 2012 modifié le 15 décembre 2014, est disponible sur le site internet de la Métropole Rouen Normandie (= Communauté de l'Agglomération Rouen Elbeuf Austreberthe) (http://www.metropole-rouen-normandie.fr/files/publications/Reglements_assainissement/reglementass2014.pdf) ou sur simple demande.

Annexe 5 – Règlement d'Assainissement Non Collectif

Le règlement d'assainissement non collectif, adopté par délibération du Conseil de la Métropole Rouen Normandie du 20 avril 2015, est disponible sur le site internet de la Métropole Rouen Normandie (http://www.metropole-rouen-normandie.fr/files/publications/Reglements_assainissement/REGLEMENT-ANC-2015.pdf) ou sur simple demande.

Ma Métropole

metropole-rouen-normandie.fr

0 800 021 021

Service & appel gratuits

Métropole Rouen Normandie

Le 108

108 Allée François Mitterrand

CS 50589

76006 ROUEN CEDEX

Tél. 02 35 52 68 10 - Fax 02 35 52 68 59

www.metropole-rouen-normandie.fr