

le
mag

Métropole Rouen Normandie



POUR DES LOGEMENTS DURABLES

LA MÉTROPOLE SOUTIENT LA FILIÈRE ÉCO-CONSTRUCTION

T4 NOUVEAU TEOR LA PAROLE AUX HABITANTS
CONCERTATION DU PONT FLAUBERT À LA SUD III
HOCKEY FÉMININ LE CHAMPIONNAT DU MONDE À ROUEN
FRENCH TECH LA NORMANDIE SURFE SUR L'ÉCONOMIE NUMÉRIQUE

Retour sur...

À LA MÉMOIRE DE JEANNE

L'Historial Jeanne d'Arc a ouvert au public le samedi 21 mars. À travers un parcours multimédia, les premiers visiteurs ont été immergés au cœur du XV^e siècle. Guidé par l'image de Juvénal des Ursins, ecclésiastique et juriste, le visiteur est à la fois témoin et acteur d'une enquête judiciaire passionnante liée à la formidable épopée de Jeanne.

Ce nouvel équipement culturel est le plus grand lieu dédié à la mémoire de ce personnage historique d'envergure internationale.

www.historical-jeannedarc.fr



© Jean-François Lange



© Thomas Boivin

ATHLÈTES À LA BARRE

Le public a répondu présent lors des championnats de France Élite de gymnastique au Kindarena les 14 et 15 mars. Deux clubs haut-normands étaient présents : l'EGR et la Sottevillaise. Les 12 meilleures équipes françaises masculines et féminines ainsi qu'une pléiade d'athlètes internationaux se sont retrouvés lors de ces deux journées de compétition. Deux gymnastes ont donné le sourire au public. Danny Rodrigues et Arnaud Willig, originaires de la Métropole, ont décroché 3 médailles.

Cette compétition a permis à l'entraîneur national de sélectionner les gymnastes qui participeront aux championnats d'Europe à Montpellier du 15 au 19 avril prochains.



© Métropole Rouen Normandie

PREMIÈRE PIERRE À SEINE BIOPOLIS III

La 1^{re} pierre de Seine Biopolis III a été posée le mardi 17 mars. Avec une livraison prévue début 2016, Seine Biopolis III sera le premier programme du Pôle Rouen Innovation Santé à voir le jour. Vocation de ce bâtiment : accueillir des activités économiques du secteur de la recherche et de la santé. Cet hôtel d'entreprises abritera sur 2 300 m² de nouvelles entreprises et start-ups, mais également des entreprises déjà hébergées au sein du Réseau Rouen Normandie Création, en sortie de pépinière. Les quatre premières start-ups qui vont s'installer dans ces nouveaux locaux du Pôle Rouen innovation santé sont Biosims, Plugmed Heart, Robocath et Celenys.

→ Retrouvez plus d'images sur le web : www.metropole-rouen-normandie.fr

numéro 3 avril 2015

9

PÉTRI DE TALENT

Lauréat Créatifs, Anthony Roy produit et commercialise du pain bio sans gluten.



12

SUR LES PAS DE JEANNE

Les premiers visiteurs de l'Historial Jeanne d'Arc sont conquis. Reportage.



20

LE JEU, C'EST DU SÉRIEUX

Expliquer la maladie par le jeu, c'est la vocation de l'entreprise Interaction Multimédia.



29

DÉCHETS : L'EFFET COLONNES

Les colonnes enterrées améliorent la qualité de vie des habitants. Exemple sur les Hauts de Rouen.



34

LES SORTIES D'AVRIL

Cultures urbaines à Canteleu, chefs-d'œuvre aux Beaux-Arts à Rouen... Les événements culturels du mois.



Éditorial

Au début de cette année, d'importants investissements ont été annoncés par un grand groupe assureur mutualiste : c'est une bonne nouvelle pour le développement de notre territoire. Ces initiatives d'un acteur privé illustrent la complémentarité de l'action de notre collectivité avec celle des acteurs économiques. Volontariste, cette dynamique d'investissements commune pour faire réussir notre territoire atteste aussi du caractère fédérateur des ambitions portées par la Métropole dans son Projet à 10 ans.

C'est le futur palais des Congrès, d'abord : en complémentarité avec le Parc expo, équipement de la Métropole dont la rénovation s'achèvera cet automne, ce complexe remarquable permettra à notre territoire de s'affirmer comme une importante destination pour le tourisme de conventions et d'affaires – un secteur vecteur de retombées économiques.

C'est ensuite un programme à vocation économique et de logements au sein de l'écoquartier Luciline : il démontre l'effet de levier des investissements publics, notamment dans les grands projets d'aménagement où chaque euro d'investissement public génère de 5 à 10 euros d'investissement privé. Quand elle sert à investir, à préparer l'avenir, la dépense publique est utile, stratégique : seule capable de porter des projets de très grande envergure, comme c'est le cas pour l'écoquartier Flaubert, la collectivité stimule l'activité économique et agit comme un moteur de développement au bénéfice de l'emploi.

Très chaleureusement à vous,
Frédéric Sanchez
Président de la
Métropole Rouen Normandie

Ce numéro est une publication de la **Métropole Rouen Normandie**.
Norwich House, 14 bis, avenue Pasteur, CS 50589, 76006 Rouen Cedex - Tél. 02 35 52 68 10 - Fax 02 35 71 25 95 - e-mail : mag@metropole-rouen-normandie.fr

Représentant légal **Frédéric Sanchez** Directeur de la publication **Dominique Randon** Directrice de l'information et de la communication externe
Anne Bécherel Rédacteur en chef **Michaël Gossent** Rédaction **Virginie Bonnet-Cadinot, Olivier Demiselle, Stéphanie Gerbi** Mise en page **Nicolas Carbonnier, Stéphanie Lejeune, Céline Voisin, Alexis Foucart** Photo de couverture **Arnaud Bertereau** Impression **Lenglet Imprimeurs** imprimé sur papier composé de fibres recyclées combinées à des fibres vierges FSC issues de forêts gérées durablement. Tirage **224 000 ex.** Dépôt légal **Avril 2015** ISSN 2106 9581 Tous droits de reproduction réservés.

Si vous ne recevez pas le magazine, contactez Adrexo au 02 35 36 60 34.

Encore plus d'informations sur
www.metropole-rouen-normandie.fr

Suivez-nous sur twitter
[@MetropoleRouenN](https://twitter.com/MetropoleRouenN)

Rejoignez la page Facebook
[Métropole Rouen Normandie](https://www.facebook.com/MetropoleRouenNormandie)



Nouvelle concertation T4



© Jean-François Lange

En 2018, T4, une nouvelle ligne de TEOR, reliera la rive droite à la rive gauche. Vous avez jusqu'au 29 avril pour donner votre avis sur le projet.

TRANSPORTS Relier la place du Boulingrin au Zénith en moins de 30 minutes : cela sera possible à partir de septembre 2018 avec la future ligne T4.

La Métropole travaille actuellement sur la conception de cette nouvelle ligne TEOR. Elle viendra compléter le réseau de transports en commun et desservir de nouveaux quartiers. Elle reliera, toutes les 6 minutes aux heures de pointe, les deux rives, du Boulingrin au pôle Zénith/ Parc expo, en passant par le centre de Rouen, les boulevards et le pont Guillaume-le-Conquérant.

Le parcours de 8,5 km sera majoritairement en voie réservée. Cinq communes seront directement concernées : Rouen, Petit-Quevilly, Sotteville-lès-Rouen, Saint-Étienne-du-Rouvray et Grand Quevilly. Près de 100 000 habitants pourront accéder

près de chez eux à l'une des 15 stations de la ligne.

Avec la ligne T4, les habitants seront à quelques minutes du centre-ville de Rouen et ses boulevards, du Parc urbain des Bruyères, du stade Diochon, du futur écoquartier Flaubert, du collège Barbey-d'Aureville, du Parc expo, du Zénith, de la gare rive droite ou encore des grandes avenues de la rive gauche : Jean-Rondeaux, de la Libération et le boulevard du 11-Novembre. Le projet est financé par la Métropole avec le soutien de la Région et de l'État.

Le Conseil Métropolitain a validé les grands principes du projet et engagé sa mise en œuvre. Parallèlement, le temps est venu des études de conception qui définiront les aménagements de la future ligne T4 et les rues qu'elle empruntera. Une deuxième étape de concertation publique aura lieu jusqu'au 29 avril. Alors, donnez votre avis !

→ Plus d'infos : www.metropole-rouen-normandie.fr

VOTRE AVIS COMPTE

Venez découvrir la T4 et donner votre point de vue jusqu'au 29 avril. Moment privilégié d'information et d'échange avec les usagers, réunions publiques, rencontres et exposition sont au programme de cette concertation.

Les réunions publiques

Le lundi 13 avril de 19h à 21h, à la Halle-aux-Toiles à Rouen, place de la Basse-Vieille-Tour, dans la salle des fêtes du 1^{er} étage.

Le mercredi 15 avril de 18h à 20h, au groupe scolaire Gérard-Philipe, 30, boulevard Stanislas-Girardin à Petit-Quevilly.

Rencontre avec l'équipe du projet T4

Le mardi 14 avril, de 8h à 10h et de 16h à 18h, place de la Gare et devant l'agence Astuce, station Théâtre-des-Arts.

Une exposition à l'Hôtel-de-Ville de Rouen, à l'agence astuce du Théâtre-des-Arts et lors des réunions publiques.

French Tech : unie, créative et entreprenante



© François Monier / Septième Ciel

Le drakkar est le logo choisi par les agglomérations de Caen et du Havre, et la Métropole Rouen Normand pour l'obtention du label French Tech.

INNOVATION En Normandie, l'écosystème numérique emploie près de 10 700 personnes et compte 1 235 entreprises, celles-ci ont levé près de 49 millions d'euros en cumulé depuis 2010, l'agenda numérique normand représente en 2014 plus de 150 événements et animations... Par ailleurs, en janvier 2015, la délégation

normande au Consumer Electronic Show (CES) de Las Vegas a représenté plus de 20 % de la délégation nationale.

Autant d'arguments pour les agglomérations de Caen, du Havre et la Métropole Rouen Normandie, soutenues par les Régions Basse et Haute-Normandie et la Chambre de commerce et d'industrie de Normandie, de présenter un dossier de labellisation French Tech commun. Ce label, décerné par le ministère de l'Économie, vise en effet à accompagner le développement et l'internationalisation des territoires les plus

dynamiques en matière d'économie numérique.

Créer un modèle territorial de développement et de partage, témoigner de la vitalité créatrice des start-ups du territoire, renforcer la cohésion économique des trois territoires en s'appuyant sur une ambition forte et partagée : tels sont les objectifs de cette Normandy French Tech.

Vous aussi, vous pouvez soutenir cette candidature !

→ Plus d'infos sur www.normandyfrenchtech.fr et sur Twitter : @normandyft

> en bref <

AMÉNAGEMENT : RÉUNION PUBLIQUE

La réunion publique relative à la zone d'activité de la Sablonnière aura lieu le vendredi 24 avril de 18h30 à 20h30 en la salle des mariages de la mairie d'Oissel.

Située en limite ouest du périmètre Seine Sud, la ZAC de la Sablonnière accueillera des PME/PMI dans le domaine du mixte artisanal.

BOUGEZ, BOUGEZ

Les rendez-vous sport de la Métropole se poursuivent au Kindarena à Rouen. Prochaine date de la zumba : lundi 13 avril à 19h. Le yoga : mercredi 15 avril à 19h. Gratuit, ouvert à tous et sans inscription.

> www.kindarena.fr

ÉLOQUENCE

Assistez à la finale du concours d'éloquence, organisée par la Métropole pour la 5^e année, le 22 avril à partir de 14h, dans l'auditorium du h2o à Rouen. Seize candidats, tous élèves de seconde dans un établissement scolaire du territoire, ont été sélectionnés pour cette dernière étape. Ils auront chacun 8 minutes pour convaincre le jury de leurs qualités d'orateur autour d'une citation de Victor Hugo : « Oser, le progrès est à ce prix » (*Les Misérables*, 1862).

> Plus d'infos, www.metropole-rouen-normandie.fr

l'image

JE SUIS JEANNE

Le spectacle Cathédrale de lumière embrasera de nouveau la cathédrale de Rouen du 12 juin au 27 septembre.

Pour la troisième année, les fillettes et femmes sont invitées à participer à la scène finale. Pour figurer sur le « mur de Jeanne », il suffit de se présenter à l'Office de tourisme les samedis 4 et 11 avril de 11h à 13h et de 14h à 18h. Chaque figurante sera filmée en déclarant « Je m'appelle Jeanne ». Quelques secondes de tournage pour des soirées de présence sur la façade de la Cathédrale !

© Cosmo AV



Ils font l'actu

ELISE DEMANGE ET NICOLAS DUBOIS

Ils étaient parmi les premiers arrivant à l'été 2013 à la pépinière Seine Biopolis. Les deux cofondateurs de la société Celenys connaissent ici une belle expansion.

Cette jeune start-up développe un procédé révolutionnaire dans la culture de cellules en 3D en termes de précision, de gain de temps et d'argent. Particulièrement efficace sur les traitements contre le cancer, le concept a déjà été primé à de multiples reprises. Courant mars, son premier produit Biomimesys a été commercialisé. Il s'agit d'une matrice, proche de celle présente dans le corps humain, permettant donc la culture de cellules en trois dimensions. Une technologie qui intéresse tous les acteurs de l'industrie pharmaceutique, les entreprises de biotechnologie ainsi que les acteurs académiques.

Aujourd'hui, entourés de dix autres collaborateurs, Elise et Nicolas envisagent de rejoindre Seine Biopolis III (dont la première pierre a été posée mi-mars à quelques centaines de mètres de leurs bureaux actuels). Ce bâtiment sera livré au premier semestre 2016.

Biosims, Plug Med Heart et Robocath, trois autres start-ups aujourd'hui hébergées à Seine Biopolis II devraient également déménager. Ils s'installeront dans un bâtiment d'une surface de 2 300 m². Un second bâtiment, en cours de commercialisation, accueillera également de nouvelles entreprises du secteur de la recherche et de la santé.

Seine Biopolis III sera le premier programme du Pôle Rouen Innovation Santé à voir le jour sur la ZAC Aubette-Martainville à Rouen, au cœur du campus hospitalo-universitaire.

> www.celenys.com



© Arnaud Bertereau - Agence Mona

Actualités

Comment Flaubert rejoindra la Sud III

Participez à la concertation sur le projet d'aménagement des accès définitifs du pont Flaubert, rive gauche, du 13 avril au 31 mai.



© Thomas Bovvin

AMÉNAGEMENT En 2023, le pont Flaubert devrait rejoindre la Sud III. Une concertation, pilotée par l'État, débute ce mois-ci. Du 13 avril au 31 mai, habitants, riverains, chefs d'entreprise, représentants d'associations, sont invités à s'informer et à s'exprimer sur le projet lors de quatre réunions publiques.

D'un coût de 200 millions d'euros, financé à parts égales par l'État d'une part et les collectivités territoriales d'autre part (Région Haute-Normandie, Métropole Rouen Normandie, Département de Seine-Maritime), les accès définitifs du pont Flaubert en rive gauche de la Seine et sa liaison avec la voie rapide Sud III prévoient la construction de trois ouvrages d'art entre la tête sud du pont jusqu'à Petit-Quevilly, où se matérialisera son raccordement.

L'environnement urbain, industriel et portuaire dans lequel s'insère le projet intègre également le développement de l'écoquartier Flaubert, qui accueillera d'ici une vingtaine d'années 10 000 habitants et activités.

Les aménagements définitifs du pont Flaubert reconfigureront complètement la porte d'entrée routière

Sud au cœur d'agglomération et devraient ainsi assurer une plus grande fluidité de circulation.

→ www.acces-pontflaubert-rivegauche.fr
(en ligne dès le 13 avril)

RÉUNIONS PUBLIQUES

Chaque réunion donnera lieu à une présentation générale de l'opération et au traitement d'un sujet plus spécifique.

- **Judi 16 avril**, 19h30, l'Astrolabe, Petit-Quevilly.

Un projet au cœur d'un secteur urbain en pleine mutation.

- **Judi 23 avril**, 19h30, cinémas Gaumont Grand Quevilly.

Un projet pensé pour les usagers, avec une mise en service progressive des infrastructures.

- **Mercredi 22 avril**, 19h30, Vue sur Seine, Hangar 10, quai Ferdinand-de-Lesseps, Rouen.
Un projet exemplaire sur le plan environnemental.

- **Mercredi 27 mai**, 19h30, Halle aux Toiles, Rouen.
Premier retour sur la concertation et perspectives.

Panorama et Historial, à chacun sa formule

Seul, en famille, avec vos amis... profitez pleinement du Panorama et de l'Historial grâce aux formules "sur mesure".



© Thomas Boivin

ÉQUIPEMENT Entre deux rendez-vous, pendant les vacances ou le week-end, remontez le temps. Avec Rome 312, la première toile présentée au Panorama XXL, arrivez au cœur même de la Rome antique. Cette fresque foisonne de détails à admirer pendant des heures. À chaque visite, vous en découvrez de nouveaux. Pour les voir, les revoir et revenir à sa guise, la Métropole a créé une carte de fidélité, le Pass 360, d'une valeur de 25 €. Ses avantages? Un accès illimité au Panorama pour une durée d'un an pour vous, et un tarif réduit à 6,50 € pour les accompagnants (dans la limite de 5 personnes), une visite guidée offerte par le Panorama, une réduction de 5 % à la boutique du site et chez chaque commerçant partenaire. Pour créer son pass, il suffit de se rendre à l'accueil du Panorama, muni d'une photo et de sa carte d'identité. Pour les familles, pensez aussi au tarif «Tribu» à 26 € pour 4

personnes (2 adultes et 2 jeunes de moins de 18 ans). L'entrée est gratuite pour les enfants de moins de 6 ans.

Vous souhaitez combiner une visite du Panorama et de l'Historial? Profitez du billet couplé, d'une validité de 48h, au tarif plein à 16 €, tarif réduit à 11 € ou tarif tribu (2 adultes et 2 jeunes de moins de 18 ans) à 44 €.

L'Historial Jeanne d'Arc se visite aussi autant de fois que vous voulez grâce au Pass annuel. Pour 25 €, vous bénéficiez d'un accès illimité pendant un an et un tarif réduit à 6,50 € pour les accompagnants, dans la limite de 5 personnes. Pour les familles, le tarif «Tribu» (2 adultes et 2 jeunes de moins de 18 ans) est à 26 €.

Autant d'astuces pour visiter ces lieux culturels et spectaculaires à des tarifs très avantageux.

→ www.panoramaxxl.com
www.historial-jeannedarc.fr

VEZ EN TRAIN

Profiter de la richesse culturelle à petits prix... C'est l'idée du «Pack destination» proposé par la Région Haute-Normandie, la Métropole, SNCF Mobilités, le Panorama XXL et le Réseau Astuce. Cette offre « tout en un » propose 50 % de réduction sur le trajet TER Haute-Normandie, un titre de transport urbain Astuce valable 24h en illimité et une entrée coupe-file, à prix réduit, pour le Panorama XXL. Le Pack existe en deux formules : individuelle et tribu. L'offre internet est nominative, datée et disponible uniquement à la vente jusqu'au jour du voyage. Elle est valable sur tous les trains et autocars TER de Haute-Normandie, à destination de Rouen. **Plus d'infos et réservations :** www.ter.sncf.com/haute-normandie

> en bref <

C'EST DU PROPRE !

Participez à l'opération de nettoyage de la forêt du Madrillet, le mercredi 29 avril à la Maison des forêts de Saint-Étienne-du-Rouvray, de 14h30 à 16h30. Les gants et les sacs sont fournis ainsi qu'un petit goûter.

> Tél. 02 32 08 38 52.

DES BULLES AU PANORAMA

Le Panorama XXL organise un événement autour de la bande dessinée, dimanche 19 avril. Apprentissage du dessin, comment remplir les bulles, coloriser... les participants pourront également rencontrer des auteurs locaux pour une séance de dédicaces et des démonstrations. Animations gratuites avec un droit d'entrée.

> Plus d'infos sur www.panoramaxxl.com

3

C'est le nombre de spectacles chez l'habitant que propose le festival Curieux Printemps. Inviter un artiste à domicile, en toute simplicité, pour partager avec vos amis et voisins curieux un moment convivial et chaleureux, voilà une belle occasion de découvrir un nouveau talent dans son salon, sa cage d'escalier ou son jardin ! Spectacles de cette année : **NORD**, le dimanche 10 mai ; le duo **Schmidt-Dela-fosse**, « Sacrée Brigitte », le mercredi 20 mai ; **Gaoussou Koné et Jozef Fabre**, le lundi 25 mai. Vous souhaitez accueillir un artiste chez vous ? Renseignements au 02 35 52 93 93

Donnez de l'éco à vos événements !

La Métropole accompagne les organisateurs d'événements publics sur le territoire dans une démarche éco-responsable à travers un guide et bientôt un label.

ENVIRONNEMENT Des bouteilles en plastique, un stock de restes alimentaires, un parking rempli de voitures... l'organisation d'un événement festif, sportif ou culturel entraîne de manière ponctuelle une concentration de population et peut provoquer des nuisances sur l'environnement.

Afin d'aider les organisateurs à privilégier une démarche plus éco-responsable en amont et tout au long de l'événement, la Métropole propose un guide complet d'éco-comportements, simples à mettre en place et bénéfiques pour tous : non seulement l'organisation d'un éco-événement n'induit pas nécessairement de coût supplémentaire, mais elle bénéficie d'une image positive renforcée ! Parmi ces précieux conseils : utiliser du papier recyclé ou éco-labellisé pour la communication et créer un site internet ; acheter en grand conditionnement ou auprès de prestataires locaux ; remplacer l'eau en bouteille par l'eau du robinet servie dans



des bouteilles réutilisables consignées ou des carafes ; installer des points de collecte de déchets clairement identifiés ; privilégier un site facilement accessible en transports en commun...

Au-delà de ce guide, la Métropole accompagne les éco-organisateurs dans leur démarche et lance, dès la fin du mois, un label (lire ci-contre).

→ Plus d'infos : 02 35 52 93 18 et sur www.metropole-rouen-normandie.fr

Éco-manifestation, le label

Les événements du territoire pourront désormais être labellisés « éco-manifestation » sous réserve d'être enregistrés sur le site internet de la Métropole (à partir de la fin avril) et de remplir au moins cinq éco-comportements dans la liste proposée. Cette labellisation ouvrira droit à la promotion de l'événement sur le site internet, mais aussi à un accompagnement personnalisé comprenant une mise à disposition de matériel (outils de communication, écocup...).

PENSEZ-Y !**VEILLEZ À GRAINES**

Passionnés de jardin, notez les dates des 23 et 24 mai prochains ! Le festival Graines de jardin, l'une des premières fêtes du jardinage de France en matière de fréquentation (près de 50 000 visiteurs en 2014), s'installe à nouveau au cœur du Jardin des plantes de Rouen pour sa 7^e édition.

Le thème retenu est celui des feuillages, qu'ils soient comestibles, graphiques, colorés ou saisonniers. Figurent au programme, le vide-jardin pour acheter à petits prix ou troquer bulbes, pots et autre matériel, le marché alimentaire bio pour remplir son panier de façon économique et écocitoyenne, les ateliers conseils pour acquérir bonnes astuces et techniques pour votre jardin, les exposants – plus d'une cinquantaine –, les animations et spectacles pour animer votre week-end... Nouveauté, pour faire suite à l'ouverture de l'Historial Jeanne d'Arc, le médiéval sera également mis à l'honneur notamment avec un numéro de jonglerie ou un comptoir marchand animé et pédagogique. > Découvrez la programmation sur www.metropole-rouen-normandie.fr



Le pain sans gluten fait recette

Anthony Roy, lauréat Créa'ctifs, a créé récemment Le Petit Minotier, une entreprise spécialisée dans la fabrication de pain artisanal frais, bio et sans gluten.

DARNÉTAL Il est tombé dedans quand il était petit... Anthony Roy baigne dans l'univers de la boulangerie et la pâtisserie depuis son enfance. « Je suis fils et petit-fils de boulangers. Quand j'avais une dizaine d'années, j'aidais mes parents à la boulangerie », explique-t-il. Diplôme d'école de commerce en poche, Anthony travaille comme conseiller en transactions et financements aux Grands moulins de Paris. « Il y a plus d'un an, j'ai découvert ma sensibilité au gluten et j'ai dû revoir ma façon de m'alimenter. » Les produits industriels n'étant pas à son goût, il commence à fabriquer son propre pain. De là est née l'idée de se lancer dans la boulangerie sans gluten.

« C'est compliqué de fabriquer du pain sans gluten. C'est une protéine naturellement présente dans le blé, l'avoine, l'orge, le seigle ou encore l'épeautre. J'utilise donc de la farine bio de riz blanc, riz complet, millet, châtaigne, sarrasin, maïs, pois chiches. Le gluten sert à lever la pâte. Il a fallu plus de 6 mois et de nombreux essais de température, de quantité de levain et de farine, pour trouver la recette qui se rapproche du pain traditionnel! »

Dans son atelier à Darnétal, Anthony Roy fabrique environ 1000 pains bio par semaine et de nouveaux produits: des biscuits palmiers et de la brioche. « La recette pour les palmiers, un

peu compliquée à trouver, permet d'avoir un goût identique aux biscuits traditionnels. Je réalise aussi des pâtisseries sur demande pour des événements particuliers comme les mariages. » S'il a fait le choix de ne pas avoir de magasin, tous ses produits sont diffusés dans une vingtaine de boutiques, notamment à Rouen, Bois-Guillaume, Amfreville-la-Mivoie, Darnétal, Petit-Quevilly, Tourville-la-Rivière et Elbeuf. Pour une totale transparence, tous les produits sont dans des sachets identifiés Le Petit Minotier. Les pains se conservent 3 à 5 jours. « Autre nouveauté: les clients peuvent commander des lots de pains via notre site internet pour une livraison express en relais colis ou à domicile. »

Grâce au concours Créa'ctifs, Anthony Roy a investi dans une nouvelle machine: un laminier. « Cela permet d'étaler la pâte pour les feuilletages comme les biscuits palmiers ou les galettes des rois. Un réel gain de temps! Véritable coup de pouce financier, le concours m'a apporté visibilité et crédibilité. J'envisage d'embaucher deux personnes pour la production et l'emballage. » Pain de mie, pain aux figues, aux noix, aux céréales, muesli... Faites votre choix! Avec un savoir-faire transmis de père en fils et des recettes uniques, Le Petit Minotier prouve que le sans gluten rime avec gourmandise et plaisir.

→ www.le-petit-minotier.fr



© Arnaud Bertereau - Agence Mona



LA CRÉATIVITÉ RÉCOMPENSÉE

Création d'une entreprise, start-up, association, livre numérique, application ou encore un festival... le concours Créa'ctifs soutient des projets pertinents et innovants. Ouvert aux jeunes âgés de 18 à 30 ans et résidant sur le territoire de la Métropole Rouen Normandie, le concours valorise les initiatives des jeunes. En 2014, sur une cinquantaine de dossiers, le jury a soutenu 10 lauréats. Ces derniers décrochent un financement allant de 4 000 à 8 000 euros. Depuis le lancement du concours, 54 lauréats ont été récompensés.

Plus d'infos : www.metropole-rouen-normandie.fr

> en bref <

ROME GRANDEUR NATURE

Les Romains sortent de la toile les 2 et 3 mai ! Le Panorama XXL propose un week-end de reconstitution historique. Une vingtaine de reconstituteurs en costumes romains vous présenteront la vie civile et militaire de l'Antiquité. Au programme : manœuvres, simulations de combats, démonstrations, explications sur les costumes et la vie quotidienne des Romains... Un véritable spectacle pour petits et grands qui prendra place au cœur même de la rotonde et du panorama grandiose Rome 312. Le documentaire de France télévisions *Le visiteur de l'histoire pendant le siège d'Alésia* sera également diffusé dans l'auditorium du Panorama en présence de l'équipe de tournage.

> Plus d'infos, www.panoramaxxl.com

MÉTIERS

Pour mieux connaître les métiers du livre, la Cité des Métiers organise une rencontre avec des professionnels le 13 avril de 14h à 16h aux Éditions des Falaises au 16, avenue des Quatre-Cantons à Rouen. Inscriptions en ligne : www.citedesmetiershautnormandie.fr

ARCHITECTURE

La Maison de l'architecture déménage, à la mi-avril, aux 48/50 rue Victor-Hugo, à Rouen. Cette nouvelle adresse dispose d'un grand espace d'exposition de 100 m², un espace dédié à la médiation pour accueillir de petits groupes d'élèves...

> <http://mdahn.fr>

SCOT, l'enquête publique se poursuit

Vous avez jusqu'au 16 avril pour vous exprimer sur le projet de Schéma de Cohérence Territoriale de la Métropole.

AMÉNAGEMENT

Le SCOT dessine les contours de notre cadre de vie de demain. Ce document concerne toutes les dimensions de la vie quotidienne : se loger, se déplacer, travailler, consommer... Il concerne donc l'ensemble des habitants et usagers de la Métropole !

Jusqu'au 16 avril, vous pouvez vous rendre dans l'une des mairies du territoire ou au siège de la Métropole (14 bis, avenue Pasteur à Rouen) pour consulter le dossier de SCOT et vous exprimer dans les registres prévus à cet effet. Vous pouvez aussi le consulter sur le site internet de la Métropole et envoyer vos observations par mail (scot@metropole-rouen-normandie.fr) ou par voie postale à l'attention de Madame la Présidente de la commission d'enquête du SCOT de la Métropole Rouen Normandie, à l'adresse : Métropole Rouen Normandie - Direction de la Planification – 14 bis, avenue Pasteur - CS 50589 76006 ROUEN Cedex. Les membres de la commission d'enquête sont à votre disposition pour vous renseigner dans les 14 permanences organisées courant avril dans différentes mairies de la Métropole.

→ Plus de renseignements sur www.metropole-rouen-normandie.fr



Entretien express



© Métropole Rouen Normandie

ECLOZ

Alias Guillaume Vincent, artiste peintre rouennais, spécialiste du graffiti, galerie au 54, rue des Bons-Enfants à Rouen.

Vous animez un atelier graffiti proposé par l'Office de tourisme, de quoi s'agit-il ?

Le graffiti, c'est l'action de bomber de la peinture sur un mur, un équipement, un véhicule... Mais ce n'est pas un tag ! Il s'agit de dessins aboutis, construits et... plutôt jolis ! C'est un art populaire, visible, gratuit, pas un objet que l'on déplace au gré des ventes.

Comment se déroule cet atelier ?

Il s'agit d'apprendre des techniques, d'utiliser les outils (la bombe), de bénéficier d'astuces d'un graffeur. C'est une approche pédagogique pour voir faire, faire et profiter de l'expérience et réaliser sa propre œuvre, mais là sur une toile pour pouvoir l'emporter.

Quels sont vos projets ?

J'en ai beaucoup. J'ai réalisé une œuvre au siège social de la

Matmut, dans le hall d'accueil de la SNCF, dans un cabinet d'architectes, dans des magasins, chez des particuliers et j'ai actuellement une exposition à l'Hôtel de Bourgtheroulde jusque fin avril. J'ai aussi envie de revenir aux sources, reprendre le tag, en le travaillant.

> Atelier le 25 avril à 10h, réservation obligatoire auprès de l'Office de tourisme au 02 32 08 32 40.

Hockey au féminin

ÉVÉNEMENT Du 12 au 18 avril, le Championnat du monde de hockey sur glace féminin dans lequel évolue l'équipe de France s'arrête à Rouen. En jeu : une place pour la division Élite, première division mondiale. Découvrez trois regards sur ce championnat et un sport peu connu.



© Arnaud Bertreau - Agence Mona

GAËLLE BOURDON, joueuse du club rouennais, sélectionnée en 2011 au sein de l'équipe de France féminine U18. Elle sera juge de but lors du championnat du monde.

≡ Les règles sont-elles les mêmes pour les hommes et pour les femmes ?

Quasiment. La seule différence tient dans le contact physique. Les femmes n'ont pas le droit d'utiliser la mise en échec. C'est-à-dire qu'elles ne peuvent donner de coups d'épaule, mais doivent accompagner leur adversaire jusqu'à la balustrade pour la bloquer.



≡ Les hockeyeuses françaises peuvent-elles être professionnelles ?

En France, non. Il n'existe qu'un centre de formation pour les filles, le pôle France à Chambéry. Pour ma part, je dois jouer avec l'équipe senior de Caen/Brest. C'est encore assez compliqué pour les femmes, même si le sport se démocratise.

≡ Quelques mots pour motiver les jeunes joueuses ?

C'est un sport où il faut apprendre à s'imposer. Les jeunes filles débutent dans des équipes masculines. Moi j'y ai trouvé une seconde famille. C'est un sport riche en émotions et en cohésion !



CHRISTIAN CAILLOT, président du CHAR qui accueille ce championnat en partenariat avec la Fédération française de hockey sur glace.

≡ Quels sont les enjeux pour le club ?

Le premier est de faire connaître ce sport. Le hockey masculin est fortement ancré sur notre territoire, nous avons l'un des plus gros clubs de France et à peine 5 jeunes filles inscrites ! Nous espérons attirer de nouvelles recrues et peut-être compter une équipe féminine dans les années à venir.

≡ Ces matchs attirent-ils du public ?

Le dernier championnat du monde en France a connu un vrai succès. C'est un sport agréable à regarder, moins violent que les garçons... Il y a moins d'arrêts et plus de jeu ! Le public rouennais est en manque de hockey après l'élimination des Dragons en ligue Magnus. Il sera présent !

≡ Où doit s'adresser une jeune fille qui voudrait jouer ?

Samedi 11 avril, nous organisons des portes ouvertes de 10h à 12h pour les jeunes filles dès 4 ans. Tout au long de l'année, nous ouvrons aussi un créneau les mardis et vendredis dès 17h30 aux enfants qui souhaitent découvrir ce sport, avec cinq essais gratuits.

→ Programme des matchs et animations, www.hockeyrouen.com



GRÉGORY TARLÉ, 32 ans, entraîneur de l'équipe de France de hockey féminine, a débuté sa carrière Club de Hockey Amateur de Rouen (CHAR).

≡ L'équipe de France féminine est en pleine progression...

Oui, elle a accédé en 2013 à la Division 1 – Groupe A (la dernière avant la Division Élite qui regroupe les huit meilleures nations mondiales) et, pour sa première saison dans ce championnat, elle a réalisé la 2^e meilleure performance de l'équipe de France en terminant à la 4^e place du championnat du monde !

≡ A-t-elle ses chances cette année ?

On y va pour gagner en tout cas ! La Division 1A regroupe six nations : l'Autriche, la République Tchèque, le Danemark, la Lettonie, la Norvège et la France. Et la compétition est très serrée. La France a déjà battu chacune de ces équipes. Elle se positionne comme un sérieux outsider, les véritables favorites restant la République Tchèque, la Norvège et le Danemark.

≡ Quelles sont ses caractéristiques ?

C'est une équipe combative, travailleuse, plaisante à voir jouer. C'est aussi une équipe disciplinée qui, malgré son jeune âge, a l'expérience des compétitions. Plusieurs joueuses évoluent à l'étranger, notamment au Canada. Et puis, c'est une équipe ambitieuse qui vise la montée en Division Élite !



© Jean-François Lange

Par groupe de 25 personnes, les visiteurs prennent place dans un lieu jusqu'alors fermé au public. Les premiers regards et commentaires émerveillés se portent alors sur la beauté de ces espaces, classés aux Monuments historiques, entièrement restaurés pour l'occasion. Ici, assis au cœur de la crypte gothique comme dans une salle de cinéma, un autre spectacle attire très vite leur attention : les pierres prennent vie et deviennent l'écran sur lequel est projetée l'histoire de Jeanne, son enfance, son départ à Chinon...

Jeanne d'Arc, l'héroïne de Rouen

Sur le site même de son jugement, au milieu des pierres de l'Archevêché de Rouen, le cœur de Jeanne d'Arc bat à nouveau. Samedi 21 mars, l'Historial Jeanne d'Arc a ouvert au public. Les premiers visiteurs ont ainsi pu découvrir ce lieu culturel et touristique porté par la Métropole.

www.historial-jeannedarc.fr



© Arnaud Bertereau - Agence Mona



© Arnaud Bertereau - Agence Mona

▲ Guidés de pièce en pièce par Jean Juvéal des Ursins, ecclésiastique et juriste, les visiteurs se retrouvent témoins du procès en réhabilitation de Jeanne d'Arc qui s'est tenu à Rouen en ces lieux précis en 1456. Une vingtaine de personnages, incarnés par des comédiens dont les textes sont des extraits authentiques du manuscrit de ce procès, racontent les examens, les prophéties, le siège d'Orléans, mais aussi la capture et le procès en hérésie de Jeanne. Jusqu'au bûcher... un moment marquant qui clôt la scénographie de ce premier parcours.



© Arnaud Bertereau - Agence Mona

▲ **Clémentine et Thibaut, 23 et 22 ans** « Cela faisait longtemps qu'il n'y avait pas eu de nouveaux équipements culturels de cette envergure sur notre territoire et nous sommes très heureux de faire partie des premiers visiteurs de l'Historial. C'est un concept que nous avons découvert en Belgique, sur la ville de Bruges, et que nous apprécions énormément ! Cela permet d'aborder l'Histoire sous une autre approche, de façon plus amusante et intéressante. C'est très interactif avec les projections de films... Et le site est très beau ! Notre prochaine visite sera au Panorama XXL, il existe des billets combinés pour les deux équipements. »



© Arnaud Bertereau - Agence Mona



© Arnaud Bertereau - Agence Mona

▲ Après cette première partie « spectaculaire », chacun peut désormais prendre le temps au cœur de la Mythothèque et découvrir à son rythme cet espace dédié à l'histoire de l'Histoire. Les représentations de Jeanne au fil des siècles, la vision de quatre historiens... cette fois comme dans une salle de classe interactive, avant de finir par le cabinet de curiosités, « un incontournable malgré tout ». Bref une visite qui réserve de nombreuses surprises et semble avoir conquis les premiers curieux quelles que furent leurs motivations et attentes au départ !



© Arnaud Bertereau - Agence Mona

Témoignages

◀ Christine, Rouennaise, et Simy, son amie lyonnaise

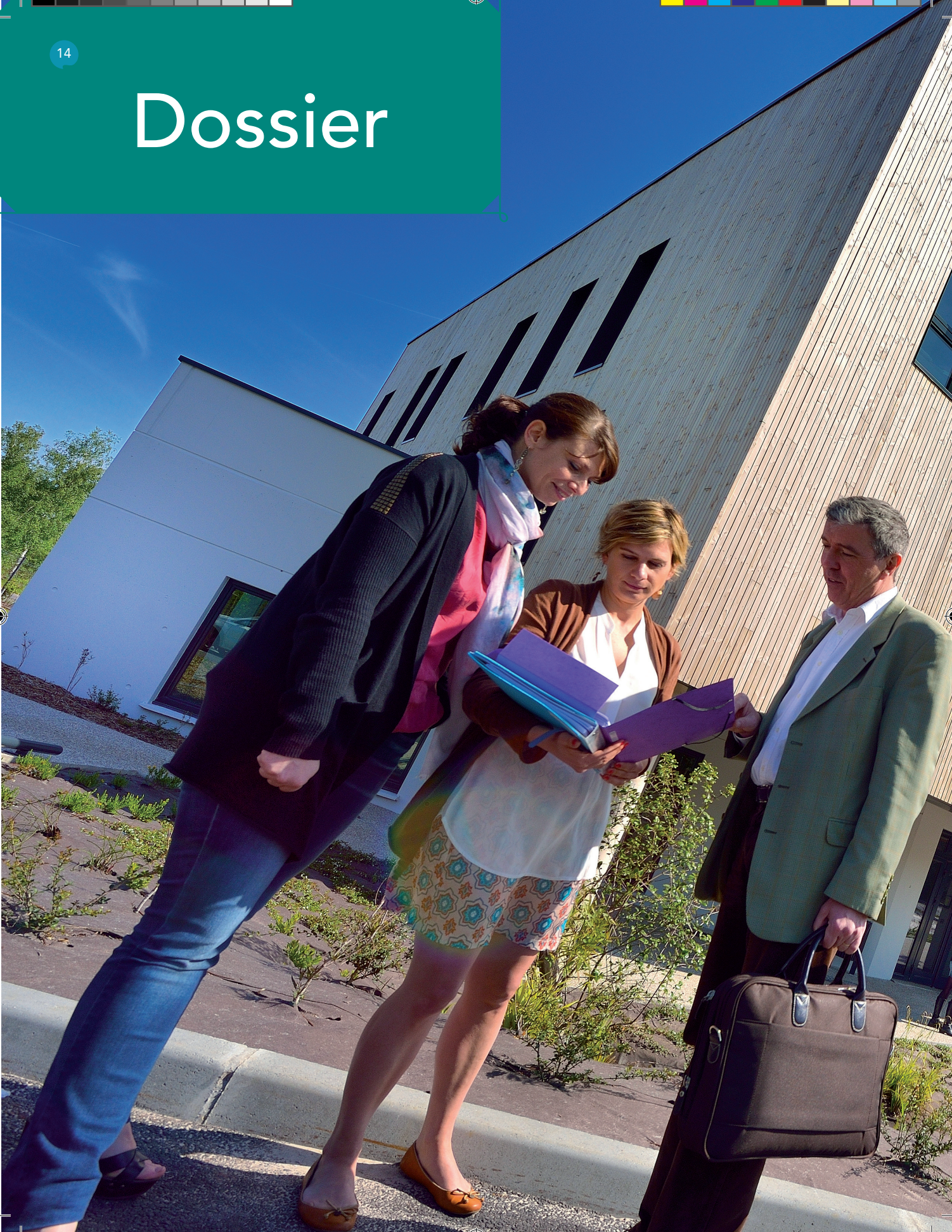
« J'aime beaucoup l'Histoire, ce personnage ambiguë notamment, et je ne peux que me réjouir que Rouen possède enfin un vrai lieu dédié à Jeanne d'Arc ! Plus jeune, je suis allée à l'ancien musée place du Vieux-Marché, mais le concept a vieilli. Ce que nous avons particulièrement apprécié ici justement, c'est cette modernité très respectueuse de l'ancien, les vidéos projetées sur la pierre, l'alliance de l'esthétique et de la pédagogie... C'est magnifique et accessible à tous les âges ! Et puis, terminer sur la légende à travers les siècles, c'est très bien pensé. C'est un nouvel atout touristique pour notre ville, j'ai tout de suite profité de la venue de mon amie lyonnaise pour lui faire découvrir et elle semble séduite ! »



▲ Vicky, Jérémy et leurs deux filles Camille et Margaux, 6 et 8 ans

« Nous sommes originaires de Lorraine. Nous avons grandi non loin de Domrémy-la-Pucelle et, pour nous, la sortie scolaire obligatoire, c'était la Maison natale de Jeanne ! Nous passons d'ailleurs régulièrement devant avec nos deux filles lorsque nous rendons visite aux grands-parents. Aujourd'hui, installés à Rouen, il nous semblait logique de poursuivre l'histoire ici dans ce nouvel équipement. Et nous ne sommes pas déçus : la visite est moderne et très ludique, pour les enfants comme les parents, même si elle fourmille d'informations ! Cela rappelle les livres d'histoire de notre enfance, sauf qu'ici on tourne les pages en grand écran d'une pièce à l'autre... »

Dossier





LOGEMENTS, RECHERCHE, ENTREPRISES, GRANDS PROJETS

La Métropole sur tous les fronts de l'éco-construction

La filière du bâtiment constitue le secteur économique le plus consommateur d'énergie. Elle est également responsable du quart des émissions des gaz à effet de serre.

Réduire son impact sur l'environnement est l'affaire de tous, collectivités, entreprises et particuliers. Ce constat englobe en effet la fabrication des matériaux, la construction des bâtiments, mais aussi leur usage (logements, commerces, bureaux, usines...), et leur déconstruction. Les collectivités et l'État se mobilisent pour accompagner la mutation de la filière du bâtiment. Valorisation des matériaux et techniques de construction durable, incitation des entreprises à obtenir labels et qualifications, aides financières aux propriétaires. Les dispositifs et initiatives sont nombreux.

La Métropole Rouen Normandie a fait de l'éco-construction l'une des nouvelles filières prioritaires de son développement économique, au même titre que les nouvelles technologies de l'information. Cette filière présente en effet le double avantage d'être directement utile aux habitants du territoire tout en représentant un important potentiel de création d'emplois. C'est au Technopôle du Madrillet, à Saint-Étienne-du-Rouvray, que se constitue le pôle d'excellence dédié à l'éco-construction. Pionnière, la pépinière/hôtel d'entreprises Seine Écopolis accueille à ce jour 22 entreprises. Un village d'entreprises sera aménagé à proximité, toujours pour offrir des possibilités

d'implantation et de développement à des entreprises de la filière. La recherche et la formation complètent le pôle avec la présence d'écoles d'ingénieurs, de l'Institut des matériaux, du lycée Le Corbusier et, bientôt, du CFA Lanfry.

La Métropole mène elle-même des grands chantiers en construction durable, dont le plus emblématique et le plus ambitieux sera, dans les prochaines années, l'écoquartier Flaubert.

Et les particuliers ? Concernés par l'avenir de la planète, soumis au respect des lois et réglementations, également soumis à leurs propres contraintes financières, leur participation à l'amélioration de la filière est indispensable. Les nouvelles constructions devant respecter les normes de basse consommation énergétique, le véritable effort concerne les bâtiments existants. Là-encore, la Métropole vous assiste dans vos démarches grâce aux conseils de l'Espace Info Énergie, et aux aides financières du Programme d'Intérêt Général (PIG).

.....CONSEILS.....



© Arnaud Bertreau - Agence Mona

Attention au démarchage !

Des sociétés proposant des équipements (solaires, pompes à chaleur, fenêtres, isolants...) démarchent directement les habitants par téléphone ou à leur domicile en se présentant abusivement au nom de l'État, de l'ADEME (Agence de l'environnement et de la maîtrise de l'énergie) et des Espaces Info Énergie.

L'ADEME met en garde le grand public contre ces procédés qui, dans certains cas, aboutissent à des installations coûteuses et pas toujours bien réalisées.

L'information et le conseil du grand public sur les questions liées à l'efficacité énergétique et aux énergies renouvelables font partie des missions confiées par l'État à l'ADEME, qui a déployé dans ce cadre le réseau d'Espaces Info Énergie. Et en aucun cas l'ADEME ne démarque les habitants, ni par téléphone, ni à leur domicile.

"L'accompagnement est indispensable"

Au départ, il ne s'agissait pour Yvette Bachelot que de supprimer des petites fissures qui courent sur la façade de sa maison au Trait. Les premières consultations d'artisans l'ont rapidement amenée à considérer un chantier plus ambitieux, esthétiquement mais surtout en matière de performances énergétiques : la mise en place d'une isolation par l'extérieur. Sa rencontre, sur le Salon de l'habitat, avec l'une des conseillères de l'Espace Info Énergie de la Métropole (EIE), va s'avérer déterminante. « *Nous avons fait le tour d'horizon des travaux envisageables et surtout des aides que je pouvais obtenir.* »

La première, c'est le chèque énergies de la Région. Ce chèque, qui s'articule en deux volets, consiste en une aide financière pour permettre aux particuliers – sous conditions de ressources – de procéder

à un audit énergétique de leur habitation, puis une deuxième aide financière pour procéder aux travaux préconisés : l'isolation par l'extérieur de sa maison de 1979, ainsi que le remplacement de la vieille chaudière au fuel par une chaudière gaz à condensation, et l'installation d'une VMC.

Toujours conseillée par l'EIE de la Métropole, Yvette a décidé de réaliser l'ensemble des chantiers. Elle bénéficie, en plus de l'aide de la Région, d'un prêt à taux zéro, sans oublier le crédit d'impôt de 30%. Un an et demi après ses premières démarches, elle n'attend plus que les artisans pour donner une seconde jeunesse à sa maison. « *Il faut absolument se faire conseiller. Les artisans savent nous renseigner en général, mais l'accompagnement de l'EIE est indispensable pour*

définir les priorités, bénéficier des meilleures aides et transmettre des dossiers complets. »

PRATIQUE

• Espace Info Énergie de la Métropole (EIE)

L'EIE de la Métropole déménage : les rendez-vous se tiendront, à compter de ce mois d'avril, au 52, avenue Jacques-Cartier, à Rouen. Prendre rendez-vous au 0800 021 021, par mail à eie@metropole-rouen-normandie.fr ou en remplissant le formulaire de contact sur le site www.metropole-rouen-normandie.fr

• Guichet unique de la rénovation énergétique

(Site de l'État répertoriant les points rénovation info service, les professionnels RGE...) : 0 810 140 240 ; www.renovation-info-service.gouv.fr

• Agence de l'environnement et de la maîtrise de l'énergie (ADEME) : www.ademe.fr ou www.ademe.fr/particuliers-ecocitoyens

• Agence nationale pour l'amélioration de l'habitat (ANAH) : www.anah.fr

• Région Haute-Normandie, service Environnement : 02 32 76 86 06 ; www.hautenormandie.fr

• Département de la Seine-Maritime, service Habitat : 02 35 03 51 99 ; www.seinemaritime.net

• Habitat & Développement Nord-Ouest : 02 32 08 13 00 ; www.metropole-rouen-normandie.fr/amelioration-de-l-habitat-prive-dans-la-metropole

L'EIE pour vous guider

L'Espace Info Énergie vous accompagne, gratuitement et objectivement, pour vous aider à définir vos besoins et mobiliser de manière optimale les aides auxquelles vous pouvez prétendre.

La première mission des conseillers de l'EIE est, en partant de vos besoins ou de votre projet, de vous accompagner sur les solutions techniques (choix des matériaux, équipements, priorités...), et de vous orienter vers les entreprises qualifiées.

Ils sont également compétents pour vous renseigner sur les aides financières mobilisables dans le cadre de votre projet, que ce projet ait ou non été défini avec eux.

Il est important de bien préparer son rendez-vous à l'EIE : munissez-vous de vos factures énergétiques, de plans et photos permettant au conseiller de s'imprégner de votre situation (attention, les conseillers ne se déplacent pas à votre domicile), de votre avis d'imposition, et, si vous en disposez déjà, des devis d'entreprises.



© Arnaud Bertreau - Agence Mona

Des aides pour améliorer son logement

Les besoins en matière d'habitat dépassent la rénovation énergétique et portent également sur le confort, la sécurité, l'adaptation pour les personnes vieillissantes ou handicapées.

La Métropole mène, jusqu'à la fin de l'année 2015, un Programme d'amélioration de l'habitat pour les habitants des 71 communes de son territoire. Il est donc encore temps d'en profiter.

Pour en bénéficier, il faut être propriétaire occupant d'un logement de plus de 15 ans ou propriétaire d'un logement que vous louez ou d'un logement vacant que vous désirez louer. Les travaux éligibles concernent les économies d'énergie, mais aussi l'amélioration du confort, la mise en sécurité, l'adaptation au vieillissement ou au handicap.

Sous conditions de ressources, vous pourrez prétendre à des aides financières de différents partenaires et d'avantages fiscaux.

L'accompagnement personnalisé et gratuit est réalisé par l'équipe d'Habitat et Développement. Conseils techniques, simulations financières, montage des dossiers de subventions auprès de tous les partenaires, visites individuelles à domicile sont proposés.

Il est possible de rencontrer un conseiller au siège de Habitat et Développement, 44, rue du Champ-des-Oiseaux à Rouen (tél. 02 32 08 13 00), ou lors d'une permanence mensuelle dans l'une des mairies de la Métropole.

>Retrouvez les dates et heures des permanences sur www.metropole-rouen-normandie.fr - Courriel : pigcrea@hdno.fr



© Thinkstock



© Stéphane Desbenoit

..... ENTREPRISES

L'éco-construction, filière d'avenir

En regroupant la la recherche, l'innovation, l'entreprise, la formation, la Métropole développe un pôle d'excellence dédié à l'éco-construction au Technopôle du Madrillet.

C'est dans un bâtiment de 1 500 m² lui-même exemplaire en matière de consommation d'énergie* que la pépinière/hôtel d'entreprises Seine Écopolis s'est installée début 2014.

Un an après son ouverture, le site porté par la Métropole Rouen Normandie offre un bel aperçu de la diversité de la filière de l'éco-construction : recherche, conception (architectes, bureaux d'études), artisans (menuisier, murs végétalisés), domotique, énergies renouvelables (pompes à chaleur, agrocombustibles), contrôle... Les activités sont variées et s'adressent aussi bien aux particuliers qu'à des entreprises ou collectivités.

> **Contacts : Yves Catho, tél. 02 35 72 47 62, yves.catho@metropole-rouen-normandie.fr**



Pascal Dubuc, menuisier



Florent Demange, Cube 2 (concepteur urbain, bureau d'études environnementales)



Stéphane Bone, Abcis Conseils (bureau de conseil et d'économie de projet)



Anne Poirier, Equileco (bureau d'études thermiques)



Pascal Poisson Les 7 Vents du Cotentin (bureau d'études en énergies renouvelables)

* Bâtiment passif au standard Passivhaus, label allemand de performance énergétique, très exigeant et difficile à respecter pour un bâtiment destiné à accueillir du tertiaire et des ateliers.



éco-construction (ou construction durable)

Création ou rénovation d'un bâtiment en lui permettant de respecter au mieux l'environnement, lors de sa construction, son utilisation (chauffage, consommation d'énergie, gestion des déchets), jusqu'à sa fin de vie ou sa réhabilitation.

L'éco-construction met en œuvre des écomatériaux. Un écomatériau doit provenir de ressources renouvelables, être durable, sain (lors de sa production, de sa mise en œuvre, de sa vie et jusqu'à son élimination), être aussi sûr qu'un matériau classique. On peut citer le bois (issu de filières locales et durables), la terre, le chanvre, le lin, l'ouate de cellulose, mais aussi le parpaing.

.....GRANDS PROJETS.....

L'éco-construction à l'échelle d'un quartier

La Métropole est aussi le pilote de grandes opérations d'urbanisme qui vont transformer le cœur de son territoire dans les 20 années à venir.

Ces grands projets, voisins, complémentaires et de grande envergure, sont regroupés sous l'appellation Seine Cité. Ambitieux, destinés à renforcer l'attractivité du cœur de la Métropole et densifier l'emploi tertiaire supérieur, ils créent un modèle de ville moderne exemplaire en matière de développement durable.

C'est le cas des deux écoquartiers, Luciline rive droite et Flaubert rive gauche.

Luciline – les premiers bâtiments ont été livrés – est en cours d'aménagement sur le secteur compris entre l'avenue du Mont-Riboudet,

la Seine et le pôle Docks 76 Kindarena. 9 hectares qui accueilleront à terme près de 1 000 logements (dont 25% de logements sociaux), des bureaux, des activités et des commerces.

Gigantesque – il est dix fois plus grand avec ses 90 hectares –, le périmètre de l'écoquartier Flaubert est délimité par la Seine, l'avenue Jean-Rondeaux, la Sud III et le pont Flaubert. Complexe par ses dimensions et sa situation (en bord de Seine, à l'interface ville-port), l'aménagement de cet écoquartier est scindé en phases. Inaugurés par l'ouverture du 106 en 2010, les aménagements sont devenus réellement tangibles en 2013 avec l'ouverture de la Presqu'île, parc dédiée à la balade et aux loi-

sirs créé sur l'ancienne "île au charbon", et des quais aménagés.

Les bords de Seine seront achevés en 2018/2019 – pour la prochaine Armada – ainsi que les berges du bassin en bois sur le côté sud de la Presqu'île.

C'est également en 2019 que sont annoncés les premières réalisations de bâtiments d'habitation et d'activités à proximité de l'avenue Jean-Rondeaux. Il s'agira tout simplement des premiers immeubles d'habitation. Les premiers habitants de l'écoquartier bénéficieront de la ligne T4, lancée en 2018. Si elle n'entre pas dans la définition de l'éco-construction, un habitat durable ne se conçoit pas sans une bonne desserte par les transports en commun.

Éco-quartier

Luciline

9 hectares

11 îlots

60 000 m² de commerces et activités

1 000 nouveaux logements sur 85 000 m² de surfaces de plancher (addition des surfaces de tous les niveaux de tous les bâtiments)

Éco-quartier

Flaubert

92 hectares

450 000 m²

de surfaces de plancher (addition des surfaces de tous les niveaux de tous les bâtiments)

6 000 habitants

9 000 emplois

Des bâtiments exemplaires

Inaugurés et habités depuis fin 2014, les deux premiers bâtiments du quartier Luciline, Riva et Futur'en Seine, ont été construits par des acteurs privés dans le respect des principes et techniques d'éco-construction définies par la Ville de Rouen et la Métropole.

Futur'en Seine est le premier immeuble de logements passif de Haute-Normandie : sa consommation énergétique est 40 % inférieure à la RT (réglementation thermique) 2012, soit 39 kWh/m²/an.

Riva est labellisé BBC-Effinergie : sa consommation énergétique ne dépasse pas 65 kWh/m²/an.

Après Luciline, l'écoquartier Flaubert comprendra lui-aussi des bâtiments Très Haute Performance Énergétique. Au-delà des performances énergétiques, les ambitions de la Métropole porteront également sur le respect des principes de l'éco-construction : des réflexions sont en cours afin d'intégrer le bois matériau aux futures constructions et ainsi développer la filière bois locale. Tout comme les principes de l'architecture bioclimatique afin de favoriser la ventilation naturelle et le chauffage des locaux en fonction de leur orientation. Ces questions feront l'objet de concertations entre les différents partenaires, Métropole, promoteurs, constructeurs, acteurs de la filière bois...



Ronan

Installée depuis 17 ans à Bois-Guillaume, l'agence Interaction Multimedia développe des outils de communication numérique et s'est spécialisée dans le « serious game ». Rencontre avec son directeur général, Ronan Le Quéré.

Le Quéré

Quel est le domaine d'activité de l'agence Interaction ?

L'entreprise, fondée en 1998 par Jérôme Leleu, crée et développe des outils de communication numériques tels que sites web, applications mobiles, identité visuelle, simulation numérique, intranet, extranet et conseil en communication. C'est une agence interactive comportant trois activités : développement de projets web et marketing digital, communication interactive dédiée au domaine de la santé et édition/conception de « serious games ».

Interaction s'est spécialisée dans le « serious game » pour se développer, c'est quoi exactement ?

C'est un logiciel mêlant le jeu à des informations. Il s'agit tout simplement d'utiliser le côté ludique du jeu numérique à des fins pédagogiques. Nous avons notamment réalisé des « serious game » à destination d'entreprises qui souhaitent former leurs équipes. Le premier jeu créé permettait de former les délégués médicaux aux techniques de vente. À travers un décor réaliste, le délégué médical est mis en situation. Nous avons aussi créé le jeu *J'apprends j'entrepris*.

C'est un outil en 3D destiné à tous ceux qui accompagnent les futurs entrepreneurs pour créer leur entreprise. Dans le domaine de la santé, les applications s'adressent à tous les acteurs du secteur : laboratoires, associations de patients, agences régionales de santé, hôpitaux, cliniques ou encore mutuelles.

Quel est le dernier jeu créé ?

Avec l'association France Psoriasis, nous avons créé *Théo et les psorianautes*. Ce jeu permet d'apprendre aux enfants, de 6 à 11 ans, à bien vivre avec le psoriasis, une maladie qui provoque plaques et démangeaisons. Par le biais de mini-jeux, le jeune joueur suit les conseils afin d'adopter les bons réflexes, se soigner et apprendre à gérer le regard des autres. Le jeu explique la maladie au patient mais aussi à ses parents, ses camarades ou encore au corps enseignant.

Vous avez réalisé d'autres jeux ?

Autre exemple de « serious game » : *pharmawar* qui vise à expliquer le fonctionnement de l'industrie pharmaceutique. Destiné aux étudiants ou aux personnes en reconversion professionnelle, le jeu invite à se glisser dans la peau d'un chercheur biologiste, d'un technicien de laboratoire ou d'un cadre de production. Dans ce jeu, vous devez faire

face à un nouveau virus très dangereux. Pour empêcher la pandémie, vous aidez à concevoir un médicament dans un délai imparti. Il faudra donc identifier les acteurs de la santé les mieux adaptés à cette mission en s'aidant des fiches explicatives, des interviews disponibles sur les métiers de la pharmacie, de la recherche à la distribution.

Le groupe est en plein essor...

Interaction est classé 258^e au « Fast 500 » des entreprises européennes ayant eu la plus forte croissance sur les 5 dernières années de 2009 à 2014. L'entreprise compte aujourd'hui 37 collaborateurs dont 19 au siège à Bois-Guillaume. Les compétences sont complémentaires : chefs de projet, graphistes, développeurs, directeurs de projet. En 4 ans, les effectifs ont doublé sur le site de Bois-Guillaume. Nous cherchons encore à recruter des chefs de projet digital et des développeurs. Les projets ? L'agence s'est développée sur d'autres sites : Paris, Bordeaux et même au Canada. Le projet est de s'étendre encore sur le marché international notamment nord-américain.

> INTERACTION MULTIMEDIA
65, rue Reine-des-Bois
Bois-Guillaume - 02 35 12 01 30
www.interaction-multimedia.com
www.theoetlespsorianautes.fr
pharma-war.leem.org

Après un Master spécialisé en e-business en 2004-2005, Ronan Le Quéré multiplie les expériences professionnelles en informatique et marketing.

Passionné par les nouvelles technologies, les innovations du secteur du numérique, il intègre Interaction en 2011 comme directeur de l'agence. En 2013, il devient directeur général du groupe Interaction. Il assure le suivi opérationnel et financier des 3 unités du groupe : Interaction Healthcare, Interaction Games et Interaction Multimedia. Il conseille et accompagne les clients sur l'aspect marketing et fonctionnels des projets confiés. Il pilote la production de ces projets. Ses domaines de compétences relèvent du web, du mobile ainsi que les réseaux sociaux.

Sur les traces de Flaubert

Du 17 avril au 31 août, l'événement original « Flaubert dans la ville » fait revivre l'écrivain dans les rues à travers de nombreuses animations d'artistes contemporains.

ROUEN ET CANTELEU

Madame Bovary, *Salammbô* ou encore *L'Éducation sentimentale*... Gustave Flaubert est l'un des grands maîtres du roman français au XIX^e siècle. L'événement « Flaubert dans la ville », du 17 avril au 31 août, fait revivre l'écrivain à Rouen et Canteleu. Les idées et les œuvres de Flaubert conservent toute leur actualité. L'objectif est de rendre visible l'auteur en créant des présences dans des lieux marquants de sa ville natale à Rouen et la ville où il est mort, Canteleu. Grâce à un parcours, les visiteurs feront le lien entre Gustave Flaubert et le territoire. Sept artistes installeront leurs œuvres sur des lieux attachés aux écrits ou à la vie de Gustave Flaubert. Les artistes ? Hilaire Hastaire, peintre, Gaspard Lieb, dessinateur, Jennifer MacKay et Céline Tanguy, plasticiennes, Jason Karaindros, David Jouin, vidéastes et plasticiens, NiceArt, grapheur. Ils interviendront dans différents lieux emblématiques : le



© Tous droits réservés

musée Flaubert et d'Histoire de la médecine et l'ancien Hôtel-Dieu, lieu de naissance de l'écrivain, le Palais de justice, lieu de la censure de son premier roman *Madame Bovary*. Autres endroits : la cathédrale et l'Opéra de Rouen qui sont cités dans les œuvres de Flaubert. Le lycée Corneille, autrefois Collège royal de Rouen, où Flaubert entre comme pensionnaire en 1832, ou encore la place des Carmes, où se dresse une statue de Flaubert. C'est dans la rue Eau-de-Robec, chez un teinturier, que Gustave trouve un logement pendant ses études de médecine. D'autres lieux sont symboliques : le Muséum d'histoire naturelle, car il en était un fidèle visiteur, les quais au pied

du pont Flaubert, ou encore le buste de Louis Bouilhet, ami de Flaubert, situé près de la bibliothèque Villon à Rouen. Enfin, le pavillon Flaubert à Croisset, hameau de Canteleu, est le seul vestige acquis par le père de Gustave en 1844. L'écrivain, très attaché à cette demeure, y a vécu 35 ans pour écrire l'intégralité de son œuvre. Il y recevait ses amis : Guy de Maupassant, George Sand, Émile Zola, Edmond de Goncourt... Partez en promenade en ville et suivez les traces de Flaubert. L'occasion d'en savoir un peu plus sur la vie de l'auteur et de poser un regard neuf sur le riche patrimoine local.

➔ Plus d'infos
www.flaubert-danslaville.univ-rouen.fr

AU PROGRAMME

D'autres temps forts rythment ces mois consacrés à Flaubert :

- Un colloque « Images et imaginaires de Flaubert dans les œuvres contemporaines », le 17 avril à 9h30 à la Maison de l'université à Mont-Saint-Aignan ;

- une séance d'entretiens et de signatures à l'Opéra de Rouen, « Flaubert vu par les écrivains contemporains », le 18 avril, en présence d'auteurs tels que Pierre Michon ou Annie Ernaux.

- « Emma Bovary à l'Opéra de Rouen », exposition de Damien Dauge du 17 avril au 2 mai et du 24 mai au 12 juin.

- « Buvard et Pochoir encrier », du 21 avril au 20 juin, la médiathèque de l'espace culturel François-Mittrand à Canteleu propose une exposition des créations des Cantiliens et des élèves du lycée hôtelier Georges-Baptiste autour de la vie et de l'œuvre de Flaubert, avec une scénographie d'Ariane Pasco et de Jennifer MacKay.

- Enfin, une visite guidée de la bibliothèque patrimoniale de l'écrivain est prévue le samedi 25 avril à 10h30 dans la salle Flaubert de l'Hôtel de Ville à Canteleu.

Un air de liberté

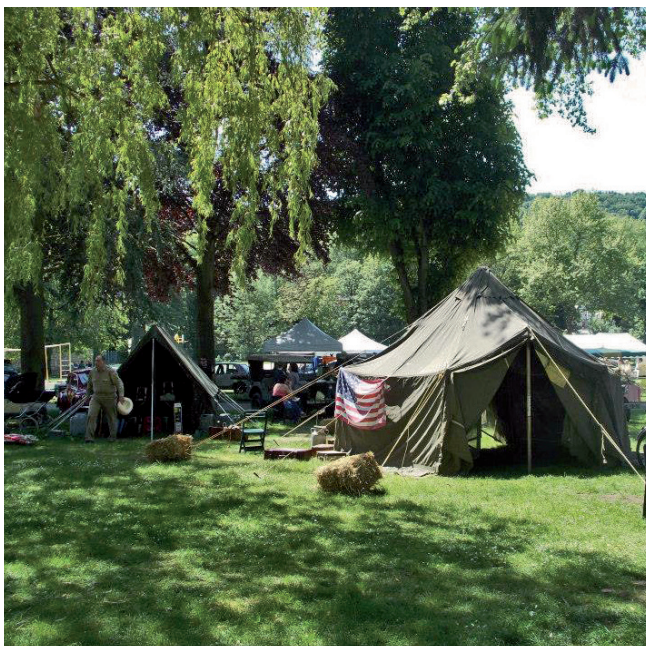
Pendant deux jours, la ville plonge dans son passé. Cette année, la Libération et l'après-guerre. Reconstitution, expositions, animations... à découvrir les 18 et 19 avril.



© Thinkstock



© DR



© DR

AMFREVILLE-LA-MIVOIE Comme chaque année, la municipalité, le comité des fêtes et le comité d'action culturelle vous invitent à leurs Journées d'autrefois. Pour la nouvelle édition de cette manifestation prévue les 18 et 19 avril, c'est un voyage 70 ans en arrière qui vous est proposé au cœur du centre culturel Simone-Signoret. « 1944-1954 : un air de liberté » célèbre pendant deux jours le 70^e anniversaire de la capitulation allemande. Reconstitution d'un camp militaire, expositions sur le conflit 1939/1945 et sur la libération d'Amfreville-la-Mivoie, mais aussi expositions de matériel ancien de la vie quotidienne ou encore de voitures d'époque,

animations musicales et théâtrales, soirée cabaret dansante avec l'ensemble Jazz O Clock... c'est toute la ville qui participe à cet événement.

Un défilé de véhicules militaires traversera ainsi les rues décorées avec la participation des commerçants. Le musée des écoles et la bibliothèque proposeront la dédicace d'un ouvrage sur la Résistance.

Enfin, un lâcher de ballons pour la paix par les enfants des écoles de la commune clôturera symboliquement ces deux jours de rassemblement.

→ Programme complet sur www.amfreville-la-mivoie.fr

Rencontres de créateurs



SAINT-LÉGER-DU-BOURG-DENIS Une cinquantaine d'artistes ont pris rendez-vous avec les 15^{es} Rencontres de l'Aubette. Cette biennale d'art contemporain revient à la salle polyvalente Micheline-Ostermeyer à Saint-Léger-du-Bourg-Denis, du 25 avril au 5 mai. Ce salon, qui se veut pluriel dans ses formes de création artistique, rassemble créateurs, peintres, artistes plasticiens et sculpteurs.

Il rend cette année hommage à un artiste local, récemment disparu, Pierre Falière-Pariot. Artiste peintre et sculpteur, reconnu pour son étonnante créativité à travers des œuvres joyeuses, cet ancien ingénieur chimiste aimait à bousculer les idées préconçues. Tout comme sa femme, Jacqueline, qui compta d'ailleurs parmi les artistes exposés lors de cette biennale.

→ Entrée libre. En semaine de 16h à 19h, samedi et dimanche de 15h à 19h. Informations auprès de l'ACLA : 02 35 08 04 24, acla76@wanadoo.fr

L'asso

LIRE ET FAIRE LIRE Vous avez plus de 50 ans ou vous êtes retraité ? Vous souhaitez consacrer une partie de votre temps aux enfants ? Devenez lecteur bénévole pour l'association Lire et faire Lire.

Dans un lieu proche de son domicile, à la ville comme à la campagne, le lecteur intervient dans une école, crèche, accueil de loisirs ou encore une structure sociale. L'idée est de développer le goût pour la lecture tout en créant un lien intergénérationnel. Votre amour des enfants, la passion de la littérature, votre talent de lecteur... autant de bonnes raisons qui incitent à devenir bénévole de Lire et Faire lire. L'association, située à Déville lès Rouen, gère les contacts entre les bénévoles et les structures intéressées. La lecture à voix haute tisse un lien magique avec les enfants. Enchantez votre quotidien en leur transmettant votre enthousiasme et le plaisir de lire !

> Inscriptions : www.lireetafairelire.org ou Ligue de l'enseignement de Seine-Maritime : 02 32 74 92 25



© DR

> en bref <

VOILA LE PRINTEMPS

5^e édition du marché de printemps de La Bouille, le dimanche 19 avril à la salle polyvalente, de 10h à 18h. 60 exposants de produits du terroir et d'artisanat et deux horticulteurs sont présents. Nombreuses démonstrations : tourneurs sur bois, créateurs de vitraux, sculpteurs sur pierre, vanniers, restaurateurs de meubles.

> Entrée gratuite.
www.labouille.fr

FOOT HANDICAP

Plusieurs animations sont programmées à l'occasion de la semaine du foot handicap. Parmi elles, une journée spéciale au gymnase handisport Georges-Hébert de Canteleu, mercredi 15 avril. Jeux, sensibilisation aux langages des signes...

> www.cdh76.org

JEUNESSE

Après une première phase « Lab » ou d'état des lieux des actions et dispositifs pour les jeunes de 16 à 25 ans, la Ville de Rouen propose une 2^e étape « Fab » de concertation citoyenne du 21 au 23 avril.

> Plus d'infos www.rouen.fr

COLLECTE DÉCHETS

En raison des jours fériés d'avril et de mai, les jours de collecte de vos déchets peuvent changer. Pour en savoir plus, pensez à consulter le guide déchet de votre commune reçu en début d'année, le site internet www.metropole-rouen-normandie ou encore contacter le numéro vert Ma Métropole 0800 021 021.

Pas si sauvages

Profitez des beaux jours pour redécouvrir le parc animalier de la forêt domaniale de Roumare. Un bol d'air à quelques kilomètres de la ville.



© Arnaud Bertreau - Agence Mona

CANTELEU / VAL-DE-LA-HAYE Sangliers, chevreuils, cerfs, daims... approchez-vous du parc animalier de la forêt domaniale de Roumare. Le chemin forestier encadre tout d'abord l'enclos des sangliers. Tapez dans vos mains pour les appeler. Peu farouches, les sangliers n'hésiteront pas à vous approcher. Quelques mètres plus loin, attardez-vous près du domaine dévolu aux cerfs, aux chevreuils et aux daims. Profitez du calme... ces animaux n'aiment pas le bruit, notamment les chevreuils. Mais si les chevreuils et leurs congénères jouent les timides, sortez les jumelles et postez-vous derrière l'un des points d'observation. Un conseil : attardez-vous sur les maisonnettes en bois qui abritent les mangeoires. Les animaux y reviennent inmanquablement. Avant de partir, vérifiez que vous ne laissez rien derrière vous. Sacs plastiques, cannettes et bouteilles peuvent se révéler très dangereux pour la faune. Les débris de verre

peuvent blesser les pattes des animaux tandis que les sacs plastiques et emballages sont confondus avec de la nourriture et parfois ingérés. Quant aux insectes, ils sont attirés par le sucre contenu dans les cannettes. Une fois piégés, ils meurent.

À proximité, un nouveau ponton d'observation vous permet d'admirer la riche biodiversité de la mare Épinay : nénuphars, lentilles d'eau, renoncules aquatiques, grenouilles, tritons et poissons... Au cœur d'une zone aménagée de 44 hectares, chemins de randonnées, panneaux pédagogiques, mares, points d'observation et tables de pique-nique permettent de découvrir les animaux dans leur milieu naturel tout en profitant d'une balade familiale et pédagogique en forêt.

➔ Parc animalier, route de Sahurs à Canteleu. Plus d'infos : www.metropole-rouen-normandie.fr ou onf.fr

ILS DÉVOILENT LEUR CHARME

À quelques pas du parc animalier, l'Arboretum du Petit-Charme, en forêt domaniale de Roumare, vous propose de partir à la découverte de 37 essences du monde entier. La vocation première de cet Arboretum de 5 hectares est scientifique. En collaboration avec l'INRA (Institut National de la Recherche Agronomique) d'Orléans, il a été planté ici en 1975, par l'ONF, pour tester la résistance à la pollution industrielle de 100 espèces forestières non indigènes. Il sert dorénavant à suivre le comportement de ces arbres face au changement climatique. L'intérêt de ce site est également pédagogique et touristique. Les arbres, maintenant à maturité, expriment toutes leurs caractéristiques : forme, dimensions, écorce, floraison, fruits, couleurs...



> Plus d'infos
www.metropole-rouen-normandie.fr ou onf.fr

Révélez le sportif en vous

En attendant le Meeting international le 6 juillet au stade Jean-Adret, à Sotteville-lès-Rouen, de nombreux jeunes vont s'initier à l'athlétisme lors des vacances de printemps.

SOTTEVILLE-LÈS-ROUEN

Courir, sauter, lancer... De nombreux jeunes de 7 à 14 ans s'initient à l'athlétisme pendant les vacances scolaires, grâce à Révélations sports. Organisée par le Stade Sottevillais 76, cette manifestation était à l'origine orientée vers les quartiers. Elle s'est rapidement développée sur l'ensemble du territoire de la Métropole.

Révélations sports se déplace dans de nombreuses communes volontaires. Les jeunes découvrent une multitude de sports dans les centres de loisirs ou les maisons de quartier. Rendez-vous du 4 au 7 mai pour la découverte de l'athlétisme à travers la pratique ludique de différentes disciplines comme le lancer de poids, le saut en longueur, la course de haies, le lancer de javelot...

Après la tournée dans les communes, en partenariat avec la Métropole, les jeunes athlètes se retrouveront au Meeting international de Sotteville-lès-Rouen le 6 juillet au stade Jean-Adret. Au programme : courses d'obstacles, saut en longueur, ou encore lancer de poids. Ils assisteront à des démonstrations de base-ball et de saut à la perche. Une journée pour se dépasser et surtout s'amuser.

➔ Plus d'infos sur www.stadesottevillais76.fr/revelations-sports



© Thomas Botwin

> en bref <

FÊTE DES PLANTES

Le dimanche 12 avril, château d'Hautot-sur-Seine.

> www.hautot-sur-seine.fr

COURSE

34^e édition des Foulées de Bonsecours le 12 avril. Au programme : courses enfants et 10 km adultes, marché artisanal de 10h à 18h dans la Halle des sports.

> Inscriptions en mairie 02 32 86 52 00, avant le 8 avril.

JEUNES TALENTS

Malaunay organise un podium des jeunes talents ouvert à tous les musiciens sur le territoire de la Métropole. Inscriptions jusqu'au 1^{er} juin. Finale le 19 septembre.

> Plus d'infos 02 32 82 55 55.

JEUNE PUBLIC

À travers des lectures d'histoires, le jeune public, de 5 à 9 ans, découvre le quotidien des enfants pendant la Grande Guerre. Chacun crée ensuite sa poupée de laine, le 29 avril de 14h30 à 16h au Centre d'expositions du musée national de l'Éducation, 185, rue Eau-de-Robec à Rouen.

> Réservations : 02 35 07 66 61.

SALON

La ville de Bois-Guillaume organise la 1^{re} édition du Métropol'Art, un salon de peinture et de sculpture ouvert aux artistes de la Métropole, du 25 avril au 3 mai à l'espace Guillaume-le-Conquérant. Invité d'honneur : le peintre normand Gaston Sébire.

> Rens. 02 35 12 24 55.

Bon plan



FERMES OUVERTES

Partez à la rencontre d'agriculteurs passionnés les 25 et 26 avril. L'association des Défis Ruraux organise un week-end portes ouvertes, « De Ferme en Ferme », dans 21 exploitations agricoles de la région. Parmi elles, trois se trouvent sur le territoire de la Métropole.

La Chèvrerie du Rouge Pré, au Mesnil-sous-Jumièges, propose des visites commentées de la chèvrerie (traite dès 17h), ainsi que des dégustations et ventes de produits de la ferme (fromages, confitures et gelées - 02 35 37 35 08).

L'exploitation agricole Bule, à Anneville-Ambourville, vous invite à découvrir sa production de légumes bio ainsi que son élevage de vaches allaitantes (06 75 41 53 86).

Enfin, la ferme de l'Oseraie, à Berville-sur-Seine, offre une rencontre avec un collectif agricole engagé dans le maraîchage diversifié, l'arboriculture, les plantes aromatiques et médicinales et la confection de pain. Visite toutes les heures, goûter avec les produits de la ferme, vente (légumes et pain, cuit samedi pour 16h30)... la ferme propose enfin un atelier de pain au levain dans le fournil samedi 25 à 14h30 (06 33 23 43 06).

> Ouverture des fermes de 14h à 18h.

Tout le programme sur www.defis-ruraux.fr



© Bruno Maurey

Immobilier : quoi de neuf ?

Est-ce le moment d'acheter dans le neuf ? Comment financer son projet d'achat ? Promoteurs immobiliers, aménageurs de terrains à bâtir, constructeurs de maisons individuelles, organismes de financement, environ 25 exposants participent au Salon de l'immobilier neuf, les 17, 18 et 19 avril à Rouen. Les visiteurs auront l'occasion de s'informer sur l'actualité du secteur, découvrir en avant-première les programmes neufs de la région, les derniers avantages fiscaux, comment financer une acquisition... qu'il s'agisse d'appartements, de maisons individuelles ou de terrains à bâtir.

→ Salon de l'immobilier neuf, quai Jean-de-Béthencourt (parking du 106) à Rouen, vendredi 17 et samedi 18 avril de 10h à 19h, dimanche 19 avril de 10h à 18h. Entrée gratuite. www.salonimmobilierneufrouen.com

Dites-le avec des tulipes

Les Lions Clubs de la région de Rouen participent pour la 21^e fois à l'opération des Tulipes contre le cancer. Une collecte solidaire et fleurie.

MÉTROPOLE Acheter une tulipe et participer à la lutte contre le cancer... Voilà un geste simple qui permet pourtant chaque année de récolter au printemps près d'un million d'euros en France pour la recherche et la réinsertion des malades.

Lancée par les Lions Clubs, cette opération nationale intitulée « Des tulipes contre le cancer » consiste en la vente de bouquets de tulipes dans des lieux publics en échange d'un don. Depuis 1994, les Lions Clubs de la région de Rouen ont ainsi pu récolter localement près de 320 000 euros mis au service de la lutte contre le cancer en partenariat avec le CHU de Rouen et le centre Henri-Becquerel, notamment par l'acquisition de matériel de pointe.

Pour participer à cette collecte fleurie, plusieurs lieux de rendez-vous vous sont proposés sur le territoire. Vous pouvez ainsi rencontrer les bénévoles pendant les week-ends d'avril dans les centres commerciaux Carrefour à Mont-Saint-Aignan et au Mesnil-Esnard, Leclerc à Bapeaume et Saint-Étienne-du-Rouvray, ainsi que dans le magasin Leroy Merlin à Isneauville, dans le centre de Duclair et à l'accueil du CHU et au Centre Becquerel. Un champ de 100 000 tulipes est par



© Thinkstock

ailleurs accessible au public à Morgny-la-Pommeraye. Enfin, les commerçants peuvent également participer à cette opération grâce à une nouvelle action Fleurir pour guérir : en échange d'un forfait qui sera entièrement reversé à l'opération, le commerçant se fera livrer un bouquet de 20 tulipes par semaine pendant toute la durée de la campagne.

→ Plus d'infos sur l'opération nationale, www.tulipescontrelecancer.org, et locale, <http://claudelechable.wix.com/tulipes-rouen>

3 questions

© Métropole Rouen Normandie



BERNARD ROGER

À la tête de la société rouennaise Voix là (spécialisée dans les publicités radio, audioguides, sites internet...), Bernard Roger vient de lancer une application du jeu de cartes « Popov ».

Popov... De quoi s'agit-il exactement ?

C'est un jeu de cartes aussi ludique que le Uno et stratégique comme le poker. Il y a 2 ans, mon fils m'a fait découvrir ce jeu. Tout comme la bataille, son auteur est inconnu et il n'appartient à personne. En jouant avec mon entourage, je me suis rendu compte qu'il plaisait beaucoup aux habitués des jeux de cartes comme aux débutants. D'où l'idée de le développer en ligne en partenariat avec Gamit.

Quelle est la règle du jeu ?

Le Popov se joue avec un jeu de 52 cartes de 1 à 5 joueurs. Chaque carte a sa propre valeur, sauf l'As, qui, au « Popov », ne vaut qu'un point. Le but ? Avoir moins de 10 points et déclarer « Popov ». Chaque joueur a cinq cartes. Une pioche au milieu. Chacun à leur tour, les joueurs jettent l'une de leurs cartes (la plus forte) et en reprennent une dans la pioche. Il est possible de jeter plus qu'une carte : les joueurs peuvent jeter une paire, une suite, un carré...

Et c'est stratégique ?

Oui ! Une partie se joue en 150 points. Le premier qui les atteint a... perdu. Attention : arrivé à 150 tout rond, le joueur retombe à 100. Dans le jeu en ligne, on a imaginé une partie à 50 points qui dure 15 à 20 minutes. Affrontez des joueurs dans le monde entier ou invitez vos amis à jouer avec vous sur une table Popov privée. Tablette ou smartphone, le jeu vous accompagne partout !

> Plus d'infos : www.popov-game.com
Application Popov gratuite pour Apple et Android.

Le calendrier d'une vie

Lauréat du Carrefour des possibles 2014, Life Calendar développe un projet de calendrier électronique original. Une autre vision du temps.



ROUEN Parce qu'il ne voit pas sa vie comme un enchaînement d'événements, mais un ensemble de chemins, Hadrien Simon, jeune doctorant en philosophie, travaille sur un projet de calendrier électronique innovant, à l'image d'une vie. Son nom : Life Calendar.

« En 20 ans, les calendriers électroniques ont peu évolué et restent centrés sur l'événement, constate Hadrien Simon, utilisateur chevronné de cet outil pratique. Pour gérer son temps efficacement, il faut pourtant identifier des chemins, des trajectoires dans sa vie, et avoir une visibilité sur du long terme. »

Si l'objectif poursuivi par ce jeune Rouennais d'adoption peut paraître un peu abstrait au premier abord, son projet se veut très pratique. Concrètement, son calendrier électronique permet à ses utilisateurs de rassembler des événements liés dans un même chemin (professionnel, personnel ou projet particulier), mais aussi d'y as-

socier toutes les informations dispersées parmi les nombreux réseaux sociaux, messageries, dossiers...

Un entretien professionnel ? Vous retrouvez en un seul clic tous les mails échangés sur le sujet, les contacts, la fiche du poste... Un mariage à organiser ? Vous pouvez planifier toutes les étapes dans un même chemin, visualiser en un coup d'œil votre projet et les choix qui s'offrent à vous sur plusieurs mois... et même le partager !

Car c'est là l'autre point fort de Life Calendar : le partage d'un ou plusieurs chemins. Le jeune homme de 31 ans y voit aussi une façon de transmettre : « À terme, ce sont de véritables parcours de vie, avec leurs hésitations, leurs réussites et leurs échecs, qui se dessineront. Des parcours privés que chacun pourra transmettre à ses enfants ou rendre publics. » Bref, un outil qui, selon lui, aiderait même à prendre de meilleures décisions.

Après avoir obtenu le soutien

du Carrefour des possibles en 2014, Hadrien poursuit donc son aventure et cherche aujourd'hui un ou deux collaborateurs spécialisés dans le développement web et design. Notez-le !

→ hadriensimon@gmail.com

CARREFOUR DES POSSIBLES #4

Vous avez jusqu'au 10 avril pour déposer votre candidature au Carrefour des possibles, qui récompense chaque année dix projets locaux et innovants dans le domaine des technologies de l'information et de la communication. Les lauréats 2015 seront présentés lors d'une soirée exceptionnelle le 3 juin à Seine InnoPolis.

> www.carrefourdespossibles.org/haute-normandie,
02 35 76 47 61, herve.wioland@metropole-rouen-normandie.fr

> en bref <

SOLIDARITÉ

Les assises de la solidarité sur le thème de la santé ont lieu les 23 et 24 avril à l'UFR des Sciences à Saint-Étienne-du-Rouvray. Conférence le 23 avril à 18h30 au centre socioculturel Jean-Prévoist sur le thème : comment la santé m'a rendu malade.

> Plus d'infos : www.ville-saintetiennedurovray.fr

EMMAÛS

Braderie le 3^e samedi du mois à Emmaüs à Petit-Quevilly, prochaine date : 19 avril. Braderie textile le 2^e samedi du mois à Notre-Dame-de-Bondeville, prochaine date : 12 avril.

> www.emmaus-rouen.com

DÉFILÉ

L'association Ekité organise un défilé de vêtements customisés printemps/été, le 11 avril au h2o à Rouen, à 16h. Vente de 14h à 18h. Entrée gratuite.

> www.e-ki-te.org

VENTES SOLIDAIRES

L'association Solidarité textiles organise chaque mois deux ventes de vêtements au kilo au 73 A, rue du Général-de-Gaule au Houlme de 10h à 19h. Prochaines dates : les 10 et 11 avril.

> www.solidarite-textiles.fr

ARTISANAT

Marché artisanal le 18 avril et bourse aux vêtements le dimanche 19, de 10h à 18h à la salle polyvalente de Sainte-Marguerite-sur-Duclair.

> www.saintemargueritesurduclair.fr

> en bref <

PATRIMOINE

Après l'église de Longpaon, c'est au tour de l'église Saint-Pierre-de-Carville de Darnétal d'être classée monument historique. Des travaux de rénovation de la tour Saint-Jacques-de-Carville ainsi que de la toiture de l'église sont désormais envisagés.

HUMOUR

La *Tragédie du dossier 512*, dans le cadre du festival Rire en Seine, le 18 avril à la salle des fêtes de Belbeuf à 20h30.

> Réservation 02 35 80 26 12.

EXPOSITION

Jusqu'au 3 mai, le Frac Haute-Normandie à Sotteville-lès-Rouen accueille une exposition consacrée au dessin, « *Fabriquer le dessin* ». Visite commentée le jeudi 16 avril à 12h30.

> Tél. 02 35 72 27 51, mail: frac.haute.normandie@wanadoo.fr

CONCERT DE PRINTEMPS

Sous la direction de Jean-Charles Levailant, trompettiste, et Rémi Biet, jazzman, dans la salle polyvalente de Boos, samedi 11 avril dès 20h. Première partie avec l'harmonie d'Yvetot, accompagnée en deuxième partie de la chanteuse Lena Woods sur le thème « *Michael Jackson Project* ».

EXPOSITION

Jusqu'au 31 mai, l'exposition « *la Terre est bleue* » a lieu sur les quais de Seine à Duclair.

Sur le terrain



© Métropole Rouen Normandie

Moments d'échange avec les élus et les habitants, les Rencontres communales se poursuivent sur tout le territoire.

MÉTROPOLE Depuis plusieurs mois, le Président de la Métropole sillonne le territoire afin d'échanger avec les élus et les habitants autour

des grands enjeux de la Métropole et des sujets quotidiens. Déjà 56 communes, ont été visitées et plus de 500 habitants rencontrés.

Chacune de ces Rencontres est l'occasion d'apprécier sur le terrain l'avancée des projets de la Métropole et de ses communes. Plusieurs sites sont mis en avant et visités par les élus dans l'après-midi. Une réunion publique clôture chacune de ces rencontres. Un moment incontournable d'échanges et de débats avec les habitants du secteur.

➔ www.metropole-rouen-normandie.fr

Prochaines rencontres :

- Mardi 14 avril, pour les communes de Saint-Étienne-du-Rouvray et Oissel. Réunion publique à 18h30 à l'espace Aragon à Oissel.
- Mardi 21 avril pour les communes d'Elbeuf, La Londe, La Bouille, Moulineaux, Orival, Caudebec-lès-Elbeuf, Saint-Pierre-lès-Elbeuf. Réunion publique à 18h30 à la salle des fêtes de l'Hôtel de Ville à Elbeuf.

coup d'œil



© D.R.

27 MOIS DE TRAVAUX AU CENTRE HOSPITALIER DES FEUGRAIS Engagés depuis début 2013, les travaux d'extension et de réhabilitation du Centre hospitalier intercommunal Elbeuf, Louviers, Val-de-Reuil approchent de leur terme. Tout a été pensé pour améliorer les conditions d'accueil et de soins des malades, mais aussi celles du personnel de santé, qui lui aussi bénéficie d'une meilleure organisation des unités. Les 12 000 m² d'extension ont notamment permis de disposer de 80 % de chambres individuelles contre 20 % auparavant. De même, le Service d'accueil des urgences se voit doter d'une surface plus importante améliorant les conditions d'attente des patients. Les travaux, organisés pour permettre à l'hôpital de fonctionner en continu, doivent se terminer cet été.

Déchets enterrés, sourire retrouvé

Depuis 2011, la Métropole remplace les conteneurs des habitats collectifs par des colonnes enterrées. Parmi les premiers quartiers concernés, les Hauts de Rouen.

ROUEN C'est un gardien souriant qui accueille les locataires et leurs visiteurs au pied de l'immeuble Antarès à la Lombardie. Gardien pour Rouen Habitat depuis 2006 et habitant des Hauts de Rouen depuis 2003, Tahar Guerza se réjouit des aménagements et de l'embellissement qu'a connus son quartier ces dernières années.

Réaménagement de la voirie, des espaces verts, création de parkings, d'aires de jeux, arrivée du TEOR... la Ville de Rouen, en lien avec les bailleurs et la Métropole, a entrepris ici un important travail afin d'améliorer les conditions de vie des habitants. Dans ce contexte, la Métropole installe depuis 2011 des colonnes enterrées au pied des immeubles de la Lombardie, Châtelet et de la Grand-Mare. L'objectif étant à terme de tous les équiper. Aujourd'hui, une centaine de colonnes enterrées et semi-enterrées ont déjà poussé sur ce secteur.

Les avantages de ces nouveaux équipements sont multiples : optimisation de la collecte des déchets, meilleure maîtrise des coûts, mais aussi du traitement des déchets, mieux triés et donc davantage recyclés. Car l'objectif principal de ces colonnes est bien de poursuivre le tri dans les habitats collectifs, changer les habitudes grâce à une nouvelle organisation, une campagne de sensibilisation et l'attention quotidienne des gardiens.

« Lorsque les colonnes ont été installées, j'ai accompagné un agent de la Métropole lors d'une sensibilisation en porte à porte auprès des habitants. Dès qu'un nouvel arrivant s'installe, nous insistons à nou-



© Arnaud Bertreau - Agence Mona

veau sur ce point, explique Tahar. Parfois nous retrouvons encore des sacs par terre. Notre rôle est de les mettre dans la colonne et de discuter avec l'habitant pour que ça ne se reproduise plus. » Mais pour le gardien, rien à voir avec la situation d'avant : « Heureusement cela reste rare. Les colonnes ont réellement amélioré l'environnement et notre quotidien ! » Plus propres, plus sécurisants, moins volumineux – « ces 6 colonnes remplacent une trentaine de conteneurs ! » –, ces nouveaux équipements participent donc à faire des Hauts de Rouen un lieu de vie plus agréable pour tous, « et cela se ressent sur les habitants : les mentalités aussi changent progressivement ! », précise Tahar.

ET À L'ÉCHELLE DU TERRITOIRE...

Plus de 700 colonnes enterrées et semi-enterrées (ordures ménagères, déchets recyclables et verre) ont été installées depuis 2011 dans une quinzaine de communes de la Métropole. Destinées principalement aux habitats collectifs, elles ont également été mises en place dans le centre-ville de Rouen. La Métropole estime à 1 200 le reste de colonnes à installer sur le territoire. Parmi les projets, le futur écoquartier Flaubert et ses quelque 350 colonnes prévues.

> en bref <

CONCERT

Folle journée proposée par l'école de musique de Bois-Guillaume, Bihorel, Isneauville, à la salle des fêtes d'Isneauville, samedi 18 avril à 19h.

EXPOSITION

Jusqu'au 28 juin, le centre d'art contemporain à Saint-Pierre-de-Varengeville accueille les œuvres de l'artiste Christian Bonnefoi. Atelier gratuit pour enfants le 11 avril et visites commentées les 12 et 26 avril. Entrée libre.

> www.matmutpourlesarts.fr

ENFANCE

La Maison de la petite enfance de Darnétal fête le printemps et propose un jeu de l'oie géant au bois du Roule le 8 avril à 15h30 aux familles et leurs enfants de moins de 7 ans fréquentant le LAEP (lieu d'accueil enfant/parent) nouvellement labellisé.

> Rens. 02 35 08 55 70.

THÉÂTRE

La compagnie des Voisines du Dessus joue sa pièce *Ne jugeons pas le sac à l'étiquette*, samedi 11 avril à la salle polyvalente Guy-de-Maupassant de La Neuville-Chant-d'Oisel. Entrée libre.

EXPOSITION « 1939-1945 »

La Médiathèque Boris-Vian de Caudebec-lès-Elbeuf propose une exposition dans le cadre du 70^e anniversaire de la fin de la Seconde Guerre mondiale, du jeudi 16 avril au samedi 9 mai.

> Renseignements :
02 35 74 64 10
accueilmediatheque@caudebecleselbeuf.fr



Le monde à vos pieds

Dimanche 3 mai, participez à un événement de running unique : Wings for life world run, une grande fête pour une grande cause.

BOUCLES DE SEINE Et si vous couriez contre le reste du monde ? Dimanche 3 mai, Wings for life world run vous propose de prendre le départ d'une course inédite disputée en simultané dans 35 lieux, soit 33 pays et cinq continents à travers le monde ! Si les participants français s'élanceront dès 13h à Rouen, le top départ sera donné à 4h (heure locale) en Californie, 7h au Canada, 19h à Taiwan ou encore 21h à Melbourne...

Pour chaque course, un parcours de 100 km est prévu. Mais au bout de celui-ci, pas de ligne d'arrivée. Car c'est là l'autre originalité de ce challenge sportif : c'est la ligne d'arrivée qui rattrape les concurrents ! En réalité, c'est une voiture, la « catcher car », qui prend les coureurs en chasse 30 minutes après leur départ (15 km/h au démarrage

et accélération progressive) et élimine les participants qu'elle dépasse. La dernière femme et le dernier homme en lice sont déclarés vainqueurs nationaux et peut-être même internationaux ! Records à battre chez les Français : 59,3 km pour les hommes et 51,2 km pour les femmes.

La course s'adresse donc à tous les niveaux, débutant ou coureur professionnel, mais aussi aux personnes en fauteuil roulant. Wings for life est une organisation internationale qui soutient la recherche sur la guérison des lésions de la moelle épinière. 100 % des frais d'inscription à cet événement de running sont reversés à cette cause. L'année dernière, près de 3 millions d'euros ont ainsi été récoltés !

Pour cette 2^e édition, les organisateurs ont choisi les pay-

sages des boucles de la Seine, de Rouen à Tancarville, pour accueillir les coureurs français. Une collaboration avec la Ville de Rouen qui sera pérennisée et renouvelée dès l'année prochaine.

Au départ, quelques personnalités se mêleront à la foule. Parmi eux : Luc Alphand, ancien champion de ski alpin, et Sandra Laoura, médaillée olympique de ski de bosses aujourd'hui paralysée des jambes après un accident, tous deux ambassadeurs de l'événement, aux côtés desquels vous pourrez même courir en intégrant leur équipe !

➔ Village de départ avec animations sur les quais rive gauche entre les ponts Boeildieu et Jeanne-d'Arc. Infos et inscriptions, www.wingsforlifeworldrun.com

Silence, ça tourne !

De nombreux films sont tournés dans notre région. Le Pôle image Haute-Normandie facilite ces tournages.



Tournage de *Contes et nouvelles chez Maupassant*, « Aux champs » d'Olivier Schatsky.

MÉTROPOLE Longs ou courts métrages, documentaires, publicités, clips... les tournages sont nombreux dans notre Métropole et dans notre région. Producteurs, « repéreurs », directeurs de casting recherchent ainsi régulièrement des renseignements, des contacts pour trouver localement des comédiens, des figurants, des techniciens, des lieux. Au sein du Pôle image Haute-Normandie, Carole Laumier se charge d'être cette « facilitatrice » pour accueillir le maximum de projets et développer l'attractivité du territoire. Pour répondre à ces différentes demandes, Carole Laumier dispose de bases de données. « Nous avons plus de 600 décors recensés, consultables en ligne, précise-t-elle. N'importe quel propriétaire peut proposer un lieu privé comme potentiel décor. L'inscription est gratuite et le décor, ainsi répertorié et après validation, pourra être proposé aux sociétés de production. » Pour les comédiens, figurants et techniciens, le principe est le même. « Ils sont plus de 1 200 inscrits dans notre base de données,

indique Carole Laumier. *Et notre fichier est hébergé par Film France, dont notre bureau d'accueil des tournages est adhérent, ce qui donne encore une plus grande visibilité.* »

Les tournages réalisés totalement ou en partie dans la région sont très divers. On peut citer, notamment, *Mesrine* (10 jours de tournage en région), *Peur de rien* de Danielle Arbid qui vise une sélection à Cannes, la série *Les Témoins*, actuellement diffusée sur France 2, *Deux Flics sur les docks*, aussi diffusée sur France 2...

Outre les accueils, le Pôle image Haute-Normandie soutient aussi financièrement certaines productions. « Ces actions participent à l'attractivité du territoire et ont aussi des retombées économiques non négligeables, insiste Carole Laumier. Nous les estimons à plus de 2,5 millions d'euros pour 2014. »

Nous verrons sûrement encore des décors de notre territoire sur les écrans télé et cinéma.

→ www.poleimagehn.com

© Séverine Vasselain

> en bref <

CONCERT

Vendredi 10 avril, à 18h, le groupe rouennais Joad est à la médiathèque Anne-Frank à Déville lès Rouen. Un mélange d'univers différents pour un rock « seventies » remis au goût du jour, teinté de pop et de folk.

> www.mediathèque-anne-frank.fr

THÉÂTRE

L'apprenti de Daniel Keene, par la compagnie Le Chat Foin, au Théâtre en Seine à Duclair le vendredi 17 avril à 20h.

> www.theatreduclair.fr

EXPOSITION

Jusqu'au 11 avril, l'Espace de la Calende au 31, rue du Bac à Rouen, accueille une exposition de peinture et sculpture « *Laurent Hours, Danièle Dekeyser* ».

> Tél. 06 98 23 79 01

SUPER LOTO

Organisé par l'association humanitaire Aide et développement en Amérique Latine-Pérou le dimanche 12 avril dès 14h au Palais des congrès d'Oissel.

> Rens. 02 35 64 17 28.

THÉ DANSANT

La ville du Mesnil-Esnard propose désormais 4 théés dansants par an. Prochains rendez-vous, les mardis 21 avril et 9 juin à 14h30 à la salle des fêtes.

ON JOUE EN FAMILLE

Deux après-midis de jeux familiaux (jeux de cartes, d'observation, d'adresse...) les vendredis 10 et 24 avril à partir de 16h30 à la ludothèque de Saint-Aubin-lès-Elbeuf.

Un nouveau gymnase

GRAND QUEVILLY Les travaux de reconstruction du gymnase du collège Édouard-Branly à Grand Quevilly ont commencé. Le projet, porté par le Département, consiste en une reconstruction totale d'un gymnase de 40X20 mètres, d'une salle évolutive sportive de 200 m² et de ses annexes ainsi que d'une piste extérieure. Le projet intègre également la déconstruction de l'ancien gymnase. Dans le cadre d'une démarche haute qualité environnementale (HQE), des actions spécifiques sont prévues : un chantier à faibles nuisances liées au bruit et à la pollution et valorisant le recyclage des déchets ; un confort hygrothermique en hiver et en été ; une gestion de l'énergie optimisée. La fin des travaux est prévue pour mars 2016.



CURIEUX PRINTEMPS

Musique • Théâtre • Danse • Cirque
du 8 au 31 mai 2015

Sur réservation : 02.35.52.93.93 • www.curieuxprintemps.fr



GROUPE SOCIALISTE, RÉPUBLICAIN ET RASSEMBLEMENT

Le 11 mars dernier, les agglos de Caen, du Havre, et la Métropole Rouen Normandie ont présenté leur candidature commune au label French Tech, avec le soutien des deux Régions. Avec « Normandy French Tech », il s'agit de s'affirmer comme un territoire numérique innovant et créateur d'emplois, en renforçant notre savoir-faire dans tous les domaines : infrastructures, maîtrise technologique, tissu d'entreprises, développement d'usages et de services, talents, financement... Le label sera à la fois une reconnaissance d'une réussite économique (en témoignent par exemple la quarantaine d'entreprises installées dans le pôle d'excellence Seine Innopolis, dont certaines s'annoncent comme de beaux succès et réussissent d'importantes levées de fonds internationaux), et un atout pour renforcer l'attractivité du territoire en en faisant un véritable accélérateur de startups. En effet, tout autant que diversifier l'économie locale, l'enjeu est de réussir l'internationalisation de la filière numérique – car le numérique est très dynamique à l'exportation – pour faire fructifier son potentiel de création d'emplois. La démarche collective de « Normandy French Tech » illustre donc la volonté de la Métropole d'assumer un rôle d'entraînement, de catalyseur de coopérations pour créer une dynamique partagée – avec les grandes agglomérations de la région et de nombreuses entreprises – sur des enjeux concrets, au bénéfice des habitants de la Normandie.

Mélanie Boulanger, Présidente du groupe

GROUPE FRONT DE GAUCHE

Construire une Métropole humaine, du quotidien, centrée sur la satisfaction des besoins des habitants, c'est forcément garantir l'autonomie d'action des communes membres en préservant leurs capacités financières d'intervention.

Or avec l'État qui réduit les dotations, les communes se voient retirer des moyens auxquels s'ajoutent les impacts budgétaires négatifs liés aux nouveaux transferts de compétences, notamment en ce qui concerne les voiries et l'urbanisme.

La commune est l'échelon préféré des populations et, qui plus est, dans un contexte de crise, les habitants se tournent vers celle-ci pour répondre à leurs besoins du quotidien.

Donner moins de moyens aux communes aura un impact négatif sur le marché de l'emploi et le fonctionnement des services publics de proximité, aggravant ainsi la fragilité de nos territoires déjà frappés par la désindustrialisation et le désengagement des services de l'État. Pendant ce temps c'est 41 milliards qui sont donnés au patronat sans exiger de contreparties (création d'emploi, maintien de l'activité sur les territoires...), ce qui vient encore grossir les dividendes des actionnaires.

Le projet des élu-e-s Front de Gauche s'élabore autour d'une Métropole bouclier social face aux difficultés de ses habitants. L'articulation entre les communes et la Métropole doit s'efforcer de correspondre aux modes de vie quotidiens des populations. *Noël Levillain, Président du groupe*

GROUPE UNION DÉMOCRATIQUE DU GRAND ROUEN

Métropole : L'illusion de la concertation Après quatorze mois de préparation, le constat que nous dressons des premiers pas de notre Métropole est très inquiétant et alarmant. Sous-couvert d'une concertation d'affichage, la Présidence se livre à un exercice de pure autocratie en décidant seule, sans tenir compte de l'avis des communes et des Maires. Les propositions que nous formulons sont ignorées, raillées et même parfois caricaturées. Lorsque nous proposons un contrôle des transferts de charges déclarés par les communes, on nous parle d'inquisition...

Lorsque nous demandons l'égalité de traitement entre les communes, on fait mine de ne pas comprendre pour mieux conforter les disparités criantes qui persistent entre les territoires à l'intérieur de la Métropole.

Franchement, de qui se moque-t-on ? La vérité c'est qu'à côté de la Métropole des grands projets, il y a une réalité quotidienne moins brillante, celle du manque de transparence et d'équité. Nous ne réclamons pourtant pas la lune...juste quelques décisions pour enfin voir les communes traitées de façon équitable et les élus considérés de manière respectueuse.

N'hésitez pas à nous contacter par courriel : contact@gilbertrenard.fr

Bien cordialement. *Gilbert Renard, Président du groupe*

GROUPE DES ÉLU-E-S ÉCOLOGISTES ET APPARENTÉ-E-S

Une métropole qui accompagne la création d'entreprises innovantes Avec Rouen Normandie Création, la Métropole a mis en place un éco-système de pépinières et hôtels d'entreprises dynamique : à Seine Actipolis et Creapolis (multi-activités), à Seine Biopolis I et II à Rouen -qui grandit avec la pose, en mars dernier, de la première pierre d'un nouveau bâtiment Biopolis III (biologie-santé), Ecopolis (écoconstruction), Innopolis (activité numérique), des jeunes entreprises disposent de locaux, moyens humains et techniques pour transformer leurs idées neuves en emplois durables. Elles représentent aujourd'hui plus de 150 entreprises et 520 emplois, bientôt rejoints par de nouveaux projets.

Dans le même temps, notre territoire doit investir dans l'entrepreneuriat alternatif, autour des valeurs de l'économie coopérative, sociale et solidaire. C'est en étant innovant à la fois sur les secteurs économiques dont nous favorisons l'émergence, mais aussi sur les modèles entrepreneuriaux, que nous serons prêts à inventer de nouvelles solutions pour affronter la crise.

Une économie qui se tourne vers les secteurs d'avenir, des entrepreneur-es innovant-es, une collectivité qui investit le juste coût pour des équipements adaptés : c'est une des recettes pour préparer notre territoire aux mutations économiques, écologiques et sociales de notre époque et ainsi créer les emplois du 21^e siècle. *David Cormand, membre du groupe*

GROUPE « SANS ÉTIQUETTE »

Au conseil métropolitain dernier, les élus ont donné leur opinion sur le projet «une décennie métropolitaine». Il est heureux qu'un consensus se soit exprimé sur ce texte qualifié d'important car il rassemble les éléments de politiques mises en œuvre pour les 10 ans à venir. Il est la mise en scène de tout ce qui a été préparé par nos travaux de réflexions et d'analyses stratégiques des 6 ans écoulés. N'oublions pas qu'en matière de développement urbain, dans 10 ans on aura réalisé ce qui est aujourd'hui en cours. La Métropole n'est pas une «super commune». Elle se doit d'imaginer et de mettre en œuvre des stratégies pour son développement spécifique contribuant ainsi au développement général de la France. L'État, la Région et la Métropole deviennent plus largement coproducteurs. Départements, communes sont mieux à même de partager les objectifs de notre Métropole qui est à la fois capitale locale et élément majeur du développement économique du grand bassin parisien vers la mer la plus fréquentée du globe. Les 20-30 prochaines années sont à prendre en compte pour réorienter, les moments venus, le SCOT, le PDU, le PLH, le PLUI...Pour ce faire, nous avons besoin de l'habile conscience politique des élus, de la qualité du travail de nos administrations spécifiques. En 2009, l'Agglo de Rouen a eu la volonté de créer, avec d'autres, une Agence d'Urbanisme. Il convient maintenant que notre Métropole l'utilise pleinement. Il est plus que jamais nécessaire de travailler au delà de la gestion des normes, des règlements (tout en connaissant parfaitement leurs subtilités) pour mieux contribuer à l'harmonisation du développement économique, de l'emploi local, de la formation, de la recherche et de l'innovation donc de la qualité du cadre de la vie de nos concitoyennes et concitoyens présents et futurs. *Pierre Bourguignon, membre du groupe*

Sorties



© David Brandstaetter

Voyage musical urbain

Canteleu accueille du 15 au 30 avril la 15^e édition du Festival des cultures urbaines. L'occasion pour des artistes férus de musique, de danse et d'arts graphiques, de dessiner les contours d'une ville imaginaire.

FESTIVAL Danse hip hop, battle, slam, street ball, concerts, ateliers, expo, cette année encore le festival propose de multiples rencontres et échanges autour des expressions urbaines. Côté concerts, ouverture du festival le 15 avec Guts & Live Band. Arrangeur orfèvre et DJ du groupe Alliance Ethnik, il a réuni sur son album *Hip Hop After All* la crème des voix funk et soul du moment.

Le vendredi 17, les Frères Casquettes offrent à leur jeune public un véritable spectacle hip-hop participatif pour tous avant, le samedi 18, les shows énergiques des danseurs amateurs et professionnels sélectionnés pour un battle de danse hip hop organisé par la compagnie rouennaise Instinct.

Vous ne connaissez pas les techniques du Krump et du Break? Les artistes de la compagnie S-H-I-F-T-S présentent une conférence survitaminée, boostée par 5

danseurs spécialistes de ces disciplines spectaculaires. Place à l'Afrique, le 25, avec le groupe Vaudou Game, référence actuelle en afro beat, et Faada Freddy et ses chansons réalisées sans autre instrument que sa voix et les percussions corporelles.

En clôture, la compagnie régionale Caliband Théâtre présente *Raging Bull*, un spectacle adapté de la biographie du célèbre boxeur Jake LaMotta. Le récit d'un enfant des taudis du Bronx, un homme en lutte toute sa vie, à la force de ses poings.

Le festival c'est aussi des ateliers pour découvrir la sérigraphie avec le collectif HSH, le slam, le street ball ou s'initier à la danse hip hop avec Steeve aka Babee-bash du collectif Instinct.

15 jours à ne pas manquer!

→ Canteleu, espace François-Mitterrand, 02 35 36 95 80, www.ville-canteleu.fr

PROGRAMME

- Guts & Live Band, mercredi 15 avec en 1^{re} partie Mamood et aussi les Rimailleurs.

- Les Frères Casquettes, vendredi 17.

- Battle de danse hip hop organisé par la compagnie Instinct, samedi 18.

- Krump 'N' Break Release par la compagnie S-H-I-F-T-S, mercredi 22.

- Vaudou Game et Faada Freddy, samedi 25.

- Raging Bull par le Caliband Théâtre, le mardi 28.

10 PLACES À GAGNER VOIR PAGE 36

Poésie aérienne

CIRQUE-DANSE Avec *Métanoïa*, Marie-Anne Michel, équilibriste et danseuse sur mât chinois influencée par la danse butô, explore avec exigence la dimension métaphysique et spirituelle de l'exploit acrobatique et en construit de véritables poèmes. Poussée par le désir d'aller toujours plus loin dans ses explorations verticales, elle s'est imposée de danser sur son mât et de n'y faire qu'une seule montée et une seule descente. À ses côtés, Eric Brochard, à la contrebasse et au chant diphonique, l'enveloppe et la hisse vers la lumière. On se laisse transporter et happer par leur étrange rituel aux vibrations envoûtantes. Un spectacle à l'esthétique parfaite dans lequel Marie-Anne Michel échappe à la gravité et semble flotter dans les airs.

→ Elbeuf, Cirque-Théâtre, vendredi 10 et samedi 11 avril à 20h30, 02 32 10 13 50.



© Raphaël Péaud

À la ferme !



© Jean-François Lange

VISITE L'Office de tourisme propose cette année une visite et un goûter dans une ferme normande typique à Saint-Pierre-de-Manneville. Après une visite parmi les animaux, vaches, lapins et poules, pour découvrir comment se complètent nouvelles technologies et traditions, les propriétaires organisent une dégustation de produits fabriqués sur place. Terrine de lapin, bolée de cidre, tartines, confitures, yaourts et fromages... vont régaler petits et grands.

→ Les dimanches 26 avril, 31 mai et 21 juin à 15h, réservation obligatoire auprès de l'Office de tourisme, 02 32 08 32 40.

Animez les vacances

ATELIERS Comme à chaque période de vacances, la Métropole propose aux enfants des activités ludiques placées sous le signe de la découverte et du patrimoine. Une dizaine d'ateliers et d'animations sont programmés par la Petite Fabrique et le label Villes et pays d'art et d'histoire.

Il est indispensable de s'inscrire pour ces ateliers ouverts aux enfants à partir de 4 ans et jusqu'à 12 ans : à la Fabrique des savoirs à Elbeuf pour la Petite Fabrique (02 32 96 30 40) et à Rouen, 27, rue Victor-Hugo (02 32 76 44 95) pour les ateliers Et Patati et patrimoine.

Ne reste plus qu'à choisir et s'inscrire pour de bonnes vacances !

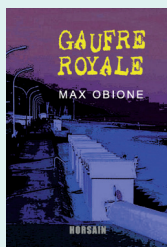
→ Plus d'infos sur www.metropole-rouen-normandie.fr

Dans les bacs

POLAR GAUFRE ROYALE

Un détective atypique mène l'enquête dans une sombre affaire d'erreur judiciaire. Un remue-méninges en forme de polyphonie narrative au style jubilatoire. Un polar réjouissant de Max Obione à dévorer sans modération.

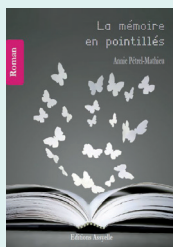
Éditions du Horsain, 168 pages,
8 euros.



ROMAN LA MÉMOIRE EN POINTILLÉS

Annie Pétreil-Mathieu, nordiste installée maintenant dans notre Métropole, livre un roman qui met en scène une héroïne attachante qui tente, par le biais des mots, de la littérature, de l'imaginaire et des émotions, d'affronter les difficultés de la vie.

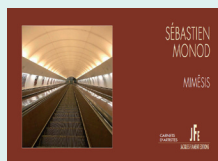
Éditions Assielle, 250 pages,
16 euros.



PHOTOGRAPHIES MIMÉSIS

Le premier ouvrage consacré au travail photographique de Sébastien Monod. La plupart des 50 clichés présentés dans ce livre ont été pris en Haute-Normandie (Rouen, Le Havre, Dieppe...) et s'attachent à la géométrie des paysages, notamment urbains.

Jacques Flament Éditions,
70 pages, 20 euros.



HISTOIRE JEANNE D'ARC ET ROUEN

Jeanne, à Rouen, n'est plus en armure ! Prisonnière des Anglais fin 1430, subissant un dur procès, elle reste cependant une combattante. Historienne, Cécile-Anne Sibout invite à retrouver ses traces, indissociables du paysage rouennais.

Éditions des Falaises, 80 pages,
9,50 euros.



Thriller audio



© Novelcast

POLAR Fermez les yeux et écoutez... *Le signe de l'ogre* est la 1^{re} série audio téléchargeable en mp3. Composée de 24 épisodes de 25 minutes, elle est réalisée sur le modèle d'une série pour la télévision mais sans image. Bien loin des livres lus, cette série permet une immersion totale. 15 acteurs comédiens donnent vie et crédibilité à ce thriller haletant. Dans *Le signe de l'ogre*, les scènes d'action, de poursuite, de suspens ont été bruitées par des designers sonores expérimentés avec des méthodes de montage et de mixage issues de l'audiovisuel, du jeu vidéo et de l'animation. L'action de ce thriller se déroule notamment dans le cœur historique de Rouen, au Trait et à l'abbaye de Jumièges. Des lieux d'enfance qui ont été une source d'inspiration pour l'auteur Julien Lefebvre. L'écrivain entraîne l'auditeur dans des lieux réels à la limite du fantastique. Le résultat est une véritable bande son de film qui stimule votre imagination et vous tient en haleine partout où vous l'emportez.

→ www.novelcast.com

40 PLACES À GAGNER

Téléphonez le **mardi 14 avril** au **02 32 76 45 01** entre **11h et 11h30** pour tenter de gagner une des 40 invitations.

Guts & Live Band (p. 34)

Les Frères Casquettes (p. 34)

Krump 'N' Break Release (p. 34)

Raging Bull (p. 34)

Détails à retrouver dans nos pages grâce à ce symbole ↓



© Musée des Beaux-Arts



Sienna rivale de Florence

Le musée des Beaux-Arts de Rouen accueille jusqu'au 17 août l'exposition *Sienna, aux origines de la Renaissance*, qui présente des chefs-d'œuvre rarement réunis.

EXPOSITION La rétrospective *Sienna, aux origines de la Renaissance* propose de découvrir les spécificités de l'art siennois en donnant à voir des œuvres exécutées entre la fin du XIII^e siècle et la fin du XV^e siècle. Cette présentation à la fois chronologique et thématique permet de comprendre comment, grâce à l'impulsion insufflée par Duccio, des artistes majeurs comme Simone Martini et les frères Lorenzetti ont véritablement révolutionné la peinture, à l'image de leur homologue florentin, le fameux Giotto. Introduction de la notion de perspective, sensibilité nouvelle face au monde réel, attention portée à la variété des coloris, élégances des figures, développement du paysage, humanisation des épisodes sacrés, essor d'un art civique voire identitaire et naissance du portrait sont autant de thèmes qui peuvent caractériser la peinture siennoise du XIV^e siècle.

Dans le catalogue de l'exposition, Anna Maria Guidicci, commissaire générale du projet de la Pinacothèque nationale de Sienna avec le docteur Mario Scalini, précise : « Pour comprendre les œuvres artistiques de l'époque, il faut se rappeler que, dans la société médiévale, les

images sont utilisées à la place des textes pour s'adresser à la grande masse des fidèles qui ne savent pas lire. Les œuvres constituent une sorte de Biblia pauperum, de « bible des pauvres », qui raconte en images les histoires sacrées, en particulier les épisodes de l'Ancien et du Nouveau Testament. » Ainsi, « l'œuvre d'art apparaît comme le moyen de communication visuel et émotif le plus efficace. Le message à délivrer est double : il s'agit de rendre hommage à la divinité, tout en participant émotivement aux épisodes de sa vie miraculeuse. »

Plus de 70 œuvres, réparties dans 10 salles, sont présentées au public qui pourra aussi les découvrir avec un livret d'aide à la visite ou en compagnie d'un conférencier. Les plus jeunes (6-12 ans) sont invités à s'amuser et créer avec un plasticien pendant les vacances de printemps (26 avril, 10 mai) les mercredis et samedis de 10h à 12h. Le musée propose aussi de nombreux événements autour de l'exposition.

→ Rouen, musée des Beaux-Arts, jusqu'au 17 août, 02 35 71 28 40, www.mbarouen.fr



© La Fabrique des savoirs

Mille et une couleurs

Jusqu'au 17 mai, la Fabrique des savoirs propose un événement original alliant exposition temporaire, participation des elbeuviens et ateliers de création.

EXPOSITION Équipement dédié au patrimoine et à la culture, la Fabrique des savoirs conserve d'importantes collections variées liées au passé textile du territoire. La nouvelle exposition d'art contemporain *De toutes les couleurs, échanges autour de la teinture* conjugue exposition temporaire, échanges de savoir-faire et ateliers de création. L'idée est d'allier la création contemporaine aux traditions de teintures et textiles héritées du passé.

Cette exposition a vu le jour grâce à sa dimension participative. En effet, en lien avec le Centre social du Puchot, des rencontres ont eu lieu en 2013 et en 2014 au musée pour échanger autour du tissu et de la teinture et s'initier à ces techniques.

De même, un appel à projets a été lancé à destination de tous les artistes sur la thématique *textile, teinture et plantes à tanin : histoire et pratique des couleurs au naturel*. Ce thème a été abordé en prenant en compte les différents matériaux, les acteurs, les lieux de production et la pratique expérimentale suscitée par les échanges avec le public lors d'ateliers. Vous pouvez également assister à la création de certaines œuvres le samedi 18 avril.

Pour aller plus loin, le duo d'artistes Amélie Chassary et Lucie Belarbi explore la question de la teinture et du passé textile à travers une œuvre singulière, *Dans de beaux draps*, qui mêle photographie et création contemporaine. Le samedi

3 PÔLES

Haut lieu du patrimoine elbeuvien, la Fabrique des savoirs accueille trois pôles : le pôle culture regroupant un musée, le Centre d'interprétation de l'architecture et du patrimoine (CIAP) et le Centre d'archives patrimoniales. Les collections du musée représentent près de 45 000 œuvres, objets et animaux naturalisés. Le CIAP présente une exposition permanente autour de l'évolution architecturale et urbaine du territoire elbeuvien. Le Centre d'archives classe et conserve près de 3 kilomètres d'archives du territoire d'Elbeuf. Deuxième pôle : la MJC d'Elbeuf qui met en place différentes actions sociales et culturelles dans le domaine des loisirs, de l'éducation et de la prévention. Le pôle formation et santé où se trouvent notamment le GRETA et un centre de formation qui lutte contre l'illettrisme des jeunes adultes.

18 avril à 14h30, vous pourrez les voir présenter leur œuvre, leur travail et leur démarche. Pour les plus jeunes, de 8 à 11 ans, la Fabrique propose un atelier autour du projet *Dans de beaux draps* avec la présence des deux artistes. Pour les 5-7 ans, un atelier leur permet de découvrir la magie des plantes tinctoriales. Autant d'animations pour en savoir un peu plus sur les étoffes et renouveler son regard sur le passé industriel et textile du territoire.

→ Fabrique des savoirs
7, cours Gambetta à Elbeuf. Ouverture du mardi au dimanche, de 14h à 18h.
Tél. 02 32 96 30 40,
www.metropole-rouen-normandie.fr

Du blues, du blues, du blues...

FESTIVAL Organisé par l'association Passerelle, le festival Blues Notes présente chaque année des artistes régionaux et internationaux. Pour cette 7^e édition, le duo belge Nico Backton accueille le public dès 19h, puis, sur scène, vient le tour de MBB Crew, groupe de Val-de-Reuil qui a remporté la 2^e place du tremplin blues de La Traverse à Cléon. Enfin, la Britannique Connie Lush consacre une de ses rares dates françaises à ce festival. À ne pas rater !

→ Franqueville-Saint-Pierre, centre Bourvil, vendredi 10 avril, à partir de 19h, 06 80 51 40 66.

Ateliers XXL

ANIMATIONS Pourquoi le Panorama semble-il si réel ? Combien pesait une épée romaine ? Comment a-t-on construit le Colisée ? Pour les petits et grands curieux, le Panorama XXL propose des ateliers pédagogiques animés par une équipe de médiateurs. L'occasion de découvrir et expérimenter les illusions des panoramas, mais aussi la vie, les progrès et les grandes conquêtes de la Rome antique.

Au programme : « La grande illusion », « L'Empire contre-attaque », « la folie des grandeurs », « ooh ! mes dieux » et « le juste prix ».

→ Mercredi et samedi en période scolaire, mardi, mercredi et samedi pendant les vacances, de 15h à 16h, le programme sur www.panoramaxxl.com

Sur l'agenda...

Concerts, spectacles, festival, animations, compétitions sportives... les propositions sont nombreuses dans la métropole. Courte sélection forcément non exhaustive.



Terres de paroles

FESTIVAL Terres de Paroles réunit chaque année auteurs et comédiens autour de lectures, rencontres, débats et spectacles. Cette année, le festival se déroulera du 26 mai au 7 juin, mais le festival ouvre sa billetterie dès le 20 avril.

Au programme, plus d'une cinquantaine de lectures structurées en parcours thématiques, réparties dans l'ensemble de la région Haute-Normandie, principalement dans les sites de charme de la campagne normande, mais aussi en milieu urbain.

Parmi les auteurs annoncés cette année : Olivier Adam, Lydie Salvayre, Jérôme Garcin, Clara Dupont-Monod, Adrien Bosc, Minh Tran Huy, Olivia Rosenthal, Valérie Zenatti, François-Henri Désérable, Lionel Duroy, Julia Deck...

Pensez à réserver !

> www.terres-de-paroles.com, 02 32 10 87 07.

Gabriele Basilico, Beyrouth, 1991...

EXPOSITION La présentation à Jumièges des photographies de Gabriele Basilico sur Beyrouth est inspirée par le thème des ruines : elle est guidée par l'idée d'un rapprochement des vestiges d'une architecture religieuse imprégnés de plusieurs siècles d'histoire avec les images d'une grande métropole du Moyen-Orient dévastée par une guerre civile.

> Jumièges, logis abbatial, jusqu'au 26 mai, www.abbayedejumieges.fr

© Maurice Déhays



Maurice Déhays

EXPOSITION La mine, les chantiers, les friches industrielles, la sidérurgie sont parmi d'autres les univers du peintre Maurice Déhays. Issu de ce monde laborieux, il sait faire la part du réalisme et de l'esthétisme par une construction puissante et rigoureuse de ses sujets.

> Saint-Martin-de-Boscherville, abbaye Saint-Georges, jusqu'au 7 juin, tous les jours de 9h à 18h30, www.abbaye-saint-georges.com

Courant d'art

EXPOSITION / CONCERT Courant d'art est une proposition du diocèse de Rouen qui ouvre un certain nombre d'églises à diverses formes d'expressions artistiques. Pour cette 10^e édition, Courant d'art accueille notamment une exposition des sculpteurs et peintres Nicolas Alquin (à la cathédrale Notre-Dame jusqu'au 30 avril) et Philippe Ringlet (abbatiale Saint-Ouen jusqu'au 7 juin). Une création théâtrale inédite, avec le metteur en scène Jefferson Desmoulin et le contrebassiste Stéphane Zubanu Diarra, est aussi proposée le 21 avril en l'église Saint-Maclou de Rouen.

> Réservation au 02 35 07 27 70.

© Michel Lunardelli



Calogero

CONCERT Après sa tournée avec ses collègues du projet Circus, Calogero remonte sur scène tout seul. Fort de son dernier album *Les Feux d'artifice* et après sa Victoire de la chanson originale pour *Un jour au mauvais endroit* en 2015, rien ne semble pouvoir arrêter Calogero en tournée dans toute la France.

> Grand Quevilly, Zénith de la Métropole, 22 avril à 20h.

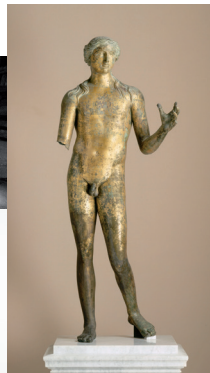
Apollon, le retour

EXPOSITION 192 ans après l'avoir quittée, l'Apollon de Lillebonne revient en Normandie ! La statue en bronze doré découverte à proximité du théâtre antique de Lillebonne en 1823 est exposée au musée départemental des Antiquités de Rouen jusqu'au 1^{er} juillet. Elle est la pièce maîtresse de l'exposition autour de Juliobona (Lillebonne) à travers des découvertes archéologiques réalisées au XIX^e siècle.

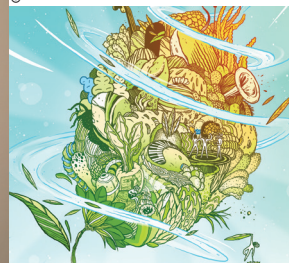
Cette exposition est proposée en lien avec le Panorama XXL, dont la première œuvre exposée présente une vue panoramique de Rome en l'an 312. Une double initiative normande portant sur l'époque gallo-romaine qui a convaincu le Louvre de prêter exceptionnellement l'Apollon.

Réalisée au II^e siècle dans la région de Lugdunum (Lyon), cette statue imposante (1,94 m) - la plus grande statue en bronze conservée d'un dieu en Gaule - est propriété de l'État depuis 1853.

> Rouen, musée départemental des Antiquités, 198, rue Beauvoisine. Rens. 02 35 98 55 10. www.museedesantiquites.fr



© DR



Curieux printemps

FESTIVAL Organisé conjointement par la Métropole et la ville de Rouen, le festival Curieux printemps se déroule du 8 au 31 mai. Plus de 90 manifestations, dont de nombreuses gratuites, sont proposées dans près de 40 communes. Pluridisciplinaire, la programmation comporte notamment une « Curieuse soirée » (les spectateurs sont transportés dans un bus vers un lieu du territoire et une proposition artistique qui leur sont inconnus), un p'tit bal chaque vendredi, des spectacles chez l'habitant, une journée jazz ou encore le Printemps de Robert le Diable. Clôture du festival les 30 et 31 mai avec les Fêtes Jeanne d'Arc. Retrouvez tout le programme sur le site www.metropole-rouen-normandie.fr.

> Ouverture de la billetterie le 20 avril, du lundi au vendredi de 9h à 12h et de 13h à 17h au 02 35 52 93 93 ou sur www.curieuxprintemps.fr

Sinsemilia

CONCERT Sinsemilia a résolument fait son choix ! Avec *Un autre monde est possible* le groupe célèbre les raisons de croire encore à l'avenir, de chanter l'espoir sur un reggae oscillant entre le roots et les rythmes plus enlevés qui sont la marque de Sinsemilia. Pour ce nouvel album, sorti en mars dernier, de nombreux invités de marque sont de la partie, comme Tiken Jah Fakoly. Après 20 ans d'amitié et de collaborations enfin un morceau commun, véritable pamphlet sur fond de roots qui appelle à réfléchir sur la condition humaine et sur le partage inégal des richesses dans ce monde. Sinsemilia réunit aussi la « dream team » du reggae français sur le titre *Reggae Addicts Connection*. Avec Balik (Danakil), Komlan et Bouchkour (Dub Inc.), Naâman, et Yaniss Odua c'est toute une famille qui se retrouve.

> Cléon, la Traverse, jeudi 30 à 20h30, 02 35 81 25 25.

La patrie en danger

EXPOSITION La Patrie en danger (1914-1918) est le deuxième volet de la trilogie Les enfants de la Patrie (1871-1939), inaugurée par Vive la Patrie ! (1871-1914). L'exposition montre sous quelles formes les enfants participent à l'élan patriotique qui unit la Nation, avec une intensité variable, durant la Grande Guerre. Les enfants ne sont pas uniquement des victimes passives du conflit. À l'école et en dehors, tout les incite à admirer les troupes françaises et alliées. Encouragés par les livres de jeunesse, ils se mobilisent symboliquement en jouant à la guerre. En classe, l'effervescence patriotique les pousse à s'impliquer dans les œuvres de guerre. Ils deviennent, à leur échelle, des acteurs du conflit.

> Rouen, musée national de l'Éducation, jusqu'au 28 juin, 02 35 07 66 61, www.reseau-canope.fr/musee

Confort à tous les étages. Le gaz : découverte d'une nouvelle énergie

EXPOSITION À partir de la découverte du gaz au XIX^e siècle et de ses applications dans la vie quotidienne, l'exposition élargit son propos aux nombreuses sources d'énergie actuelles et aux enjeux environnementaux qui en découlent, en proposant une approche inventive et interactive qui éveille la curiosité des plus jeunes.

> Notre-Dame-de-Bondeville, musée industriel de la corderie Vallois, jusqu'au 31 octobre, 02 35 74 35 35, tous les jours de 13h30 à 18h.

Color Me Rad

ANIMATION

Cette course de 5 kilomètres, non chronométrée, s'adresse à tous types de public. Elle offre à l'ensemble de ses participants un moment de partage, de retrouvailles et de sourires où la performance fait place au plaisir de courir. Durant cette course, les participants se font asperger de couleurs (poudre de fécule de maïs garanti non allergène) sur un parcours composé de 4 stations de couleurs pour terminer sous un arc-en-ciel de poudre ! Un festival de musique animé par de grands DJ's français récompense ensuite tous les Rad Runners et clôt ce moment exceptionnel.

> Mont-Saint-Aignan, dimanche 19 avril à partir de 9h30, www.colormerad.fr



Figures de notes

FESTIVAL La 11^e édition de ce festival de musique et d'imagination, organisé par l'école de musique de Grand Quevilly, propose une fois encore de mettre en avant la créativité dans tous les genres musicaux et la rencontre entre artistes professionnels et amateur. Au programme, K-Rumba (le 21), la rencontre des musiques latines avec un univers de films, de séries américaines datées, de dessins animés... Le 22, la compagnie La bande sonne présente Imagophonie, un ciné-concert jeune public, puis, Finis Terrae propose avec 2 harpes un voyage dans l'imaginaire des pays celtés. Autre rencontre improbable de deux univers (le 24) avec Fusions urbaines, spectacle mêlant le jazz du Big Band Fusion au hip hop de la compagnie Syndrome hip hop du chorégraphe Krystoff. La seconde partie du festival se déroulera en juin.

> Grand Quevilly, théâtre Charles-Dullin, du 21 au 24 avril, 02 35 68 22 87.

À l'Est du nouveau

CINÉMA La 10^e édition du festival À l'Est du nouveau se déroule du 17 au 24 avril autour d'une thématique créée avec plusieurs festivals européens : « Off The Wall ». Centré autour de la République tchèque lors de la première édition, le festival s'est élargi et présente maintenant des films venus d'une dizaine de pays d'Europe centrale et orientale. Les films sont présentés dans différentes sections (compétition, « Fokus », jeune public, courts métrages...) Certaines soirées sont suivies de concert de musique des Balkans.

> Rouen, Mont-Saint-Aignan, Elbeuf, du 17 au 24 avril, www.alest.org

Festival intercommunal de théâtre

THÉÂTRE Voilà plus de dix ans que les communes des plateaux est et nord de la Métropole s'associent pour organiser à tour de rôle un festival culturel alternant les disciplines et mettant en scène les associations locales. Art choral, jazz, théâtre, musique... cette année c'est une édition théâtrale qui se profile du 9 au 19 avril à Bihorel, Bonsecours, Boos, Le Mesnil-Esnard, Saint-Jacques-sur-Darnétal et Saint-Léger-du-Bourg-Denis. Au total, 8 représentations seront données. Du beau spectacle et une belle promotion pour chacune des associations !

> Renseignements et programme dans les mairies des communes participantes.

MÉTROPOLE ROUEN NORMANDIE
PRÉSENTE

SUR LES LIEUX MÊMES DE SON JUGEMENT

HISTORIAL JEANNE D'ARC

 À ROUEN

Infos et réservations www.historial-jeannedarc.fr

