

le  
mag

Métropole Rouen Normandie

# JEANNE, LE RETOUR !

OUVERTURE DE L'HISTORIAL  
JEANNE D'ARC À ROUEN  
LE 21 MARS



# Retour sur...



© Arnaud Bertereau - Agence Mona

## DITES-LE AVEC DES CŒURS

Pour la troisième année, les usagers des transports en commun ont découvert le 14 février, jour de la Saint Valentin, les messages d'amour rédigés par les habitants de la Métropole, sur les écrans des rames de métro et des TEOR. Vous n'avez pas tout lu, vous n'avez pas vu le message déposé à votre attention ? Retrouvez l'intégrale sur [www.metrople-roen-normandie.fr](http://www.metrople-roen-normandie.fr)



© DR

## SGS S'ÉTEND

SGS Multilab a inauguré fin janvier l'extension de son site de Saint-Étienne-du-Rouvray. Le leader mondial de l'analyse, du contrôle et de l'expertise (80 000 collaborateurs dans le monde) emploie 160 personnes au Technopôle du Madrillet, sous la direction d'Yvon Gervaise (ici à droite de Frédéric Sanchez).



© Métropole Rouen Normandie

## PREMIER CONSEIL FONDATEUR

Le conseil de la Métropole Rouen Normandie s'est réuni pour la première fois le 9 février. Une réunion fondatrice marquée par la présentation du Projet métropolitain 2015-2025 (lire également en page 4).

# numéro 2 mars 2015

6

## JARDINER AU PIED DE SON IMMEUBLE

Compostage, conseils...  
jardinez collectif avec la Métropole.



12

## PAS SI FOUS CES ROMAINS !

Découvrez la Rome antique grâce aux ateliers du  
Panorama XXL.



22

## COLLÉGIEN ET ROMANCIER

Déjà le deuxième roman du Marommois de 15 ans.



26

## CARREFOUR DE L'INNOVATION

Vous portez un projet innovant ? Candidatez au  
Carrefour des possibles !



37

## ANDRÉ MANOUKIAN, ARTISTE COMPLET

Les multiples facettes du musicien avant son  
concert à Grand Quevilly.



## Éditorial

Après le Panorama XXL en décembre, nous inaugurerons le 20 mars prochain l'Historial Jeanne d'Arc. L'ouverture de ces deux nouveaux équipements uniques en France, appelés à devenir des vaisseaux amiraux de notre rayonnement culturel et touristique, a scandé notre passage en Métropole. Elle symbolise ainsi l'ambition qui est la nôtre de faire de la culture un marqueur fort du développement métropolitain.

Sur cette belle lancée, un nouveau pôle muséal regroupant les musées jusque-là gérés par la Ville de Rouen et le Département de la Seine maritime sera créé l'an prochain. En lien étroit avec tous les acteurs du monde culturel, cette démarche inédite nous permettra de développer un projet original : un musée du XXIème siècle, vecteur de rayonnement, à la fois ancré dans notre patrimoine et profondément contemporain, qui raconterait notre territoire et l'ouvrirait sur le monde, ferait rimer identité avec modernité.

Cette « nouvelle génération » de réalisations et d'initiatives se conjugue avec les grands équipements (citons le Zénith et le 106 à Rouen, la Fabrique des Savoirs et le Cirque-Théâtre à Elbeuf...) et les manifestations portés par la Métropole (Curieux Printemps qui verra sa première édition cette année, les visites d'ateliers d'artistes), par lesquels elle contribue à l'animation - c'est-à-dire la mise en vie - culturelle de son territoire. Nombreuses, variées, accessibles à tous, les ressources culturelles contribueront à la richesse et à la qualité de la vie métropolitaine.

*Très chaleureusement à vous,*  
*Frédéric Sanchez*

Président de la  
Métropole Rouen Normandie

Ce numéro est une publication de la **Métropole Rouen Normandie**.  
Norwich House, 14 bis, avenue Pasteur, CS 50589, 76006 Rouen Cedex - tél. 02 35 52 68 10 - Fax 02 35 71 25 95 - e-mail : mag@metropole-rouen-normandie.fr

Représentant légal **Frédéric Sanchez** Directeur de la publication **Dominique Randon** Directrice de l'information et de la communication externe  
**Anne Bécherel** Rédacteur en chef **Michaël Gossent** Rédaction **Virginie Bonnet-Cadinot, Olivier Demiselle, Stéphanie Gerbi** Mise  
en page **Nicolas Carbonnier, Stéphanie Lejeune, Céline Voisin, Alexis Foucart** Photo de couverture : **Métropole Rouen Normandie**  
Impression **Lenglet Imprimeurs** imprimé sur papier composé de fibres recyclées combinées à des fibres vierges FSC, issues de forêts gérées  
durablement. Tirage **224 000 ex.** Dépôt légal **Mars 2015** ISSN 2106 9581 Tous droits de reproduction réservés.

Si vous ne recevez pas le magazine, contactez Adrexo au 02 35 36 60 34.

Encore plus d'informations sur  
[www.metropole-rouen-normandie.fr](http://www.metropole-rouen-normandie.fr)

Suivez-nous sur twitter  
[@MetropoleRouenN](https://twitter.com/MetropoleRouenN)

Rejoignez la page Facebook  
[Métropole Rouen Normandie](https://www.facebook.com/MetropoleRouenNormandie)



# Les priorités de la Métropole

Le Projet métropolitain présente les engagements de la Métropole Rouen Normandie pour la décennie 2015-2025. Tour d'horizon.

Le conseil métropolitain s'est réuni pour la première fois le 9 février. Une réunion fondatrice marquée par la présentation du Projet métropolitain 2015-2025. Parmi les dizaines de projets répertoriés, cinq sont qualifiés d'« emblématiques » par Frédéric Sanchez, Président de la Métropole Rouen Normandie.

**SEINE SUD**, la réhabilitation et la redynamisation en différentes phases de plusieurs centaines d'hectares de friches industrielles sur Oissel, Saint-Étienne-du-Rouvray, Sotteville-lès-Rouen et Amfreville-la-Mivoie. « *Le site majeur de reconversion de la décennie qui vient, va conforter la vocation portuaire, industrielle et logistique de la Métropole.* »

**SEINE INNOPOLIS II**, nouvelle pépinière d'entreprises dédiée aux métiers du numérique. Alors que Seine Innopolis I, aménagée dans l'ancien site industriel de La Foudre à Petit-Quevilly, connaît un succès... foudroyant, ce second équipement pourrait s'installer dans l'ancien site des « Fermetures Éclair », également à Petit-Quevilly. « *Notre volonté : mettre en place le premier réseau français d'appui à la création et de soutien aux entreprises du numérique, des écotechnologies et de la santé.* »

**LE PÔLE MUSÉAL MÉTROPOLITAIN** réunira des musées du territoire à partir de 2016 : la Ville de Rouen et le Département vont en effet transférer à la Métropole des équipements comme le musée des Beaux-Arts, le Muséum d'histoire

naturelle, les musées de la Ferronnerie du Secq des Tournelles, de la Céramique, Pierre-Corneille, de la Corderie Valois et des Antiquités. « *Nous voulons porter une ambition culturelle extrêmement forte. Une bonne partie de l'attractivité future de la Métropole repose sur sa capacité à rayonner dans le champ culturel.* »

**T4**, la nouvelle ligne de transport en commun en site propre (à l'image des lignes actuelles de TEOR), sera mise en service en septembre 2018, et reliera le Boulingrin au pôle Zénith/Parc Expo, en passant par le centre de Rouen. « *100 000 habitants disposeront d'une nouvelle solution de transport en commun à proximité de chez eux. Il s'agit d'une étape majeure de la construction d'une nouvelle qualité de vie dans la Métropole : moins de pollution, moins de bruit, moins d'embouteillages, grâce à une mobilité prioritairement douce, qui reconnaît aussi la place légitime du véhicule individuel et de livraison dans la vie quotidienne. Nous devons rejoindre le club des métropoles européennes dans lesquelles il fait bon vivre.* »

**LA MISE EN PLACE D'UNE TARIFICATION SOCIALE** pour l'eau et les transports en commun. « *4,6 000 de nos habitants rencontrent de sérieuses difficultés matérielles de vie. La Métropole est une Métropole de service public avec ce que ça emporte et signifie au sens moral du terme. Notre projet ne peut que reposer sur la solidarité.* »

→ Retrouvez ces cinq projets et tous les autres sur [www.metropole-rouen-normandie.fr](http://www.metropole-rouen-normandie.fr)



Seine Ecolopolis, la pépinière d'entreprises dédiée aux écotechnologies

© Jean-François Lange

## UN DOCUMENT-RÉFÉRENCE

Ce document, à la disposition de tous les habitants, présente les ambitions et les projets de la Métropole sur la période 2015-2025, avec des engagements forts des élus à l'horizon du présent mandat (2020). Son élaboration a été un processus ouvert aux différentes tendances politiques et aux acteurs de la société civile, avec l'association tout au long de l'automne du Conseil consultatif de développement au travail à contributions (la Chambre de commerce et d'industrie, la Chambre des métiers et de l'artisanat ont, par exemple, apporté leurs propositions). Cette élaboration « ouverte » est une des conditions du caractère fédérateur du projet.

« *Par nature évolutif, c'est aussi un document référence pour tous, précise Frédéric Sanchez. Nous y prenons des engagements très précis sur nos projets, leurs conditions de financement et l'agenda de leur réalisation.* »

# Cure de jouvence

Les travaux de rénovation se poursuivent au Parc des expositions. Au Zénith, des aménagements facilitent l'accès aux personnes à mobilité réduite. Le point sur les chantiers.

**GRAND QUEVILLY** Le Parc des expositions accueille près de 80 événements grand public chaque année : foires et salons, séminaires, conventions, congrès... L'ambitieuse réhabilitation qui permettra de développer l'activité et diminuer les coûts d'entretien et de maintenance se poursuit. La fin du chantier est prévue en octobre prochain. D'ici là, les manifestations se poursuivent en s'adaptant aux contraintes de chantier. C'est le cas de la Foire internationale du 27 mars au 6 avril. Événement incontournable, la Foire est une véritable institution qui propose dix jours de festivités. Pour cette nouvelle édition, les organisateurs proposent un voyage au Japon.

À proximité du Parc expo, le Zénith connaît lui aussi des améliorations. L'accès à la salle de spectacle est plus aisé pour les personnes à mobilité réduite (PMR). En effet, une cinquantaine de places de parking leur sont réservées. Un accueil privilégié est prévu pour les PMR qui le souhaitent. Des places sont



© Thomas Boivin

également réservées aux accompagnateurs de spectateurs en fauteuil roulant. Pour les groupes et sur demande, un car peut emprunter une entrée privative et déposer les personnes à mobilité réduite à un arrêt minute à proximité de l'entrée. D'autres aménagements sont prévus cette année comme une

bande de guidage au sol entre la billetterie et l'arrêt de bus. Ce dispositif facilitera l'accès aux personnes aveugles ou malvoyantes.

**Plus d'infos :**

Parc expo : 02 35 18 28 28,  
www.rouen-expo.net  
Zénith : 02 32 91 92 92,  
www.zenith-de-rouen.com

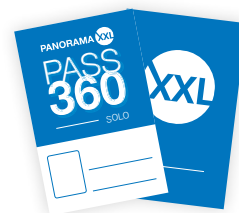
## > en bref <

### CAFÉS DE LA CRÉATION

Comme chaque premier jeudi du mois, retrouvez des spécialistes de l'accompagnement des créateurs d'entreprise les jeudis 5 mars et 2 avril entre 8h30 et 11h au café l'Échiquier, espace du Palais à Rouen. Gratuit et sans inscription.

> [www.metropole-rouen-normandie.fr](http://www.metropole-rouen-normandie.fr)

### PANORAMA EN ILLIMITÉ



La fresque Rome 312 du Panorama foisonne de détails à admirer... Grâce au pass 360, découvrez le panorama en illimité ! Ce pass annuel, d'une valeur de 25€, permet : un accès illimité pour une durée d'un an, un tarif réduit à 6,5€ pour les accompagnants (maximum 5), une visite guidée offerte et une réduction de 5% à la boutique du Panorama.

> [www.panoramaxxl.com](http://www.panoramaxxl.com)

### DES BÉNÉVOLES POUR LES RESTOS

Les Restos du cœur de la région rouennaise recherchent des bénévoles pour la collecte des 6, 7 et 8 mars dans les supermarchés.

Renseignements : ad76a.siege@restosducoeur.com

> ou 02 35 03 02 76.

## Pensez-y!

### Rencontrez les employeurs

200 recruteurs répondent présents pour la 11<sup>e</sup> édition du forum Emplois en Seine, les 12 et 13 mars au Parc expo. Organisé par l'association Carrefours pour l'emploi, avec le soutien de la Métropole, ce forum s'adresse aussi bien aux employés qu'aux ouvriers, étudiants, lycéens, techniciens ou encore cadres. Les candidats, avec ou sans diplômes, peuvent postuler aux CDI, CDD, emplois d'avenir, stages et formations en alternance, emplois saisonniers... Les handicapés peuvent bénéficier d'un accès prioritaire, d'une mise à disposition d'interprètes en langue des signes, d'un plan en braille. Mettez toutes les chances de votre côté en préparant votre venue comme un entretien d'embauche. Le jour J, soignez votre présentation et munissez-vous de plusieurs CV.

> Pour connaître la liste des employeurs présents et des postes à pourvoir : [www.emploisenseine.org](http://www.emploisenseine.org)  
De 9h à 17h30. Entrée libre et gratuite.

## &gt; en bref &lt;

**DROITS  
DES FEMMES**

Engagée sur les Chemins de la citoyenneté avec les Clubs Unesco, la Métropole promeut les initiatives locales organisées autour de la Journée de la femme du 8 mars. Activités gratuites pour toutes par l'ASPTT de Rouen, spectacle de cirque par le Collectif féminin radioactif, conférence « Ingénieure, Ingénieur, pourquoi pas toi ? »...

> Retrouvez le programme complet sur [www.metropole-rouen-normandie.fr](http://www.metropole-rouen-normandie.fr)

**DÉCHETS VÉGÉTAUX**

Reprise de la collecte hebdomadaire des déchets végétaux dans les communes collectées en porte à porte dans la semaine du 9 au 13 mars ! Si vous n'avez pas de collecte en porte à porte, la Métropole dispose de 16 déchetteries sur son territoire.

> Pour connaître le jour de collecte, consultez votre guide pratique 2015, disponible également sur [www.metropole-rouen-normandie.fr](http://www.metropole-rouen-normandie.fr)

**TOUS LES CHEMINS  
MÈNENT AU  
PANORAMA !**

Le voyage en train, 24 h de métro/bus en illimité et l'entrée au Panorama XXL sont proposés en pack à des tarifs très avantageux depuis le 20 février. Ce produit « 3 en 1 » lancé par la Métropole, la Région Haute-Normandie, la SNCF et le Réseau Astuce accompagne le rayonnement régional et national du Panorama XXL tout en s'appuyant sur son accessibilité via les transports en commun.

# Jardinez et compostez entre voisins !

**La Métropole lance un appel à projets pour les particuliers résidant en immeuble qui souhaitent se lancer dans le compostage et le jardinage collectifs.**



© Jean-Pierre Sageot

puis 2007 dans une démarche de promotion du compostage auprès de tous les publics.

Ce mois-ci, elle lance un appel à projets pour les particuliers résidant en immeuble et désireux de se lancer dans le compostage collectif. Plusieurs intérêts à cela : réduire la quantité de ses déchets de cuisine, profiter du compost pour nourrir les espaces verts et créer par la même occasion des rencontres et de l'échange avec ses voisins.

Une expérience qui a déjà séduit plusieurs résidences équipées de composteurs collectifs. Avec cet appel à projets, la Métropole va plus loin et propose de valoriser un espace vert disponible, en lien avec les habitants et le gestionnaire de l'immeuble, afin d'en faire un véritable espace à jardiner, un lieu où le compost généré trouverait aussi toute son utilité !

Réunion d'information, distribution de bioseaux aux habitants, désignation d'un habitant-relais, mise à disposition d'un composteur gratuit et de matériels de jardin (bacs à fleurir, treillage...)... la Métropole s'engage aussi à offrir un véritable accompagnement aux jardiniers amateurs dont les projets auront été retenus.

Faites mûrir l'idée avec vos voisins et tentez l'aventure !

➔ Plus d'infos sur [www.metropole-rouen-normandie.fr](http://www.metropole-rouen-normandie.fr), [jardinage.durable@metropole-rouen-normandie.fr](mailto:jardinage.durable@metropole-rouen-normandie.fr)

**ENVIRONNEMENT** Vous habitez en immeuble et aimez jardiner ? Rien d'incompatible ! Que diriez-vous de disposer d'un composteur collectif ainsi que d'un espace, à partager avec vos voisins, pour jardiner juste en bas de votre immeuble ?

La Métropole qui valorise les actions en faveur des pratiques durables au jardin est engagée de-

## l'image

**LA VOIE T4**

C'est une nouvelle ligne de transport en commun, T4, (à l'image des lignes actuelles Teor), en voie réservée, qui sera mise en service en septembre 2018. Elle reliera les 2 rives, du Boulingrin au pôle Zénith/Parc Expo, en passant par le centre de Rouen, les boulevards et le pont Guillaume-le-Conquérant.

Cette nouvelle ligne viendra compléter le maillage du réseau existant en proposant de nouvelles correspondances notamment avec les lignes TEOR (premières lignes de bus à haut niveau de service développées en France) et le métro.



**T4** direction  
**Boulingrin - Centre - Zénith**  
**PARLONS-EN**

# La mare, sujet d'école

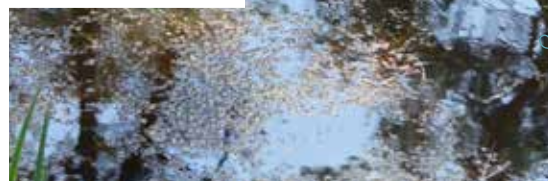
Le 22 mars, la Métropole célèbre la Journée mondiale de l'eau. L'occasion de rappeler quelques-unes de ses actions, notamment pour favoriser le développement des mares sur son territoire.



**ENVIRONNEMENT** Qu'est-ce qu'une mare ? À quoi servent-elles ? Comment évoluent-elles ? Quels sont les animaux et les végétaux qui gravitent autour d'elles ?... Les 52 élèves de l'école maternelle de Roncherolles-sur-le-Vivier participent à un programme d'animations proposé par la Direction adjointe à l'environnement de la Métropole autour des mares. Préoccupée par la fragilisation de ces milieux caractéristiques du territoire, la Métropole sensibilise en effet ses habitants - elle accompagne par exemple particuliers et communes dans la création et la restauration de ces zones humides -, et ce dès le plus jeune âge !

Après avoir découvert, avec leurs enseignants, un exemple concret à quelques mètres de leur école, les jeunes Roncherollais âgés de 3 à 6 ans ont par exemple appris à recréer une mare dans leur classe à partir de plastique, de sable et d'une cuvette avec un animateur de la Métropole. Ils s'intéresseront le 26 mars prochain à la biodiversité liée à ces sites naturels.

« Nous profitons de cette collaboration pour mener notre projet d'école sur l'année autour de cette thématique, ajoute Mathilde Bonnet, directrice de l'école et enseignante d'une des deux classes concernées.



*Le carnaval, les contes, le spectacle de fin d'année... Nous réaliserons en juin une exposition des travaux d'arts plastiques et de sciences réalisés tout au long de l'année et aimerions créer un panneau pédagogique à disposer près de la mare communale. Dès la rentrée prochaine, nous envisageons également d'aller planter autour d'une nouvelle mare créée sur la commune en lien avec les services de la Métropole... Bref, c'est un sujet riche qui intéresse beaucoup les enfants ! »*

Vous aussi, vous voulez en savoir plus ? Participez à l'une des deux animations grand public proposées par les Maisons des forêts de la Métropole à Saint-Étienne-du-Rouvray autour de cette thématique à l'occasion de la Journée de l'eau : le 22 mars, « l'eau et la forêt » et le 29 mars « le réveil de la nature » avec un volet sur le réveil de la mare (inscriptions au 02 35 52 93 20).

➔ Plus d'infos sur [www.metropole-rouen-normandie.fr](http://www.metropole-rouen-normandie.fr)

## LES CHEMINS DE LA CITOYENNETÉ

Engagée auprès des Clubs Unesco sur les Chemins de la citoyenneté, la Métropole a choisi de célébrer sept dates internationales, parmi lesquelles la journée de l'eau du 22 mars. L'objectif : mobiliser un maximum d'acteurs locaux (associations, établissements scolaires, entreprises...) autour de grandes valeurs de notre société. À noter deux dates à venir : la Journée internationale de la liberté de la presse le 3 mai et celle de l'environnement le 5 juin.

Si vous avez un projet pour célébrer l'une de ces dates et souhaitez paraître sur le programme de la Métropole, contactez avant le 20 mars : [chemins-citoyennete@metropole-rouen-normandie.fr](mailto:chemins-citoyennete@metropole-rouen-normandie.fr)

## UN DRAGON ! DANS MON JARDIN ?

Tout au long de l'année, la Métropole incite également ses habitants à participer à son programme d'observation intitulé « Un Dragon ! Dans mon jardin ? » en partageant leurs photos d'amphibiens et de reptiles, fortement présents autour des mares.

Pour cela, envoyez vos photos à l'adresse mail, [maisons-des-forets@metropole-rouen-normandie.fr](mailto:maisons-des-forets@metropole-rouen-normandie.fr)

## Il fait l'actu



© Agnès Janin - HAROPA

**NICOLAS OCCIS** Ingénieur en chef des Ponts, des Eaux et des Forêts, Nicolas Occis a été nommé directeur de HAROPA - Port de Rouen, par décret du Président de la République en date du 12 janvier 2015. Il succède à Philippe Deiss, en poste depuis 2009, qui a pris, en novembre dernier, la direction générale de Ports Normands Associés (syndicat mixte de collectivités de Basse-Normandie, pour la gestion des ports régionaux de Caen – Ouistreham et Cherbourg). Nicolas Occis prend également la présidence du Groupement d'Intérêt Économique HAROPA - Ports de Paris Seine Normandie (le groupement des ports de Paris, Rouen et Le Havre) pour l'année 2015. Il succède ainsi, dans le cadre d'une présidence tournante, à Hervé Martel, directeur de HAROPA - Port du Havre. Polytechnicien (promotion X 95), diplômé de l'École Nationale des Ponts et Chaussées, Nicolas Occis a travaillé à la Direction départementale de l'équipement du Jura de 2001 à 2004. De 2005 à 2011, il a rejoint le groupe AREVA, à Pékin puis à Paris. Il a notamment participé à la négociation et à la mise en œuvre d'un contrat de conception et de réalisation de deux centrales nucléaires type EPR à Taishan dans le sud de la Chine. Âgé de 39 ans, marié et père d'un enfant, Nicolas Occis s'occupait, depuis 2012, des ports et du transport fluvial au sein du ministère de l'Écologie, du Développement durable et de l'Énergie. À ce titre, il a notamment contribué à l'élaboration et à la mise en œuvre de la stratégie nationale portuaire avec l'objectif d'améliorer la compétitivité des ports français.

# SCOT, et vous ?

Donnez votre avis sur le projet de SCOT de la Métropole en participant à l'enquête publique qui se tient du 18 mars au 16 avril.

**AMÉNAGEMENT** Exprimez vous sur le SCOT (Schéma de Cohérence Territoriale) de la Métropole et participez au développement de votre territoire ! Après plusieurs années de réflexions, d'études, de concertations et de débats, et une première validation par les élus de la Métropole en octobre dernier, ce document qui planifie et oriente le développement du territoire de la Métropole pour les 20 prochaines années est désormais soumis à l'avis de tous. Une enquête publique est programmée du 18 mars au 16 avril, avant une approbation définitive du projet envisagée en octobre 2015.

### COMMENT PARTICIPER ?

- En rencontrant les membres de la commission d'enquête lors des 29 permanences organisées sur le territoire de la Métropole (en savoir plus sur [www.metropole-rouen-normandie.fr](http://www.metropole-rouen-normandie.fr)).
- En remplissant les registres disponibles dans les mairies des 71 communes de la Métropole et au siège de la Métropole
- En envoyant un mail à l'adresse : [scot@metropole-rouen-normandie.fr](mailto:scot@metropole-rouen-normandie.fr)
- En envoyant un courrier à l'attention de Madame la Présidente de la commission d'enquête du SCOT de la Métropole Rouen Normandie, à l'adresse suivante : Métropole Rouen Normandie - Direction de la Planification Urbaine - 14 bis, avenue Pasteur - CS 50589 76006 ROUEN Cedex.

→ Vous pouvez par ailleurs consulter le dossier d'enquête publique du SCOT dans l'ensemble des mairies du territoire, au siège de la Métropole et sur son site internet, [www.metropole-rouen-normandie.fr](http://www.metropole-rouen-normandie.fr).



© DR

### UN EXEMPLE : LA SABLONNIÈRE

Preuve de son importance, le SCOT est un document-référence pour tous les projets d'aménagement du territoire de la Métropole.

Ainsi, la ZAC de la Sablonnière, en cours de création à Oissel, est intégrée au SCOT au sein de l'ensemble Seine Sud identifié par le document comme une zone d'activité structurante à l'échelle de la Métropole. Sur une emprise de 25 hectares, 5 seront aménagés en espace paysager favorisant la transition avec l'environnement existant. Il s'agira d'un espace boisé accessible à la population qui répond au maintien du corridor boisé demandé par le SCOT. Cet espace paysager renforcera également le lien avec l'aménagement de l'avenue du général de Gaulle.

La ZAC de la Sablonnière est située en limite ouest du périmètre Seine Sud, et accueillera des PME/PMI dans le domaine du mixte artisanal.

La concertation publique portant sur l'élaboration du projet de la ZAC débute au printemps.

Plus d'infos : [www.metropole-rouen-normandie.fr](http://www.metropole-rouen-normandie.fr)



# Électromobilité : des aides pour s'équiper

Les habitants sont incités à se doter de vélos ou voitures électriques, des véhicules respectueux de l'environnement et adaptés aux déplacements urbains.



© Thinkstock

Vous envisagez de vous équiper d'un vélo à assistance électrique en 2015 ? Vous pourrez peut-être bénéficier d'une aide financière de la Métropole Rouen Normandie.

Cette subvention, de 30% du prix d'achat TTC du vélo dans la limite de 300 euros, est réservée aux particuliers, sous conditions : être majeur, résider dans la Métropole, s'engager à ne pas revendre le vélo pour lequel la subvention a été perçue pendant deux années à compter de la date de versement de la subvention. Le versement de la subvention est également soumis à des conditions de revenus.

En reconduisant cette aide financière proposée à ses habitants, la Métropole poursuit sa politique

de développement des modes alternatifs à la voiture : les actions portent sur les infrastructures (aménagement du réseau cyclable, d'aires de stationnement sécurisées), la promotion du deux-roues (le service de location de vélos a permis à des milliers d'habitants de tester les vélos à assistance électrique, pliants ou classiques, avant d'acquiescer leur propre engin), le soutien aux entreprises et administrations via les plans de déplacement, et, pour la première fois cette année, le lancement d'un appel à projets (réparation de vélos, location sociale...).

→ [www.metropole-rouen-normandie.fr](http://www.metropole-rouen-normandie.fr)

## ET POUR LES VÉHICULES ÉLECTRIQUES

La Région Haute-Normandie reconduit en 2015 l'aide à l'achat d'un véhicule électrique pour les particuliers.

Cette aide, cumule avec les primes proposées par l'État, est conditionnée aux ressources : elle est de 5 000 euros pour les ménages ayant un revenu fiscal inférieur ou égal à 45 000 euros, et de 2 500 euros au-dessus de ce seuil. 150 particuliers ont bénéficié de ce dispositif lancé en 2014.

La Région soutient également l'acquisition de véhicules électriques et l'installation de bornes de recharge par les entreprises, les collectivités, les associations, les établissements d'enseignement et de recherche.

*Pour en savoir plus :*  
[www.hautenormandie.fr](http://www.hautenormandie.fr)  
et [www.developpement-durable.gouv.fr](http://www.developpement-durable.gouv.fr)  
Contact pour l'aide aux particuliers :  
02 35 52 31 45.

## 5 ATOUTS DU VÉLO ÉLECTRIQUE

- ♦ **De l'activité physique !** L'assistance électrique... assiste, mais il faut quand même appuyer sur les pédales.
- ♦ **Du gain de temps.** Le vélo est le mode de déplacement le plus rapide en ville. Électrique, il peut monter jusqu'à 25 km/h. Et le stationnement est très simple.
- ♦ **Respectueux de l'environnement.** Pas d'émission de particules, pas de bruit.
- ♦ **Confortable.** Le pilotage est souple et aisé.
- ♦ **Adapté au quotidien.** Le vélo électrique est pratique pour tous les déplacements, y compris domicile-travail : pas besoin de se doucher à l'arrivée !

## &gt; en bref &lt;

**JARDINEZ  
AUTREMENT**

Le club des jardiniers de la Métropole participe à la semaine nationale pour les alternatives aux pesticides et propose une soirée d'information et d'échanges sur les actions mises en œuvre en ce sens sur le territoire, le 24 mars à partir de 18h à la Maison des forêts à Saint-Étienne-du-Rouvray. Une soirée réservée aux adhérents du club. Pour en faire partie, rien de plus simple : il suffit de vous inscrire gratuitement sur [www.metropole-rouen-normandie.fr/jardinage-durable](http://www.metropole-rouen-normandie.fr/jardinage-durable).

> Plus d'infos :  
jardinage.durable@metropole-rouen-normandie.fr

**LE CONSEIL ÉNERGIE  
DÉMÉNAGE**

L'Espace Info Énergie de la Métropole quitte ses locaux de la rue Jeanne-d'Arc pour s'installer rive gauche, toujours à Rouen, aux 52-54, rue Jacques-Cartier. Pour rencontrer un conseiller, la procédure reste la même : prendre rendez-vous au 0800 021 021 ou via le site [www.metropole-rouen-normandie.fr](http://www.metropole-rouen-normandie.fr).

**L'ÉTÉ SUR  
LA PRESQU'ÎLE**

La Presqu'île passe aux horaires d'été ! Les horaires d'ouverture de l'espace de détente et de verdure qui ferme les quais rive gauche de Rouen, côté pont Flaubert, changent dès le mois d'avril. Le parc sera donc ouvert du 1<sup>er</sup> avril au 30 septembre de 9h à 20h30 (au lieu de 16h30 le reste de l'année).

# Au cœur de la Métropole

**Les Rencontres communales, engagées par le Président de la Métropole, se poursuivent sur tout le territoire.**

**MÉTROPOLE** Visite d'une chaufferie bois, aménagements de pistes cyclables, travaux d'assainissement, nouveaux logements sociaux... depuis plusieurs mois, le président de la Métropole arpente le territoire et ses communes afin d'échanger avec les élus et les habitants autour des grands enjeux de la Métropole comme des sujets quotidiens. Frédéric Sanchez s'est ainsi déjà rendu dans 44 communes, d'est en ouest, du nord au sud de la Métropole. Il a ainsi échangé avec plus de 500 habitants lors des réunions publiques. Et les visites se poursuivent ainsi jusqu'en juin 2015. L'occasion également de confirmer la richesse et la diversité du territoire.

→ Prochaines rencontres :

Mardi 17 mars, « Territoire d'Elbeuf Nord ».

Pour les communes de Cléon, Tourville-la-Rivière, Saint-Aubin-lès-Elbeuf, Sotteville-sous-le-Val et Freneuse. Réunion publique à 18h30 à La Traverse, 37, rue Luis-Corvalan, Cléon.

Jeudi 2 avril, « secteur de Quevillon ». Pour les communes d'Hénouville, Saint-Martin-de-Boscherville, Quevillon, Saint-Pierre-de-Manneville, Sahurs, Hautot-sur-Seine, Val-de-la-Haye. Réunion publique à 18h30 au foyer André-Maurois, place Jean-Moulin, Val-de-la-Haye.



© Métropole Rouen Normandie

## Entretien *express*



© Métropole Rouen Normandie

**MICHAËL PHILIPPE**

*Créateur de Cameo 360°, une start-up hébergée à Seine-Innopolis, récompensée au concours Créa'ctifs 2014.*

Tél. 07.71.08.59.44,  
contact@cameo360.com

**Vous avez créé Cameo 360° avec Jérémie Terral, de quoi s'agit-il ?**

Une agence de production de vidéos 360°. Le spectateur devient actif en agissant sur les angles et zooms. Notre cible ? Les professionnels du tourisme, les collectivités, la pub, l'immobilier, les particuliers.

**Comment est née cette idée ?**

Animateur spécialisé dans les nouvelles

technologies, j'ai créé une association pour initier aux outils numériques. Avec Jérémie, on s'est vite rendu compte du potentiel du 360° notamment pour le patrimoine et le tourisme. C'est une technologie qui n'est pas encore très développée sur le territoire. Nous avons donc associé nos compétences pour créer une start-up. L'aide apportée par le concours

Créa'ctifs a été décisive.

**Quels sont vos projets ?**

Développer une application pour du direct à 360°. Notre start-up doit rester innovante ! Nous déménageons dans des bureaux trois fois plus grands, toujours à Seine Innopolis. Avant la fin de l'année, nous avons prévu de recruter des graphistes et designers pour travailler sur nos propres applications.

# Des mesures d'urgence pour la trémie rive gauche

Des restrictions de circulation et de stationnement sont mises en place pour soulager la portance de la trémie ferroviaire des quais hauts rive gauche à Rouen.



**AMÉNAGEMENT** L'état dégradé de la trémie ferroviaire longeant la Seine, rive gauche à Rouen, voie stratégique puisqu'elle assure la desserte ferroviaire du port nécessite des travaux de confortement à court et moyen termes. Les conclusions du rapport technique et financier réalisé par des experts estiment en effet qu'il faudra investir plus de 50 millions d'euros pour conforter cette trémie. Et qu'il faut sans attendre réaliser des confortements d'urgence pour environ 16 millions d'euros. L'urgence, c'est aussi et surtout

préservé l'ouvrage et ses usagers. Avant même de lancer ce chantier, les autorités compétentes ont décidé de prendre des mesures de restriction de la circulation et du stationnement sur cette trémie, entre les ponts Mathilde et Guillaume-le-Conquérant. Les arrêtés sont en vigueur à partir du 9 mars.

La circulation des véhicules de plus de 3,5 tonnes est interdite sur toutes les voies des quais Jacques-Anquetil, Jean-Moulin et Cavalier-de-la-Salle. La circulation des véhicules légers reste autorisée sur l'ensemble du parcours.

Le stationnement de tout véhicule est interdit au dessus de l'ouvrage, sur toute sa longueur. En revanche, le stationnement reste autorisé sur le côté du quai le plus éloigné de la Seine sur les quais Jean-Moulin et Cavalier-de-la-Salle.

Toutes ces mesures font l'objet d'une signalisation renforcée grâce à des panneaux d'information, d'interdiction, le marquage au sol.

Parallèlement, la Ville, la Métropole, les services de l'État et de la SNCF procèdent aux études préparatoires aux travaux de consolidation de la trémie.

## > en bref <

### FINAL FOUR DE HANDBALL

Après Toulouse et Chambéry, le Kindarena de la Métropole accueille le Final Four de la Coupe de la ligue de handball les 28 et 29 mars. Les clubs de Dunkerque, Nantes, Toulouse et Cesson-Rennes vont s'affronter. Du grand spectacle attendu, d'autant que le vainqueur se qualifie pour la Coupe d'Europe.

> Plus d'infos sur [www.kindarena.fr](http://www.kindarena.fr)

# 435

C'est le nombre de kilomètres de sentiers de randonnée sur le territoire de la Métropole. Randonnées pédestres et équestres, balades urbaines, trame verte qui traverse la forêt domaniale de la Londe Rouvray, trame bleue en bord de Seine ou le chemin de Compostelle, il y en a pour tous les goûts et tous les niveaux.

Les circuits, de 2 à 19 km, offrent une grande variété de paysages naturels. Ils permettent à chacun de se promener de part et d'autre de la Seine, de découvrir les différents panoramas et de parcourir les nombreux massifs forestiers. Afin de valoriser ce patrimoine naturel, Rouen Normandie Tourisme sera présent au Salon mondial du tourisme et Destinations nature au Parc des expositions à Paris du 19 au 22 mars. L'occasion de découvrir notamment une pléiade de nouvelles idées de randonnées sportives ou culturelles.

Plus d'infos sur les randos : [www.metropole-rouen-normandie.fr](http://www.metropole-rouen-normandie.fr)

## Le conseil énergie fait la Foire

Comment réduire sa facture de chauffage ? Comment financer ses travaux de rénovation thermique ? Les conseillers répondent à toutes vos questions lors de la Foire internationale de Rouen. Des animations ludiques seront également proposées sur le stand Espace Info Énergie, avec des lots à gagner !

Parc des expositions de la Métropole Rouen Normandie, du vendredi 27 mars au lundi 6 avril, tous les jours de 10 h à 20 h (nocturnes jusqu'à 22h les 28 mars, 3 et 4 avril).

[www.foirederouen.fr](http://www.foirederouen.fr)

Plus d'infos sur l'Espace info Énergie : [www.metropole-rouen-normandie.fr](http://www.metropole-rouen-normandie.fr)

Pour un rendez-vous personnalisé avec un conseiller sur le stand :

02 32 76 44 72 ou [eie@metropole-rouen-normandie.fr](mailto:eie@metropole-rouen-normandie.fr).



Pour enfants à partir de 6 ans, adolescents, adultes.

Mercredi et samedi en période scolaire.

Mardi, mercredi et samedi (pendant les vacances).

De 15h à 16h.

Tarif atelier seul :

4 euros (pas de réservation au préalable).

Les ateliers sont également accessibles tous les jours pour les écoles et les accueils de loisirs à des tarifs spéciaux.

[www.panoramaxxl.com](http://www.panoramaxxl.com)

# Raconte-moi l'Empire Romain

Le Panorama XXL nous plonge dans Rome 312 grâce à la fresque géante sur 360°. Il propose aussi des ateliers pédagogiques ouverts à tous, enfants et adultes, pour découvrir la civilisation de l'Empire Romain. Laissez-vous surprendre et plongez dans ce moment historique de manière ludique !



#### ▲ Belle comme une arche

Une arche... comment ça marche ? Chacun prend une pierre et la dépose sur le cintre en bois. « *La dernière pierre, en haut de l'arc, s'appelle la clef de voûte. Si je retire le cintre, est-ce que tout s'écroule ?* », demande l'animateur. *Pourquoi cela ne tombe pas ? Dans un arc, les pierres s'appuient les unes sur les autres et ne peuvent pas tomber grâce à leur forme en biais.* » L'arc est un des procédés de construction de l'architecture romaine. Le Colisée est un bel exemple d'utilisation d'arc romain.

#### ◀ On fait la tortue ?

Les légionnaires formaient la tortue... « *Prenez chacun un bouclier ! Comme les soldats romains, vous allez vous protéger derrière pour créer une véritable carapace. Vous serez à peine visibles.* » Cette stratégie de la tortue leur permettait d'avancer au pas vers l'ennemi. Aucun projectile ne les atteignait. Tout comme les légionnaires romains recevaient des pluies de flèches, Gaëtan envoie des projectiles en mousse sur la tortue... Sous les boucliers, les rires fusent !



#### ▲ Équipé pour être vainqueur

Le légionnaire romain était aussi équipé d'une tunique en laine et par-dessus, une armure en côte de mailles. « *Chaque anneau en fer est fermé par un clou. Il y a entre 10 000 et 15 000 anneaux* », précise Gaëtan. Les enfants et les parents s'approchent pour toucher l'armure de mailles. « *Cela protégeait de tout ce qui est tranchant.* » L'équipement est complété par des sandales en cuir (les caligae) et un casque en métal. « *Le soldat romain devait faire de très longues marches donc les chaussures étaient aérées.* » Pour correspondre, les Romains utilisaient des tablettes de cire. Le message était gravé avec la pointe d'un stylet puis effacé avec l'autre extrémité aplatie du stylet.

#### ▼ Dans la peau d'un légionnaire romain

« *Vous connaissez tous Astérix ou des films comme Spartacus, Gladiator ? Vous savez donc comment se protégeaient les légionnaires romains, lance Gaëtan. Ils avaient des boucliers en bois, qui pesaient environ 3 kg et des lances. L'épée, appelée le glaive, est une lame en métal large et courte. Elle permettait de donner des coups avec la pointe sans faire de grands mouvements.* »



#### ▲ La force est avec toi !

« *Pour soulever les pierres, les Romains utilisaient la technique de la poulie. Comment ça marche ? Une petite roue suspendue en hauteur tourne autour d'un axe. La charge est attachée d'un côté de la corde. Cela permettait à un seul homme de soulever jusqu'à 500 kg !* »

Chacun leur tour, les enfants tirent sur la corde pour soulever le sac de 10 kg... « *Et aujourd'hui, où trouve-t-on des poulies ?* » « *À l'accrobranche et sur les bateaux !* », répondent en chœur les plus jeunes.



#### ▲ Comme les romains

Écouter, manipuler et s'amuser, les ateliers pédagogiques s'adressent à tous les publics. Plongez dans la civilisation romaine pour tout connaître de leur quotidien : architecture, vie militaire, commerce, divinités... Lisa, 7 ans, a participé à un des ateliers : « *Je me suis bien amusée et j'ai appris plein de choses. J'ai surtout aimé faire la tortue et construire une arche !* »

# Dossier



## Historial Jeanne d'Arc

7, rue Saint-Romain à Rouen

### Tarifs

**Plein** : 9,50€ / **Réduit** : 6,50€

« **Tribu** » (pour 4 personnes comprenant 2 entrées adultes et 2 entrées jeunes de moins de 18 ans) : 26€. Tout enfant supplémentaire doit s'acquitter d'un ticket à tarif réduit.

**Billet couplé** : combinant Historial Jeanne d'Arc - Panorama XXL (avec une validité de 48h) : Adulte : 16,00€ / Enfant (de 6 à 18 ans) : 11,00€ / Tribu (2 entrées adultes et 2 entrées jeunes de moins de 18 ans) : 44,00€.

**Pass annuel illimité** : 25€ pour son titulaire et tarif réduit pour ses accompagnants (dans la limite de 5 personnes).

L'Historial Jeanne d'Arc propose des visites traduites en cinq langues étrangères par le biais d'audioguides. Le site est entièrement accessible aux personnes à mobilité réduite.

[www.historical-jeannedarc.fr](http://www.historical-jeannedarc.fr)

02 35 52 48 00



**1000 PLACES  
À GAGNER**

RENDEZ-VOUS DÈS LE 9 MARS SUR  
[WWW.METROPOLE-ROUEN-NORMANDIE.FR](http://WWW.METROPOLE-ROUEN-NORMANDIE.FR)

## **Un écrin pour Jeanne**

**Près de six siècles après sa mort sur le bûcher, Jeanne d'Arc renaît de ses cendres à Rouen. La Métropole lui consacre en effet un Historial. Un lieu chargé d'histoire et de modernité à découvrir dès le 21 mars.**

Brûlée sur la place du Vieux-Marché, menacée de torture au Donjon, condamnée puis réhabilitée 25 ans après sa mort au sein du palais archiépiscopal... Si Jeanne d'Arc n'a passé que quelques mois à Rouen, ces mois ont marqué l'Histoire de notre pays et ont fait de cette figure nationale un symbole de notre territoire. Profondément marquée par son souvenir, la Métropole Rouen Normandie a décidé de lui consacrer un Historial qui ouvrira ses portes le 21 mars prochain. Alors que le monde entier associe Jeanne à Rouen, ce nouvel équipement culturel sera le plus grand lieu dédié à la mémoire de ce personnage historique d'envergure internationale.

Installé en plein centre ville, au cœur de l'Archevêché - là même où il y a près de 600 ans Jeanne d'Arc fut dans un premier temps condamnée en 1431 avant d'être innocentée en 1456 -, cet Historial répond à une double nécessité, historique et civique. Un parcours immersif et multimédia, d'abord, emmène les visiteurs au XV<sup>e</sup> siècle, au cœur de l'épopée historique de Jeanne et de l'enquête judiciaire qui aura finalement permis de la réhabiliter. Mais la véritable originalité de l'Historial se trouve dans son

second espace, la Mythothèque, qui revient quant à lui sur l'histoire de son histoire : éclairer la construction des représentations de Jeanne, explorer les débats historiographiques et politiques qui l'entourent depuis plusieurs siècles, permettre à chacun de mener une réflexion sur notre Histoire et la façon dont elle s'écrit et ainsi rendre Jeanne à tous...

Un projet ambitieux, établi sur des bases historiques et littéraires indiscutables, grâce au travail d'un comité scientifique prestigieux qui a accompagné le projet, et de nombreux partenariats comme ceux avec le musée de l'Armée à Paris, le musée des Beaux-Arts ou encore le musée national de l'Éducation de Rouen, qui devrait attirer les curieux au-delà même des frontières françaises et de la culture occidentale.

Un projet qui sera par ailleurs suivi par de nouvelles initiatives portées par la Métropole, comme la création mondiale par l'artiste Yadegar Asisi d'une exposition à l'époque de Jeanne d'Arc au Panorama XXL en 2016 ou encore la mise en valeur du Donjon Bouvreuil où Jeanne fut interrogée. De quoi définitivement faire de Rouen la capitale johannique.

# Historial, la visite

La grande originalité de l'Historial est de poursuivre deux ambitions : retracer l'histoire de Jeanne mais aussi faire l'histoire de son histoire. Une visite en deux temps surprenante.

En levant la tête au cœur de la mystérieuse rue Saint-Romain, le promeneur est rapidement interpellé par le magnifique portail qui surplombe deux imposantes portes en bois. Il vient de poser les yeux sur un lieu empreint d'histoire aujourd'hui reconverti en lieu de mémoire ouvert au public.



© Thomas Boivin

Dès l'entrée, l'Historial Jeanne d'Arc invite les visiteurs dans un voyage dans le temps, près de 6 siècles en arrière. Face à eux, une cour intérieure repose sur les vestiges de la salle, dite de l'Officialité, où fut prononcée la condamnation de Jeanne en 1431 et où se déroula en 1456 son procès en réhabilitation. Un procès au cœur même du premier temps de la visite des lieux.

Se déployant sur 7 espaces, la première partie du par-

cours propose en effet une expérience de visite unique de 75 minutes : transportés au XV<sup>e</sup> siècle et guidés par l'image de Jean Juvénal des Ursins, ecclésiastique et juriste qui fut le maître d'œuvre du procès en réhabilitation, les visiteurs se retrouvent plongés au cœur d'une véritable enquête judiciaire retraçant l'épopée de Jeanne d'Arc. Sa jeunesse à Domrémy, sa rencontre avec le roi, la victoire d'Orléans, le sacre du roi à Reims, puis sa capture... Pour reconstituer ainsi la vie de Jeanne, Jean Juvénal fait appel aux témoignages de personnes qui ont connu la jeune femme. Au total, 20 témoins parmi

## Une enquête historique

les 115 qui ont en réalité été convoqués au procès en réhabilitation sont ainsi représentés au cœur de l'Historial. Incarnés par des acteurs, ils reprennent dans leurs textes des extraits authentiques du manuscrit du procès pour guider le visiteur. Omniprésents, leur image est projetée dans les pierres, participant au spectacle multimédia à la fois moderne et envoûtant qui fait perdre à chacun la notion du temps. C'est après un moment très fort au cœur du procès du procès en condamnation, une allusion au bûcher et l'annonce de la réhabilitation de Jeanne, que la lumière du jour vient de nouveau surprendre le visiteur après plus d'une heure plongé dans les couloirs du temps. La deu-

xième partie du parcours peut alors commencer.



© Métropole Rouen Normandie

Là, la visite change de ton et de forme. Au cœur de la « mythothèque », le visiteur ne se laisse plus entraîner dans les « brûlures de l'histoire », il s'en détache. Il observe, il compare, il com-

prend. Jeanne et les Arts, la Nation, l'Éducation, l'Église, Rouen, les

historiens... ici, chacun peut se documenter à partir d'extraits d'ouvrages sélectionnés disposés dans une grande bibliothèque, mais aussi de bornes interactives qui diffusent des documents audiovisuels, d'un film projeté sur un écran comme un tableau noir ou encore en posant des questions à quatre éminents historiens de Jeanne d'Arc qui prennent vie sous les yeux des curieux... Un parcours multimédia et interactif qui offre aux visiteurs les clefs des débats historiographiques et politiques que Jeanne d'Arc a inspirés au fil des siècles, et inspire toujours. Sans oublier les œuvres d'art et objets de toutes sortes dont certains sont exposés dans le cabinet des curiosités.

© Thomas Boivin





© Métropole Rouen Normandie

## Clémence Farrell

Scénographe en charge du projet\*

### Qu'est-ce qui vous a séduit dans ce projet ?

J'aime les projets de type « historial » qui ne se contentent pas de faire l'exposition d'une collection d'objets mais gravitent autour d'une histoire. Cela permet des mises en scène plus intéressantes. Au-delà de cette ambition muséographique, nous avons trouvé ici un lieu magnifique à habiller et un sujet mythique à traiter !

### Qu'est-ce qui a démarqué votre projet des autres ?

Il était primordial de veiller à conserver l'architecture du site. J'avais envie de créer un dialogue avec le lieu. Pour cela, j'ai apporté quelques changements de narration, par exemple en introduisant les témoins du procès de réhabilitation de Jeanne d'Arc : au départ, il était prévu qu'un seul per-

sonnage accompagne le public. Finalement, ils seront 20 ! L'idée, c'était de se nourrir de ces témoignages pour scénariser la visite.

### Pour cela, vous utilisez des technologies innovantes...

C'est davantage dans la mise en scène de ces technologies qu'est l'innovation. Nous utilisons de la rétro-projection, du mapping 3D (ndlr : projection d'images sur des éléments en volumes)... Ces technologies sont assez classiques finalement. En revanche, la façon dont on s'en sert permet de sortir d'un format banal. La façon dont les personnages sortent des murs pour nous accompagner dans cette visite, dont les lieux sont ainsi associés au récit...

### Votre vision de Jeanne a-t-elle évolué au fil

### des mois de travail ?

Oui, beaucoup. Au départ, je l'avoue, j'avais plutôt une vision traditionnelle de Jeanne d'Arc en figure « nationaliste ». J'avais l'idée d'un mythe, mais cela restait vague. Aujourd'hui je suis totalement fan du personnage ! Et je compte sur l'Historial pour rendre au public ce que Jeanne est réellement, pour participer à ce que chacun puisse se saisir de ce personnage et de son universalité. J'aime cela chez elle et je suis sensible au courage de cette si jeune femme. Mon regard sur cette figure est finalement passé d'une indifférence presque méfiante à de l'émerveillement !

### C'est votre premier projet à Rouen...

Oui et j'ai d'ailleurs été charmée par cette ville. À chaque fois que je viens ici, j'ai le sentiment de fouler les pas de nos ancêtres. C'est aussi l'effet que me fait l'archevêché. Il y a ici une véritable mise en abyme des époques, c'est aussi ce que j'aimerais retranscrire pour les visiteurs, garder intact ce voyage dans le temps que nous proposent ces lieux.

\* L'agence Farrell a signé de nombreuses scénographies parmi lesquelles l'exposition permanente Titanic au musée de la Mer de Cherbourg (2012), le pavillon Alsace de l'Exposition universelle de Shanghai (2010), ou encore Jeff Koons à Versailles (2008)

# Les charmes d'un site historique



© Thomas Bovrin

Porteur d'une identité médiévale forte avec ses deux cryptes, ses salles et sa tour du XV<sup>e</sup> siècle, l'Archevêché de Rouen constitue un cadre idéal pour raconter l'histoire de Jeanne. Intimement lié à son destin, il abrite en effet les vestiges de la salle de l'Officialité où fut prononcée sa condamnation en 1431, et où se déroula en 1456 son

procès en réhabilitation. Son mur-pignon nord, percé d'une grande baie encore visible, domine désormais l'entrée de l'Historial du côté de la rue Saint-Romain. Détruite en 1591, l'empreinte au sol de cette salle est par ailleurs aujourd'hui matérialisée par la cour au rez-de-chaussée.

Pendant plus d'un an, un grand chantier de restauration de cet édifice classé aux monuments historiques a été entrepris. De

sa crypte romane qui date du premier palais érigé par l'archevêque Guillaume Bonne-Âme dès la fin du 11<sup>e</sup> siècle, à sa crypte gothique (reste de la chapelle construite au 13<sup>e</sup> siècle et remplacée par la chapelle d'Aubigné vers 1710), en passant par la salle des États au premier étage apparue au 18<sup>e</sup> siècle... ce bâtiment, d'une grande qualité architecturale, a traversé les siècles, dont il a conservé les traces, pour nous livrer en 2015 un témoignage

surprenant de l'épopée Jeanne d'Arc.

Une vision moderne dans un lieu chargé d'Histoire où les éléments d'origine tels que la pierre, les pans de bois, les planchers, le dallage et le carrelage ont par exemple été remplacés à l'identique après restauration. Un site aux charmes incontestables qui retrouve aujourd'hui toute sa splendeur et qui sera rendu accessible au public pour la première fois.



© Thomas Bovrin



Jean-Charles  
Descubes  
Archevêque  
de Rouen



Alain Bardin  
Coordinateur  
de la  
réalisation de  
l'Historial



Frédérique  
Horn  
Chargée de  
l'Historial  
Jeanne d'Arc



Bernard  
Alane  
Comédien qui  
incarne Juvé-  
nal des Ursins  
au cœur de  
l'Historial

« Jeanne d'Arc, Malala Youzafzai\* du XV<sup>e</sup> siècle. Les jeunes sont souvent aux avant-postes de la défense et de la promotion des libertés quand elles sont menacées. Face à une situation anormale et injuste, l'occupation anglaise, portée par ses valeurs, la foi chrétienne, Jeanne d'Arc est entrée en résistance. Sa sainteté réside dans la synthèse qu'elle a réalisée entre son expérience spirituelle et son engagement politique. »

\* Jeune militante pakistanaise des droits des femmes

« Jeanne d'Arc, c'est tout d'abord l'épopée de la Guerre de Cent Ans et la figure mythique liée à l'histoire de France. Mais c'est aussi la place du Vieux-Marché où, enfant, je rejoignais ma mère commerçante sous les Halles, et où ma cour de récréation était la place, bordée du musée Jeanne d'Arc, de la statue de Real del Sarte, et de l'emplacement du bûcher. C'est ensuite le chantier de l'église Jeanne d'Arc que j'ai suivi pour le compte de la ville. Et enfin la coordination de la réalisation de l'Historial Jeanne d'Arc dédié à l'héroïne de mon enfance. »

« Jeanne d'Arc est une figure historique, mais aussi une figure de légende. Elle incarne une page de l'Histoire de France, mais aussi et surtout une femme en avance sur son temps, militante, engagée. En cela, elle est devenue une vraie icône, populaire, nationale et féministe, célébrée ici et bien au-delà de nos frontières, depuis plus d'un demi-millénaire. »

« Ce qui m'a frappé, c'est que l'on croit la connaître et en fait on ne sait pas grand chose d'elle... C'est un héros à l'état pur, avec ce mélange extraordinaire de foi, d'inconscience, et surtout de courage... Très impressionnant ! »

Que  
représente Jeanne  
pour vous ?



## Autour de l'Historial

### Conférence

#### ☛ La guerre au temps de Jeanne d'Arc

par Philippe Contamine

Professeur émérite à La Sorbonne.

**Jedi 9 avril à 18h30**, Historial, entrée libre dans la limite des places disponibles.

### Concert

#### ☛ Musique de Chambre

Récital à deux voix accompagnées de piano et de flûte.

**Mardi 21 avril à 20h30**, Historial, entrée libre dans la limite des places disponibles.

### Cycle de lectures

#### ☛ Festival Terres

#### de Paroles

Chaque soir, des comédiens renommés prêtent leur voix à deux lectures.

**Du 26 au 28 mai de 20h à 22h30**, Historial (entrée : 5€).

### Colloque

#### ☛ La France et l'Orient au temps de Jeanne d'Arc

Journée d'études organisée par Alexis Grémois et Dan Ioan Muresan, Université de Rouen.

**Vendredi 29 mai de 9h30 à 18h**, Historial, entrée libre dans la limite des places disponibles.

#### ☛ Fêtes Jeanne d'Arc/Ciôture Festival Curieux Printemps

Un week-end effervescent de défilés, spectacles et concerts.

**Samedi 30 et dimanche 31 mai**, à Rouen.

### Pièce de théâtre

#### ☛ H6m<sup>2</sup> par la Compagnie La Piccola Familia

L'adaptation en miniature redimensionnée sur 6 m<sup>2</sup> et en 45 minutes du Henri VI de Shakespeare.

**Mardi 12 mai à 12h30**, Esplanade Pasteur à Rouen (gratuit) et à 20h, Maison de l'Université à Mont-Saint-Aignan (entrée : 5€).

### Conférence

#### ☛ Les débats actuels autour de l'histoire de Jeanne d'Arc

par Olivier Bouzy

Le directeur adjoint du Centre Jeanne d'Arc d'Orléans travaille en particulier sur l'évolution du souvenir de la Pucelle à travers les âges.

**Vendredi 22 mai à 18h30**, Historial, entrée libre dans la limite des places disponibles.

#### ☛ Festival Graines de Jardin

Cette 7<sup>e</sup> édition offre plusieurs spectacles sur le thème du Moyen Âge. **Samedi 23 et dimanche 24 mai de 10h à 19h**, Jardin des plantes à Rouen (gratuit).

### Spéctacle

#### ☛ Cathédrale de Lumière

Deux spectacles son et lumière : La projection « Jeanne(s) » revisite le mythe de l'héroïne médiévale et la nouvelle création « Vikings ».

**Du 12 juin au 27 septembre**, Parvis de la Cathédrale de Rouen.

### Conférence

#### ☛ La réhabilitation de Jeanne d'Arc et la politique orientale du pape Nicolas V par Dan Ioan Muresan

Maître de conférences en Histoire médiévale à l'Université de Rouen, spécialiste de la Méditerranée médiévale et byzantine.

**Jedi 11 juin à 18h30**, Historial, entrée libre dans la limite des places disponibles.

# Jean-Louis

Entré à La Sottevillaise en 1966, Jean-Louis Dobelin a participé à des compétitions de niveau régional pendant 10 ans avant de devenir entraîneur bénévole puis juge.

Il occupe la fonction de secrétaire de La Sottevillaise de 1976 à 1986, puis celle de président de 1986 à 1992, un poste qu'il reprend en 1998.

Retraité de l'imprimerie, ce passionné est toujours à la tête du club qui compte 12 salariés et espère atteindre très prochainement les 1 000 licenciés.

Des licenciés aujourd'hui encadrés aussi par une quarantaine de bénévoles. Jean-Louis Dobelin a aussi été trésorier du Comité départemental de Seine-Maritime de gymnastique pendant 16 ans.

© Anaud Bertereau - Agence Mona



# is Dobelin

**Le club La Sottevillaise participe les 14 et 15 mars au Top 12 et au championnat de France Élite de gymnastique au Kindarena. Rencontre avec son président.**

**Top 12 le samedi 14 mars et Championnat de France Élite le dimanche 15, pourquoi ces deux compétitions ?**

Le Top 12 est une compétition par équipe qui permet aussi aux gymnastes de se qualifier pour les championnats individuels du lendemain. Il faut être parmi les 20 meilleurs français ou être dans les 6 meilleurs par agrès (NDLR : discipline) pour les finales par agrès du dimanche. Il y a ainsi un champion de France Élite - celui qui concourt sur les 6 agrès -, une championne de France Élite - celle qui concourt sur les 4 agrès -, c'est ce que l'on appelle le concours général. Puis un champion et une championne de France par agrès. En équipe, le classement de l'année se joue donc sur un match lors du Top 12 ! Voilà pourquoi la préparation est extrêmement importante, notamment pour éviter les blessures.

**Cette année, la compétition se déroule au Kindarena...**

Oui, et nous espérons que le public répondra présent. Les meilleurs nationaux, des médaillés olympiques, des médaillés mondiaux, y compris des gymnastes étrangers licenciés en France... Une véritable compétition internationale ! Et l'existence de deux clubs phares dans la Métropole, l'EGR (l'Élan gymnique rouennais) et La Sottevillaise, est aussi un atout.

Nous avons déjà organisé des compétitions et des galas au Kindarena et les gymnastes apprécient le lieu. L'utilisation des panneaux d'affichage permettra au public de mieux suivre l'évolution et les notes obtenues par les participants, ce qui n'est pas toujours facile.

**Quel est votre objectif ?**

Rempporter le Top 12 ! Nous ne l'avons jamais gagné jusqu'à présent même si nous sommes plusieurs fois montés sur le podium, 2<sup>e</sup> en 2014 par exemple. Triompher à domicile, ce serait le rêve. J'ajoute que les compétitions serviront aussi d'épreuves qualificatives pour les championnats d'Europe qui se dérouleront en avril à Montpellier. Le lundi 16, la composition de l'équipe de France sera donc connue.

**Quelle est la place du club dans le paysage français de la gymnastique ?**

Nous sommes dans le Top 12 depuis 2004, neuf entraîneurs travaillent au club et, à côté des 3 Pôles France, nous sommes devenus structure associée de haut niveau. Dans ce cadre, Frantz Gailard, notre manager général, fait partie des 5 entraîneurs nationaux. Nous avons aussi une grande école de gymnastique avec 250 à 300 enfants. 38 jeunes (9-14 ans) s'entraînent aussi ici, 15 heures par semaine, dans le cadre d'un sport-études.

Le club, ses installations sont aussi reconnus au-delà de nos frontières. Ainsi, les Suisses, 7<sup>e</sup> nation au dernier mondial, vont venir préparer les prochains championnats du monde ici. De plus, notre gymnase avec ses 3 500 m<sup>2</sup> de surface, ses 858 places en gradin dont certaines accessibles aux personnes à mobilité réduite, ses équipements, nous donne la possibilité d'organiser des compétitions importantes.

**Vous avez fêté les 130 ans du club en 2014...**

La Sottevillaise a été créée en 1884. À l'époque, les activités étaient proches d'une préparation paramilitaire, il y avait une section tir à la carabine, une fanfare, de la gymnastique et aussi de l'athlétisme. En fait, après la

défaite de 1870, l'État a favorisé la création de sociétés athlétiques. En 1901, La Sottevillaise est devenue association.

Pour les 130 ans, nous avons organisé de nombreuses actions : une exposition, plusieurs portes ouvertes, un grand gala pour les scolaires présenté par les jeunes du sport-études avec 800 enfants présents.

**Quels sont vos projets ?**

Nous recevons les championnats départementaux des poussins (6-8 ans) en avril prochain, puis une compétition interrégionale en mai. En fin de saison, le 21 juin, nous proposons le gala du club, en fait les galas, puisque nous le présentons 3 fois pour accueillir près de 2 400 spectateurs. Tous les membres du club participent, du baby-gym jusqu'aux champions.

Et puis, je l'ai dit, nous voulons rester en haut du tableau, aller en finale de la Coupe de France, gagner le Top 12. Nous souhaitons aussi atteindre les 1 000 licenciés pour « nourrir » nos 37 équipes engagées dans les championnats à tous les niveaux, des poussins aux seniors, 17 équipes masculines, 20 féminines. Sachant qu'une équipe est composée de 6 gymnastes. Nous réfléchissons actuellement à la façon dont nous allons fêter ce millième licencié. Tout cela nous fait un beau programme !

> [www.lasottevillaise.com](http://www.lasottevillaise.com)

# Graine de talent

Guillaume Benech n'a que 15 ans. Il est déjà l'auteur de deux romans d'espionnage et a lancé un magazine culturel sur internet. Passionné par l'écriture, il vient de créer sa propre maison d'édition.



**MAROMME** Collégien le jour et romancier le soir... c'est la double vie de Guillaume Benech, 15 ans. « *Ma passion pour la littérature a commencé à l'âge de 11 ans lorsque j'ai découvert Harry Potter* », explique Guillaume. Abonné au Journal de Mickey, il est sélectionné, à 12 ans, pour faire partie du grand prix des lecteurs de l'hebdomadaire. « *Il fallait lire et critiquer des livres. Cette expérience était passionnante ! À l'issue de ce grand prix, j'ai créé mon magazine gratuit sur internet, L'Petit Mardi. Je réalise chaque mois la mise en page. Grâce aux partenariats avec Hachette Livre, Michel Lafon, Gallimard Jeunesse et Scrineo, je reçois des livres qui sont chroniqués. Entouré d'une équipe de bénévoles, nous écrivons des articles sur le cinéma, la musique. J'ai aussi des contacts avec une agence artistique pour réaliser des entretiens avec des acteurs de séries télé françaises.* »

La double vie du jeune collégien ne s'arrête pas là... il est aussi agent secret. À 13 ans, sa soif de lecture l'incite à écrire son premier roman *Ultimatum à Washing-*

*ton*. C'est l'histoire d'un jeune espion qui doit sauver le monde d'une 3<sup>e</sup> guerre mondiale. « *Grâce au concours organisé par Les Éditions du Net, j'ai eu la chance de gagner l'édition de mon premier livre.* » L'année dernière, le jeune romancier a publié son second roman *Agent Will : Le dossier 86*, dans sa propre maison d'édition.

Même s'il avoue privilégier l'école, les projets foisonnent : écrire le 3<sup>e</sup> tome de l'agent Will, créer des clubs de lecture dans les librairies, lancer une chaîne vidéo sur internet... « *pour encourager les jeunes à lire et démocratiser la lecture* », ajoute le jeune écrivain. Fan de Guillaume Musso et Stephen King, l'adolescent ne manque pas d'imagination et de talent. Même s'il aime se glisser dans la peau d'un agent secret pour ses romans, il poursuit un rêve, celui de devenir journaliste reporter d'images.

➔ Plus d'infos : [www.facebook.com/BenechGuillaume](http://www.facebook.com/BenechGuillaume)  
[www.lpetitmardi.fr](http://www.lpetitmardi.fr)

## AGENT WILL

*Ultimatum à Washington* est le premier roman de Guillaume Benech. Le héros, William Clark, 13 ans, croit être orphelin. Mais bientôt, il rencontre un homme qui prétend être son père, pourtant décédé dans des circonstances troublantes... Will ne tarde pas à apprendre l'ahurissante vérité. Son père est un agent secret travaillant pour l'ASF, l'Agence de Surentreprises Française, et lui-même a été recruté pour en faire partie. Avec l'aide de sa sœur, il sera rapidement envoyé en mission pour l'ASF. Sa tâche : empêcher une 3<sup>e</sup> guerre mondiale... Dans le 2<sup>e</sup> tome, *Le dossier 86*, le jeune William Clark tente de retrouver une vie normale. Jusqu'au jour où il apprend l'existence du Dossier 86 : une affaire non-élucidée, dont les coupables et la victime ont manifestement disparu de la surface du globe depuis dix ans. Manœuvres d'infiltration, dissimulations et faux-semblants rythmeront le quotidien de l'agent, qui au-delà des apparences et des mensonges, devra trouver la vérité - et sa vérité...

# Suivez le Tour

La 35<sup>e</sup> édition du Tour de Normandie fait étape entre Duclair et Elbeuf le mercredi 25 mars. Outre la course cycliste, des animations sont proposées aux spectateurs.

© David Allais



**DUCLAIR, ELBEUF** Il n'y aura qu'un seul vainqueur du Tour de Normandie cycliste ! Mais il y aura bien 1 030 kilomètres à parcourir par les coureurs, 5 départements et 2 régions traversés... et 1 étape entre Duclair et Elbeuf le mercredi 25 mars. Le Tour de Normandie cycliste offre chaque année un plateau de renom pour le plus grand bonheur des milliers de spectateurs installés sur le parcours et aux arrivées. Pour cette nouvelle édition, les équipes réserves d'équipes professionnelles seront à l'honneur. Parmi les 24 équipes engagées, BMC, Lotto-Soudal, Itera-Katusha, Rabobank Development vont devoir faire face à d'autres équipes réserves du niveau World Tour comme Astana, Leopard Development Team et même une équipe japonaise Kinan Cycling Team. Côté animations, elles seront nombreuses. Dès 10h à Duclair, sur la place du Général-de-Gaulle, avec notamment le groupe Arnold & Fred (rock-variétés-blues). À Elbeuf, à partir de 13h

place du Champ de foire, des initiations au cyclocross et des courses (par catégories, poussins, benjamins, minimes) seront proposées par Vélo Club Saulcéen Elbeuf les Thuits Vallée de l'Oison (VCSETVO), en partenariat avec l'Office municipal des sports.

N'oubliez pas d'encourager les coureurs !

## → LES HORAIRES

Pour cette 3<sup>e</sup> étape entre Duclair et Elbeuf, les coureurs traverseront plusieurs communes de la Métropole aux horaires (prévisionnels) suivants :

Duclair 12h25 ; Saint-Pierre-de-Varengeville 12h34 ; Le Mesnil-sous-Jumièges 13h ; Jumièges 13h09 ; Yainville 13h12 ; Le Trait 13h16 ; Saint-Pierre-lès-Elbeuf 15h et 15h53 ; Elbeuf (1<sup>er</sup> passage) 15h11, puis arrivée 16h41. Départ le lendemain à 12h23 place du Champ de foire.

[www.tourdenormandiecycliste.fr](http://www.tourdenormandiecycliste.fr)

## > en bref <

### MÉTIER

Journées portes ouvertes au lycée Fernand-Léger à Grand-Couronne le 20 mars de 14h30 à 16h. Découvrez de nombreux métiers dans le secteur des travaux publics, du CAP au diplôme d'ingénieur, formation initiale ou continue.

> Inscription : 02 32 18 82 80 ou [contact@citedesmetiershautenormandie.fr](mailto:contact@citedesmetiershautenormandie.fr)

### CONFÉRENCE

Dans le cadre de L'université de toutes les cultures, cycle de conférences proposées par l'Université de Rouen, Jean-Yves Chapuis, urbaniste sociologue, propose une rencontre autour de la « Profession urbaniste », le 12 mars à 18h à l'École nationale supérieure d'architecture à Darnétal.

> Plus d'infos, <http://culture.univ-rouen.fr>

### RANDONNONS

Randonnée de 10 km au départ de la Halle à Roncherolles-sur-le-Vivier, le 14 mars à 14h. Organisée par l'association « Roncherolles rando », la randonnée est au profit des Restos du Cœur. Collecte de denrées le matin et l'après-midi.

> Rens. 06 32 44 67 44

### VENTES SOLIDAIRES

L'association Solidarité textiles organise chaque mois deux ventes de vêtements au kilo 73 A, rue du Général-de-Gaulle au Houleme (ligne F4, arrêt la Source), de 10h à 19h. Prochaines dates : les 6 et 7 mars.

> [www.solidarite-textiles.fr](http://www.solidarite-textiles.fr)

## L'asso

**WORLD EDUCATION PROGRAM (WEP)** Découvrir de nouvelles cultures tout en restant à la maison... et si vous accueillez un étudiant étranger ? L'association World Education Program recherche des « familles internationales WEP » sur le territoire, pour la rentrée prochaine, avec ou sans enfant, désireuses de partager leur quotidien avec un lycéen en l'accueillant bénévolement pendant plusieurs mois.

Qu'ils viennent d'Australie, d'Allemagne, du Mexique, de Thaïlande... ces jeunes fréquentent le temps de leur séjour le collège ou le lycée comme n'importe quel élève et apprennent à vivre au rythme de leur famille d'accueil. Une expérience étonnante et enrichissante, comme l'atteste Maryline Levacher, professeur d'anglais et coordinatrice locale pour l'association, qui a elle-même participé à un échange l'année de ses 18 ans. « *En tant qu'étudiante française, j'ai vécu pendant un an chez une famille à l'étranger, des Indiens en plein cœur de l'Oklahoma. J'en garde quelques contacts et des souvenirs incroyables.* »

Inscription dès maintenant : contactez Maryline Levacher au 06 64 96 97 07.

Plus d'infos sur [www.wep.fr](http://www.wep.fr)

© Métropole Rouen Normandie



## &gt; en bref &lt;

## WEEK-END GOURMAND

Deux manifestations attendent les gourmands aux Authieux-sur-le-Port-Saint-Ouen le week-end des 21 et 22 mars : le festival Tradigourmand, au-delà d'un stage de cuisine, propose un stage de danse et de musique folk ainsi qu'un stage de calligraphie (rens. 02 35 02 11 02). Le marché de la gastronomie et de la plantation organisé par la ville se tient quant à lui le dimanche 22 mars de 9h à 18h à la salle Roger-Debarre

> Rens. 02 35 23 35 35

## MARCHÉ DE PRINTEMPS

Artisanat local et tradition régionale, au centre culturel Savale de Darnétal, les 21 et 22 mars.

> Rens. 02 35 08 49 70.

## Hommes et femmes de goût



© Bruno Maurey

**BERVILLE-SUR-SEINE** C'est l'enthousiasme et l'énergie qui ont incité quatre amis à ouvrir une ferme maraîchère, l'association Le jardin des 400 goûts. Nicolas Camier, Deny Moreau, Juliette Mion-Mouton et Camille Janin ont transformé une ancienne ferme arboricole. Du pain au levain est également fabriqué sur place. Sur 7 200 m<sup>2</sup>, dont 1 200 sous serre, ils cultivent toutes sortes de lé-

gumes et des fruits de saison. « Nous n'utilisons pas d'engrais chimiques. L'association des cultures permet d'éloigner les parasites et de lutter contre les maladies », explique Nicolas Camier. Ils fournissent une Amap (association pour le maintien d'une agriculture paysanne) à Bardouville et le restaurant associatif *La conjuration des fourneaux* à Rouen. Ils sont également présents tous les

samedis matin sur le marché à Canteleu. L'association est une des lauréates agricoles de l'aide au développement des filières alimentaires courtes et locales de la Métropole. L'aide financière leur a permis d'investir dans l'achat d'un motoculteur. « Avant, nous faisons tout à la main ! Il fallait une journée pour reprendre une planche de culture : arracher les racines, les mauvaises herbes, préparer le sol avec de nouveaux semis et travailler la terre. Aujourd'hui, avec ce nouvel outil, tout est mieux fait en 30 minutes. Cela nous a changé la vie ! » Les projets ne manquent pas : fabriquer davantage de pain et aussi des confitures... De quoi satisfaire tous les goûts.

→ Association  
Le jardin des 400 goûts  
799, rue du Vivier à Berville-sur-Seine  
02 35 75 20 99  
grata.asso@gmail.com

## 3 questions



© Thomas Boivin

## AUDREY LE GOFF

Chargée de mission à la Chambre d'agriculture, à propos du Guide de Bon Voisinage diffusé à la ville comme à la campagne.

## Quel est l'objectif de ce petit guide ?

La campagne est pour beaucoup un lieu de vie agréable, mais il ne faut pas oublier que c'est aussi un lieu de travail pour les agriculteurs. C'est pour cela que nous avons réalisé le petit guide de bon voisinage. Il a pour objectifs de faciliter la cohabitation mais aussi de faire découvrir l'agriculture de notre territoire\*. C'est donc à la fois un outil de dialogue et un outil pédagogique.

## Les agriculteurs doivent-ils aussi évoluer ?

Le guide montre les engagements possibles de part et d'autre. La

partie centrale présente les travaux agricoles tout au long de l'année, avec les efforts que peuvent faire les agriculteurs pour limiter les nuisances liées à leurs activités, comme par exemple faciliter le croisement sur les routes ou enfouir rapidement le fumier. Mais il explique également que les agriculteurs doivent parfois travailler la nuit ou le week-end, parce que certaines interventions nécessitent des conditions météo bien précises : avant c'est trop tôt et après, c'est trop tard ! Habiter à la campagne, c'est aussi accepter ces petits désagréments ponctuels.

## Où peut-on se procurer le petit guide ?

Nous souhaitons une large diffusion de ce guide, notamment par les élus locaux. Il ne faut donc pas hésiter à demander aux communes de le distribuer sur leur territoire. Il est disponible gratuitement sur simple demande auprès de la Chambre d'agriculture (02 35 59 47 47) et téléchargeable sur notre site internet : [www.seine-maritime.chambagri.fr](http://www.seine-maritime.chambagri.fr) ■

\* Les surfaces agricoles représentent un tiers du territoire de la Métropole. 450 exploitations agricoles y sont installées, soit environ 1 000 emplois directs.



# De l'eau plus Seine

L'alimentation en eau potable des habitants de la Presqu'île d'Anneville-Ambourville est sécurisée en qualité et en quantité grâce à une spectaculaire opération.



© Arnaud Bertereau - Agence Mona



**QUEVILLON** Que ce soit dans leur verre ou sous leur douche, les habitants de la Presqu'île d'Anneville-Ambourville ne constateront aucun changement de leur eau potable. Et pourtant, les réseaux d'eau potable de la Presqu'île et de Quevillon sont maintenant reliés. Imperceptible, cette interconnexion des deux réseaux représente pourtant un énorme progrès pour les usagers : dorénavant, l'eau en provenance de Quevillon pourra alimenter, totalement ou partiellement, le réservoir de la station de pompage de Bardouville. Les habitants de Bardouville, An-

neville-Ambourville, Berville-sur-Seine et Yville-sur-Seine ne dépendent plus d'une source unique. Ce qui leur garantit la fourniture de leur eau, tant en qualité qu'en quantité. Progrès pour les habitants, et prouesse technique pour la Métropole et les entreprises sous-traitantes. Afin de relier les deux réseaux, situés de chaque côté de la Seine, il a fallu déployer une canalisation de 3,3 km, dont plus de 400 m sous le fleuve ! Cette étape, la plus délicate du chantier, s'est achevée jeudi 15 janvier. Il aura fallu près de six heures pour tirer la canalisation dans le forage

réalisé fin 2014 sous la Seine. La canalisation court jusqu'à 7 mètres de profondeur sous le lit du fleuve !

➔ Plus d'images sur [www.metropole-rouen-normandie.fr](http://www.metropole-rouen-normandie.fr)



## > en bref <

### ACCÈS INTERNET

La mairie de Franqueville-Saint-Pierre est dotée depuis plusieurs semaines d'une borne internet gratuite. Installée dans le hall de la mairie, celle-ci est à la disposition du public. Chacun peut ainsi venir y consulter les sites institutionnels et effectuer ses démarches administratives en ligne.

### MARES

Pour tout savoir sur les mares (fonctionnement et bonnes pratiques), rendez-vous le 12 mars à 20h à la salle du Vivier à Houpeville.  
➔ [www.houpeville.fr](http://www.houpeville.fr)

### COLONNES TEXTILES

La Métropole poursuit l'installation ou le renouvellement de conteneurs d'apport volontaire pour les textiles, linge et chaussures (TLC) sur son territoire. Dernièrement, trois nouvelles communes ont ainsi vu l'implantation d'une colonne textile : Amfreville-la-Mivoie, rue François-Mitterrand ; Gouy, rue du Poste ; La Londe, rue des Fusillés.

➔ Plus d'infos, [www.metropole-rouen-normandie.fr](http://www.metropole-rouen-normandie.fr)

### THÉÂTRE

Le chant du tournesol par la compagnie Les Nuits Vertes, le 13 mars à 20h au théâtre en Scène à Duclair.

➔ [www.theatrededuclair.fr](http://www.theatrededuclair.fr)

# Spectateurs... et désormais producteurs

**Lauréat du Carrefour des possibles 2014, le projet Mylive prend désormais vie. L'objectif : créer une billetterie participative qui permettrait de favoriser la diversité culturelle.**



Roméo Bassi, consultant artiste, Joceran Astier à l'origine du projet, et Nicolas Saillard, directeur de Coaxys.

**MONT-SAINT-AIGNAN** Et si en achetant un billet, vous financiez directement le spectacle que vous souhaitez voir ? Plus confortable pour les artistes, mais aussi pour les salles modestes sollicitées, plus avantageux enfin pour les spectateurs qui bénéficient à terme de tarifs réduits... Voilà en quelques lignes les ambitions recherchées par Joceran Astier et ses associés à travers le projet Mylive.

« Je me suis lancé dans la production avec un ami il y a quelques années et j'y ai découvert un monde très fermé, confie le jeune homme de 32 ans. Aujourd'hui une dizaine de producteurs contrôlent 90% des billets et font principalement tourner des vedettes dans des grandes salles de grandes villes... La diversité et l'accessibilité culturelles sont en péril alors même que les billets se vendent de plus en plus ! »

Partant de ce constat, il a alors l'idée d'une billetterie participative : « L'artiste, avec ou sans producteur, propose son spectacle via notre plate-forme. Lorsque le nombre de spectateurs intéressés atteint 30 à 50% du remplissage de la salle, nous considérons que c'est suffisant pour générer le spectacle. La salle est réservée, les intermittents également, et les billets ven-

due en sus se transforment en recettes à la fois pour l'artiste, la salle et le public qui voit le prix de son billet réduit ! » Un système de parrainage permet également de récompenser la communication des uns et des autres : « Plus vous incitez de monde à venir, plus votre part des recettes est grande ! » Un service de covoiturage permet enfin de faciliter l'accès au site, mais aussi d'obtenir de nouvelles réductions pour les spectateurs.

Bref, un projet participatif du début à la fin qui se concrétise aujourd'hui grâce à la collaboration de Coaxys, une société de développement - désormais copropriétaire de Mylive - installée à Mont-Saint-Aignan, et la confiance de son directeur Nicolas Saillard. Mais aussi grâce aux nouveaux investisseurs qui se sont manifestés suite au prix obtenu par le projet lors du Carrefour des possibles 2014 (lire ci-contre).

Une première version de Mylive pourrait voir le jour en septembre prochain sur un territoire pilote. Il faudra encore attendre une année avant de pouvoir le tester sur le bassin normand.

[www.coaxys.com](http://www.coaxys.com)

## C'EST POSSIBLE, MÊME POUR VOUS !

L'appel à candidatures pour la quatrième édition du Carrefour des Possibles en Haute-Normandie est lancé ! Ce rendez-vous, co-organisé par Rouen Normandie Création, Seinari, Normandie Web Xpert, la FING (Fondation internet nouvelle génération), et la CCI Normandie récompense chaque année dix projets locaux, innovants dans le domaine des technologies de l'information et de la communication. Innovations d'usages, de services, techniques ou organisationnels, portés par des entrepreneurs, des artistes, des chercheurs, des associations... les projets lauréats sont présentés lors d'une soirée exceptionnelle, programmée cette année le 3 juin à Seine InnoPolis, favorisant ainsi les rencontres entre les porteurs de projets et les acteurs des technologies de l'information et de la communication locaux.

**Un projet à présenter ? Envoyez votre candidature avant le 10 avril sur [www.carrefourdes-possibles.org/haute-normandie](http://www.carrefourdes-possibles.org/haute-normandie). Plus d'infos au 02 35 76 47 61, [herve.wioland@metro-pole-rouen-normandie.fr](mailto:herve.wioland@metro-pole-rouen-normandie.fr)**

# Un nouveau lieu pour les seniors

**MESNIL-ESNARD** Face aux nombreuses demandes de logements et aux nouvelles attentes des seniors, la commune du Mesnil-Esnard construit au 41, route de Paris, une nouvelle résidence, les Papy loft, en complément des trois structures déjà existantes sur son périmètre. Conçue par l'architecte Pascal Philippe, cette résidence, dont Habitat 76 est le maître d'œuvre, sera composée de neuf logements sociaux individuels, tous basse consommation, de type T2-T3 avec terrasse. Une maison témoin permet d'ailleurs d'apprécier la qualité de l'architecture.



© Ville de Mesnil-Esnard

Lieu de vie agréable, cet espace sera à la fois doté d'un jardin potager collectif, d'un boulodrome ou encore d'une salle commune de 46m<sup>2</sup>, réalisée par la Ville, pour les résidents, leur

famille ou encore les associations.

Dans le cadre de sa politique de l'habitat, la Métropole apporte un soutien financier aux logements dits très sociaux.

## o coup d'œil



© Thomas Boyvin

**VUES SUR SEINE À AMFREVILLE-LA-MIVOIE** L'ancien centre de tri du Val d'Euaplet, qui occupait près de 28 000 m<sup>2</sup> entre la route départementale et le quai Lescure en bord de Seine, a disparu du paysage. Déconstruits entre le mois de décembre 2014 et le mois de janvier 2015, ces hangars laissent place à une étendue de dallages conservés pour l'usage futur du site. Ce chantier, réalisé selon des règles strictes en matière de tri des déchets par type de matériau et de réduction des nuisances, a été cofinancé par l'Établissement public foncier de Normandie, la Région Haute-Normandie et la Métropole Rouen Normandie.

## > en bref <

### CONFÉRENCE

La Maison pour tous de Bois-Guillaume donne carte blanche au scientifique Axel Kahn, le 18 mars à 20h30, à l'espace Guillaume-le-Conquéran. Le thème « J'ai même rencontré des gens heureux » est lié à son dernier livre *Pensées en chemin. Ma France des Ardennes au Pays Basque*.

> Réservation conseillée au 02 35 34 12 07, 06 98 24 22 93, [www.bois-guillaume-maison-pour-tous.blogspot.fr](http://www.bois-guillaume-maison-pour-tous.blogspot.fr)

### EXPOSITION

La Neuville-Chant-d'Oisel propose son premier salon d'art contemporain du 14 au 16 mars à la salle Guy-de-Maupassant, sur le thème de la terre et la céramique. Dix artistes « céramique » et quinze peintres seront présents.

> Ouvert samedi de 15h à 19h30, dimanche de 10h à 12h30 et 14h30 à 19h, le lundi de 14h30 à 18h.

### FOIRE À TOUT

Foire aux vêtements et jouets les 14 et 15 mars à Ymare.

### SOIRÉE ZUMBA

Organisée par l'ASCB Zumba sur le thème « Fluo party » ! C'est samedi 21 mars dès 20h au Casino de Bonsecours.

> Inscriptions au 06 37 24 55 28.

### CAFÉ CONCERT

Les rendez-vous de Saint-Jacques : café concert avec le quartet roumain Marius Andrei, le vendredi 27 mars à Saint-Jacques-sur-Darnétal.

> [www.mairie-st-jacques.fr](http://www.mairie-st-jacques.fr)

# De la peinture au théâtre

Du 13 au 22 mars, profitez d'une semaine culturelle pour toute la famille !

**BELBEUF** Peintures, carnaval, théâtre ou poésie... la commune de Belbeuf offre à ses habitants et à tous les curieux une semaine culturelle du 13 au 22 mars. C'est à la salle des fêtes et en peinture que débutent donc les festivités : du 13 au 15 mars, une exposition présentera entre autres les œuvres de l'artiste peintre plasticienne locale, Kati Bouichou, invitée d'honneur.

Suivront le carnaval des enfants dimanche 15 mars, une soirée cabaret jazz mardi 17 mars à 18h30 au Café de Belbeuf, un spectacle de cirque mercredi 18 mars (défilé dès 15h30) et une soirée poésie vendredi 20 mars à 18h au Foyer rural. Enfin, ce sont trois jours de théâtre et trois spectacles qui viendront clore cette semaine à la salle des fêtes : vendredi 20 mars à 20h30, *La nuit de Valognes* (E.E Schmitt) par les Strapontins ; samedi 21 mars à 20h30, *Le Rendez-vous de Senlis*



© Kati Bouichou

(Jean Anouilh) par Métamorphose ; et dimanche 22 mars à 17h, *Bienvenue chez tonton Georges* par les Dits d'Ascalie.

Une semaine pour tous les goûts et tous les âges !

→ Rens. en mairie,  
02 35 80 26 12.

## Un autre regard



© Ville de Petit-Couronne

**PETIT-COURONNE** Du 31 mars au 2 avril, le Sillon propose « un autre regard » sur la culture et le handicap. Au programme, une exposition, une rencontre-discussion sur le thème de l'autisme et la créativité le mercredi 1<sup>er</sup> avril à 18h30, ainsi que deux spectacles. Il y aura « Louis l'enfant de la nuit » le mardi 31 mars à 19h, présenté par la compagnie Ambulo/Train Théâtre. Il s'agit d'un spectacle de marionnettes, dont l'in-

intensité se révèle à la lumière des bougies. Elles racontent avec subtilité la vie de Louis Braille, un enfant qui perdit la vue à l'âge de 3 ans et qui inventa l'alphabet pour les aveugles alors qu'il n'était encore qu'un adolescent. Ce spectacle entraîne le public dans le monde méconnu des non-voyants, avec justesse, humour et poésie. Le second spectacle est le one-man-show *Le Bal des Pompiers* de et par Laurent Savard. Programmé dans le cadre du festival Rire en Seine, il aborde via l'humour le thème de la différence, en racontant la vie de Gabin, un enfant autiste et hyperactif. Ce spectacle peut déranger, provoquer, bouleverser, mais toujours avec dignité et démontre qu'on peut rire différemment avec la différence... quelle qu'elle soit !

→ Le Sillon, rue Winston-Churchill à Petit-Couronne

Tél. 02 35 69 12 13

## Le saviez-vous ?

- VOUS !

### LE RYTHME EST PEUT-ÊTRE EN VOUS ! LA NEUVILLE-CHANT-D'OISEL

Connaissez-vous le « human beatbox » (ou « boîte à rythmes humaine » en anglais) ? Cette technique de chant a cappella consiste à imiter des instruments, principalement les percussions, en utilisant la voix. Une méthode utilisée il y a déjà 600 ans par les percussionnistes d'Inde du Sud pour mémoriser des rythmes complexes. Une pratique transformée en véritable art dans les années 1980 à New York avant de se répandre à travers le monde et de devenir l'une des cinq disciplines de la culture hip hop. C'est en tout cas la technique de chant mise en valeur lors de la 7<sup>e</sup> édition du festival Les Agités du Vocal à La Neuville-Chant-d'Oisel, les 27 et 28 mars. Cette manifestation musicale ouvre sa scène aux amateurs et offre chaque année des ateliers chant animés par des professionnels.



© DR

Au programme : vendredi 27 mars dès 20h, « Le cabaret des rêves » est une scène ouverte à tous ceux qui ont envie de chanter seul ou à plusieurs, accompagnés par les Mega Low (entrée libre et gratuite). Samedi 28 mars, les ateliers chant pour enfants (à partir de 6 ans) et adultes vous invitent à tester le beatbox de 16h30 à 18h30. Un apéro chanson permettra à chacun de restituer le travail réalisé l'après-midi en ateliers et de se restaurer. À 20h30 enfin, le spectacle commence. À l'affiche : GuL Duo BoA, un duo piano/voix aussi percutant que poétique, suivi par Bukatrise, un quartet buccal atypique, sorte de chorale alternative... À découvrir !

> Plus d'infos 06 24 10 89 44, festival. lesagitesduvocal@gmail.com, <http://lesagitesduvocal.blogspot.fr/> (Réservations conseillées)

# Du neuf à la gare

La Métropole agit afin de mieux intégrer le train dans la chaîne de déplacements des usagers. Coup de projecteur sur la gare de Saint-Étienne-du-Rouvray.



© Jérôme Lallier

**SAINT-ÉTIENNE-DU-ROUVRAY** Proposer une offre de transport adaptée aux besoins des usagers : c'est l'objectif clairement annoncé par la Métropole dans le cadre de sa politique de développement durable. Ainsi, des aménagements sont réalisés par la Métropole, la Région et les acteurs ferroviaires dans certaines gares de l'agglomération afin de mieux intégrer le train dans la chaîne de déplacements. Après 150 places de parking supplémentaires à la gare d'Oissel, c'est au tour de celle de Saint-Étienne-du-Rouvray de faire l'objet d'aménagements. Dans le cadre du déploiement de la ligne F3, la ligne de bus 27 a été entièrement repensée pour mieux desservir le centre de Saint-Étienne-du-Rouvray. Le terminus est à proximité immédiate du parvis de la gare. Il remplace le précédent, situé face au collège Pablo-Picasso. La ligne 27 relie dorénavant le centre-ville de Saint-Étienne-du-Rouvray à Petit-Couronne via le Technopôle. 7 places de stationnement sont désormais disponibles en bordure de chaussée de la rue de Verdun.

→ [www.ville-saintetiennedurovray.fr](http://www.ville-saintetiennedurovray.fr)

## Plus de logements

**BOOS** Depuis la pose de la 1<sup>re</sup> pierre en décembre dernier, la nouvelle caserne de gendarmerie est en cours de construction. Le projet prévoit une caserne comprenant des locaux de service et une partie technique. Un bâtiment collectif à trois niveaux, de 887 m<sup>2</sup>, abritera 11 logements. Situé 239, route de Rouen, l'ensemble immobilier sera contigu aux 8 logements actuels occupés par des militaires de la Brigade territoriale autonome (BTA), situés rue Hélène-Boucher. Ce nouveau casernement permettra d'optimiser les conditions de travail, de logements des militaires et de leurs familles, suite aux augmentations d'effectifs successives. Avec le soutien de la Métropole, le projet prévoit également deux immeubles de 13 logements sociaux chacun de niveau basse consommation.

→ [www.cirmad.com](http://www.cirmad.com)



© CIRMAD

## > en bref <

### SALON

L'association culturelle France-Roumanie propose un salon toutes collections dimanche 8 mars de 9h à 17h30 à la salle des fêtes de Saint-Aubin-lès-Elbeuf.

> Plus d'infos, 02 35 81 39 41 (après 19h).

### SCULPTURES

7<sup>e</sup> Salon de la sculpture au Grenier à Sel à La Bouille, du 13 au 22 mars, de 14h30 à 18h. Dix artistes sculpteurs présentent près de 70 œuvres originales.

> [www.labouille.fr](http://www.labouille.fr)

### PETITE ENFANCE

Mois de la petite enfance à Déville lès Rouen, du 7 au 28 mars. Exposition, ateliers, marmothèque à la médiathèque, spectacle musical au centre Voltaire .

> [www.deville-les-rouen.fr](http://www.deville-les-rouen.fr)

### FOIRE À TOUT

Le 29 mars, l'association Les Petites mains organise une foire à tout à Sainte-Marguerite-sur-Duclair.

### PORTES OUVERTES

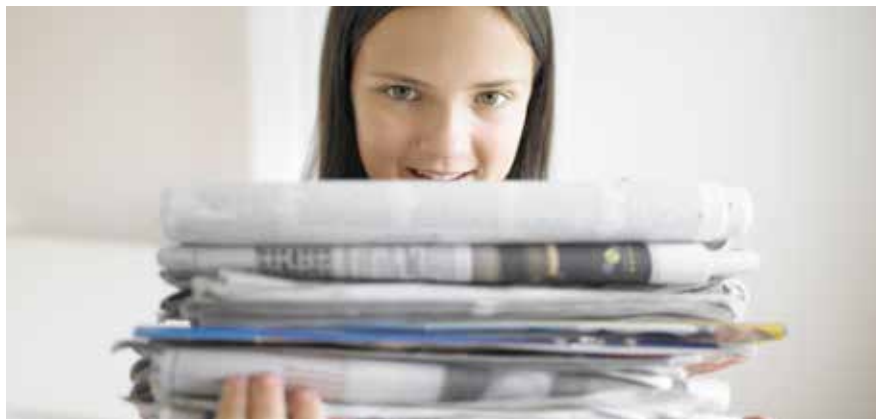
L'École nationale supérieure d'architecture de Normandie (ENSAN) organise des portes ouvertes le samedi 14 mars de 10h à 17h. L'occasion de découvrir l'école, ses missions, ses formations.

Fabienne Fendrich, directrice, présente une conférence, « Les études et l'enseignement de l'architecture, les débouchés et les métiers de l'architecture » à 11h et 15h.

ENSAN, 27, rue Lucien-Fromage, Darnétal.

# Semaine de la presse

La Ville de Saint-Étienne-du-Rouvray participe à la semaine de la presse et des médias dans l'école.



© Thinkstock

## SAINT-ÉTIENNE-DU-ROUVRAY

Chaque année, en mars, les enseignants sont invités à participer à la semaine de la presse et des médias dans l'école. Objectif : aider les élèves à comprendre le système des médias, former leur jugement critique, développer leur goût pour l'actualité et forger leur identité de citoyen. La Ville de Saint-Étienne-du-Rouvray participe à cet événement. Des ateliers sont organisés le 24 mars

pour une centaine d'élèves, de l'école primaire (CM2) au collège. Au programme : comité de rédaction, revue de presse, montage d'un journal, reportage photographique, réalisation d'une Une. Les élèves apprennent ainsi à analyser, hiérarchiser et vérifier les informations qui leur parviennent et développer une attitude critique et réfléchie vis-à-vis de l'information.

➔ [www.ville-saintetiennedurouvray.fr](http://www.ville-saintetiennedurouvray.fr)

## Bon plan



**UN CAFÉ ET DU FIL, S'IL VOUS PLAÎT !** Vous prendrez bien un café et... une machine à coudre ? C'est un concept unique sur le territoire : le café couture. L'idée originale, lancée par Sergine Gallenne, consiste à louer une machine à coudre sur place, à l'heure ou au forfait. Pour les débutants, des ateliers sont programmés tous les samedis matin. Pour les autres, des ateliers thématiques sur la couture, le crochet et le tricot sont animés par une créatrice. Les enfants, dès 6 ans, sont aussi initiés à la couture les samedis et pendant les vacances scolaires. Les amateurs de couture et du « faire soi-même » trouvent leur bonheur dans l'espace mercerie basique (fils, épingles, aiguilles...) et la mercerie créative (anses de sacs, fermoirs de porte-monnaie ou encore yeux de peluche). Même si le monde de la couture vous est étranger, vous pouvez participer à toutes les animations autour du bar : troc de vêtements, expositions, concerts, rencontres avec les créateurs, brunch... Un lieu chaleureux et convivial.

> Café couture

7, rue Alsace-Lorraine à Rouen - 06 62 86 25 85

<http://aucafecouture.canalblog.com>



© Métropole Rouen Normandie



© Cabinet Stoffel &amp; Lefebvre

## Gymnase, acte I

**MONT-SAINT-AIGNAN** La première phase du chantier de rénovation et d'agrandissement du gymnase Tony-Parker prend fin ce mois-ci. Elle sera officiellement inaugurée le 12 mars.

Le complexe sportif, jusqu'alors composé de trois salles dédiées aux pratiques sportives et d'une salle omnisports, fait ainsi l'acquisition d'un premier agrandissement : un nouvel espace sportif de 520 m<sup>2</sup>, situé au nord de l'équipement dans la continuité de la salle de gymnastique, comprenant une salle d'arts martiaux modulable, des vestiaires et des locaux techniques. La salle accueillant habituellement la gymnastique aux agrès ou le karaté a quant à elle fait l'objet d'une réhabilitation (isolation, chauffage, électricité...).

C'est désormais au tour de la deuxième et dernière phase de travaux de démarrer. Au programme : réfection du gymnase omnisport (charpente et création d'une tribune télescopique), rénovation des deux dernières salles dédiées aux pratiques individuelles, des vestiaires... Enfin, un deuxième agrandissement est prévu : un hall de 200 m<sup>2</sup>, tout en verre, permettra aux familles des quelque 1500 utilisateurs des lieux par semaine d'échanger en toute convivialité !

La fin des travaux est prévue pour la rentrée 2016.

➔ Plus d'infos :

[www.montsaintaignan.fr](http://www.montsaintaignan.fr)

02 35 14 30 00

# 1, 2, 3... jouez !

Profitez d'un après-midi en famille à l'occasion de la 4<sup>e</sup> édition de Jouer nature, à la Maison des forêts de Darnétal.

**DARNÉTAL** « Viens, on va jouer dehors... », c'est ce que propose la Ville de Darnétal à l'occasion de la 4<sup>e</sup> édition de Jouer nature. Cet après-midi en famille s'articule autour du thème du jeu à la Maison des forêts. Au programme : balade contée, géocaching (course au trésor du 21<sup>e</sup> siècle conçue comme une course d'orientation en équipe à l'aide de GPS), atelier cuisine (réalisation d'une recette de cuisine avec des produits de saison), découverte des petites bêtes ou encore rencontre du monde aquatique autour d'une mare.

Ce moment ludique s'inscrit dans le programme de la Journée internationale de la forêt. Le Bois du Roule, classé Espace naturel sensible, présente des essences forestières variées (chênes, érables, bouleaux, merisiers, châtaigniers...) et de nombreux arbres remarquables notamment par leur forme. Chevreuils et différentes espèces d'oiseaux sont également présents dans ce bois. Amusement, détente et loisirs, venez jouer dehors ! Le Bois du Roule est un lieu propice aux découvertes.



➔ Samedi 21 mars de 14h à 17h30, à la Maison des forêts de la Métropole à Darnétal. À partir de 6 ans.

## Jeunes candidats

**BOIS-GUILLAUME** La prochaine élection des nouveaux conseillers du Conseil Municipal des jeunes (CMJ) aura lieu le 19 mars. Les jeunes électeurs répartis dans les établissements de Bois-Guillaume se prononceront afin d'élire leurs représentants au CMJ. 33 conseillers siègeront au CMJ pour un mandat de 2 ans. Constitué de jeunes scolarisés du CM1 à la 3<sup>e</sup>, le CMJ a pour objectif de faire participer les jeunes à la vie de la commune.

Parmi les projets en cours, les jeunes du CMJ ont réalisé un parcours historique dans la ville. Chaque mois, dans le bulletin municipal, ils dévoilent une étape de ce parcours.

Le Conseil municipal des jeunes est un lieu d'apprentissage à la citoyenneté où sont prises des décisions, où des projets sont menés en lien avec la jeunesse. Faire partie du CMJ, c'est le moyen de s'exprimer et ainsi d'être le relais auprès de l'équipe municipale. Tous ont leur rôle à jouer. Chacun doit donc être à l'écoute de ses camarades afin de proposer et mettre en place des projets.

[www.ville-bois-guillaume.fr](http://www.ville-bois-guillaume.fr)



## > en bref <

### DÉCOUVERTE DES MÉTIERS

La Cité des Métiers de Haute-Normandie organise une rencontre des métiers dans le secteur du bâtiment, le 10 mars de 14h à 16h à Rouen. Charpentier, électricien, maçon, menuisier... de nombreuses possibilités s'offrent à vous avec un CAP ou un diplôme d'ingénieur.

➤ Inscriptions  
02 32 18 82 80 ou contact@citedesmetiershautenormandie.fr

### UN TEMPS POUR FLAUBERT

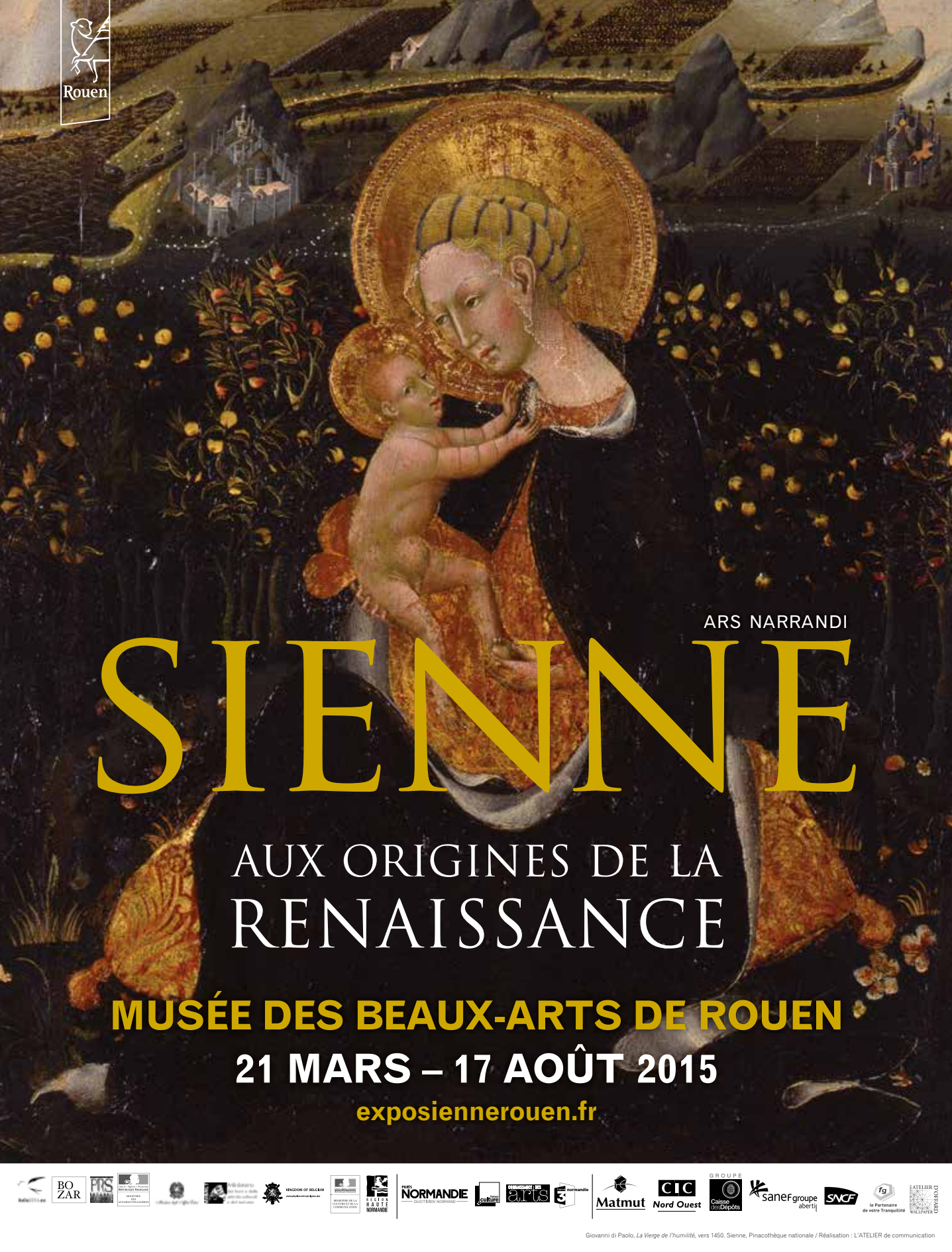
Des ateliers d'expressions artistiques, animés par Jennifer MacKay, ont lieu les 27, 30 et 31 mars, de 19h à 21h, à l'espace culturel François-Mitterrand à Canteleu, dans le cadre de l'événement « Flaubert dans la ville ».

➤ Plus d'infos :  
[www.ville-canteleu.fr](http://www.ville-canteleu.fr)

### COLLOQUE

Comme chaque année, dans le cadre du Mastère Marketing, Communication et Ingénierie des Produits Agroalimentaires, les étudiants de l'Esitpa organisent le colloque Mark'eting autour de la problématique « Marketing régional et terroir normand : quel avenir, quelles opportunités ? ». Parmi les intervenants annoncés, Philippe Boistel, maître de conférences à l'IAE de Rouen, Loïc Alleaume, producteur de fromages normands.

➤ Plus d'infos :  
Mont-Saint-Aignan, Esitpa,  
5 mars de 15h30 à 18h,  
[www.marketing.eventbrite.fr](http://www.marketing.eventbrite.fr)



ARS NARRANDI

# SIENNE

AUX ORIGINES DE LA  
RENAISSANCE

MUSÉE DES BEAUX-ARTS DE ROUEN

21 MARS – 17 AOÛT 2015

[exposiennerouen.fr](http://exposiennerouen.fr)



# Paroles d'usagers

Retrouvez tous les deux mois les questions et réactions des habitants de la Métropole Rouen Normandie.

## MAGAZINE

### Je ne reçois pas régulièrement le magazine de la Métropole. Que faire ?

Mme L., Grand Quevilly

« Le magazine de la Métropole Rouen Normandie doit être distribué dans toutes les boîtes aux lettres des 71 communes du territoire. Il est également disponible dans de nombreux sites accueillant du public (mairies, bibliothèques, administrations, hôpitaux...), et consultable sur le site web de la Métropole. Si vous ne le trouvez pas dans votre boîte aux lettres, signalez ce dysfonctionnement à Adrexo au 02 35 36 60 34 et, si besoin, à la Métropole (coordonnées en bas de page).



## IMPÔTS

### Le passage en Métropole va-t-il avoir pour conséquence la création d'un nouvel impôt ?

Michel R., Bois-Guillaume

« Non, aucun nouvel impôt n'a été créé, et aucun impôt ne sera créé dans les années qui viennent, à l'occasion de la naissance de la Métropole Rouen Normandie, le 1<sup>er</sup> janvier 2015. Les élus ont ainsi écarté la possibilité de créer une taxe foncière métropolitaine sur le bâti. De plus, le 9 février dernier, en votant son budget primitif 2015, la Métropole a décidé de ne pas augmenter les taux d'imposition, qu'il s'agisse de la fiscalité sur les ménages ou sur les entreprises.

## VOIRIE

### La Métropole s'occupe de la voirie. En quoi cela concerne les habitants ?

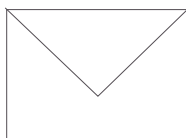
Daniel T.

« La création, l'aménagement et l'entretien de voiries, parcs et aires de stationnement, ainsi que la signalisation, sont des compétences transférées par les communes à la Métropole au 1<sup>er</sup> janvier 2015. La gestion métropolitaine de la voirie va permettre de réaliser des économies d'échelle et de mieux coordonner les projets et chantiers. La Métropole, en lien avec les communes, va définir cette année un plan pluriannuel d'investissements pour la voirie. Pour l'utilisateur, ce transfert est neutre. Toute demande ou signalisation peut être effectuée auprès de la mairie, qui reste la porte d'entrée de la Métropole pour les habitants, ou via Ma Métropole (coordonnées en bas de page).



© Thomas Boivin

## Contactez-nous !



Le Mag : [mag@metropole-rouen-normandie.fr](mailto:mag@metropole-rouen-normandie.fr)

Direction de la communication  
14 bis, avenue Pasteur - CS 50589 - 76006 Rouen Cedex  
e-mail : [communication@metropole-rouen-normandie.fr](mailto:communication@metropole-rouen-normandie.fr)

# Sorties



©My Marin

Les Divalala.

## Rions maintenant

Café-théâtre, boulevard, one man show... la 6<sup>e</sup> édition du festival Rire en Seine, du 20 mars au 19 avril, va faire travailler les zygomatiques des spectateurs.

**HUMOUR** Un festival du rire ? L'idée est née dans la tête de Mathilde Guyant, professeur de théâtre, il y a quelques années. « Une envie de spectacles drôles, accessibles à la fois géographiquement et financièrement... » Aujourd'hui, le festival propose 23 spectacles dans 15 communes. Du rire, bien sûr, mais aussi des rencontres, des échanges, entre comédiens, spectateurs, parents, collégiens et lycéens... tout particulièrement cette année sur le thème de la différence. Et, comme chaque année, le festival apporte son aide aux Blouses roses : Amélie Sainlez interviendra au service de pédiatrie au CHU de Rouen.

Originaire de Petit-Couronne et programmé il y a 2 ans, Arnaud Ducret est

le parrain de ce festival qui, l'an passé, a accueilli 5 000 spectateurs venus découvrir des artistes émergents et d'autres, déjà confirmés. Animée par les artistes de la Cie Acid Kostik, la soirée tremplin *Humour au féminin* verra « s'affronter » 7 candidates venues de toute la France et pour lesquelles les spectateurs, jury d'un soir, pourront voter.

Coup de cœur, parmi d'autres, « *Dans la peau de Cyrano* », un « beau spectacle sur la tolérance très touchant à partager en famille ».

Noir, poétique, absurde... tous les humours sont au programme ! Rire, en attendant le printemps...

➔ Toutes les infos et le programme complet sur [www.rirenseine.fr](http://www.rirenseine.fr) ■

### LE PROGRAMME DANS LA MÉTROPOLE

- Vendredi 20, *Portraits cabossés*, Rouen, salle Louis-Jouvet, 20h.
- Samedi 21, Les Divalala, Saint-Martin-du-Vivier, salle des fêtes, 20h30.
- Mardi 24, Léa Lando, Bonsecours, Casino, 20h30.
- Mercredi 25, *Tournez comptines*, Rouen, Centre Malraux, 10h et 15h30, et le mardi 31, Oissel, bibliothèque Galilée, 10h et 14h30.



- Vendredi 27, *Dans la peau de Cyrano*, Maromme, espace Beaumarchais, 19h.

**10 PLACES  
À GAGNER**

VOIR PAGE 36

- Vendredi 27, *Soirée de l'insolence*, best off de Bruno Pratt, Maromme, espace Beaumarchais, 21h.
- Samedi 28, *Soirée tremplin One Woman Show*, Maromme, espace Beaumarchais, 20h30.



- Dimanche 29, *Black and White Comedy*, Maromme, espace Beaumarchais, 16h.

**10 PLACES  
À GAGNER**

VOIR PAGE 36

- Mardi 31, *Déshabillez mots 2*, Déville lès Rouen, centre Voltaire, 20h30.
- Mercredi 1<sup>er</sup> avril, *Conversation avec ma libido*, Franqueville-Saint-Pierre, espace Bourvil, 20h.
- Jeudi 2, *Le bal des pompiers*, Petit-Couronne, le Sillon, 20h30.
- Vendredi 10, Pierre Aucaigne, Oissel, espace Aragon, 20h30.
- Mardi 14, Vincent Roca, Amfreville-la-Mivoie, centre Simone-Signoret, 20h30.
- Jeudi 16, Didier Super, Rouen, centre Malraux, 20h30.
- Vendredi 17 et samedi 18, Arnaud Ducret, Grand Quevilly, théâtre Charles-Dullin, 20h.
- Samedi 18, *La tragédie du dossard 512*, Belbeuf, salle des fêtes, 20h.



## Oxmo Puccino

C'est avant la sortie de son dernier album, *Roi sans carrosse*, récompensé aux Victoires de la Musique en 2013, qu'Oxmo Puccino s'est offert une première parenthèse acoustique. Sur scène, un trio de haut vol : la voix d'Oxmo Puccino, 25 ans de carrière rap et incarnant toujours le futur du rap français, le violoncelle de Vincent Segal, amateur de rencontres épicées et contrastées (de Chilly Gonzalès à Ballaké Sissoko, en passant par Bashung), la guitare d'Édouard Ardan, guitariste de Sly Johnson ou encore de Jamaica.

Accompagné de ces deux virtuoses des cordes, Oxmo Puccino invite à revisiter les grands classiques de sa carrière, et quelques perles rares. Dans cette formation resserrée, au plus près du public, les mots susurrés touchent en plein cœur. Un moment de magie, de poésie et de convivialité ! ■

→ Saint-Étienne-du-Rouvray, le Rive Gauche, vendredi 20 mars à 20h30, 02 32 91 94 94.

## Dans de beaux draps !

**EXPOSITION** Le musée de la Fabrique des savoirs conserve des collections variées liées au passé textile du territoire. Afin d'aborder les traditions tinctoriales européennes et africaines, la Fabrique propose un événement original « De toutes les couleurs ». Une proposition hybride alliant exposition temporaire, échanges de savoir-faire et ateliers de création, type « work in progress ». Dans ce cadre, le duo d'artistes Chassary et Belarbi propose un projet singulier intitulé « Dans de beaux draps ! », mêlant photographie et création contemporaine, et basé sur la participation du public. ■

→ Elbeuf, Fabrique des savoirs de la Métropole, du 24 mars au 17 mai, [www.metropole-rouen-normandie.fr](http://www.metropole-rouen-normandie.fr)

## UB 40 au 106

*Kingston Town, I got you Babe...* UB 40, près de 40 ans de tubes, est en tournée dans toute la France.

**CONCERT** Interprète des tubes *Red Red Wine*, *Kingston Town* ou *I Got You Babe* en duo avec Chrissie Hynde de The Pretenders, le groupe britannique de Reggae-Pop n'a cessé de clamer son amour de la musique jamaïcaine, qu'il a popularisée. Après deux premiers albums au succès instantané et mérité, le groupe a maintenu sa popularité

pendant trois décennies, vendant des dizaines de millions d'exemplaires de ses best-of et compilations de reprises Reggae, partageant son répertoire entre engagement politique humaniste grand public et chansons d'amour. Leur dernier album, *Getting Over The Storm*, date de 2013. ■

→ Rouen, le 106, 23 mars [www.le106.com](http://www.le106.com)

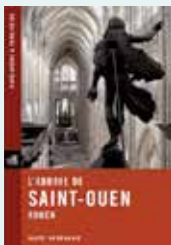
## Dans les bacs

### PATRIMOINE

#### L'ABBAYE DE SAINT-OUEN

Classée monument historique dès 1840, l'abbatiale bénéficie du regard attentif de son conservateur, Henry Decaëns, qui en connaît tous les recoins et en détient toutes les clefs. Il ouvre ainsi au lecteur les parties inconnues du public.

Éditions Point de vues, 128 pages, 12 euros.



### PATRIMOINE

#### LA CATHÉDRALE DE ROUEN, UN ÉTERNEL CHANTIER

Ce livre de Jean-Marc Lanfry propose une approche différente de celles des ouvrages d'historiens, d'archéologues ou d'architectes déjà publiés sur la cathédrale, en voulant honorer les hommes qui, avec leur savoir-faire, ont (re) bâti le monument.

Éditions des Falaises, 160 pages, 35 euros.



### CHRONIQUE

#### L'ANNÉE DU ROCK FRANÇAIS

Les meilleurs albums, les meilleurs artistes, les révélations... un inventaire de l'actu de la scène musicale avec quelques artistes locaux réalisé par Laurent Charliot. Premier tome d'une collection à venir, un rendez-vous annuel.

lena Éditions, 208 pages, 29,90 euros.



### CD

#### AVEC INFINIMENT DE SAGESSE

Un 4<sup>e</sup> album aux sonorités pop rock, aux refrains imparables, plus variés que jamais. Un CD enregistré alors même que le groupe JOAD écrivait la bande originale du film d'Alex Lutz, *le Talent de mes amis* qui sortira en avril.

12 titres, 12 euros.





## Tourisme pour tous

Récemment renommé Rouen Normandie tourisme et congrès, l'Office de tourisme propose, pour le premier semestre de l'année, près de 200 rendez-vous pour les visiteurs, habitants ou non de notre Métropole.

**VISITES** Tout au long de l'année, l'Office de tourisme invite les habitants de notre Métropole et tous les visiteurs venus de toute la France et de l'étranger à découvrir le patrimoine exceptionnel de notre territoire. Visites guidées ou insolites, animations, cycles de conférences, rallyes, ateliers créatifs, croisières, propositions pour les jeunes et même les très jeunes... l'offre est très importante et grandit, année après année. Récemment créé, l'Observatoire du tourisme comptabilise près de 2,8 millions de journées/visiteurs venant d'une autre région. Et pour améliorer encore ces résultats, Rouen Normandie tourisme et congrès innove avec de nouvelles propositions. Pour ce mois de mars, outre les visites guidées (Rouen et ses trésors, le monument juif...), vous pourrez visiter le premier cimetière où il fut possible d'élever des monuments sur les tombes, le Mo-

numental (le 28), participer à un rallye de printemps pour découvrir les lieux évoquant le souvenir de Jeanne d'Arc (le 21), vous « épâter » avec des maîtres pâtisseries (le 20), participer à un atelier culinaires (et déguster bien sûr, le 14), vous initier aux parfums (le 21)...

Une croisière vous tente ? Une visite du port commentée (les mercredis et samedis), à bord de la « Lutèce » vous attend. Envie de déjeuner ou dîner à bord ? Embarquez sur « l'Escapade » ou le « MS France » un moment sur les plus belles boucles de la Seine. Forte de son patrimoine historique, naturel, de sa population (des jeunes universitaires aux seniors), de ses nouvelles réalisations (Panorama XXL, Historial Jeanne d'Arc...), la Métropole attire de plus en plus de touristes et offre à ses habitants de nouvelles façons de connaître leur territoire. ■

→ Plus d'infos : [www.rouentourisme.com](http://www.rouentourisme.com)



© Matthieu Buysse

## Alex Vizorek

**HUMOUR** Alliant une culture étonnante à une audace exponentielle, Alex Vizorek discute d'art avec brio et effronterie. Génie du verbe, le nouveau phénomène de l'humour belge possède bien des atouts pour la scène, notamment son goût pour les arts et les jeux de mots. Il passe gaie-ment au hachoir Magritte, Ravel, Visconti, mais aussi Pamela Anderson, Julien Lepers, et conte au passage la triste destinée des joueurs de cymbales. Chroniqueur à France Inter, son savoir n'a d'égal que la vacherie avec laquelle il s'attaque aux petites choses qu'on retrouve partout. Avec *Alex Vizorek est une œuvre d'art*, il vous emmène dans un monde surréaliste dont vous ressortez un peu plus cultivé qu'en y entrant.

→ Canteleu, espace François-Mitterrand, mercredi 1<sup>er</sup> avril à 20h30, 02 35 36 95 80.

### 40 PLACES À GAGNER

Téléphonez le mardi 10 mars au 02 32 76 45 01 entre 11h et 11h30 pour tenter de gagner une des 40 invitations.

Dans la peau de Cyrano, le 27 mars  
 Black and White Comedy,  
 le 29 mars (p. 34)  
 Alex Vizorek, le 1<sup>er</sup> avril (p. 36)  
 Foire de Rouen, du 27 mars  
 au 6 avril (p. 38)  
 (Titre instable), le 12 mars (p. 38)

Détails à retrouver dans nos pages grâce à ce symbole ↓



## RENCONTRE


 A photograph of André Manoukian and China Moses. André Manoukian is on the left, smiling, with his arms crossed. China Moses is on the right, looking towards him and smiling. They are both dressed in dark clothing.
 

# Une vie de jazzman

André Manoukian sera en concert avec China Moses au théâtre Charles-Dullin le 28 mars. Rencontre.

## Comment avez-vous rencontré China Moses ?

Il y a 4 ans, j'ai réalisé un album d'hommage à des compositeurs, notamment Cole Porter. En le préparant, je me suis rendu compte que tous, pour composer de belles mélodies, simples, étaient amoureux des chanteuses. Pour *So In Love*, mon idée était de faire chanter une nouvelle génération d'interprètes. J'ai proposé une chanson à China, elle n'a pas osé refuser mais elle n'avait jamais chanté de jazz. Et elle était tellement tendue que cela a créé une émotion fantastique. Ensuite, nous sommes allés en Polynésie pour un concert piano voix et une fois encore cela a été un moment de magie. C'est parfois difficile pour le piano seul, mais

avec elle, j'avais presque l'impression que c'était un big band à elle toute seule !

## Musicien, compositeur, arrangeur, comédien, homme de télé, de radio... Comment faites-vous ?

Tout tourne autour de la musique, je joue mon rôle ! France Inter, depuis 2 ans, c'est vraiment ma famille, de goût, de cœur. Je ne me bride pas...

## Quels projets ?

Dormir un peu ! *Nouvelle Star* encore, un radio crochet sur France Inter avec des auteurs compositeurs, un nouvel album avec une chanteuse syrienne... En route vers le futur avec un retour aux racines !

## Vous proposez beau-

## coup de concerts avec souvent des formations différentes, piano-voix, quartet...

C'est un peu la vie normale du jazzman. Le propre du jazz, c'est que l'on peut dialoguer immédiatement avec d'autres musiciens sans avoir besoin de partition. Le jazz se régénère avec de nouveaux musiciens, des trentenaires élevés avec la musique classique, le jazz et ils ajoutent les ingrédients de leur pays. Et c'est partout dans le monde, en France, par exemple, avec Ibrahim Maalouf. ■

## Une petite phrase pour ceux qui vont venir vous écouter ?

Préparez-vous à un voyage psycho-érotique avec muse et sirène...

→ Grand Quevilly, théâtre Charles-Dullin, samedi 28 à 20h, 02 35 68 48 91.

## De la Renaissance

**EXPOSITION** Le musée des Beaux-Arts de Rouen présente une sélection d'œuvres exécutées tout au long des deux siècles durant lesquels la peinture a connu à Sienne un essor particulier. L'occasion pour les visiteurs de découvrir un pan encore peu connu de la production artistique des XIV<sup>e</sup> et XV<sup>e</sup> siècles en Italie. Une « autre Renaissance » est ainsi mise en scène. La rétrospective *Sienne, aux origines de la Renaissance* permet de comprendre comment des artistes majeurs ont véritablement révolutionné la peinture.

→ Rouen, musée des Beaux-Arts, du 21 mars au 17 août.

## Chansons au bar



© Etienne Item

Le Café de la marine existe depuis la création du Trianon. L'objectif : accueillir les spectateurs chaleureusement, dans une ambiance de café portuaire où l'on peut grignoter, boire un verre et assister au spectacle. Et cette année encore, la salle sottévillaise annonce une belle affiche. Ouverture avec Volo (rescapés des Wiggles), le 13, puis une soirée québécoise avec Mathieu Lippe (aux frontières de la chanson et du slam) et Garoche ta sacoche (un duo féminin qui fait du folk insolite) le 21, avant Orange Blossom, le 24, les Innocents, le 26. Avant le final avec les chansons néo-réalistes d'Yves Jamait, le 9 avril, réservez votre soirée le 3 avril pour suivre Nach (anNA Chedid) et Daan (le franc belge). À consommer sans modération !

→ Sotteville-lès-Rouen, Trianon transatlantique, du 13 mars au 9 avril, 02 35 73 95 15, [www.trianontransatlantique.com](http://www.trianontransatlantique.com)

# Sur l'agenda...

Concerts, spectacles, festivals, animations, compétitions sportives... les propositions sont nombreuses dans la métropole. Courte sélection forcément non exhaustive.



## Foire de Rouen

**SALON** Du 27 mars au 6 avril, la 87<sup>e</sup> Foire internationale de Rouen propose d'aller à la découverte du Japon. Sur près de 1 200 m<sup>2</sup>, une exposition présente le Japon à travers différents espaces expliquant les grandes étapes et coutumes du pays. Une réelle immersion dans le pays à la découverte du personnage du samouraï, en passant par les jardins zen et en dégustant les spécialités gastronomiques japonaises. En plus de l'exposition, la foire propose ateliers (bonsaïs, calligraphie, origami), espaces d'animations (Shiatsu, acrobatie moto, robot Asimo)... Pendant 11 jours, la foire c'est aussi 660 exposants réunis pour exposer leurs produits et services répartis selon 4 univers : maison, artisanat et richesses du monde, loisirs et bien-être et gastronomie.

> Grand Quevilly, Parc des expositions de la Métropole, du 27 mars au 6 avril, tous les jours de 10h à 20h, nocturnes jusqu'à 22h les samedi 28 mars, vendredi 3 et samedi 4 avril, [www.foirederouen.fr](http://www.foirederouen.fr)

**10 PLACES À GAGNER**  
VOIR PAGE 36

## Le bruit des os qui craquent

**THÉÂTRE** Elikia est une enfant-ordinaire devenue enfant soldat. L'arrivée au camp de Joseph, un petit garçon de 8 ans, va reconnecter Elikia à son humanité, et lui donner le courage de briser la chaîne de la violence. Commence alors pour les deux enfants une longue fuite dans la forêt. Un texte intense qui raconte avant tout l'enfance massacrée. Comment rompre le silence, trouver la force de dénoncer ? Par la Cie Tourneboulé.

> Rouen, théâtre de la Chapelle Saint-Louis, samedi 14 à 17h30, 02 35 98 45 05.



© Fabien Debrabandere

## Michel Cloup

**CHANSON** Chanteur, guitariste, machiniste hyper actif depuis les années 90 dans de nombreux projets (Diabologum, Expérience, Binary Audio Misfits), Michel Cloup est aussi impliqué dans nombre d'albums. Ce qui le caractérise : une manière particulière de poser sa voix, entre chanson, slam et hip hop blanc. C'est en duo, avec Patrice Cartier, qu'il a enregistré son dernier album, *Minuit dans tes bras*, mais c'est en solo qu'il le défendra pour ce concert rouennais.

> Rouen, le 3 Pièces, mercredi 4, 21h, réservations : [europandco@gmail.com](mailto:europandco@gmail.com)



© Manuel Rufé

## On ne refait pas l'avenir

**THÉÂTRE** Xavier, directeur ambitieux d'une maison d'édition parisienne, reçoit la visite d'un individu troublant qui lui annonce avec aplomb et innocence : « *Je suis votre ange gardien... je suis là, avec vous, pour six mois !* » Une comédie incisive et touchante, divertissante et intelligente. Par le Théâtre d'Epicure.

> Mont-Saint-Aignan, Théâtre du Présent, mardi 17 à 20h, 06 71 80 71 98.

## (Titre instable)

**CIRQUE** Le groupe Bekkrell, c'est quatre jeunes femmes à l'énergie débordante, un collectif féminin radioactif. Ces quatre conquérantes, chacune experte en son domaine (voltige à la bascule, mât chinois, corde lisse et fil), se rassemblent avec une joie gourmande et communicative, s'en amusent et nous promettent une œuvre aussi énergisante que la fission nucléaire. Elles ont choisi de s'appeler Bekkrell, du nom un peu déformé du célèbre physicien français Henri Becquerel, qui a donné son nom à l'unité de mesure de la radioactivité. Elles créent ce spectacle après une résidence au Cirque-Théâtre et leur note d'intention précise : « *Toujours renverser le sens ; cultiver l'excès pour révéler le réel, déformer, transformer, déborder ; chercher ce qui défait la cohésion ; traiter la question du nœud.* » Voilà qui promet !

> Elbeuf, Cirque-Théâtre, jeudi 12 à 19h30, vendredi 13 et samedi 14 à 20h30, 02 32 13 10 50.



© Renaud Callebaut

## Impr. Ecran

**EXPOSITION** Julien Brunet développe une pratique multiple : peintures, dessins, livres, vidéos. Un travail plastique puisant sa source dans la bande-dessinée, les mangas et une grande tradition picturale. Entre salon de peinture du XVIII<sup>e</sup> siècle, google image, pixel art et supports numériques, l'exposition *Impr. Ecran* se présente sous la forme d'une installation d'impressions à grande échelle de dessins réalisés sur papier, tissus et infographies.

> Rouen, le 106, jusqu'au 28 mars, du lundi au vendredi de 13h à 19h, les jours de concert de 13h à 18h.

**10 PLACES À GAGNER**  
VOIR PAGE 36

**Élodie Frégé****CHANSON FRANÇAISE, POP ROCK**

Auteure-compositrice-interprète et guitariste, Élodie Frégé est une égérie aux multiples facettes. Avec son 4<sup>e</sup> album *Amuse Bouche*, empreint d'une esthétique érotico-chic, entre ambiance torride de Miami et mystère des nuits parisiennes, elle fait preuve de tous ses talents. Mêlant avec grâce pop, folk, jazz et samba, elle dévoile sur scène une facette méconnue, mélangeant plaisir et espièglerie.

> Cléon, la Tra-verse, vendredi 13 à 20h30, 02 35 81 25 25.



© Andre Rau

**L'homme qui avait de la mémoire****CONTE MUSICAL**

Sur un ton humoristique, et ponctué de chansons originales, le spectacle adapte deux contes modernes et absurdes : *L'homme qui avait de la mémoire* de Julio Cortazar et *Le jour où je me suis perdu* d'Isaac B. Singer.

Ces deux nouvelles, réécrites, adaptées, racontent deux histoires apparemment opposées : celle d'un homme à la mémoire extraordinaire et celle d'un homme gaffeur, sans aucune mémoire. Mais l'opposition n'est qu'apparente : ce sont les thèmes de la mémoire, de la solitude et de l'identité qui les relient. Avec Agathe Bloutin et Yann Berthelot.

> Grand-Couronne, l'Avant-Scène, mercredi 11 à 14h30, 02 32 11 53 55.

**La Maison Tellier**

**CHANSON** À l'occasion des Bakayades en ville, nouvelle saison culturelle proposée par la Ville de Grand Quevilly, le groupe, après la sortie de son 4<sup>e</sup> album *Beauté pour tous*, vient à la rencontre de l'École de musique (EmAG) pendant trois jours : cette mini-résidence sera clôturée par un concert particulièrement intime et associera notamment l'atelier chant et un quatuor à cordes de l'école de musique !

> Grand Quevilly, École de musique, esplanade Tony-Larue, vendredi 27 à 20h30, 02 35 68 22 87.



© DR

**Temps fort hip hop**

**DANSE** Pour cette saison, le temps fort hip hop du Hangar 23 accueille 3 spectacles. En ouverture du temps fort hip hop, *Fueros*, de la Cie Daruma est une pièce dont l'effet de surprise est le ressort dynamique. Les sensations du spectateur sont sollicitées avec une délicate puissance grâce à l'inventivité chorégraphique de Milène Duhameau (le 20). Avec *Bliss* (le 24), Anthony Egéa continue sa quête autour de la pulsion et de la pulsation. Entre rites tribales et transe, le hip hop se fait sauvage ! Enfin, *Dyptik* (le 27) naît de l'envie de croiser les danses urbaines de deux continents : l'Europe et l'Afrique. Une belle façon de finir en beauté ce temps fort.

> Rouen, Hangar 23, les 20, 24 et 27 à 20h30, 02 32 76 23 23.



© Fanny Reuillard

**10<sup>e</sup> Mois de l'architecture contemporaine**

**ANIMATION** Cette manifestation de sensibilisation à l'architecture et à l'urbanisme à destination de tous les publics existe depuis 2010, et est organisée par les maisons de l'architecture de Haute et de Basse-Normandie. Une centaine d'événements sont prévus dans plus d'une vingtaine de villes. Expositions, cinéma, rencontres-débats, visites, conférences, rallye, ateliers... autant d'occasions d'observer et de comprendre l'architecture, l'urbanisme, le paysage, d'échanger avec des acteurs de l'acte de construire, comme avec des réalisateurs, des auteurs, des photographes et de réfléchir ensemble à l'avenir de nos territoires.

> Du 1<sup>er</sup> au 31 mars, renseignements et programme sur [www.mdahn.fr](http://www.mdahn.fr)

**Initiation au tango Argentin**

**DANSE** Entrez dans la danse avec l'ASCB et Tangoemoi et appréciez la démonstration des maestros René Bui et Florencia Garcia.

> Bonsecours, Casino, dimanche 15 à partir de 14h30, [www.tangoemoi.fr](http://www.tangoemoi.fr)

**Fer et ferronneries**

**ATELIER 7-12 ANS** Au cours d'une balade en ville et à la Fabrique, L'occasion de découvrir le fer dans l'architecture. Structure, balcons, gouttières et autres luminaires embellissent la ville et ses façades de volutes et autres motifs métalliques. Chacun réalisera ensuite sa propre œuvre d'art !

> Elbeuf, Fabrique des savoirs de la Métropole, samedi 7 à 14h30, réservation obligatoire au 02 32 96 30 40.

PANORAMA 

PASS  
360

25 €

**Accès illimité** pendant  
un an au Panorama XXL

**Tarif réduit** pour les  
accompagnants

Et de nombreux  
autres avantages

Plus d'infos sur [www.panoramaxxl.com](http://www.panoramaxxl.com)