



LE MAG

LE MAGAZINE DE LA MÉTROPOLE ROUEN NORMANDIE



INCLUS

Votre programme des
Journées du patrimoine

Plongez au
Panorama XXL

n° 27 SEPTEMBRE 2017



métropole
ROUENORMANDIE



Ce numéro est une publication de la Métropole Rouen Normandie.

Norwich House, 14 bis, avenue Pasteur, CS 50589,
76006 Rouen Cedex - Tél. 02.35.52.68.10 - Fax 02.35.71.25.95 -
e-mail : mag@metropole-rouen-normandie.fr

Représentant légal Frédéric Sanchez Directeur de la publication Dominique Randon Directrice de l'information et de la communication externe Anne Bécherel Rédacteur en chef Michaël Gossent Rédaction Virginie Bonnet-Cadinot, Olivier Demiselle, Stéphanie Gerbi Mise en page Nicolas Carbonnier, Stéphanie Lejeune, Céline Voisin, Alexis Foucart Photo de couverture Thinkstock Impression Lenglet Imprimeurs Imprimé sur papier composé de fibres recyclées combinées à des fibres vierges PEFC issues de forêts gérées durablement. Tirage 255 000 ex. Dépôt légal septembre 2017 ISSN 2106 9581 Tous droits de reproduction réservés.

Si vous ne recevez pas le magazine, contactez Mediapost au 03 21 13 45 37.

Encore plus d'informations sur www.metropole-rouen-normandie.fr

Suivez-nous sur twitter [@MetropoleRouenN](https://twitter.com/MetropoleRouenN)

Rejoignez la page Facebook [Métropole Rouen Normandie](https://www.facebook.com/MetropoleRouenNormandie)



10

RENCONTRE AVEC FRÉDÉRIC SANCHEZ

Après un été marqué par des grands chantiers et alors que de nouveaux projets se dessinent, tour d'horizon avec le Président de la Métropole.



16

COUP DE JEUNE SUR LE PATRIMOINE

Jeunes et vieilles pierres se dévoilent au public les 16 et 17 septembre, lors des Journées du patrimoine.



24

LES BASSINS TOUCHENT LES FONDS

La Métropole crée un fonds d'aide pour la rénovation et la création de piscines sur le territoire.



13

LE CHAI À VIN VERS UNE NOUVELLE VIE
Casino nouvelle génération, lieu d'animations...
Découvrez le projet retenu sur le site rouennais.



22

ESCAPE GAME, TOUTE UNE HISTOIRE !
Installé dans le Donjon de Rouen, le jeu s'appuie sur des faits et des reconstitutions historiques.



38

SORTEZ VOS AGENDAS
Visites d'ateliers d'artistes, open de tennis, Normandiebulle... Notre sélection pour vos sorties.

édito



C'est la rentrée dans la Métropole !
À vrai dire, l'été a été bien occupé, car notre territoire a connu en juillet et en août une première série de grands travaux. La totalité des chantiers engagés a été achevée dans les temps : la côté de Canteleu, la route de Darnétal, la trémie et le pont Boieldieu ont été rendus à la

circulation. Grâce à une coordination efficace et à la mise en place de mesures d'accompagnement et d'information qui ont bien fonctionné, tout s'est bien passé. Certains chantiers vont se poursuivre comme prévu, comme par exemple les travaux de réseaux préparatoires à la réalisation de la T4 ou les premiers chantiers du nouveau quartier Flaubert. Avec toujours la même exigence : anticipation, concertation avec les riverains et les commerçants, information des usagers, coordination des chantiers, pilotage en direct de façon à réduire au maximum les nuisances. Le bon déroulement de cette séquence estivale a démontré que la Métropole, deux ans et demi après sa création, est au travail et en capacité de mener un volume important de chantiers ambitieux. Répondre présent pour mener à bien les projets nécessaires à la modernisation et au développement du territoire : c'est la raison d'être de la Métropole.

Nous retrouvons avec plaisir en ce mois de septembre deux de nos rendez-vous traditionnels, qui viennent placer la rentrée sous le signe de la découverte, de la culture et du partage : les Journées européennes du patrimoine le week-end du 16-17, et les visites d'ateliers d'artistes le week-end du 23-24. Amateurs, passionnés ou simples curieux : il y en a pour tous les profils et tous les goûts dans les riches programmes qui vous sont proposés en ces occasions. Des dizaines de sites remarquables et des centaines d'artistes qui ouvrent leurs portes : c'est la preuve incontestable des richesses exceptionnelles et du dynamisme de notre territoire.

Bonne rentrée à tous !

*Très chaleureusement à vous,
Frédéric Sanchez*

PRÉSIDENT DE LA MÉTROPOLE ROUEN NORMANDIE

Six résolutions pour la rentrée



Scolaire, associative, culturelle... l'heure de la rentrée a sonné. L'heure des nouvelles activités, d'un nouveau planning hebdomadaire et pourquoi pas des nouvelles habitudes au quotidien. Voici nos conseils pour une rentrée efficace toute l'année !

1

Je laisse ma voiture au garage Bons pour l'environnement, la santé et le porte-monnaie, le vélo, la marche à pied, la trottinette, les transports en commun et tous les autres modes de déplacement doux se combinent et permettent, avec un peu de motivation, de se passer d'une voiture personnelle. Vous habitez à la campagne ? Le service de transport à la demande Filo'r offre des possibilités de déplacement régulières et souples, compatibles avec des trajets quotidiens domicile-travail.



photo © Jean-François Lange



2 Je m'abonne aux transports en commun
Un abonnement au réseau Astuce est vite rentabilisé: les titres de transport à l'unité ne sont intéressants que pour les voyageurs occasionnels. Il y a forcément une formule correspondant à votre profil et vos besoins. www.reseau-astuce.fr

3 Je m'inscris dans un club
Peinture, musique, sport, théâtre... quelles que soient vos envies, une association près de chez vous pourra sans doute y répondre. Organisés en septembre, les forums des associations vous permettent d'appréhender en un clin d'œil la vie associative locale, mais

aussi de rencontrer les bénévoles !

4 Je me mets au sport
Seul ou à plusieurs, les Rendez-vous sport de la Métropole vous donneront le petit coup de pouce chaque mois pour garder le rythme : cours de zumba chaque premier lundi du mois, Urban Training sur les quais de Rouen le premier mardi et cours de pilate le premier mercredi.
Page facebook RDV Sports de la Métropole Rouen Normandie.

5 Je me cultive
Théâtre, chanson, opéra, danse, cirque... la saison culturelle reprend. Le

temps est venu de consulter la programmation des salles et de réserver ses dates. Du Centre dramatique national au Cirque-Théâtre, du Rive gauche à Charles-Dullin, de l'Opéra au Trianon transatlantique, du 106 au Zénith ou la Traverse... des dizaines de spectacles sont proposés pour cette saison 2017-2018.

6 Je suis un vrai éco-citoyen
Compostage, récupération d'eau, tri des déchets, économies d'énergie... j'adopte des écogestes au quotidien et diminue mon impact sur l'environnement.
www.metropole-rouen-normandie.fr/ecogestes-1



La Grande Barrière de corail en bord de Seine

Après *Rome 312*,
Amazonia et
Rouen 1431,
le Panorama XXL vous
invite à la découverte
du plus grand récif
corallien du monde.
Plongez au cœur de la
Grande Barrière de
corail, à Rouen,
dès le 16 septembre.



C'est l'un des plus merveilleux joyaux naturels de notre planète qui s'invite sur les quais de Seine à Rouen ! Ou plus exactement une reproduction, grandeur nature (échelle 1/1), de la Grande Barrière de corail qui inonde ce mois-ci la rotonde du Panorama XXL. La Métropole Rouen Normandie présente, dès le 16 septembre, une nouvelle œuvre – sans doute la plus belle par ses lumières et ses teintes étincelantes – de l'artiste allemand Yadegar Asisi. Une nouvelle fresque circulaire de 32 mètres de haut qui saisit toute la diversité des coraux, poissons, tortues, étoiles de mer, plantes aquatiques et mammifères marins présents sous la surface du récif australien. D'un palier à l'autre, remontant l'escalier central jusqu'à la plateforme, le visiteur contemple le paysage sous-marin d'un récif, du fond jusqu'à la surface, comme dans une vraie séance de plongée... mais en restant au

sec ! Une occasion incroyable de prendre la mesure de l'immense diversité des espèces vivantes et être séduit par le charme harmonieux de ces édifices naturels. Écosystème parmi les plus riches et les plus complexes de la Terre, la Grande Barrière de corail, au large de l'Australie, est l'équivalent sous-marin de la forêt amazonienne. Et comme cette dernière, elle est aujourd'hui menacée par le réchauffement climatique. En 2016, elle a connu son plus sévère blanchissement jamais observé et a été dévastée sur une distance de 700 km soit un tiers de sa longueur totale. À travers l'exposition de cette toile, le Panorama XXL souhaite donc sensibiliser les visiteurs sur les sujets du réchauffement climatique et de la transition écologique, et présente ces prochains mois une programmation riche en lien avec ces thématiques. Une découverte rare à vivre en totale immersion ! ■

Week-end d'ouverture

Profitez du week-end d'ouverture, les samedi 16 et dimanche 17 septembre, pour découvrir gratuitement cette nouvelle toile ! Des animations en fil rouge tout le week-end ou encore des jeux concours sont au programme.

À ne pas manquer !

Grande Barrière de Corail,
à partir du 16 septembre.

www.panoramaxxl.com

LE RENDEZ-VOUS DE L'EMPLOI



CDI, CDD, intérim, stage, alternance... une quarantaine d'exposants, entreprises et centres de formation vous attendent au salon 24h pour l'emploi et la formation, le 7 septembre, de 9h30 à 17h30, à la Halle aux toiles à Rouen. Plus d'une centaine de postes sont à pourvoir dans différents secteurs : commerce, industrie agro-alimentaire, grande distribution, automobile, aéronautique, informatique...

Un conseil ? Visitez le site internet avant le jour J. Le salon virtuel regroupe des données précieuses pour les futurs visiteurs : liste des exposants, postes à pourvoir, formations proposées... De quoi cibler en amont les professionnels à rencontrer.

www.24h-emploi-formation.com

L'accueil au 108

Les services de la Métropole ont emménagé dans un nouveau bâtiment, le hangar 108, au cœur de l'Écoquartier Flaubert à Rouen. L'accueil du public s'effectue dans ce nouveau bâtiment. Comment s'y rendre ? À partir du 4 septembre, une ligne de bus dessert notamment le site depuis les stations Théâtre-des-Arts ou Joffre-Mutualité. Elle circule du lundi au vendredi de 6h30 à 19h30.

Métropole Rouen Normandie
Le 108
108, allée François-Mitterrand
CS 50589
76006 Rouen cedex
Tél. 02 35 52 68 10

Quel talus !

Ligne de bus T4, Écoquartier Flaubert, les premiers travaux sont engagés le long de l'avenue Jean-Rondeaux avec la création d'un talus. Il s'agit de réaliser un remblai d'épaulement de l'avenue en vue de son élargissement futur.

À terme, 25 000 m³ de matériaux seront utilisés. Dans une démarche de transports respectueuse de l'environnement, ils sont acheminés par voie fluviale. Le premier bateau de 5 000 m³ a accosté le 28 juillet sur le quai boulevard du Midi à Rouen. Les matériaux, en provenance d'un gisement situé au large de Ouistreham, sont arrivés, via sept cargaisons. Une fois au port, ils sont transportés jusqu'à l'avenue Jean-Rondeaux par camion, à une cadence de 1 250 m³ par jour.

Ces travaux se poursuivront jusqu'à mi-octobre mais n'affecteront pas la circulation. Par la suite, une période de tassement devra s'écouler jusqu'au printemps 2018.



en chiffres

23 000

C'est le nombre de personnes qui ont été conseillées en 2016 grâce à l'un des dispositifs d'accès au droit, mis en place dans le cadre du contrat de ville de la Métropole. 90% d'entre elles venant du territoire métropolitain.

Droit de la famille, du logement, du travail... chaque citoyen peut être informé de ses droits et de ses obligations en étant assisté par un professionnel compétent. Pour cela, différents établissements existent sur le territoire : quatre Maisons de justice et du droit (Canteleu, Rouen, Elbeuf, Saint-Étienne-du-Rouvray), un Point d'accès au droit (Petit-Quevilly) et deux Relais d'accès au droit (Le Trait, Maromme). Des permanences spécialisées dans le droit du travail et le droit administratif (uniquement à Rouen) ont par ailleurs été déployées ces derniers mois dans les Maisons de justice et du droit du territoire.

www.cdad-seinemaritime.justice.fr

Plus d'infos sur
www.hop.com/vol-rouen



Et Hop !

Lyon à une volée de Rouen

Après la Corse tout l'été, c'est une liaison quotidienne vers Lyon qui ouvre en cette rentrée depuis l'aéroport Rouen-Vallée de Seine à Boos.

Depuis fin août, la compagnie aérienne Hop ! Air France propose une ligne régulière entre Rouen et Lyon tous les jours (sauf le dimanche), soit six vols par semaine en partance de Rouen et cinq de Lyon.

Les départs de l'aéroport Rouen-Vallée de Seine sont prévus du lundi au vendredi à 6h30 (arrivée à 8h05) et le samedi à 7h25 (arrivée à 9h). Des vols matinaux qui offrent aux usagers la possibilité de bénéficier de l'ensemble des corres-

pondances proposées à Lyon. Un vrai plus pour le développement économique et la mobilité des chefs d'entreprises locaux, comme le souligne Vincent

**Un plus
économique**

Laudat, président de la CCI Rouen Métropole : « La ligne Rouen-Lyon était très attendue par les entreprises de notre territoire ; c'est la destination la plus demandée. Le hub de Lyon

va leur permettre, dès la rentrée, d'effectuer l'aller-retour dans la journée sur une quinzaine de destinations en France et en Europe, en bénéficiant d'une pleine journée de travail sur place. »

Avec cette nouvelle offre, Hop ! Air France devient le premier client de l'aéroport Rouen Vallée de Seine. La filiale low cost d'Air France propose également, depuis le début de l'été et jusqu'au 16 septembre, une ligne estivale vers la Corse avec un vol hebdomadaire sur Bastia chaque samedi. ■



«Une Métropole à l'offensive»

Grands chantiers et projets majeurs, proximité et services publics, solidarité avec les communes... Frédéric Sanchez, Président de la Métropole, réaffirme le rôle de locomotive de la collectivité.

Le territoire de la Métropole Rouen Normandie a connu cet été une première série d'importants travaux. Où en est-on ?

Tout s'est convenablement passé et les délais ont été tenus ! La côte de Canteleu, la route de Darnétal, la trémie et le pont

Boieldieu ont été rendus à la circulation. Je souhaite remercier publiquement les collaborateurs de la Métropole et les ouvriers, techniciens et ingénieurs des entreprises de travaux publics. Cet été, nous venons de faire la démonstration de notre capacité à gérer des chantiers

difficiles dans des délais serrés. La Métropole depuis le 1^{er} janvier 2015 a été créée exactement pour cela : réussir à mener des opérations qui réclament des ressources humaines et financières importantes excédant les capacités d'une commune seule.



Inauguration des quais rive gauche

D'autres chantiers majeurs ont été lancés. Il y aura forcément des impacts sur les conditions de circulation ?

Tout est mis en œuvre. Concertation avec les riverains et les commerçants, mobilisation des maires, information des usagers, signalisation de terrain et gestion en temps réel de nombreux carrefours depuis notre poste de contrôle : le maître mot est anticipation. Des réseaux d'eau et d'assainissement sont anciens, il faut les changer, notamment sur les boulevards de Rouen. Des centres-villes vont être rénovés et embellis, par exemple à Duclair ou à Sotteville. Des infrastructures comme le tunnel ferroviaire rive gauche sont stratégiques et doivent être réparées. Le centre médiéval de Rouen est très abîmé, il faut le restaurer. D'Elbeuf au Trait, de Grand Quevilly à Isneauville, nous devons à la fois assurer le quotidien, rattraper des retards et améliorer notre cadre de vie. J'assume le choix ambitieux, volontariste d'une concentration de projets d'ici 2019 en vue de l'Armada et de ses millions de visiteurs. Il faut agir vite pour changer les choses. Rien n'est pire que des chantiers et des nuisances qui s'étirent dans le temps.

Certains ont eu peur que la Métropole perde en proximité, que les communes rurales ne s'y retrouvent pas. Après deux ans et demi, quel premier bilan tirez-vous ? Y a-t-il un effet Métropole ?

Il y a toujours des craintes et des détracteurs qui, de toute façon, sont contre tout. Regardons les choses avec objectivité. Qui regrette aujourd'hui réellement la création de la Métropole ?

Tous les projets communaux sont subventionnés, à Rouen comme à La Neuville-Chant-d'Oisel. Nous venons de décider d'aider fortement la rénovation ou la création de piscines. Nous aidons les écoles de musique. Nous portons le sport amateur et professionnel. Nous sommes partenaires des grands acteurs culturels. Les promesses sont tenues sans coût supplémentaire pour le contribuable ou l'utilisateur.

Un véritable « effet Métropole »

Les grands services publics du quotidien sont rendus à des prix très modérés et identiques quelle que soit la taille de la commune : transports en commun, eau et assainissement, collecte des déchets, éclairage public. Les maires suivent toutes les réclamations de leurs habitants et veillent à ce que nous soyons réactifs. Tout n'est pas parfait bien sûr mais les progrès sont notables.

Les grands équipements sont des succès : musées, Parc des expositions, Zénith, Historial Jeanne d'Arc, Cirque-Théâtre, le 106, le Panorama XXL. Nous gérons 3 000 hectares de zones d'activité pour répondre aux besoins des entreprises. La Métropole est le 1^{er} pôle d'emploi de Normandie et du nord-ouest. Nous travaillons avec toutes les grandes institutions publiques, le Grand Port maritime, l'enseignement supérieur, le CHU, les chambres de commerce, d'artisanat et d'agriculture, etc. Nous coopérons avec nos voisins, en particulier

l'agglomération Seine-Eure.

L'effet Métropole c'est d'abord un formidable effet de levier, un accélérateur de projets ! L'union fait la force : ensemble dans la Métropole, les 71 communes investissent davantage au bénéfice de leurs 500 000 habitants et de beaucoup d'autres dans toute la Normandie.

Le quotidien, c'est important. Mais il faut aussi préparer l'avenir dans le contexte d'une compétition farouche entre les territoires. Quelle est votre vision ?

Nous souffrons de la désindustrialisation de la vallée de la Seine et nous devons accroître notre attractivité. Les habitants veulent des résultats, en particulier sur le front de l'emploi. Les métropoles en France, Lille ou Toulouse, Rennes ou Strasbourg, sont là pour donner du muscle aux territoires et jouer un rôle de locomotive.

Ma conviction est simple et s'inscrit dans mon expérience en tant que maire de Petit-Quevilly. Le développement futur de la Métropole reposera sur trois piliers : services publics performants, cadre de vie de qualité et infrastructures pour se connecter avec le monde.

Pouvez-vous être plus précis ?

Sur le premier pilier, je pense que nous répondons déjà présents. Nos services publics sont jugés très favorablement par les habitants dans nos enquêtes « qualité ». Le réseau de transports en commun Astuce, c'est 54 millions de voyages par an. Nous avons la plus grande régie publique de



Visite communale dans la presqu'île d'Anneville-Ambourville

l'eau en France avec 190 000 abonnés. Sur le deuxième pilier, le cadre de vie, nous devons progresser : moins de bruit, moins de pollution, une nature mieux préservée, des logements de qualité, une agriculture maintenue, des déplacements en vélo ou transports en commun plus nombreux, moins d'énergie non renouvelable consommée. Des plateaux Nord et Est aux vallées du Cailly, de l'Austreberthe et du Robec, notre cadre de vie dans les villes, bourgs et villages est déjà remarquable. Nous pouvons devenir une des métropoles les plus agréables d'Europe.

Sur le troisième pilier, nos retards sont lourds et pénalisants. Je suis totalement impliqué dans la réalisation du contournement est et dans le projet de la ligne nouvelle ferroviaire Paris Normandie. Nous travaillons bien avec la nouvelle Région Normandie ou le Département de Seine-Maritime qui ont respecté les engagements pris par les précédentes majorités, et avec lesquels nous préparons des initiatives importantes pour la vallée de Seine.

Le nouveau gouvernement a commencé à faire des annonces. Comment pensez-vous travailler avec le Président de la République et le Premier ministre ?

Je suis un homme de gauche et je suis inquiet de mesures qui affaiblissent la solidarité nationale en direction des populations les plus précaires : emplois

aidés gelés, APL diminuées, droits des travailleurs réduits.

Cependant, comme élu local, à la tête aujourd'hui d'une Métropole, je fais la démonstration tous les jours de ma capacité à travailler avec des élus de tous les bords politiques. Je serai donc constructif avec le nouveau pouvoir. Par exemple, je sais que les Français payent aujourd'hui assez d'impôts. Il faut donc maîtriser les dépenses publiques, réduire la dette, et les collectivités doivent prendre leur part de cet effort national.

Une métropole économe et performante

Comme président de la Métropole, quels sont les projets qui vous tiennent particulièrement à cœur ?

Il y a les grands projets bien sûr : créer une nouvelle ligne Teor nord/sud, réindustrialiser Seine Sud et l'ex-site de Petroplus, sauver l'Aître Saint-Maclou, aménager les anciens hippodromes des Bruyères et de Saint-Aubin, lancer concrètement le nouveau quartier Flaubert, construire une passerelle piéton/vélo sur la Seine, reconstruire les musées des Antiquités et d'Histoire naturelle. Mais il y a aussi ces projets de proximité que soutient la Métropole et qui rendent ce territoire si beau et vivant : le cinéma Mercure rénové à Elbeuf, l'avenue Jean-

Jaurès à Petit-Quevilly, le centre bourg à Mesnil-sous-Jumièges, la rénovation du centre aquatique « l'archipel » de Petit-Couronne... À vrai dire, il y en a beaucoup d'autres. Les maires sont très mobilisés. Ma responsabilité personnelle, c'est de réussir à impliquer tout le monde : élus, habitants, entreprises, partenaires publics et privés. Je souhaite aussi que la Métropole s'engage sur des sujets très importants pour nos habitants. Je pense par exemple à la santé, car il devient difficile même en ville de trouver un médecin, ou encore à la sécurité car la police nationale et les polices municipales doivent coopérer encore plus.

Gestion rigoureuse et forte ambition dans les projets, n'est-ce pas contradictoire ?

Non, c'est même l'inverse ! La Métropole Rouen Normandie est l'une des plus performantes de France : peu de dettes, peu de charges de fonctionnement, des impôts sur les entreprises et les ménages parmi les plus faibles de toutes les métropoles. Grâce à cette gestion économe, nous pouvons investir puissamment – plus de 150 millions d'euros chaque année ! – dans des projets publics, et aussi de très importants projets privés, comme le développement du véhicule autonome avec Renault, Transdev et la Région. Nous inventons la mobilité du futur dans la Métropole : c'est un immense motif de fierté ! ■



Le pari audacieux du Chai à vin

Le jury de l'appel à projet Réinventer la Seine a retenu le projet de « casino nouvelle génération » pour donner une nouvelle vie au Chai à vin de Rouen.

Dédié au stockage du vin, puis bâtiment des Douanes, désaffecté depuis 1993, le Chai à vin s'apprête à revivre sur l'esplanade Saint-Gervais. Le projet, porté par Eiffage Construction et conçu par l'agence rouennaise CBA, est de le transformer en « casino nouvelle génération », un établissement de jeux et loisirs connecté aux événements clés du secteur (Foire Saint-Romain, Armada, concerts). Une partie du bâtiment érigé au début des années 1950 sera occupée par le casino. Aussi, une variété d'ac-

tivités sera ouverte au grand public, en accès libre : des espaces culturels dont un musée des Arts forains et une salle de spectacle vivant, des espaces de mémoire

Un projet spectaculaire

(histoire du Chai, découverte œnologique), des espaces dédiés aux entreprises, des restaurants panoramiques sur le toit terrasse qui sera ouvert à tous. Autre audace des investisseurs, le Chai sera coiffé d'un immense « nuage-

écran», casquette de verre offrant une vue imprenable sur le fleuve. Cette structure reliera le chai au parking-silo de 540 places qui sera construit. Ce projet est l'un des plus spectaculaires retenus dans le cadre de Réinventer la Seine. Il se veut aussi innovant dans sa conception et son fonctionnement. Par exemple, la production de chaud et de froid sera assurée par des pompes à chaleur raccordées à des capteurs immergés dans la Seine ; un miroir d'eau couvrira les verrières pour servir de bouclier thermique. ■

CURIEUSE EXPO...



La Maison des forêts de la Métropole, à Saint-Étienne-du-Rouvray, présente jusqu'au mois de décembre une exposition sur les cabinets de curiosités. Apparus en Europe à partir du XVI^e siècle, ces lieux privés exposent une multitude d'objets (rares, étonnants, exotiques, bizarres) pour faire découvrir le monde et mieux comprendre les croyances de l'époque. C'est dans cette ambiance hétéroclite que vous découvrirez les collections de la Réunion des musées métropolitain, mises en valeur par des objets insolites. Pendant toute la durée de l'exposition, des animations baptisées « Leçon de choses » feront partager les visions anciennes et actuelles des connaissances naturalistes.

Retrouvez le programme sur www.metropole-rouen-normandie.fr ou consultez la page Facebook des Maisons des forêts (<https://www.facebook.com/Maisonsdesforets>).

Une nouvelle piste

La Métropole poursuit le développement des pistes cyclables sur son territoire. Depuis fin août, de nouveaux travaux ont débuté avenue de Bretagne à Rouen. 400 mètres supplémentaires vont être mis à disposition des cyclistes en rive ouest de l'avenue de Bretagne, depuis le sud de la place Joffre jusqu'au croisement avec l'avenue de l'Amiral-Cécile. Le projet s'inscrit dans la démarche de requalification du quartier Saint-Sever en prévision de l'aménagement de la nouvelle gare, et dans le cadre du développement des aménagements cyclables engagé par la Métropole. Depuis 2012, en moyenne, 7,5 km d'aménagements spécifiques sont mis en place chaque année.

Une rentrée de nouveautés

La Métropole met en place quelques nouveautés pour les transports en commun à la rentrée. Objectifs : améliorer la qualité de service pour les usagers et encourager les habitants à adopter les transports en commun, à la fois économiques pour les usagers et respectueux de l'environnement. Parmi les nouveautés, la création de la ligne 34 qui dessert la zone industrialo-portuaire et les hangars, du Théâtre des Arts à Rouen à Vesta au Grand Quevilly, du lundi au vendredi de 6h30 à 19h30. Autres changements, les lignes de métro, T1 et F2 s'adapteront à la fréquentation constatée lors des vacances scolaires et circuleront en période bleue (et non plus en période rouge) lors des vacances de Toussaint 2017 et de février 2018. D'autres lignes s'adaptent également à la fréquentation : 361 (création d'un départ supplémentaire le matin), 27, 312, t35...

www.reseau-astuce.fr



SPORT EN PLEIN AIR

Urban Training, vous connaissez ? C'est le rendez-vous mensuel des sportifs sur les quais à Rouen, organisé par la Métropole. Prochaines sessions : les mardis 5 septembre et 3 octobre à 19h devant le 106. L'Urban Training vous permet de profiter des aménagements des quais pendant 1h30, avec un échauffement, des cours de running, de renforcement musculaire et des étirements. Gratuit et accessible à tous les niveaux, débutants et confirmés, cette activité est encadrée par des éducateurs du Stade sottevillais pour la partie running et de l'Élan gymnique rouennais pour le renforcement musculaire. Prêt à courir, sauter et transpirer !





De l'espace pour les piétons

L'opération Cœur de Métropole se poursuit dans le secteur du Palais de justice.

Après l'inauguration et donc la réouverture du square Verdrel au public cet été, les travaux se poursuivent avec l'aménagement du plateau piétonnier autour du Palais de justice. Après l'intersection entre les rues Saint-Nicolas et de la Croix-de-fer, c'est la rue des Carmes qui est maintenant terminée avec un traitement de l'ensemble de la chaussée, de façade à façade, afin de rendre plus agréable l'espace public et de faciliter son partage entre les différents utilisateurs. Selon un phasage défini en concertation avec les commerçants et les riverains, les travaux se poursuivent rue Saint-Lô.



Destiné à renforcer l'attractivité et le rayonnement du centre historique, le chantier a fait l'objet d'une large concertation et d'un suivi permanent permettant de limiter la gêne pour les riverains et les commerçants. Le maintien des livraisons et des activités commerciales a été garanti. Le comptage de la fréquentation piétonnière a permis de vérifier une augmentation du trafic piéton lors des soldes malgré le chantier.

Les travaux se poursuivront sur le secteur en 2018, après une pause pour les fêtes de fin d'année.

Plus d'infos : www.metropole-rouen-normandie.fr



Le patrimoine au quotidien

Les 16 et 17 septembre, vous avez rendez-vous avec les monuments, parcs et musées pour les 34^{es} Journées européennes du patrimoine consacrées à la jeunesse.

La jeunesse est à l'honneur de la 34^e édition des Journées européennes du patrimoine les 16 et 17 septembre. S'adresser aux jeunes générations, voilà une occasion de saluer le travail des associations et réseaux engagés dans l'éducation artistique et culturelle, des réseaux des Villes et Pays d'art et d'histoire, dont fait partie la Métropole, qui valorisent le patrimoine auprès de la jeunesse. La Métropole s'engage pour le patrimoine. Héritage porteur de sens et d'image, il participe à l'attractivité et au rayonnement de

notre territoire. La Métropole s'attache à le rendre accessible à tous – nos habitants comme nos visiteurs –, à le mettre en valeur, à le revisiter, souvent de façon originale. L'Historial Jeanne d'Arc, qui rend hommage à cette figure incontournable de l'histoire de France, a ainsi ouvert au public des espaces exceptionnels du Palais de l'Archevêché, auparavant inaccessibles. Le Donjon, dernier vestige du château de Philippe Auguste, accueille un escape game unique en France, au succès très prometteur puisque la totalité de



Tout le programme en main

Deux jours et des dizaines de lieux ouverts, pour certains exceptionnellement, au public, des animations à foison... Les visites se préparent ! Rien de mieux que le programme détachable en pages centrales de ce magazine. À retrouver aussi sur le site de la Métropole, www.metropole-rouen-normandie.fr

J'❤
MON PATRIMOINE

la saison a été réservée. À la fin de l'année, la Métropole lancera les travaux de restructuration de l'Aître Saint-Maclou, monument emblématique du patrimoine rouennais. Et, chaque été, les projections monumentales consacrées à notre histoire, des vikings à l'impressionnisme en passant par Guillaume le Conquérant et Jeanne d'Arc, transfigurent la cathédrale. Le succès de ces initiatives démontre le bel appétit de patrimoine de nos concitoyens. Enfin, le label Villes et pays d'art et d'histoire, attribué par le ministère

de la Culture, marque l'engagement de la Métropole à faire vivre les richesses de notre territoire et permettre à tous de regarder d'une autre façon notre cadre de vie.

Innovant et précurseur

Mais le patrimoine, ce n'est pas que de vieilles pierres ! Il peut être innovant et précurseur pour le développement durable avec le 108,

siège de la Métropole, vivant avec le 106, scène des musiques actuelles, artistique avec les fresques de street art sur les immeubles des Sapins à Rouen... Tout le territoire se prête à la découverte. La vallée de Seine entre falaises boisées et terrasses alluvionnaires, les vallées de ses affluents, les forêts, les plateaux parsemés de villages, les grandes abbayes de Saint-Georges de Boscherville et de Jumièges mais aussi l'histoire industrielle et portuaire, constituent une part essentielle de l'identité culturelle du territoire. Bonnes visites ! ■

Allez au Diable !

Les enfants sont à l'honneur cette année au château Robert-le-Diable à Mouligneaux. La Métropole propose deux journées d'animations au cœur de ce monument historique.

Au programme notamment :

À la conquête du château, un parcours semé d'énigmes pour les enfants de 6 à 8 ans et de 9 à 12 ans, *En quête d'enquête* pour découvrir le lieu à la tombée de la nuit, en famille dès 10 ans. Des ateliers rythment également ces

deux journées : *Fabriquer ton épée en bois, Blason et dragon, La pomme dans tous ses états, De la peau au cuir*. L'occasion aussi de découvrir l'intérieur du château fermé habituellement au public : visite libre des douves et de l'intérieur du château et visites commentées par des conférenciers.

Entrée libre et gratuite.
Réservation des animations dès le 6 septembre au 02 32 76 44 96.



J'❤️
LE MÉDIÉVAL

À voir

Le 108 se visite !



Son architecture est originale avec ses deux fameux navires renversés... le hangar 108, siège de la Métropole, au cœur de l'Écoquartier Flaubert, est ouvert aux visiteurs le samedi 16 septembre. Découvrez ce bâtiment au caractère résolument futuriste qui rend hommage aux peintres impressionnistes. Les vitrages multicolores jouent avec les variations de lumière du ciel normand et les couleurs d'un temps changeant... Conçu par l'architecte Jacques Ferrier, le hangar 108 offre des performances énergétiques et environnementales exemplaires. Il répond aux deux labels européens, PassivHaus (consomme peu d'énergie électrique et limite ses besoins de chauffage) et Bepos (bâtiment à énergie positive). Pour atteindre ces objectifs, 2 000 m² de panneaux photovoltaïques ont été installés sur le bâtiment.

Des visites commentées sont organisées le samedi : 9h, 11h, 13h30 et 15h30.

Réservation indispensable : 02 32 08 32 40.

Rdv : quai Jean-de-Béthencourt, Rouen.

Les bons tuyaux...

Avis aux mélomanes ! Les orgues se visitent à Elbeuf. Au programme: visites commentées de l'église Immaculée-Conception par l'association Les amis des orgues d'Elbeuf, le samedi de 14h à 17h, et découverte, le dimanche, d'un patrimoine unique d'instruments réalisés par le facteur d'orgue Aristide Cavaillé-Col dans trois églises à Elbeuf : Saint-Jean-Baptiste, Saint-Étienne et l'Immaculée-Conception (sur réservation 06 03 45 50 10 ou jeanlain.couette@free.fr)

Et aussi : à Rouen, une sieste musicale au Jardin des plantes, un concert de cœur de chambre à l'archevêché, une visite du carillon à la cathédrale, une déambulation musicale à l'hôtel de Crosne, un chant à l'hôpital Charles-Nicolle, un concert d'orgue à l'église Cantorbery à Mont-Saint-Aignan, une animation musicale au Pacific Vapeur Club à Sotteville-lès-Rouen et un concert de trompette à Caudebec-lès-Elbeuf.



J'❤
LA MUSIQUE



J'❤
LES BALADES

Prenez l'air avec les moulins

Savez-vous qu'il existe des moulins à Rouen et Darnétal? Le long du Robec et de l'Aubette, de nombreux moulins subsistent retraçant l'histoire de l'industrie textile : le moulin de la Pannevert, et le four à pain qui le jouxte, ou encore le moulin de l'ancienne usine Lucien Fromage, le moulin Saint-Gilles, le moulin Marc d'Argent... Les balades, samedi et dimanche à 14h30, sont commentées par des animateurs du Centre d'histoire sociale. Une balade entre nature, patrimoine et histoire.

Et aussi... un rallye photos par l'association Guidoline, la Route des fruits en vélo qui serpente la boucle de Jumièges et des parcours pédestres au Trait.

Cache-cache virtuel

Vous connaissez le géocaching ? Il s'agit d'utiliser la géolocalisation sur votre smartphone pour une chasse au trésor. À partir de coordonnées géographiques, le géocacheur doit retrouver des géocaches et résoudre les énigmes aux différents points de rendez-vous. Découvrez Le Trait avec un autre regard en participant à ce jeu de piste des temps modernes, samedi et dimanche de 14h à 18h. À Mont-Saint-Aignan, le géocaching vous emmène en balade pour découvrir le patrimoine naturel, le samedi à 14h. Réveillez le géocacheur qui sommeille en vous !

Le patrimoine dans la poche !

Handy, guide touristique numérique, permet de visiter gratuitement les monuments rouennais à Rouen. Gros-Horloge, Donjon, Muséum... dix sites à découvrir selon différents angles et à différentes époques.

L'application HandyTown est téléchargeable sur Android et Apple. Plus d'infos : handytown.fr



J'❤️
LA HIGH TECH

J'❤️
LES JEUX



À vous de jouer

Un mystérieux crime a eu lieu à la Chartreuse Saint-Julien à Petit-Quevilly... Les enfants, de 8 à 12 ans, sont invités à jouer en équipe au cours d'une enquête inspirée du célèbre jeu Cluedo, après avoir visité les vestiges de l'ancien monastère. Objectif: trouver le meurtrier du Prieur de la Chartreuse, le lieu du crime et son arme. (samedi à 14h, sur réservation 02 35 63 75 73 ou www.petit-quevilly.fr).

Si vous aimez les jeux de piste, le Muséum d'histoire naturelle à Rouen en organise un pour les 7/12 ans les samedi et dimanche. Au programme aussi sur place: des ateliers de fête masquée, pour les 3 à 6 ans, de maquillage d'animaux, d'origamis...

Et aussi... un rallye à la cathédrale de Rouen, un jeu de piste à Bonsecours à la découverte d'anciens lieux de fabrication de briques et une chasse aux indices au château du Taillis à Duclair.

Ça peint aux Sapins

**Samy Bouguern commente la visite
Le street art s'invite dans le quartier
des Sapins.**

« Je suis né et j'ai vécu toute mon enfance dans le quartier des Sapins à Rouen. J'aime l'ambiance de cette vie de quartier. J'y ai aussi tous mes repères et mes amis. Sa mixité sociale est une vraie force pour découvrir d'autres cultures et traditions. Pendant 1h30, j'emmène les visiteurs découvrir l'art urbain, le street art aux Sapins. Sept fresques monumentales ont été réalisées l'été dernier dans le cadre de Rouen Impressionnée sur certains

immeubles du quartier. Le sport, la diversité, la nature, le calme, autant de thèmes qui font l'identité de ce quartier et qui ont été réinterprétés par les artistes. Ces derniers viennent des quatre coins du monde : le Brésilien Ramon Martins, le Polonais Sainer, l'Argentin Mart Aire et aussi Arnaud Liard, Velvet et Zoer, Bault, Jana et JS, LKSIR et Paat. Les œuvres décorent le paysage du quartier, transformé en véritable galerie à ciel ouvert. »

**Samedi et dimanche à 15h,
rdv au centre Jean-TeXcier,
parking rue du Dr-Seguin à Rouen.**

En chiffres

Les Journées du patrimoine

- 51 000 visiteurs en 2016 sur notre territoire
- 130 lieux ouverts gratuitement chaque année

Les visites du label Villes et pays d'art et d'histoire dans la Métropole

- 130 visites par an
- 2 500 personnes
- 15 guides conférenciers
- 6 000 enfants par an pour les ateliers Patati et patrimoine

J'❤
LE STREET ART



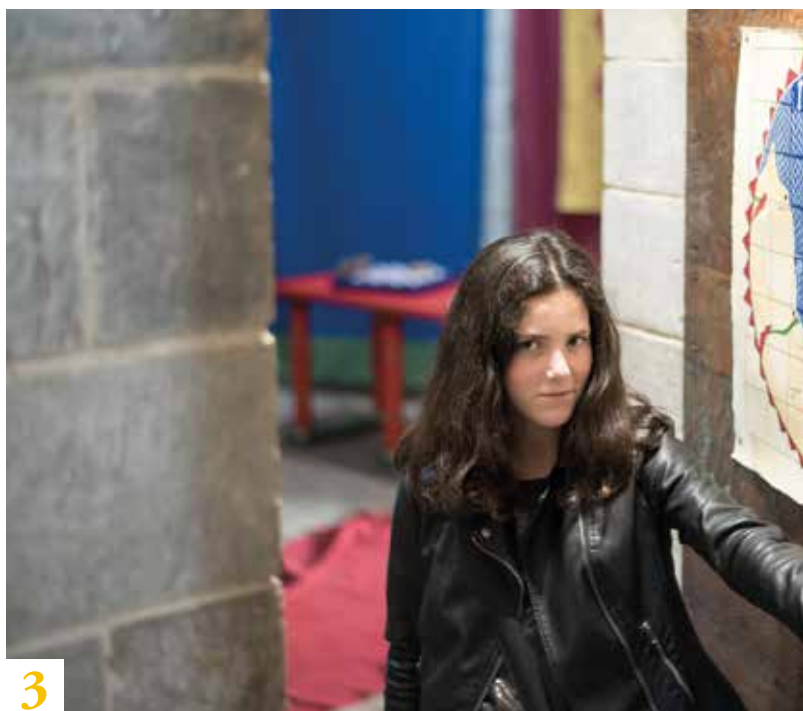
Donjon de Rouen, les clés du succès



1



2



3



Reconstitutions, énigmes... Venez tenter l'expérience du Donjon de Rouen, le premier escape game historique et culturel normand, à découvrir au cœur d'un lieu insolite!

1 Les portes du Donjon se referment sur vous et votre équipe... Le jeu peut commencer! Depuis avril, la tour massive de trente mètres de haut, incontournable dans le patrimoine rouennais, est un terrain de jeu original. Elle renferme un escape game dont le concept est simple : s'évader en moins d'une heure, au terme d'un enchaînement d'objets à trouver, d'énigmes à résoudre, de cadenas à ouvrir...

2 Très en vogue, le concept trouve ici son originalité et son inspiration dans les lieux. Premier escape game normand conçu au sein d'un édifice classé Monument historique, il s'imprègne naturellement de l'ambiance et de l'histoire du Donjon, unique vestige visible du château de Rouen, l'un des plus grands que Philippe Auguste, roi de France, ait fait construire pendant son règne au début du XIII^e siècle.

3 Autre particularité : le décor et le scénario apportent un éclairage ludique sur un morceau choisi de l'histoire de Rouen. Pour cette première saison – des mercenaires à la solde de Dammartin, un traître qui a juré fidélité au roi d'Angleterre – sont plongés au cœur du Moyen-Âge, à l'époque du roi Philippe Auguste, en plein conflit féodal...

4 Décorations, mobiliers, accessoires... tout a été conçu pour donner aux participants un aperçu authentique du XIII^e siècle. L'un des coffres du jeu a été reconstitué à partir d'une pièce conservée à Londres. Certains cadenas sont des reproductions authentiques de la période médiévale. Le jeu d'échecs a été réalisé à partir de figurines du XII^e siècle retrouvées et conservées en Écosse...

5 Un travail minutieux confié à des experts du genre : c'est l'équipe de Brainscape, première salle d'escape game ouverte en 2015 à Rouen, qui a travaillé sur l'élaboration du projet en lien avec des historiens locaux. « *C'est un concept unique en France, confirme Loïc Floret, l'un des cofondateurs. Cela confère à ce jeu d'évasion, grandeur nature, une dimension d'autant plus réaliste!* » La montée d'adrénaline au fil des minutes écoulées est elle aussi bien réelle.



4



5

Par groupe de 3 à 8 joueurs.
Ouvert jusqu'au 12 novembre.

Infos et réservations,
www.donjonderouen.com

Des visites guidées du Donjon sont également proposées par l'Office de tourisme en dehors des créneaux dédiés à l'Escape Game. www.rouentourisme.com



Le Fonds des piscines

Métropole

La Métropole soutient
financièrement les
communes dans leur
rénovation et création
de piscines.





Vingt piscines, à l'image de l'Archipel de Petit-Couronne (notre photo), soit trente-cinq bassins, permettent l'apprentissage et la pratique de la natation sur le territoire.

La plupart des piscines ont été construites dans les années 1970. Certaines ont fermé, d'autres doivent engager de lourdes rénovations. Les besoins d'investissements des communes concernées sont estimés entre 37 et 71 millions d'euros pour les cinq prochaines années.

Après étude et en accord avec les maires – les piscines sont de leur compétence –, la Métropole met en place un Fonds dédié à la construction et à la réhabilitation des piscines.

30% du
montant
pris en charge

Le Fagip concerne toutes les piscines publiques du territoire. Il s'agit clairement de soutenir les équipements d'apprentissage et de pratique de la natation (et non les spas ou salles de gym annexes), notamment les nouvelles constructions, les extensions, les réhabilitations, les travaux d'équipement comme les mises aux normes (accessibilité et économies d'énergie).

Le taux de prise en charge est de 30% du montant hors taxe par projet, avec un plafond maximum de 2 millions d'euros par projet.

Si la commune le souhaite, elle peut cumuler le Fagip avec le Fonds de soutien aux investissements communaux (Fsic). Ces dispositifs favorisent les nombreux investissements au service des habitants. ■



Un pôle sportif dans les filets

Niché au cœur de la forêt du Chêne-à-Leu, le stade du même nom aménagé dans les années 1970 fait peau neuve. Son terrain d'honneur, qui accueille les compétitions du **Grand Quevilly** football club, est remplacé par un terrain hybride, éclairé, en substrat renforcé. Le petit terrain d'entraînement, actuellement en gazon naturel, est également transformé en grand terrain de jeu synthétique. Mieux, la création d'un nouveau terrain d'entraînement synthétique et d'un petit terrain stabilisé devrait contribuer à faire de ce lieu un véritable pôle sportif.

Ces travaux, engagés cet été, seront finalisés à l'automne 2017. Courant 2018, ils seront suivis par la réhabilitation et la création de parkings et de voies de circulation, ainsi que par la construction d'un nouveau bâtiment pour les vestiaires et de tribunes. Le complexe sportif bénéficie du Fonds de soutien aux investissements communaux (Fsic) de la Métropole, à hauteur de 420 000 euros.

Concert RIDSA avec une 1^{re} partie DJ, le 16 septembre à 20h30, place de la Laïcité à Malaunay. www.malaunay.fr

Atelier métiers Vous êtes salarié, intérimaire, intermittent ou demandeur d'emploi et vous souhaitez des informations sur vos droits à la formation? Participez à cet atelier le 21 septembre, de 13h à 16h, à la Cité des métiers à Rouen. Sur inscription 02 32 18 82 80.

Exposition peintures et sculptures Du 23 septembre au 1^{er} octobre à la chapelle Saint-Adrien à Belbeuf.

Au profit de l'entretien et la restauration de l'édifice.

Rallye Jeux, questions, énigmes autour de la commune. À Roncherolles-sur-le-Vivier samedi 30 septembre, inscriptions en mairie.

LA VOILE A LE VENT EN POUPE



Meilleur club régional et parmi les meilleurs nationaux, le club de voile **Saint-Aubin Elbeuf** (CVSAE) compte désormais parmi ses licenciés un champion d'Europe. Titré début juillet (cinq ans après son frère) lors des championnats d'Europe de match racing en Italie, Yann Château, à la tactique,

était accompagné de deux jeunes Cherbourgeois. Formé à Anneville-Ambourville, le local de ce trio normand est un pédagogue très investi dans son sport. Arrivé en 2002 au CVSAE, il y a mis en place tout le système de détection-formation-post formation encore en vigueur, qui a permis au club de passer en neuf ans de la 131^e place nationale à la première en 2011! Gestionnaire de la base de loisirs de Bédanne, le club soutenu par la Métropole se développe dans tous les domaines de la voile : loisir, école, sportive, handicap...

Plus d'infos sur le club, cvsae.org

UNE STARTUP PRIMÉE

Wellko, jeune entreprise installée à Seine Écopolis à **Saint-Étienne-du-Rouvray**, obtient le label Observateur du design 2018 pour son baffle acoustique éco-conçu Kletone. Fondée par François Boutinaud, la société propose des solutions pour améliorer le confort acoustique dans les espaces professionnels et publics. Au départ, un constat : le bruit constitue une nuisance permanente dans de nombreux secteurs, bureaux, restaurants, salles de classe... Wellko a mis au point des panneaux qui absorbent les sons, les emprisonnent. Les baffles et objet acoustiques sont éco-conçus, issus de matériaux recyclés et recyclables et tous les partenaires (conception, design, réalisation...) se situent dans un rayon de moins de 200 kilomètres. Installé à Seine Écopolis depuis juin, François Boutinaud y a déjà tressé de nombreux contacts pour « une mutualisation des projets et des réflexions ».

www.wellko.fr



Tout en équilibre

Plus d'infos :
www.urbanlmfit.com



Rouen

Lauréate Créactifs, Sarah Lemarcis accompagne les personnes en surpoids et obèses vers une activité physique et un rééquilibrage alimentaire avec son entreprise Urban LM Fit.

Ancienne nageuse de haut niveau puis éducatrice sportive spécialisée en obésité, Sarah Lemarcis est devenue coach sportive et a créé son entreprise Urban LM Fit. « J'accompagne les personnes en surpoids ou obèses vers une reprise d'activité. Ce n'est pas toujours facile de se motiver à faire du sport seul. C'est pourquoi j'établis un programme personnalisé de 3, 6 ou 9 mois à base de séances d'activités et de rééquilibrage des repas. » L'idée est de profiter des nombreux lieux dans le

centre de la Métropole pour se défouler: les quais, le stade Saint-Exupéry, l'île Lacroix, l'espace musculation dans les jardins de l'Hôtel de Ville ou

En lien avec le médecin traitant

encore la piste d'athlétisme à Mont-Saint-Aignan. Il n'existe pas de recette miracle mais le programme constitue une réelle prise en charge. Sarah travaille toujours en collabora-

tion avec le médecin traitant. « Il doit être au courant du programme, explique-t-elle. J'attends son accord pour être sûre qu'il n'y ait pas de problème, notamment cardiovasculaire et articulaire. J'oriente la personne vers un nutritionniste si besoin. » Grâce à ce concept d'entreprise, la jeune coach est lauréate du concours Créactifs de la Métropole. « Le financement me permet de créer le Welcome pack composé d'un tee-shirt, un dépliant d'information... Tout un programme pour reprendre sa vie en main ! » ■

Faites vos courses à Tourville !

Rendez-vous running de la rentrée à **Tourville-la-Rivière**, la Tourvillaise sera disputée le dimanche 24 septembre.

Au programme, des courses allant de 500 mètres pour les tout-petits jusqu'à 10 km. Les deux courses principales partiront à 9h50 pour le 5 km et 10h30 pour le 10 km. Chaque participant doit fournir un certificat médical de non contre-indication à la pratique de la course à pied en compétition datant de moins d'un an. Les inscriptions sont prises par correspondance et le jour de la course jusqu'à 15 minutes du départ.

Parcours et horaires sur

<http://club.quomodo.com/altcourseapied>

Des livres à foison



Organisé par l'association Rouen Conquérant, le Quai des livres rassemble chaque année, le 3^e dimanche de septembre, les amateurs de livres sur les quais de **Rouen** rive droite (entre le pont Jeanne-d'Arc et le Marégraphe). Particuliers, associations caritatives, collectifs et passionnés de beaux livres offrent ainsi un accès peu onéreux à la culture, pour le plaisir des grands et des petits. Pour la 6^e année consécutive, le salon des auteurs et des éditeurs normands se tiendra sur le Quai des livres et offrira au public l'occasion de rencontrer une quarantaine de passionnés d'écriture en dédicace. Des animations culturelles ponctuent également cette journée du 17 septembre de 8h à 18h.

UNE NOUVELLE ÉCOLE

Finis les « préfabriqués » pour les élèves de l'école d'**Ymare** ! Depuis le mois de juillet les travaux de démolition ont débuté et trois nouvelles structures vont voir le jour pour la rentrée 2018. Les anciens bâtiments dataient des années 1960-1970 et, malgré leur entretien, il était pratiquement impossible d'envisager une mise aux normes. Les nouveaux locaux seront polyvalents, adaptés à la vie scolaire et aux activités périscolaires et du centre de loisirs. Tous répondront aux normes énergétiques actuelles et pour l'accueil des personnes à mobilité réduite. Conçue par le cabinet d'architectes Bruno Saas - Atelier Saint-Georges, l'école bénéficiera aussi de plusieurs dispositifs améliorant la sécurité. Pour ce projet, la Métropole apporte à la ville une aide de plus de 80 000 euros dans le cadre du Fonds de soutien aux investissements communaux (Fsic) et du Fonds d'aide à l'aménagement (FAA).



UN VILLAGE ALTERNATIF ET ÉPHÉMÈRE

Après une première réussie en 2015, Alternatiba, le village de la transition énergétique et citoyenne, s'installe à nouveau à **Rouen**, dans le quartier Grammont, samedi 30 septembre. Dynamique citoyenne née à Bayonne en 2013, Alternatiba se donne pour objectif de sensibiliser et mobiliser la population sur les enjeux du changement climatique et les alternatives concrètes pour contrer les désastres annoncés. Le village proposera notamment des stands d'information (consommer autrement en produisant le moins de déchets possible, faire soi-même des produits ménagers, des objets avec du matériel de récupération...), un marché paysan, des jeux tout public autour de la récupération et du tri des déchets, un espace de réparation de vélos, de dégustation de produits bio, locaux et de saison, des ateliers pour enfants, des conférences... Et la projection en avant-première du film *Irrintzina, le cri de la génération climat* à l'Omnia le mercredi 27 septembre à 20h.

Plus d'infos : alternatiba.eu/rouen



Des moutons à la tonte

Vous êtes à la recherche de terrains pour pratiquer gratuitement de la fauche ou du pâturage à vocation écologique ? Vous pouvez désormais consulter tout au long de l'année l'ensemble des sites disponibles via le site de la Métropole : www.metropole-rouen-normandie/ecopaturage-dans-la-metropole

Roncherolles-sur-le-Vivier

Depuis le début de l'été, Olivier Cousson met ses moutons au service de l'entretien de deux espaces verts de la commune.

Olivier Cousson joue les apprentis bergers sur son temps libre. Jeune propriétaire de quatre moutons, ce Roncherollais installe ses bêtes en alternance sur deux terrains mis à disposition par la commune : aux abords des ateliers techniques et de la mare du Bois-Breton. « Cela fait longtemps que j'ai dans l'idée d'acquérir des moutons ou des lapins pour entretenir naturellement de petits espaces d'herbe, confie-t-il.

L'appel à candidature proposé par la Métropole, en quête d'éleveurs pour des terrains à pâturer, a été l'occasion de me lancer ! »

Naturel et pédagogique

Depuis, Olivier teste ses connaissances sur le terrain. « J'ai choisi des moutons de la race Ouessant, pour leur petite taille et leur rareté ! »

Sensible à la protection des milieux naturels et de leur biodiversité, Olivier prend son rôle très à cœur : « Je mets mes moutons au service de l'espace. Au Bois-Breton, j'attends que la végétation ait fleuri et que les insectes pollinisateurs se soient nourris, pour les installer. » À terme, il aimerait proposer ce type de service pour les jardins des particuliers. De discrets compagnons qui, entre deux missions, ont déjà remplacé la tondeuse chez les Cousson... ■

Sécurité à la côte

De nouveaux aménagements ont vu le jour cet été côté de **Canteleu**. Fermée en partie pendant deux mois afin de réaliser la réfection d'un ouvrage d'art, celle-ci a bénéficié dans un même temps d'une réorganisation permettant à la fois de sécuriser la circulation des cyclistes, de faciliter celle des bus et des Teor, tout en réduisant la vitesse des voitures. Ainsi, un couloir bus, taxis et vélos a été matérialisé entre le carrefour Guy-de-Maupassant et 150 mètres avant la place Prat dans le sens montant, entraînant la suppression d'une voie pour les automobilistes. Une réalisation identique sur le bas de la côte, impossible pour le moment compte tenu des largeurs disponibles, sera à l'étude dès 2018. Dans le sens descendant cette fois, le couloir Teor central a été matérialisé sur la chaussée depuis le carrefour Guy-de-Maupassant jusqu'au site propre situé sur le boulevard Bicheray à proximité du MIN permettant d'optimiser la ligne T3.

Exposition *L'invisible vu*, jusqu'au 1^{er} octobre, au Centre d'art contemporain à Saint-Pierre-de-Varengeville.

Visite commentée le 10 septembre à 15h (entrée libre), atelier pour enfant dès 6 ans le 23 septembre à 14h (gratuit, sur inscription 02 35 05 61 71).

Exposition *Normandy, nos jours de fêtes*, par Simon Robert, jusqu'au 30 septembre au centre photographique Pôle Image Haute-Normandie à Rouen. 02 35 89 36 96, www.poleimagehn.com. **Concert** François et Yun Fernandez (violon et alto), dans le cadre des Journées du patrimoine, interprètent Couperin, Bach et Mozart le samedi 16 septembre à 19h au temple Saint-Éloi à Rouen. **Café-concert** *Pays d'abondance*, chansons québécoises et acadiennes, à Saint-Jacques-sur-Darnétal, le 22 septembre à 19h45. **Foire aux plantes** Ô jardin, le 1^{er} octobre au centre de loisirs et de rencontres à Mont-Saint-Aignan. Inscription jusqu'au 25 septembre. 02 35 14 30 61. www.montsaintaignan.fr

Sport et santé La ville de Petit-Couronne propose « Fourchette et survet » les 29 et 30 septembre. Au programme : tennis, tir à l'arc, athlétisme et un stand pour mieux manger et trier ses déchets, au stade Leforestier et tennis couverts. Entrée libre.

PLUS DE SÉCURITÉ

La Métropole lance les travaux de la traversée du bourg du **Mesnil-sous-Jumièges**. Objectifs : sécuriser le parcours, partager l'espace entre les piétons, cycles et automobiles, et revaloriser la traversée de la commune. Plusieurs aménagements sont prévus : identifier et sécuriser les traversées piétonnes et la piste cyclable, réduire la vitesse des véhicules sur l'ensemble du parcours et du carrefour de la mairie, proposer des zones de stationnement identifiées et créer des espaces paysagers avec des haies, arbustes et des noues végétalisées destinées à récupérer les eaux de ruissellement.



L'ÉCOLE 100% WEB

Pas de papier ni crayon pour ces élèves... tout passe par le numérique. Bienvenue à Normandy Web School, l'école du web qui ouvre à Seine Innopolis au **Petit-Quevillu**.

Dans cette école, les élèves apprennent à coder, programmer, e-commercer et créer sur le digital. Il y a trois cursus : un pour les développeurs et programmeurs, l'autre consacré au marketing digital et au e-commerce et le dernier tourné vers le design web et mobile.

Normandy Web School accueille les étudiants diplômés du baccalauréat ou sans bac, les personnes inscrites à Pôle emploi, de niveau seconde à terminale, en recherche de réorientation. Les formations de 2 à 3 ans sont en adéquation avec le marché de l'emploi.

L'école, implantée au cœur de la pépinière Seine Innopolis, spécialisée dans les technologies de l'information et de la communication (TIC), est en contact direct avec les startups. Un véritable atout pour cette nouvelle structure et ses élèves.

www.normandie-web-school.fr,

02 52 60 02 38, contact@normandieweb-school.fr





Le retour du pont Boieldieu

Rouen

Rénové, conforté et réaménagé, le pont Boieldieu reprend du service avec la rentrée.

C'est un pont Boieldieu relooké qui rouvre après deux mois de fermeture estivale pour d'intenses travaux. L'étanchéité a été reprise, les garde-corps, les candélabres, les trottoirs et la chaussée ont été changés.

Des interventions qui ont permis de revoir les dimensions des différentes voies : les deux voies automobiles sont maintenues mais réduites à 2,50 m

chacune. Ce qui profite aux voies piétonnes et cyclables, qui gagnent en largeur, en sécurité et en convivialité.

Une magistrale piétonne

En confortant la vocation du pont Boieldieu aux modes de déplacements doux, la Métropole renforce son importance

dans les flux Nord-Sud. Le pont Boieldieu s'intègre dans la «magistrale piétonne», axe reliant la place Beauvoisine au futur parc du champ des Bruyères, en passant par la cathédrale, la rue Saint-Sever et le Jardin des plantes.

Bonne nouvelle, si les travaux se poursuivent pendant une petite année pour prévenir l'ouvrage contre la corrosion, le pont restera bel et bien ouvert à tous. ■

Et autour de Picasso ?

Alors que trois expositions retracent les années normandes de Picasso dans les musées métropolitains jusqu'au 11 septembre, plusieurs visites présentent le territoire à l'époque de l'artiste. Comprendre son temps pour mieux appréhender l'homme et son œuvre... Quatre dates sont à retenir ce mois-ci : *Quand Marcel Lods repe(a)nse Sotteville-lès-Rouen*, la Reconstruction de la ville suite aux bombardements alliés de 1944, samedi 9 septembre à 16h, **Sotteville-lès-Rouen** ; *Le Petit-Quevilly des années trente*, sa transformation urbaine entre les deux guerres, samedi 23 septembre à 15h, **Petit-Quevilly** ; *Le Grand Quevilly des années trente*, son essor rapide grâce à l'implantation d'industries, dimanche 24 septembre à 15h, **Grand Quevilly** ; et enfin, *La modernité de Marcel Lods*, conférence, jeudi 28 septembre à 18h30 à la Fabrique des savoirs à **Elbeuf**.

Gratuit sans réservation,

www.metropole-rouen-normandie.fr

Humour *La Bajon* du 20 au 22 septembre au Théâtre à l'Ouest, à Rouen. www.theatrealouest.fr **Soirée à croquer** Samedi 30 septembre à 19h30 à l'espace Yannick-Boitrelle à Saint-Léger-du-Bourg-Denis.

Au menu : *Prom'nons nous*, un conte empreint de malice et de magie et *Jardinière des Balcons*, clown naïve et tendre. Dès 4 ans. Réservations, 02 35 08 04 24. **Fête communale** À Quévreville-la-Poterie. Soirée moules frites suivie d'une soirée dansante et d'un feu d'artifice, le samedi 16 septembre. Foire à tout, rue du calvaire, dimanche 17 septembre. 02 35 79 15 50. **Conférence**

Dans le cadre de la Journée mondiale de la maladie d'Alzheimer en partenariat avec l'association France Alzheimer 76, le 15 septembre à 18h30, mairie de Franqueville-Saint-Pierre. **Salon** *Art et handicap*, par la Fédération des malades et handicapés, du 9 au 17 septembre, tous les jours de 10h à 18h, à la Halle aux toiles à Rouen, www.fmh-association.org **Théâtre** *De Bourville... à Bourvil*, mardi 26 septembre à 20h30 à la salle des fêtes de Belbeuf. **Gospel** *Cheeur Freedom*, vendredi 6 octobre à 21h, salle du Cormier aux Authieux-sur-le-Port-Saint-Ouen. Réservation, 02 35 23 35 35.

ELBEUF SUR FÊTE

Chaque année, **Elbeuf** s'anime avec la braderie commerciale et les nombreuses animations proposées par les associations et les clubs sportifs. Cette année, l'événement se déroule les 8, 9 et 10 septembre avec pour invité d'honneur le handballeur international français Luc Abalo. Au programme, des animations sportives, shows et village handball, des initiations à diverses disciplines, des jeux gonflables et, bien sûr, la foire Saint-Gilles et ses manèges. Le Cirque-Théâtre lance sa saison avec trois spectacles samedi et dimanche : *La Spire* (photo), quartier du Puchot à 15h ; *Landscape(s) #1*, jardin de l'Hôtel de ville à 16h30 ; *Je ne peux pas mourir - Mais qui peut bien vivre en pleine lumière*, Cirque-Théâtre à 17h30.

www.mairie-elbeuf.fr



MAMANS ET CHEFFES D'ENTREPRISE

Responsable de gîte, gérante d'un magasin, photographe, sophrologue... toutes sont des Mampreneurs ! Un réseau de femmes qui concilient au mieux leur vie de cheffe d'entreprise et de maman. Créée en 2014, l'antenne de **Rouen** est l'une des quinze de ce réseau national qui compte près de 3000 membres. Une fois par mois, ces mamans créatrices d'entreprise ou porteuses d'un projet se retrouvent autour d'un MamCafé pour parler de leur activité, échanger leurs expériences et se soutenir mutuellement. L'objectif : accompagner la réussite de cet entrepreneuriat au féminin. Rencontre d'experts, programme d'accompagnement spécifique... tout est fait dans ce sens, avec sérieux et convivialité, et sans jamais perdre de vue les multiples facettes d'une vie de mampreneuse bien remplie !

www.reseau-mampreneurs.com





Ethypharm
Chemin de la Poudrière,
Grand Quevilly
www.ethypharm.fr

La bonne santé d'Ethypharm

Grand Quevilly

**Spécialisé dans
la production
de médicaments
traitant la douleur
et les addictions,
le site normand du
groupe Ethypharm
poursuit son
développement.**

En dix ans, la taille du site de production Ethypharm, installé depuis 1997 à Grand Quevilly, a été multipliée par dix. À cela, s'ajoutent deux modules inaugurés en juin dernier. Preuve s'il en fallait du bon état de santé de ce groupe pharmaceutique européen, engagé dans le traitement de la douleur et des addictions. Ethypharm emploie en effet 1 400 collaborateurs, dont plus de 300 sur le site grand quevillais, et com-

mercialise ses médicaments dans plus de 50 pays.

Accrédité pour fournir l'ensemble des marchés européens et nord-américains, le pôle de

**Un site
stratégique**

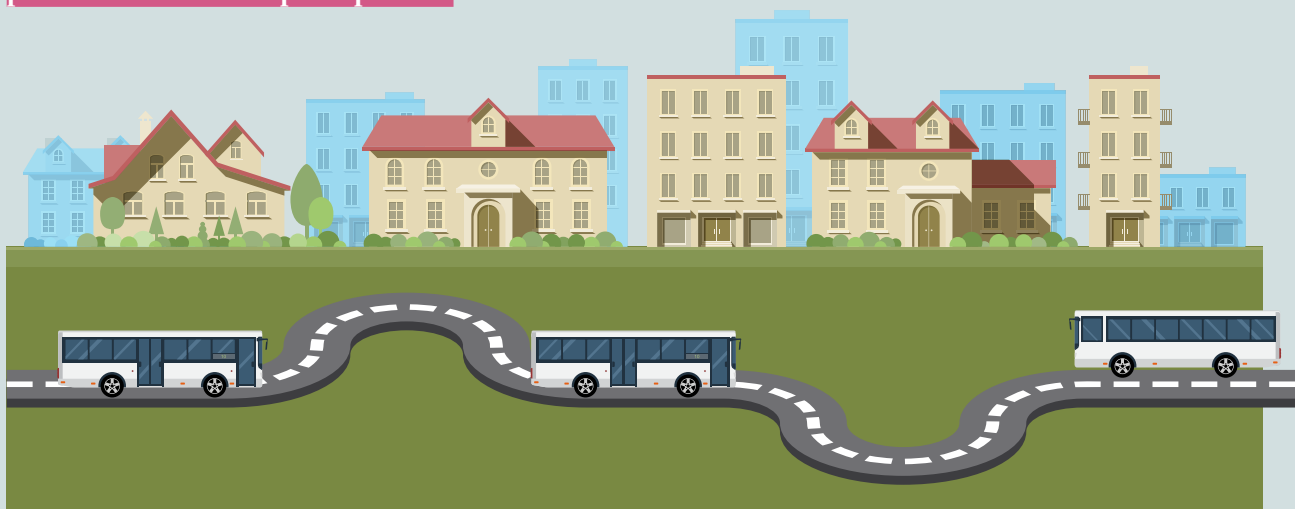
Grand Quevilly est un site stratégique. À proximité de Paris, il est situé au cœur de la Pharma Valley, qui s'appuie sur une forte

concentration de laboratoires entre Rouen et Tours produisant la moitié des médicaments fabriqués en France. Une position renforcée par la création de ces deux nouveaux modules. Le premier, dédié à la production de morphine sulfate, produit-phare du groupe, renforce un module existant aujourd'hui saturé. Le second, dédié aux produits d'oncologie, répond au développement des produits génériques anticancéreux. ■

La prime transport

Votre employeur doit prendre en charge la moitié des abonnements souscrits pour vos déplacements domicile-travail. Une incitation à se passer de son véhicule particulier pour utiliser les transports publics.

50%
remboursé
par votre
employeur



1

LA LOI Depuis le 1^{er} janvier 2009, l'indemnisation à hauteur de 50 % par votre employeur (public ou privé) de vos frais de transport public (métro, bus, train, location de vélo) entre votre domicile et votre lieu de travail est obligatoire.



2

QUI EST CONCERNÉ Tous les salariés sont concernés, y compris les salariés à temps partiel, les stagiaires, intérimaires, apprentis.



Plus d'infos : www.metropole-rouen-normandie.fr
(plaquette PDE)

3

QUELS PRODUITS Les titres de transport achetés à l'unité ne sont pas remboursables. Seules les cartes d'abonnement (annuelles, mensuelles) sont prises en charge par l'employeur.



4

QUEL REMBOURSEMENT

La prise en charge s'effectue à hauteur de 50 % du titre de transport sur la base d'un tarif de 2^e classe et du trajet le plus court.

Le remboursement effectué par l'employeur se fait mensuellement (y compris pour les abonnements annuels).

L'info en plus

Les Plan de déplacements d'entreprises (PDE) et Plan de déplacements d'administrations (PDA) regroupent l'ensemble des mesures destinées à promouvoir une gestion durable des déplacements et notamment les trajets domicile-travail et autres trajets professionnels.

Concernant la prime transport, sur notre territoire, si votre entreprise s'engage dans un PDE et conventionne avec la Métropole, au-delà des 50% de réduction de l'employeur, la Métropole subventionne à hauteur de 20% les abonnements de transport en commun du réseau Astuce. À la clé, une remise supplémentaire de 10% pour le salarié et de 10% pour l'employeur.

Au 1^{er} juin 2017, un potentiel de 47 132 salariés/agents, pour 168 conventions (commerçants, administrations, entreprises, associations...), est concerné par un PDE/PDA dans la Métropole Rouen Normandie.

GROUPE SOCIALISTE, RÉPUBLICAIN ET RASSEMBLEMENT

En 2016, la Métropole a créé un dispositif pour soutenir les investissements des communes. Après un an et demi, cet outil a fait ses preuves : quelque 200 projets soutenus, de toutes tailles – rénovation d'écoles, mise en accessibilité d'équipements, isolation de bâtiments communaux – représentant 70 millions d'euros d'investissements au service des équipements et des services de proximité, qui contribuent à soutenir directement l'économie et l'emploi local. La Métropole est aux côtés de ses communes. C'est pourquoi elle prend en 2017 deux nouvelles initiatives – le 2^e étage de la fusée : un fonds pour soutenir fortement les projets de rénovation et de création de piscines portés par les communes, parce que les besoins financiers sont très importants. Et de véritables projets de territoire pour chacun des cinq pôles de proximité, qui seront rendus publics début 2018. À travers eux, la Métropole va pouvoir soutenir de très nombreux équipements – sportifs, culturels – auxquels nos habitants sont attachés, et accroître son effort en faveur de la qualité des espaces publics. La Métropole tient ses promesses de solidarité avec les communes : c'est comme cela qu'elle construit au quotidien une cohésion, un « vivre-ensemble » métropolitain qui est le socle indispensable sur lequel chacun de nos habitants peut compter pour bâtir ses projets personnels.

Mélanie Boulanger et Dominique Randon, pour le groupe

GROUPE FRONT DE GAUCHE

Coups franches dans les budgets des collectivités locales
Le nouveau gouvernement, élu sous

services publiques, moins d'argent pour les collectivités implique des emplois en moins directement ou indirectement et notamment dans le BTP.

C'est donc une rentrée de batailles sociales qui nous attend. Connaissant bien les enjeux sociaux et les effets dévastateurs qu'auront ces décisions sur les politiques de proximité, nul doute que notre nouveau député, Hubert Wulfranc, et notre sénateur Thierry Foudaud seront des relais combattifs pour proposer une alternative progressiste aux politiques régressives menées par le gouvernement.

Noël Levillain, Président du groupe

GROUPE UNION DÉMOCRATIQUE DU GRAND ROUEN

La période des « grandes vacances » terminée, c'est la rentrée communale, métropolitaine.

Les élus de notre groupe minoritaire œuvrant dans l'intérêt de leurs communes respectives ont toujours gardé à l'esprit le sens de l'intercommunalité depuis de nombreuses années. Cependant, face à des éléments majeurs qui ont modifié ce travail technique, la solidarité, l'unanimité sans aucune posture politique ont disparu lors de ses prises de décisions techniques. Toutefois, il en est toujours ainsi et depuis longtemps au sein du SME-DAR, structure ayant la responsabilité du traitement et de la valorisation des déchets où les délibérations sont quasi votées à l'unanimité. Cette unanimité est le résultat d'un travail d'information réalisé en amont dans le respect des uns et des autres pour toutes les décisions stratégiques. Hélas, cette démarche n'existe pas dans la Métropole créée en 2015. Les décisions impactant le quotidien des 495 000 citoyens, le sont en comité restreint sans véritable débat.

dont nous attendons avec impatience et curiosité les thèmes qui seront proposés. (Tribune rédigée le 11/8). Contactez-nous via notre site internet www.udgr.fr

Gilbert Renard, Président du groupe

GROUPE DES ÉLUÉS ET ÉCOLOGISTES ET APPARENTÉÉS

Le 19 juillet dernier étaient dévoilés au Havre les lauréats de l'appel à projets « Réinventer la Seine », qui visait à imaginer de nouveaux usages à 40 sites en friche le long du fleuve, de Paris à son embouchure. L'annonce des résultats a fait l'effet d'une douche froide à tous ceux que préoccupe l'avenir de notre cité. Sur les six sites du territoire métropolitain, un seul projet a été retenu... et quel projet ! Alors que Parisiens et Havrais se réjouissent d'accueillir des projets innovants et écologiques, Rouen a retenu un casino. Nous avons manifesté notre opposition à ce projet, notamment par une pétition en ligne. Implanter un pôle de loisirs/culture/détente dans le chai à vin est cohérent avec la destination récréative de la presqu'île Waddington : nul besoin pour cela d'un mirage d'argent facile. Bien plus, au-delà de ce projet polémique, nous nous soucions du manque de créativité sur notre territoire révélé à cette occasion. Le renouvellement des appels à projets gagnera à prendre en compte le caractère innovant des initiatives annoncées chez nos voisins et à s'inscrire résolument dans la démarche de COP 21 locale initiée par la Métropole. Les citoyens, les acteurs économiques et la société civile devront eux aussi se mobiliser pour imaginer pour nos friches de nouveaux lieux adaptés aux modes de vie de demain.

Cyrille Moreau, Président du groupe

TRIBUNES

conception que nous nous faisons de la République : proche, efficace, fraternelle.

Et pourtant, la Commune est menacée dans son existence par des technocrates en haut lieu éloignés des préoccupations des Communes et notamment des Communes rurales qui disent à nos responsables politiques qu'il y a trop de Communes en France.

La Commune du 21^e siècle doit être plus vivante que jamais dans une société fragmentée et une démocratie fragilisée. Les citoyens ont encore plus besoin de cette proximité communale qui sait elle-même s'adapter aux enjeux de notre temps. Nous savons aussi que la Commune reste aux yeux d'une immense majorité de nos concitoyens, l'échelon privilégié pour faire vivre une démocratie vivante et confiante. Il faut ajouter, alors que des élus sont souvent décriés que ce sont en France les Maires, élus ou élus de proximité qui conservent de très loin la meilleure image.

Espérons que le nouveau Président de la République saura conserver des Communes fortes et vivantes au service de nos citoyens.

Jean-Pierre Petit membre du groupe

FRONT NATIONAL

Les élections législatives qui viennent d'avoir lieu ont affirmé la lourde défaite du Parti Socialiste dans la métropole de Rouen après des décennies d'hégémonie marquées par un fort clientélisme local injuste et inégalitaire pour nos compatriotes.

Battus dès le premier tour dans la 3^e circonscription (rive-gauche est) et devancés par notre collègue du Front National Guillaume Pennelle, Frédéric Sanchez et Luce Pane payent le bilan catastrophique de leur politique déléteraire à la tête de la Métropole.

Il en va de même dans la 4^e circons-

couvert de nouveauté, poursuit en réalité les politiques menées par les gouvernements précédents. Ce sont maintenant, pour les collectivités locales, 13 milliards d'euros qu'il va falloir économiser après les 11,5 milliards d'euros du mandat Hollande.

Moins d'argent public cela veut dire moins de culture, moins de soutien aux associations, moins de sport, moins d'aides sociales, moins de voiries ou de bâtiments municipaux rénovés, moins de temps d'accueil des enfants dans les crèches et écoles, etc. Et une augmentation des inégalités sociales : ceux qui en ont les moyens pourront toujours payer plus et avoir recours au privé ! Mais nos concitoyens seront doublement impactés : au-delà des baisses de

Grands travaux, Hôtel d'agglomération de plusieurs dizaines de millions d'euros d'argent public « votre argent » est une véritable provocation dans une période où certains services publics sont menacés. Après trois années de présidence à la Métropole, Frédéric Sanchez souhaite organiser le 1er séminaire de rentrée. Effet collatéral des élections nationales ? Où le parti du président a été pratiquement rayé de la carte ! Le changement serait-il en marche ? un nouveau comportement amenant respect, écoute et traitement équilibré des investissements et du fonctionnement entre les 71 communes ? Espérons-le!..... Nous vous rendrons compte de ce séminaire prévu le 7 septembre et

GROUPE SANS ÉTIQUETTE

Lors du dernier Congrès, les Maires de France ont exprimé leur volonté de se mobiliser pour contribuer au débat public à l'occasion de l'élection présidentielle afin de faire entendre leur voix sur l'ensemble du territoire. Une charte pour l'avenir des Communes de France au service des citoyens élaborée par l'Association des Maires de France a été soumise aux candidats à l'élection présidentielle, à charge pour eux de s'engager et de se prononcer. Les candidats n'ont pas vraiment parlé de l'avenir des Communes, qui pourtant occupent une place centrale dans la

cription (rive-gauche ouest + Canteleu et Maromme) où le député socialiste sortant, Guillaume Bachelay, a été éliminé par l'élu FN Nicolas Goury que les électeurs ont porté à près de 40% au second tour. Un résultat historique. Ces scores encourageants démontrent la confiance croissante que les habitants de la métropole marquent à l'égard des élus du Front National. Ils renforcent leur détermination à lutter contre la casse de la solidarité nationale et du travail, l'immigration de masse et le laxisme face au terrorisme islamiste dont nos adversaires portent la lourde responsabilité et qu'ils continueront d'entretenir.

Les élus du Front National

INFOS PRATIQUES



Réunion des musées métropolitains musées-rouen-normandie.fr

Rouen
Musée des Beaux-Arts, Musée de la Céramique, Musée Le Secq des Tournellés
02 35 71 28 40
Muséum d'Histoire Naturelle
02 35 71 41 50
Musée des Antiquités 02 35 98 55 10
Tour Jeanne d'Arc 02 35 98 16 21

Elbeuf
Fabrique des savoirs
02 32 96 30 40

Petit-Couronne
Musée Pierre-Corneille
02 35 68 13 89

Notre-Dame-de-Bondeville
Musée industriel de la Corderie Vallois
02 35 74 35 35

Entrée gratuite pour découvrir les collections permanentes. Expositions temporaires payantes.



Rouen Normandie Tourisme et Congrès
25, place de la Cathédrale - Rouen
rouennormandie.com - 02 32 08 32 40



Historial Jeanne d'Arc
7, rue Saint-Romain - Rouen
historial-jeannedarc.fr - 02 35 52 48 00

Pour toutes vos questions (eau, déchets, voirie...) et pour nous contacter 7/7 et 24/24, utilisez notre service en ligne.



Panorama XXL
Quai de Boisguilbert - Rouen
panoramaxxl.com - 02 35 52 95 29



Le 106
Quai Jean-de-Béthencourt - Rouen
le106.com - 02 32 10 88 60



Kindarena
40, rue de Lillebonne - Rouen
kindarena.fr - 02 32 10 73 73



Zénith
44, avenue des Canadiens - Grand Quevilly
zenith-de-rouen.com



Parc des expositions
46-48, avenue des Canadiens - Grand Quevilly
parcexpositions.com - 02 35 18 28 28



Cirque-Théâtre d'Elbeuf
2, rue Augustin-Henry - Elbeuf
cirque-theatre-elbeuf.com - 02 32 13 10 50

Ma Métropole
metropole-rouen-normandie.fr
0 800 021 021

Service & appel gratuits



Portes ouvertes artistiques

LA MÉTROPOLE PROPOSE DE DÉCOUVRIR GRATUITEMENT,

LES SAMEDI 23 ET DIMANCHE 24 SEPTEMBRE,

LES ATELIERS DE PLUS DE 200 ARTISTES QUI DÉVOILENT,

LE TEMPS D'UN WEEK-END, LEUR UNIVERS DE CRÉATION.



Pour la septième année, la Métropole organise les Visites d'ateliers d'artistes les samedi 23 et dimanche 24 septembre. Peintres, sculpteurs, photographes, graveurs, verriers... amateurs ou professionnels, ouvrent gratuitement leur atelier au public.

Notre territoire compte un très grand nombre d'artistes plus ou moins connus du grand public, voilà pourquoi ces visites d'ateliers sont une véritable aubaine pour tous les amateurs d'arts plastiques. Plus de 200 artistes répartis sur plus de 30 com-

munes ont décidé de jouer le jeu en ouvrant leur espace de création quel qu'il soit : grenier, cave, garage, local collectif... Présents dans leurs ateliers, les artistes vont pouvoir répondre à toutes les questions que le public se pose, faire découvrir leurs œuvres et tenter d'expliquer leurs sources d'inspiration. Des animations sont aussi proposées lors de cette manifestation (voir ci-dessous).

Une belle démonstration de la richesse et du dynamisme de la création artistique sur notre territoire. ■

Ateliers de pratique artistique

Des artistes professionnels animeront des ateliers d'arts plastiques au Musée des Beaux-Arts le samedi 23 septembre de 10h à 11h30 et de 11h45 à 13h15. Inscription dès le 11 septembre au 02 32 76 44 96 du lundi au vendredi de 9h30 à 12h30 et de 14h à 17h.

www.visites-ateliers-artistes.fr

L'ÉQUITATION EN FÊTE

Après le succès de l'édition 2016, le Concours de saut d'obstacles international (CSI***) Happy Jump s'installe à nouveau au Haras du loup à Canteleu du 21 au 24 septembre. 300 chevaux et 250 cavaliers vont s'affronter lors de ce moment incontournable du monde équestre. Passionnés, cavaliers amateurs ou émérites se retrouveront pour le plus grand plaisir des quelque 10 000 spectateurs attendus pour ce rendez-vous ouvert à tous et gratuit.

Canteleu, Haras du loup, du jeudi 21 au dimanche 24 septembre, www.csi-happyjump.fr



DEUX RENDEZ-VOUS POUR LES TRIPLETTES

Deux importants tournois de pétanque sont proposés en septembre ! Le premier, les 9 et 10 septembre au stade Jean-Adret de Sotteville-lès-Rouen, est organisé par le Stade sottevillais cheminot club et rassemble 360 triplettes venues de toute la France mais aussi de l'étranger (Madagascar, Bénin, Thaïlande...). Outre ce National, les championnats d'Europe masculins et espoirs (triplette) se déroulent au boulodrome Henri-Salvador de Saint-Pierre-lès-Elbeuf du 21 au 24 septembre. Pointeurs et tireurs de haut niveau sont attendus !



SALON CRÉATIF

Rendez-vous à la 17^e édition du salon Creativa. Scrapbooking, perles, arts du fil, home déco... toutes les thématiques des loisirs créatifs sont déclinées. Au programme : 150 exposants, des ateliers, des animations, des défilés, des expositions, un concours et, cette année, une nocturne le vendredi 22 avec défilé, animations spéciales et un espace Bullet journal à découvrir.

Grand Quevilly, parc des expositions de la Métropole, du jeudi 21 au dimanche 24 septembre, de 10h à 19h, 21h le vendredi, 18h le dimanche, www.salon-creativa.com

10 INVITATIONS À GAGNER
(VOIR MODALITÉS PAGE 41)



Derniers feux sur la cathédrale

Il ne reste plus que quelques occasions pour admirer les deux créations projetées chaque soir sur la cathédrale : *Jeanne(s)* et *Fiers et conquérants*. L'une est un vibrant hommage à Jeanne d'Arc avec les 180 nouveaux visages de Jeanne, l'autre retrace la fabuleuse épopée, le contexte historique et le courage d'un homme, Guillaume le Conquérant, qui permit au duché de Normandie de devenir en son temps le plus puissant et le plus moderne des États européens. Produit par la Métropole Rouen Normandie et réalisé par la société Cosmo AV, le spectacle est diffusé deux fois chaque soir. À ne pas rater !

Jusqu'au 23 septembre, à partir de 21h30.


LA PLUS BELLE BROCANTE

Reconnues comme « La plus belle brocante de France », les Puces rouennaises offrent un large choix de marchandises dont la qualité est certifiée par des experts. Près de 200 brocanteurs présentent leurs dernières « merveilles » aux 15 000 visiteurs attendus. Mobilier industriel ou des années 70, meubles en bois rustiques, mode vintage, bibelots, livres de collection, curiosités, vêtements anciens ou encore objets de décoration sont, entre autres, à découvrir aux dédales des allées. Pour guider les visiteurs lors de leurs achats, un service d'experts est mis gratuitement à leur disposition pendant toute la durée du salon. Nouveauté de



cette édition, la foire aux disques avec près de 30 000 supports musicaux pour toutes les bourses.

Grand Quevilly, Parc des expositions de la Métropole, du vendredi 8 au dimanche 10 septembre, www.pucesrouennaises.com



Rouen, Kindarena,
du 15 au 17 septembre
www.openrouen.fr

Les adieux de PHM

**PAUL-HENRI MATHIEU ET BENOÎT PAIRE
PARTICIPENT À L'OPEN DE TENNIS DE ROUEN
ORGANISÉ POUR LA DEUXIÈME FOIS
AU KINDARENA.**

La phase finale de l'Open de tennis de Rouen, du 15 au 17 septembre, prend à nouveau ses quartiers au Kindarena. Avec Benoît Paire (ATP 36), Gilles Muller (21), Nicolas Almagro (91) et Paul-Henri Mathieu comme têtes d'affiche annoncées. Deuxième tournoi du circuit national, l'Open se décompose en deux phases : un tournoi amateur ouvert à tous organisé au tennis club de Rouen et une

phase finale sur invitations à laquelle sont conviés les vainqueurs du premier tournoi. Actuellement 166^e joueur mondial, Paul-Henri Mathieu, le «chouchou» du public français, a annoncé que 2017 sera certainement sa dernière saison. «Paulo» tapera, comme en 2016 (demi-finaliste) mais pour la dernière fois, son poing contre son cœur sur le court du Kindarena. ■

30 PLACES À GAGNER
POUR LE DIMANCHE, JOUR DES FINALES



Téléphonez le 12 septembre
au 02 32 76 45 01 entre 10h30 et
11h30 pour tenter de gagner une
des 30 invitations.

VOTEZ !

Initiative unique en France, *La chambre des visiteurs* a permis l'an dernier au public de choisir les œuvres qu'il souhaitait découvrir en votant, pour désigner celles qui seraient exposées dans la salle spécialement dédiée dans le cadre du *Temps des collections*. Face au succès rencontré, la Réunion des musées métropolitains renouvelle l'opération et l'étend à ses huit établissements. Vous pouvez voter du 16 septembre au 31 octobre sur le site lachambredevisiteurs.fr ou sur la borne interactive située au Musée des Beaux-Arts.

www.musees-rouen-normandie.fr



ET SI JEANNE D'ARC... VOL 2

Pour cette 2^e édition, l'Historial Jeanne d'Arc propose deux journées d'animation les vendredi 29 et samedi 30 septembre. Au programme, un Cluedo grandeur nature avec une énigme à résoudre, un château ludique et des jeux médiévaux... Enfin, le samedi, vous pourrez réécrire l'histoire en participant, en équipe, à un concours de plaidoirie et tenter de gagner un cadeau en faisant innocenter celle que l'on nomme la Pucelle d'Orléans.

Historial Jeanne d'Arc, vendredi 29 et samedi 30, www.historial-jeannedarc.fr



40 ANS DE NO FUTURE

Née à et habitant Detroit, Sue Rynski a photographié à partir de la fin des seventies de manière souvent très live ceux qui firent de la ville du Michigan l'une des places fortes du Punk Rock aux États-Unis. C'est à Detroit que naquirent les Stooges d'Iggy Pop, que vécut Patti Smith avec son mari Fred « Sonic » Smith, le guitariste des légendaires MC5, que s'installa pendant un temps Johnny Thunders, guitariste des New York Dolls puis des Heartbreakers qui participèrent en 1976 en Angleterre à l'*Anarchy Tour* des Sex Pistols... Les photographies en noir et blanc de Sue Rynski témoignent de la furie des concerts de groupes comme les Dead Boys ou les Ramones. Iggy Pop a rendu hommage au travail de cette « artiste rockeuse ».

Rouen, le 106, du 16 septembre au 18 novembre, www.le106.com



La fête des bulles


Le rendez-vous des amateurs de bande dessinée se tient à Darnétal et dans la Métropole les 23 et 24 septembre. Au programme du festival Normandiebulle, de nombreuses expositions, des animations, des spectacles... et bien sûr des rencontres avec les quelque soixante auteurs présents pour la plus grande joie des chasseurs de dédicaces. Invité d'honneur, Alfred, passionné de dessin, d'écriture, de musique et bien sûr de BD, propose des œuvres nourries de ses racines italiennes, de ses voyages et de son séjour de 3 ans à Venise. À découvrir dans l'exposition présentée au festival ! Les rencontres, tables rondes, concerts, projections sont aussi très nombreuses. Le festival se déroule aux tennis couverts de Darnétal.

www.normandiebulle.com

AU LOUP !

Le festival le Loup vert accueille les 22 et 23 septembre plus de 20 groupes musicaux sur trois scènes installées sur la base de loisirs Jumièges – Le Mesnil. Pour cette 2^e édition, l'association La Meute poursuit avec les mêmes ingrédients : une riche programmation dans un décor idyllique pour terminer l'été en beauté. Parmi les invités, Babylon Circus, Les Hurllements d'Leo, The Roots Travellers... La base de loisirs, exceptionnelle pour un festival, va aussi permettre aux festivaliers de découvrir un territoire et un site de loisirs riche en propositions accessible à tous.

Base de loisirs Jumièges – Le Mesnil, vendredi 22 et samedi 23, www.loulouvert-festival.com



Elbeuf, La Fabrique
des savoirs,
jusqu'au 15 octobre
lafabriquedesavoirs.fr

Yéti

y es-tu ?

LA FABRIQUE DES SAVOIRS DE LA MÉTROPOLE

VOUS EMMÈNE SUR LA PISTE DES ANIMAUX

ÉNIGMATIQUES JUSQU'AU 15 OCTOBRE.

Que diriez-vous de partir à la rencontre du monstre du Loch Ness, de l'abominable homme des neiges ou encore du grand serpent de mer ? La nouvelle exposition *Yéti y es-tu ?*, présentée à la Fabrique des savoirs jusqu'au 15 octobre, vous emmène sur la piste des animaux énigmatiques ou plutôt à la découverte d'une science peu connue – mais bien réelle, elle –, la cryptozoologie.

Jérôme Tabouelle, commissaire de l'exposition, précise: « *La cryptozoologie est littéralement l'étude des animaux cachés, ceux à propos desquels on ne dispose que de témoignages autochtones ou qui ne laissent derrière eux que de faibles preuves, souvent controversées.* »

Tout en faisant le point sur les recherches dans ce domaine, l'exposition donne à voir quelques spécimens dont certains sont exceptionnels en raison de leur rareté. Pour les autres espèces encore non identifiées, l'imagination sera votre meilleure alliée.

Mythe, réalité, canulars... à vous de voir ! ■

Emmanuel Lebesson

26^E MONDIAL, LE JOUEUR DE TENNIS DE TABLE REJOINT LE SPO ROUEN POUR LA SAISON EN PRO A.

DITES-NOUS

Coup droit ou revers ?
Coup droit.

Ping-pong ou tennis de table ?
Les deux, tant que l'on parle de nous...

Jacques Secrétin ou Jean-Philippe Gatien ?
Deux très grands champions de deux époques différentes, tous deux gauchers, comme moi. Je ne choisis pas.

Comment êtes-vous venu au tennis de table ?

Vers mes 6 ans, mon frère pratiquait à la salle qui se situait à 200 mètres de la maison. Il m'a donné envie et j'ai commencé à jouer tous les samedis. Et ensuite, de plus en plus.

Pourquoi rejoignez-vous le SPO Rouen ?

C'est un club que j'apprécie particulièrement, des dirigeants avec qui cela s'est toujours bien passé même avant mon arrivée. Et je retrouve Éric Varin (l'entraîneur – NDLR), qui était avec moi à l'Insep en tant que joueur, un coach compétent, ensuite des coéquipiers que je connais très bien, Abdel-Kader Salifou, un ami de très longue date, Jesus Cantero, avec qui je m'entends très bien... Le cadre, l'ambition du club aussi ont joué... Un projet qui va forcément me plaire.

Quelles sont vos ambitions, personnelles et avec le club ?

Le club vient de monter en Pro A et va affronter de belles équipes. Mais on peut envisager une première partie de tableau - ce qui serait une belle performance - et une qualification pour une coupe d'Europe pour l'année prochaine. Dans tous les cas, il faut éviter les deux dernières places pour se maintenir !

Personnellement, il y a les championnats d'Europe par équipe en septembre où nous jouons pour une médaille. Ensuite, pas mal de Pro Tour durant lesquels je souhaite m'inscrire dans la durée et me



maintenir dans le top 30. Puis, il y aura le championnat du monde par équipe en Suède en avril. Bien sûr, il y a aussi les championnats de France où je défendrai mon titre à Rouen, à la maison, début mars.

Un mot pour nos lecteurs ?

Venez nombreux pour nous voir au Kindarena, pour, je l'espère, du beau spectacle, pour nous soutenir aussi, nous en aurons besoin.

Retrouvez l'intégralité de cette interview sur www.metropole-rouen-normandie.fr

SON PALMARÈS
26^e joueur mondial
Champion d'Europe en titre
Double champion de France en simple, 4 fois en double

1^{er} match à domicile le 10 octobre au Kindarena face à Jura Morez



Téléphonez le **12 septembre** au 02 32 76 45 01 entre 10h30 et 11h30 pour gagner un de ces albums.



ARTIPS HISTOIRE DE L'ART EN BD

Découvrez des anecdotes étonnantes de l'Histoire de l'Art en bande dessinée. Comment l'idée des montres molles est-elle venue à Dalí ? Pourquoi Cézanne adorait-il autant les pommes ? Comment Klein a-t-il réussi à sauter dans le vide sans mourir ? Dans quel magasin inattendu Monet a-t-il peint la cathédrale de Rouen ? À travers quinze anecdotes racontées en BD par Céka et enrichies d'un documentaire illustré, plongez avec délice dans l'intimité des grands artistes.

ÉDITIONS PETIT À PETIT
96 PAGES - 16,90 EUROS



MORT AUX VACHES

1996. Un quatuor de truands cambriole l'agence bancaire à Clermont-l'Abbaye. Parvenant à échapper à la police, les voyous se mettent au vert. Ils cavalent jusqu'à l'exploitation agricole de l'oncle de l'un d'eux. Mais c'était sans prévoir la crise de la vache folle... La contamination de l'épizootie est à son plus haut pic et les gendarmes sont très nombreux à battre la campagne. Coincés dans leur planque, ils vont devoir se supporter les uns les autres. Pour le meilleur et pour le pire.

ÉDITIONS FUTUROPOLIS
112 PAGES - 19 EUROS



MOMO - TOME 1

Avec Momo, Jonathan Garnier et Rony Hotin recomposent le parfum inoubliable de l'enfance. Le temps des copains, des découvertes, des petites bêtises, des grands bonheurs et des gros chagrins. Le temps aussi d'un émerveillement constant que contrarient parfois les réalités du monde adulte. Un voyage en enfance très émouvant qui conduit le lecteur à se prendre d'affection pour cette petite fille que l'on a hâte de retrouver dans un deuxième tome. Cet album a reçu le prix jeune public du meilleur album jeunesse du festival.

ÉDITIONS CASTERMAN
88 PAGES - 16 EUROS



CAPITAINE FRIPOUILLE

Le duo Alfred (invité d'honneur du festival) et Olivier Ka offre un récit de cape et d'épée à la fois drôle et édifiant. En ville, toutes les enseignes arborent le nom de Federico Jabot. Seule la librairie d'Ernesto et Fabiola résiste. Or le couple a contracté un prêt et si la dette n'est pas remboursée, la librairie Fellini deviendra la librairie Jabot. Le père de Fabiola, le fameux capitaine Fripouille, redresseur de torts invétéré, informé de la situation, débarque sans prévenir. Malgré les protestations de sa fille, qui craint le pire, le vieil aventurier élabore un plan pour empêcher Jabot de réaliser son rêve...

ÉDITIONS DELCOURT
24 PAGES - 14,50 EUROS

AGENDA EN SEPTEMBRE



Dégénération punk

LE 106

Mort bleue #2, convention de tatouage

Samedi 16 et dimanche 17.

Dégénération punk, concert et projection

Mercredi 20 à 18h30.

Burning Heads

Vendredi 22 à 20h.

Panama Bende

Samedi 23 à 20h.

Allta / The Geek X VRV

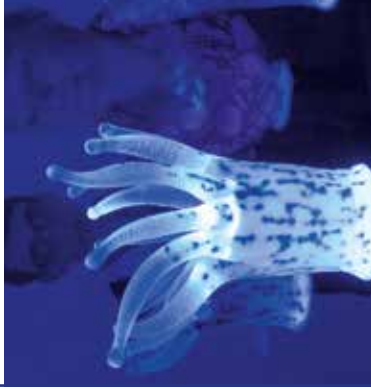
Samedi 30 à 20h.

www.le106.com

PANORAMA XXL

La grande barrière de corail

Samedi 16 et dimanche 17, week-end gratuit de découverte du nouveau panorama (voir page 6).



www.panoramaxxl.com

ZÉNITH

Florent Pagny
Vendredi 29 à 20h.

Les Choristes
Samedi 30 à 20h.

www.zenith-de-rouen.com



Florent Pagny

CIRQUE-THÉÂTRE D'ELBEUF

La Spire

Samedi 9 et dimanche 10 à 15h, quartier du Puchot.

Landscapes)#1

Samedi 9 et dimanche 10 à 16h, Elbeuf, plein air.

Je ne peux pas mourir
Samedi 9 et dimanche 10 à 17h30.

www.cirquetheatre-elbeuf.com



Je ne peux pas mourir



MAISONS DES FORÊTS

Le brame du cerf

Vendredis 8 et 15, forêt de Roumare, à partir de 8 ans, sur réservation au 02.35.52.93.20, à partir de 20h.

Le parc animalier en fête

Dimanche 10, parc animalier de Roumare, de 13h30 à 17h30, pique-nique possible à 12h.

Le martelodrome ou comment gérer sa forêt

Saint-Étienne-du-Rouvray, dimanche 17, à partir de 7 ans, sur réservation au 02.35.52.93.20, de 14h30 à 16h30.

Ces insectes qu'on ne peut pas encadrer !

Dimanche 24, Saint-Étienne-du-Rouvray, à partir de 10 ans, de 14h à 17h.

Leçon de chose, les arbres

Samedi 30, Saint-Étienne-du-Rouvray, à partir de 7 ans, sur réservation au 02.35.52.93.20, de 14h30 à 16h30.

Réservation obligatoire. Animations gratuites sauf indication contraire.

VISITES DÉCOUVERTE

Saint-Maclou de A à Z, samedi 9 à 10h.

Initiation olfactive, samedi 9 à 10h30.

Balade en Segway, samedis 9, 16, 23 et 30 à 11h.

Découverte du port en bateau, samedi 9, mercredi 13, samedi 16, mercredi 20, samedi 23 et samedi 30 à 14h30.

Ma vie de château, visite et goûter au château du Taillis à Duclair, samedi 9 à 14h30.

Rouen et ses trésors, tous les samedis à 15h.

Quartier Marcel-Lods à Sotteville-lès-Rouen, samedi 9 à 16h, gratuit, sans réservation.

Initiation au golf, dimanches 10 et 24 à 14h.

Ca carillonne à la cathédrale, dimanche 10 à 15h.

Rouen, le quartier de la gare, un souffle d'art déco, dimanche 10 à 15h.

Elbeuf, cité drapière, rdv jardin René-Youinou, dimanche 10 à 15h, gratuit, sans réservation.

Œnologie dans un lieu atypique, mardis 12 et 26 septembre à 19h.

Baptême poney, mercredis 13 et 27 à 14h et 17h.

Croisière promenade commentée, mercredis 13, 20, 27 à 14h30 et dimanche 24 à 16h30.



Visite guidée du cimetière monumental, jeudi 14 à 10h.

Atelier cuisine indienne, samedi 16 à 9h30.

Dîner croisière, samedis 16 et 23 à 20h30.

Croisière vers La Bouille, dimanche 17 à 11h.

Déjeuner croisière, dimanches 17 et 24, samedis 23 et 30 à 12h30.

Au fil du Robec, promenade commentée et visite d'Expotec 103, mardi 19 à 14h.

Nom de nom !, visite guidée, jeudi 21 à 10h.

Visite guidée de la chapelle Corneille, jeudi 21 à 18h.

Visite guidée du Donjon de Rouen, samedi 23 à 10h.

Visite guidée du Musée maritime, fluvial et portuaire, samedi 23 à 16h30.

Le Petit-Quevilly des années trente, rdv bibliothèque François-Truffaut, samedi 23 à 15h, gratuit, sans réservation.

Le Grand-Quevilly des années trente, rdv centre culturel Marx-Dormoy, dimanche 24 à 15h, gratuit, sans réservation.

Atelier initiation couture enfants, mercredi 27 à 14h30.

Atelier Pacific Vapeur, jeudi 28 à 15h.

Conférence, la modernité de Marcel Lods, Fabrique des savoirs, jeudi 28 à 18h30, gratuit, sans réservation.

À la table de Guillaume, déjeuner médiéval et visite guidée de l'abbaye de Jumièges, samedi 30 à 12h30.

Réservation obligatoire sur www.rouentourisme.com sauf indication contraire.

UN TEMPS D'AVANCE SUR LE TRAFIC

www.trafic-metropole-rouen.fr



CARTE DU TRAFIC
EN TEMPS RÉEL



ALERTES
SMS



ITINÉRAIRES
CONSEILLÉS



ASTUCES
MOBILITÉ

