



# LE MAG

LE MAGAZINE DE LA MÉTROPOLÉ ROUEN NORMANDIE



Le renouveau  
de l'industrie

n° 33 AVRIL 2018



métropole  
ROUEN NORMANDIE



Ce numéro est une publication de la Métropole Rouen Normandie.

Le 108 - 108, allée François-Mitterrand, CS 50589,  
76006 Rouen Cedex - Tél. 02.35.52.68.10 - Fax 02.35.71.25.95 -  
e-mail : mag@metropole-rouen-normandie.fr

Représentant légal Frédéric Sanchez Directeur de la publication Dominique Randon Directrice de l'information et de la communication externe Anne Bécherel Rédacteur en chef Michaël Gossent Rédaction Virginie Bonnet-Cadinot, Olivier Demiselle, Stéphanie Gerbi Mise en page Nicolas Carbonnier, Stéphanie Lejeune, Céline Voisin, Alexis Foucart Photo de couverture Jean-François Lange Impression Lenglet Imprimeurs Imprimé sur papier composé de fibres recyclées combinées à des fibres vierges PEFC issues de forêts gérées durablement. Tirage 255 000 ex.  
Dépôt légal avril 2018 ISSN 2106 9581  
Tous droits de reproduction réservés.

Si vous ne recevez pas le magazine, contactez Mediapost au 03 21 13 45 37.

Encore plus d'informations sur [www.metropole-rouen-normandie.fr](http://www.metropole-rouen-normandie.fr)

Suivez-nous sur twitter  
 @MetropoleRouenN

Rejoignez la page Facebook  
 **Métropole Rouen Normandie**



9

**AUX ARBRES !**  
Des œuvres monumentales seront exposées en forêt Verte en 2019.  
L'appel à candidatures est lancé.



20

**HILL AU SOMMET**  
Pro D2, le rugby en Normandie... Les ambitions de Richard Hill, manager général du Rouen Normandie Rugby.



33

**LE NATUREL EN BARRE**  
Lauréats Créactifs, Lucie et Clément produisent des barres céréales bio à partir de produits naturels.





# 13

## NOTRE ALIMENTATION EN QUESTION

La Métropole lance une grande réflexion pour l'élaboration d'un Plan d'alimentation territorial.



# 22

## DERNIERS TOURS DE PISTE

SPRING, le festival de cirque contemporain, se poursuit jusqu'au 18 avril dans la Métropole



# 38

## SORTEZ VOS AGENDAS !

Printemps de l'Aître, Donjon, Shaka Ponk...  
Notre sélection pour vos sorties.

# édito



Opéra, patinoire de l'île Lacroix, École des Beaux-Arts : la Métropole va prendre la responsabilité de ces trois équipements, uniques sur le territoire, fréquentés par des habitants de toute l'agglomération et au-delà, et qui jouent un rôle majeur pour notre attractivité. La Métropole va maintenant porter les projets de rénovation de la patinoire -

pour donner notamment au Rouen Hockey Élite un écrin à la hauteur de son niveau et de son palmarès -, de création d'une galerie d'exposition à l'École des Beaux-Arts, et elle accompagnera les ambitions de l'Opéra reconnu d'intérêt national.

La Métropole s'occupait déjà du Zénith, du 106 ou du Palais des Sports Kindarena : ces équipements sont des succès. Depuis 2015, elle a créé une dynamique pour prendre en charge la totalité des équipements et des espaces publics qui contribuent à la qualité de notre cadre de vie et à notre rayonnement : musées, stade Diochon, Aître Saint-Maclou... À chaque fois, elle lance des projets ambitieux, largement partagés avec les élus de Rouen et de toute la métropole, mais aussi avec la population grâce à des démarches de concertation qui se renforcent. Réaménagement du square Verdrel et du parvis de la gare, des places du marché à Sotteville ou à Duclair, restauration de l'Aître Saint-Maclou, rénovation du cœur médiéval de Rouen, du stade Diochon, du musée des Beaux-Arts, création d'un parc naturel urbain sur l'ancien hippodrome des Bruyères et d'un nouveau musée unique sur le site Beauvoisine, et des dizaines de chantiers dans toutes nos communes... : la Métropole est un accélérateur de projets.

Pourquoi les communes ont-elles décidé de se rassembler dans la Métropole ? Pour doter notre territoire d'un puissant outil d'action publique. La Métropole est ainsi devenue notre maison commune ; grâce à une gestion rigoureuse, elle va pouvoir investir 1,5 milliard d'euros au cours de la prochaine décennie – un effort sans précédent - pour moderniser nos services publics et notre territoire, et ainsi relever avec succès les défis du redressement économique et de l'emploi, de l'attractivité et de la qualité de vie.

*Très chaleureusement à vous,  
Frédéric Sanchez*

PRÉSIDENT DE LA MÉTROPOLE ROUEN NORMANDIE

# Les nouvelles modes du sport



Jeux de balle, de glisse ou d'adresse... Vous croyiez tout connaître du sport! Pas sûr. Enfilez vos baskets, nous vous emmenons à la découverte de sports méconnus qui se pratiquent à deux pas de chez vous.

1

**Bons aux rebonds** Comme au tennis, les joueurs de chaque côté du terrain passent la balle au-dessus du filet pour gagner le point. Comme au squash, ils utilisent les rebonds sur les murs pour plus de stratégie. Mélange ludique de ces deux sports de raquette, le padel est aussi plus accessible. Envie de tester? Réservez un terrain au Padel Arena d'Isneauville, l'un des rares centres de padel normands.

[www.padel-arena.com](http://www.padel-arena.com)





2

### 2 Le roller au féminin

Look à la mode rockabilly, punk et pin-up... Du haut de leurs patins, ces filles-là ne (se) défilent pas. Elles pratiquent le roller-derby. Le but: pour la jameuse (attaquante), franchir les bloqueuses adverses; pour les autres, bloquer la jameuse opposée. Ici, on connaît Drakk'Arrd (Rouen et Maromme), et l'équipe N2 des Veuves Noires (Canteleu et Saint-Pierre-lès-Elbeuf).

**f** @lesveuvesnoires

**f** @ARRD76

### 3 Un foot à 18 trous

Direction le green, on vous propose une partie de footgolf, ou comment jouer au golf avec un ballon de foot. Finalistes de la première coupe de France

des clubs, les cerfs du Rouen Métropole Footgolf Club ont repris le championnat.

**f** @RouenMetropole-FootgolfClub

### 4 Dans l'air...

Deux équipes sur un terrain de foot, de hand ou la plage, et un frisbee... vous obtenez l'Ultimate Frisbee, sport mixte, fairplay et sans contact dont le but est d'emmener le disque dans la zone adverse. Champions de Normandie l'an passé, les Power Rouengers s'entraînent à Bonsecours et Rouen!

**f** @PowerRouengers

### 5 En selle

Calqué sur le polo à cheval, sans cheval, le polo-vélo est un sport qui se pratique depuis plus d'un siècle en

France et depuis 65 ans à Saint-Pierre-de-Varengville! Champion de France et premier de la coupe d'Europe à plusieurs reprises, le club des Pédales Varengvillaises compte deux équipes.

**f** Polo Vélo Varengvillais

### 6 À la mode d'Harry

Fans d'Harry Potter, vous pensiez que le Quidditch était réservé aux apprentis sorciers? Balle, cerceaux, balais volants fictifs et boule jaune en guise de vif d'or... et si vous tentiez le Quidditch moldu? Entraînement le lundi soir à Saint-Étienne-du-Rouvray avec les Rouen Skrewts.

**f** @Rouen Muggle Quidditch



4



5



6



# Culture : mobilisation générale !

Candidate pour devenir  
capitale européenne  
de la culture en 2028,  
la Métropole organise  
une grande rencontre  
publique le 11 avril.







La Métropole bénéficie d'une offre culturelle riche et exceptionnelle, jugez-en : un patrimoine naturel et architectural offrant balades et visites, des équipements rayonnant au-delà de ses frontières (musées, Historial Jeanne d'Arc, Panorama XXL, Zénith, Cirque-Théâtre d'Elbeuf, 106, Centre dramatique national, Opéra...), un réseau de bibliothèques-médiathèques bien développé, des rendez-vous artistiques et populaires à succès (festivals SPRING, Graines de jardin, VivaCité, Livre de jeunesse, NormandieBulles...), des créateurs talentueux... C'est sur ces équipements et ces acteurs culturels que va s'appuyer la démarche de la Métropole afin d'être désignée Capitale européenne de la culture en 2028.

2028 ? L'échéance peut paraître éloignée... elle ne pourra pourtant devenir réalité sans une mobilisation collective du territoire,

condition nécessaire pour réussir dans ce grand dessein qui représente une opportunité formidable pour entraîner et transformer notre territoire. La Métropole Rouen Normandie organise ainsi une première grande rencontre publique autour de cette candidature, le mercredi 11 avril à 18h30 au 106. Cette soirée en mode « retour d'expérience » s'articulera autour de témoignages et d'éclairages apportés par des acteurs impliqués dans des précédentes capitales européennes en France et à l'étranger. Est déjà par exemple annoncé Jean-François Chougnat, ancien directeur de Marseille Provence 2013, Président du MuCEM.

Un moment privilégié pour apprendre et débattre ensemble, auquel s'associent les grandes collectivités dont la Région Normandie, le Département de Seine-Maritime et la Ville de Rouen. ■

## Un effet sur le long terme

Lancé en 1985 avec Athènes, le **programme Capitale européenne de la culture** permet, depuis la réforme du mode de désignation en 2014, de mettre en avant, pendant l'année civile, deux villes choisies par l'Union européenne (une dans un pays de l'Europe des 15, une dans un pays de l'élargissement). La ville désignée propose un programme de manifestations culturelles exceptionnel. La mobilisation du territoire et l'exposition internationale dont il bénéficie ont des effets positifs sur le développement culturel et territorial, bien au-delà de l'année en question. Des grandes capitales européennes ont bénéficié de ce programme, mais aussi des villes plus modestes (Thessalonique, Weimar, Bergen, Bologne, Cork...). En France, on a oublié que Paris fut capitale en 1989, mais on se souvient du grand succès de Lille 2004 et des dimensions de Marseille-Provence 2013.

**Le prochain tour réservé à une ville française est prévu en 2028.**

La Métropole Rouen Normandie, Bourges, Montpellier et Clermont-Ferrand se positionnent. La ville retenue sera connue fin 2023, ce qui lui laissera quatre années pour préparer son programme.

## LE TRANSPORT POUR TOUS

Du nouveau pour Handistuce. Le service de transport spécialisé pour les personnes à mobilité réduite compte quatre véhicules neufs supplémentaires. Il s'agit de minibus, équipés (l'un d'un haillon électrique, les autres de rampes d'accès), réservés aux personnes en fauteuil roulant ne pouvant emprunter les lignes habituelles du Réseau Astuce. Le transport s'effectue de porte à porte et à la demande, 7 jours sur 7, pour des déplacements privés, professionnels et de loisirs, à l'exception des soins médicaux. En 2017, plus de 4 200 voyages ont ainsi été effectués. Le nouvel espace Handistuce, plus spacieux et agréable, vous accueille désormais au sein de l'agence Astuce « Théâtre des Arts » à Rouen.

[www.reseau-astuce.fr](http://www.reseau-astuce.fr), 02 32 08 30 57 ou 02 32 96 51 51 (pour le secteur d'Elbeuf).



## Aides agricoles : déposez vos dossiers

Vous portez un projet qui développe les filières courtes et durables ? Présentez-le à l'appel à projets agricoles de la Métropole. Vous avez jusqu'au 2 mai pour déposer un dossier. Les projets doivent agir en faveur de la protection des ressources en eau sur les aires d'alimentation de captage ou en faveur des circuits courts sur le territoire de la Métropole. Les aides sont destinées à l'achat de matériel neuf ou d'occasion, à la construction ou la réhabilitation de bâtiments agricoles et sous certaines conditions à l'acquisition de foncier agricole.

[www.metropole-rouen-normandie.fr](http://www.metropole-rouen-normandie.fr)



## Et Hop en Corse!

Vous rêvez de partir sur l'Île de Beauté cet été? La compagnie HOP! filiale d'Air France a ouvert à la vente ses vols saisonniers vers la Corse au départ de l'aéroport Rouen Vallée de Seine. Les premiers décollages auront lieu le 30 juin et se poursuivent tous les samedis jusqu'au 29 septembre. Des liaisons vers Bastia seront également disponibles cet été via Lyon les lundis, mercredis et vendredis.

[www.rouen.aeroport.fr](http://www.rouen.aeroport.fr) - [www.hop.com](http://www.hop.com), [www.airfrance.fr](http://www.airfrance.fr)

### en chiffres

# 250

C'est le nombre de recruteurs présents au forum Emplois en Seine, les 12 et 13 avril au Parc Expo de la Métropole. Ce forum s'adresse à tous les actifs mais aussi aux étudiants et lycéens. L'occasion idéale de rencontrer un maximum d'employeurs en un minimum de temps, et bien sûr de postuler aux CDI, CDD, emplois d'avenir, stages et formations en alternance, emplois saisonniers proposés. Mettez toutes les chances de votre côté en vous préparant comme pour un entretien d'embauche. Le jour J, soignez votre présentation et munissez-vous de plusieurs CV.

[www.emploisenseine.org](http://www.emploisenseine.org) - De 9 h à 17 h 30.  
Entrée libre et gratuite.



## VOTRE PORTRAIT SUR LA CATHÉDRALE !

Les projections monumentales sur la cathédrale feront leur retour le 15 juin, avec un double spectacle chaque soir jusqu'au 22 septembre. Pour cette 6<sup>e</sup> édition, le public retrouvera *Vikings* et *Guillaume-le-Conquérant*. Vous pouvez participer d'une manière originale au tableau final du spectacle *Fiers et Conquérants*. Vous avez jusqu'au 15 mai pour vous rendre sur le site de la Métropole et envoyer un selfie, seul ou à plusieurs. Vous rejoindrez ainsi l'arbre généalogique de Guillaume-le-Conquérant. Si vous êtes sélectionné, vous deviendrez alors un des héros de cette nouvelle édition de Cathédrale de lumière.

[www.metropole-rouen-normandie.fr](http://www.metropole-rouen-normandie.fr)





## Intéressé ?

Vous avez jusqu'au 22 juin pour soumettre vos projets. Infos et dossiers de candidature téléchargeables en ligne, [www.metropole-rouen-normandie.fr/la-foret-monumentale](http://www.metropole-rouen-normandie.fr/la-foret-monumentale)

# Forêt cherche

# œuvres monumentales

**La Métropole présente « La Forêt Monumentale », un projet d'exposition d'art monumental qui débutera en septembre 2019 en Forêt Verte. Et lance un appel à candidatures.**

Trolls géants, lapins hors normes... Quelles créatures s'empareront prochainement de nos forêts ? La Métropole, avec l'Office National des Forêts, lance un appel à candidatures pour son projet d'exposition d'art monumental et ludique qui débutera en septembre 2019 pour trois ans en Forêt Verte. Ce projet baptisé « La Forêt Monumentale » propose la création d'un parcours de 8 à 12 œuvres monumentales dans

cette forêt située sur Houpeville, Mont-Saint-Aignan et Bois-Guil-laume. La boucle d'environ 4 km permettra aux visiteurs de (re) découvrir autrement la forêt grâce

**Un parcours ludique en forêt**

à une mise en scène de la nature, mais aussi de proposer une nouvelle attraction, ouverte à tous et visitable 7 jours sur 7 et toute

l'année. Les artistes sont invités à apporter leur sensibilité et leur regard sur le territoire et son patrimoine forestier à travers leurs propositions. Le concours est ouvert, au national et à l'international, à toute personne ou collectif proposant un projet et une démarche artistiques répondant aux critères et objectifs de l'événement. Une attention particulière sera apportée aux talents locaux. Alors nos forêts vous inspirent ? ■

# Rouen, une inconnue familière

Le développement économique d'un territoire se construit aussi sur la représentation de ses atouts. C'est cette perception de Rouen et sa Métropole que l'agence de développement économique Rouen Normandy Invest a souhaité évaluer à travers une enquête réalisée fin 2017 par l'Ifop.



## Une connaissance floue



**94 %**  
ne situent pas Rouen  
en Normandie.



**40 %**  
pensent  
la Métropole  
plus petite.

Si le nom de Rouen est familier pour **94% des Français**, ils ont une représentation floue et superficielle du territoire : 1/3 des actifs ne situent pas Rouen en Normandie et environ **40% des répondants** considèrent que la Métropole rouennaise est de taille similaire à des agglomérations telles que Tours, Angers ou Dijon (200 000 à 300 000 habitants).



En réalité, avec près de 500 000 habitants, notre territoire est la 9<sup>e</sup> Métropole de France par la taille. Le bassin de vie de Rouen représente quant à lui 700 000 habitants, près de 300 000 emplois et 255 000 hectares.





## Mais un a priori positif



**65%**  
une bonne image  
de Rouen.



**84 %**  
y voient un riche  
patrimoine.

**65% des Français** ont une bonne image de Rouen. **84%** pensent que le territoire possède un riche patrimoine historique et architectural, **81%** qu'il est agréable de fréquenter les bords de Seine et **80%** le trouvent accessible et bien desservi. Sans surprise, ils y voient le climat humide et pluvieux (pour **77%**), et une ville polluée (pour **41%**).



La propension à dire du bien au sujet de Rouen s'avère significativement plus élevée parmi les personnes ayant des proches (59%), des connaissances précises (53%) ou déjà séjourné (47%) sur le territoire... La Métropole rouennaise gagnerait donc à être connue !

Et si vous n'habitez pas dans la Métropole rouennaise, quelle image auriez-vous de Rouen et de son territoire ? C'est la question que s'est posée l'agence de développement économique Rouen Normandy Invest. Fin 2017, l'Ifop réalise pour elle une étude d'image et de notoriété de Rouen et son territoire afin de mesurer l'adéquation entre la réalité et les perceptions extérieures. Au total, plus de 4 000 personnes (1 008 Français hors départements de Seine Maritime et de l'Eure, 1 000 Franciliens, 2 000 actifs et 102 journalistes) sont ainsi interrogées en France autour de trois axes : le niveau de connaissance du territoire, son image globale et son attractivité économique et territoriale. Un regard extérieur, jusqu'alors jamais évalué, qui apporte de nombreux enseignements. L'objectif à terme : dégager un plan d'actions afin de promouvoir efficacement notre territoire. ■



## Et un potentiel d'attractivité



**50 %**  
des actifs voient  
l'automobile comme  
un secteur de poids.



**60 %**  
considèrent  
l'industrie comme  
secteur principal.

Seulement **44% des journalistes** et **50% des actifs** considèrent l'automobile comme un secteur de poids dans l'économie locale. Pour près de **60%** des répondants, elle repose avant tout sur l'industrie. Près d'une personne sur deux pense qu'il n'y a pas beaucoup de possibilités d'emploi.



Malgré cette vision parcellaire du tissu économique rouennais, plus de la moitié des actifs déclarent envisager s'installer sur le territoire si un emploi intéressant leur était proposé. Et une large majorité des répondants sont enclins à visiter Rouen dans un avenir proche.



## LA NATURE EN PÂTURE

Réduction des déchets végétaux, des coûts, des nuisances sonores liés aux engins mécaniques, développement de la biodiversité... l'écopâturage est une solution alternative de gestion écologique des milieux naturels aux nombreux atouts, que la Métropole valorise sur son territoire. Elle s'appuie pour cela sur des propriétaires d'animaux volontaires afin d'entretenir certains de ses espaces naturels via du fauchage ou du pâturage à vocation écologique. Toute l'année, de nouveaux sites sont ainsi mis gratuitement à la disposition d'éleveurs, associations ou particuliers intéressés. Les terrains disponibles sont consultables en ligne. On en compte actuellement vingt-cinq situés dans douze communes de la Métropole.

[www.metropole-rouen-normandie.fr](http://www.metropole-rouen-normandie.fr)

## Journées du Matrimoine : Participez !

Artiste, étudiant, professionnel ou citoyen, vous avez un projet qui valorise les femmes du passé, artistes et intellectuelles ? Participez jusqu'au 30 avril à l'appel à projets des Journées du Matrimoine en Normandie, proposé par l'association HF Normandie et soutenu par la Métropole. L'idée : réhabiliter la mémoire des créatrices et la transmission de leurs œuvres à travers expos, spectacles, concerts... Les propositions artistiques et actions culturelles retenues seront visibles lors des Journées du patrimoine les 15 et 16 septembre.

[www.matrimoine.fr](http://www.matrimoine.fr)  
[www.facebook.com/hfnormandie](https://www.facebook.com/hfnormandie)

## L'insertion par les marchés publics

La Métropole s'est engagée à favoriser l'emploi des publics en difficulté en utilisant la commande publique comme levier d'action. C'est pourquoi la Métropole a signé une convention avec l'URSSAF le 21 mars (notre photo de la signature : Olivier Dervilliers, directeur régional de l'URSAFF, et Frédéric Sanchez, Président de la Métropole). La collectivité s'engage à accompagner l'URSSAF dans la mise en place des clauses d'insertion. À ce jour, près d'un million et demi d'heures d'insertion ont été réalisées par la Métropole via des marchés intégrant des clauses d'insertion, soit 937 équivalents temps plein.



## VIVE LES SPORTS !

Les Rendez-vous sport de la Métropole reviennent plus ambitieux en 2018. Première nouveauté, les danses de salon : Salsa, Cha-cha, Kuduro ou Charleston, au Kindarena, le 2<sup>e</sup> ou 3<sup>e</sup> vendredi du mois, de 18h à 19h30. Au Trait, les cours de danse sont proposés un mercredi par mois à 19h à la salle Guy-de-Maupassant. Autre nouveauté de l'année : les Rendez-vous sport dans les trois golfs du territoire, Bois-Guillaume, Mont-Saint-Aignan et Jumièges, le 1<sup>er</sup> vendredi du mois. Les séances sportives plébiscitées les années précédentes sont reconduites : zumba (combinée le 9 avril à une séance exceptionnelle de krav maga) et pilates au Kindarena, Urban Training sur les quais rive gauche à Rouen, et sont étendues à d'autres territoires ! Elbeuf et Le Trait accueillent donc une séance mensuelle d'Urban Training. La zumba est proposée à Elbeuf. Toutes les activités sont mensuelles, gratuites, ouvertes à tous sans inscription et encadrées par des éducateurs professionnels.

**f** Rdv sports  
 de la Métropole Rouen  
 Normandie





# Le local au menu



**La Métropole lance, avec ses partenaires, un Projet Alimentaire Territorial, afin de repenser les modes de consommation au niveau local.**

Pour la santé, l'environnement et l'économie du territoire, les bienfaits du manger local ne sont plus à prouver. Des initiatives pour rapprocher production et consommation fleurissent. La Métropole lance une grande réflexion pour l'élaboration d'un Projet alimentaire territorial (PAT) en concertation avec les acteurs économiques, communes et habitants du territoire. L'idée : créer un projet collectif d'ici juin 2019, visant à

développer un système alimentaire territorial et structurer l'économie agro-alimentaire. Cette démarche, lauréate de l'appel à projets national PNA (Programme National

## Un projet collectif

Alimentaire), s'inscrit dans la dynamique engagée en 2012 par la collectivité qui accompagne les agriculteurs dans leurs chan-

gements de pratiques, et plus largement dans celle de la COP21 locale. Dans un premier temps, un état des lieux de la production agricole locale et du besoin alimentaire en termes de consommations individuelle et collective sera réalisé. Box de produits fermiers au Marché d'Intérêt National, ferme permacole au Parc des Bruyères, approvisionnement des restaurants scolaires... autant de projets au cœur des réflexions à venir. ■



Industrie :

# l'ère du renouveau

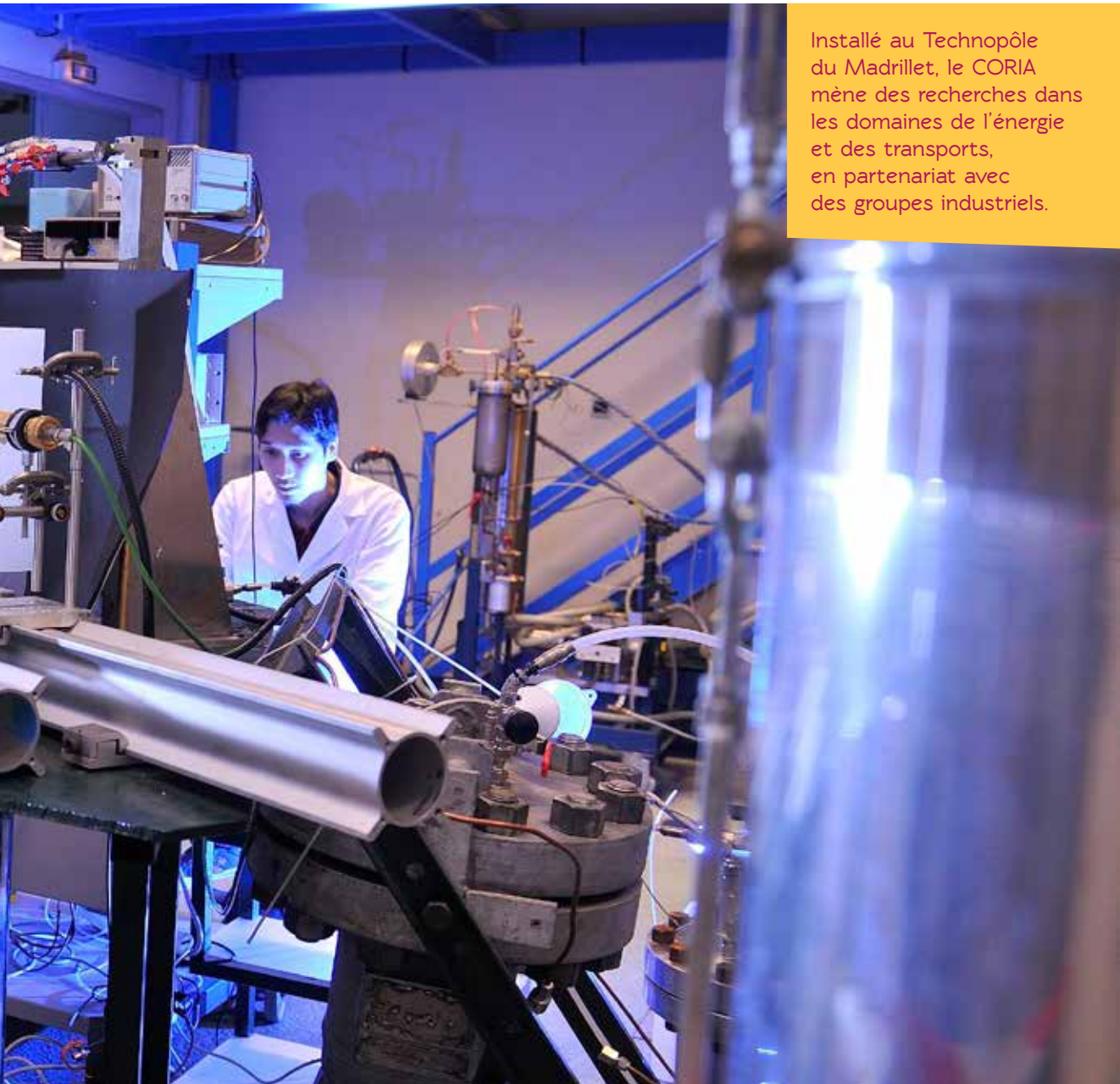
**L'investissement, l'activité, l'emploi, l'innovation et même le moral... tous les indicateurs sont au vert et le confirment : le redressement industriel est une réalité pour notre territoire. Un début de reprise à consolider.**

L'industrie a fortement souffert de la crise économique de 2008, entraînant la disparition de certaines entreprises fragiles, quand les plus solides faisaient le dos rond, réduisant les charges, les stocks et les investissements... Alors que la reprise économique s'installe, l'enjeu pour un territoire industriel comme la Métropole est d'en bénéficier pleinement. Profitant d'une amélioration de la conjoncture internationale et soutenue par des politiques volontaristes aux niveaux national et local, l'industrie montre des signes

de redressement : les investissements – notamment dans l'innovation – sont en nette hausse (du jamais vu depuis 2009 selon la Banque de France), et l'activité reprend avec des carnets de commande qui se remplissent et des taux d'utilisation des capacités productives dépassant 80%. Les effets sur l'emploi se font déjà sentir et devraient se renforcer : les intérimaires (+10% en un an) et les cadres profitent d'abord de l'appel d'air.

Ce qui a été détruit par la crise ne sera pas forcément reconstruit avec la reprise : les





Installé au Technopôle du Madrillet, le CORIA mène des recherches dans les domaines de l'énergie et des transports, en partenariat avec des groupes industriels.

entreprises doivent nécessairement muter pour s'adapter à la nouvelle économie. Des économistes n'hésitent d'ailleurs pas à parler de « nouvelle révolution industrielle » liée notamment à la diffusion du numérique. Il ne s'agit pas de tourner le dos à notre héritage industriel : puissant pôle de rang national, la Métropole conserve des savoir-faire, des groupes industriels solides et des PME dynamiques dans des domaines majeurs comme l'automobile, la pharmacie, la chimie, l'agroalimentaire, l'aéronautique... Il s'agit de mettre

en place de nouveaux modèles et de nouveaux systèmes alliant innovation technologique et innovation par les services afin d'entrer dans

### Profiter à l'économie locale

le cadre global de réinvention des villes, respectueux de l'environnement, des ressources, de la sécurité. Cette révolution industrielle, forcément adossée à la digitalisation, se met

en place sur notre territoire. Partenaires, les collectivités – au premier plan la Région et la Métropole – proposent des solutions d'installation, de développement, du soutien à l'investissement. Renault expérimente à Cléon l'usine du futur et l'écosystème 4.0, qui associe grands donneurs d'ordres et PME du territoire pour créer synergies et emplois. Une nouvelle conception des relations économiques qui dépasse chaque filière pour profiter à l'économie locale tout en développant l'attractivité du territoire. ■



## Investissement record pour Masselin



**Ressorts Masselin (150 salariés)** investit 3,6 millions d'euros pour développer et adapter son site historique, à Petit-Quevilly. Le nouveau bâtiment de 1 300 m<sup>2</sup> s'élève à côté du cimetière, tout près du stade Robert-Diochon. Quatre machines neuves, conçues en France et pour l'une en Belgique, seront installées en mai. « *L'objectif est de faire des barres le 30 juin* », souligne Olivier Masselin, directeur commercial. Les barres de torsion anti-roulis équiperont les trains et véhicules militaires de clients comme Hitachi, Bombardier, Renault Trucks Défense... « *Même si le ressort de compression hélicoïdal représente toujours 80% de notre activité, nous avons de plus en plus besoin de fournir des barres de torsion pour les trains et les véhicules militaires*, reprend Olivier Masselin. *Cet investissement de 3,6 millions d'euros, qui représente 20% de notre chiffre d'affaires, c'est du jamais vu !* »

L'origine de l'entreprise remonte au 19<sup>e</sup> siècle : M. Lamy crée une entreprise de ressortier à Elbeuf. Les vrais débuts de Masselin datent de 1933 quand Robert Masselin rachète l'entreprise. « *Mon arrière-grand-père était un visionnaire : il a acheté le terrain que nous occupons toujours pour transférer et développer son entreprise en 1939. Et il a investi pour faire du ressort à chaud.* »



**Laurence Valliot Dancel,**  
Direction  
territoriale 76  
de Pôle Emploi



**Quelle est la tendance de l'emploi dans l'industrie, pour la Métropole ?**

On peut parler de reprise, même si elle est encore ténue en matière d'emplois et de visibilité, c'est-à-dire créations de postes. En 2017, les offres d'emploi diffusées dans les communes de la Métropole représentent 15,8% des offres diffusées en Normandie dans le domaine de l'industrie. Les offres durables (CDI ou CDD de + 6 mois) sont plus nombreuses dans la Métropole (49%) qu'en Normandie (44,7%). La reprise dans la Métropole est importante car le poids de la Métropole est important dans la région, qui est elle-même la troisième région industrielle de France.



**La demande d'emploi est-elle prête à faire face aux besoins des entreprises ?**

L'industrie qui redémarre a besoin, rapidement, de main d'œuvre qualifiée. Le territoire doit proposer des solutions aux entreprises. Sinon, le risque est de voir les entreprises aller chercher leur main d'œuvre qualifiée ailleurs. Les équipes de Pôle Emploi travaillent, en collaboration avec les entreprises, pour proposer des offres de formation adaptées, collectives ou individuelles, parfois même proposées à l'intérieur de l'entreprise. Les demandeurs d'emploi peuvent bénéficier sur le territoire de la Métropole d'une offre de formation très complète et de l'ensemble des mesures et dispositifs pour accéder à l'emploi, et plus particulièrement dans l'industrie. Pour construire un parcours vers les métiers de l'industrie, il faut se rapprocher des agences pôle Emploi du territoire. Finalement, il n'y a rien de complexe sur notre territoire, du moment que nous sommes capables de répondre rapidement aux besoins.



# Un territoire en reconversion

Le redressement industriel passe par l'implantation de nouvelles activités. La priorité de la Métropole est de réindustrialiser des friches, comme Seine-Sud à Saint-Étienne-du-Rouvray et Oissel, ou le site Petroplus à Petit-Couronne, qui bénéficie toutes deux d'une excellente desserte par le fleuve, le rail et la route. Ce qui présente le double intérêt d'éviter de consommer des espaces naturels ou agricoles et de redynamiser – à tous les niveaux – des secteurs en déshérence.

## Ex-site Petroplus

L'ancienne raffinerie fait l'objet d'opérations lourdes de déconstruction et dépollution, afin de proposer des parcelles à de nouvelles activités. Plus de 50 000 tonnes d'installations et d'équipements métalliques ont déjà été traitées, plus de 55 000 kg de déchets d'amiante évacués en centre agréé. Près de 25 000 tonnes de déchets résiduels pétroliers ont déjà été traités. Les travaux d'inspection, de pompage et/ou d'écrémage s'intensifient, sous l'effet de la demande croissante de fonciers émanant d'investisseurs projetant de s'implanter sur le site. À proximité, la zone tertiaire, comprend notamment le Pôle d'Innovation des Couronnes, le bâtiment administratif Valgo, les agences Valgo spécialisées dans les travaux de retrait d'amiante et de dépollution intervenant sur le territoire du nord-ouest de la France, et diverses entreprises de prestations de services. Plus de 200 emplois directs sont en activité à ce jour sur le site, et 50 personnes interviennent pour le compte d'entreprises extérieures travaillant sur le chantier de reconversion de la raffinerie. Au terme de la reconversion, plus de 600 emplois directs seront créés sur l'emprise de l'ex raffinerie.

## Seine-Sud

Avec sa réserve foncière totale de 300 hectares, cet immense secteur situé le long de la Seine à Oissel, Saint-Étienne-du-Rouvray et Sotteville-lès-Rouen constitue un projet d'aménagement d'ampleur nationale. Deux premières zones d'activités vont entrer en aménagement en 2019 : Le Halage (15 hectares) qui sera dédiée à des activités industrielles (parcelles de 10 000 m<sup>2</sup> et plus), et La Sablonnière (25 hectares), pour des activités mixtes, industrielles ou de services à l'industrie (parcelles de 3 000 à 10 000 m<sup>2</sup>). En parallèle, la Métropole poursuit les réflexions et les études pour les autres secteurs de Seine-Sud.



Vincent  
Laudat,  
Président de  
la Chambre de  
commerce et  
d'industrie Rouen  
Métropole



## Comment se porte le secteur industriel dans la Métropole ?

Les investissements, les chiffres d'affaires, les exportations et les effectifs sont en hausse. C'est la première fois depuis la crise de 2008 que ces quatre indicateurs sont positifs. Le taux d'utilisation des outils de production dépasse 80%, c'est le signe qu'il faut investir. La défaillance d'entreprises chute de 20% en un an au tribunal de commerce, du jamais vu. Alors oui, ça va beaucoup mieux ! Je le ressens également en tant que chef d'entreprise. Le dynamisme industriel est particulièrement important pour un territoire comme le nôtre car nous sommes génétiquement plus industriels que les autres.



## Quel est l'avenir de l'industrie sur notre territoire ?

Au niveau national, nous devons rééquilibrer la balance commerciale et rattraper ce déficit commercial de 60 milliards d'euros. On n'a pas le choix. La clé, c'est l'export de produits manufacturés. Nous devons développer les partenariats pour aider les PME à exporter. Notre force, ici, c'est que notre industrie n'est pas monolithique. Elle s'est diversifiée dans l'automobile, l'aéronautique, l'énergie, la chimie, l'agroalimentaire... Et elle évolue : l'entreprise prend de plus en plus conscience qu'elle est intégrée au sein d'un écosystème avec une partie sociétale, culturelle. Une entreprise n'est pas hors-sol, elle participe au développement global de son territoire. Les jeunes collaborateurs se positionnent maintenant en fonction de leur projet de vie.



## Renault, 60 ans d'histoire à Cléon

C'est une usine tournée vers le futur, l'innovation et la réussite qui va célébrer en 2018 son sixième anniversaire. L'histoire de Renault à Cléon débute en effet en 1958, le 2 septembre. À l'époque, Renault s'implante à Cléon pour fabriquer des boîtes de vitesses. 36 ouvriers arrivent dans le bâtiment G. L'usine passe rapidement la seconde et lance la production de moteurs dont deux – bien connus des collectionneurs – prendront même le nom de leur site de production : le « Cléon-Fonte » et le « Cléon-Alu ». Dépendante de l'état du marché de l'automobile et de la santé du groupe Renault, l'usine de Cléon a compté jusqu'à 9 000 emplois, a subi des crises économiques et sociales difficiles.

Toujours en concurrence avec les autres sites du constructeur, Renault Cléon a renforcé ses positions au cours des dernières années, notamment en étant choisie pour fabriquer le moteur électrique de la marque.

## L'usine du futur : c'est pour maintenant !

**Reboosté par la fabrication du moteur électrique, Renault Cléon sort de son usine et même de la filière automobile pour participer au développement du territoire.**

Le constructeur français est fortement impliqué dans le projet de véhicule électrique autonome, Rouen Normandy Autonomous Lab, bientôt en test sur nos routes.

Le site de Cléon s'est par ailleurs engagé dans l'« usine du futur ». Cette démarche comprend l'avènement du digital au sein des process (robot collaboratif, maintenance connectée...), mais aussi la connectivité avec les partenaires (clients, fournisseurs, sous-traitants...) et les collaborateurs. « C'est en mettant en place cette usine du futur, en nous ouvrant aux entreprises du secteur, que s'est développée l'idée de l'écosystème 4.0, explique Fabrice Henry, chef de département en charge de

la performance économique et du développement économique de Renault Cléon. *Nous sommes situés dans un territoire très puissant doté de fortes compétences : il existe d'énormes opportunités pour accroître notre activité. Comment faire pour, tous ensemble, augmenter le PIB local ?* »

En créant un réseau entre les grands donneurs d'ordres et les PME, l'écosystème 4.0 permet aux entreprises locales de partager des informations, des besoins, des compétences, et de l'activité. « *La priorité, c'est utiliser les ressources du territoire pour répondre aux besoins*, reprend Fabrice Henry. *Et si ces ressources n'existent pas ici, allons les chercher ailleurs et tentons de les faire s'implanter chez nous.* »

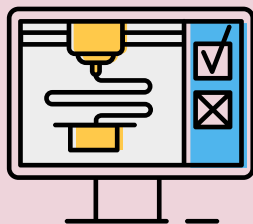
Outre Renault, les plus grands noms de l'industrie locale s'impliquent dans l'écosystème 4.0, avec le soutien de la CCI et de la Métropole : Thalès, BASF, Bouygues, EDF, Koyo, Thalès, Lubrizol, Sanofi, Zodiac, Andritz...



# Grands établissements, grands investissements

En réalisant des investissements importants sur leurs sites de la Métropole, les grands groupes industriels participent au redressement industriel du territoire, offrent des postes à la main d'œuvre locale, des formations et des débouchés aux jeunes, créent de l'activité au bénéfice de leur réseau de sous-traitants.

Premier employeur de la Métropole dans le secteur industriel, **Renault Cléon** (3 304 salariés) va créer cette année 230 postes (200 CDI, 30 CDD) ainsi que 145 places d'apprentis. Il s'agit principalement de postes d'opérateurs de fabrication ou de logisticien ou de conducteurs d'installations. Depuis 2015, Renault aura ainsi embauché 888 collaborateurs (758 CDI, 130 CDD).

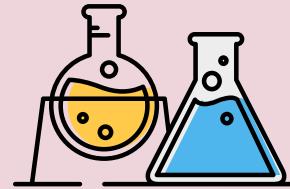


**Aspen** (720 salariés) va investir 100 millions d'euros et créer 100 emplois sur son site de Notre-Dame-de-Bondeville dans les trois années à venir. Le groupe sud-africain va doter le site - qu'il considère comme son « fleuron industriel » - d'un nouvel atelier de production de principe actif (10 millions), d'une troisième ligne de remplissage seringues très haute cadence (25 millions) et d'un nouveau bâtiment intégrant cinq lignes de fabrication d'anesthésiques (65 millions).

À Saint-Aubin-lès-Elbeuf, le site **BASF** (245 emplois) vient de lancer la production d'un nouveau produit phytosanitaire dans un nouvel atelier inauguré fin 2017. Cette nouvelle solution, Inscalis, est destinée à protéger les cultures contre les insectes.

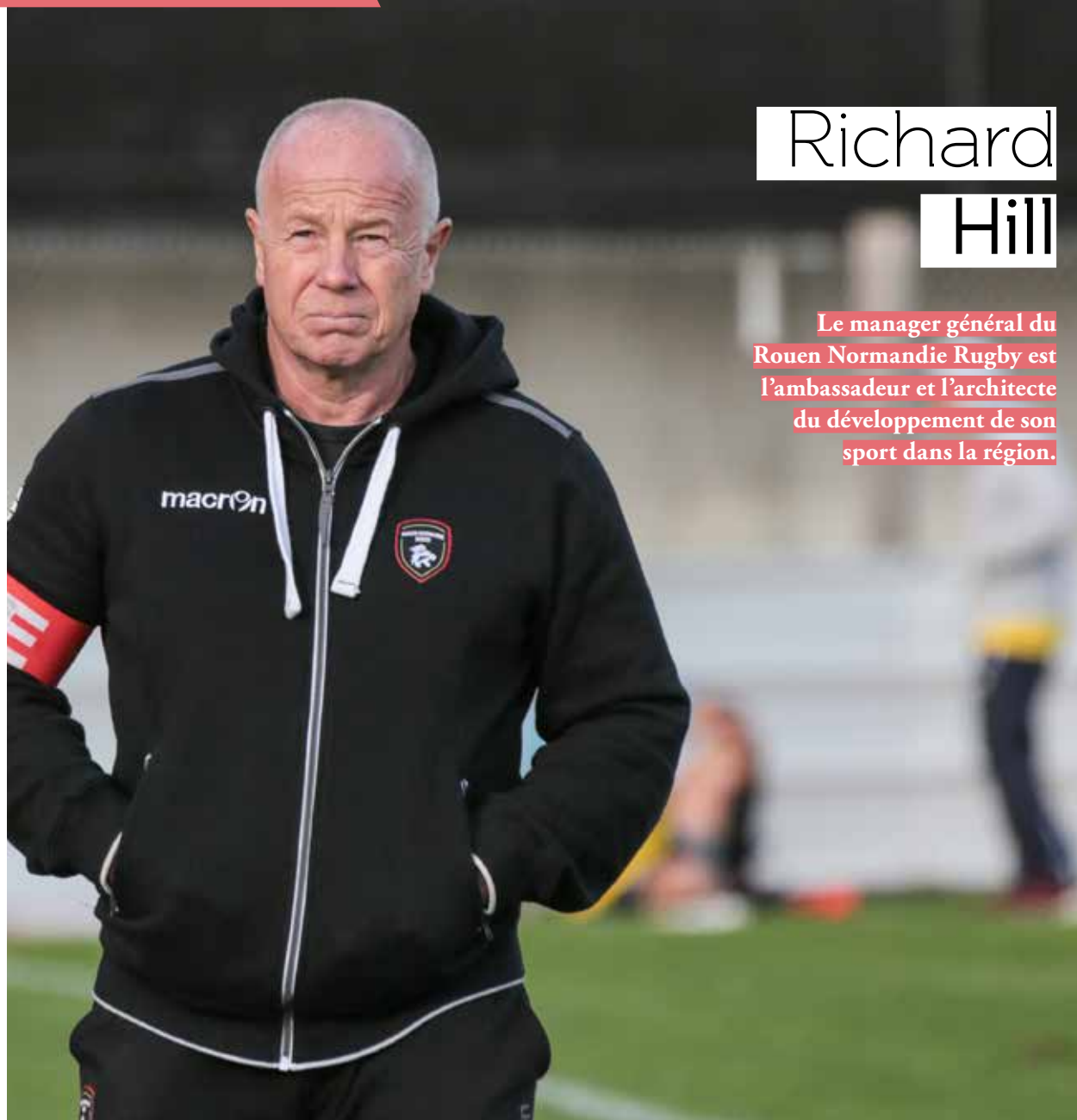
À Grand Quevilly, **Borealis** (production de fertilisants solides, 369 salariés) s'apprête à investir 25 millions d'euros dans des solutions logistiques pour atteindre son objectif de 500 000 tonnes de ventes à l'export par an. Le groupe dont le siège est à Vienne, en Autriche, a déjà investi récemment pour renforcer ses unités de production, en parallèle à d'importants travaux de rénovation du quai pris en charge par la Région et Haropa Port de Rouen. Des investissements publics/privés coordonnés qui profitent à l'ensemble du territoire.

Spécialisé dans la production de médicaments traitant la douleur et les addictions, le site de Grand Quevilly (306 salariés) du groupe **Ethypharm** a multiplié par dix sa taille en dix ans. Deux nouveaux modules ont été mis en service l'an dernier sur ce site stratégique : le premier dédié à la production de morphine sulfate, le second dédié aux produits d'oncologie.



# Richard Hill

**Le manager général du Rouen Normandie Rugby est l'ambassadeur et l'architecte du développement de son sport dans la région.**



## **Le rugby à Rouen, c'est plutôt un style français ou british ?**

Plutôt français, avec le « french flair », l'envie d'attaquer, de faire le spectacle.

## **Vous êtes arrivé en 2013 et vous venez de signer un nouveau contrat de cinq années. Quel est le bilan de vos cinq premières années à Rouen ?**

Au début, j'ai travaillé pour développer

la notoriété du rugby à Rouen : dans les écoles, dans les clubs des environs. Année après année, nous avons fait un peu plus, un peu plus loin. On a mis en place une structure professionnelle. Là, notre projet concerne l'ensemble de la Normandie, d'où le changement de nom : le Stade Rouennais est devenu le Rouen Normandie Rugby. Il s'agit d'organiser une philosophie de jeu, de la diffuser et de la

partager avec les 52 clubs normands.

## **Comment définir cette philosophie de jeu ?**

Miser beaucoup sur l'attaque, mais en se basant sur une bonne organisation collective et sur les qualités individuelles de chaque joueur. Que chaque joueur sache exactement les qualités qu'il doit travailler pour son poste.



## Biographie

Né à Birmingham en 1961, Richard Hill fait l'essentiel de sa carrière de joueur (demi de mêlée) à Bath, en Angleterre, où il remporte de nombreux trophées. Appelé pour la première fois en équipe nationale en 1984, il compte 29 sélections. Il joue son dernier match avec le Quinze de la Rose le 2 novembre 1991, en finale de la Coupe du monde de rugby. L'Angleterre s'incline chez elle, à Twickenham, face à l'Australie (6-12).

Devenu entraîneur, Richard Hill coache plusieurs clubs de l'élite en Angleterre. Après une première expérience en France à Chalon-sur-Saône en 2009-2010, il signe à Rouen en 2013. Avec un tel entraîneur, le club rouennais prouve ses ambitions, se structure à tous les niveaux et se distingue sur les terrains. Monté en fédérale 1 (3<sup>e</sup> niveau du rugby français), le Stade Rouennais remporte le challenge Jean-Prat en 2017. Devenu le Rouen Normandie Métropole, le club vise maintenant la Pro D2, toujours avec Richard Hill qui vient de signer un nouveau contrat de cinq ans.

En partageant cette philosophie, le système de jeu, les techniques, le même langage, les clubs normands vont progresser. Les joueurs professionnels participent aussi en allant entraîner des clubs voisins.

### Ça ressemble aux équipes de province en Irlande ou dans l'hémisphère sud...

D'une certaine façon. Sauf que là nous sommes partis d'une feuille blanche. Avant, nos meilleurs joueurs normands portaient dans d'autres régions, en région parisienne. Là, nous leur offrons des perspectives.

### Quand vous jouiez, même les joueurs internationaux comme vous exerçaient un métier. De nos jours, les joueurs de Fédérale 1 – le troisième niveau du rugby français – sont pros. C'est vraiment une autre époque ?

Je crois que les anciens joueurs ont du



## LES PLAY-OFFS À DIOCHON

La Métropole met le terrain d'honneur du stade Robert-Diochon à disposition du Rouen Normandie Rugby pour les play-offs d'accession à la Pro D2.

Les rugbymen rouennais y joueront donc le match aller de leur demi-finale, le 5 mai en soirée (horaire à déterminer) contre l'un des autres prétendants à la montée (a priori, Bourg-en-Bresse, Tarbes ou Albi). Diochon accueillera à nouveau le RNR pour la finale aller... si l'issue de la demi-finale est favorable au club !

mal à comprendre les joueurs d'aujourd'hui qui se plaignent d'être fatigués. Moi, j'étais prof de sport, d'autres étaient avocats, fermiers, policiers... On faisait notre journée de boulot, et on allait s'entraîner le soir. Je pense que les joueurs ont maintenant beaucoup de chance, et que ceux qui se plaignent devraient aller voir comment travaillent d'autres personnes !

### Comment les clubs du Sud-Ouest regardent le rugby du Nord de la France ?

C'était difficile, assez agressif au début : on est arrivés avec notre accent anglais – ils n'aiment pas trop ça ! – et on passait pour des mercenaires. Ils ont vu qu'on restait, qu'on avait un projet, une philosophie de jeu, des résultats. On a fini par gagner leur respect. Des personnalités sont même venues remercier mes joueurs pour le spectacle et leur respect de l'adversaire l'année dernière après un match à Nîmes. On venait de leur passer 50 points !

### La Pro D2, c'est un rêve accessible ?

Oui ! C'est l'objectif. Je suis certain que nous pouvons avoir une équipe très compétitive en Pro D2. Une équipe qui pourrait même jouer la montée en Top 14. Mais après, c'est encore plus dur de s'y maintenir...

### Votre meilleur souvenir de joueur ?

La finale de la Coupe du monde 1991 contre l'Australie, même si nous l'avons

perdue... C'était fabuleux de jouer ce match à Twickenham. On avait remporté nos matches en basant notre jeu sur nos avants, mais on a changé de système pour la finale car nous avions « bien perdu » l'été d'avant en Australie. Qui sait ce qui se serait passé si nous avions conservé notre jeu...

### Votre meilleur souvenir d'entraîneur ?

La finale du trophée Jean-Prat, que nous avons remportée en 2017. Et il y a plus longtemps, quand j'entraînais Bristol. Notre demi d'ouverture, Jason Strange, a passé le drop de la victoire à la dernière minute du match contre Gloucester, dans le vent et la pluie... alors qu'il n'arrivait jamais à le faire à l'entraînement !

### Un joueur qui vous a marqué ?

Philippe Sella, même s'il a intercepté ma passe à Twickenham\* (rires) ! J'avais beaucoup de respect pour lui, il avait beaucoup d'humilité et d'honneur.

### Vos endroits préférés en Normandie ?

J'aime beaucoup le centre-ville de Rouen, c'est très vivant. Je fais aussi beaucoup de randonnées à pied sur la côte, Étretat, Fécamp, Le Tréport... et des sorties à vélo dans les boucles de Seine. ■

\*En 1987, lors du match Angleterre-France du Tournoi des Cinq Nations. Alors que les Anglais sont à l'attaque, Philippe Sella intercepte la passe de Richard Hill et plante un essai de 60 mètres. L'équipe de France réalisera le grand chelem cette année-là.

# Du cirque, mais aussi...



3DCie



Dé-noué



Je suis là





**SPRING, c'est des spectacles  
de cirque mais aussi des rencontres  
avec et entre les habitants.**

Avec le festival SPRING, la Métropole propose depuis le 15 mars des spectacles de cirque contemporain dans les communes de notre territoire. Partout, des grands équipements aux petites salles des communes rurales, le public répond présent et s'enthousiasme à chaque représentation. Un succès qui se confirme pour cette 2<sup>e</sup> édition.

La collaboration mise en œuvre entre la Plateforme 2 pôles cirque en Normandie et la Métropole permet aussi à des habitants du territoire de s'investir dans l'aventure. Ainsi, des adhérents du PLIE (Plan local pour l'insertion et l'emploi) ont pour certains participé à l'accueil du public; d'autres, avec le journal Globules, ont pu visiter des équipements, assister à des spectacles, rencontrer des artistes et faire partager sur le web leurs expériences. Dans d'autres communes, Maromme (*Traversée*), Yainville (*AOC*) ou encore Duclair (*8M3*), les habitants, les élèves des écoles ont pu participer à la fête grâce à des résidences d'artistes ou des ateliers.



Atelier 29

## Et ce n'est pas terminé !

SPRING se poursuit jusqu'au 18 avril avec plus de 20 représentations sur le territoire dont de nombreuses gratuites. Ne boudez pas votre plaisir, profitez du printemps du cirque !

### À VOIR EN AVRIL

**Family Fun Days**, Cirque-Théâtre, le 7 de 9h à 18h.

**Warm**, Théâtre des Deux Rives, le 7 à 18h.

**Le Paradoxe de Georges**, centre Marc-Sangnier, le 8 à 16h et les 9, 10, 11 et 12 à 18h30 et 21h.

**Lance-moi en l'air**, chapelle du CHU, le 8 à 16h, gratuit.

**Bal Trap**, Seine Innopolis, le 8 à 15h et 17h30, gratuit.

**Stabat Mater**, la Foudre, le 13 à 20h et le 14 à 18h.

**Chute !**, Saint-Pierre-de-Varengueville, le 13 à 20h et Saint-Léger-du-Bourg-Denis, le 14 à 20h, gratuit.

**Magnétic**, le Rive gauche, le 13 à 20h30.

**Atelier 29**, Cirque-Théâtre, le 13 à 20h, le 14 à 18h, le 15 à 15h.

**Spring**, Théâtre des Arts, le 18 à 20h.

# COP21 : participez !

## Métropole

La COP21 permet à tous les citoyens du territoire de s'engager dans des projets pour réduire notre impact sur le changement climatique. Vous souhaitez être acteur de la démarche COP21 lancée par la Métropole ? Participez à l'appel à projets de la participation citoyenne ou faites labelliser vos événements.



## Ça se passe à l'Atelier...

Ce mois-ci, découvrez une exposition sur le rôle du numérique dans la transition écologique à l'Atelier COP21. De nombreuses animations rythment aussi ce lieu en avril : compostage le 8, fleur de récup le 11, présentation du mouvement citoyen Alternatiba le 14, conférence « Du réseau ouishare sur le numérique au service du collaboratif » ...

Agenda complet : [www.notrecop21.fr](http://www.notrecop21.fr)





Citoyens, associations, établissements scolaires... vous avez un projet écologique? La Métropole peut peut-être vous accompagner. Elle lance en effet un appel à projets de la participation citoyenne ouvert aux actions portant sur les économies d'énergie, la biodiversité, la gestion des déchets, les économies d'eau ou encore le jardinage durable... Les porteurs de projets s'inscrivent au préalable sur la plateforme de crowdfunding Kisskiss-bankbank. Les internautes peuvent alors soutenir en ligne les projets qui les intéressent. La Métropole apporte ensuite un soutien financier aux projets, les plus fédérateurs, à savoir ceux dont la campagne de collecte a déjà permis d'atteindre 70 % de l'objectif de financement. ■

**Plus d'infos sur l'appel à projets : 02 35 52 93 32, [jeparticipe@metropole-rouen-normandie.fr](mailto:jeparticipe@metropole-rouen-normandie.fr)**

Vous pouvez également vous engager et contribuer aux accords de Rouen pour le Climat qui seront signés en novembre 2018 en organisant un événement (exposition, concert, projection, débat, inauguration...) que vous pouvez faire labelliser COP21 par un comité de sélection. Pour cela, votre action, ponctuelle, doit avoir un lien direct avec la transition écologique, être tournée vers l'action et la solution, répondre à cinq critères éco-responsables, être collective, nouvelle, réalisée en 2018, et bien sûr sensibiliser sur les enjeux du changement climatique auprès du grand public. Retrouvez le formulaire de demande en ligne.

[www.notrecop21.fr](http://www.notrecop21.fr)



## La nuit de la solidarité

Le samedi 17 mars, jetez vous à l'eau pour la bonne cause ! La nuit de l'eau est un événement sportif et caritatif organisé par la Fédération Française de natation et l'Unicef.

Objectif : sensibiliser le grand public à l'importance de l'eau. Les fonds récoltés lors de cette soirée seront reversés à l'Unicef. Sur le territoire, plusieurs communes accueillent cette manifestation : **Darnétal** et **Malaunay** dans leur piscine communale, **Grand-Couronne** au centre aquatique Alex-Jany, **Rouen** à la piscine de l'île Lacroix. Sur chaque site, différentes animations pour petits et grands rythment la soirée. L'occasion de s'adonner aux joies de l'eau tout en ayant un élan de solidarité.

[www.lanuitdeleau.com](http://www.lanuitdeleau.com)

### Exposition peinture et sculpture

Jusqu'au 5 mai, Antoine Josse, peintre, et Pascal Lemoine, sculpteur verrier, à l'espace de la Calende, 31, rue du Bac à Rouen, 09 81 97 38 77. **Courant d'art** Sculpteurs et photographe exposent jusqu'au 29 avril à la cathédrale, l'abbatiale Saint-Ouen et l'église Saint-François d'Assise de Rouen.

**Concert** La Saison Baroque IV, La voix de Marie par le Poème Harmonique, du 4 au 7 avril, à la Chapelle Corneille de Rouen, 02 35 14 20 93. **Zumba** L'association ASCO de La Neuville-Chant-d'Oisel vous invite à un cours événementiel de 3 heures avec quatre profs de la région, le 6 avril à 19h30 à la salle Guy-de-Maupassant, [asco.laneuville@laposte.net](mailto:asco.laneuville@laposte.net) **Festival des arts** Expo de peintures, sculptures, arts contemporains en mairie de Boos et expo de photos à la bibliothèque du 6 au 18 avril. Pièce de théâtre à la salle La Griboitière le 15 avril à 15h. Rens. en mairie. **Concert** Jazz en duo contrebasse et voix à l'espace Boitrelle de Saint-Léger-du-Bourg-Denis, le 7 avril à 20h30. [acla76@wanadoo.fr](mailto:acla76@wanadoo.fr)

## PLACE AUX SPORTS

Un nouveau terrain de football synthétique vient d'être inauguré au stade Gambade à **Petit-Quevilly**. Aménagé avec le soutien de la Métropole, il est accessible à tous les Quevillais, clubs et particuliers. Le grand terrain est divisible en deux et permet donc des matches avec des équipes de sept ou huit joueurs. La partie athlétisme, également en accès libre, vient d'être rénovée. Elle comprend le saut en hauteur et en longueur. L'aire de lancer de marteau est déplacée et une piste de 130 mètres en sol souple est créée pour le printemps.

[www.petit-quevilly.fr](http://www.petit-quevilly.fr)



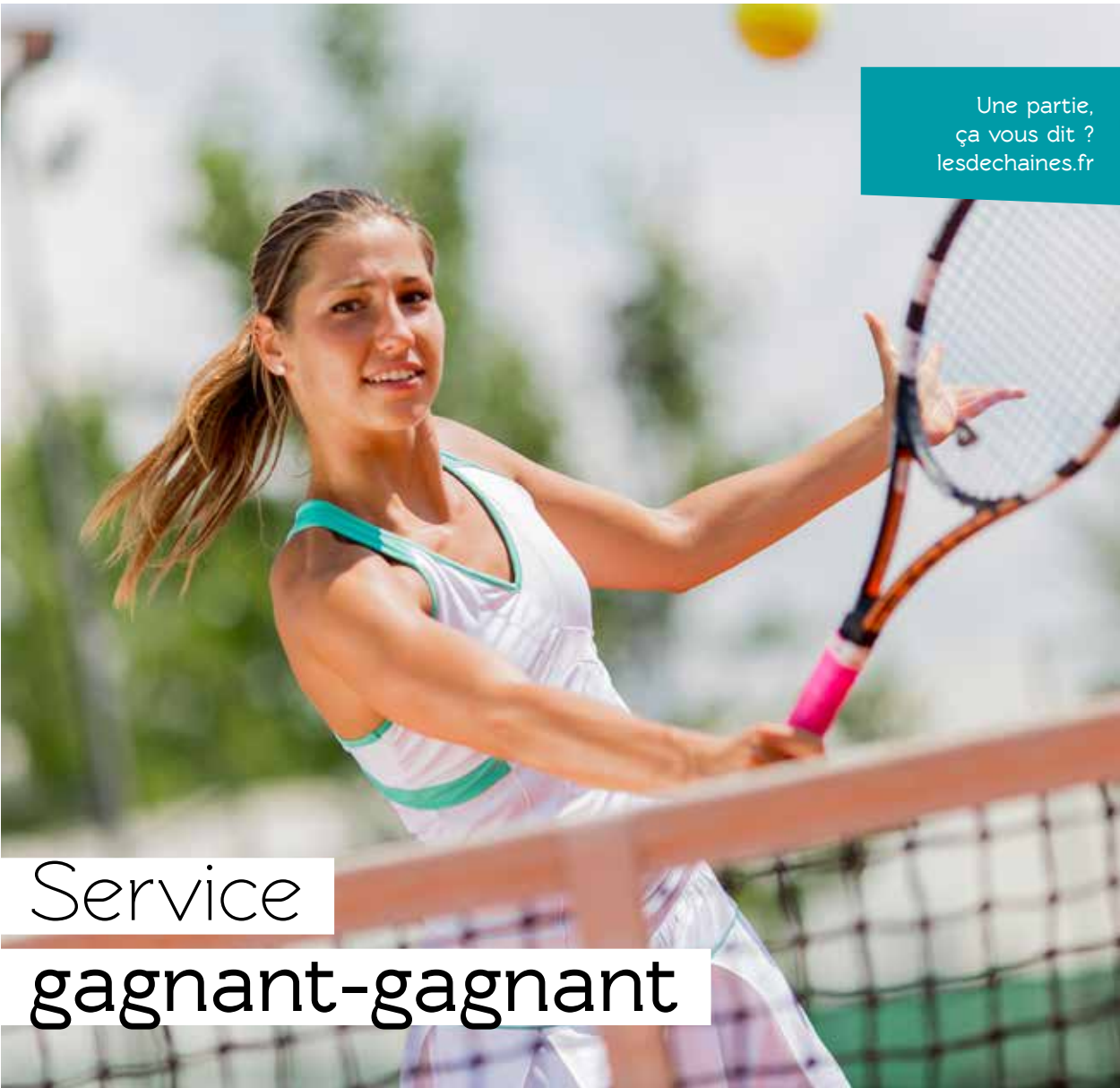
## DITES-LE AVEC DES TULIPES

Acheter des tulipes pour lutter contre le cancer... c'est l'idée simple et efficace qui permet de récolter des milliers d'euros pour la recherche et la réinsertion des malades. Lancée par les Lions Clubs, cette opération nationale consiste en la vente de bouquets de tulipes. Rendez-vous le samedi 14 avril, de 9h à 19h, place de la Cathédrale à **Rouen**. Des bouquets sont également proposés dans les centres commerciaux : Carrefour à Mont-Saint-Aignan et au Mesnil-Esnard, Leclerc à Bapeaume et Saint-Étienne-du-Rouvray, le magasin Leroy-Merlin à Isneauville et dans le centre de Duclair. Grâce à vos dons, le CHU de Rouen et le Centre de Cancérologie Henri-Becquerel pourront investir dans un projet commun.

[tulipesrouen.fr](http://tulipesrouen.fr) - [www.facebook.com/tulipesrouen.org](https://www.facebook.com/tulipesrouen.org)







Une partie,  
ça vous dit ?  
lesdechaines.fr

## Service gagnant-gagnant

**Bois-Guillaume**

**Jouer facilement  
au tennis, sans  
s'engager à l'année  
dans un club,  
c'est le concept  
développé par Les  
Déchainés, sur  
Paris et la région  
rouennaise.**

La belle saison revient, Roland Garros sera bientôt sur vos écrans, et l'envie de taquiner la balle vous démange... Seulement, vous n'êtes licencié à aucun club et, vue la fréquence à laquelle vous pratiquez, ça ne vous intéresse pas. Les Déchainés ont peut-être la solution. Créé par un ancien élève de Neoma Business School, ce service veut révolutionner la pratique des sports urbains. « *Le club répond aux besoins de compétition, d'entraînement, de lien social, mais*

*pas à l'occasionnel, confie Nicolas Faydide, le fondateur. L'étudiant qui part en stage, celui qui ne veut pas s'engager ou juste se remémorer les gestes acquis plus jeunes... c'est à eux que notre service s'adresse!* »

**Jouer sans  
adhérer**

En ligne depuis fin 2017, lesdechaines.fr propose de réserver en quelques clics un terrain (avec options prêt de matériel, achat de

balles et même un service vidéo afin de visionner la partie, statistiques à la clé!) dans l'un des clubs partenaires. Au milieu des clubs parisiens, on trouve l'US-CB Tennis de Bois-Guillaume. « *Nous testons notre service dans la région rouennaise avant de le développer ailleurs. D'autres clubs sont déjà intéressés. Nous lançons aussi des partenariats avec des écoles et entreprises.* » Et après? « *On aimerait l'ouvrir à d'autres sports, le padel, le badminton ou pourquoi pas l'équitation.* » ■



## Bonnes affaires

Deux structures spécialisées dans le vêtement de seconde main s'associent pour organiser un vide-dressing géant les 7 et 8 avril à la Halle aux toiles, à Rouen. Violette Sauvage et VideDressingCommun (fondé par une Rouennaise) s'adressent à la fois à celles et ceux qui veulent faire de la place dans leurs placards (et qui auront réservé leur emplacement) ou qui, au contraire, cherchent des vêtements d'occasion de qualité à prix doux. Des dizaines de portants seront installés dans les 800 m<sup>2</sup> d'exposition de la Halle aux toiles. Une démarche basée sur la consommation durable qui privilégie le recyclage éthique et l'économie participative autour d'une communauté animée grâce aux réseaux sociaux. Des animations, des ateliers beauté ou Do It Yourself seront proposés pendant les deux journées.

Samedi 7 et dimanche 8 avril de 11h à 19h  
à la Halle aux toiles. Entrée: 2 euros.  
[www.violettesauvage.fr](http://www.violettesauvage.fr)

## Fêtez son aqu'nniversaire !

Un anniversaire inoubliable pour les jeunes amateurs de baignade ? Depuis le mois de mars, les enfants dès 6 ans peuvent fêter leur anniversaire, le mercredi ou samedi après-midi au centre aquatique Aqualoup à Canteleu. Le groupe a accès à tous les bassins pendant une heure puis les enfants prennent leur goûter. La réservation se fait un mois à l'avance et uniquement sur place. Des cartons d'invitation sont remis pour chaque invité.

Centre aquatique Aqualoup, Avenue de Buchholz à Canteleu, 02 35 36 51 51.

## ENTRE BERGES ET FALAISES

Les berges de la Seine le long de la RD 982 entre Duclair et Rouen sont désormais confortées. Les quelque 10 000 véhicules qui passent par là chaque jour circulent de nouveau depuis début mars. Fermée en janvier suite à l'effondrement d'un tronçon de berges survenu au moment des crues du fleuve au niveau du hameau de la Fontaine à Saint-Pierre-de-Varengeville, la RD 982 a été remise en état et sécurisée grâce au financement à parts égales de la Métropole et du Département de la Seine-Maritime. Pendant ces travaux, la Métropole en a profité pour poser un grillage de renforcement de sécurisation entre la falaise et la route, autre problématique de cette voie dont la circulation reste alternée en attendant la mise en sécurité pérenne de la falaise par la ville avec le soutien de la Métropole.



## CHANTIER T4 EN ROUTE

Les travaux d'aménagement de la future ligne T4 ont commencé dans Rouen. Sur les boulevards rive droite d'abord, ils s'échelonnent selon un phasage prévisionnel du boulevard des Belges à celui de l'Yser jusqu'en mai 2019. Avenue Jean-Rondeaux rive gauche également, la circulation est réduite à 2x1 voie depuis début avril, et ce jusqu'au 22 juin. Pendant cette période de chantiers, la gestion des carrefours est assurée en direct depuis le PCRT (Poste de Commandement et de Régulation de Trafic) pour une meilleure régulation de la circulation.

Afin d'adapter au mieux votre parcours, vous pouvez retrouver l'ensemble des informations trafic en temps réel sur [www.trafic-metropole-rouen.fr](http://www.trafic-metropole-rouen.fr)





# Durable à la cantine

**Rouen**

**La Ville de Rouen et ses 66 restaurants collectifs ont choisi la démarche Mon Restau Responsable.**

Avoir accès dans les restaurants collectifs à une cuisine saine, de qualité et respectueuse de l'environnement, c'est le souhait de nombreux consommateurs mais aussi l'ambition de nombreux professionnels de la restauration. Pour accompagner cette volonté commune et aider les professionnels à progresser sur ce chemin, la Fondation pour la Nature et l'Homme et le réseau Restau'Co ont lancé en juin 2016 la garan-

tie Mon Restau Responsable. La Ville de Rouen, avec ses 66 restaurants collectifs, s'est aussi engagée et devient ainsi la première ville de plus de 100 000 habitants à rejoindre ce réseau.

**Des restos responsables**

Le travail mené par la Ville en faveur du développement des pratiques durables dans la res-

tauration collective s'inscrit également dans le cadre de la COP21 locale lancée par la Métropole Rouen Normandie.

Quatre domaines d'application sont pris en compte: le bien-être des convives, l'assiette responsable, les écogestes et l'engagement social et territorial. Une démarche qui poursuit celle déjà engagée visant à proposer des produits locaux, frais et bio dans les cantines scolaires. ■

## Portraits du monde ouvrier

Conçue par le Musée industriel de la corderie Vallois, l'exposition *Portraits du monde ouvrier*, proposée par le Parc naturel régional des boucles de la Seine normande, s'installe dans le hall de l'hôtel de ville de **Duclair** jusqu'au 12 mai. L'exposition s'articule autour de travaux photographiques réalisés dans les années 1950-1960 par les photographes rouennais Ellebé et Burchell et d'une campagne photographique réalisée en 2015 par Loïc Seron dans des usines de la région. Cette confrontation de regards de photographes à 60 ans d'intervalle permet de comprendre les rapports homme/machine, homme/travail et d'appréhender l'évolution des conditions de travail.

L'exposition sera également présentée à l'automne 2018 au Trait, à Rives-en-Seine et à Yainville en 2019.

**Hall de l'hôtel de ville, jusqu'au 12 mai.**

**PLU** Enquête publique jusqu'à fin avril sur le projet de modification du Plan Local d'urbanisme de Rouen, à l'hôtel de ville ou au siège de la Métropole. Permanences du commissaire enquêteur : samedi 7 avril de 9h à 12h à la mairie de Rouen et lundi 23 avril de 14h à 17h au 108. **Exposition** 14<sup>e</sup> biennale de peinture et sculpture d'Amfreville-la-Mivoie. Du 7 au 15 avril au centre culturel Signoret. **Spectacle** 8 minutes-lumière live sur les mélodies originales de La Maison Tellier, le 8 avril à 15h au théâtre Charles-Dullin à Grand Quevilly. La pièce est composée d'une suite de cycles chorégraphiques, chacun racontant son histoire... Dès 6 ans. 02 35 68 48 91, [www.etantdonne.fr](http://www.etantdonne.fr) **Salon** Édite-le avec des livres, dimanche 8 avril de 10h à 18h à la salle des fêtes du Mesnil-Esnard. En présence d'auteurs, mais aussi d'éditeurs prêts à rencontrer d'éventuels écrivains amateurs! 02 32 86 81 70. **Concert** Par l'ensemble baroque « Parnasso in Festa », le 14 avril à 20h 30 en l'église Saint-Jean-de-Bosco du Mesnil-Esnard. **Cabaret** *Mais c'est toujours la tendre guerre*, à la salle des fêtes de Belbeuf, le 13 avril à 20h 30. Réservations en mairie. **Bourse** Jouets et vêtements le 15 avril à Saint-Aubin-Épinay, par les parents d'élèves.

## LES 20 BORNES DE ROUEN



L'association Riders en Bray organise la première compétition de skate longue distance de Normandie le week-end des 21 et 22 avril. Dès le samedi après-midi,

des courses de 1 km ainsi qu'une randonnée touristique originale sont proposées aux participants. La course des 20 Bornes de **Rouen** se déroule le dimanche à 10h et plus de 80 riders sont attendus. En parallèle, l'association propose des démonstrations et des initiations gratuites, balades en petit groupe, slaloms et figures, jeux...

**Rouen, quai Jean-de-Béthencourt, devant le 106, samedi 21 avril à partir de 14h et dimanche 22 avril à 10h.**

**Infos et inscriptions sur la page Facebook RIDERSENBRAY**

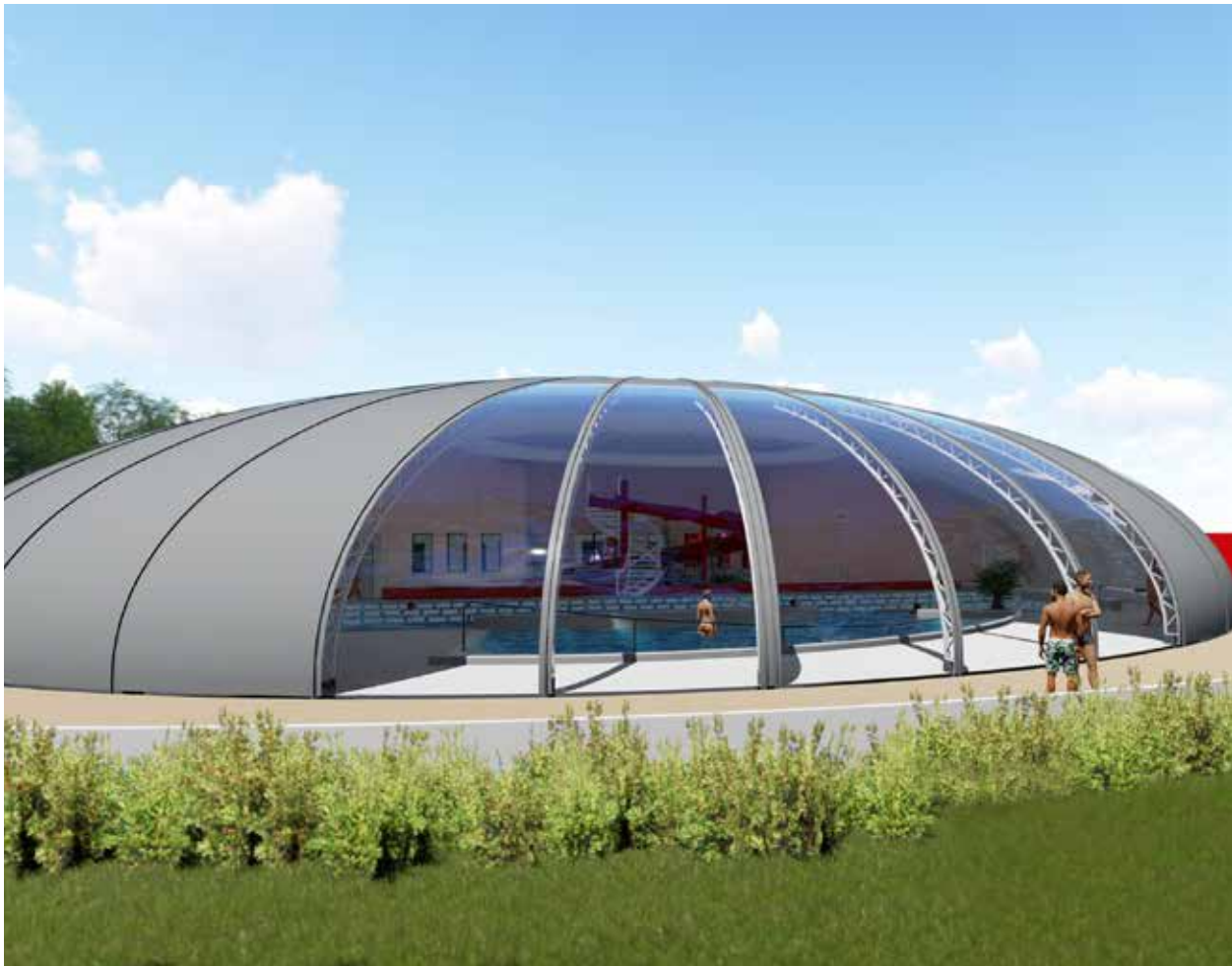
## LE PLATEAU PIÉTONNIER PROGRESSE

L'aménagement du centre historique de **Rouen**, Cœur de Métropole, est en cours de finalisation autour du Palais de Justice. Les derniers travaux dans ce quartier consistent à paver la rue Saint-Lô et l'angle de la rue Socrate jusqu'à fin avril. L'embellissement du plateau piétonnier est le premier chantier de rénovation Cœur de Métropole. D'autres travaux vont démarrer à partir de cet été dans le quartier Vieux-Marché et le quartier des Musées. Le début d'aménagement du secteur Seine-Cathédrale est prévu à l'automne prochain. Tous ces projets urbains valorisent la beauté et la richesse du centre historique de Rouen, son patrimoine culturel, architectural et paysager.

[www.metropole-rouen-normandie.fr](http://www.metropole-rouen-normandie.fr)







# Le Tournesol tourné vers l'avenir

**Malaunay**

**La ville de  
Malaunay va lancer  
la rénovation de  
sa piscine avec  
le soutien de la  
Métropole.**

**B**onne nouvelle à Malaunay! La piscine va bénéficier d'une ambitieuse réhabilitation. Elle fermera après les vacances de printemps, pour rouvrir au printemps 2019. Plutôt que construire du neuf – plus coûteux –, les élus ont choisi de rénover leur piscine « tournesol », parmi la centaine de piscines de ce type encore en activité sur les 183 construites dans les années 1970. Celle-ci va bénéficier du Fonds d'aide de la Métropole, qui soutient financièrement les

travaux de construction ou de réhabilitation des piscines municipales afin de favoriser l'apprentissage de la natation. La rénovation va permettre de réduire la consommation énergétique

**Label BBC  
rénovation**

et utiliser des énergies renouvelables (production solaire thermique et photovoltaïque, raccordement du chauffage à

la chaufferie centrale essentiellement biomasse). Les travaux, sur le chauffage, la ventilation et le traitement de l'eau, permettront d'obtenir le label BBC rénovation 2009, qui exige une diminution de la consommation actuelle de 40 %. La réhabilitation concerne aussi les zones de baignade. Le carrelage de l'actuel bassin sera remplacé. Un nouveau bassin permettra de développer des activités aquatiques (aquajogging et gymnastique). ■



## Devenez éco-citoyen

Du 3 au 14 avril, les centres-villes d'**Elbeuf** et **Saint-Pierre-lès-Elbeuf** s'animent lors des journées du développement durable. Organisé par la MJC d'Elbeuf et en partenariat avec la Métropole, l'événement gratuit est l'occasion de découvrir mille et une solutions pour vivre en harmonie avec la nature. Au programme notamment : exposition interactive sur l'eau du 3 au 13 à la MJC d'Elbeuf, spectacle le 4 à 14h30 à l'Espace Philippe-Torretton, animations de sensibilisation le 7 de 9h à 12h sur le marché d'Elbeuf, un atelier habitat énergie de l'Espace Info Energie le 9 à 18h à l'espace Bourvil à Caudebec-lès-Elbeuf, conférence sur les techniques du jardinage durable le 10 à 18h à la mairie de Saint-Pierre-lès-Elbeuf. Enfin, le samedi 14 à Saint-Pierre-lès-Elbeuf, une grande journée festive vous attend : marché aux plantes, ateliers cuisine bio, initiation à l'apiculture et au compostage, balades en calèche, ateliers ludiques, jeux en bois... Deux semaines pour éveiller nos consciences à la nécessité d'économiser les ressources naturelles.

[www.mjc-elbeuf.fr](http://www.mjc-elbeuf.fr) - 02 35 81 41 30

**Concert** Trio'scape (musiques actuelles) au Rexy de Mont-Saint-aignan le 20 avril à 20h. Sur réservation, 02 35 74 18 70. **Soirée celtique** Oeda, vendredi 13 avril à 20h30 à l'Entre Seine de Saint-Jacques-sur-Darnétal. Réservations, 02 35 23 42 15. **Don du sang** Vous avez entre 18 et 70 ans, vous pesez plus de 50 kg et vous êtes en bonne santé? Donnez votre sang. Pensez à vous munir d'une pièce d'identité. Prochains rdv: le 12 avril, salle des mariages de la Mairie de Rouen, le 24 avril à la salle Espace-Franklin à Elbeuf, le 27 avril devant le musée des Beaux-Arts à Rouen et le 30 avril sur le parking du centre commercial La Vatine à Mont-Saint-Aignan.

## LES FOULÉES DE BONSECOURS

Comme chaque année depuis 37 ans, enfants et adultes sont invités à participer en individuel ou en famille à la traditionnelle fête sportive de **Bonsecours**. Les Foulées, le 15 avril. Les courses proposées sont adaptées en fonction des âges et se déroulent autour de la halle de sports, rue du Bois-Bagnères. De 330 mètres pour les « microbes » (nés en 2011 et après) jusqu'au 10 kilomètres, avec 9 courses au programme, il y en a pour tous. En parallèle, des animations sont proposées, structures gonflables pour les enfants, musique, buvette... Tous à vos baskets!

Inscriptions en ligne sur [www.mairie-bonsecours.fr](http://www.mairie-bonsecours.fr) ou en mairie jusqu'au 13 avril.



## UN GRAND TOUR EN PETITE REINE ?

Découvrez **la vallée de la Seine**, la route des Fruits et la route des Abbayes... à vélo! Le Point d'information touristique de **Jumièges** propose la location de vélos VTT, VTC, vélos enfant, porte-bébé, casques et remorques enfants toute l'année, pour une demi-journée et jusqu'à deux jours.

Bureau d'information touristique - Rue Guillaume-le-Conquérant à Jumièges - 02 35 37 28 97 - [jumieges@rouentourisme.com](mailto:jumieges@rouentourisme.com)





## Deux Créactifs à la barre !

créactifs

### Petit-Couronne

**Lucie de Saint-Étienne et Clément Cosme, lauréats Créactifs, lancent Nomen'k, un encas innovant : une barre céréales fabriquée à partir de produits naturels et bio.**

C'est l'histoire d'un étudiant en biologie et d'une étudiante en marketing... Lui, Clément Cosme, découvre les micro-algues, notamment la spiruline. Elle, Lucie de Saint-Étienne, fait sa thèse de Master sur l'agriculture biologique et s'intéresse à la graine de chanvre. De leur rencontre naît Nomen'k: une barre céréales, bio, fabriquée à partir de produits naturels, sans huile de palme, ni additif ni conservateur ni arôme artificiel. « *La spiruline*

*est riche en protéines et la graine de chanvre contient des bonnes graisses, des oméga 3 et 6. Le mélange des deux est innovant et 100 % naturel* », explique Lucie. Installés à Seine Créapolis Sud,

Fraise, pomme  
et chocolat

à Petit-Couronne, Lucie et Clément disposent d'un atelier pour fabriquer eux-mêmes leurs produits. Fraise, pomme et chocolat

sont les saveurs à découvrir. « *Le challenge était d'avoir en bouche un goût de céréales et de fruits et non de sucre. Nous avons choisi un packaging kraft recyclable et refermable.* » Grâce à leur projet, Lucie et Clément sont lauréats Créactifs du concours de la Métropole. Le financement permet d'investir dans du matériel de communication. Les barres Nomen'k sont disponibles dans des magasins bio. Vous les trouverez aussi au festival Graines de jardin à Rouen les 19 et 20 mai. ■

# Les déchetteries

Réparties sur l'ensemble du territoire de la Métropole, seize déchetteries permettent aux particuliers de déposer gratuitement leurs déchets, puis de les valoriser.

## 1 À LA MAISON



• **Vous souhaitez vous débarrasser de gravats, de restes de peinture ou encore de vieux meubles ?** La déchetterie est la solution. Pour connaître la déchetterie la plus proche de chez vous, cliquez sur [www.metropole-rouen-normandie.fr](http://www.metropole-rouen-normandie.fr)



• **Vos objets sont en bon état ?** Certaines associations les récupèrent, parfois à domicile ou en déchetterie. Meubles, électroménager, déco, vaisselle : contactez Emmaüs, Résistes, Envie...



• **Textiles, linge, Chaussures (TLC) :** connectez-vous sur [www.lafibredutri/carto](http://www.lafibredutri/carto) ou contactez le 0800021021 pour connaître les lieux de dépôt.



**Avant de partir, triezy vos déchets pour gagner du temps à la déchetterie.**

Pour éviter tout déplacement inutile, vérifiez les jours et horaires d'ouverture sur [www.metropole-rouen-normandie.fr](http://www.metropole-rouen-normandie.fr). Ne jetez pas vos encombrants sur le trottoir... Contactez le 0800021021 pour fixer un rendez-vous d'enlèvement gratuit des encombrants (réservé aux particuliers).



## 2 EN ROUTE VERS LA DÉCHETTERIE

Déposer ses déchets dans une déchetterie est un geste éco-citoyen. Lors du transport de vos déchets (notamment les végétaux) jusqu'à la déchetterie, une règle de prudence et de civisme s'impose : pensez à bâcher votre remorque pour éviter la dispersion de déchets sur la route.







### 3 À LA DÉCHETTERIE

**Sur place, un gardien accueille, conseille et oriente les usagers.**  
Le gardien peut accepter tout ou une partie du chargement pour raison technique ou par sécurité.



### 4 QUE DEVIENNENT LES DÉCHETS ?

À la déchetterie, chaque type de déchets est séparé par des caissons :



• **Les déchets végétaux** sont envoyés à la plateforme de compostage de Maromme/Saint-Jean-du-Cardonnay.

• **Le mobilier** (meubles, étagères, sommiers, matelas, tables, chaises, portes...) est trié, démantelé puis broyé afin d'être recyclé en panneaux de particules ou tuyaux. Dans certaines déchetteries, l'association Résistes récupère le mobilier.

• **Les déchets dangereux et spécifiques** (peintures, solvants, acides...) sont soit incinérés à VESTA (qui produit de l'énergie) soit recyclés selon la réglementation en vigueur.

• **Les ampoules** sont acheminées vers des entreprises spécialisées. Les composants sont dépollués et recyclés (verre, métaux et poudres fluorescentes).

• **Les pneus** sont recyclés par une société et remis sur le marché.



• **La ferraille** est fondue pour fabriquer de nouveaux objets en métal.



• **L'incinérable** est envoyé à l'usine d'incinération VESTA pour produire de l'électricité.

• **Les cartons** sont transmis vers des filières de valorisation.

## GROUPE SOCIALISTE, RÉPUBLICAIN ET RASSEMBLEMENT

Suite au succès de l'« Earth Hour » le 24 mars, lors de laquelle des partenaires nombreux ont arrêté l'éclairage de leurs équipements ou espaces publics, de façon à sensibiliser à l'impératif de lutter contre le dérèglement climatique, la dynamique de la COP21 locale lancée par la Métropole monte en puissance. À proximité du Théâtre des Arts, l'Atelier de la COP21 propose à tous des événements pour que chacun puisse prendre de nouveaux engagements en faveur du climat et pour réduire son empreinte écologique. Les communes travaillent ensemble, pour que les bonnes pratiques et les projets pionniers de certaines, comme Malaunay, puissent se diffuser et se multiplier. Les rendez-vous pour mobiliser les acteurs économiques - les secteurs industriel et tertiaire cumulés représentent plus de la moitié des émissions de gaz à effets de serre du territoire -, se mettent en place. La Métropole élabore une stratégie pour la production d'énergies renouvelables sur le territoire, construit les outils pour massifier les rénovations énergétiques de logement (le résidentiel représente l'ensemble des acteurs (collectivités, institutions, acteurs économiques, associations...) prendront des engagements mesurables, formalisés dans un Accord de Rouen pour le climat, dont la somme devra nous permettre de diviser par 2 les consommations énergétiques du territoire ; de multiplier par 2,5 la production d'énergies renouvelables sur le territoire ; de participer à une stratégie de développement des énergies renouvelables au niveau régional, en partenariat avec la Région ; et ainsi de diviser par plus de 4 les émissions de GES du territoire par rapport à 2010.

**Mélanie Boulanger et Dominique Randon, pour le groupe**

compagnement dans la dignité pour les personnes âgées dépendantes ? Le CRJ de Normandie s'est vu amputé une subvention de 450 000 € par la Région. Les élu.e.s Front de Gauche ont interpellé la Métropole, qui a reconduit son soutien, à une attention soutenue et le cas échéant un soutien financier accru. Avec la droite, macroniste ou pas, il faut s'attendre dans les années à venir à ce type d'annonces et les combattre. Toutes ces questions traversent notre Métropole : il faudra bien revoir la répartition des richesses, même si Emmanuel Macron refuse d'aborder le sujet. Les derniers de cordées sont-ils condamnés à attendre de voir « ruisseler » jusqu'à eux les gouttes que les premiers de cordées voudront bien leur laisser ?

**Noël Levillain, Président du groupe**

## GROUPE UNION DÉMOCRATIQUE DU GRAND ROUEN

Lundi 12 mars, nous avons eu l'occasion de débattre ou plutôt non, d'enregistrer et de prendre acte des décisions de transferts de certaines structures de Rouen vers la Métropole. Au doigt mouillé, la Métropole a décidé une remise de 2 millions d'euros à la Ville de Rouen, au titre de charges de centralité. Est-ce trop ? Est-ce insuffisant ? Décision prise sur quelles bases ? Décidemment, la Métropole mène une politique étonnante. Depuis 2010 nous n'avons cessé de dire que la patinoire de Rouen, qui accueille les champions d'Europe de hockey, doit être d'intérêt communautaire alors que d'autres équipements beaucoup plus modestes le sont... Quel gâchis pour les finances rouennaises que le pouvoir politique en place ait attendu 8 ans pour finalement nous donner raison. Faudra-t-il encore 8 ans pour entendre ce que nous clamons éga-

fait ! N'est-ce pas le maire de Rouen qui a les pouvoirs de police et non le président d'un EPCI fut-il métropole.

**Gilbert Renard, Président du groupe**

## GROUPE DES ÉLUÉS ET ÉCOLOGISTES ET APPARENTÉS

L'enquête sur l'attractivité de Rouen rendue publique en février dernier est venue rappeler le déficit d'image dont souffre encore aujourd'hui notre agglomération. Notre territoire possède toutefois de nombreux atouts pour rebondir. Ainsi, fait méconnu du grand public, un tiers de celui-ci (22 000 hectares) est couvert par des massifs forestiers, dont trois sont labellisés « Forêt d'exception ». Cette situation unique à l'échelle des grandes agglomérations françaises constitue un levier puissant pour une attractivité retrouvée du territoire, à l'heure où le « tourisme vert » est en plein développement. Alors que la COP 21 locale invite tous les acteurs du territoire à se saisir de l'enjeu climatique, le groupe écologiste est mobilisé pour que la Métropole préserve ses espaces forestiers et en favorise leur appropriation. La Charte Forestière de Territoire présente un plan d'action destiné à améliorer l'accueil du public et à en diversifier les usages. 2018 verra ainsi la rénovation du parc animalier de Roumare et la modernisation de ses outils pédagogiques, ainsi que le lancement d'animations au Bois du Roule, tandis que la Forêt Verte accueillera bientôt une dizaine d'œuvres d'art monumentales et écologiques. Autant d'actions qui favoriseront auprès des habitants et des visiteurs une curiosité renouvelée pour nos espaces forestiers... et leur protection.

**Cyrille Moreau, Président du groupe**

## TRIBUNES

trict à l'Agglo puis à la Créa et à ce jour à la Métropole. En peu de mois nous avons procédé aux transferts de compétence réglementaires ; plus récemment les dossiers Opéra, Ecole des beaux-arts et Patinoire ont été mis en route ; le PLU se prépare à un rythme soutenu, et là c'est important, pour son adoption avant la fin de ce mandat ; le plan local de l'habitat, les collectes de déchets, les maisons de santé les transports ou la sécurité routière sont des dossiers importants en cours que l'on traite au pas de charge sans oublier le projet de Capitale européenne de la culture auquel il est urgent de penser... Respirons et osons encore l'envie avant la conclusion ! Nous sommes bousculés par le temps que nous ne savons pas dominer, est-ce bien raisonnable ? d'ailleurs est-ce bien raisonnable de vouloir le contrôler le temps ? et les tweets qui vont plus vite que prévu, est-ce bien raisonnable ? Sans tomber dans un « carpe diem » béat, tâchons de ne pas confondre vitesse et précipitation... Redonnons du temps au temps ! Et à propos, si nous prenions un moment pour relire « Une brève histoire du temps » de Stephen Hawking ?

**Pour le Groupe sans étiquette, Étienne Hébert**

## FRONT NATIONAL

Frédéric Sanchez, pourfendeur de la démocratie et de la liberté d'expression On savait que Frédéric Sanchez n'aimait pas la démocratie en méprisant les maires et élus de la Métropole qui ne pensent pas comme lui et en leur imposant ses volontés, on le découvre désormais adversaire de la liberté d'expression. Lors du Conseil du 12/03, il a interdit l'entrée dans l'assemblée à des supporters du FC Rouen qui souhaitaient assister aux débats et alerter légitimement les élus quant à la situation de leur club. Qualifiant ces



## GROUPE FRONT DE GAUCHE

La France fait partie des pays qui redistribuent le plus de dividendes à leurs actionnaires, c'est ce qui permet aux plus grosses fortunes de notre pays de figurer sur les podiums internationaux.

Ainsi, Bernard Arnault gagne environ 800 € par seconde quand les retraités voient la CSG augmenter et leurs retraites diminuer. Les EPHAD manquent cruellement de moyens (tout comme les hôpitaux dont les dotations reculent) : manque de personnel, manque de lits, etc. Si les finances publiques baissent et les montants de pensions de retraites aussi, qui financera l'accueil et l'ac-

quement sur le service public piscine ? Piscines pour lesquelles une politique inéquitable s'applique. De la bouche même du président, il y aurait 12 millions d'euros de déficit structurel.

Sachez que ce déficit est supporté par moins de 20 communes sur 71. Normal ? Pourtant il y a des solutions. J'en ai proposé 2 à débattre. Mais nous pouvons appliquer au président de la métropole cette maxime : « il n'y a pas plus sourd que celui qui ne veut pas entendre ». Souhaitons qu'en 2020, une nouvelle majorité puisse entendre et mener une politique éclairée et clairvoyante. Enfin, durant cette séance, le président nous a dit avoir « réquisitionné » la police pour empêcher quelques supporters du club de football historique de Rouen d'assister à ce conseil pourtant public. Mais au

## GROUPE SANS ÉTIQUETTE

Voilà déjà quatre années écoulées depuis les dernières élections municipales et la constitution de notre assemblée métropolitaine. Les bilans de mi-mandat sont maintenant de l'histoire ancienne et pourtant pour beaucoup d'entre nous il semble que c'était hier. Que de réunions, de commissions et de discussions pour faire avancer des projets que ce soit dans nos communes ou au sein de la Métropole. L'argent devient rare pour arriver à réaliser nos engagements et il semblerait que faute de dépenser de l'argent qui n'existe plus nous consommons du temps comme si le temps était une source inépuisable. Sans crier gare, en quelques années, nous sommes passés du Dis-

demiers « d'individus violents » sans même les connaître alors que ceux-ci patientaient pacifiquement à l'entrée de la salle. M. Sanchez s'est prêtée à des accusations diffamatoires insultantes et regrettables. D'accord ou non avec les arguments de ces supporters, ils ne sont pas pour autant des citoyens de seconde zone et méritent l'attention des élus au même titre que chacun. Après avoir voulu museler l'expression des élus d'opposition, Frédéric Sanchez insulte et interdit de parole tous ceux qui ne sont pas d'accord avec lui. Cela ne fait que confirmer ce que l'on savait déjà : Le Parti Socialiste n'aime ni le peuple, ni la démocratie, ni la liberté d'expression.

## Les élus du Front National

# INFOS PRATIQUES



### Réunion des musées métropolitains musees-rouen-normandie.fr

**Rouen**  
Musée des Beaux-Arts, Musée de la Céramique, Musée Le Secq des Tourmelles  
02 35 71 28 40  
Muséum d'Histoire Naturelle  
02 35 71 41 50  
Musée des Antiquités 02 35 98 55 10  
Tour Jeanne d'Arc 02 35 98 16 21

**Elbeuf**  
Fabrique des savoirs  
02 32 96 30 40  
**Petit-Couronne**  
Musée Pierre-Corneille  
02 35 68 13 89

**Notre-Dame-de-Bondeville**  
Musée industriel de la Corderie Vallois  
02 35 74 35 35

Entrée gratuite pour découvrir les collections permanentes. Expositions temporaires payantes.



**Rouen Normandie Tourisme et Congrès**  
25, place de la Cathédrale - Rouen  
rouentourisme.com - 02 32 08 32 40



**Historial Jeanne d'Arc**  
7, rue Saint-Romain - Rouen  
historial-jeannedarc.fr - 02 35 52 48 00

et pour nous contacter 7/7 et 24/24, utilisez notre service en ligne.



**Panorama XXL**  
Quai de Boisguilbert - Rouen  
panoramaxxl.com - 02 35 52 95 29



**Le 106**  
Quai Jean-de-Béthencourt - Rouen  
le106.com - 02 32 10 88 60



**Kindarena**  
40, rue de Lillebonne - Rouen  
kindarena.fr - 02 32 10 73 73



**Zénith**  
44, avenue des Canadiens - Grand Quevilly  
zenith-de-rouen.com



**Parc des expositions**  
46-48, avenue des Canadiens - Grand Quevilly  
parcexpositions.com - 02 35 18 28 28



**Cirque-Théâtre d'Elbeuf**  
2, rue Augustin-Henry - Elbeuf  
cirque theatre-elbeuf.com - 02 32 13 10 50

**Ma Métropole**  
metropole-rouen-normandie.fr  
**0 800 021 021**

Service & appel gratuits

# Un printemps d'art à l'Âître

CÉRAMISTES, COUTELIERS, VERRIERS

S'INSTALLENT AU COEUR DE L'ÂÎTRE SAINT-MACLOU

À ROUEN LES 6, 7 ET 8 AVRIL, POUR UNE NOUVELLE

ÉDITION DU PRINTEMPS DE L'ÂÎTRE.





L'art fait son retour à l'Âtre Saint-Maclou. Du vendredi 6 au dimanche 8 avril, ce lieu emblématique de la Métropole, dans lequel fut installée pendant plusieurs années l'école des Beaux-Arts de Rouen, reçoit un événement organisé dans le cadre des Journées européennes des métiers d'art. Une manifestation portée par le Pôle Céramique Normandie, au nom du Collectif des Céramistes Normands. Expositions, démonstrations en tournage et décoration, jarre à la corde, vente, parcours pédagogique, ateliers enfants, conférences... plus de quarante pro-

fessionnels sont réunis pour cette deuxième édition du Printemps de l'Âtre Saint-Maclou. Un événement voué à revenir chaque année dès 2019, après la restauration de l'Âtre.

Le projet de réaménagement de ce joyau patrimonial, piloté par la Métropole, envisage en effet d'ouvrir l'Âtre à la ville et à la vie en y associant notamment les acteurs de ce secteur porteur d'innovation, de création, de développement économique, culturel et touristique, mais aussi de savoir et de transmission. Les travaux de réhabilitation commenceront en mai prochain. ■

#### AU PROGRAMME

Démonstration de jarre à la corde (au 188, rue Martainville) ; mini-conférences (au 184). Dans le passage d'accès à l'Âtre : **présentation du travail de la terre à travers des panneaux pédagogiques**. Dans la cour : **rencontres et présentations des divers productions et métiers**. Dans l'aile Sud enfin : **exposition de Pierre Guilloteau, plasticien** ; démonstrations de tournage et de décoration ; ateliers accessibles aux enfants et aux adultes.

Plus d'événements dans le cadre des Journées européennes des métiers d'arts du 3 au 8 avril : [www.journeesdesmetiersdart.fr](http://www.journeesdesmetiersdart.fr)

## LA BD AU PANORAMA

Dimanche 15 avril, les arts graphiques seront à l'honneur au Panorama XXL! Cet événement autour de la bande dessinée a cette année pour thématique l'animation et les adaptations. Des dessinateurs et scénaristes de bandes dessinées professionnels locaux seront présents pour faire partager au public leur passion de la BD et du dessin. De nombreuses animations sont proposées: ateliers master-class (avec inscription à l'accueil le jour même, scénario, character design, animation 3d...), séances de dédicaces, librairie, fresque de dessin participative...

Dimanche 15 avril de 14 à 18 h, entrée gratuite.



## TOUT POUR LE TISSU

Le Marché du tissu s'installe une nouvelle fois au Parc des expositions. Ce salon permet d'acheter des tissus et d'accéder aux dernières collections auprès de fournisseurs nationaux et de renommée internationale. Sur plus de 3000 m<sup>2</sup>, le Marché du tissu propose de découvrir toutes les sortes de tissus, habillement, enfant, pour tapisser ou décorer, des tissus de haute couture, tissus pour rideaux... tout ce dont vous avez besoin pour créer! Le salon propose également des fournitures et de la mercerie, des spécialistes des patrons!

Grand Quevilly, Parc des expositions, samedi 14 de 10h à 17h, entrée gratuite.



## ÇA TOURNE !

Quel point commun entre les films *Jules et Jim*, *Le goût des autres*, *Lours et la poupée*, *les Démons de Jésus*? Ils ont été tournés en partie à Rouen ou dans la Métropole. Plus d'une trentaine de films sont concernés. Petit-Couronne met en lumière ce patrimoine culturel du 4 au 29 avril à la Médiathèque Aragon et la Grange des Tourelles. L'occasion de tout savoir sur les tournages et les acteurs: Michèle Morgan, Bourvil, Belmondo, Ventura, Bardot, Depardieu... À la Grange des Tourelles, un véritable plateau de tournage est reconstitué. L'exposition est rythmée par des projections de films, une conférence et un quiz. À voir également: *Les Mystères de Paris*, le 15 avril à 10h30 à l'Omnia. La plupart des scènes de ce film ont été tournées dans les quartiers Est de Rouen, notamment le quartier Saint-Nicaise.

Plus d'infos 02 32 11 57 00



## Des habits et Jeanne

La Mythothèque de l'Historial Jeanne d'Arc se transforme pour désormais accueillir des expositions accessibles indépendamment du parcours vidéo. Pour présenter ce lieu réorganisé, l'Historial propose de découvrir dès la mi-avril une exposition temporaire intitulée *Des Habits et Jeanne*. Ce travail met en lumière Jeanne d'Arc sous l'angle artistique: des scènes aux défilés, des coulisses de cinéma à la Haute-Couture, partez à la découverte de celles et ceux qui ont habillé Jeanne et l'ont sublimée comme Jacques Rivette, Luc Besson, Christian Dior ou encore Victor Fleming. L'exposition est accessible en dehors de la visite de l'Historial grâce à un billet spécial qui vous offre également l'accès à la Chapelle d'Aubigné et à la Salle des États de l'Archevêché.

Rouen, Historial Jeanne d'Arc, du 14 avril au 10 juillet.

## LUMIÈRES NORDIQUES

Cinq pays nordiques, cinq lieux exposition! Voilà la proposition photographique de Lumières nordiques. Cette initiative met en réseau un ensemble d'expositions réparties sur plusieurs lieux prestigieux, au sein d'un territoire géographique qui se déploie tout au long de la Seine entre les villes de Rouen et du Havre. Et chaque lieu impliqué dans ce projet expose un ou plusieurs artistes originaire(s) de l'un des cinq pays nordiques: le Danemark au Havre, la Finlande à Jumièges, l'Islande à Duclair, la Norvège à Saint-Pierre-de-Varengeville et la Suède à Rouen. Les liens entre les pays nordiques et la Normandie sont nombreux: historiques, économiques, pédagogiques, culturels. De quoi trouver quelques affinités avec ces artistes nordiques.

Plus d'infos : [www.lumieresnordiques.com](http://www.lumieresnordiques.com)





# Le Donjon saison 2

Escape game  
les mardis,  
mercredis et  
dimanches  
de 16h30 à 22h,  
les jeudis, vendredis  
et samedis  
de 16h30 à 22h30.  
Visite libre du mardi  
au dimanche  
de 14h à 16h.

[donjonderouen.com](http://donjonderouen.com)



**FORT DU SUCCÈS DE L'AN PASSÉ,  
LE DONJON DE ROUEN ACCUEILLE  
À NOUVEAU L'ESCAPE GAME ENRICHIE  
DE NOUVELLES ÉNIGMES.**

Après une première saison réussie avec des créneaux réservés trois mois à l'avance, le premier escape game culturel et historique de Normandie revient pour une deuxième saison à partir du samedi 7 avril ! Afin de satisfaire les milliers de personnes n'ayant pu décrocher leur place, le scénario Le Complot de Dammartin est présenté une nouvelle fois, enrichi d'énigmes supplémentaires développées par Brainscape, société d'escape game rouennaise. Le jeu consiste pour les joueurs (de 3 à 8 personnes) à réussir à s'échapper du Donjon en 60 minutes. Pour ce faire, ils doivent chercher des indices disséminés dans les différentes salles du

Donjon et résoudre une succession d'énigmes qui leur ouvrent les portes des salles. Un maître du jeu les observe de l'extérieur. Il leur indique régulièrement, via des dispositifs multimédias, le temps restant pour résoudre les énigmes et distille des indices dans les moments où les joueurs peinent à avancer dans le jeu. L'Escape Game du Donjon de Rouen a mis en lumière ce monument trop souvent méconnu du patrimoine rouennais et a attisé la curiosité. Afin de répondre à cette attente, des visites commentées et ludiques sont proposées - en plus de l'Escape Game - aux groupes sur réservation. Le Donjon est également ouvert en début d'après-midi pour des visites libres, gratuites et sans réservation. ■

## TERRES DE PAROLES

Le festival se poursuit jusqu'au 29 avril avec des temps forts sur le territoire de la Métropole. Plusieurs soirées de lectures et de spectacles à Rouen avec Alice Zeniter, prix Goncourt des lycéens 2017, *La 7<sup>e</sup> vie* de Patti Smith, performance musicale avec Marie-Sophie Ferdane, une double-soirée au 106 avec la pièce *Letzlove – Portrait(s) Foucault* de Pierre Maillet et le concert d'Arthur H. Plusieurs rendez-vous à Duclair avec *Montagne russe* de Miguel Fragata et Ines Barahona, un spectacle qui explore le territoire de l'adolescence, nourri des extraits de journaux intimes récoltés depuis plus d'un an auprès de la jeunesse portugaise et normande.

*Les 24 heures Duchamp* à Rouen et Mont-Saint-Aignan les 14 et 15 avril, un parcours de 18 performances. À Darnétal, l'un des temps forts du festival avec le projet *Dale Recuerdos XXXI (Je pense à vous)* du metteur en scène Didier Ruiz. Depuis 1999, Didier Ruiz va à la rencontre de personnes âgées pour tenter de « dessiner le temps qui passe d'un trait le plus fin et le plus précis possible ». *Dale Recuerdos XXXI (Je pense à vous)* se réinvente sur notre territoire avec des habitants de Seine-Maritime. À Canteleu avec deux spectacles dont la récente création *À vif* du rappeur et poète Kery James. Et bien d'autres dates à Elbeuf, Saint-Étienne-du-Rouvray...

Tout le programme sur [www.terresdeparoles.com](http://www.terresdeparoles.com)



### 10 PLACES À GAGNER

5 places pour la lecture *L'Art de perdre* d'Alice Zeniter le 12 avril - 5 places pour le spectacle *Montagne russe* à Duclair le 11 avril

Téléphonez le 10 avril au 02 32 76 45 01 entre 10h30 et 11h pour tenter de gagner.



## FIGURES DE NOTES

L'École de musique associative de Grand-Quevilly propose pour cette 14<sup>e</sup> édition du festival *Figures de notes* une très riche programmation. Ouverture le 17 avril avec *Electro Deluxe* (photo), groupe soul/funk récompensé d'une Victoire de la musique jazz cette année, mais surtout à ne classer sous aucune étiquette et une performance scénique à ne manquer sous aucun prétexte ! Le 18 avril, *l'univers sans mots* de L'Acantah, si ouvert et poétique, incite ensuite à entrevoir une autre vision du monde. Enfin, le 20 avril, un final épique, pour clore cette semaine d'avril, avec la rencontre d'environ 150 musiciens et choristes, à la recherche d'une source qui aura si probablement inspiré la musique du mythique « space opera » *Star wars*, et à travers elle tant de musiques de films depuis plus de 40 ans.

Grand Quevilly, théâtre Charles-Dullin, 02 35 68 48 91.



## Papanosh

Le quintet normand Papanosh réunit à ses côtés Roy Nathanson, saxophoniste et poète new-yorkais, et Napoleon Maddox, rappeur et beatboxer de Cincinnati, pour un spectacle poétique et envoûtant autour d'une idée simple : le refuge, le chez-soi. *Home*, cet écrit intime et chaleureux que chacun porte au plus profond de lui. L'idée de *Home* – la maison, le foyer, le refuge – est bouleversée chaque jour par les crises migratoires internationales qui interrogent notre histoire intime et collective. *Home* est une traversée musicale vibrante de ce sujet brûlant, portée par les textes zébrés de Roy Nathanson et Napoleon Maddox. Une création à la manière d'un spectacle total à ne pas manquer. En première partie, You, un trio explosif, au carrefour du jazz et de la musique folk. Trois musiciens improvisateurs voyagent dans une lande imaginaire au gré de folksongs composées par la batteuse Héroïse Divilly.

Rouen, le 106, mardi 17 à 20h.

## TOUS DES GEEKS !

Les Geek Days, c'est le nouveau rendez-vous dédié au manga, cosplay, jeux vidéo, comics et science-fiction qui se tiendra les 21 et 22 avril au Parc des expositions. Sur 6000 m<sup>2</sup>, près de 70 exposants mettent en avant leurs produits, leurs nouveautés ou tout simplement partagent leurs passions. Le salon est également l'occasion de découvrir l'univers du manga, la culture geek et les jeux vidéo via des invités d'exception, des expositions et un programme riche en animations !

Grand Quevilly, Parc des expositions de la Métropole, les 21 et 22 avril, de 10h à 19h.





# Parcours urbain

Urban Mix est un projet intercommunal entre l'espace culturel François-Mitterrand à Canteleu, la Traverse à Cléon, le théâtre Charles-Dullin à Grand Quevilly, la salle Louis-Jouvet à Rouen et le centre socio-culturel Jean-Prévost à Saint-Étienne-du-Rouvray.

Après une première salve fin mars, le projet Urban Mix se poursuit en avril. Battle de danse Hip Hop, fresque monumentale participative, concerts, spectacle de danse, premières parties avec des danseurs amateurs, ateliers de pratiques chorégraphiques, installation plastique et graphique, le parcours propose de multiples rencontres et échanges autour des expressions urbaines. Au programme notamment, Raggasonic (le 7) et un concours chorégraphique animé par Nasty (le 20) à la Traverse à Cléon, un battle de danse hip hop (le 22), la Cie Philippe Almeida (le 24), Cabadzi x Blier (le 25), Guizmo (le 26) et Pockemon Crew (le 3 mai) à l'espace Mitterrand de Canteleu... À noter aussi la fresque urbaine participative de Ella & Pitr. Connus dans le monde entier pour leurs fresques gigantesques (notre photo), ils auront carte blanche avec le collectif rouennais HSH pour investir le parvis de l'ECFM de Canteleu à partir du 9 avril. **Plus d'infos sur les sites des différents structures.** ■

SENSIBILISER ET ASSOCIER LES HABITANTS

À LA PRATIQUE CHORÉGRAPHIQUE À TRAVERS

LA DANSE HIP HOP, C'EST URBAN MIX.

# Shaka Ponk

LE GROUPE FRANÇAIS ENFLAMME  
LE ZÉNITH LE 12 AVRIL.  
RENCONTRE AVEC FRAH, LE CHANTEUR.

## DITES-NOUS

Scène ou studio ?  
Scène, l'énergie,  
les gens.

France  
ou Allemagne ?  
Ni France ni  
Allemagne, mais  
Berlin et Paris.

Shaka ou Ponk ?  
Shaka la nuit,  
Ponk le jour.

### Comment est né votre 6<sup>e</sup> album, *The Evol*?

Nous avons décidé, pour une fois, de ne pas faire un disque pendant la tournée, entre les concerts. Là, nous nous sommes posés, à Paris, nous avons aménagé un lieu pour nos besoins, pour faire aussi des images, de la modélisation 3D, enregistrer... c'est La Factory!

### D'où tirez-vous l'énergie qui se dégage de votre musique?

Nous avons des points communs tous les six, on aime le rock, un parcours basé sur le fait qu'au début personne ne voulait de nous. Un projet trop étrange pour la France - une espèce de rock, fun, rap... on ne sait pas trop quoi - mais on a voulu poursuivre, montrer que nous avions le droit d'exister. On s'est beaucoup battu pour arriver là.

### Quels souvenirs de votre période à Berlin, de 2004 à 2008?

C'est LES souvenirs! C'était cool de faire des représentations et que des gens viennent nous voir. Et quoi de mieux que de se trouver dans une ville aussi cosmopolite qui fourmille d'artistes, de galeries et de salles de concert. C'était très enrichissant.

### Pourquoi ce nom de Shaka Ponk?

Shaka pour le premier boudha, Ponk pour le punk. Un mélange de styles.



### Édouard Baer apparaît sur votre album pour un bref slam...

On nous disait qu'il fallait faire des featurings sur notre album et à ce moment nous écoutions Édouard Baer sur Radio Nova le matin. Et s'il y a bien un punk, qui fait tout comme il l'entend sans faire comme tout le monde, c'est bien lui.

### Un mot pour nos lecteurs?

Il faut se renseigner sur les moyens simples et efficaces pour changer ses comportements pour l'avenir écologique, et il faut faire un groupe de rock et aller à Berlin!

Retrouvez l'intégralité de cette interview sur [www.metropole-rouen-normandie.fr](http://www.metropole-rouen-normandie.fr)

En concert  
le jeudi 12 avril  
à 20 h au Zénith  
de la Métropole.



## DANS LES BACS



### GUIDE DE 14-18 EN BD

Ce docu-BD offre une découverte passionnante de l'histoire de la Première Guerre mondiale. Une histoire inoubliable et aussi débordante d'informations et d'anecdotes grâce aux documentaires richement illustrés qui complètent la bande dessinée. Un voyage dans les lieux de mémoire incontournables et sur les dernières traces encore visibles du conflit. Partez sur les traces de Jean, Lucien et Joseph, trois frères précipités dans l'enfer de la Grande Guerre.

ÉDITIONS PETIT À PETIT,  
192 PAGES - 19,90 EUROS.



### NORMANDIE MÉDIÉVALE

Ce guide du Routard en couleurs, largement illustré de photos et de tableaux, édité en partenariat avec le Comité régional de tourisme de Normandie, vous invite à pousser les portes du Moyen Âge à travers sept itinéraires. Un mélange d'Histoire et d'anecdotes, de trésors à explorer, de bonnes tables à honorer et d'hébergements confortables où poser ses valises. Page après page, au fil du temps, toute une époque revit avec ses personnages clés qui infléchirent le cours de l'Histoire, Richard Cœur de lion, Jeanne d'Arc, Mathilde l'Emperesse et bien sûr Guillaume le Conquérant.

ÉDITIONS HACHETTE,  
160 PAGES - 14,95 EUROS.



### AGITÉ DU BOCAL

Babiòle présente son premier album le vendredi 6 avril au Casino de Bonsecours. Ces six musiciens survoltés vous emmènent dans un tour de chant où se mêlent humour caustique, douce mélancolie et poésie fabuliste.

Au menu : compositions originales en français de Benjamin Le Guern sur lit de swings colorés, servies avec ses rumbas catalanes chaloupées et son zeste de reggae ensoleillé. Babiòle vous fera danser, sourire, réfléchir, rire et vous rappellera que l'essentiel est de garder notre âme d'enfant.

ALBUM DISPONIBLE LORS DES CONCERTS,  
[BABIÒLEMUSIQUE.WIXSITE.COM/BABIÒLE](http://BABIÒLEMUSIQUE.WIXSITE.COM/BABIÒLE)



### GRAND-COURONNE PENDANT LA RÉVOLUTION FRANÇAISE

En 1989, à Grand-Couronne comme partout en France, on commémorait le bicentenaire de la Révolution française. René Lefebvre faisait alors d'importantes recherches dans les archives afin de connaître comment les "Couronniers" ont vécu ce bouleversement entre les années 1788 et 1800. Dans cet ouvrage, il fait partager « la vie réelle et charnue du gros millier de gens qui font le tout de la population de Grand-Couronne » pendant cette période.

SOCIÉTÉ D'HISTOIRE DE GRAND-COURONNE,  
288 PAGES - 20 EUROS.

# AGENDA EN AVRIL

## DÉCOUVRIR LE PATRIMOINE

**Pendant les vacances, des ateliers dans le cadre du label Villes et pays d'art et d'histoire.**

**À doche Pâques (7-12 ans) :** 26 avril, 14h – 17h : Découvrir la multitude de doches du carillon de la cathédrale, ainsi que son carillonneur.

**Dessine-moi un blason (4-6 ans) :** 27 avril, 14h – 16h : Il était une fois un chevalier et un écuyer... qui te conteront l'histoire des blasons et leur fonction.

**Je gargouille, tu gargouilles... (7-12 ans) :** 2 mai, 14h – 17h : Mais qui sont ces êtres étranges qui peuplent les toits des églises ? Quelle est cette légende unique à Rouen qui parle d'une gargouille ?

**Le pictictionary du patrimoine (8-12 ans) :** 3 mai, 14h – 17h : Eh oui, apprendre en s'amusant c'est possible.

**Saint Romain sur la piste de la gargouille (4-6 ans) :** 4 mai, 14h – 16h : l'histoire d'une gargouille terrorisant les Rouennais et du courageux Romain...

**L'atelier du patrimoine se situe 27, rue Victor-Hugo à Rouen, réservation obligatoire au 02 32 76 44 95.**

## PARC DES EXPOSITIONS

**Les emplois en Seine** • Jeudi 12 et vendredi 13 de 9h à 17h.

**Marché du tissu** • Samedi 14 de 10h à 17h.

**Geek days** • Samedi 21 et dimanche 22.  
[www.parcexporouen.com](http://www.parcexporouen.com)



Atelier 29

## ZÉNITH

**Âge tendre, la tournée des idoles** • Samedi 7 à 15h et 20h.

**Émilie jolie** • Dimanche 8 à 14h et 17h.

**Shakta Ponk** • Jeudi 12 à 20h.

**Calogero** • Vendredi 20 et samedi 21 à 20h.

**Keen V** • Dimanche 22 à 18h.  
[www.zenith-de-rouen.com](http://www.zenith-de-rouen.com)

## À LA CIRQUE-THÉÂTRE D'ÉLBEUF

**Family Fun Days** • Samedi 7 à partir de 9h30 et dimanche 8 à partir de 15h.

**Atelier 29, spectacle de la 29<sup>e</sup> promotion du Centre national des arts du cirque** • Vendredi 13 à 20h30, samedi 14 à 18h, dimanche 15 à 15h.

[www.cirquetheatre-elbeuf.com](http://www.cirquetheatre-elbeuf.com)



Le Marché aux tissus • Éléments



Atelier patrimoine



## MAISONS DES FORÊTS

**Suivi et recensement des amphibiens et contes sur la Lune** • Vendredi 6, Orival, à partir de 7 ans, de 20h à 22h30, sur réservation au 02 35 52 93 20.

**Faune et végétation printanière** • Dimanche 8, Bois-Guillaume, maison forestière, à partir de 6 ans, à partir de 8h30, sur réservation au 06 84 66 90 82.

**À la découverte de l'arborescence du Petit Charme** • Dimanche 8, forêt domaniale de Roumare, rallye à partir de 7 ans, de 14h30 à 16h30, sur réservation au 02 35 52 93 20.

**Les petites bêtes du sol** • Samedi 14, Saint-Étienne-du-Rouvray, pour les 3-5 ans, de 10h à 11h30.

**Les plantes sauvages et comestibles** • Dimanche 15, Saint-Étienne-du-Rouvray, à partir de 9 ans, de 20h à 22h30, sur réservation au 02 35 52 93 20.

**L'oppidum d'Orival, un site fortifié gaulois** • Dimanche 22, Orival, par Thierry Lepert, service régional de l'archéologie de la DRAC, à partir de 15h.

**La mare Épinay et ses habitants** • Jeudi 26, parc animalier de Roumare, à partir de 6 ans, de 14h à 16h30, sur réservation au 02 35 52 93 20.

**La forêt des tout-petits** • Vendredi 27, Darnétal, activités sensorielles pour les 18-36 mois, de 10h à 11h30, sur réservation au 02 35 52 93 20.

**Les habitants de la mare** • Samedi 25, Saint-Étienne-du-Rouvray, à partir de 6 ans, de 15h à 17h, sur réservation au 02 35 52 93 20.

**Fabrication de cabanes** • Dimanche 29, Orival, à partir de 6 ans, de 14h30 à 17h, sur réservation au 02 35 52 93 20.

**Le printemps est de retour** • Du lundi 30 au vendredi 4 mai, Darnétal, stage nature, de 7 à 12 ans, sur réservation au 02 35 07 44 54.

**Réservation obligatoire.  
Animations gratuites**



La Forêt des tout-petits

## LE 106

**Feu Chatterton / Catastrophe** • Vendredi 6 à 20h.

**Cameron Graves Trio** • Mardi 10 à 20h.

**Le visage du rap** • Exposition photo de David Delaplace • Jeudi 12 jusqu'au 26 mai.

**Letzlove – Portraits Foucault** • Vendredi 13 à 19h.

**Arthur H + DJ Set** • Vendredi 13 à 20h30.

**Hollysiz** • Samedi 14 à 20h.

**Papanosh « Home » / You** • Mardi 17 à 20h.

**Dominique A** • Mercredi 18 à 20h.

**Roméo Elvis / Nusky** • Jeudi 19 à 20h.

**106 Experience #72** • Mardi 24 à 18h30.

**La Rumeur / Virûs** • Mercredi 25 à 20h.

[www.le106.com](http://www.le106.com)

## VISTES DÉCOUVERTE

**Rouen au temps de Jeanne d'Arc** • Samedi 7 à 10h30.

**Balade en Segway** • Samedis 7, 14, 21 et 28 à 11h.

**Déjeuner croisière** • Samedi 7, dimanches 22 et 29 à 12h30.

**Baptême poney** • Samedis 7, 14, 21, 28 et mercredis 11, 18, 25 de 14h à 17h.

**Rouen et ses trésors** • Samedis 7, 14, 21, 28 à 15h.

**Boutiques d'hier et d'aujourd'hui** • Dimanche 8 à 15h.

**Secrets de jardin** • Dimanche 8 à 15h.

**Midi découverte** • Mardi 10 à 12h30.

**Atelier cénologie** • Mercredis 10, 17 à 19h.

**Atelier couture enfants** • Mercredi 11 à 14h30, jeudi 26 et vendredi 27 à 10h.

**Saint-Ouen, toits et charpentes** • Samedi 14 à 10h.

**Visite du port** • Samedis 14, 21, 28 à 14h30.

**Atelier couture adultes** • Samedi 14 à 14h30.

**Elbeuf à la Belle Époque** • Dimanche 15 à 15h.

**Cathédrale insolite** • Jeudi 19 à 10h.

**Découverte studio chocolat** • Vendredi 20 à 16h.

**Rallye à Elbeuf** • Samedi 21 à 13h30.

**Atelier couture famille** • Samedi 21 à 14h30.

**Dîner croisière** • Samedi 21 à 20h30.

**L'oppidum d'Orival** • Dimanche 22 à 15h.

**Le carillon de la cathédrale** • Dimanche 22 à 15h.

**Croisière promenade** • Dimanche 22 à 16h30.

**Pokétour** • Mercredi 25 à 15h.

**Visite du MIN** • Jeudi 26 à 9h.

**Nom de nom** • Jeudi 26 à 10h.

**Jumèges au naturel** • Samedi 28 à 12h30.

**Initiation paddle à Bédanne** • Samedi 28 à 14h30.

**Réservation obligatoire sur [www.rouentourisme.com](http://www.rouentourisme.com)**

LE DONJON  
DE ROUEN



# L'Histoire *en* *live*\*

ESCAPE GAME - VISITES LIBRES - VISITES INSOLITES  
[www.donjonderouen.com](http://www.donjonderouen.com)

