



# LE MAG

LE MAGAZINE DE LA MÉTROPOLE ROUEN NORMANDIE



Climat :  
tous concernés !



Ce numéro est une publication de la Métropole Rouen Normandie.

Le 108 - 108, allée François-Mitterrand, CS 50589,  
76006 Rouen Cedex - Tél. 02.35.52.68.10 - Fax 02.35.71.25.95 -  
e-mail : mag@metropole-rouen-normandie.fr

Représentant légal Frédéric Sanchez Directeur de la publication Dominique Randon Directrice de l'information et de la communication externe Anne Bécherel Rédacteur en chef Michaël Gossent Rédaction Virginie Bonnet-Cadinot, Olivier Demiselle, Stéphanie Gerbi Mise en page Nicolas Carbonnier, Stéphanie Lejeune, Céline Voisin, Alexis Foucart Photo de couverture Martin Flaux Impression Lenglet Imprimeurs Imprimé sur papier composé de fibres recyclées combinées à des fibres vierges PEFC issues de forêts gérées durablement. Tirage 255 000 ex.  
Dépôt légal février 2018 ISSN 2106 9581  
Tous droits de reproduction réservés.

Si vous ne recevez pas le magazine, contactez Mediapost au 03 21 13 45 37.

Encore plus d'informations sur [www.metropole-rouen-normandie.fr](http://www.metropole-rouen-normandie.fr)

Suivez-nous sur twitter  
 @MetropoleRouenN

Rejoignez la page Facebook  
 **Métropole Rouen Normandie**



22

NEOMA, UNE ÉCOLE LOCALE ET INTERNATIONALE  
 Delphine Manceau, la nouvelle directrice générale, fait le point sur les projets de développement de l'école de commerce rouennaise.



29

LA BONNE SANTÉ DU TERTIAIRE  
 Axa installe son siège régional sur le parc d'activités de la Plaine de la Roncée.



34

COMMENT ÇA MARCHE  
 Zoom sur l'Espace Info Énergie, qui fournit des conseils gratuits et indépendants aux particuliers.





# 24

## DIX PROJETS JEUNES À SUIVRE

Collaboratifs, innovants, durables...

Découvrez les projets des dix lauréats Créactifs.



# 33

## LES DIEUX GRECS EN BD

Bastien Cressent crée des livres pour enfants sur la mythologie grecque.



# 38

## SORTEZ VOS AGENDAS

Musées, Jamel seul en scène, tennis de table, François Morel en chansons... notre sélection pour vos sorties.

# édito



En décembre, un an après l'entrée en vigueur de l'accord de Paris pour le climat approuvé dans le cadre de la COP21, la Métropole a lancé sa propre COP21 aux côtés du WWF France pour s'inscrire dans la dynamique internationale qui devra nous permettre de contenir la hausse des températures en deçà de 2°C.

Notre but : une politique « climat – air – énergie » ambitieuse. Mais l'engagement de la seule Métropole – sur son patrimoine ou ses compétences, avec des actions qui devront être exemplaires – ne suffit pas. Il faut mobiliser tout le territoire. C'est pourquoi la Métropole fait le choix d'être l'animatrice d'une large dynamique territoriale : initiative originale en France, la COP21 locale doit fédérer les acteurs économiques et institutionnels du territoire, les citoyens et les communes pour construire leur propre engagement pour le climat. En janvier, la Métropole a mis en place des outils au service de tous pour accompagner les démarches individuelles et collectives, avec notamment un « Atelier de la COP21 », lieu d'animation pour s'informer, échanger, et une plateforme internet. Car chacun peut agir au quotidien, à travers des gestes et des initiatives qui contribueront à améliorer son cadre de vie, préserver l'environnement, et pourquoi pas réduire sa facture énergétique... Des travaux spécifiques se conduisent par ailleurs avec les communes, les acteurs du logement et les entreprises. Cette démarche fédératrice aboutira à la fin de l'année à la signature d'un « accord de Rouen pour le climat » où l'ensemble des acteurs prendront des engagements mesurables. C'est ainsi que nous pourrions atteindre les buts que nous nous sommes fixés : diviser par 2 les consommations énergétiques du territoire ; multiplier par 2,5 la production d'énergies renouvelables sur le territoire ; participer à une stratégie de développement des énergies renouvelables au niveau régional, en partenariat avec la Région. L'ensemble de ces actions permettra de diviser par plus de 4 les émissions de gaz à effet de serre de notre territoire, celui de la 9<sup>e</sup> métropole de France. Un beau défi collectif!

*Très chaleureusement à vous,  
Frédéric Sanchez*

PRÉSIDENT DE LA MÉTROPOLE ROUEN NORMANDIE

# À quoi ressemblera votre Saint-Valentin ?



**Valentins, Valentines...**  
piochez dans notre sélection  
quelques idées pour surprendre  
votre bien-aimé(e) le 14 février !

**1**

**Gourmande** Que serait la fête des amoureux sans un dîner romantique... Fait maison ou par un professionnel, partagez un repas en tête à tête. Gastronomiques, étoilés, traditionnelles... vous trouverez à Rouen et alentour nombre de tables réputées, parfaites pour cette soirée spéciale.

Retrouvez de nombreuses adresses gourmandes sur [rouentourisme.fr](http://rouentourisme.fr).







**2 Romantique**  
Offrez-vous un moment privilégié au fil de l'eau... Plusieurs croisières "spéciale Saint-Valentin" sont organisées le 14 février. Au choix : une promenade commentée avec vue sur Rouen à bord de la Lutèce (départ 18h, coupe de champagne à bord) ou un repas croisière avec ambiance musicale à bord de l'Escapade (déjeuner : départ 12h15, durée 2h45; dîner : 20h, durée 3h).

**3 Enivrante**  
Passez un moment savoureux dans un lieu atypique du centre de Rouen, rue aux Ours. Au cœur d'une cave du 16<sup>e</sup> siècle, apprenez à déguster un vin, identifier les arômes... lors d'une séance

d'œnologie. À offrir ou découvrir à deux le 20 février sur le thème « Fromages et vins ».

**4 Osée**  
Venez vous encaillier à la découverte des rues rouennaises lors d'une visite théâtralisée de la ville par le Safran Collectif (11 février, 15h). Rouen libertine : une balade littéraire et musicale sur des textes coquins et relevés du 17<sup>e</sup> au 20<sup>e</sup> siècle.

**5 Vertigineuse**  
Et si vous preniez de la hauteur avec votre Valentin(e)? Un coucher de soleil impressionniste depuis la colline Sainte-Catherine, une visite sur les toits de l'abbatiale Saint-Ouen (17 février) ou pourquoi

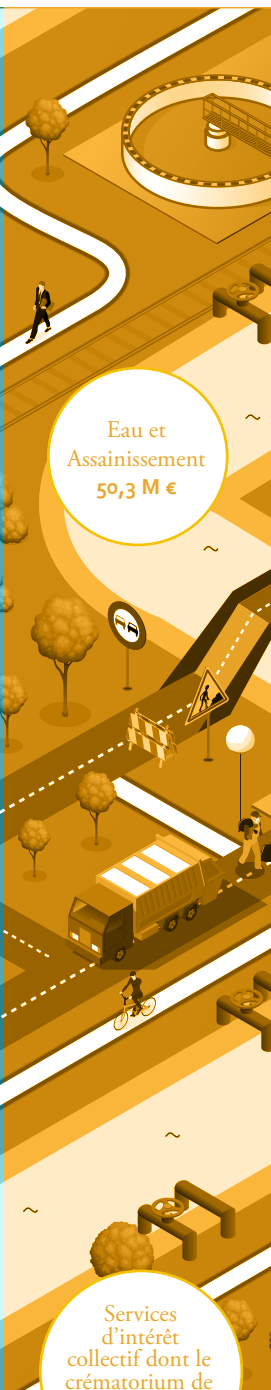
pas un tour en hélicoptère au-dessus de la ville aux cent clochers ou de la vallée de la Seine... Imprenable!

**6 Curieuse**  
Partagez un moment côte à côte dans l'une des salles de spectacle du territoire. Humour et amour à l'Opéra de Rouen le 13 février avec *L'Ébloui*; tragédie humaine avec *Andromaque* au théâtre de la Foudre, comédie avec *Le Songe d'une nuit d'été* à la Chapelle Saint-Louis les 13, 14 et 15 février... ou musique hypnotique avec les Nuits de l'Alligator au 106 le 14 février (Kepa, notre photo).

Ateliers, croisières... Réservation obligatoire sur rouentourisme.fr.



# Un budget au service des habitants



Pour **aménager** le territoire durablement

Pour **développer** l'attractivité et l'emploi

Pour **assurer** les services publics



## DÉPENSES D'INVESTISSEMENT 298 M€

Le budget 2018 voté en décembre dernier poursuit la montée en puissance des grands chantiers de la Métropole aussi bien dans son centre (Cœur de Métropole, Aître Saint-Maclou, écoquartier Flaubert, stade Robert-Diochon, parc du Champ des Bruyères...) que sur l'ensemble de son territoire

(fonds de soutien aux investissements des communes, aides aux grands investissements sur les piscines, rénovation thermique des bâtiments...). La Métropole de Métropole, Aître Saint-Maclou, ne prévoit aucune hausse de la fiscalité sur les ménages et conserve la fiscalité sur les entreprises la plus basse parmi les métropoles françaises. ■

Dotations pour l'investissement des 71 communes  
7,6 M€

Habitat  
5,9 M€

Collecte des déchets, dont implantations de colonnes  
9,4 M€

Travaux de voirie et ouvrages d'art  
57,9 M€

Rationalisation des implantations immobilières  
3 M€

Pour **renforcer**  
la cohésion sociale et territoriale

Pour **sécuriser**  
nos ressources et **assurer**  
une gestion performante

## UN PARKING POUR MON VÉLO

Vous habitez en centre-ville et avez des difficultés pour stationner votre vélo? Pratique pour se déplacer en ville, le deux-roues n'est pas toujours simple à garer en bas de chez soi! C'est pourquoi la Métropole lance une expérimentation originale qui vient appuyer ses actions en faveur de l'usage du vélo en milieu urbain. Suite à la consultation menée par Guidoline auprès des habitants rouennais, elle a installé mi-janvier son premier box à vélos – un parking résidentiel pour deux-roues gratuit –, à l'angle des rues Saint-Éloi et Giraud. Fermé et sécurisé, ce box test peut accueillir jusqu'à six vélos. Il est ouvert aux habitants du quartier qui ont manifesté leur intérêt et s'engagent à utiliser leur place pour les six prochains mois. Une première expérimentation qui sera suivie dans l'année par l'installation de nouveaux boxes de ce genre au cœur de Rouen. Des consultations seront ensuite menées sur d'autres communes de la Métropole.

Plus d'infos auprès de Guidoline,  
[www.guidoline.com](http://www.guidoline.com), 09 52 52 67 11.



## Spring 2018

Cette année encore le festival Spring se déploie dans toute la Région du 15 mars au 18 avril. Consacré aux nouvelles formes de cirque, il propose 26 spectacles, près de 80 représentations dans 35 communes de notre territoire métropolitain.

**Programmation sur [www.festival-spring.eu](http://www.festival-spring.eu)  
et réservation à partir du 19 février entre 13h  
et 17h au 02 35 52 93 93 ou sur le site.**

photo vélo © DR, éloquence @ Barbara Cabot



## Soyez éloquents !

Vous êtes lycéen en classe de seconde et aimez prendre la parole en public ? Participez à la 8<sup>e</sup> édition du concours d'éloquence proposé par la Métropole. Vous avez jusqu'au 23 février pour vous inscrire auprès de votre établissement. Ce concours vise à primer l'éloquence des jeunes du territoire. Pour la première sélection, chaque candidat devra préparer à l'avance un exposé de 6 à 8 minutes à partir de la citation de Paolo Coelho : « *Toutes les batailles de la vie nous enseignent quelque chose, même celles que nous perdons* ». À vos plumes !

[www.metropole-rouen-normandie.fr](http://www.metropole-rouen-normandie.fr)

### en chiffres

# 35

C'est le nombre de véhicules 100% électriques (19 Renault Zoé et 16 Kangoo Z.E) du Réseau Astuce de la Métropole qui ont été récemment inaugurés. L'arrivée de cette nouvelle flotte de véhicules, qui remplace la flotte de véhicules thermiques, renforce l'engagement de la Métropole en faveur d'une mobilité durable. Elle permet de réduire le bruit dans la ville, les émissions de gaz à effet de serre et l'empreinte carbone du réseau Astuce de 74 T/an. Elle contribue aussi à optimiser la dépense publique avec une économie de carburant de 51 000 L/an par rapport à la flotte actuelle et réduction des dépenses d'entretien.

## LA LIGNE 32 SE RENFORCE

Depuis janvier, le Réseau Astuce de la Métropole renforce la fréquence de la ligne 32. Le bus relie le Théâtre des Arts à Rouen au Champ de Foire à Elbeuf. Il traverse les communes de Petit-Quevilly, Grand Quevilly, Grand-Couronne et Orival.

Entre 2009 et 2017, le nombre de voyageurs a doublé, passant de 1 050 voyages par jour à 2 100, d'où un renforcement nécessaire de la ligne. La fréquence du bus est de toutes les 15 minutes en heures de pointe et toutes les 30 minutes en heures creuses.

[reseau-astuce.fr](http://reseau-astuce.fr)



## T4 : début des travaux rive droite

**L'aménagement de la ligne T4 débute sur la rive droite à Rouen, entre le boulevard des Belges et le Boulingrin.**

Les travaux de réseaux (eau, gaz, électricité) achevés, la Métropole lance l'aménagement de la ligne T4. La ligne de bus à haut niveau de service qui reliera le Boulingrin au pôle Zénith/Parc expo doit être mise en service en juin 2019, juste avant l'Armada. Rive droite, les travaux seront menés sur l'ensemble de l'itinéraire (boulevards des Belges, de la Marne et de l'Yser). Deux voies de circulation seront neutralisées,

ce qui permettra de maintenir la circulation et, sauf contraintes de chantier, l'accès aux voies perpendiculaires et aux contre-allées. Outre la réalisation des in-

**Ouvert aux bus, vélos et taxis**

frastructures propres à la ligne T4 (voies et stations), le projet prévoit la requalification des espaces publics, notamment les carrefours et

places dont une partie devra être finalisée après l'Armada. Le projet T4 a évolué afin de s'adapter à des contraintes techniques. La circulation du bus s'effectuera dans des couloirs disposés le long des trottoirs, la partie centrale étant réservée aux voitures. Contrairement aux autres voies TEOR, les couloirs du T4 rive droite – qui n'auront pas le revêtement rouge habituel – seront accessibles à d'autres usagers : bus, vélos, taxis. ■



# Deux musées en un

Réunir le musée  
des Antiquités et  
le Muséum d'histoire  
naturelle, un projet  
ambitieux au cœur  
d'un quartier en  
pleine évolution.







Le centre historique de Rouen possède un important bâti patrimonial historique ainsi qu'un large éventail d'équipements culturels. Au-delà des résidents, il attire des habitants de toute la Métropole et de la Région, des visiteurs et des touristes, ce qui en fait le cœur de la Métropole. Pour valoriser ces atouts, notamment avec la création de la Réunion des musées métropolitains, la Métropole a engagé des grands projets : la rénovation des espaces publics pour révéler le quartier des musées entre la gare, la place Beauvoisine et la rue Lecanuet ainsi que la rénovation du secteur du haut de la rue Beauvoisine, ancien cœur intellectuel de Rouen qui accueille le Muséum d'histoire naturelle et le Musée des Antiquités.

Projet culturel majeur de la prochaine décennie, la création

d'un nouveau musée autour d'un concept original permettra de réunir les collections du musée des Antiquités et celles du Muséum d'histoire naturelle pour raconter l'histoire du territoire et son ouverture sur le monde. Ce nouveau musée sera aussi un lieu ouvert sur la ville, un espace de débats et d'échanges.

Le document fondateur du nouveau musée, son Programme scientifique et culturel a été adopté à l'unanimité par le Conseil de la Métropole et transmis au ministre de la Culture.

Après les phases d'études et de programmation, les travaux pourraient débuter à l'automne 2021. En amont, la Métropole a décidé de lancer, dès le printemps 2018, une large concertation. Objectif : recueillir les attentes et les propositions des habitants et mobiliser autour de ce projet. ■





## LA MÉTROPOLE, TERRITOIRE D'INNOVATION

La Métropole fait partie des 24 territoires retenus (sur 117 projets présentés) lors de l'appel à manifestation d'intérêt « Territoire d'innovation – grande ambition » (TIGA) du Programme d'investissements d'avenir (PIA 3). Dotée de 450M€ sur 10 ans, l'action TIGA vise à accompagner un nombre limité de territoires, d'intérêt national, sur un projet original de transformation ambitieux et fédérateur, visant à améliorer la qualité de vie des habitants et à renforcer la durabilité du territoire.

Son projet, intitulé « Rouen Normandie Mobilité Intelligente pour Tous – pour un système intégré de mobilité multimodale et décarbonée », porte une ambition de transformation profonde de la façon de se déplacer (véhicule autonome, réseau Smart Grids, émergence de l'hydrogène...). Admise à concourir à la 2<sup>e</sup> phase, à savoir l'appel à projets lancé courant 2018 désignant cette fois douze lauréats, la Métropole travaille désormais avec ses partenaires à cette nouvelle candidature. Elle bénéficie pour cela du soutien financier de l'État afin de conduire les études complémentaires qui seront nécessaires pour préciser et conforter ses axes d'innovation et d'expérimentation.



## Nouvelle voirie à venir

Après les travaux réalisés sur la trémie ferroviaire rive gauche au bout du pont Guillaume-le-Conquérant d'abord, puis du pont Boieldieu, il convient de poursuivre les travaux entre les ponts Mathilde et Corneille afin de pérenniser la desserte du Grand Port Maritime de Rouen. Les études menées sur la trémie, qui ont déjà conduit à interdire le stationnement et la circulation des poids-lourds, permettent de retenir l'hypothèse d'une déconstruction et de la réalisation d'une nouvelle voie routière sur les quais bas (quai Jacques-Anquetil) en attendant les décisions concernant la future gare de la Ligne nouvelle Paris Normandie (LNP). Une concertation sera lancée dans le courant de cette année sur ces aménagements indispensables.



## L'INTÉRÊT NATIONAL POUR L'OPÉRA

L'Opéra de Rouen Normandie a obtenu le conventionnement Théâtre lyrique d'intérêt national. Cette reconnaissance récompense le projet culturel dynamique de l'Opéra (créations, résidences, partenariats avec d'autres maisons d'opéra, éducation artistique et culturelle, actions vers le jeune public) et le savoir-faire de l'institution. L'État devrait dans ce cadre apporter un soutien accru à l'Opéra lui permettant de poursuivre et d'amplifier sa politique de créations et de résidences d'innovation et de partenariats, d'éducation artistique et culturelle et d'ouverture à tous les publics. Attribué pour une durée de cinq ans renouvelable, ce conventionnement contribue au rayonnement culturel de la Métropole en France et en Europe.





# Un nouveau Vieux-Marché

**Parmi les trois secteurs du centre-ville de Rouen concernés par le projet Cœur de Métropole, le quartier Vieux-Marché va connaître un réaménagement de grande ampleur qui débutera dès le mois de juin.**

**Faciliter les traversées piétonnes et cyclistes, créer des zones de rencontres, offrir un meilleur cadre de vie à tous...** le quartier du Vieux-Marché s'apprête à vivre un réaménagement de ses espaces publics de grande ampleur. Au cœur de ce quartier, la très touristique place du Vieux-Marché. Afin d'y favoriser la déambulation des piétons, la circulation va y être apaisée, les trottoirs seront élargis pour la plupart autour de la place et le long des rues Rollon, Écuyère et Guillaume-le-Conquérant. Le passage des piétons depuis la rue de l'Ancienne-Prison au-dessus des trémies du parking souterrain sera élargi pour faciliter les déplacements Nord-Sud. Le sens de circulation sur les rues Rollon et Guillaume-le-Conquérant sera inversé, ce qui permettra de faciliter les traversées piétonnes en particulier. Les rues Guillaume-le-Conquérant et Rollon seront végétalisées.

## Les places Foch, Martin-Luther-King et Henri IV.

L'objectif est de leur redonner un vrai rôle de place et de lieu de rencontres. Pour cela, sur la place Martin-Luther-King, le temple Saint-Éloi sera entouré d'un jardin. Une partie de la place sera piétonnée. Les cars touristiques stationneront sur la rue du Général-Giraud. La place Henri IV se transformera en square végétalisé avec la création d'un terrain de pétanque. La place Foch sera rénovée pour offrir plus d'espace aux piétons en supprimant les verrières. Partout les revêtements seront repris et la place du végétal augmentée pour des balades en ville toujours plus agréables.





# Changement climatique : on fait quoi ?

**La Métropole a lancé fin 2017 sa COP21 locale pour un avenir 100% renouvelable à l'horizon 2050. Un engagement dans lequel citoyens, entreprises, communes... tous les acteurs locaux sont associés.**

Plus 2 à 4 °C d'ici 2100 en Normandie, les prévisions des experts sur le changement climatique n'épargnent pas notre territoire. Un an après l'entrée en vigueur de l'accord de Paris pour le climat, approuvé dans le cadre de la COP21, la Métropole Rouen Normandie s'inscrit dans la dynamique internationale pour contenir la hausse des températures en deçà de 2 °C, en définissant une politique « Climat – Air – Énergie » ambitieuse. En lançant en décembre dernier une

COP21 locale, elle va même au-delà. Consciente que son action ne saurait à elle seule permettre au territoire de remporter ce défi climatique, énergétique et environnemental – le patrimoine et les compétences de la collectivité ne représentant que 6,5 % des émissions de gaz à effet de serre du territoire –, elle choisit de mobiliser communes, habitants, entreprises et acteurs locaux dans une démarche commune unique, nécessaire pour atteindre ces objectifs.





La Métropole Rouen Normandie est ainsi le premier territoire à organiser une COP21 locale sur le modèle de celle de Paris. Une démarche soutenue par le WWF France avec lequel la Métropole a engagé un partenariat jusqu'en 2020. Il s'agit de construire ensemble un plan d'actions, une ambition partagée qui prendra la forme en novembre d'un Accord de Rouen pour le climat, présenté fin 2018 à la COP24 en Pologne. Accompagnée des acteurs du territoire sur le climat et l'énergie parmi lesquels l'Ademe

(Agence de l'environnement et de la maîtrise de l'énergie), la Métropole s'est fixé des premiers engagements publics et évaluables.

### Un Accord de Rouen fin 2018

Son objectif: devenir à l'horizon 2050 un territoire 100 % énergies renouvelables, c'est-à-dire où la part résiduelle de consommation d'énergies fossiles sera compensée

par la production d'énergies renouvelables. Cela se traduira notamment par la réduction de moitié des consommations énergétiques et la division par plus de quatre des émissions de gaz à effet de serre du territoire par rapport à celles de 2010. Une ambition accessible si chacun s'engage dans la COP21 Rouen Normandie. Pour cela, la Métropole met en place de nombreux outils visant à accompagner les initiatives, individuelles et collectives, participant à la démarche. Pour que chaque geste prenne sens ensemble. ■

# 100% énergies renouvelables


Un territoire où 100 % de l'énergie consommée sera renouvelable: telle est l'ambition de la Métropole à l'horizon 2050. Comment y parvenir? Tous ensemble avec un plan d'actions.




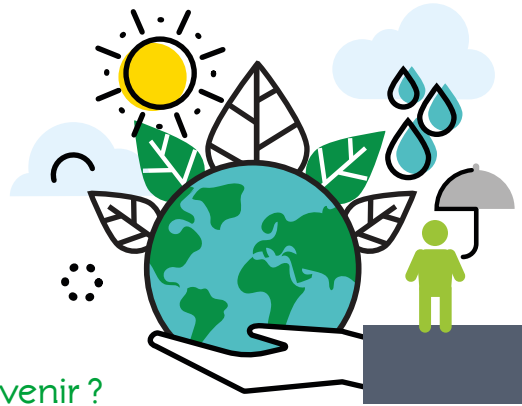
Pour atteindre cet objectif, la Métropole prévoit de diviser par deux les consommations énergétiques actuelles du territoire et multiplier par 2,5 la production d'énergies renouvelables, mais aussi participer à une stratégie de développement de la production des énergies renouvelables au niveau régional.

## Comment y parvenir ?

Les premiers scénarios proposés par les experts mandatés par la Métropole donnent comme objectifs des réductions de consommations d'énergie de **71 % pour le logement, 64 % pour le transport, 71 % pour le secteur industriel et 61 % pour le secteur tertiaire.\***

 • Concrètement, **une réduction de 71 % des consommations pour le logement** doit se traduire par une isolation de 100 % des habitations au niveau des bâtiments basse consommation BBC d'ici 2050.

 • **La réduction de 64 % des consommations d'énergie liées au transport** nécessite une transformation des modes de déplacements (encourager le vélo, la marche à pied et le covoiturage, développer les transports en commun) et des transports de marchandises vers le fleuve et la voie ferrée.



• **Le secteur industriel est le plus consommateur d'énergie.** Pour atteindre 71 % de réduction de ses consommations, le secteur devra notamment réaliser des économies dans les process industriels et développer l'économie circulaire.



• **Pour réduire les consommations d'énergie du tertiaire de 61 %**, des économies devront être réalisées sur les bâtiments publics (écoles, salles de sport, bâtiments administratifs) et privés (commerces et bureaux) et l'éclairage public, à l'instar du hangar 108, siège de la Métropole, qui répond aux labels européens PassivHaus (par la limitation des puissances de chauffage et de consommations d'électricité) et Bepos (bâtiment à énergie positive, c'est-à-dire qui produit de l'électricité).

\* Objectifs 2050 par rapport à 2010.

## Une action commune

Avec tous les acteurs, la Métropole travaille sur son plan d'actions, qu'elle veut exemplaire. L'enjeu est de mobiliser les acteurs économiques et institutionnels, les communes et les citoyens afin de travailler pour obtenir des résultats concrets et mesurables. La capacité d'action directe de la Métropole est modérée puisque son patrimoine et ses compétences ne représentent que **6,5 % des émissions de gaz à effet de serre du territoire et 1,7 % des émissions totales liées au territoire.**



# Le changement climatique vu d'ici

À l'instar du « Groupe d'experts intergouvernemental sur l'évolution du climat » (GIEC) chargé de fournir des évaluations détaillées de l'état de connaissances scientifiques sur le changement climatique, la COP21 Rouen Normandie s'accompagne d'un groupe de scientifiques intitulé « GIEC local ». Membre expert du GIEC et professeur à l'Université de Rouen, Benoît Laignel en est le président.



**Vous êtes l'auteur de plusieurs études sur le changement climatique à l'échelle régionale.**

**Que sait-on de la situation actuelle sur notre territoire ?**

Avec ces études qui ne portent pas spécifiquement sur la métropole rouennaise, on sait par exemple qu'à la station météo de Boos, on enregistre une augmentation des températures de plus de 1 °C depuis la moitié du 20<sup>e</sup> siècle ou encore que, depuis les années 80, les températures saisonnières (enregistrées à Dieppe) dépassent les normales quelle que soit la saison...

**À quoi doit-on s'attendre pour les prochaines années ?**

Tous les scénarios, plus ou moins optimistes, tendent vers une augmentation des températures dans la région de 2 à 4 °C, d'ici 2100. Dès 2050, la température moyenne annuelle sera déjà supérieure à celle enregistrée sur l'année 2003, l'une des plus chaudes connues jusqu'alors ! Ces scénarios prévoient

**« Une expertise scientifique pour mieux s'adapter au changement climatique »**

aussi une diminution des précipitations, surtout l'été. De ces deux tendances résulte une augmentation de la sécheresse et des jours de canicule estimés entre 10 et 30 jours par an dès 2100 (au lieu de 0 à 10 aujourd'hui). D'autres conséquences sont à prévoir comme la diminution du débit de la Seine ou encore des nappes d'eau potable. On ne connaît pas l'impact de l'élévation du niveau marin sur Rouen, mais on sait que des zones seront inondées, que le recul de la falaise va s'accélérer et il faut s'attendre à une salinisation des aquifères côtiers voire des nappes souterraines plus en amont de la Seine...

**Quelle est la mission du GIEC local ?**

L'idée, c'est de mettre en commun ces données locales et d'y apporter une expertise scientifique plus approfondie.

Pour cela, je suis entouré d'une quinzaine d'experts locaux sur dix thématiques : énergie, changement climatique et adaptation, qualité de l'air, agriculture, eau, mobilités, biodiversité, urbanisme et architecture, économie, psychologie sociale. Chacun va s'approprier ces données et évaluer les conséquences possibles dans son domaine. Notre ambition est de fournir nos premières mesures d'adaptation pour l'Accord de Rouen fin 2018, avant de lancer un programme de recherche plus abouti dans les années à venir. Nous souhaitons aussi partager ces données, via des conférences grand public par exemple. Nos premiers résultats par discipline seront connus vers mai-juin et la grande synthèse en septembre. Cette COP21 locale, c'est une démarche unique qui nous concerne tous !

# Des outils à votre service

La Métropole met à la disposition de tous des espaces d'information et d'échanges, physiques ou numériques. Des lieux pour accompagner et identifier les initiatives individuelles et collectives et donner ensemble un sens à la COP21 Rouen Normandie.



## Un lieu d'accueil



**Citoyen, entreprise, association, L'Atelier de la COP21 est votre lieu !** Ouvert depuis la mi-janvier en plein cœur de Rouen, ce lieu d'information et d'échanges sur le réchauffement climatique et les moyens d'agir est accessible à tous du mardi au samedi. Sa mission : permettre à chacun de s'informer sur la COP21 locale, de comprendre les enjeux du réchauffement climatique et de définir son engagement pour le climat. Pour cela, un espace d'accueil et de conseils personnalisés est accessible, des mini-conférences et des ateliers sont prévus toute l'année, des salles pour des réunions ou des animations en lien avec la COP21 peuvent

être réservées, des animations autour du réemploi, de la réparation d'objets et des ateliers « faire soi-même » sont également proposés... Enfin, chaque mois, L'Atelier accueille une nouvelle exposition, abordant une thématique écologique (numérique, alimentation jardin, forêt/biodiversité, mobilité, énergie, solidarité internationale). Ce mois-ci : *Un petit geste pour moi, un grand pas pour la planète* (lire ci-contre).

**L'Atelier, 66, rue du Général-Giraud à Rouen. Ouvert du mardi au vendredi entre 11h-13h et 14h-19h et le samedi entre 11h-19h.**

« Un petit geste pour moi, un grand pas pour la planète »

Préférer la douche au bain, couvrir ses casseroles, privilégier des ampoules à économie d'énergie, utiliser des méthodes naturelles pour l'entretien de la maison... en adoptant de simples éco-gestes au quotidien, vous participez aussi à la lutte contre le réchauffement climatique. À travers l'exposition présentée jusqu'à la fin février à L'Atelier de la COP21, venez piocher en famille quelques conseils à reproduire chez vous pièce par pièce !





## Canddie Magdelenat,

Chargée de programme villes durables  
pour WWF France

« La COP21 de Rouen est, pour nous, un projet hyper stimulant. Toutes les collectivités de plus de 50 000 habitants doivent se doter d'un plan climat. C'est ce que fait la Métropole.

Mais en lançant sa propre COP21, elle décide d'impliquer toutes les parties prenantes de son territoire dans cette démarche : industries, citoyens, communes... C'est cette prise en considération de l'ensemble des parties civiles qui a fait le succès de la COP21 internationale. Et c'est avec cette même ambition que nous accompagnons la Métropole dans cette démarche locale. Nous allons pour cela créer une antenne WWF à Rouen au 2<sup>e</sup> semestre 2018. Il faut que chacun puisse s'approprier cette COP21 afin d'aboutir à la fin de l'année à un accord pour le climat de Rouen, à la fois ambitieux et partagé. Car la COP21 de Rouen, ce n'est que le début de l'engagement. Et lorsque l'on voit les initiatives déjà existantes sur ce territoire, nous avons toutes les raisons de croire en sa réussite. Il y a ici un vrai potentiel. C'est une première qui va, nous l'espérons, servir de modèle pour les autres Métropoles en France. »

## Une appli d'ici l'été

Cet été, la Métropole sera la première collectivité locale à déployer sur son territoire l'application Wag. L'idée : permettre à chacun d'agir seul tout en mesurant l'impact de ses actions. S'inscrire à une amap près de chez soi, covoiturer, utiliser les parkings-relais... des défis personnalisés sont proposés aux utilisateurs. De petits gestes qui prennent sens en communauté. Chacun peut ainsi suivre le nombre d'utilisateurs à avoir relevé le défi et ainsi mesurer la dynamique de la COP21 !



## Au quotidien, chaque citoyen émet des gaz à effet de serre



**27%**  
pour **se loger**



**27%**  
pour **se déplacer**



**16%**  
pour **se nourrir**



**30%**  
pour **ses autres achats et son usage de services publics et privés**

## FOCUS

### Une plate-forme interactive



Depuis votre canapé aussi, vous pouvez agir et vous engager grâce à la plate-forme numérique, [www.notrecop21.fr](http://www.notrecop21.fr). Citoyen, entreprise, commune, chacun peut évaluer son engagement actuel et se fixer des objectifs en ligne. Engager la rénovation énergétique de son logement, utiliser et produire de l'énergie renouvelable, privilégier les modes de transports collectifs ou doux, choisir une alimentation locale et de saison, recycler et acheter d'occasion... vous trouverez sur le site tous les bons plans près de chez vous, un calendrier des événements, des liens vers des associations ou des conseillers pour vous accompagner dans vos démarches. Vous pourrez également partager vos bonnes adresses, mais aussi identifier sur une carte interactive l'ensemble des initiatives utiles en lien avec vos objectifs.



### Des initiatives labellisées

Vous êtes une association, un groupe de voisins, un collectif? Vous trouverez sur cette plate-forme les outils pour labelliser et faire connaître votre initiative (événement ponctuel, action de sensibilisation ou service) et pourquoi pas créer une « communauté » pour vous aider à construire votre projet. L'objectif: valoriser les acteurs du territoire ainsi que les actions positives et accessibles au plus grand nombre sur le changement climatique.

# Déjà des initiatives locales

Les collectivités et les professionnels ont un rôle majeur à jouer dans la lutte contre le changement climatique. Ils agissent sur la réduction de leurs propres consommations d'énergie et émissions de gaz à effet de serre.



## L'énergie des communes

Malaunay est la première commune de la Métropole à s'être lancée, dès 2010, dans Cit'ergie, un dispositif d'amélioration continue de la politique énergie durable, avec le soutien de l'Ademe.

Un arsenal de mesures a été pris pour réduire la facture énergétique : diagnostic de l'éclairage public, réhabilitation thermique du patrimoine communal et construction de logements publics BBC (bâtiment basse consommation)... Plus récemment, des panneaux solaires ont été installés sur la toiture de l'église Saint-Nicolas. D'autres seront installés sur des toitures municipales : groupes scolaires Olivier-Miannay et Georges-Brassens, complexe sportif, ateliers municipaux... L'objectif de la Ville, à l'horizon 2020, est de couvrir 20% de

la demande électrique de son territoire grâce aux énergies renouvelables. Une smartflower, fleur photovoltaïque, a été installée sur la place de la mairie (photo). Elle produit l'énergie nécessaire pour le fonctionnement des serveurs informatiques de la mairie. Différentes actions peuvent être mises en place par les communes : extinction de l'éclairage public nocturne, intégration du bois local dans la construction, mise en place de produits bio et locaux dans les cantines scolaires, gestion des espaces verts sans produits phytosanitaires... D'autres communes ont suivi le mouvement de la transition énergétique. C'est le cas de Rouen et Petit-Quevilly qui se sont engagées avec le dispositif Cit'ergie.

[www.citergie.ademe.fr](http://www.citergie.ademe.fr)

## Le commerce et l'artisanat mobilisés

Le salon de coiffure LM Style, situé place Henri IV à Rouen, s'est lancé dès 2012 dans des travaux de rénovation énergétique : isolation et éclairage.

« Un architecte m'a accompagnée dans cette démarche », explique Michèle Lesueur, la coiffeuse. L'éclairage a été repositionné : plus concentré au dessous des postes de travail et plus large dans les lieux de circulation. Grâce aux travaux de rénova-

tion énergétique, l'artisan réalise chaque année 10% d'économie de chauffage. L'espace a été reconfiguré avec des miroirs qui se déplacent sur le mobilier.

« J'ai fait le choix de matériaux pérennes comme le bois massif pour le mobilier. »

Très sensibilisée à la valorisation des déchets, Michèle Lesueur trie les emballages en carton et emmène les produits chimiques à la déchetterie de Rouen.





## Les entreprises s'impliquent

Depuis 40 ans, l'entreprise **Stickem**, au Mesnil-Esnard, fabrique des étiquettes adhésives pour les produits de grande distribution (alimentaires, hygiène, vétérinaires...) et de l'industrie.

Pour réduire sa consommation d'énergie, Stickem va prochainement remplacer par des ampoules Led les ventilateurs UV chargés de sécher l'encre.

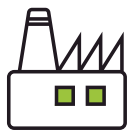
« C'est un réel avantage économique. La facture énergétique réduira de 50% par an », explique Thierry Allouchery, directeur du site. Autre projet : l'entreprise déménagera

à la fin de l'année dans un bâtiment neuf équipé de récupérateurs d'eau de pluie pour les sanitaires et de panneaux solaires. « L'air chaud des leds sera récupéré pour chauffer les bureaux. » Toutes ces actions stratégiques de protection de l'environnement sont possibles grâce à une forte implication du personnel. « Tous les salariés ont pris de bonnes habitudes : trier les déchets, éteindre les lumières des bureaux... Autant d'actions quotidiennes qui marchent très bien ! »

[www.stickem.fr](http://www.stickem.fr)



Les acteurs économiques émettent aussi des gaz à effet de serre



**35%**

pour le secteur industriel et de l'énergie



**27%**

pour les transports



**18%**

pour le résidentiel

**12%**

pour les activités tertiaires



**8%**

pour l'agriculture-nature

## FOCUS



## Rénover les logements des particuliers

**Isoler 100% des habitations au niveau des bâtiments basse consommation (BBC)** est l'objectif de la Métropole d'ici 2050. Les premières projections permettent d'avoir l'ambition de passer de 1700 logements rénovés par an actuellement à plus de 3 500 en 2025 et 5 000 en 2030. À la clé : 9 millions d'euros d'économies annuelles sur la facture énergétique des ménages, plus de 1 500 emplois créés et 130 millions d'euros de travaux par an.

**L'Espace Info Énergie (EIE)** de la Métropole accompagne déjà les particuliers qui souhaitent réduire leur consommation d'énergie ou qui ont un projet de rénovation ou de construction. Les conseillers fournissent des conseils gratuits et indépendants. Ils répondent à toutes les questions concernant l'isolation, le chauffage, le choix des matériaux, les aides financières ou encore le choix d'artisans...

Pour obtenir un rendez-vous avec un conseiller énergie de la Métropole : [www.metropole-normandie-rouen.fr](http://www.metropole-normandie-rouen.fr), Allo Métropole 0800 021 021, [eie@metropole-rouen-normandie.fr](mailto:eie@metropole-rouen-normandie.fr). Lire également p.34-35.



# Delphine Manceau

Directrice générale de Neoma

Née en 2013 de la fusion entre la Rouen Business School et Reims Management School, Neoma Business School fait désormais partie des écoles de commerce incontournables de France. Une image que souhaite faire rayonner au-delà des frontières sa nouvelle directrice, Delphine Manceau.

**En quelques mots, comment qualifieriez-vous cette école de commerce ?**

Neoma est une belle école avec une vraie assise académique et territoriale, qui compte de nombreuses pépites dans ses programmes et sa manière d'accompagner les étudiants. Son ancrage dans la région m'a beaucoup frappée. Elle a des liens forts avec les entreprises du territoire.

**Aujourd'hui classée parmi les dix premières écoles de commerce françaises, Neoma est montée en puissance ces dernières années...**

*Challenge* nous place 7<sup>e</sup> école de commerce en France, *L'Étudiant* 4<sup>e</sup> sur nos programmes post-bac, le *Financial Times* 8<sup>e</sup> française parmi les Business schools européennes... Cette récente montée en puissance est logique. Neoma est une nouvelle école dans son format actuel. Nous entrons dans une nouvelle phase

## Biographie

Docteure en sciences de gestion d'HEC Paris (1996) et habilitée à diriger des recherches (université Pierre-Mendès-France, Grenoble), Delphine Manceau effectue un post-doctorat en marketing à la Wharton School (Université de Pennsylvanie). L'essentiel de sa carrière se déroule à l'ESCP Europe, d'abord en tant que professeure de marketing (1997-2005), puis directrice déléguée du programme grande école et des programmes diplômants (2005-2008), et enfin directrice du pôle corporate (2011-2016). En 2009, elle se consacre à la rédaction du rapport « Pour une nouvelle vision de l'innovation » commandé par Christine Lagarde, alors ministre de l'Économie. Elle fonde ensuite et dirige l'Institut pour l'Innovation et la Compétitivité i7, Think Tank qui analyse les nouvelles pratiques d'innovation des entreprises. En 2016, elle devient directrice générale de l'European Business School EBS Paris.

En septembre dernier, elle prend, à 47 ans, la direction générale de Neoma Business School.





d'expansion. C'est passionnant d'arriver à sa tête à ce moment précis.

### **Quelle est l'actualité de l'école en ce début d'année ?**

Neoma vient de passer sous le statut d'EESC (Établissement d'enseignement supérieur consulaire), ce qui devrait nous permettre d'élargir nos sources de financement. Elle lance également, en plus de ses trois incubateurs, deux accélérateurs d'entreprises : à Rouen sur la mobilité, à Reims sur les EdTech.

Neoma est la première école de commerce à avoir ainsi deux accélérateurs. Cela complète nos dispositifs sur l'entrepreneuriat, un des axes forts de notre école.

### **Quelles sont les ambitions que vous portez pour l'école ?**

Je m'intéresse à sa visibilité au niveau national, international mais aussi sur le territoire. Peu d'écoles capitalisent sur ce dernier point.

Même si son ancrage est déjà fort, je souhaite renforcer encore ses liens avec l'écosystème, les institutions, les grandes écoles... et les entreprises du territoire. Cela passe par le développement de la formation continue, des programmes de recherche. C'est important pour l'apprentissage, mais aussi pour faire vivre le territoire et aider les étudiants diplômés à poursuivre leur carrière ici, même si nous incitons fortement à l'expérience de l'international. Il faut pouvoir offrir les deux.

### **L'international justement, l'un des points forts de l'école...**

Nous avons ici des élèves mais aussi des professeurs qui renforcent chaque jour cette dimension. À la rentrée, nous avons recruté 21 professeurs, dont 17 d'origine étrangère. Nous avons aussi de nombreux partenariats à l'étranger que nous souhaitons développer. Des liens très forts avec la Chine, un institut Confucius for Business, unique en France, qui a reçu le prix du meilleur institut Confucius l'année dernière. Il a une vocation linguistique, mais aussi culturelle et économique, ce qui fait son originalité. La Métropole est d'ailleurs très impliquée dans cet institut et l'accompagnement de nos professeurs internationaux. Nous jouissons aussi d'un programme joint avec l'université de Nankai, parmi les meilleurs campus de Chine.

### **En matière de formation, quelles innovations souhaitez-vous offrir aux étudiants ?**

Les élèves d'aujourd'hui ont le réflexe du digital et nous devons l'intégrer dans nos cours et notre pédagogie. Nous allons donc capitaliser sur la réalité virtuelle immersive, domaine dans lequel Neoma est déjà en pointe. Nous l'utilisons en cours pour transporter les élèves au cœur d'un lieu et de ses problématiques de manière ludique et concrète. Nous travaillons par exemple avec Leclerc Drive sur l'étude de commandes en ligne et d'organisation d'entrepôts. Nous envisageons aussi une modernisation de nos locaux pour

accompagner cette transformation digitale ainsi que la forte croissance de nos effectifs. Neoma est l'une des plus grosses écoles avec 9 500 étudiants sur les deux campus, la moitié ici.

### **Qu'est-ce qui attire les élèves ici à Rouen ?**

La reconnaissance de l'école, ses axes d'expertises en finance, marketing, entrepreneuriat... et la vie associative très intense et pour laquelle nous demandons aux élèves de mettre en pratique les fondamentaux de l'entrepreneuriat. Ensuite, il y a le territoire. La Normandie est l'une des régions les plus connues dans le monde, c'est un atout pour attirer les étrangers, et Rouen est très appréciée pour son patrimoine, son histoire. C'est un territoire étudiant dynamique, réputé pour sa vie nocturne, ses bars, sa vie culturelle... et les étudiants adorent ce campus, ils le trouvent magnifique. ■

### **CHIFFRES**

- Créations des écoles, **en 1871 pour Rouen et en 1928 pour Reims**
- **9 500 étudiants**
- Plus de **100 nationalités** présentes sur les trois campus (Rouen, Reims, Paris)
- **300 partenaires** dans 55 pays
- **200 partenaires entreprises**
- **+ de 55 000 diplômés** basés dans 120 pays

# Talents Créactifs

**Aude Bourgine  
(Rouen)**

**exposition 2048  
Dead Oceans**

5 000 € de la Métropole

L'exposition 2048 Dead Oceans sensibilise le public à la pollution des océans. Du 2 février au 4 mars à l'hôtel de Ville de Grand Couronne. [audebourgine.dunked.com/expositions](http://audebourgine.dunked.com/expositions)

**Simon Lainé (Rouen)**

**TerraLéo, un service de gestion séparée des biodéchets**

8 000 € dont 5 000 € de la Métropole et 3 000 € de la Caisse des Dépôts, et le financement d'une vidéo promotionnelle

TerraLéo propose un service de tri et de collecte de biodéchets pour les petits et moyens producteurs de déchets (restauration commerciale et collective, commerces alimentaires, marchés, moyennes et grandes surfaces).

**Emeline Fresnel  
(Rouen)**

**DotTER, une plateforme en ligne d'aide à la recherche clinique**

3 000 € de la Métropole et le financement d'une vidéo promotionnelle

La plateforme en ligne assiste les internes en médecine et les petites équipes de recherche (hospitalières ou associatives).

**Théo Dumarski  
(Rouen)**

**Frello, une plateforme d'apprentissage de langues en ligne**

3 000 € de la Métropole

Le projet propose une plateforme d'apprentissage de langues en ligne proposant des programmes personnalisés à prix abordable. [frello.fr](http://frello.fr)

**Lucie de Saint-Etienne (Rouen)**

**une fabrication de barres céréalières**

(8 000 € dont 5 000 € de la Métropole et 3 000 € de la Caisse des Dépôts)

NomenK propose la commercialisation de barres nutritives bio à base de micro-algues et de graines de chanvre françaises. [www.nomenk.com](http://www.nomenk.com)

La promotion de la 9<sup>e</sup> édition du concours Créactifs compte dix lauréats. Avec Créactifs, la Métropole récompense et accompagne des projets portés par des jeunes âgés de 18 à 30 ans résidant sur le territoire. Objectifs : permettre aux jeunes de participer activement à la vie de la collectivité, les associer au développement durable, favoriser l'égalité des chances et leur donner l'opportunité d'avoir un financement pour leur projet.





**Chloé Barabé (Rouen)**

**Creamy Veggie,  
un fromage végétal  
à Rouen**

8 000 € dont 5 000 € de la Métropole et 3000 € de la Caisse des Dépôts  
Ces fromages sont constitués principalement de noix de cajou, d'amandes et de ferments d'origine végétale.  
[www.facebook.com/creamyveggie/](http://www.facebook.com/creamyveggie/)

**Marie-Margaux Bonamy (Rouen)**

**la galerie Trampoline**

2 000 € de la Métropole et le financement

La galerie Trampoline est un lieu d'échanges d'idées, de moyens et de compétences avec régulièrement des ateliers transdisciplinaires qui intègrent la notion de réemploi et d'économie d'énergie.  
[www.facebook.com/lagalerietrampoline/](http://www.facebook.com/lagalerietrampoline/)

**Constance Pinson (Rouen)**

**Le café Moustache**

8 000 € dont 5 000 € de la Métropole et 3000 € de la Caisse des Dépôts

Il s'agit d'un café/salon de thé qui accueille six chats abandonnés et recueillis par l'association Félin Possible 76. Il permet de favoriser l'adoption de chats abandonnés.  
[cafe-moustache.fr](http://cafe-moustache.fr)

**Damien Hamdani (Rouen)**

**Plumbi**

3 000 € de la Métropole

Cette startup, spécialisée dans le domaine de la plomberie, utilise des vélos pour ses déplacements chez les particuliers et les professionnels. Plumbi permet de réserver un plombier en ligne 24h/24 et 7j/7.  
[www.plumbi.fr](http://www.plumbi.fr)

**Fabien Bonardi (Sotteville-lès-Rouen)**

**un atelier collaboratif**

2 000 € de la Métropole et le financement d'une vidéo promotionnelle

Le projet prévoit l'implantation d'un atelier collaboratif (makerspace) dédié à l'électronique et à l'informatique.  
[www.glitchlab.fr](http://www.glitchlab.fr)



## Magiciens de l'animation

« Un soupçon de magie », ce thème vous inspire ? Si en plus vous avez des notions de réalisation, le concours Un'anime est peut-être fait pour vous ! Organisé par des étudiants du Département Métiers du Multimédia et de l'Internet de l'IUT de Rouen (antenne d'Elbeuf), Un'anime est un concours de films d'animation. Intéressés ? Vous avez jusqu'au 15 avril pour envoyer votre court-métrage de 3 minutes maximum et participer à cette 3<sup>e</sup> édition. Une histoire, une anecdote, une situation... à vous de surprendre le jury composé de professionnels par votre imagination et votre créativité. L'ensemble des réalisations seront projetées lors de la remise des prix le vendredi 25 mai au cinéma Grand Mercure d'Elbeuf.

[concours-unanime.com](http://concours-unanime.com)

**Exposition** Jusqu'au 10 mars, découvrez les œuvres du peintre Charles Ducroux et du sculpteur verrier Jean-Claude Ourdouillie, à l'Espace de la Calende à Rouen, 06 98 23 79 01. **Vente solidaire** Tableaux et objets vintage à vendre au profit des travaux de restauration de l'église de Saint-Aubin à Petit-Couronne le samedi 3 février à 15h à la Grange des Tourelles. **Soirée Chandeleur** Crêpes et animation musicale avec le groupe Gwez à la salle des fêtes de Belbeuf le 3 février à 19h30. 02 35 80 26 12. **Soirée dansante** Le 9 février à 19h30 à la salle Boris-Vian de Malaunay, par l'association C'Emma Vit, [cemnavit@gmail.com](mailto:cemnavit@gmail.com), 06 73 89 33 73. **Solidarité** Rouen accueille le bus Amnesty International lors de sa tournée nationale, les 9 et 10 février, place de la cathédrale. Présentation de la campagne mondiale sur les Réfugiés et animation avec deux fanfares locales (Mona Lisa Klaxon et Air de rien) le samedi après-midi.

## ELLE FACILITE VOS SORTIES !

Rendre la culture accessible à tous... telle est la volonté de Arteoz. L'association, installée dans la pépinière Seine Créapolis à Déville lès Rouen, accompagne et conseille les collectivités et les professionnels du monde culturel dans leur démarche d'accessibilité. Arteoz recense et répertorie les différentes informations utiles aux publics et aux professionnels qui les accompagnent. Grâce à un site internet collaboratif, elle valorise leur démarche et guide les publics qui cherchent des sorties adaptées à leurs contraintes : langue des signes, mobilité réduite, malvoyant... Sur le site internet, vous pouvez également donner votre avis sur l'accessibilité et l'accueil des lieux de spectacle. Un outil citoyen ouvert à tous !

[www.arteoz.net](http://www.arteoz.net), 06 25 24 32 15



## UN GOÛT D'ITALIE

Rendez-vous incontournable des amoureux du cinéma italien, la semaine proposée par l'association Circolo italiano et le cinéma Ariel de Mont-Saint-Aignan promet de belles soirées du 14 au 20 février. L'occasion de voir ou de revoir quelques pépites du cinéma transalpin et, pour les gourmands, de déguster quelques spécialités italiennes avant ou après les projections. Au programme, cinq films en version originale sous-titrée dont *Un Paese di Calabria*, *L'Intrusa*, *Le Bel Antonio* ou encore *Una Questione Privata* des frères Taviani.

[Mont-Saint-Aignan, cinéma l'Ariel, du 14 au 20 février.](#)





# École à énergie positive

## Canteleu

Située au cœur de la Cité rose, l'école Claude-Monet fait l'objet d'importants travaux avec le soutien de la Métropole.

Le groupe scolaire Claude-Monet, dans le quartier de la Cité rose à Canteleu, est en cours de réhabilitation. L'objectif est de mettre en place un espace plus serein et chaleureux propice à l'écoute et la concentration. Des zones d'enseignements sectorisés seront réalisées pour adapter la qualité de l'accueil en fonction de l'âge des enfants. Le hall d'entrée sera élargi, le confort de la salle de motricité amélioré, une bibliothèque/salle d'ac-

tivités créée pour les petites et grandes sections. L'habillage des bâtiments extérieurs sera entièrement refait ainsi que les menuiseries. Pour des raisons d'entretien, de longévité et de

Confort et longévité

confort thermique, les façades des bâtiments neufs seront traitées en béton préfabriqué avec isolation thermique extérieure

renforcée. Ainsi, les bâtiments seront à énergie positive, c'est-à-dire qu'ils produiront plus d'énergie qu'ils n'en consomment pour leur fonctionnement. La Métropole soutient la restructuration de ce groupe scolaire par le biais du Fonds de soutien aux investissements communaux (FSIC) à hauteur de 585 000 euros. Le FSIC est une enveloppe de 60 millions d'euros sur 5 ans pour soutenir les investissements de toutes les communes de la Métropole. ■



## De l'eau de pluie pour ma société

70 % des professionnels qui consomment de l'eau n'ont pas besoin d'eau potable... c'est à partir de ce constat que l'entreprise SV Eau, installée à Seine Écopolis à **Saint-Étienne-du-Rouvray**, s'est lancée dans la fabrication et l'installation de récupérateurs d'eau de pluie pour les collectivités et les professionnels.

« L'idée est de valoriser l'eau de pluie à l'échelle d'un bâtiment lorsque l'eau potable n'est pas nécessaire, explique Thomas Padeloup, créateur de SV Eau. Nous fabriquons dans nos ateliers les unités de traitement et de pompage qui permettent d'adapter la qualité de l'eau de pluie à l'usage qui en est fait par chaque client. De nombreux usages sont possibles : arrosage, nettoyage, abreuvement, protection incendie, procédé industriel ou encore sanitaires. »

Les procédés de traitement sont sans produit chimique pour être en cohérence avec la démarche environnementale souhaitée par les clients.

contact@sv-eau.fr, 06 28 50 49 76  
www.sv-eau.fr

## Jeu de piste en famille

Profiter des vacances d'hiver pour (re)découvrir Rouen, son centre historique, ses ruelles méconnues tout en s'amusant... c'est possible ! Partez sur un circuit inédit avec vos enfants dans les rues de Rouen pour une découverte inédite et ludique du patrimoine. À l'issue de cette chasse aux trésors préparée par une équipe de guides-conférenciers, un goûter sera offert dans l'ancien atelier de Claude Monet au 1<sup>er</sup> étage de l'Office de tourisme, face à la cathédrale.

**Rouen, mercredi 28 février à 14h,  
à partir de 6 ans, réservation obligatoire  
sur [www.rouentourisme.com](http://www.rouentourisme.com)**

## RENCONTRES AUTOUR DU SPORT

Le Stade sottevillais 76, avec le soutien de la **Métropole**, organise Révélations sports. Destinée aux jeunes de 6 à 13 ans, cette opération se développe sur une douzaine de communes\* du territoire. La mixité sociale et l'intégration de jeunes dans le monde associatif restent un objectif majeur de ce dispositif. Ainsi, des « étapes » sont proposées lors des vacances scolaires d'hiver (du 5 au 9 mars) et de Pâques (du 30 avril au 4 mai) avec différents clubs. Inscrits dans les centres de loisirs, les associations et maisons de quartier, les enfants sont encadrés par des animateurs sportifs. Vient ensuite, début juillet, la grande finale à laquelle sont invités tous les participants pour des jeux et des concours. Comme chaque année, de nombreuses disciplines sportives sont présentées : athlétisme, basket, rugby, lutte, taekwondo, roller, tennis de table... Ces activités sont gratuites. Alors n'hésitez pas pour une semaine de partage et de découverte autour d'un dénominateur commun : le sport.

\* Le Trait, Duclair, Caudebec-lès-Elbeuf, Grand-Couronne, Petit-Couronne, Darnétal, Saint-Étienne-du-Rouvray, Franqueville-Saint-Pierre, Sotteville-lès-Rouen, Elbeuf, Bois-Guillaume, Vallée du Cailly.

Plus d'infos sur [www.stadesottevillais76.fr](http://www.stadesottevillais76.fr)



## IMAGES EN FÊTE

Comme chaque année, l'association **Freneuse** pixels organise la fête de l'image. L'occasion de découvrir de nombreux diaporamas ce samedi 3 février à partir de 14h. Tout d'abord ceux des adhérents de l'association, puis ceux de l'invité d'honneur de l'édition, Jean-Paul Petit venu de la région parisienne, qui répondra aux questions du public. En soirée, place au Challenge du diaporama francophone avec 15 concurrents en compétition. En plus du jury, les spectateurs pourront voter pour désigner leur champion.

Freneuse pixels, 02 35 77 59 99.





# La Plaine de la Ronce séduit Axa

## Isneauville

**Axa a choisi le parc d'activités de la Plaine de la Ronce pour installer son nouveau siège régional.**

La compagnie d'assurances Axa s'installe à Isneauville, sur le parc d'activités de la Plaine de la Ronce aménagé par la Métropole, dans un site construit par la Caisse d'Épargne Normandie, via sa filiale Normandie Foncière. Sunny, nom du projet architectural, devient le nouveau siège régional d'Axa. Avec près de 8 000 m<sup>2</sup>, au cœur d'un parc paysager de 21 000 m<sup>2</sup>, ce nouvel ensemble immobilier se compose de trois immeubles,

reliés entre eux par de larges passerelles vitrées. Chaque bâtiment a été pensé comme un lieu de convivialité avec des zones d'échanges et des espaces de travail individuels et collec-

### Emplacement stratégique

tifs. Les bureaux sont équipés du système de gestion énergétique Gapéo permettant aux 400 salariés de piloter lumière,

température, ventilation, offrant ainsi un univers de travail personnalisé et maîtrisé.

L'emplacement du futur siège d'Axa est stratégique. Le parc d'activités de la Plaine de la Ronce, situé à 10 minutes du centre-ville de Rouen, bénéficie d'une accessibilité directe via l'autoroute A28, d'une desserte par la ligne de transports en commun 11 et dès 2019 par le F1. D'une surface de 100 hectares, il va devenir un pôle tertiaire majeur de la Métropole ■



## L'école se transforme

L'ancienne école primaire située place des Canadiens au **Houlme** va être transformée en cabinet médical. L'objectif est de regrouper des médecins afin de lutter contre la désertification médicale. Dès le printemps prochain, des travaux sont prévus pour environ huit mois : isolation, couverture et bardage, menuiserie intérieure et extérieure, peinture, revêtements des sols, chauffage, plomberie, électricité et mise en place d'un ascenseur. La Métropole soutient financièrement les travaux liés au bâtiment dans le cadre de ses fonds de soutien.

**Foire à la puériculture** Samedi 10 février de 8h à 17h, salle polyvalente de Saint-Jacques-sur-Darnétal, [ussj.vieduclub@gmail.com](mailto:ussj.vieduclub@gmail.com) | **Jeanne d'Arc l'opéra**

**rock** Samedi 10 février à 20h30, au centre culturel Bourvil de Franqueville-Saint-Pierre, 02 35 80 20 39.

**Musique** Deux concerts à l'Entre-Seine à Saint-Jacques-sur-Darnétal : jazz avec François Lemonnier et Jacques Bolognesi le 11 février à 15h ; orchestre Sinfonia/ Chœur Unisson le 17 février à 20h30, 02 35 23 42 15. **Concert**

**jazz** L'école d'improvisation jazz accueille le pianiste Franck Terrier accompagné de Clément Landais, Nicolas Lelièvre et d'invités surprise le mardi 13 février à 20h30 au cinéma Ariel à Mont-Saint-Aignan. **Concert** Mathias Duplessy et les violons du monde le vendredi 16 février à 20h à l'Avant-Scène à Grand-Couronne. Réservations 02 32 11 53 55. **Concert classique** Le Conservatoire de Rouen présente *Dans l'intimité de Robert et Clara*, deux trios avec piano du jeune couple Schumann, à l'Hôtel de ville de Rouen, vendredi 16 février à 12h15. **Portes**

**ouvertes** Venez découvrir l'École supérieure d'art et design Le Havre-Rouen le 17 février de 10h à 18h. Au programme : expositions, performances, lectures. [www.esadhar.fr](http://www.esadhar.fr)

## EMBARQUEMENT IMMÉDIAT

L'association Mer amitié ouvre les « portes » de son voilier Sirénade à l'occasion de son hivernage au port de plaisance de la Métropole à **Rouen**. Le dimanche 18 février, de 10h à 16h, le public peut visiter le bateau et rencontrer les membres de l'association. Mer amitié, créée en 1966, part du principe qu'un bateau de croisière est très peu utilisé s'il n'a qu'un seul propriétaire. De surcroît, il coûte fort cher, alors qu'une association bien organisée peut permettre d'apporter les joies de la mer à un plus grand nombre. Forte de ses deux bateaux, l'association organise chaque année des semaines de navigation en Manche, Atlantique ou Méditerranée pour découvrir les plaisirs de la voile. Débutants ou marins aguerris peuvent ainsi apprendre à manœuvrer ou se perfectionner. Le Sirénade rejoindra Le Havre, son port d'attache, à la fin du mois de février.

Mer amitié, 02 35 98 23 95, [www.mer-amitie.com](http://www.mer-amitie.com)



## CULTURES SOUS PROTECTION

Grand spécialiste de la chimie, l'usine BASF Agri de **Saint-Aubin-lès-Elbeuf** fabrique des composants de produits phytosanitaires. Elle innove et se dote d'un atelier destiné à produire une nouvelle solution innovante de protection des cultures. Spécialisée dans la synthèse de produits de protection des plantes destinés à l'agriculture, elle est l'une des trois usines de production de substances actives de BASF Agri en France. Le site emploie 245 personnes et exporte plus de 75 % de sa production. La molécule produite dans ce nouvel atelier permet de lutter contre les ravageurs auxquels sont exposées de nombreuses cultures à travers le monde (coton, soja, agrumes...). Une évolution qui démontre le savoir-faire des équipes de l'usine de Saint-Aubin-lès-Elbeuf.





# Bien dans ses baskets !

Rouen

**Samy Bouguern, lauréat Créactifs, a créé Wekicks, un réseau social pour fédérer tous les passionnés de chaussures de sport.**

La communauté de sneakers, vous connaissez? Elle réunit tous les passionnés de la basket. « *De plus en plus de personnes portent des sneakers en dehors du contexte sportif, pour un usage citadin. Je suis moi-même passionné par les baskets de collection et je me suis vite rendu compte du potentiel du marché* », explique Samy Bouguern, créateur de l'entreprise Wekicks. Après l'obtention de son diplôme Bachelor à Neoma, il crée sa startup au sein de l'incu-

bateur de son école. Wekicks est un réseau social qui fédère la communauté de sneakers, un espace de dialogue, via un blog, entre passionnés de baskets haut de gamme. Ensemble,

Un espace  
communautaire

ils découvrent et partagent les nouvelles tendances ou les classiques éternels. Outre l'espace communautaire, Wekicks offre

la possibilité d'acheter et de vendre des sneakers de collection. « *La plateforme, sécurisée, garantit le paiement au vendeur. Une application sur Apple et Android est aussi mise en place.* » Grâce à son projet, Samy Bouguern a récemment reçu le prix Talents des cités et est lauréat Créactifs du concours de la Métropole. « *Le financement m'a aidé à démarrer l'activité et me permettra d'organiser un événement qui réunira les passionnés de baskets.* » ■



## Un tremplin vers la création d'emploi

Avec Katapult, l'ADRESS vient de mettre en place l'incubateur normand des entreprises socialement innovantes. Cette initiative, soutenue par la **Métropole**, s'adresse aux projets à fort potentiel de développement qui répondent à des besoins sociaux nouveaux ou peu satisfaits. Vous avez un projet de création d'entreprise sociale et innovante ?

Vous souhaitez développer des services d'éco-mobilité, mettre en place de nouveaux services de collecte et valorisation de biodéchets ou encore proposer une offre de services auprès de séniors, de personnes handicapées ou en difficulté d'insertion professionnelle ? Pour bénéficier de cet accompagnement et intégrer le parcours d'incubation, déposez votre candidature avant le 28 février.

[www.katapult.adress-normandie.org](http://www.katapult.adress-normandie.org)

**Spectacle** *Petits contes pour Petits* de la Cie des Frères

Georges, à La Pépinière, samedi 17 février à 16h, 02 35 59 09 59. **Animation** Tricothé à la bibliothèque de Saint-Aubin-Épinay, le mercredi 21 février.

**Lectures** Plusieurs retraitées racontent leurs vies dans des textes écrits en ateliers. À entendre le 23 février à 18h30 à la résidence La Belle Étoile de Darnétal.

**Conférence débat** *Le système concentrationnaire nazi*, le samedi 24 février à 17h à la salle polyvalente Roger-Pasquis à Sahurs. **Grand-Couronne pendant la Révolution française** Les recherches de René Lefebvre (aujourd'hui décédé) ont donné lieu à une belle monographie retraçant la vie d'un village pendant la Révolution Française de 1789. Le livre est disponible à la Société d'histoire de Grand-Couronne au prix de 25 €, [stehistoire.grandcouronne@orange.fr](mailto:stehistoire.grandcouronne@orange.fr)

## AYEZ LE RÉFLEXE BAIN DE BOUCHE !

Vous êtes toute la journée sur votre lieu de travail sans vous brosser les dents ? Cleanitud' a la solution : un distributeur de bain de bouche en libre-service dans les sanitaires. « *Cela facilite l'hygiène bucco-dentaire et la santé en entreprise* », explique Romain Leclerc, créateur de la start-up, installée à la pépinière d'entreprises, le Village by CA à **Rouen**. Le bain de bouche est un geste simple et rapide qui permet de se laver les dents à n'importe quel moment de la journée. 1500 distributeurs ont déjà été installés dans une quarantaine d'entreprises.

« *Pour développer l'activité, je suis en cours de recrutement de commerciaux* », ajoute Romain Leclerc. Cleanitud' est un service innovant qui répond aux besoins des salariés soucieux de leur bien-être et de leur santé.

[www.cleanitud.com](http://www.cleanitud.com)



## GAIN D'ÉNERGIES

Dans le cadre de l'entretien de son patrimoine communal, **Cléon** a rénové les toitures de la salle omnisport Marcel-Cerdan et du dojo Jean-Pierre-Chevalier, au sein du complexe sportif Micheline-Ostermeyer. Intégralement refaite à cette occasion, la nouvelle isolation offre des économies d'énergies durables en limitant les déperditions thermiques. La consommation d'énergie est également optimisée par un nouveau système d'éclairage. La Métropole, qui soutient les communes par le biais du Fonds de soutien aux investissements communaux (FSIC), a participé au financement des travaux à hauteur de 69 400 euros.







# De dieux à muses

Collection « Olympe académie » (à partir de 5 ans), accessible dans plusieurs points de vente et sur [mes-moires.fr](http://mes-moires.fr)

## Boos

Depuis l'âge de 10 ans, les dieux grecs l'inspirent. Aujourd'hui, Bastien Cressent partage sa passion à travers des bandes dessinées pour enfants.

Si les dieux avaient été des enfants, quelle personnalité auraient-ils eue, quelles bêtises auraient-ils faites, quelles amitiés auraient-ils tissées...? C'est ce que s'amuse à imaginer et à illustrer Bastien Cressent à travers des bandes dessinées pour enfants. Il y a quelques mois, ce passionné de mythologie grecque, autodidacte dans le dessin et l'écriture, a publié les premiers tomes de sa collection « Olympe académie ». Il a créé pour cela sa propre maison d'édition « Mes

Moires ». Éducateur dans un lycée d'Elbeuf, il a compris un jour que sa passion pouvait être contagieuse: « J'ai commencé à parler de mythologie à des élèves collés et j'ai vu leur regard chan-

## La mythologie à tous les âges

ger! À travers ces ouvrages, j'essaie d'expliquer simplement la mythologie, d'abord via une histoire du soir, traitée sur le ton de l'humour,

autour d'un dieu, puis à travers des jeux, un moment où l'enfant s'approprie son livre. Je fais également un point mythologie, plutôt à destination des parents cette fois. » Après *Arès s'en va en guerre*, *Apollon et Artémis De jumeaux en éclipse*, *Chouette Athéna* et *Vole Hermès*, ce Boésien de 30 ans a bien l'intention de poursuivre. D'autres tomes – sur Méduse et Aphrodite notamment – sont annoncés, l'envie de créer une collection pour les plus confirmés aussi... ■

# L'Espace Info Énergie (EIE)

**Vous avez un projet de rénovation ou de construction ? Vous souhaitez réduire votre consommation en énergie ? Découvrez comment l'Espace Info Énergie (EIE) de la Métropole peut vous aider.**

1

## QU'EST-CE QUE L'ESPACE INFO ÉNERGIE (EIE) ?

L'EIE est un service public qui vous fournit des conseils gratuits et indépendants sur les économies d'énergie et l'utilisation des énergies renouvelables.



2

## QUELLES SONT LES MISSIONS DE L'EIE ?

Les conseillers vous informent et répondent à vos questions dans les domaines suivants : isolation, chauffage, choix des matériaux, aides financières, trouver un artisan...





3

### COMMENT RÉDUIRE VOTRE CONSOMMATION D'ÉNERGIE ?

Pensez aux gestes simples qui permettent d'obtenir d'importantes économies d'énergie. Réduire de un degré son thermostat de chauffage engendre une réduction d'environ 7% de sa facture énergétique ! De plus, il faut réussir à diminuer les besoins de chauffage en isolant les parois (toiture, murs, fenêtres...). Enfin, les travaux de rénovation sont l'occasion de réfléchir à l'utilisation d'énergies renouvelables : solaire thermique, solaire photovoltaïque, pompe à chaleur, bois énergie.

#### Contactez un conseiller

L'EIE de la Métropole a déménagé. Les conseillers vous reçoivent au 14 bis, avenue Pasteur à Rouen, gratuitement et sur rendez-vous.

Pour obtenir un rendez-vous avec un conseiller énergie de la Métropole : [www.metropole-normandie-rouen.fr](http://www.metropole-normandie-rouen.fr), ou Ma Métropole 0800 021 021  
Mail : [eie@metropole-rouen-normandie.fr](mailto:eie@metropole-rouen-normandie.fr)

[www.normandie.infoenergie.org](http://www.normandie.infoenergie.org)

## GROUPE SOCIALISTE, RÉPUBLICAIN ET RASSEMBLEMENT

Excellente nouvelle en ce début d'année : le projet porté par la Métropole et ses partenaires dans le cadre du Programme des investissements d'avenir a passé la première étape de la sélection. La Métropole fait partie des 24 territoires (sur 117 candidats) admis à concourir pour la finale de cette action nommée Territoire d'innovation – grande ambition (TIGA) qui permettra de répartir 450 M€ entre 12 lauréats. La Métropole a été retenue à l'issue d'une rude compétition : c'est le signe de la grande qualité de son projet, dénommé « Rouen Normandie Mobilité intelligente pour tous – pour un système intégré de mobilité multimodale et décarbonée », qui implique un large écosystème territorial (grandes entreprises et opérateurs comme Renault, Transdev, La Poste, pôles de compétitivité et filières, acteurs de l'enseignement supérieur et de la recherche comme l'Insa...). Ce projet porte l'ambition de transformer profondément la manière de se déplacer, à travers le développement de la mobilité autonome, la logistique intelligente et la reconquête de l'espace public, et la création de nouveaux outils pour proposer de nouveaux services aux usagers. Un projet fédérateur qui, en agissant simultanément sur l'ensemble des leviers de la mobilité à l'échelle du territoire, en écoutant les attentes des citoyens tout en réduisant l'impact environnemental de la mobilité, vise à faire de la Métropole Rouen Normandie, 9<sup>e</sup> métropole française, le premier grand territoire apaisé de France : un territoire de pointe où s'invente la mobilité du futur.

activités locales, différant ou empêchant des projets de développement local. L'État oblige depuis peu les plus grandes collectivités à contractualiser afin de contenir les dépenses de fonctionnement et le niveau d'investissement. C'est une attaque de plus du droit à la libre administration de ces établissements publics l'État réifié maintenant à « l'externalisation » de services publics et à la privatisation de certains d'entre eux. Si les Délégations de Services Publics existent déjà, force est de constater que les retours en régie sont régulièrement observés également. Car le coût moindre et la meilleure efficacité du privé sur le public ne sont pas une règle absolue, contrairement à ce que prétendent certains. Les élu.e.s Front de gauche s'opposent à toute remise en cause d'acquis qu'ils ont largement contribué à mettre en œuvre et qui n'iraient pas dans l'intérêt des communes et de leurs populations.

**Noël Levillain, Président du groupe**

## GROUPE UNION DÉMOCRATIQUE DU GRAND ROUEN

Surprise en ce début d'année, nous avons droit à une nouvelle publication métropolitaine ciblant nos 5 pôles. Agréable à feuilleter, bien illustré ce « magazine » nous donne l'impression qu'avant la Métropole c'était le désert dans nos communes, merci Madame Métropole. Grâce à vous, comme c'est indiqué page 6 (édition du secteur plateaux-robec) « les mêmes services publics pour tous ». Tiens donc ! En fonctionnement : une piscine ici, est communautaire, là, une piscine est à moitié communautaire, et ailleurs, une piscine est strictement commu-

Oui, les communes ont travaillé sans attendre l'émergence du District, de la Car, de la Créa, et de la Métropole. Otez moi d'un doute, cette brochure n'est tout de même pas la promotion avec l'argent public de Madame Métropole pour de futures échéances ?

**Gilbert Renard, Président du groupe**

## GROUPE DES ÉLU.E-S ET ÉCOLOGISTES ET APPARENTÉ.E-S

La succession inévidente d'événements climatiques extrêmes comme les alarmes de la communauté scientifique soulignent s'il était encore nécessaire l'urgence d'agir concrètement pour la préservation du climat de notre planète. La Métropole de Rouen en prend sa part, en mettant cette année la touche finale à son Plan Climat Air Energie Territorial qu'elle a voulu ambitieux (isolation de tous les logements, 100 % d'énergie renouvelable en 2050). Cette volonté d'exemplarité restera malgré tout insuffisante si l'ensemble des acteurs du territoire ne se mettent pas également en mouvement. C'est pourquoi la Métropole a choisi d'innover en se faisant animatrice d'une démarche collaborative pour l'instant unique en son genre. La COP 21 locale, lancée en décembre dernier, a pour objectif de mettre l'ensemble des entreprises, associations et habitants autour de la table, afin de partager le diagnostic et établir un plan d'action, qui prendra la forme d'engagements chiffrés. Cette démarche est l'affaire de toutes et tous. Pour la rejoindre, deux portes vous sont ouvertes. L'Atelier de la COP, qui accueille expositions et animations, est ouvert chaque jour de la semaine au 66 rue du Général Giraud.

notre identité nationale et européenne), nous avons vu la traduction politique et électorale de ces peurs dans notre pays par la montée du populisme. La tendance est alors à la crainte de l'autre, au repli sur soi avec le besoin de protection de nos frontières. À ces peurs s'ajoute la prise de conscience des conséquences du réchauffement climatique au cours des prochaines années. Notre planète subit les effets de plus en plus dévastateurs des dérèglements climatiques ;

Certains pays seront tout simplement appelés à disparaître quand d'autres n'auront pas la chance d'avoir un avenir parce qu'ils seront submergés du fait de la montée des océans. Il n'y a pas pire destin annoncé. Ces peurs et cette prise de conscience appellent notre action et notre solidarité. Il nous faut trouver des réponses, des antidotes. Redonner confiance dépend de notre capacité à préparer l'avenir. De ce fait, la COP 21 Normandienne prévue par la Métropole va dans le bon sens. Il est vital que s'enclenchent les mécanismes de lutte contre le réchauffement climatique, que s'accroissent les mesures annoncées lors des conférences sur le climat. Au moment où je formule pour chacun, les vœux de santé, de bien-être et de bonheur, puisse 2018 être pour notre Métropole une année d'aboutissement de tous ses projets.

**Pour le Groupe sans étiquette, Martine M'fourtou**

## FRONT NATIONAL

texte non parvenu

**Les élus du Front National**



## Mélanie Boulanger et Dominique Randon, pour le groupe

### GRUPE FRONT DE GAUCHE

Une remise en cause grave et profonde des services publics locaux tels que nous les connaissons en France est en œuvre depuis plusieurs années et atteint maintenant le point culminant de ce projet libéral. Les baisses de dotations drastiques amorcées par Sarkozy et amplifiées lors du quinquennat Hollande ont durablement mis en difficultés les finances des col-

nale. Les piscines font elles parties du service public? La Métropole premier pôle emploi de Normandie! L'exemple de la plaine de la Ronce tant critiquée par certains membres de votre majorité a été initiée par 6 communes, au premier rang, Isneauville. Mais c'était avant vous, Madame Métropole, dans les années 1990, sans oublier le parc de la Vatine. La Cop 21, ici, chez nous, pourquoi pas! C'est regrettable, que cela arrive bien tardivement. Nous aurions pu éviter la réalisation d'un paquebot, le 108, véritable machine technique qui n'a rien à voir avec une réelle démarche de développement durable, de par ses matériaux, de par son concept technologique. Qui'en pensent les experts de la cop 21?

Un site internet, [www.notrecop21.fr](http://www.notrecop21.fr), vous donne tous les renseignements sur la démarche et les animations à venir.

**Cyrille Moreau, Président du groupe**

### GRUPE SANS ÉTIQUETTE

Au terme de l'année 2017 qui a vu nos certitudes et nos repères vaciller pour faire face à des peurs de toutes sortes (la mondialisation, les attentats terroristes, les guerres qui sont à l'origine de l'afflux des migrants et qui ont donné l'impression d'un bouleversement et suscité des questionnements sur

# INFOS PRATIQUES



## Réunion des musées métropolitains musées-rouen-normandie.fr

**Rouen**  
Musée des Beaux-Arts, Musée de la Céramique, Musée Le Secq des Tournelles  
02 35 71 28 40  
Muséum d'Histoire Naturelle  
02 35 71 41 50  
Musée des Antiquités 02 35 98 55 10  
Tour Jeanne d'Arc 02 35 98 16 21

**Elbeuf**  
Fabrique des savoirs  
02 32 96 30 40

**Petit-Couronne**  
Musée Pierre-Corneille  
02 35 68 13 89

**Notre-Dame-de-Bondeville**  
Musée industriel de la Cordeirie Vallois  
02 35 74 35 35

Entrée gratuite pour découvrir les collections permanentes. Expositions temporaires payantes.



**Rouen Normandie Tourisme et Congrès**  
25, place de la Cathédrale - Rouen  
rouenbourgisme.com - 02 32 08 32 40



**Historial Jeanne d'Arc**  
7, rue Saint-Romain - Rouen  
historial-jeannedarc.fr - 02 35 52 48 00



**Panorama XXL**  
Quai de Boisguilbert - Rouen  
panoramaxxl.com - 02 35 52 95 29



**Le 106**  
Quai Jean-de-Béthencourt - Rouen  
le106.com - 02 32 10 88 60



**Kindarena**  
40, rue de Lillebonne - Rouen  
kindarena.fr - 02 32 10 73 73



**Zénith**  
44, avenue des Canadiens - Grand Quevilly  
zenith-de-rouen.com



**Parc des expositions**  
46-48, avenue des Canadiens - Grand Quevilly  
parcexpositions.com - 02 35 18 28 28



**Cirque-Théâtre d'Elbeuf**  
2, rue Augustin-Henry - Elbeuf  
cirque theatre-elbeuf.com - 02 32 13 10 50

**Ma Métropole**  
metropole-rouen-normandie.fr  
**0 800 021 021**

Service & appel gratuits

Pour toutes vos questions (eau, déchets, voirie...) et pour nous contacter 7/7 et 24/24, utilisez notre service en ligne.

# La chambre des visiteurs



À L'OCCASION DE LA CINQUIÈME ÉDITION DU TEMPS DES COLLECTIONS,  
LE MUSÉE DES BEAUX-ARTS EXPOSE UNE SÉLECTION D'ŒUVRES CHOISIES  
PAR LES VISITEURS DANS LES RÉSERVES DES MUSÉES MÉTROPOLITAINS.



**E**n 2016, pour la première fois en France, un musée offrait au grand public la possibilité de choisir parmi les œuvres de ses réserves celles qui seraient exposées au grand jour. Fondée sur l'idée simple qu'un patrimoine public doit rester accessible à tous, sans condition de ressources ni de diplôme, l'opération du Musée des Beaux-Arts de Rouen a rencontré un grand succès. Elle a remporté le prix Patrimoine et Innovation dans la catégorie « interaction avec les visiteurs » décerné par le club

Forte de cette expérience, la Réunion des musées métropolitains Rouen Normandie reconduit désormais La Chambre des

visiteurs tous les ans, en y associant l'ensemble de ses établissements. Depuis les Journées du patrimoine jusqu'au 31 octobre, les visiteurs ont pu découvrir sur internet et sur les bornes tactiles placées dans chaque musée la sélection d'objets candidats.

Cette édition, qui a mobilisé 8 338 votants, est placée sous le signe de l'exotisme et de la curiosité. Le choix des visiteurs n'est cependant éclectique qu'en apparence : entre la statuette féminine de Mésopotamie âgée de 4 000 ans et la *Diane* de Jules-Élie Delauney esquissée pour le Salon de 1879, il existe bien des points communs que le Musée des Beaux-Arts vous invite à venir découvrir... ■

Rouen, Musée des Beaux-Arts,  
jusqu'au 20 mai,  
[www.musees-rouen-normandie.fr](http://www.musees-rouen-normandie.fr)



## CARNAVAL AU PANORAMA

Fêtez le carnaval au Panorama XXL ! Au programme, dans un décor très festif (animaux sous-marins, ballons, pêche aux canards) : atelier cuisine pour dégustation au goûter (bonbons en forme de poissons, crabes...) ; customisation de cup-cakes ; création de masques en kraft (pirates, poissons en tous genres...) ; atelier Koinobori (création à emporter ou pour égayer le décor du patio) ; atelier maquillage thème marin ; diffusion du *Monde de Némó*. L'entrée à l'exposition Grande Barrière de corail est gratuite pour les enfants déguisés.

Rouen, Panorama XXL, dimanche 11 février de 14h à 18h, [www.panoramaxxl.com](http://www.panoramaxxl.com)



## CROCO'ROCK !

Comme chaque année à cette époque au 106, des effluves remontent du bayou, les lentilles d'eau ondulent, la brume est traversée par quelques rais de lune. L'heure est venue des célèbres Nuits de l'Alligator. Pour la 1<sup>re</sup> fois, la totalité de ce festival qui ne passait intégralement qu'à Paris est présenté sur la scène du 106. Trois dates sont proposées : le 31 janvier avec Deva Mahal, The Goon Mat and Lord Benardo, Automatic City ; le 8 février avec Jen Cloher, Mr Airplane Man, Parlor Snakes ; et le 14 février avec Les Filles de Illighadad, Altin Gün, Kepa. Les Nuits de l'Alligator ne sont pas un festival de blues, mais un festival de musiques avec du blues dedans. Forcément ! La musique qu'on aime, elle vient du blues.

Rouen, le 106, mercredi 31 janvier à 20 h, mercredi 8 février à 20 h 30 et mercredi 14 à 20 h.



## Toujours plus haut !

Le Perche Élite Tour revient au Kindarena pour une sixième édition le samedi 10 février. Et pour ce rendez-vous qui se joue à guichet fermé, les stars mondiales sont au rendez-vous. Qu'on en juge ! Kévin Mayer, champion du monde de décathlon, Renaud Lavillenie, recordman du monde en salle, Katerina Stefanidi, championne olympique, Nikoleta Kiriakopoulou, médaillée de bronze aux championnats du monde, Thiago Braz, champion olympique, Holly Bradshaw, médaillée de bronze aux championnats du monde indoor, et la Sottevillaise Marion Lotout, quadruple championne de France, sont annoncés. Un spectacle de haute volée !

Rouen, Kindarena, samedi 10 février, [www.kindarena.fr](http://www.kindarena.fr)

## LA FÊTE DES JEUX

Comme chaque année, Loisirsland, un parc d'attractions « indoor », prend ses quartiers au Parc expo. 6 000 m<sup>2</sup> de jeux, de structures gonflables, de trampolines et de bien d'autres animations sont installés pour le plus grand plaisir des petits comme des grands.

Grand Quevilly, Parc des expositions, du 27 février au 11 mars, de 10h à 19h.



10 INVITATIONS À GAGNER

Téléphonez le 9 février au 02 32 76 45 01 entre 10h30 et 11h pour tenter de gagner.

## DEAD OCEANS

La plasticienne Aude Bourguin, lauréate du concours Créactifs de la Métropole, expose ses œuvres à l'Orangerie à Grand-Couronne du 2 février au 4 mars. L'exposition, *2048 Dead Oceans*, sensibilise le public au problème des espèces de poissons qui disparaîtront des océans engendrant un dérèglement de l'ensemble des écosystèmes. Le visiteur est immergé de manière inédite dans un environnement sensitif - sculptures, photographies, sons et lumières. Aude transforme des matériaux de récupération et de textiles avec patience et minutie. Elle traduit la beauté des coraux et des fonds marins mais également leur fragilité.

Grand-Couronne, l'Orangerie, du 2 février au 4 mars, entrée libre du mercredi au dimanche de 15h à 19h.



# L'art au bout des doigts

LE FRAC DÉVELOPPE DE NOMBREUX OUTILS  
POUR FAVORISER L'ACCÈS DE TOUS  
À SES COLLECTIONS ET EXPOSITIONS.

Pour permettre au plus grand nombre d'accéder à la création actuelle, le Fonds régional d'art contemporain (Frac) a développé une politique tout particulièrement dédiée au public en situation de handicap. Pour chaque exposition - trois chaque année - le Frac conçoit un large éventail d'outils d'aide à la visite gratuits : documents en braille et en caractères agrandis, documents en FALC (facile à lire et à comprendre), supports contrastés et thermogonflés, audioguides, visites descriptives, visites LSF (langue des signes)... Depuis novembre 2017, le Fonds a lancé le projet *Description* : des dossiers pensés comme des livres que l'on emprunte à la bibliothèque et qui proposent tout un ensemble d'outils de lectures en description audio et tactiles pour expliquer une œuvre. Trois ont d'ores et déjà été réalisés (sur une photo, un bas-relief et une sculpture) et sont disponibles à la bibliothèque sonore du GIHP (Groupement pour l'insertion des personnes handicapées physiques). Le Frac envisage de créer un dossier par an sur une des œuvres issues de sa collection. À la tête de ce projet inédit, Amandine Derout, responsable du programme handicap, précise que la mise à disposition de ces dossiers dans les bibliothèques traditionnelles est à l'étude. Le Frac propose aussi une série de rendez-vous spécialement adaptés et ouverts à tous. Une belle occasion de découvrir la création actuelle. ■

Frac Normandie  
Rouen, 3, place  
des Martyrs-de-la-  
Résistance, Sotteville-  
lès-Rouen, [www.  
fracnormandierouen.fr](http://www.fracnormandierouen.fr)

## MACHINE DE CIRQUE

Poétiques et humoristiques... les cinq gars de Machine de Cirque ont vraiment tout pour plaire. Le seul hic: ils sont seuls au monde. Leur quête: contacter d'autres rescapés à l'aide d'une étrange machine. Y parviendront-ils? Rien n'est moins certain! Ils se laissent aisément distraire par leurs fantômes insolites et ont un talent certain pour se mettre dans des situations périlleuses. On ne peut plus normal! Comment pourraient-ils survivre autrement à cet univers dépourvu de femmes et d'ordinateurs? Téméraires, touchants et comiques, ces cinq personnages éclatés ont une complicité contagieuse. Ils manient de main de maître la planche coréenne, les quilles, la batterie, et même, la serviette de bain!

Elbeuf, Cirque-Théâtre,  
vendredi 2 février à 20 h 30,  
samedi 3 à 18 h et dimanche 4 à 15 h.



## MAINTENANT OU JAMEL

L'humoriste,  
producteur et acteur **Jamel Debbouze** fait son grand retour pour présenter un seul en scène inédit intitulé

*Maintenant ou Jamel.*

L'artiste multi-facettes a su s'imposer avec ses punchlines décalées et ses improvisations hilarantes. Celui qui dit « dans mes spectacles, je ne cherche pas à apporter de réponses mais à soulever des questions à voix haute. C'est essentiel », aborde dans ce nouveau spectacle des sujets assez personnels. Sans aucun doute, le roi du stand-up surprendra une fois de plus ses fans.

Grand Quevilly,  
Zénith de la Métropole,  
vendredi 2 février à 20h30.



8 PLACES À GAGNER  
POUR LE MARDI 13



Téléphonez le 9 février au 02 32 76 45 01  
entre 10h30 et 11h pour tenter de gagner.

## Andromaque

L'amour dans *Andromaque* est une géographie. Oreste de Mycènes, Hermione de Sparte, Pyrrhus d'Épire, Andromaque de Troie : autant de territoires que de protagonistes s'affrontent. Ces enfants divisés par les terres ont tous pour point commun de devoir leurs biens à des héritages et non à des conquêtes. Pas de héros ici mais des enfants gâtés et désœuvrés. Cette adaptation de la pièce de Racine se déroule dans un palais-studio de cinéma. Le plateau est divisé en quatre espaces comme autant de territoires : un personnage et une caméra dans chaque espace. La vidéo devient le seul outil permettant aux protagonistes de co-habiter. Sous nos yeux, c'est la marche d'un petit monde qui se regarde vivre et souffrir. Un monde qui ressemble au nôtre.

Petit-Quevilly, CDN Normandie,  
théâtre de la Foudre, mardi 13,  
mercredi 14 et jeudi 15 à 20h.

## NORMANNIA

Fortes du succès des journées médiévales, la Fédération française médiévale propose un marché normand où se côtoient des siècles d'histoire et de légendes. Luc Arbogast, contre-ténor révélé par *The Voice* en 2013, présentera son trio, *Ab Originem Fidelis*, le samedi soir. Campement viking, concours de costumes... sont aussi au programme.

Grand Quevilly, Parc des expositions,  
le 24 février de 10h à 22h  
et le 25 de 10h à 18h.

## GLISSE ET PASSION

La patinoire de Rouen accueille, avec le soutien de la Métropole, les 24<sup>e</sup> Internationaux de France de patinage synchronisé. Cette compétition est devenue incontournable puisqu'elle qualifie les meilleures équipes de la discipline pour les Championnats du monde. Le Rouen Olympic Club et la Ligue normande des sports de glace organisent cette manifestation qui accueille de nombreuses équipes de patineuses et patineurs venues de plusieurs nations différentes. Qualifiée pour les Mondiaux au Canada l'an passé lors de la French Cup 2017, la team Jeanne-d'Arc de Rouen qui représente dignement notre Métropole, déjà qualifiée, espère un bon résultat. Côté ambiance dans les gradins, on peut compter sur les milliers de spectateurs attendus. Une compétition de haut niveau et un formidable spectacle !

Rouen, patinoire de l'île Lacroix, vendredi 2 et samedi 3 février,  
02 35 15 20 80, [www.frenchcup.fr](http://www.frenchcup.fr)





20 PLACES À GAGNER  
POUR LE DIMANCHE 4

Téléphonez le 2 février au 02 32 76 45 01  
entre 14h30 et 15h pour tenter de gagner.



# L'élite des pongistes

**LE KINDARENA ACCUEILLE LE CHAMPIONNAT  
DE FRANCE ÉLITE DE TENNIS DE TABLE  
DU 2 AU 4 MARS.**

Rouen, Kindarena,  
Vendredi 2 de 9h30 à 21h, Samedi 3 de 9h30  
à 19h30, Dimanche 4 de 9h30 à 16h30

[www.kindarena.fr](http://www.kindarena.fr)

Près de 10 000 spectateurs sont attendus pour ce championnat de France Élite de tennis de table au Kindarena. Emmanuel Lebesson, tout nouveau joueur du SPO Rouen tennis de table, double champion de France et champion d'Europe en titre, défendra son titre devant son nouveau public. En présence de huit joueurs et joueuses membres du top 100 mondial, le plateau de ce championnat sera le plus relevé des championnats de France modernes et re-

groupera près de 130 athlètes. Après avoir organisé deux événements à guichets fermés au Kindarena (salle 1 000) lors des deux dernières années, le SPO Rouen tennis de table et la Ligue de Normandie ont pour objectifs d'établir des nouveaux records d'affluence pour des championnats de France de tennis de table et de poursuivre le développement de ce sport. Fort de son projet sportif, le SPO Rouen compte bien faire de Rouen le bastion français du tennis de table pour cette saison. ■

# François Morel

L'ARTESTE PRÉSENTE SON SPECTACLE  
**LA VIE (TITRE PROVISOIRE)**  
 AU THÉÂTRE CHARLES-DULLIN.

## DITES-NOUS

Paris ou Flers (son lieu de naissance) ?  
 Paris, pour travailler, aller au cinéma, au bistrot...  
 Mais je déteste choisir, je suis un homme d'équilibre.  
 Je suis en même temps Flers et Paris.

Sourire ou mélancolie ?  
 Sourire, car il peut y avoir de la nostalgie dans un sourire.

Deschiens ou des chats ?  
 Deschiens, jusqu'au bout !

### Comment présenter votre spectacle ?

Peut-être comme un hommage tendre et moqueur à un music-hall passé, à un récital un peu à l'ancienne. C'est un spectacle de chansons où j'essaie de ne pas oublier d'être comédien dans et entre les chansons.

### Avec qui avez-vous créé ce spectacle ?

J'ai écrit pas mal de chansons et j'ai été aidé par Antoine Sahler, le compositeur des musiques, et qui a écrit quelques textes. C'est aussi une collaboration avec Juliette, la chanteuse, qui signe la mise en scène. Quatre musiciens m'accompagnent, un pianiste, Antoine, une saxophoniste, une percussionniste et un violoncelliste, mais tous les musiciens sont multi-instrumentistes.

### Auteur, interprète, comédien, metteur en scène, chroniqueur... êtes-vous un touche-à-tout qui réussit tout ?

En fait, je suis un homme de spectacle. C'est un peu la même activité tout cela. J'écris et je joue. J'ai la chance d'avoir plein d'incompétences dans la vie, alors je me concentre sur ce que je sais à peu près faire. Metteur en scène, je ne le suis pas vraiment, j'ai décliné des propositions. Je préfère être sur un plateau. Je suis un artiste vivant !

### Quels sont vos projets ?

J'ai un projet de reprise d'un certain nombre de



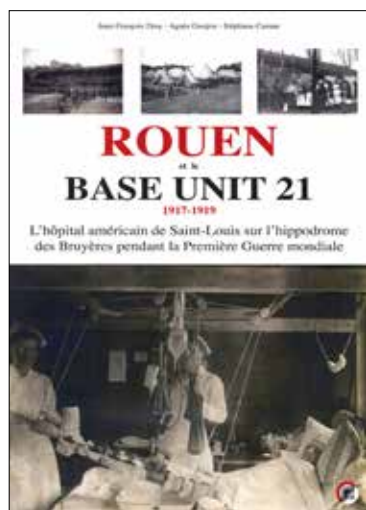
sketches de Raymond Devos qui s'appellera *J'ai des doutes*. Il y a aussi la sortie bientôt de *Baron noir* à la télévision dans lequel je joue le rôle d'un homme politique et je pense qu'une troisième saison se prépare...

### Un mot pour nos lecteurs ?

Je vois la tête des spectateurs après le spectacle et je vois qu'ils ont passé un bon moment. C'est un spectacle qui fait du bien !

Retrouvez l'intégralité de cette interview sur [www.metropole-rouen-normandie.fr](http://www.metropole-rouen-normandie.fr)

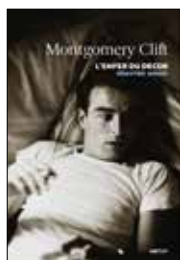
*La Vie (titre provisoire),*  
 le mercredi  
 21 février à 20h,  
 théâtre Charles-Dullin  
 à Grand Quevilly,  
 02 35 68 48 91.



## ROUEN ET LE BASE UNIT 21

L'association Frontstalag 120 propose un ouvrage consacré au Base Unit 21, unité sanitaire américaine qui s'installa le 12 juin 1917 sur l'hippodrome de Rouen pour remplacer un hôpital britannique à bout de souffle. Avec 340 pages et plus de 300 illustrations, il s'agit du premier livre sur l'histoire d'un des deux hôpitaux américains installés à Rouen de juin 1917 à février 1919. Cette unité sanitaire effectuera plus de 63 000 actes médicaux et sera plusieurs fois honorée avec le Base Unit 4 de Cleveland installé dans le bois du Madrillet.

ÉDITIONS AGAMI  
340 PAGES - 25 EUROS.



## MONTGOMERY CLIFT, L'ENFER DU DÉCOR

Pas étonnant de retrouver Sébastien Monod et sa plume très cinématographique comme auteur de cet ouvrage consacré à l'acteur Montgomery Clift. *L'Enfer du décor* n'est pas une biographie mais un travail de synthèse alliant éléments biographiques et analyse filmique. Montgomery Clift a traversé le ciel hollywoodien telle une comète : un peu plus de 13 années passées sur les planches, 20 sur les plateaux de cinéma, soit 17 films et une mort prématurée à 45 ans.

ÉDITION LETTMOTIF  
400 PAGES - 39 EUROS.



## LA COLÈRE DES DIEUX

Pour avoir donné vie au monde de Lanvaril, Halfiel a été exilé sur sa création, privé de ses souvenirs et de ses pouvoirs divins. Recueilli par le royaume de Drezn, il s'illustre comme un bretteur hors pair et en devient le bras armé. Mais, lorsque ses bienfaiteurs s'avèrent animés par de terribles ambitions, il est déjà trop tard. Le voilà incapable de fuir ou de se rebeller, contraint de tuer selon leur bon vouloir. Jusqu'au jour où, contre cette folie, se dressent les chevaliers d'Esméry. Pour Halfiel, leur victoire signifierait la liberté. Toutefois, peut-il encore prétendre à la rédemption ?

ÉDITIONS ÉVIDENCE - 24 EUROS.



## ALAIN BASHUNG FANTASIE MILITAIRE

Spontané et réfléchi, simple et complexe, le chef d'œuvre d'Alain Bashung joue avec l'oxymore jusque dans son titre, *Fantaisie Militaire*. Vingt ans après, Pierre Lemarchand raconte la genèse de cet album mythique dans ce volume 7 de la collection Discogonie. Écrits avec le complice Jean Fauque, les textes sont mis en musique par des artistes issus d'horizons divers (Les Valentins, Adrian Utley de Portishead...) poussés à expérimenter et surprendre. L'ouvrage décortique chaque titre et surtout témoigne du génie de Bashung.

ÉDITIONS DENSITÉ  
144 PAGES - 9,95 EUROS.



# AGENDA EN FÉVRIER



Brigitte

## LE 106

- Les Wampas / Les Olivensteins** • Vendredi 2 à 20h.
- Ben Mazué** • Jeudi 8 à 20h.
- Je Cloher / Mir Airplane Man / Parlor Snakes** • Jeudi 8 à 20h30.
- Adrienne Pauly** • Vendredi 9 à 20h.
- Les Filles d'Illighadad / Altin Gun / Kepa** • Mercredi 14 à 20h.
- Brigitte** • Jeudi 15 à 20h.
- Joke** • Samedi 17 à 20h.
- Lomepal** • Vendredi 23 à 20h.
- King Gizzard & The Lizard Wizard / Mild High Club** • Mardi 27 à 20h.

[www.le106.com](http://www.le106.com)

## PARC DES EXPOSITIONS

**Normannia, salon médiéval fantastique** • Samedi 24 et dimanche 25.

[www.parcexporouen.com](http://www.parcexporouen.com)



Machine de cirque

## CIRQUE-THÉÂTRE D'ÉLBEUF

**Machine de cirque** • Vendredi 2 à 20h30, samedi 3 à 18h, dimanche 4 à 15h.

**Speakeasy** • Jeudi 15 à 19h30, samedi 17 à 18h.

[www.cirquetheatre-elbeuf.com](http://www.cirquetheatre-elbeuf.com)

## ZÉNITH

**Petit Biscuit** • Jeudi 1<sup>er</sup> à 20h.

**Jamel Debbouze** • Vendredi 2 à 20h30.

**Véronique Sanson** • Samedi 3 à 20h30.

**Florent Pagny** • Mardi 6 à 20h.

**Michel Sardou** • Samedi 17 à 20h.

**Le Lac des Cygnes** • Mardi 27 à 20h.

[www.zenith-de-rouen.com](http://www.zenith-de-rouen.com)



## DÉCOUVRIR LE PATRIMOINE

Pendant les vacances d'hiver, la Métropole propose des ateliers de découverte (entre le 26 février et le 2 mars) dans le cadre du label Villes et pays d'art et d'histoire. Ouverts aux enfants de 4 ans à 12 ans, ces ateliers ludiques fondés sur l'observation mettent le patrimoine à la portée de tous. Les ateliers sont animés par des étudiants du Master 1 "Valorisation du patrimoine" de l'Université de Rouen.

**Au programme :**

- les animaux dans la ville (4-6 ans)
- jeu de piste dans la cathédrale (7-12 ans)
- escape game à la teinturerie Auvray (Auberge de jeunesse) pour les 8-12 ans
- art nouveau / art déco (8-12 ans)
- jeu de piste dans l'église Jeanne d'Arc (7-12 ans)

L'atelier du patrimoine se situe 27, rue Victor-Hugo à Rouen, réservation obligatoire au 02 32 76 44 95. Plus d'information [www.metropole-rouen-normandie.fr/laissez-vous-conter-la-metropole-jeune-public](http://www.metropole-rouen-normandie.fr/laissez-vous-conter-la-metropole-jeune-public)



Petit Biscuit

# MAISONS DES FORÊTS

## FÉVRIER

**Apprenez à entretenir une mare** • Samedi 3, Orival, à partir de 10 ans, de 14h30 à 17h.

**Fabrication de masques de grenouilles pour Mardi gras** • Dimanche 11, Saint-Étienne-du-Rouvray, à partir de 5 ans, de 14h30 à 16h30, sur réservation au 02 35 52 93 20.

**Découverte de la mare par les 5 sens et contes** • Samedi 17, Saint-Étienne-du-Rouvray, pour les 3-5 ans, de 10h à 12h, sur réservation au 02 35 52 93 20.

**Fabrication d'objets et autres ateliers sur la mare et ses habitants** • Dimanche 25, Saint-Étienne-du-Rouvray, à partir de 6 ans, de 14h30 à 17h30.

**La forêt des tout-petits** • Mardi 27, Saint-Étienne-du-Rouvray, pour les 18-36 mois, de 10h à 11h30, sur réservation au 02 35 52 93 20.

## MARS

**La forêt des tout-petits** • Jeudi 1<sup>er</sup>, Darnétal, pour les 18-36 mois, de 10h à 11h30, sur réservation au 02 35 52 93 20.

**La peinture végétale**

**La forêt des tout-petits** • Vendredi 2, Saint-Étienne-du-Rouvray, à partir de 5 ans, de 15h à 17h, sur réservation au 02 35 52 93 20.

**Suivi et recensement des amphibiens** • Vendredi 2, Darnétal, à partir de 7 ans, de 20h à 22h30, sur réservation au 02 35 52 93 20.

**La forêt par les sens** • Samedi 3, Saint-Étienne-du-Rouvray, pour les 3-7 ans, de 14h30 à 16h30, sur réservation au 02 35 52 93 20.

**Les traces et indices de vie des animaux Découverte de la mare par les 5 sens et contes** • Dimanche 4, Saint-Étienne-du-Rouvray, à partir de 6 ans, de 14h30 à 16h30.

**Réservation obligatoire. Animations gratuites**



# VISITES DÉCOUVERTE

**Visite du MIN** • Jeudi 1<sup>er</sup> à 9h.

**Rouen au temps de Jeanne d'Arc** • Samedi 3 à 10h30.

**Rouen et ses trésors** • Samedis 3, 10, 17, 24 à 15h.

**Les métiers du Robec** • Dimanche 4 à 15h.

**Atelier cénologie** • Mardis 6 et 20 à 19h.

**Atelier couture enfants** • Mercredi 7 à 14h30.

**Cathédrale insolite** • Jeudi 8 à 10h.

**Saint-Maclou de A à Z** • Samedi 10 à 10h.

**Atelier couture adultes** • Samedi 10 à 14h30.

**Rouen libertine** • Dimanche 11 à 15h.

**Ca carillonne à la cathédrale** • Dimanche 11 à 15h.

**Midi découverte, place Saint-Sever** • Mardi 13 à 12h30.

**Déjeuner croisière Saint-Valentin** • Mercredi 14 à 12h30.

**Croisière Saint-Valentin** • Mercredi 14 à 18h.

**Dîner croisière Saint-Valentin** • Mercredi 14 à 20h30.

**Conférence architecture Art nouveau à Elbeuf** • Jeudi 15 à 18h30.

**Saint-Ouen, toits et charpentes** • Samedi 17 à 10h.

**Atelier couture famille** • Samedi 17 à 14h30.

**L'Immaculée Conception à Elbeuf** • Dimanche 18 à 15h.

**Nom de nom** • Jeudi 22 à 10h.

**Les derniers jours de Jeanne** • Samedi 24 à 10h.

**Jumèges au naturel, déjeuner, visite et cueillette** • Samedi 24 à 12h30.

**Atelier jeune public, courbes et contre courbes** • Samedi 24 à 14h.

**Déjeuner croisière** • Dimanche 25 à 12h30.

**Croisière promenade** • Dimanche 25 à 16h30.

**Jeu de piste en famille, rallye enfants** • Mercredi 28 à 14h30.

**Réservation obligatoire sur [www.rouentourisme.com](http://www.rouentourisme.com)**

# MUSÉES DE LA MÉTROPOLE

## NOUVELLES EXPOSITIONS

**Mais qui a bien pu lui faire sur la tête ? La petite taupe mène l'enquête** • Rouen, Muséum d'histoire naturelle, du 8 février jusqu'au 8 juillet.

**Résonance** • Rouen, Musée des Beaux-Arts, en collaboration avec le FRAC, du 17 février jusqu'au 31 mai.

[www.musees-rouen-normandie.fr](http://www.musees-rouen-normandie.fr)





# L'ATELIER DE LA COP 21 OUVRE SES PORTES



**Un lieu pour agir, échanger, s'informer**



**L'ATELIER DE LA COP 21**  
66, rue du Général-Giraud • Rouen  
Ouvert du mardi au samedi de 11h à 19h

**ENSEMBLE, AGISSONS POUR LE CLIMAT !**  
**WWW.NOTRECOP21.FR**