



LE MAG

LE MAGAZINE DE LA MÉTROPOLÉ ROUEN NORMANDIE



Consommez
local !

n° 30 DÉCEMBRE 2017-JANVIER 2018



métropole
ROUEN NORMANDIE



Ce numéro est une publication de la Métropole Rouen Normandie.

Norwich House, 14 bis, avenue Pasteur, CS 50589,
76006 Rouen Cedex - Tél. 02.35.52.68.10 - Fax 02.35.71.25.95 -
e-mail : mag@metropole-rouen-normandie.fr

Représentant légal Frédéric Sanchez Directeur de la publication Dominique Randon Directrice de l'information et de la communication externe Anne Bécherel Rédacteur en chef Michaël Gossent Rédaction Virginie Bonnet-Cadinot, Olivier Demiselle, Stéphanie Gerbi Mise en page Nicolas Carbonnier, Stéphanie Lejeune, Céline Voisin, Alexis Foucart Photo de couverture Jean-François Lange Impression Lenglet Imprimeurs Imprimé sur papier composé de fibres recyclées combinées à des fibres vierges PEFC issues de forêts gérées durablement. Tirage 255 000 ex.

Dépôt légal Décembre 2017 ISSN 2106 9581
Tous droits de reproduction réservés.

Si vous ne recevez pas le magazine, contactez Mediapost au 03 21 13 45 37.



10

LE RENOUVEAU DU PARC DE ROUMARE
Accueil du public amélioré, espaces revus pour les animaux résidents...
Découvrez le projet d'aménagement du parc animalier.



22

LE B.A.-BA DE LA BD
Découvrez la genèse du troisième tome de l'histoire de Rouen en BD.



32

DOMICILE-TRAVAIL : LES ATOUTS DU PDE
Les Plans de déplacements d'entreprises apportent des solutions aux salariés et employeurs pour repenser les déplacements.

Encore plus d'informations sur
www.metropole-rouen-normandie.fr

Suivez-nous sur twitter
[@MetropoleRouenN](https://twitter.com/MetropoleRouenN)

Rejoignez la page Facebook
[Métropole Rouen Normandie](https://www.facebook.com/MetropoleRouenNormandie)



13

LE QUARTIER SAINT-SEVER REDYNAMISÉ

La rénovation du centre-ville de la rive gauche débute sans attendre l'arrivée de la nouvelle gare ferroviaire.



27

CONSEILS DE SAGES

Les sages-femmes elbeuviennes conçoivent deux livrets pour accompagner les jeunes parents de retour à la maison.



36

SORTEZ VOS AGENDAS !

Ronde des musées, les Experts au Kindarena, Concert du Nouvel An... Nos idées pour vos sorties.

édito



Alors que s'ouvre dans cinq de nos musées la 6^e édition du Temps des collections, le grand rendez-vous destiné à mettre à l'honneur ces collections, qui sont exceptionnelles, et avant le retour de La Ronde qui fera pénétrer la création contemporaine et les arts vivants au cœur des musées en janvier 2018, il faut saluer la dynamique de la Réunion

des musées métropolitains, créée en 2016 par la Métropole pour regrouper huit musées de son territoire.

Nous venons d'initier trois partenariats de haut niveau avec de grandes institutions nationales, le Musée du Louvre, le Centre Pompidou et le Musée d'Orsay, qui permettront de développer des propositions culturelles toujours plus riches et enthousiasmantes au bénéfice de nos habitants et de nos visiteurs. Ces partenariats constituent une reconnaissance de la qualité de notre patrimoine, mais aussi du volontarisme avec lequel nous le mettons en valeur.

C'est ce volontarisme et cette envie qui nous conduisent à nous lancer dans des projets ambitieux pour ces musées, qui doivent contribuer au rayonnement de notre territoire, et offrir chacune et chacun des possibilités sans cesse renouvelées d'éveiller son esprit et sa sensibilité: la rénovation du Musée des Beaux-Arts, pour le rendre plus accessible et plus accueillant, et surtout la création d'un nouveau musée au concept original, sur le magnifique site de la rue Beauvoisine, en réunissant les collections du Musée des Antiquités et du Muséum d'histoire naturelle.

Pour réussir pleinement, ces projets devront fédérer largement: de la même manière que la Réunion des musées métropolitains développe ses collaborations avec les grands acteurs culturels du territoire, du CDN au Cirque-Théâtre d'Elbeuf en passant par le FRAC ou le 106, nous formons le souhait d'une belle mobilisation de nos habitants et du public autour de ces projets. Il y a là la première pierre d'une dynamique partagée qui pourrait nous conduire à nous lancer dans une aventure collective ambitieuse dans les prochaines années: celle d'une candidature de la métropole rouennaise à devenir capitale européenne de la culture.

Je vous souhaite de très belles fêtes de fin d'année.

Très chaleureusement à vous, Frédéric Sanchez

PRÉSIDENT DE LA MÉTROPOLE ROUEN NORMANDIE

6 idées pour pimenter vos fêtes



Envie d'une touche d'originalité pour les fêtes de fin d'année ? Voici quelques idées originales ou insolites pour épater votre entourage.

1 **Mon beau sapin** Pas de Noël sans le roi de la forêt... Et si, cette année, vous fabriquez vous-même votre sapin? À partir de palettes, bois flotté, planches de récupération, lames de pin ou petites branches d'arbres ramassées en forêt, créez un décor de Noël original à décorer selon vos goûts.





2



3



4

2 Un cadeau sur Seine

Présent original à faire ou partager : le chèque cadeau pour une croisière-promenade ou un repas-croisière sur la Seine à bord de l'Escapade. Inoubliable !

www.rouentourisme.com

3 Pensez à la déco !

Les trophées animaliers en peluche, en bois ou en origami reviennent à la mode. La Maison des forêts de la Métropole, à Saint-Étienne-du-Rouvray, propose aux enfants dès 7 ans de fabriquer un trophée de renne en carton le dimanche 17 décembre à 14h30.

02 35 52 93 20
www.facebook.com/Maisonsdesforets

4 Un dîner parfait

Vous souhaitez être aidé pas à pas pour réaliser une recette? L'association Faites-le Vous-Même vous propose des cours de cuisine prodigués par un professionnel passionné. Prochain rendez-vous le 16 décembre pour découvrir les secrets d'un apéritif dinatoire réussi.

www.rouentourisme.com

5 Les Dragons sont là !

Savez-vous qui va vous ramener à domicile le soir du réveillon de la Saint Sylvestre? Les Dragons ! Cette association rouennaise prend en charge, toute l'année, ceux qui ne souhaitent pas reprendre le volant tard dans la nuit. Leur maître-mot : la sécurité routière.

Le 31 décembre aussi, les bénévoles vous raccompagnent chez vous au volant de votre voiture.

lesdragonsvousramenent.com - 02 35 15 12 07
contact@lesdragonsvousramenent.com

6 La Zumba de Noël

Envie de bouger, sauter, danser avant les fêtes? Participez au rendez-vous sports de la Métropole spécial Noël : Santa Zumba le 18 décembre au Kindarena de 19h à 22h. Un bonnet de Noël sera offert aux mille premiers d'entre vous !

www.kindarena.fr



5



6

Shopping des fêtes avec Astuce

La Métropole renforce ses lignes de transports les week-ends de décembre. Davantage de métros, de Teor et de bus pour faire vos achats de fin d'année en toute tranquillité !



Les achats de fin d'année se préparent dès maintenant. Afin de faciliter vos déplacements et de vous offrir un service de transports performant et confortable, la Métropole renforce des lignes du réseau Astuce. Les dimanches après-midi 10, 17 et 24 décembre, les usagers des lignes de métro, Fast et Teor bénéficieront d'une offre renforcée: un métro toutes les 7 minutes sur le tronçon commun, un Teor toutes les 4 minutes sur le tronçon commun, F1, F2 et F3 toutes les 12 min et F4, F5 toutes les 35 min. Les samedis 9, 16 et 23 décembre, les lignes Fast circuleront toutes les 15 min au lieu

de 20 min. L'année dernière, sur cette même période, plus de 12 000 déplacements supplémentaires ont été enregistrés sur l'ensemble de ces lignes.

Si vous n'avez pas d'autre choix que de prendre votre véhicule, pensez aux parkings-relais implantés aux entrées d'agglomération et à proximité des lignes de transport en commun.

La Métropole reconduit également le dispositif de transport en commun spécial pour la nuit du Nouvel An. Ce service spécial de métro et Teor est proposé dans la nuit du 31 décembre, de 21h à 6h. Passez de bonnes fêtes avec Astuce ! ■



www.metropole-rouen-normandie.fr

www.reseau-astuce.fr

Créactifs



DIX TALENTS RÉCOMPENSÉS

La 9^e édition du concours Créactifs, organisée par la Métropole, a récompensé pour leur inventivité et leur qualité dix projets portés par des jeunes de moins de 30 ans : Le café Moustache à Rouen (Constance Pinson), l'exposition *2048 Dead Oceans* à Rouen (Aude Bourguine), Plumbi, service de plombier à vélo (Damien Hamdani), Creamy Veggie, un fromage végétal à Rouen (Chloé Barabé), Dotrio, une plateforme en ligne d'aide à la recherche clinique (Émeline Fresnel), un atelier collaboratif (Fabien Bonardi), Terra-Léo, un service de gestion séparée des biodéchets (Simon Lainé), une fabrication de barres céréalières (Lucie de Saint-Étienne), Frello, une plateforme d'apprentissage de langues en ligne (Théo Dumarski) et la galerie Trampoline (Marie-Margaux Bonamy).

www.metropole-rouen-normandie.fr

Direction Émeraude

Un chantier important vient de débiter boulevard Jean-de-Béthencourt, du pont Guillaume-le-Conquérant au pont Flaubert à Rouen rive gauche. Il s'agit d'augmenter la capacité de la canalisation des eaux usées qui transite vers la station d'épuration Émeraude. La pose de ce tuyau sera réalisée sans tranchée grâce à un micro tunnelier qui évoluera sous terre sur une longueur d'environ 1,2 km du pont Guillaume-le-Conquérant jusqu'à la rue Bourbaki Boulevard du Midi. Pendant la période de travaux, qui dureront un peu plus d'un an, la circulation sera maintenue dans les deux sens sur une voie. Ce chantier stratégique s'élève à 12 600 000 € HT.

Notre Cop 21

La Métropole s'engage contre le réchauffement climatique et lance, en partenariat avec l'ONG environnementale WWF, une Cop 21 à l'échelle de son territoire. Premier temps fort : le 8 décembre au 106 à Rouen avec un forum ouvert aux experts et acteurs du territoire sur la question, « De la Cop 21 à l'accord de Rouen pour le climat ». Des représentants de villes étrangères, comme Göteborg, témoigneront notamment de leur expérience. Les rendez-vous se multiplieront par la suite tout au long de l'année. Un appel à la mobilisation et aux initiatives est par ailleurs lancé. Dès la mi-janvier, les habitants pourront eux aussi participer à des animations et expositions ou se documenter auprès de l'Atelier Cop 21 qui ouvrira rue du Général-Giraud à Rouen. L'objectif : signer en novembre 2018 les accords de Rouen pour le climat qui seront présentés à la Cop 24 fin 2018 en Pologne.

www.notrecop21.fr



en chiffres

2

C'est le nombre de conventions signées par la Réunion des musées métropolitains. L'une avec l'Établissement public des musées d'Orsay, l'autre avec le Centre Pompidou. Les deux conventions offrent des possibilités de coopérations, notamment pour l'organisation d'expositions, des prêts et des dépôts d'œuvres ou encore des collaborations en matière de médiation et d'éducation culturelle et artistique. Des objectifs qui s'intègrent totalement dans la mise en œuvre du projet scientifique et culturel de la Réunion des musées métropolitains porté par la Métropole. Des partenariats d'envergure qui vont permettre d'améliorer encore l'offre culturelle et l'attractivité du territoire.

Pensez Cy'clic



Mode de déplacement de proximité efficace et pratique, Cy'clic devient un service de la Métropole. 24 stations - une tous les 300 à 400 m - et 250 vélos sont à votre disposition. Les bornes sont simples d'utilisation pour louer un vélo, acheter un ticket à la semaine, consulter les stations à proximité, s'informer sur les vélos disponibles dans les stations voisines, recharger son compte à l'aide de sa carte bancaire. Vous pouvez également charger votre abonnement Cy'clic sur votre carte Astuce pour tirer le meilleur parti de la multimodalité. Du 4 au 22 décembre, certains Cy'clic revêtissent les couleurs de Noël, des cadeaux à gagner si vous les trouvez !

cyclic.rouen.fr



De l'eau sous la Seine

Une canalisation d'eau potable longue d'un kilomètre a été tirée sous la Seine entre Saint-Etienne-du-Rouvray et Belbeuf. Un chantier exceptionnel piloté par la Métropole.

Un développement important de l'urbanisation sur le plateau Est et donc plus d'habitants, une usine de production d'eau sur la rive Sud avec de la ressource: la solution était trouvée pour sécuriser l'alimentation en eau de l'ensemble de la population du plateau. Restait à mettre en œuvre les moyens pour acheminer l'eau de l'usine de production de La Chapelle à Saint-Étienne-du-Rouvray jusqu'au

nouveau réservoir des Vaubeuges à Franqueville-Saint-Pierre, avec un obstacle à franchir: la Seine. Une canalisation d'eau potable longue d'un kilomètre et de

**43 mètres
sous la Seine**

45 cm de diamètre a été tirée, après forage, à 43 m de profondeur sous la Seine et 130 m sous la falaise. Un chantier exception-

nel (il n'y en a de cette ampleur qu'une fois par an en France) piloté par la Métropole. En 2018, une tranchée de 7 km va être réalisée pour raccorder cette canalisation au réservoir et à la station de pompage pour envoyer l'eau jusqu'à Franqueville-Saint-Pierre. Ce chantier représente un investissement global de 5 M d'euros, financé par la Métropole avec le soutien de l'Agence de l'eau Seine Normandie. ■

Le Parc reprend ses marques

Lieu d'observation unique de la faune forestière, le Parc animalier de la forêt de Roumare bénéficie d'une nouvelle rénovation portée par la Métropole et l'Office National des forêts. Objectif: améliorer l'accueil du public et la vie des animaux.





Envie d'une balade sous les arbres pour observer les habitants de nos forêts? Direction le Parc animalier de la forêt de Roumare! Plus de 300 000 visiteurs viennent ici chaque année pour admirer les stars du parc (sangliers, cerfs, daims et chevreuils). Plébiscité depuis 40 ans par les habitants du territoire, le parc est aujourd'hui un lieu privilégié d'observation de la grande faune forestière. Après des travaux d'agrandissement et d'embellissement en 2005, il fait désormais l'objet d'un nouveau projet d'aménagement visant en grande partie à améliorer l'accueil du public.

Le préau situé sur le parking sera ainsi remplacé par un nouvel équipement, plus adapté, réalisé en bois feuillu local. Plus modernes et ludiques, de nouveaux panneaux d'information accueilleront les visiteurs sous le kiosque d'entrée: silhouettes d'animaux à taille réelle, poils et empreintes... des jeux sensoriels y seront instal-

lés pour le bonheur des tout-petits. Autour du parc, un nouvel itinéraire piéton agrandi sera aménagé. Il intégrera l'arboretum scientifique du Petit-Charme, les arbres de l'Alliance – arbres remarquables – ou encore la mare Épinay, plus grande mare forestière du secteur. Le parking de la mare (60 places) sera par ailleurs rénové et offrira un accès direct à ce nouveau parcours.

Côté animaux, finis les enclos pour les sangliers: ils évolueront désormais aux côtés des cervidés qui garderont un accès réservé à un espace plus tranquille, notamment pour leur période de reproduction. Le paysage intérieur du parc sera repris afin d'améliorer leur alimentation naturelle (semis d'une prairie à gibier), de diversifier les milieux (création d'une mare, plantations dans l'ancienne zone à sangliers) et d'offrir une meilleure vue notamment depuis les quatre postes d'observation surélevés également rénovés. Du mieux pour le confort de tous! ■



Parc animalier de la forêt de Roumare

Situé sur les communes de Canteleu, Quevillon et Val-de-la-Haye. Les travaux d'aménagement sont prévus de mars à novembre 2018. Le Parc restera accessible pendant la durée du chantier.

DE GRANDS PROJETS POUR LES MUSÉES

Dans le cadre de la valorisation de ses musées, la Métropole met en place une feuille de route qui définit trois grands projets prioritaires d'ici à 2021 : la création d'un centre de conservation mutualisé, la rénovation du Musée des Beaux-Arts et le projet de Pôle muséal Beauvoisine. Projet culturel majeur de la prochaine décennie pour la Métropole, le Pôle muséal Beauvoisine, avec la création d'un nouveau musée autour d'un concept original, permettra de réunir les collections du musée des Antiquités et celles du Muséum d'histoire naturelle. Ce projet s'inscrit dans le programme Cœur de Métropole. Afin d'impliquer l'ensemble des acteurs du territoire sur ce projet, la Métropole lancera au printemps 2018 une concertation citoyenne ambitieuse. Les rendez-vous de cette démarche seront définis prochainement.



6 minutes pour convaincre

Vous êtes lycéen en classe de seconde et vous aimez prendre la parole en public ? Participez à la 8^e édition du concours d'éloquence proposé par la Métropole. Vous avez jusqu'au 23 février pour vous inscrire auprès de votre établissement. Les candidatures seront ensuite transmises à la Métropole. Les candidats sont évalués selon trois critères : la façon de s'exprimer, les idées et la présentation. Pour la première sélection, chaque candidat devra préparer à l'avance un exposé de 6 à 8 minutes. À vos plumes !

www.metropole-rouen-normandie.fr



PLUS VITE VERS LYON

La capitale des Gaules à 1h10 de Rouen ! Réouverte à la fin de l'été, la liaison entre les aéroports de Rouen-Vallée de Seine et Lyon bénéficie maintenant d'un nouvel avion plus rapide. La filiale d'Air France, Hop ! vient d'affecter à cette liaison un biréacteur de 50 places, un Embraer 145, pour remplacer l'ATR 42. Pour les usagers, le gain de temps est de 25 minutes par vol. Une belle manière d'optimiser les déplacements, notamment pour les voyageurs qui effectuent l'aller-retour dans la journée et gagnent ainsi 50 minutes. Si cette offre de transport s'adresse à une clientèle d'affaires, les particuliers et touristes peuvent trouver un certain agrément à se rendre à Lyon pour ensuite emprunter un autre vol pour une grande ville européenne. Un vrai plus !

Les horaires : Rouen-Lyon, du lundi au vendredi départ à 6h55, arrivée à 8h05, le samedi départ à 7h45, arrivée à 8h55. Lyon-Rouen, du lundi au vendredi départ à 19h55, arrivée à 21h10.
www.rouen.aeroport.fr

LNPN, à la carte

Le tracé de la Ligne Nouvelle Paris Normandie (LNPN) se précise. Suite à la concertation publique, les élus normands, la SNCF et l'État ont adopté fin octobre les zones de passage préférentielles pour les trois tronçons prioritaires - dont la réalisation se fera avant 2030 - parmi lesquels le tronçon Rouen-Yvetot. Sur cette zone, le comité de pilotage a retenu la proposition reliant la future gare rive gauche de Rouen, dans le quartier Saint-Sever, à la capitale du Pays de Caux, en passant par l'Est de Barentin. Un tunnel sous-fluvial du côté du pont Flaubert permettra à la future voie de traverser la Seine, avant de se raccorder de l'A150 et de bifurquer vers le Nord. Elle se raccordera enfin à la ligne existante entre Motteville et Yvetot. À terme, cette ligne nouvelle devrait offrir aux voyageurs des trains plus ponctuels, plus fréquents et plus rapides.

www.lnnpn.fr





Saint-Sever avant la gare

En attendant la nouvelle gare, la Métropole engage dès maintenant la redynamisation du quartier Saint-Sever, en lien avec les utilisateurs et les habitants.

À quelques pas de la future gare rive gauche, le quartier Saint-Sever est au cœur d'un grand projet de renouvellement urbain : un quartier mixte, rebaptisé Saint-Sever Nouvelle gare, associant logements, bureaux, commerces et équipements. Si la mise en service de la nouvelle gare qui accueillera la Ligne Nouvelle Paris Normandie (lire ci-contre) est prévue avant 2030, la Métropole souhaite redynamiser et faire

vivre ce quartier dès maintenant. Parmi les enjeux : la rénovation du parc de bureaux du premier quartier d'affaires de la Métropole, construit à partir des années

La concertation est lancée

1960. Une première consultation en ligne a été lancée en novembre afin d'identifier les besoins des salariés. Au cœur du projet égale-

ment, le renouvellement de l'offre de logements et l'amélioration des espaces publics qui devront favoriser les modes de circulation doux. La Métropole recueille pour cela les avis et attentes des habitants via un module de concertation en ligne. Dès janvier, elle poursuivra la rénovation de la rue Saint-Sever et de la place devant l'église, dans le prolongement des aménagements réalisés sur la place des Emmurées. ■



Circuits courts,
vente directe ou en ligne...

nos idées pour consommer local

Acheter des produits du terroir peut s'avérer très utile. Bon pour la santé, l'environnement, l'économie, consommer local est un acte responsable à la portée de tous. Un mode de consommation que la Métropole entend développer sur son territoire.

Manger local, c'est retrouver un lien au temps, aux saisons, aux saveurs. Récoltés à maturité, acheminés le jour même, les produits locaux sont non seulement plus frais et goûteux, mais aussi plus nutritifs. Bons pour la santé, ils le sont aussi pour l'environnement : favoriser les circuits courts, c'est limiter les transports et l'énergie nécessaire à la conservation des produits pendant le voyage. Mais manger local, c'est aussi soutenir l'agriculture et l'économie de son territoire. Acheter ses légumes, son fromage, sa viande, di-

rectement chez le petit producteur du coin, c'est l'aider dans son activité, l'encourager à agrandir sa production, créer des emplois et développer une confiance mutuelle, pour que tout le monde y gagne. Si ce mode de consommation séduit les nouvelles générations, il n'est pas nouveau pour autant. Les marchés ou la vente à la ferme existent depuis longtemps. Mais les agriculteurs doivent aujourd'hui répondre à de nouveaux enjeux liés aux normes environnementales de plus en plus contraignantes, à la qualité et traçabilité



Un Projet alimentaire territorial, c'est quoi ?

Prévu dans la loi d'avenir pour l'agriculture, l'alimentation et la forêt du 13 octobre 2014, le Projet alimentaire territorial (Pat) a pour mission de rapprocher production et consommation locales. Recréer du lien, faire valoir les produits du terroir, préserver les terres agricoles... le Pat constitue un ensemble d'initiatives locales, élaborées de manière concertée avec les acteurs du territoire, visant à développer un système alimentaire territorial et à structurer l'économie agro-alimentaire. Il s'appuie sur un diagnostic partagé faisant un état des lieux de la production agricole locale et du besoin alimentaire exprimé aussi bien en termes de consommation individuelle que collective. À compter de début 2018, dix-huit mois de travail, de rencontres, de concertation seront nécessaires pour aboutir à un plan d'actions collectif sur le territoire de la Métropole.

des produits, ainsi qu'à nos nouveaux modes de vie. La vente par correspondance, les magasins de producteurs en cœur de ville, des distributeurs accessibles 7 jours sur 7, fleurissent un peu partout. Sur notre territoire, riche de plus de 450 exploitations agricoles, tout particulièrement. La Métropole accompagne le développement de ces nouvelles initiatives, notamment via son appel à projets agricoles biennuel (lire p.19). Aujourd'hui encore, poussée par cette volonté de raccourcir la distance qui sépare la fourche de la four-

chette, elle poursuit son action. Début 2018, elle lance une grande réflexion pour l'élaboration d'un Projet alimentaire territorial, en

Rapprocher producteurs et consommateurs

concertation avec les acteurs du territoire. L'idée : créer un projet collectif qui réponde à la fois aux besoins des consommateurs, des gestionnaires de restaurants collectifs

et des élus, et permette de structurer l'offre en créant des débouchés pour les agriculteurs, les producteurs et transformateurs, et trouver ensemble des solutions pour une alimentation locale durable et de qualité. Une démarche qui s'inscrit dans la dynamique de Cop 21 locale initiée par la Métropole qui aboutira fin 2018 à un accord de Rouen pour le climat (lire p.8). Déjà des solutions pour consommer local existent. Découvrez notre récolte d'idées dans ce dossier. ■

En jardinant

La manière la plus directe pour consommer local reste de produire soi-même des fruits et légumes.

Les petits jardins de ville peuvent tout à fait se prêter à une production respectable. Joseph Chauffrey, jardinier amateur de Sotteville-lès-Rouen, a récolté 300 kg de fruits et légumes en 2016 sur une surface de 50 m² dont une serre de 7 m² où pesticides et engrais sont proscrits. Récupération d'eau de pluie, compost, paillage, harmonie des espèces végétales et animales... Joseph utilise de nombreuses techniques et astuces pour exploiter son potager très fertile et naturel.



Au Champ... des Bruyères !

Le Champ des Bruyères, qui va naître de la transformation de l'hippodrome des Bruyères en parc naturel urbain, comprendra une ferme permacole sur deux hectares dont la production débutera en 2019. Gérée par l'association le Champ des possibles, cette ferme développera un savoir-faire pour produire des fruits et légumes selon les principes de la permaculture et certifiés bio, et transmettre ce savoir-faire au public (scolaires, maraichers...).

Le Champ des Bruyères proposera également un espace de vente alimentaire notamment par les productions du site ainsi qu'un espace cuisine pédagogique sur le principe de la « ferme à l'assiette ».

En faisant ses courses

Il est aisé de trouver des produits locaux, la Métropole et la région étant des territoires agricoles.

Des grandes surfaces mettent en valeur des fruits et légumes régionaux dans leurs rayons. De même, des épiceries entretiennent des relations avec des producteurs privilégiant notamment l'agriculture raisonnée. L'épicerie Alternoo, rue Alsace-Lorraine à Rouen, spécialiste de l'agriculture biologique, locale et paysanne, propose des produits émanant directement de petits producteurs, tous certifiés Agriculture biologique, Demeter ou Nature et progrès.

Et évidemment, les marchés où il est possible de rencontrer des producteurs locaux qui viennent vendre fruits, légumes, œufs et autres produits de la ferme. Chaque premier et troisième samedi du mois par exemple, Saint-Léger-du-Bourg-Denis vous donne rendez-vous sur son marché bio et local !

En commandant en ligne

Acheter en ligne son panier de légumes, sa viande ou son pot de confiture tout droit sortis de la production voisine, est aujourd'hui chose courante!

Le numérique fait désormais partie des modes de consommation. Les producteurs l'ont intégré et offrent directement sur leur site internet la possibilité de commander leurs produits en ligne, à l'image de la **Charcuterie à la ferme** installée à Sainte-Marguerite-sur-Duclair (www.charcuterie-a-la-ferme.com).



Tous les produits, fabriqués à partir des porcs, bovins et volailles de la ferme, y sont proposés à la vente. Quelques clics et votre commande vous attend au magasin de la ferme, ouvert tous les vendredis et samedis!

Certains producteurs ont fait le choix de se regrouper sur le net et vous proposent une même entrée pour faire vos courses en ligne d'une production à une autre, la voiture en moins.

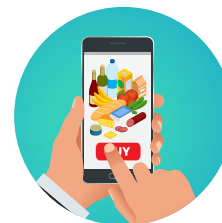


Avec **Les Fermes d'ici** (www.lesfermesdici.fr) par exemple, un collectif de producteurs de la région, vous pouvez composer votre panier à votre guise en viande, œufs, boissons... provenant de fermes situées à moins de 80 km de votre point relais!

Alternoo (alternoo.fr) ou **Potimarron** (www.potimarron.com) proposent également des paniers locaux, bio ou de saison en ligne.

La ruche qui dit oui (laruchequiditoui.fr) rassemble d'un côté les consommateurs éventuels, de l'autre les producteurs. En ligne, le consommateur rejoint une « ruche » (exemple le centre équestre de Mont-Saint-Aignan), accède à ses ventes hebdomadaires, commande, avant de retirer ses produits (tous les jeudis au centre) et rencontrer « en vrai » les producteurs présents.

Autre concept avec **Taxi fermier** (taxi-fermier.fr) qui vous propose de rejoindre une commande en cours près de chez vous (dans un rayon de 30 km autour de Fontaine-sous-Préaux) afin de limiter le bilan carbone (dès 100 euros de commande groupée, la livraison est gratuite). Des idées innovantes - et locales - pour vendre les produits de notre terroir et faire ses courses autrement !



L'astuce en plus

L'appli Too good to go propose elle aussi de consommer local - ou plutôt chez les commerçants locaux - tout en luttant contre le gaspillage alimentaire!

En France, les restaurants jetteraient un million de tonnes de nourriture par an... Alors, pour limiter le gaspillage, la jeune start up qui a débarqué cette année à Rouen met en relation les acheteurs et les commerçants préférant vendre à prix cassé plutôt que jeter leurs produits périssables en fin de journée! Thé glacé, café, pizzas, viennoiseries... cinq commerçants rouennais se sont déjà lancés dans l'aventure. Et si vous deveniez vous aussi un pro de l'anti-gaspi tout en vous régaland à petits prix ?

En libre -service 7j/7

Des poulets fermiers disponibles 7j/7...

C'est possible grâce au distributeur automatique du Poulailleur de la Grange à Montmain. Cécile Falkenberg élève des volailles en plein air et nourris aux grains de blé. Jusqu'à 14 semaines, les gallinacés profitent d'un espace enherbé et clos. D'autres produits sont à disposition : pintades, fromages, yaourts... Un vrai service original et novateur sur le territoire. Outre le distributeur automatique, l'éleveuse commercialise des produits locaux dans sa boutique. Pour les fêtes de fin d'année, elle propose également des oies, chapons, poulardes et pintades de Noël.

Le Poulailleur de la Grange
785, route de Lyons à Montmain
www.poulailleur-de-la-grange.fr
tél. 02 35 32 52 84

Un box fermier au MIN pour les professionnels

Le box, un concept qui séduit aussi bien le public que les professionnels! Dès l'été 2018, un box fermier va s'installer au MIN de Rouen. Local et facile et Nos paysans normands, deux associations de producteurs locaux, ont décidé de se regrouper afin de porter ensemble ce projet. L'idée: assurer en continu de la vente en gros de produits locaux pour des professionnels tels que les restaurateurs, les épicerie fines, les fruitiers... et dans le même temps permettre aux petits producteurs d'être présents, grâce à leur complémentarité, au cœur de ce « marché de gros ». Le box permettra ainsi de compléter l'offre de la production normande maraîchère et fruitière, déjà présente sur le MIN, par notamment des produits laitiers. Un service de livraison est par ailleurs en cours d'étude.

Contact : direction@minderouen.fr



Dans un magasin de producteurs

Volaille, rillettes, pâté, légumes bio, fruits de saison, produits laitiers, confiture, chocolat, vinaigre, miel, jus de pommes... À la ferme d'Isnel, tout est local et vient directement du producteur. La boutique est née du regroupement de six producteurs locaux. La gamme très large de produits permet de se régaler d'un repas local de l'entrée au dessert.

La ferme d'Isnel
100, route de Neufchâtel
à Isneauville.
tél. 02 35 59 16 45



Projets de la terre

Depuis 2012, la Métropole a investi plus de 500 000 euros pour aider les agriculteurs à développer leurs activités. 32 initiatives agricoles ont été soutenues : construction d'un atelier volailles à Sainte-Marguerite-sur-Duclair, achat d'une chambre froide pour prolonger la durée de vie des fruits d'arboriculteurs à Quevillon et au Mesnil-sous-Jumièges ou encore agrandissement d'un laboratoire de transformation pour la fabrication de produits laitiers à Anneville-Ambourville... Tous les projets récompensés concourent au développement des filières agricoles courtes et locales sur le territoire et au maintien d'emplois locaux.

www.metropole-rouen-normandie.fr



En s'informant

Qu'est-ce qu'on mange demain?

Manger cinq fruits et légumes par jour. D'accord, mais qu'en est-il de la qualité de ces aliments? Savez-vous par exemple que cent pommes actuelles contiennent autant de vitamine C qu'une seule pomme des années cinquante? 21 oranges contre une pour la vitamine A? Que la viande contient deux fois moins de fer aujourd'hui?.. La valeur nutritive de nos aliments s'est dégradée. Heureusement, des solutions émergent pour inverser la tendance. Parmi elles, le retour à une alimentation de proximité. Favoriser la fraîcheur des produits locaux et la complicité avec les petits

producteurs pour répondre au plaisir retrouvé de cuisiner, l'importance du manger bien, beau et sain et à cette prise de conscience de l'impact de notre alimentation sur notre santé et l'environnement. Mais selon quels modèles? Venez explorer et discuter du futur de nos assiettes lors de la UP Conférence organisée jeudi 14 décembre de 19 h à 20 h 30 au musée des Beaux-Arts de Rouen. L'occasion de rencontrer sur place de nombreux intervenants à l'origine notamment d'initiatives locales.

Inscriptions gratuites mais obligatoires sur up-conferences.fr



Au restaurant

À la Table de Flore, le menu prend des allures de " marché du jour ". C'est d'ailleurs le nom qu'il porte.

« Je le compose en fonction de mes stocks et de ceux de mes fournisseurs, » assure Flore Madelpuech, patronne en salle et en cuisine de ce restaurant rouennais pas comme les autres. Ici, la priorité est aux produits de saison, locaux et/ou bio.

« J'ai une carte très courte, tout est fait maison, préparé sur place, en fonction du produit et du client. »

Après des études en agronomie et plusieurs expériences dans ce domaine, une reconversion en arts plastiques puis dans l'enseignement, Flore a réalisé un nouveau rêve il y a un an en ouvrant un restaurant à son image, imprégné de ses multiples vies. Le bilan carbone de chaque produit est lui aussi étudié: « je ne cuisine ni veau ni bœuf, uniquement les volailles et le porc normands ! Je fais attention à la saisonnalité des poissons... » La restauratrice fait d'ailleurs partie du réseau

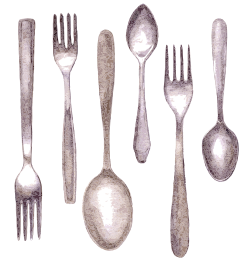
Bon pour le climat, qui propose à chacun de calculer en ligne l'empreinte carbone de ses repas. Pas de gaspillage alimentaire non plus chez Flore: « La table est un lieu de socialisation, mais chaque être est différent. Je m'adapte à la demande: sans viande, sans gluten, je propose toujours un menu végétalien... Les portions sont raisonnables et, pour les gros appétits, il y a du rab en cuisine! »

La Table de Flore, 58, rue Cauchoise, Rouen. latabledeflore.com

À la cantine

Restaurants scolaires ou d'entreprises, les produits locaux et durables s'invitent aussi dans les selfs !

Plusieurs communes ont fait le choix du bio et des circuits courts pour alimenter leurs cantines. C'est le cas à Saint-Étienne-du-Rouvray et à Rouen. Les menus, pensés avec un médecin nutritionniste, y sont composés à plus de 80 % de produits frais, dont plus de la moitié est d'origine locale et bio. Le bœuf et le porc sont exclusivement normands. Les restaurants et brasseries universitaires de Rouen proposent depuis 2015 des aliments biologiques et/ou produits localement, sans augmenter le prix du repas de base. Plusieurs accompagnements existent, aussi bien dans le public que le privé, pour mettre en place un tel dispositif. La Chambre d'agriculture et Les Défis Ruraux aident les structures à identifier leurs besoins. Des collectifs, tels que Local et facile ou Nos paysans normands, facilitent ensuite la mise en relation entre les producteurs et les responsables de restaurants collectifs. Dès 2018, la Métropole accompagnera également l'ensemble de ses communes dans cette démarche.




Pour aller plus loin... dans le local

Parce que consommer local n'est pas réservé qu'au rayon alimentaire, voici quelques exemples de filières pour lesquelles notre territoire regorge de ressources et de talents.

Seconde vie

Connaissez-vous les recycleries ?



Cet équipement récupère tous les objets, livres, vêtements ou meubles que vous n'utilisez plus. C'est le cas de l'association Résistes, à Darnétal, qui débarrasse un logement entier ou collecte auprès des déchetteries de la Métropole. Sur place, les objets sont pesés, triés, certains sont valorisés dans un espace consacré au nettoyage et au relooking. Ils sont ensuite déposés en boutique et vendus à moindre coût. L'association a d'abord une vocation environnementale car elle permet de réduire les déchets.

www.resistes.org, 02 32 83 33 75

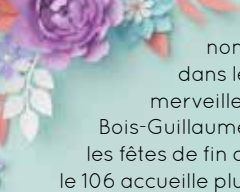
Du bois normand

Près d'un tiers de notre territoire est composé de forêts. Préserver cette ressource en bois en plein cœur de notre aire urbaine est un atout à la fois environnemental, mais aussi économique. Bois d'œuvre, bois industrie, bois énergie... tous les maillons de la filière bois local (près de 500 emplois) sont présents sur notre territoire. Vous cherchez du bois énergie de provenance « locale » pour vous chauffer cet hiver ? Le Réseau Normandie Bois Bûche (www.normandieboisbuche.com) vous propose quelques adresses.



Plus d'infos dans notre vidéo "Filière bois local" sur la chaîne youtube de la Métropole Rouen Normandie.

Les créateurs locaux s'exposent



Bijoux, vêtements, papeterie, mobilier, décoration... les créateurs locaux sont nombreux et présentent régulièrement leur production lors de marchés spécialisés dans les quartiers de Rouen ou d'autres communes. L'occasion de dénicher de petites merveilles et de rencontrer ces artistes. Citons le marché des créateurs de la Bretèque à Bois-Guillaume au printemps, ou celui du quartier de la Croix-de-Pierre à Rouen en juin et, pour les fêtes de fin d'année, le rendez-vous incontournable du 106, Plaisir d'offrir. Pour sa 5^e édition, le 106 accueille plus de 60 exposants. Bijoux, textiles, éditions indépendantes, sérigraphies, déco lumineuse, céramiques, accessoires de vélo... L'occasion idéale pour dénicher des cadeaux de Noël pas comme les autres et découvrir les créations des enseignes alternatives les plus cool du moment.

Le 106, dimanche 17 décembre de 14h à 20h.

Une histoire de BD



1



2



3



Depuis 2015, les éditions Petit à Petit, créées par Olivier Petit, racontent l'histoire de Rouen avec un concept original : le Docu-BD. Le troisième opus, consacré en grande partie à la période de la Renaissance, vient de paraître. Genèse d'un album...

1 Pour les scénaristes, l'objectif est clair : raconter une histoire qui va s'inscrire dans la réalité historique de la ville. La création commence toujours par une phase de recherche au cours de laquelle ils vont choisir les moments clés de l'histoire de Rouen qui constitueront les différents chapitres de l'album. Puis viendront le scénario complet et le découpage de chaque planche où tout va être expliqué au dessinateur.

2 L'équipe de dessinateurs entre en scène. Eux aussi doivent s'appuyer sur une solide documentation afin de recréer Rouen telle qu'elle était il y a 500 ans. Le choix d'un collectif de dessinateurs (dont de nombreux Rouennais) au style réaliste offre une belle cohérence graphique au sein de l'album tout en présentant des techniques parfaitement maîtrisées.

3 Les planches changent de main et atterrissent ensuite sous le pinceau du coloriste et sa palette graphique. Pour le troisième opus de Rouen, ce travail très rigoureux permet de mettre en lumière la véritable transformation de la ville sous la Renaissance.

4 Chaque chapitre est complété par un documentaire clair et ludique (marque de fabrique de la maison d'édition). Qui étaient les personnages célèbres de l'époque ? Quels ont été les événements marquants à Rouen ? À quoi ressemblait la ville que nous connaissons aujourd'hui ? Historiens et archéologues, mais aussi bibliothèques, archives, musées et de nombreux Rouennais viennent alors en aide à l'équipe éditoriale.

5 La couverture est la première chose que le lecteur découvre d'un album. Le choix des lieux représentés, les personnages, les éclairages... rien n'est laissé au hasard en amont pour permettre au dessinateur de réaliser une composition percutante. Le roi Louis XI et la rue du Gros-Horloge pendant la Révolution française ouvrent et ferment cet album.



4



5



Rouen tome 3, De Louis XI à la Révolution,
Éditions Petit à petit,
scénarios de Thomas Mosdi, documentaires
de Pauline Veschambes, couverture Benjamin
Blasco-Martinez, dessinateurs Chandre,
Frédéric Boulet, James Blondel, Julien
Hugonnard-Bert, Maria Riccio, Olivier Brazao,
Stefano Realdini, Stéphane Boutel,
80 pages, 15,90 euros.

À fond le sport

Métropole

La Métropole accompagne financièrement les communes dans la création ou la rénovation d'équipements sportifs. C'est le cas à Malaunay, Grand Quevilly, Petit-Quevilly, Bardouville ou encore Bois-Guillaume.





La Métropole, en lien avec les communes, soutient financièrement les travaux de création et de rénovation d'équipements sportifs de son territoire à travers le Fonds de soutien aux investissements communaux (Fsic) et le Fonds d'aide à l'aménagement (FAA). À Malaunay, elle soutient le tout nouveau skatepark. Installé au cœur du complexe sportif comprenant le gymnase, la piscine et un terrain synthétique de football, ce skatepark est un lieu de divertissement supplémentaire pour les jeunes.

À Grand Quevilly, la Métropole participe à hauteur de 420 000 € pour l'aménagement de structures sportives au Chêne à Leu: remplacement du terrain d'honneur par un terrain hybride, création d'un terrain de football en gazon synthétique et création d'éclairage pour les deux terrains.

Pour le confort des sportifs

Les travaux se poursuivent à Petit-Quevilly pour la création d'un espace sportif dédié au football et à l'athlétisme sur le complexe sportif Jacques-Gambade. À Bardouville aussi, la Métropole soutient l'aménagement d'un équipement sportif.

Enfin, un nouveau terrain de sport synthétique sera prochainement créé au Parc des Cosmonautes à Bois-Guillaume, avec l'aide de la Métropole. Un équipement à la fois utilisé par les clubs sportifs, le collège Léonard-de-Vinci et les écoles de la commune.

Skate, foot, athlé, sport en famille ou à l'école... les dispositifs Fsic et FAA, maintenus jusqu'en 2020, favorisent de nombreux investissements. Un bon moyen d'accompagner les communes et leurs services aux plus sportifs de leurs habitants! ■



Que faire de son sapin ?

Les fêtes sont passées et votre sapin perd ses aiguilles ? Il est temps de s'en débarrasser. Une solution : la collecte des déchets végétaux de janvier. Elle a lieu du 15 au 19 janvier dans votre commune. Il suffit de sortir l'arbre la veille au soir, sans utiliser de sac et sans socle en bois. Le sapin doit être coupé si sa taille est supérieure à un mètre. Pour les habitants ne disposant pas d'un ramassage de déchets végétaux, pensez aux déchetteries de la **Métropole**. Dans ces deux cas, « le roi de la forêt » sera broyé et valorisé en compost. Enfin, les habitants ne disposant pas d'une collecte de déchets végétaux en porte à porte et dans l'impossibilité de se rendre en déchetterie sont invités à éliminer leur sapin avec leurs ordures ménagères.

Plus d'infos: Ma Métropole 0 800 021 021

Exposition La peintre Valérie Boyce expose à l'abbaye Saint-Georges de Boscherville à l'invitation de l'Association touristique de l'abbaye romane jusqu'au 31 décembre, 02 35 32 10 82. **Exposition** *Verre contemporain 2017, 20 sculpteurs verriers*, à l'Espace de la Calende à Rouen, jusqu'au 6 janvier. www.espace-calende.fr

Poupées Frimousses Adoptez l'une des poupées exposées jusqu'au 16 décembre dans les bibliothèques de Mont-Saint-Aignan et réalisées par les habitants. **Stage de comédie musicale adultes** Le 9 décembre de 14h à 17h au Safran collectif, 11, rue des Hallettes à Rouen. Pour tous niveaux, à partir de 14 ans. Rens. et inscriptions, 06 63 40 30 35. **Noël au château** Marché de Noël, mini-ferme, animations pour enfants, visite du père Noël, mise en lumière... le château du Taillis à Duclair se plonge dans la féerie de Noël les 9 décembre (14-22h) et 10 décembre (14-18h). www.chateaudutaillis.fr

MA TRIBU DYNAMISE LA VIE ÉTUDIANTE



Avec 30 000 étudiants et plus de 60 associations, l'Université de **Rouen** Normandie fourmille de projets et d'animations. C'est pour valoriser ces actions, encourager les étudiants à s'engager, et

donc dynamiser la vie de campus, que l'Université vient de lancer MA TRIBU. Ce site internet, couplé à une page Facebook, présente une dimension collaborative avec les étudiants. Agenda, jobs étudiants, rencontres... tout le monde peut consulter et proposer des événements en lien avec l'activité étudiante. Un site pour être bien dans son campus et bien dans sa Métropole.

Matribu.univ-rouen.fr et sur Facebook



OUVREZ L'OEIL

Vous passez du temps à appeler votre ophtalmologiste pour avoir un rendez-vous et les délais sont très longs ? Étienne Gardea, ophtalmologiste à **Rouen** et lauréat du Carrefour des Possibles, a créé EyeNeed. Cet outil numérique permet au patient d'obtenir un rendez-vous rapide, adapté et un suivi médical. « Vous êtes guidés vers une pré-consultation en ligne. Les données sont sécurisées sur un serveur agréé santé. L'objectif est de personnaliser la consultation et le suivi. L'idée est de comprendre la demande du patient : renouvellement de lunettes, simple contrôle de la vue, problèmes visuels, suivi pour diabète ou glaucome... De nombreux problèmes médicaux sont occultés du fait d'une absence d'écoute, or l'urgence d'un rendez-vous n'est pas la même pour tout le monde, » explique Étienne Gardea. EyeNeed identifie votre demande et fournit un rendez-vous en fonction des besoins. Une plateforme intelligente pour ne plus perdre votre temps avec les rendez-vous médicaux !

projeteyeneed.strikingly.com

Pour le « bien naître »

**Saint-Aubin
-lès-Elbeuf**

**Les sages-femmes
des Feugrais ont
créé deux livrets
afin d'accompagner
au mieux les parents
de retour chez eux.**

Après l'accouchement, la découverte de bébé... le retour à la maison est un nouveau moment riche en émotions et en interrogations. Avant la sortie de la maternité, les sages-femmes rendent visite à la maman afin de lui apporter les derniers conseils... En réalité, des informations orales utiles mais pas toujours bien assimilées. « On avait parfois l'impression de submerger des mamans encore fatiguées, certaines prenaient des notes, explique Stéphanie Le-

brun, sage-femme à la maternité des Feugrais à Saint-Aubin-lès-Elbeuf. *Nous avons donc eu l'idée de concevoir deux livrets, complets, afin que toutes repartent avec les mêmes bases. »*

**Traduits en plu-
sieurs langues**

Rédigés par l'association des sages-femmes elbeuviennes, le premier livret aborde de façon générale les soins, les besoins au

quotidien, les conseils de sécurité, l'alimentation artificielle... et le second porte sur l'allaitement. « L'idée est de répondre au mieux aux interrogations autour des premiers mois de bébé. » La démarche a reçu le label « Droits des usagers ». Les livrets seront traduits dès 2018 en anglais, turc et arabe. « Nous voulons offrir un même service à toutes les populations rencontrées ici malgré la barrière de la langue. Et surtout continuer à faire évoluer ces livrets avec nos patientes ! » ■



Tout savoir sur T4

À quoi ressembleront les aménagements de la future ligne T4 qui sera mise en service entre Boulingrin et le Zénith en 2019? Aménagement de la voirie, des places et des carrefours, des traversées piétonnes, plantations, pistes cyclables... Pour tout savoir sur cette nouvelle ligne Teor qui constituera un axe fort des déplacements Nord-Sud de la **Métropole**, une réunion publique axée sur les aménagements rive droite vous est proposée mercredi 13 décembre à 19h à l'hôtel de ville de Rouen, salle des mariages.

www.metropole-rouen-normandie.fr/ligne-t-4

Hodé retour à Rouen



Pierre Hodé est un artiste singulier, autant passionné par la peinture que par le théâtre. L'exposition présentée à la galerie Bertran concerne essentiellement les peintures à tendances cubistes réalisées entre 1920 et 1931. La réunion d'œuvres est importante compte tenu de la très faible production de cet artiste. Seize toiles, dont plusieurs grands formats, sont présentées au public pendant toute la durée de l'exposition, jusqu'au 19 janvier 2018. Celle-ci est accompagnée d'images d'archives et du livre de Claude Pillement, amateur d'art et auteur du premier ouvrage consacré à Pierre Hodé.

Infos, 02 35 98 24 06

ROUEN EN FÊTE

Rouen Givrée illumine le centre-ville de **Rouen** jusqu'au 31 décembre. Découvrez les spécialités, les produits traditionnels et les artisans locaux autour d'un vin chaud! Partez à la rencontre de 80 exposants sur la place de la Cathédrale, rue des Carmes et rue Georges-Lanfray. L'occasion de faire ses emplettes de chocolats, pain d'épices et autres gourmandises et de trouver de nombreuses idées de cadeaux. Des animations gratuites vous attendent les mercredis et les week-ends. La grande roue surplombe la place du Vieux-Marché et l'arbre à vœux vous attend au carrefour de la Crose. Ouvrez l'œil, vous pourrez apercevoir le Père Noël distribuant des friandises ou le rencontrer dans son chalet.

[Programme complet: marchedenoelrouen.com](http://marchedenoelrouen.com)



ARTS D'HIVER

Peinture, sculpture, musique et théâtre vont rythmer la vie culturelle de **Bonsecours** du 20 janvier au 4 février au Casino. Fil rouge de ces Hivernales de Bonsecours, une exposition d'art contemporain avec près de 50 artistes. Au programme aussi, du théâtre avec les Barges en Scène et les Têtes de Delco, un cabaret Brassens, un conte pour enfants, de la poésie et de la musique avec *Un sourire pour cent larmes*.

[Renseignements et réservations au 02 32 86 52 00.](#)



Des capteurs au service de l'air

Rouen

Une nouvelle technologie est à l'étude dans les rues du centre-ville. L'enjeu : limiter la pollution en fluidifiant le trafic des véhicules.

Place Cauchoise, passants et automobilistes poursuivent leur route côte à côte l'air de rien... Pourtant, le quartier est au cœur d'une expérimentation qui pourrait bien donner un nouveau souffle à nos villes. Perchés à quelques mètres de hauteur, des micro-capteurs mesurent en temps réel le taux de pollution dans l'air. Installés mi-novembre par Citeos, entreprise petit-quevillaise spécialisée dans les équipements urbains au service de la mobilité, ces boîtiers

sont connectés au Poste de commandement et de régulation de trafic (PCRT) de la Métropole. L'idée : intégrer ces données au dispositif de régulation de la circulation. « Nous allons définir

Laboratoire à ciel ouvert

un seuil critique d'intervention à partir duquel nous proposerons des solutions alternatives, explique Jean-Marc Raymond, dirigeant

de Citeos. Concrètement, une régulation au niveau des feux, de la circulation alternée... des itinéraires de substitution seront même proposés dès le printemps 2018. » Laboratoire à ciel ouvert, l'expérimentation veut ainsi analyser l'incidence d'une fluidification de la circulation sur la qualité de l'air, que ce soit dans les rues congestionnées et celles qui serviront à d'éventuelles déviations - « il ne s'agit pas de déplacer le problème! » - avant de le dupliquer sur d'autres secteurs. ■



Zéro gaspillage

Crème hydratante, baume à lèvres, déodorant, dentifrice... et si vous faisiez vous-même vos produits du quotidien? C'est ce que vous propose l'association Zéro déchet lors de ses ateliers. Prochaine date: le samedi 9 décembre de 14 h à 17 h 45 à la Maison Louis-Poterat, 29, rue Émile-Masqueray, à Rouen. Vous pouvez choisir deux ateliers parmi les quatre proposés. Apportez vos récipients, ustensiles, tissus fins et repartez avec vos créations. Objectifs: sensibiliser le public à la réduction des déchets et éviter le gaspillage. Avec 79 adhérents, Zéro déchet a pour but de relever le défi climatique en contribuant à la transition vers une société plus sobre, plus juste et plus solidaire.

Participez à l'aventure!

Sur inscription uniquement:
www.helloasso.com/associations/zero-dechet-rouen ou par mail: zerodeche-trouen@zerowaste-france.org

Animations Au profit du Téléthon, les 9 et 10 décembre aux Authieux-sur-le-Port-Saint-Ouen. Bourse aux jouets, salle Roger-Debarre, le samedi de 9h à 18h, music-soul le samedi à 20h30, randonnée le dimanche dès 8h45. Infos, 06 67 95 94 85. **Concert de Noël** Le Chœur et l'orchestre du CHU de Rouen proposent un concert le 10 décembre à 17h à l'église Jean-Bosco au Mesnil-Esnard. Infos, 06 62 94 12 49. **Concert** Orchestre du Grand Turc, vendredi 15 décembre à 20h30 à l'Entre-Seine de Saint-Jacques-sur-Darnétal. **Marché de Noël** Dans la cour de l'école de Saint-Aubin-Épinay, samedi 16 décembre, par l'association des parents d'élèves. **Pilates** Le rendez-vous sport proposé chaque mois au Kindarena par la Métropole est décalé au 20 décembre. Infos Facebook RDV Sports de la Métropole Rouen Normandie.



LE PRIX DU BOIS

L'atelier o2 architecture, basé à Seine Écopolis à **Saint-Étienne-du-Rouvray**, vient d'obtenir le prix Bois construction environnement Normandie, dans la catégorie extension/ surélévation parmi 14 projets. « J'ai conçu le projet dans une démarche de développement durable. Il consistait à réaliser l'extension d'un logement individuel rue du Gros-Horloge à Rouen, explique Julie Michel, architecte de l'atelier o2 architecture. Les Architectes des Bâtiments de France imposaient le toit à deux pentes et l'utilisation de zinc ou d'ardoises pour la couverture. J'ai choisi le cube recouvert d'ardoises que j'ai incliné afin de répondre à la contrainte de la double pente. » L'extension s'intègre pleinement dans son environnement en apportant une touche de modernité et d'originalité.

atelier@o2-architecture.com, 06 73 03 39 73

ÉTUDIANTS, AU SALON!

Étudiants, affinez votre projet d'orientation lors de la 27^e édition du Salon de l'Étudiant de Rouen! Les 12 et 13 janvier prochains, tous les spécialistes de l'enseignement supérieur du territoire vous donnent rendez-vous au Parc Expo de la Métropole, à **Grand Quevilly**. De 10h à 18h, chaque jour, ces professionnels vous informeront et vous aideront peut-être à choisir la filière faite pour vous! Suivre des études



en économie, quand intégrer une école de management, les atouts de l'Université, travailler dans le domaine des lettres, les métiers de l'enseignement ou encore vivre dans la Métropole... profitez-en pour assister aux diverses conférences au programme de ces deux journées.

Pour plus d'informations et télécharger votre invitation gratuite, rendez-vous sur www.letudiant.fr

Plus performantes ensemble

Métropole

La Métropole et la CCI accompagnent les entreprises dans la mise en place de synergies. Objectifs : favoriser leur compétitivité et leur performance.

Et si les cendres générées par votre entreprise, ses eaux chaudes, tout ce que vous n'utilisez pas ou plus pouvaient faire le bonheur d'une entreprise voisine? Et si vous étiez cette entreprise voisine? La Métropole, en lien avec la Chambre de commerce et d'industrie (CCI), a mis en place un PNSI (Programme national de synergies inter-entreprises) sur son territoire. Aider les entreprises locales à collaborer afin d'améliorer leur compétitivité et leur perfor-

mance environnementale, c'est tout l'enjeu de ce service gratuit. « Nous avons déjà identifié plus de 350 synergies potentielles. Nous en avons priorisé cinquante et près d'une quinzaine ont déjà été mises

Mutualisation et substitution

en place », explique Aliona Goncalves, à la CCI. Si pour le moment ce sont principalement des synergies de

mutualisation (expertise ISO, partage de mobiliers) ou de réutilisation (palettes en bois), d'autres projets plus complexes sont en réflexion. « Les synergies de substitution nous intéressent beaucoup. L'idée, c'est que les déchets des uns deviennent les ressources des autres, sans passer par un tiers. » Un espace numérique dédié aux entreprises a été créé, des ateliers de rencontres sont programmés. Le prochain, le 14 décembre, sera axé sur la prévention des risques industriels. ■



Festival de Noël

À l'occasion du Festival de musique de Noël, la ville de **Saint-Aubin-lès-Elbeuf** propose quatre grands concerts à la chapelle de la Congrégation du Sacré Coeur. Ouverture le samedi 9 décembre avec l'ensemble Octoplus et l'*Opéra de quat'sous*. Puis, ensuite, le dimanche 17 à 16h, le Brass Band de Normandie dirigé par Philippe Gervais. L'Orchestre régional de Normandie propose le vendredi 22 à 20h30 une soirée ciné-concert avant, le samedi 6 janvier à 20h30, la représentation de *la Flûte enchantée* par la Petite Symphonie.

Plus d'infos : 02 35 81 75 52.

Atelier de réparation Le Repair' Café organise un atelier samedi 16 décembre de 9h30 à 12h30 à la maison citoyenne Ferdinand-Buisson, place du Docteur-Calmette, Rouen. Sur inscription : 02 32 91 20 52.

Spectacle *Simon la Gadouille* le 20 décembre à 14h30 à la salle Louis-Jouvet à Rouen. Rens. 02 35 98 45 05.

Concert Par l'Orchestre du Grand Turc, le 7 janvier à 17h, salle Jacques-Anquetil de Belbeuf. Réservations en mairie, 02 35 80 26 12. **Salon** Salon du document historique et du régionalisme au Casino de Bonsecours le 14 janvier et exposition sur *L'histoire du quartier d'Eauplet*. 02 35 80 71 81. **Nuit de la lecture** Les enfants lisent aux adultes des contes du bout du monde, samedi 20 janvier à Saint-Aubin-Épinay. **Théâtre** La ville de Boos inaugure sa nouvelle salle polyvalente avec une pièce de théâtre : *Cabaret 2 mais c'est la tendre guerre*. Dimanche 21 janvier à 15h. **Concert** Par l'Ensemble du symphonie Orchestra, salle polyvalente de Gouy, le 27 janvier à 20h. Réservations en mairie, 02 35 23 36 13. **Salon** Fèves et toutes collections, dimanche 28 janvier de 9h à 18h, au centre culturel Simone-Signoret d'Amfreville-la-Mivoie.



LA CABANE EN FORÊT PRIMÉE

La cabane en bois feuillus local de la Maison des forêts de la Métropole située à **Saint-Étienne-du-Rouvray** vient de recevoir le Prix bois construction environnement Normandie 2017. La réalisation de cette cabane est issue de la volonté de la Métropole de mettre en valeur les bois feuillus dans la construction, car les forêts du territoire sont essentiellement

constituées de ces essences. Le bois de la cabane provient de la forêt domaniale de La Londe-Rouvray et a été débité par une scierie située à Saint-Étienne-du-Rouvray. Pour réaliser la cabane, les concepteurs, étudiants de l'École nationale supérieure d'architecture de Normandie, ont travaillé avec les menuisiers, maçons et charpentiers du Centre de formation du BTP de Bourgheroulde. Cet outil a depuis fait ses preuves lors de nombreuses animations.

LA VOILE AU FÉMININ

Du 11 au 16 décembre, la Ligue de voile de Normandie et le Club de voile de Saint-Aubin-lès-Elbeuf organisent à **Tourville-la-Rivière**, la finale mondiale de match racing féminin. Ce circuit international a été créé en 2013 dans le but de promouvoir à la fois le match-racing et la voile féminine. Plusieurs équipages de Françaises y participent dont Pauline Courtois, licenciée au Club de Voile de Saint-Aubin-lès-Elbeuf (CVSAE) et 4^e de l'édition 2016. Chaque jour, la première course débutera à 9h30 jusqu'à la nuit. La remise des prix est prévue le samedi 16 décembre à l'issue de la grande finale entre 14h et 15h30.

www.wimseries.com, cvsa.org



Un quartier tourné vers l'avenir



Rouen

Le quartier Luciline continue sa mutation avec l'arrivée de l'immeuble Vista.

L'écoquartier Luciline à Rouen se dote d'un nouvel immeuble de bureaux de 4 600 m², baptisé Vista. Situé boulevard Ferdinand-de-Lesseps, il accueille le siège de Vinci Construction Normandie-Centre. Il fait partie d'un programme d'aménagement mixte comprenant 44 logements et un rez-de-chaussée avec deux commerces et un parking. Vista s'inscrit dans le programme européen « Future cities » dédié aux aménagements

urbains capables de prévenir et mieux lutter contre les effets du changement climatique. Grâce à ses hautes qualités environnementales, l'immeuble Vista

Un secteur en transformation

aura la labellisation européenne BREEAM Very Good, une première à Rouen. Situé entre le centre commercial et de loisirs les Docks 76 et la

rue Jean-Ango, le quartier Luciline poursuit sa transformation. Ce secteur est un exemple d'urbanisation à impact environnemental réduit : limitation de la voiture individuelle au profit des modes de transports doux et des transports en commun, utilisation d'éco-matériaux, gestion globale et innovante de la ressource en eau et limitation des consommations énergétiques. Un quartier qui apparaît comme l'avenir à quelques pas du centre historique de Rouen. ■

Plan de déplacements d'entreprises

Circulation difficile, retards, stress des employés... le Plan de déplacements d'entreprises (PDE) ou d'Administrations (PDA) apporte des solutions aux salariés et aux employeurs pour les déplacements domicile-travail et les trajets professionnels. Il est obligatoire à partir du 1er janvier 2018 pour toute entreprise d'au moins 100 agents sur un même site.

1

QU'EST-CE QUE LE PDE ET PDA ?

Le Plan de déplacements d'Entreprises (PDE) ou d'Administrations (PDA) est une solution pour accompagner les salariés ou les agents dans le changement de leurs habitudes et dans le choix de leur mode de déplacement.



À quoi ça sert ? Le PDE ou PDA propose aux employés **des solutions de transport alternatif à la voiture individuelle** comme l'utilisation des transports en commun, le covoiturage, l'autopartage, la marche à pied, le vélo, le télétravail...

2

LES AVANTAGES

Les avantages **pour l'employé** : **réduire les coûts de transport** domicile-travail, **limiter le stress** lié aux déplacements routiers et **bénéficier d'une réduction du coût de transport en commun**.



Les avantages **pour l'entreprise** : **diminuer les risques** de la route et les accidents de travail, **rationaliser les dépenses** liées au transport, **valoriser l'image** d'une entreprise responsable et à l'écoute des besoins de son personnel et **améliorer l'accessibilité du site**.

3

COMMENT METTRE EN PLACE UN PDE/PDA ?

L'élaboration du PDE/PDA peut être réalisée par l'entreprise, un consultant extérieur ou par les services de la Métropole.



Quatre étapes : analyser l'accessibilité du site, enquêter sur la mobilité des salariés, mettre en place un plan d'actions adapté et enfin suivre et évaluer la performance du PDE pour mettre en place des actions complémentaires.



Le soutien de la Métropole

Lorsque l'entreprise s'engage dans un PDE, la Métropole subventionne à hauteur de 20% les abonnements de transport en commun du Réseau Astuce. À travers leurs conventions PDE, la Métropole et ses partenaires ont donné accès à cette subvention à 44 000 salariés en 2016.

GROUPE SOCIALISTE, RÉPUBLICAIN ET RASSEMBLEMENT

Depuis quelques mois, l'économie française montre des signes d'embellie : ce redressement est notamment porté par l'industrie. Notre territoire, dont le puissant secteur industriel, bien que fragilisé, est un atout, en bénéfice : citons par exemple l'investissement de 65 M€ de l'entreprise pharmaceutique Aspen à Notre-Dame-de-Bondeville, qui permettra la création d'une centaine de nouveaux emplois, les investissements de Vallourec et la réindustrialisation d'une partie du site autour d'un chantier de démantèlement de la SNCF et de l'entreprise Norflim, le développement du site chimique de Borealis à Grand Quevilly, porté par 25 M€ d'investissements et une intervention puissante des pouvoirs publics pour moderniser les installations portuaires, ou encore la centaine d'embauches programmée par l'usine de Renault Cléon, grâce à la hausse de la demande en matière de motorisation électrique. Ces bonnes nouvelles sur le front économique démontrent que l'industrie en vallée de Seine a un bel avenir. La mobilisation de la Métropole, qui investit puissamment pour moderniser ses infrastructures, aménage les parcs de nouvelles entreprises de façon à renforcer les grandes concentrations économiques du territoire - de Cléon au Trait en passant par Oissel et Saint-Etienne-du-Rouvray - est totale. Elle contribue à soutenir cette reprise, qui pour se confirmer devra impérativement être adossée à une augmentation de l'investissement des entreprises pour qu'elles soient à même de s'inscrire dans cette dynamique de croissance portée par la hausse de la demande.

Mélanie Boulanger et Dominique Randon, pour le groupe

économies : chaque euro dépensé doit être un euro utile à la population. Mais certains grands projets sont fondamentaux pour la population, comme la voirie, les écoles ou les EHPAD et des investissements lourds pour le bien du plus grand nombre.

Ces investissements se trouvent aujourd'hui remis en cause, et avec eux les commandes aux entreprises, notamment dans le BTP, fragilisant notre économie et l'emploi. L'État demande aux collectivités territoriales de faire 5 milliards d'euros d'économie supplémentaires afin de financer la baisse de l'ISF pour les très riches, qui, vus les Paradise Papers, trouvent de toute façon bien d'autres moyens d'amasser toujours plus de richesses.

Noël Levillain, Président du groupe

GROUPE UNION DÉMOCRATIQUE DU GRAND ROUEN

Devant le délabrement de la majorité socialiste de la métropole, parmi les dossiers importants du moment, un projet nous inquiète particulièrement : l'élaboration du Plan Local d'Urbanisme Intercommunal.

Comment peut-on imaginer que sur le principe de proximité avec la ville centre (et qui doit le rester!), on puisse élaborer des règles identiques entre Rouen et les communes de la 1^{re} ceinture aussi différentes que Mont-Saint-Aignan, Darmétal, Petit-Quevilly, Bois-Guillaume, Déville-les-Rouen... qui se sont développées au fil du temps avec leurs spécificités industrielles, universitaires, agricoles. Les vallées industrielles et les plateaux sont différents.

Par ailleurs, comme déjà dénoncé lors du projet de PADD (plan d'aménagement développement durable) phase obligatoire de ce futur PLU, nous

reconnaissant pas la richesse et la diversité de nos communes ? Souhaitons que tous les élus se réveillent.

Gilbert Renard, Président du groupe

GROUPE DES ÉLUÉS ET ÉCOLOGISTES ET APPARENTÉ-E-S

Le 8 décembre, la Métropole Rouen Normandie lancera officiellement la « COP21 locale », un an de concertation entre acteurs publics, entreprises, associations et citoyens avec comme objectif la signature des « Accords de Rouen pour le Climat ». Cette volonté politique d'entraîner tous les acteurs du territoire dans une démarche pour le climat est issue d'un constat sans

appel, issu des diagnostics menés dans le cadre de l'élaboration du Plan Climat Air Énergie Territorial par la Métropole : à peine 10 % des émissions de gaz à effet de serre du territoire sont liées à l'activité intercommunale. Même si celle-ci agit avec ambition sur les leviers dont elle dispose, les objectifs de l'Accord de Paris seront impossibles à atteindre sans l'implication de l'ensemble des acteurs du territoire. La Métropole a donc fait le choix fort de se poser en animatrice d'une démarche globale, initiative pionnière au niveau local. Animé pendant un an avec le concours du WWF, la démarche vise à partager les constats, favoriser les synergies et la créativité, pour aboutir à un accord contenant des engagements chiffrés de chacune des parties, en particulier des entreprises les plus émettrices du territoire, et initier une dynamique où acteurs individuels et collectifs, privés et publics agissent ensemble en faveur du climat, de notre qualité de vie et de l'attractivité de notre territoire.

Cyrille Moreau, Président du groupe

mécontentements, voire des incompréhensions pour nos concitoyens d'où les vœux que nous exprimons pour notre Métropole :

1. Développer la proximité avec nos citoyens, en s'appuyant largement sur les pôles de proximité compétents et en réduisant les lourdeurs bureaucratiques centrales
2. Être moteur efficace du développement économique, indispensables à la création d'emploi, avec la réalisation rapide des zones d'activités et le désenclavement de notre territoire par la route, le fer, la Seine, la fibre optique... pour le rendre compétitif et attractif
3. Garder toujours en tête que notre Métropole est composée de 71 Communes ayant chacune une personnalité et un cœur de ville à préserver Bonne et heureuse année à chacun et à chacune

Pour le Groupe sans étiquette, Jean-Marie Masson

FRONT NATIONAL

Il y a quelques jours, Emmanuel Macron a appelé à une énième « mobilisation nationale » pour les banlieues, ressasant ainsi les vieilles lunes clientélistes de ses prédécesseurs socialistes. Sur le territoire de la Métropole, ce ne sont pas moins de 16 quartiers, fortement touchés par l'immigration et définis comme « prioritaires », qui ont englouti plus de 2 milliards d'euros d'argent public depuis une dizaine d'années.

Cette politique a pourtant démontré son inefficacité, aggravant les fractures qu'elle prétendait combattre, comme l'a démontré la Cour des comptes en 2012. Dans ces banlieues « difficiles », le chômage et la délinquance y sont toujours aussi élevés, l'insécurité y est criante et les dégradations des équipements renouvés sont régulières.

Mais les autres habitants de la Métropole n'ont pas droit à toutes ces aides.

GRUPE FRONT DE GAUCHE

Les annonces sur le projet de loi de finance du gouvernement suscitent l'inquiétude des élus des différentes collectivités locales.

En effet, le principe de libre administration des communes est de plus en plus remis en cause : l'État fixe un cadre qu'il ne s'applique pas à lui-même, qui ne tient pas compte des projets locaux et des particularités de territoires. Les élus sont invités à revoir à la baisse la qualité des services publics et à contenir les investissements. Les élus Front de Gauche sont d'accord avec le principe d'être

constatons que la majorité socialiste abandonne l'industrie. En effet, le PADD précise son soutien aux pépinières d'entreprises en soulignant leur spécialité : bâtiment, numérique, santé avec la biodiversité, mais en oubliant la pépinière « généraliste » de la vallée du Cailly alors que c'est la même majorité qui l'a créée lors du départ des Viasystem, Vallourec, etc. Le futur PLUI doit-il sacrifier notre industrie, le port de Rouen, nos villes ? Enfin, que penser de projets proposant une place de stationnement pour 2 appartements ? Merci pour nos commerçants.

Comment peut-on imaginer la réussite et l'adhésion des maires à un projet élaboré par des consultants ne connaissant pas nos territoires et ne

GRUPE SANS ÉTIQUETTE

C'est avec beaucoup d'amitié et de plaisir que nous vous présentons dès à présent tous nos vœux pour 2018, à vous et à tous vos proches.

En cette période de fin d'année, il apparaît important de faire un bilan et de se fixer des objectifs.

En succédant à la CREA, la Métropole a acquis des compétences nouvelles antérieurement dévolues aux Communes (voirie, urbanisme, éclairage public notamment).

Le temps d'organisation de ces transferts a pu conduire à des retards opérationnels, des interrogations, des

Pas d'aide à l'emploi, pas de renforcement de services publics, pas de rénovation de leurs quartiers.

Le Front National réclame un audit public complet de cette politique de la ville afin de stopper ces inégalités territoriales et sociales qui touchent la majorité de nos concitoyens laissés pour compte par Messieurs Sanchez et Macron.

Les élus du Front National

INFOS PRATIQUES



Réunion des musées métropolitains musées-rouen-normandie.fr

Rouen
Musée des Beaux-Arts, Musée de la Céramique, Musée Le Secq des Tournellés
02 35 71 28 40
Muséum d'Histoire Naturelle
02 35 71 41 50
Musée des Antiquités 02 35 98 55 10
Tour Jeanne d'Arc 02 35 98 16 21

Elbeuf
Fabrique des savoirs
02 32 96 30 40

Petit-Couronne
Musée Pierre-Corneille
02 35 68 13 89

Notre-Dame-de-Bondeville
Musée industriel de la Cordeirie Vallois
02 35 74 35 35

Entrée gratuite pour découvrir les collections permanentes. Expositions temporaires payantes.



Rouen Normandie Tourisme et Congrès
25, place de la Cathédrale - Rouen
rouennormandie.com - 02 32 08 32 40



Historial Jeanne d'Arc
7, rue Saint-Romain - Rouen
historial-jeannedarc.fr - 02 35 52 48 00

Pour toutes vos questions (eau, déchets, voirie...) et pour nous contacter 7/7 et 24/24, utilisez notre service en ligne.



Panorama XXL
Quai de Boisguilbert - Rouen
panoramaxxl.com - 02 35 52 95 29



Le 106
Quai Jean-de-Béthencourt - Rouen
le106.com - 02 32 10 88 60



Kindarena
40, rue de Lillebonne - Rouen
kindarena.fr - 02 32 10 73 73



Zénith
44, avenue des Canadiens - Grand Quevilly
zenith-de-rouen.com



Parc des expositions
46-48, avenue des Canadiens - Grand Quevilly
parcepxprouen.com - 02 35 18 28 28



Cirque-Théâtre d'Elbeuf
2, rue Augustin-Henry - Elbeuf
cirquetheatre-elbeuf.com - 02 32 13 10 50

Ma Métropole
metropole-rouen-normandie.fr
0 800 021 021

Service & appel gratuits

Entrez dans la Ronde



DU 25 JANVIER AU 25 MARS,

DÉCOUVREZ AUTREMENT LES MUSÉES MÉTROPOLITAINS

GRÂCE À LA TROISIÈME ÉDITION DE LA RONDE DES MUSÉES.



La Ronde, projet collaboratif entre les huit musées de la RMM, est devenue un grand rendez-vous de culture contemporaine. Inaugurée pour la première fois en janvier 2016, à l'occasion de la création de la Réunion des musées métropolitain, la Ronde est un moment à part dans l'année qui permet de découvrir tous les musées sous un regard nouveau et commun. Pendant deux mois, les musées du territoire s'ouvrent à toutes les formes de culture contemporaine, arts visuels, musiques actuelles, théâtre performance, à des artistes confirmés comme émergents.

Les musées sous un jour nouveau

Du 25 janvier au 25 mars, le public est invité à découvrir, dans chacun des musées de la RMM ainsi que dans les lieux partenaires (Musée national de l'éducation, Espace culturel du CHU – Porte 10, École des Beaux-Arts de Rouen) des œuvres contemporaines dialoguant avec les différentes collections. Installations, peinture, sculpture, dessin, photographie, performance sont au rendez-vous ainsi que des grands noms de l'art contemporain comme l'artiste béninois Georges Adéagbo, primé à la Biennale de Venise en 1999. Cette année, le Cirque-Théâtre d'Elbeuf s'associe à la RMM pour proposer des temps forts autour du spectacle vivant et une exposition en ses murs. Comme l'an passé, la Ronde est donc l'occasion de découvrir les collections des musées sous un jour nouveau et se laisser séduire par la création contemporaine... ■

www.musees-rouen-normandie.fr

DES ATELIERS POUR LES VACANCES

Pendant les vacances, la Métropole propose des ateliers de découverte dans le cadre du Label Villes et Pays d'Art et d'Histoire. Ces ateliers ludiques fondés sur l'observation mettent le patrimoine à la portée de tous. Au programme, la découverte des secrets des cadrans du Gros-Horloge (3 janvier, 6-12 ans), des magnifiques vitraux des églises qui racontent des histoires merveilleuses (4 janvier, 8-12 ans), et celle des décors qui ornent les façades des vieilles maisons de Rouen (5 janvier, 4-6 ans). Pour chaque atelier, les enfants réalisent leur propre objet en lien avec le thème abordé.

L'atelier du patrimoine se situe au 27, rue Victor-Hugo à Rouen. Inscription obligatoire au 02 32 76 44 95.



PUCES ROUENNAISES

Mobilier industriel ou des années soixante-dix, meubles en bois rustiques, mode vintage, bibelots, livres de collection, curiosités, vêtements anciens ou encore objets de décoration seront – entre autres – à découvrir aux dédales des allées. 250 exposants présentent leurs objets insolites.

Grand Quevilly, Parc des expositions de la Métropole, vendredi 19 janvier de 10h à 20h, samedi 20 de 10h à 19h et dimanche 21 de 10h à 18h.



NORA HAMZAWI

Reine de la mauvaise foi, artiste hyperactive (auteure pour *Scènes de ménage* sur M6, chroniqueuse pour France Inter, le *Grand Journal*, *Quotidien* et *Grazia*, actrice au cinéma – *Boule et Bill 2* -, auteure du livre *30 ans, 10 ans de thérapie...*) Nora Hamzawi se met aussi en scène avec ce spectacle éponyme. C'est avec un sens du détail obsessionnel que Nora décortique son quotidien. Cachée derrière ses lunettes, elle scrute ses névroses et taquine celles de son public. Une orfèvre du sketch !

Canteleu, espace culturel François-Mitterrand, mercredi 17 janvier à 20h30.

 10 PLACES À GAGNER



Téléphonez le 14 décembre au 02 32 76 45 01 entre 10h30 et 11h30 pour tenter de gagner.

La nuit de la danse

Le Rive gauche lance une invitation à vivre des expériences singulières et intenses. La danse et le vêtement, l'être et le paraître, l'identité et les faux semblants sont au cœur du questionnement. Trois artistes, cinq rendez-vous et une vingtaine d'amateurs aux côtés de Nathalie Pernette entraînent le public pour une folle nuit de danse. La soirée est ponctuée de jingles, de courtes pièces concoctées par Nathalie Pernette et dansées par des amateurs. Outre cette chorégraphe en résidence au Rive gauche, Dominique Boivin et Thomas Lebrun présentent leurs créations avant le Dance floor final qui ouvre la scène aux spectateurs. Une belle soirée conseillée aux plus de 15 ans.

Saint-Étienne-du-Rouvray, le Rive gauche, samedi 16 décembre à 19h, 02 32 91 94 94.

ÇA VA PUNKER !

Les Wampas sont de retour au 106 ! Didier et son groupe présentent leur dernier opus, *Evangelisti*, avec toujours cette marque de fabrique rock'n'roll-yéyé-garage-punk-wampasien. Quatorze titres bouclés en deux semaines – ça se passe comme

ça chez les Wampas et personne ne s'en plaint – qui sonnent comme autant de définitions du style du groupe. Et pour faire bonne mesure, le 106 invite pour cette même soirée Les Olivensteins, groupe culte rouennais. Sabordé en 1980, laissant un unique 45 tours, le groupe cumule depuis 2016 concerts et compositions avec à la clé un album, *Inavalable*, paru en octobre dernier. Grosse soirée en perspective !

Rouen, le 106, vendredi 2 février à 20h.





Rouen, Kindarena,
jeudi 4 janvier,
France-Norvège
à 18h30, Danemark-
Égypte à 20h45.

Les Experts au Kindarena

LE PALAIS DES SPORTS DE LA MÉTROPOLE

ACCUEILLE DEUX MATCHS DE LA GOLDEN

LEAGUE DE HANDBALL LE JEUDI 4 JANVIER.

Ils sont de retour! Après leur titre mondial, les Experts reviennent dans l'ancre du Kindarena le 4 janvier pour affronter la Norvège dans le cadre d'une étape de la Golden League. Cette compétition internationale annuelle, créée en 2012 à l'initiative du Danemark, de la France et de la Norvège, dans la volonté de créer un tournoi de renommée, regroupe les meilleures équipes pendant les semaines internationales laissées libres par les compétitions officielles.

Les trois pays fondateurs accueillent, chacun, une étape à domicile, et la nation organisatrice invite une quatrième équipe de son choix. Les Français ont retenu l'Égypte. L'édition 2018 est particulièrement relevée avec le champion olympique en titre (Danemark), le champion du monde (France), et le vice-champion du monde (Norvège). Venez encourager les Experts dans un de leurs derniers matchs – qui a un air de revanche face à la Norvège - avant le début du championnat d'Europe. ■

LES BAS-FONDS

Sur fond de Russie pré-révolutionnaire, Maxime Gorki décrit la vie d'un groupe de déclassés, d'exclus vivant à la marge de la société. En totale rupture avec toutes lois sociales et morales, chacun lutte avec énergie pour survivre. De la soumission à la révolte, ces hommes et femmes mènent une bataille sauvage contre eux-mêmes et les autres. Après le succès des spectacles *Les Barbares* dans la Cour d'Honneur au Festival d'Avignon 2006 et *Les Estivants* au Théâtre National de Bretagne, Eric Lacascade poursuit son travail sur Gorki en plongeant cette fois dans l'univers des *Bas-Fonds*. Dans une langue actuelle, crue et un spectaculaire décor (sorte de salle des pendus comme il en existait dans les mines du Nord), Eric Lacascade livre une mise en scène pleine d'énergie. Un spectacle intense qui rend compte de toute la puissance politique, sociale et humaine de la pièce.

Petit-Quevilly, CDN, théâtre de la Foudre, jeudi 25 et vendredi 26 janvier à 20h.



6 PLACES À GAGNER
POUR LE 25 JANVIER



Téléphonez le 14 décembre au 02 32 76 45 01 entre 10h30 et 11h30 pour tenter de gagner.



CHANTONS À L'OPÉRA

Huit ans déjà que l'opéra participatif fait chanter son public dans la salle du Théâtre des Arts sans que le format n'ait pris une ride. Lancé pour la première fois en France à Rouen, ce rendez-vous annuel est devenu un temps fort de la saison lyrique. Après le conte musical *Tistou les pouces verts* d'Henri Sauguet, place à un classique du répertoire adapté en français pour l'occasion: *Le Barbier de Séville* de Rossini. Si vous ne connaissez pas encore la teneur de cet événement initiatique et convivial, n'hésitez plus! L'Opéra de Rouen fournit en amont le CD et le livret d'apprentissage des chants qui ponctueront la représentation. Séance d'apprentissage dimanche 10 décembre 10h30, répétition finale des chants 1h avant le spectacle.

Rouen, Théâtre des Arts, 15 et 16 décembre à 20h, le 17 à 16h, www.operaderouen.fr

CONCERT DU NOUVEL AN

Grâce à Jean-Pierre Haeck (notre Rencontre p.44), sa verve, sa bonne humeur, son humour et sa joie de vivre, tous les ingrédients sont réunis au Zénith pour ouvrir la nouvelle année en musique et se promettre 365 jours de bonheur. On se souvient de sa direction légère et précise d'*Ali Baba* et de programmes Offenbach avec l'Orchestre de l'Opéra de Rouen qu'il connaît bien et qu'il a accompagné en tournée en France et à l'étranger. Leur complicité s'exprimera complètement dans ce moment festif qui nécessite autant de précision rythmique que d'entrain bouffon. Les incontournables tubes de la famille Strauss au grand complet seront au rendez-vous, et... on dansera!

Grand Quevilly, Zénith de la Métropole, dimanche 7 janvier à 16h.



4 PLACES À GAGNER
POUR LE 20 JANVIER



Téléphonez le 14 décembre au 02 32 76 45 01 entre 10h30 et 11h30 pour tenter de gagner.

Piano sur le fil

Quand les doigts de Bachar Mar-Khalifé voltigent sur le piano, six cirrasiens rebondissent sur la partition. Les figures sur fil, mât chinois et trampoline répondent aux notes aériennes, puissantes et hypnotiques du virtuose. Assis au piano au centre du plateau, le musicien livre des compositions à la fois intimes et ouvertes à l'autre et invite ainsi à un véritable dialogue entre l'instrument et le geste. En réponse à ses envolées lyriques, Gaëtan Levêque et ses acolytes convoquent la richesse du cirque. Acrobates et danseurs font écho à la sensualité des paroles et à la fragilité des mélodies, guidés par un rythme auquel ils donnent corps. Ce spectacle ouvre la séquence Grands Formats du Cirque-Théâtre qui présente trois autres propositions dans l'architecture majestueuse du lieu.

Elbeuf, Cirque-Théâtre, vendredi 19 janvier à 20h30, samedi 20 à 18h.



80 PLACES À GAGNER

Téléphonez le 14 décembre au 02 32 76 45 01 entre 10h30 et 11h30 pour tenter de gagner.



Le Forum - Maison
de l'architecture
de Normandie,
48, rue Victor-Hugo
à Rouen,
jusqu'au 3 février.
Entrée libre.
man-leforum.fr

Métropole en mouvement

**DÉCOUVREZ LE RENOUVEAU URBAIN DE
ROUEN À LA MAISON DE L'ARCHITECTURE.**

Le Forum-Maison de l'architecture de Normandie propose un nouveau point d'étape sur les projets architecturaux et aménagements en cours de part et d'autre de la Seine à l'ouest de Rouen. Depuis plusieurs années déjà, les quais font l'objet de vastes projets urbains qui dessinent une nouvelle centralité. La rive gauche rattrape son retard avec les livraisons du 107 et du 108, ainsi que le lancement du concours du 105. Rive droite, la construction du siège de France 3, après la réalisation des hangars 9 et 10 et en attendant la reconversion de l'emblématique chai à vin, témoignent des changements qui s'opèrent autour du quartier Luciline. L'ensemble des projets dessine de nouveaux usages, avec une appropriation progressive des quais par la population, et une valorisation croissante de la Seine. ■

Jean-Pierre Haeck

LE CHEF D'ORCHESTRE DIRIGE
LE CONCERT DU NOUVEL AN AU ZÉNITH
LE DIMANCHE 7 JANVIER.

DITES-NOUS

Zénith ou Opéra ?
Zénith. Le public qui va à l'opéra va aussi au Zénith. Celui qui va au Zénith ne vient pas forcément à l'opéra mais on peut tenter de l'y amener.

Classique ou contemporain ?
Classique et pop. La musique classique contemporaine ne me parle pas, mais, de par ma formation, j'ai fait beaucoup de jazz, de rock, de variété. Et si je peux jeter des ponts, je n'hésite jamais.

Composition ou direction ?
Composition, de plus en plus. Ce moment où je me retrouve seul devant mon piano à n'importe quelle heure.

Trombone ou tuba ?
Tuba, pour sa fonction dans l'orchestre. L'instrument qui donne les basses et jette les bases de la musique.

Concert du Nouvel An
Dimanche 7 janvier
à 16h au Zénith
de la Métropole.
www.operaderouen.fr

Comment vous présenter ?

Je suis un chef d'orchestre belge, passionné par l'art lyrique, la voix, qui mène une carrière principalement en France puisque je défends particulièrement l'opéra français du 19^e siècle. Ma grande passion est Jacques Offenbach et, de là, j'ai découvert son pendant autrichien, le roi de la valse, Johann Strauss et, par extension, toute la famille Strauss.

Quel sera le programme du concert du Nouvel An ?

Très festif, évidemment ! Les grands classiques de la dynastie des Strauss... quelques petites perles un peu moins connues mais très savoureuses, par exemple la *Marche égyptienne*, ou encore un compositeur français que j'adore, Émile Waldteufel, et sa *Valse des patineurs*... En fait, un programme de standards, d'inoubliables, agrémenté ça et là de petites découvertes.

Vous connaissez bien l'orchestre de l'Opéra de Rouen...

Oui, tout à fait, et c'est un orchestre avec lequel j'aime beaucoup travailler. D'ailleurs, fin janvier, je dirigerai l'orchestre pour le *Fantasio* d'Offenbach (mis en scène par Thomas Jolly – NDLR), un vrai beau cadeau pour moi.

Un concert au Zénith, c'est particulier ?

Très enthousiasmant de diriger dans une très grande salle ! Un exercice que j'ai déjà pratiqué, mais ce qui me frappe le plus, c'est le silence de plusieurs milliers de personnes entre deux



morceaux. Ce n'est pas le même que celui de quelques centaines de spectateurs. Et surtout, les applaudissements, un moment à vivre. Ensuite, le chef d'orchestre, vous le savez, tourne le dos au public, donc pour le stress...

Quels sont vos projets ?

Je viens de terminer une série de concerts de *Pierre et le loup* avec le Philharmonique de Liège, un genre de projets auxquels je tiens beaucoup pour initier les jeunes à la musique classique : pour l'aimer, il faut d'abord l'approcher. J'enchaîne avec une programmation de comptines pour enfants éditée sur un disque. Je travaille aussi sur une opérette, *Dédé*, immortalisée par le jeu et le chant de Maurice Chevalier... Je vais beaucoup voyager.

Lire également p.42

DANS LES BACS

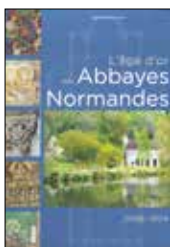


ROUEN VUE PAR UN DRONE



Grâce aux tout premiers drones ayant la possibilité d'embarquer un appareil photographique de haute qualité, ce livre renouvelle les images, les visions de la ville de Rouen que nous avons depuis 1843. Ces visions nouvelles étaient jusqu'alors le privilège des oiseaux, elles sont maintenant accessibles à tous. Ni vues aériennes, ni vues des points élevés de la ville, ces clichés au plus près enrichissent notre connaissance du patrimoine rouennais. Envolez-vous pour une redécouverte de Rouen, à mi-hauteur, en trente-quatre chapitres, du centre vers la périphérie de la ville.

ÉDITIONS DES FALAISES,
144 PAGES, 21 EUROS.



L'ÂGE D'OR DES ABBAYES NORMANDES

De nombreuses abbayes ont été fondées en Normandie au cours du XI^e siècle, par le duc ou par ses grands vassaux. Elles sont confiées le plus souvent à des moines bénédictins. Toutes ces abbayes ont été décorées par des sculptures, des peintures ou des vitraux, dont nous avons conservé quelques témoignages. Toutes ont possédé un scriptorium, où ont été écrits et enluminés de très nombreux manuscrits.

Ces chefs-d'œuvre artistiques témoignent de la richesse matérielle et culturelle, mais aussi du rayonnement des abbayes normandes.

ÉDITIONS POINT DE VUES,
256 PAGES, 28 EUROS.



LA SEINE, VIE ET PATRIMOINE

Pour ce tome 1, intitulé *Seine sauvage, Seine domestiquée*, Jérôme Chaïb propose un ouvrage illustré de documents rares, qui présente les défis qu'il a fallu affronter pour éviter les périls permanents qui se traduisaient par un nombre considérable de naufrages, et comment se sont organisées des activités spécifiques comme le pilotage, le remorquage, la batellerie, la construction des digues et des phares, le dragage... Avant ce gigantesque travail de domestication, la Seine a été un fleuve sauvage dont notre mémoire ne conserve que le mascaret.

ÉDITIONS DES FALAISES,
176 PAGES, 24 EUROS.



TAKE IT EASY

Groupe formé en 2014 à Rouen dans les cendres d'un projet trip-hop, Yallinn a peu à peu changé de peau pour approcher un son proche de la pop électro. Ces passionnés d'ambiances hybrides dessinent un univers à la lisière du numérique et de l'organique. Une sorte de pop aquatique, croisement de new-wave revisitée à la sauce contemporaine. Les quatre musiciens se sont enfermés plusieurs mois en studio pour peaufiner ce nouvel EP, *Take it Easy*. Le groupe a aussi sorti un clip filmé en 360° pour accompagner le titre qui donne son nom à cet EP.

YALLINN, WWW.YOUTUBE.COM/WATCH?V=FFDCHEML9QQ

AGENDA EN DÉCEMBRE / JANVIER



Mademoiselle K

LE 106

DÉCEMBRE

Mademoiselle K / Bvtters • Vendredi 8 à 20h.

Combats de bals #2 • Samedi 9 à 20h.

Catherine Ringer / Son Little •
Mercredi 13 à 20h.

Columbine • Samedi 16 à 20h.

Plaisir d'offrir #5 • Dimanche 17 de 14h
à 20h.

106 Experience #68 • Mardi 19 à 18h30.

JANVIER

Kreator / Vader / Dagoba • Samedi 13 à 20h.

Brrs • Jeudi 18 à 20h.

Tony Allen Tribute to Art Blakey •
Vendredi 19 à 20h.

SCH • Samedi 20 à 20h.

Mai Lan • Jeudi 25 à 20h.

Okonomiyaki • Samedi 27 à 17h.

www.le106.com

JANVIER

Le Salon de l'étudiant • Vendredi 12 et
samedi 13 de 10h à 18h.

Les Puces rouennaises • Vendredi 19 de 10h
à 20h, samedi 20 de 10h à 19h, dimanche 21
de 10h à 18h.

www.parcexporouen.com

PARC DES EXPOSITIONS

DÉCEMBRE

La Merveilleuse Légende de l'enfant pirate

• Samedi 9 et dimanche 10 à 14h et 16h30.

ZÉNITH

DÉCEMBRE

Pinocchio le fabuleux Noël sur glisse •
Dimanche 10 à 10h30 et 17h30.

Dany Boon • Mercredi 13 à 20h.

Michaël Grégorio • Jeudi 14 à 20h.

Stars 80 • Vendredi 22 à 20h.

JANVIER

Carmina Burana • Mercredi 10 à 20h.

Danse avec les stars • Dimanche 14 à 17h.

Aidébert, Enfantalpages 3 • Samedi 20 à 20h.

Dirty Dancing • Mardi 23 à 20h.

Bharati 2 • Mercredi 24 à 20h.

Bernard Lavilliers • Vendredi 26 à 20h30.

Michel Leeb • Samedi 27 à 20h30.

Messmer • Dimanche 28 à 17h.

www.zenith-de-rouen.com



Piano sur le fil

CIRQUE-THÉÂTRE D'ÉLBEUF

DÉCEMBRE

Pierre et le loup, le canard est toujours vivant • Samedi 9 à 18h.

C'est quand qu'on va où ? •

Samedi 13 à 18h, dimanche 14 à 15h.

JANVIER

Piano sur le fil • Vendredi 19 à 20h30,
samedi 20 à 18h.

Un garçon à New York • Vendredi 26 à
20h30, samedi 27 à 18h, dimanche 28 à 15h.

www.cirque-theatre-elbeuf.com

MAISONS DES FORÊTS

JANVIER

Quilling de grenouille • Dimanche 14, Darnétal, à partir de 6 ans, de 14h30 à 16h, sur réservation au 02 35 52 93 20.

Les habitants de la mare en ombres chinoises • Samedi 20, Saint-Étienne-du-Rouvray, à partir de 7 ans, de 14h30 à 16h30, sur réservation au 02 35 52 93 20.

Promenons-nous autour des mares • Dimanche 21, Saint-Étienne-du-Rouvray, à partir de 7 ans, de 15h à 17h, sur réservation au 02 35 52 93 20.

Après-midi nature, la mare • Dimanche 28, Saint-Étienne-du-Rouvray, jeux, ateliers..., à partir de 6 ans, de 14h30 à 17h30, sur réservation au 02 35 52 93 20.

Réservation obligatoire. Animations gratuites

DÉCEMBRE

Comment fabriquer ses décorations de Noël • Dimanche 10, Saint-Étienne-du-Rouvray, à partir de 5 ans, de 10h30 à 12h30 ou de 14h15 à 16h15, sur réservation au 06 48 60 71 07.

La forêt en hiver • Dimanche 10, Saint-Étienne-du-Rouvray, balade et atelier, de 14h30 à 16h30, sur réservation au 02 35 52 93 20.

Fabrication d'un trophée de renne • Dimanche 17, Saint-Étienne-du-Rouvray, à partir de 7 ans, de 14h30 à 17h, sur réservation au 02 35 52 93 20.



VISITES DÉCOUVERTE

DÉCEMBRE

Cathédrale insolite • Samedi 2 à 10h.

Atelier couture adultes • Samedi 2 à 14h30.

Rouen et ses trésors • Samedis 2, 9, 16, 23 et 30 à 15h.

Les bâtisseurs de cathédrale • Dimanche 3 à 15h.

Atelier œnologie • Mardi 5 à 19h.

Visite du MIN • Jeudi 7 à 9h.

Saint-Ouen, toits et charpentes • Jeudi 7 à 10h.

Cimetière monumental • Samedi 9 à 10h.

Bâtisseurs du Moyen-Âge • Dim. 10 à 15h.

Carillon musical • Dimanche 10 à 15h.

Atelier couture enfants • Mer. 13 à 14h30.

Saint-Maclou de A à Z • Jeudi 14 à 10h.

Dîner croisière • Vendredi 15 à 20h30.

Nom de nom • Samedi 16 à 10h.

Déjeuner croisière • Dimanche 17 à 12h30.

Atelier cuisine • Dimanche 31 à 9h.

Dîner croisière réveillon • Dim. 31 à 20h30.

JANVIER

Déjeuner croisière • Lundi 1^{er}, dimanches 21 et 28 à 12h30.

Cathédrale insolite • Samedi 6 à 10h.

Rouen et ses trésors • Samedis 6, 13, 20, 27 à 15h.

Quand la peste s'en mêle • Dim. 14 à 15h.

Atelier œnologie • Mardis 16, 23, 30 à 19h.

Atelier couture enfants • Mercredi 17 et samedi 20 à 14h30.

Saint-Maclou de A à Z • Jeudi 18 à 10h.

Atelier parfum • Samedi 20 à 10h30.

Cimetière Saint-Jean à Elbeuf • Samedi 20 à 18h.

Place Barthélémy à Rouen • Mardi 23 à 12h30

Nom de nom • Samedi 27 à 10h.

Atelier couture famille • Samedi 27 à 14h30

Visite de la CCI d'Elbeuf • Dim. 28 à 15h.

Réservation obligatoire sur www.rouentourisme.com



Pour les fêtes,
réseau Astuce
se met en

LUMIÈRES

**Les dimanches après-midi
10, 17 et 24 décembre**

**+ de métro, TEOR, FAST
P_{+R} gratuits**

+ de bus sur la ligne F les samedis 9, 16 et 23 décembre

+ d'infos sur reseau-astuce.fr

