



LE MAG

LE MAGAZINE DE LA MÉTROPOLE ROUEN NORMANDIE



Un siècle
d'aviation
normande

n°18

OCTOBRE





Un siècle
d'aviation
normande

6

Ce numéro est une publication
de la Métropole Rouen Normandie.

Norwich House, 14 bis, avenue Pasteur, CS 50589,
76006 Rouen Cedex - Tél. 02.35.52.68.10 - Fax 02.35.71.25.95 -
e-mail : mag@metropole-rouen-normandie.fr

Représentant légal Frédéric Sanchez Directeur de la
publication Dominique Randon Directrice de l'information et
de la communication externe Anne Bécherel Rédacteur en
chef Michaël Gossent Rédaction Virginie Bonnet-Cadinot,
Olivier Demiselle, Stéphanie Gerbi Mise en page Nicolas
Carbonnier, Stéphanie Lejeune, Céline Voisin, Alexis Foucart
Photo de couverture Benoit Decout Impression Lenglet
Imprimeurs Imprimé sur papier composé de fibres recyclées
combinées à des fibres vierges PEFC issues de forêts gérées
durablement. Tirage 224 000 ex.

Dépôt légal octobre 2016 ISSN 2106 9581
Tous droits de reproduction réservés.

Si vous ne recevez pas le magazine, contactez Adrexo
au 02.35.36.60.34.



6

LIBELLULES ET... MOUTONS
La Métropole labellisée 4 libellules
par le concours "Capitale française de la biodiversité".



22

LE PETIT PRINCE DE L'ÉLECTRO
Le Rouennais Petit Biscuit est entré dans la cour des grands
des musiques actuelles. Rencontre.



32

CHALEUR EN COMMUN
Les réseaux de chaleur urbains se développent :
comment ça marche ?

Encore plus d'informations sur
www.metropole-rouen-normandie.fr

Suivez-nous sur twitter
 @MetropoleRouenN

Rejoignez la page Facebook
 Métropole Rouen Normandie

édito



Depuis le printemps, les déplacements effectués sur le terrain sont l'occasion d'aller à la rencontre des entreprises du territoire : Aspen à Notre-Dame-de-Bondeville, référence mondiale en produits pharmaceutiques stériles, qui va inaugurer une nouvelle ligne de production et avec qui la Métropole travaille pour améliorer l'accessibilité

de son usine ; Visionic à Saint-Aubin-lès-Elbeuf, spécialisée dans les technologies de contrôle optique, qui a dû déménager suite à son développement et a bénéficié pour cela d'aides de la Métropole ; Tessenderlo, qui implante un site de production d'engrais à Grand-Quevilly fortement tourné vers l'exportation, et bien d'autres encore.

PME-PMI qui se développent, grands pôles qui se renforcent, groupes internationaux qui s'implantent : l'histoire que racontent ces réussites, c'est celle de la transition de l'économie de notre territoire, et notamment de son industrie. La dynamique de l'emploi industriel bénéficie désormais des mesures décidées par l'État en faveur de la compétitivité en ajustant le coût du travail, qui montent en puissance. Ces mutations ne se font pas sans difficulté, mais elles démontrent qu'une industrie qui se réinvente en montant en gamme, en affirmant des spécialisations de pointe, en renforçant l'innovation à la fois technologique et grâce aux services, a un bel avenir en vallée de Seine, dans notre métropole. Fortement implantée sur le territoire où elle multiplie les recrutements, la très dynamique filière aéronautique en est un bel exemple, comme vous le découvrirez dans le dossier de ce numéro.

La Métropole est aux côtés de ses entreprises, pour favoriser la création de nouveaux emplois : en aménageant de nouvelles zones d'activités pour les accueillir, en leur apportant des aides financières en matière de foncier et d'immobilier, en travaillant au quotidien avec elle pour leur apporter des solutions pour améliorer leur accessibilité et la mobilité de leurs salariés... Leur réussite est évidemment la condition de notre prospérité collective.

*Très chaleureusement à vous,
Frédéric Sanchez*

PRÉSIDENT DE LA MÉTROPOLE ROUEN NORMANDIE



13

FAITES LA FOIRE

Un nouveau site et un plan de transports en commun renforcé pour la Foire Saint-Romain.



27

ROSELINE, STAR DU WOK

Lauréate Créactifs, Roseline Mambout ouvre un restaurant de cuisine asiatique.



36

SORTEZ VOS AGENDAS !

Ateliers, animations vacances, expos, concerts... Notre sélection pour vos sorties d'octobre.

Fête du ventre dégustez local !



La Fête du ventre et de la gastronomie normande réunit des producteurs locaux les 15 et 16 octobre à Rouen. Leur objectif : faire partager leur passion pour la gastronomie. Voici une sélection d'exposants venus pour régaler les yeux et les papilles.

Programme complet : feteduventre.com



1



2



3

1 Des pommes, des poires...

Sandra Vergught, lauréate agricole 2014, est arboricultrice à Bardouville. Sur douze hectares, elle produit des pommes, des poires et des fruits rouges dès le printemps.

2 L'aide au travail par l'ESAT

L'Établissement et Service d'Aide par le Travail accompagne les adultes handicapés dans leur insertion sociale et professionnelle. Tous les légumes cultivés au potager de l'Idefhi sont proposés sur leur stand : carottes, pommes de terre, oignons, salades, poireaux et potimarrons.

IDEFHI ESAT Centre François-Truffaut, 38, route de Sahurs à Canteleu, 02 35 52 43 43.

3 C'est tout bio !

Arboriculteurs, Nathalie et Denis Lerooy sont lauréats agricoles 2014. Ils s'occupent de 3 000 pommiers, dont 20 variétés locales, et sans utiliser de pesticides.

Le verger de Belaître, 31, route de Belaître à Quevillon, 06 10 89 00 51

4 Les halles de Normandie

Comme chaque année, le Marché d'Intérêt National de Rouen (MIN) participe à l'événement. C'est par lui que transite la plupart des produits frais présents dans

vos assiettes. Le MIN met à l'honneur la fraîcheur et la qualité des produits du marché.

www.minderouen.fr

5 À table !

Profitez de l'occasion pour pousser la porte du Muséum d'histoire naturelle et découvrir l'exposition de Peter Menzel qui a parcouru le monde pour photographier son projet Hungry Planet. Au-delà du cliché (une famille et sa consommation moyenne en une semaine), ses portraits révèlent la disparité alimentaire, la diversité culinaire, la malnutrition...

Du 15 octobre au 30 juin 2017, musees-rouen-normandie.fr



4



5

Des libellules pour la biodiversité

La Métropole est récompensée pour son engagement en faveur de la biodiversité et en particulier pour sa gestion des sols. Elle a été labellisée 4 libellules (sur 5) par le concours « Capitale française de la biodiversité » et désignée Meilleure intercommunalité.





Éco-pâturage sur les coteaux (notre photo), restauration du site silicicole des Terres du Moulin à Vent à Bardouville et Anneville-Ambourville, protection de la biodiversité dans les dispositions du Plan Local d'Urbanisme intercommunal en cours d'élaboration... Telles sont les actions qui ont pesé en faveur de la Métropole Rouen Normandie pour l'obtention du titre Meilleure intercommunalité 2016 devant les métropoles de Nice et de Montpellier, par le jury du concours "capitale française de la biodiversité", ainsi que du label « quatre libellules ». Ce label national récompense en effet les collectivités les plus actives pour la protection, la restauration et la valorisation du patrimoine naturel, et tout particulièrement pour cette édition, les actions en faveur « des sols et de la biodiversité ». Socle indispensable du vivant et

des activités humaines, témoins de l'histoire de la collectivité, les sols sont des ressources à part entière qui doivent être gérés et protégés de façon à pouvoir remplir leurs fonctions, à travers l'urbanisme, les espaces verts, les milieux naturels, les activités agricoles et forestières ou la prévention des risques naturels. Les collectivités locales sont donc en première ligne pour limiter leur dégradation, préserver leur bon fonctionnement voire les restaurer.

La Métropole qui a amplifié ses actions de préservation et de restauration de la biodiversité en 2016, en particulier avec le « Plan d'actions biodiversité » (réintroduction de la nature en ville, gestion différenciée des espaces verts, gestion des milieux humides...), avait déjà obtenu trois libellules lors de sa dernière participation au concours en 2014. ■

Décerné dans le cadre du concours « Capitale française de la biodiversité », ce label national s'adresse depuis 2010 aux villes de plus de 2 000 habitants et aux intercommunalités françaises. Il est soutenu par le ministère du Logement et de l'Habitat durable et le ministère de l'Environnement, de l'Énergie et de la Mer.

www.capitale-biodiversite.fr



EN UN CLIC

C'est l'événement de la rentrée universitaire. Rouen Normandie Sup'cup, organisé par la Métropole, réunit des équipes sportives issues de différents départements de l'Université ou établissements d'enseignement supérieur. Un événement festif et fédérateur qui a lieu le 18 novembre à 20 h à la piscine de Mont-Saint-Aignan et le lendemain au Kindarena. Au programme, des épreuves sportives dans différentes disciplines : volley-ball, balle aux prisonniers, relais de course à pied, aviron indoor, tennis de table... À l'occasion de ce challenge sportif et ludique, la Métropole organise un concours de clics sur son site internet. Pour gagner, la chorégraphie doit attirer un grand nombre de clics et de partages sur la toile et aussi séduire le jury. Du 7 au 18 novembre, votez pour votre chorégraphie préférée !

www.metropole-rouen-normandie.fr



Le plein d'énergie

L'énergie se fête du 6 au 9 octobre ! Événement national organisé par l'Ademe, la Fête de l'énergie propose de nombreux rendez-vous sur le territoire de la Métropole. Échangez avec des conseillers de l'Espace Info Énergie au

Salon Maison déco du 7 au 10 octobre au Parc des expositions à Grand Quevilly (page 12). Découvrez l'écoquartier Luciline à Rouen le 9 octobre à 11h et 14h. Au programme : logements performants, chauffage géothermique, gestion exemplaire des eaux.

Sur inscription au 02 32 76 84 37 ou par mail eie@metropole-rouen-normandie.fr

Objectifs : réduire votre consommation d'énergie et alléger votre facture ! Programme complet sur : normandie.infoenergie.org

en chiffres

10

C'est, en pourcentage, l'objectif de la Métropole en matière de réduction de déchets à l'horizon 2020. Un objectif ambitieux qui concerne tout le territoire (particuliers comme professionnels), tous les types de déchets (ménagers, végétaux, encombrants...), et s'inscrit dans l'appel à projet "zéro déchet, zéro gaspillage" lancé par le ministère de l'Environnement. Alors que des initiatives se mettent en place, en concertation notamment avec la Chambre de commerce et d'industrie, chacun est invité à réfléchir individuellement pour faire évoluer ses comportements et réduire ses déchets, voire éviter de les produire. Le précédent objectif que s'était fixé la Métropole - 7% de déchets en moins en 5 ans - a été tenu sur la période 2010-2015.



LES COMMUNES PASSENT AU ZÉRO PHYTO !

Au 1^{er} janvier 2017, les collectivités ne seront plus autorisées à utiliser des produits phytosanitaires (nocifs pour la ressource en eau et la biodiversité) dans l'entretien des espaces verts, forêts, voiries et promenades accessibles ou ouverts au public. Accompagnées par la Métropole, plusieurs communes du territoire ont déjà fait un premier pas vers une gestion différenciée, une solution alternative plus respectueuse de l'environnement. Moins de tontes, herbages plus hauts, terrains en jachère, désherbage manuel ou mécanique à l'aide d'outils adaptés... Des techniques plus saines que les particuliers peuvent également adopter chez eux. Au 1^{er} janvier 2019, il sera également interdit de commercialiser ou détenir des produits phytosanitaires à usage non professionnel. Une bonne nouvelle pour les jardins et la santé de leurs propriétaires...



Les propositions issues de la première phase de concertation menée au printemps dernier ont été soumises aux habitants de la Métropole lors de nouveaux temps d'échanges en septembre. Des rencontres enrichissantes qui ont permis de vérifier la large adhésion des habitants à cette ambitieuse transformation du centre historique de Rouen.

www.metropole-rouen-normandie.fr/coeur-de-metropole

Coœur de métropole et maintenant les travaux !

Les phases de concertation avec la population achevées, la Métropole et la Ville vont lancer le réaménagement du centre-ville de Rouen.

L'opération Coeur de Métropole associe dès l'origine le grand public : chacun, qu'il soit habitant, commerçant ou simple promeneur, a pu s'informer et s'exprimer lors de balades urbaines, réunions, enquêtes, carte participative en ligne...

Cette concertation a permis de définir les aménagements qui vont transformer le centre-ville de Rouen dans les deux prochaines années, avec l'Armada 2019 en

ligne de mire. Si l'information et l'écoute des habitants resteront de mise pendant toute la durée de l'opération, Coeur de Métropole va entrer dans la phase

Le square Verdrel en pole

opérationnelle cet automne. Premier chantier, emblématique, le réaménagement du square Verdrel. Objectifs : donner un

coup de jeune à ce parc très fréquenté tout en l'ouvrant davantage sur la ville. Le deuxième chantier, à partir de janvier 2017, se tiendra dans les rues Saint-Lô, des Carmes et Saint-Nicolas pour créer un véritable plateau piétonnier. Parallèlement seront menées les études pour le réaménagement des autres secteurs, ainsi que des travaux préparatoires sur les réseaux gaz et électricité. ■

Tourisme

Poursuivre le développement

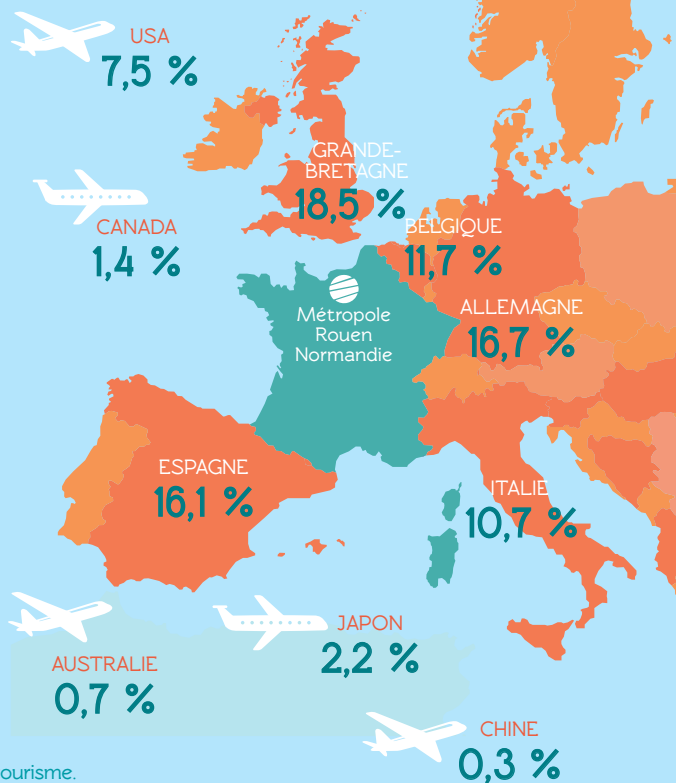


Malgré le contexte national marqué par les attentats et une météo maussade au printemps (attentats, mouvements sociaux, météo maussade au printemps), la fréquentation touristique du territoire résiste – bien pour les hôtels, moins pour la restauration –, et les initiatives continuent d'élargir l'offre sur notre territoire et conforter son développement touristique.

Plus de 100 000 visiteurs ont admiré l'exposition "Scènes de la vie impressionniste" présentée au Musée des Beaux-Arts de Rouen dans le cadre du festival Normandie Impressionniste. Si elle n'atteint pas les chiffres de l'édition précédente du festival en 2013, cette fréquentation reste d'un niveau exceptionnel. Au-delà de cette exposition-phare, c'est la fréquentation de l'ensemble des musées de la Réunion des Musées métropolitains qui progresse fortement (parfois de 40% !) grâce à l'instauration du libre accès aux collections permanentes décidé par la Métropole au début de l'année.

Alors que d'autres initiatives seront lancées dès l'automne pour élargir encore davantage l'offre culturelle et touristique de notre territoire, avec par exemple un riche programme d'animations à l'Historial Jeanne d'Arc, c'est le Panorama XXL qui connaît un succès spectaculaire : avec + 23% sur la période estivale, sa nouvelle fresque, Rouen 1431, à l'époque de Jeanne d'Arc, séduit les locaux tout en rayonnant au-delà du territoire comme le montre la progression des visiteurs parisiens et étrangers. "Le Panorama XXL est devenu la locomotive touristique et culturelle de notre territoire", constate Frédéric Sanchez, le Président de la Métropole. A tel point que le Panorama XXL devrait intégrer les propositions commerciales de grands tour-opérateurs, et donc encore développer sa renommée et sa fréquentation.

D'OÙ VIENNENT LES TOURISTES ?



Statistiques établies à partir des visiteurs de l'Office de tourisme.



Réinventons la Seine

Retrouvez tous les projets sur
www.reinventerlaseine.fr

L'ancien CFA et l'église Saint-Paul à Rouen font partie des sept sites de la Métropole retenus dans l'appel à projets Réinventer la Seine.

Paris, la Métropole Rouen Normandie et Le Havre s'unissent pour Réinventer la Seine. Plus de quarante sites sont mis à la disposition de porteurs de projets du monde entier pour accueillir des initiatives et des usages innovants. Parmi eux : l'ancien CFA et l'église Saint-Paul de Rouen. Désacralisée et inoccupée de longue date, l'église Saint-Paul, avec son style néo-roman et son abside romane

du XI^e siècle classée monument historique, ainsi que l'ancienne école communale du XIX^e (ancien Centre de formation d'apprentis)

Un paysage emblématique

qui la joute, forment un ensemble patrimonial remarquable. Cet ensemble s'inscrit dans un paysage emblématique de Rouen,

rendu célèbre par les peintres impressionnistes. La requalification de cet ensemble, qui pourra accueillir une large palette d'usages et une programmation urbaine mixte (activités, logements, équipements...), présente l'occasion de mettre en valeur l'entrée est du cœur d'agglomération tout en créant un lien entre la Seine, le site classé de la côte Sainte-Catherine et le cœur de ville. ■



AIDES AGRICOLES : DÉPOSEZ VOS DOSSIERS

Vous portez un projet susceptible de développer les filières agricoles courtes et durables ? Vous avez jusqu'au 17 octobre pour déposer un dossier. Les projets doivent agir en faveur de la protection des ressources en eau sur les aires d'alimentation de captage ou favoriser le développement des circuits courts et le réseau de producteurs locaux sur le territoire de la Métropole. L'aide financière est destinée à l'achat de matériel neuf ou d'occasion, à la construction ou la réhabilitation de bâtiments agricoles et sous certaines conditions à l'acquisition de foncier agricole.

Plus d'infos : www.metropole-rouen-normandie.fr

Des champions au Kindarena

Pour sa 5^e saison depuis son ouverture, le Kindarena va accueillir de nombreuses manifestations sportives de haut niveau pour cette saison 2016-2017. Après l'Open de tennis de Rouen BNP Paribas en septembre, le Palais des sports de la Métropole va accueillir la Nuit des arts martiaux, le championnat du monde de handball, le Perche Élite Tour, les championnats de France de gymnastique rythmique, le Legend Tennis Tour... sans oublier les rencontres des clubs résidents (Rouen Métropole Basket et Oissel Rouen Métropole handball) et les cours gratuits de zumba et de pilates. Des événements à ne pas manquer.

Tout le programme sur www.kindarena.fr



3 jours pour tout changer

Vous avez un projet de rénovation ou de construction ? Rendez-vous au Salon Maison déco du 7 au 10 octobre au Parc des expositions à Grand Quevilly. 200 exposants donnent la tendance autour de plusieurs thématiques : l'habitat, la décoration, l'immobilier, la maison en bois, le jardin et les métiers d'art. Sur place, des conseillers de l'Espace Info Énergie vous proposent des conseils techniques pour réaliser des économies d'énergie dans votre logement. Ils vous informent également sur les aides financières mobilisables pour vos travaux de rénovation énergétique.

Plus d'infos www.salonmaisondeco.com

Pour obtenir un rendez-vous avec un conseiller énergie de la Métropole : www.metropole-rouen-normandie.fr ou Allô Communauté 0 800 021 021.



COMPOSEZ VOTRE EXPOSITION AUX BEAUX-ARTS

Chaque année, à l'occasion du Temps des collections, le musée des Beaux-Arts de Rouen offre la possibilité à une personnalité de puiser parmi plus de 500 œuvres afin de composer son exposition. Pour cette 5^e édition qui se déroulera du 25 novembre 2016 au 21 mai 2017, le musée a décidé de confier les clés de ses réserves... aux visiteurs ! Après Christian Lacroix, Olivia Putman, Laure Adler et Agnès Jaoui, devenez commissaires d'exposition ! Vous avez jusqu'au 31 octobre pour participer : sur place, découvrez les reproductions de toutes les œuvres dans La chambre des visiteurs et choisissez celles que vous désirez voir accrochées ; sur le site www.lachambredesvisiteurs.fr, votez chaque jour pour vos trois œuvres préférées ! Vous pourrez également découvrir des anecdotes exclusives ou encore participer au montage de l'exposition...

Plus d'infos sur mbarouen.fr

La Foire Saint-Romain s'installe

Du 21
octobre
au 20
novembre

Esplanade Saint-Gervais,
rive droite, à Rouen.
Plus d'infos sur
www.reseau-astuce.fr,
foirestromain.fr



La Foire Saint-Romain inaugure cette année son nouveau site d'implantation, rive droite, à Rouen. Afin d'accompagner ce changement, la Métropole renforce son service de transports en commun à proximité.

La deuxième plus grande foire de France fait son retour à Rouen ! Du 21 octobre au 20 novembre, la foire Saint-Romain s'installe pour la première fois sur l'esplanade Saint-Gervais (ou presque l'île Waddington), rive droite. Afin de faciliter l'accès aux 220 attractions attendues, la Métropole met en place un dispositif de transports en commun spécial, avec notamment la création d'une navette TEOR supplémentaire sur le tronçon commun Saint-Hilaire-Mont-Riboudet/Kindarena, l'arrêt qui dessert la site de la foire



(à moins de 600 mètres, soit 5 minutes à pied).
Un renforcement du métro, des lignes 30 (Le Trait/ Duclair / Mont-Riboudet / Théâtre des Arts)

et 32 (entre Elbeuf et le Théâtre des Arts) est également prévu, en particulier les vendredis, samedis, dimanches, veilles de jours fériés et en période de vacances scolaires. ■

Rouen 1431, la fresque en 6 points





Fascinante et spectaculaire, la fresque Rouen 1431 exposée au Panorama XXL fourmille d'anecdotes. L'un des guides du lieu nous éclaire sur quelques-unes de ces scènes.

1 Incontournable : Jeanne d'Arc, dans sa robe blanche, est emmenée au bûcher. Cette représentation suppose un passage de l'escorte devant l'église Saint-Herbland puis rue du Gros-Horloge. En réalité, le parcours emprunté entre le château de Rouen et la place du Vieux-Marché reste inconnu. L'artiste allemand Asisi a donc privilégié la théâtralité : une scène forte à hauteur des visiteurs.

2 Cour d'Albane : des chanoines en colère après des enfants. Cette scène anecdotique fait en réalité référence à une plainte inscrite dans les registres de Rouen interdisant le jeu de paume en ville. Elle témoigne du long travail de collaboration entre l'artiste et les historiens locaux.

3 Ici, nous sommes le 8 mai 1431, jour de la fierté Saint-Romain. Selon la légende, l'évêque Saint-Romain de Rouen aurait tué un dragon avec l'aide d'un condamné à mort, alors grâcié. Depuis, l'évêque de Rouen aurait ce rare pouvoir de grâcier, chaque année, un condamné. L'occasion d'une grande célébration en ville.

4 Le pont Mathilde (actuel pont Boieldieu) est le témoin de l'intense activité portuaire de Rouen (2^e ville française après Paris), mais aussi de l'histoire de Jeanne. On y voit le bourreau jetant ses cendres dans la Seine et, non loin, un homme sans coiffe en train de prendre la scène... en photo ! Petit clin d'œil de l'artiste qui a placé ici un personnage à son effigie.

5 Contrairement aux idées reçues, la vie au Moyen-Âge n'est pas si morose. Les gens mettent des habits de couleurs et aiment faire la fête. Un jour sur trois est férié ! Ici, une troupe d'amuseurs met de l'animation dans les rues.

6 Autre vision inexacte de l'époque : les gens ne sont pas sales ! Ils se lavent au moins deux fois par semaine, soit chez eux pour les privilégiés comme plus loin sur la fresque, soit dans des bains publics.



4



5



6

Une visite guidée s'impose !

Pour en découvrir davantage, profitez d'une visite guidée. Tous les samedis et dimanches de 14h30 à 15h30 et de 15h30 à 16h30.

www.panoramaxxl.com



AéroEspace une filière qui recrute



À l'occasion du centenaire de l'aéronautique en Normandie, découverte de cette filière industrielle dynamique méconnue sur notre territoire et qui propose de nombreux emplois.

Loin des idées reçues, la filière aéronautique et espace ne concerne pas que la région de Toulouse ou de Bordeaux. Plusieurs milliers de personnes travaillent dans cette branche en Normandie et sur le territoire de la Métropole. Et cela ne date pas d'aujourd'hui !

La Normandie s'illustre dès le début des années trente par la construction (à Caudebec-en-Caux et au Havre) de puissants hydravions. Puis dès 1945, ce sera

l'aventure spatiale avec la création du centre de recherches et d'essais de Vernon. En 2015, les nombreuses entreprises du secteur aéronautique et spatial situées dans l'Eure et en Seine-Maritime (comme Thalès, installée à Ymare ou Zodiac, à Caudebec-lès-Elbeuf, par exemple) sont regroupées sous la bannière NAE comme Normandie AéroEspace, filière d'excellence dans l'aéronautique, le spatial, la défense et la sécurité.



Les chiffres

La filière normande est au 1^{er} plan des régions aéronautiques et spatiales françaises.

- Plus de 14 200 salariés
- Plus de 2,2 milliards de chiffre d'affaires en 2015 et une croissance annuelle continue
- 4 aéroports
- 15 grands industriels
- 73 PME
- 6 laboratoires de recherche

On compte ainsi sur le territoire de la Métropole 15 industriels de la filière qui emploient près de 2 000 salariés et réalisent un chiffre d'affaires de 400 millions d'euros dont la majeure partie dans le domaine de l'aéronautique. Il convient d'ajouter un aéroport, un centre technique et des écoles d'ingénieurs et leurs laboratoires associés qui représentent plus de 3 000 emplois. Et, comme le précise Philippe Eudeline, le président de NAE (voir interview page 18), la filière est en constant développement et

le sera encore dans les années à venir. De nombreux dirigeants du secteur le répètent à l'envi : la qualité de nos entre-

**3 000 emplois
en Normandie**

prises, c'est aussi celle des salariés. D'où la volonté de redonner leurs lettres de noblesse aux métiers de l'industrie, faire connaître la multitude de ces métiers

– une palette bien plus large que les seuls postes d'ingénieurs –, attirer et fidéliser les talents... « *De belles carrières sont possibles, même dans une PME* », indique même Olivier Masselin, dirigeant d'une entreprise locale (voir page 19).

Cette année du centenaire, avec ses animations, ses portes ouvertes dans les entreprises et les établissements de formation, participe au développement de cette filière d'excellence qui recrute. ■



Une filière d'excellence

Philippe Eudeline, directeur technologie innovation de Thalès Air Systems, est également président de Normandie AéroEspace (NAE). Rencontre.

Quel est le rôle de NAE ?

Normandie AéroEspace (NAE) est le réseau normand des acteurs du domaine aéronautique, spatial, défense et sécurité, participant aux grands projets de demain. Il rassemble des grands groupes industriels, des aéroports et une base militaire,

de nombreuses PME et PMI, des laboratoires de recherche et des établissements d'enseignement supérieur. Pour être à la hauteur des défis de demain, NAE déploie, en partenariat avec les acteurs régionaux, des plans d'actions autour de trois ambitions. Enraciner et développer les activités en région pour faire face aux enjeux de compétitivité, promouvoir la Normandie comme une région aéronautique et spatiale de premier plan, attirer et fidéliser les talents. Nous aidons ainsi les PME à monter en performance, se développer à l'international. Nous participons à la création

de regroupements de PME, ce qui leur permet de répondre à de très gros appels d'offres.

Côté ressources humaines, nous travaillons au développement des compétences – six formations sont labellisées NAE – et nous proposons une bourse aux emplois sur notre site.

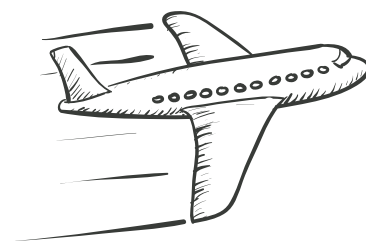
Quelles sont les perspectives de la filière aéronautique en matière d'emplois ?

La filière aéronautique française se porte très bien. Imaginez qu'il faut construire 30 000 avions d'ici 2030 ! Il y a donc du travail pour l'ensemble des entreprises de la filière. Je parle de 400 à 500 postes par an, plus de 2 000 dans les cinq années qui viennent. Sur notre bourse à l'emploi, nous présentons en permanence plus de 100 postes. Il faut savoir que beaucoup d'entreprises sont à la recherche de soudeurs, de tourneurs, de fraiseurs... C'est aussi notre rôle d'inciter les jeunes à se tourner vers ces emplois pérennes que proposent de très belles sociétés qui construisent l'industrie du futur.

Vous participez au centième anniversaire de l'aéronautique en Normandie...

Bien sûr ! L'événement a débuté en juin dernier, à Caudebec-en-Caux, là où est implantée l'usine Revima. De nombreuses manifestations (voir page 21), que nous labellisons, vont se dérouler jusqu'au Salon du Bourget en juin 2017 et le Meeting national de l'air en juillet à la Base 105 d'Évreux.

Notre objectif, avec cette commémoration, n'est pas seulement de regarder en arrière, mais bien d'envisager le futur, de faire découvrir à tous et principalement aux jeunes ces savoir-faire qui se sont transmis de génération en génération dans ces domaines qui font rêver : l'aéronautique et l'espace.

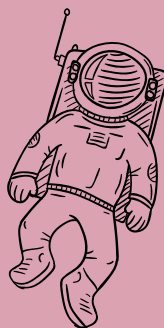




Un Rouennais dans l'espace

Thomas Pesquet quittera la Terre pour rejoindre la Station spatiale internationale le 15 novembre. Le spationaute français passera 180 jours à bord de la station et effectuera plusieurs sorties dans l'espace. Une belle façon de célébrer le centenaire de la filiale aéronautique normande : Thomas Pesquet est en effet né à Rouen en 1978.

Il a suivi une classe préparatoire aux grandes écoles au lycée Pierre-Corneille pour ensuite intégrer l'École nationale supérieure de l'aéronautique et de l'espace (Supaéro) de Toulouse. En 2009, il est sélectionné pour devenir spationaute avec cinq autres jeunes Européens. Sept ans après, il part pour sa première mission dans l'espace. Si Thomas Pesquet a les pieds sur Terre, il aura bientôt la tête dans les étoiles...



FOCUS

Ressorts Masselin

L'entreprise quevillaise produit des ressorts qu'on retrouve notamment dans les Airbus.

Entreprise familiale depuis 1933, la société Ressorts Masselin, installée sur le territoire de la Métropole, produit tous types de ressorts techniques. Des équipements que l'on retrouve dans l'industrie, le ferroviaire, l'énergie (pétrole et nucléaire) et bien sûr l'aéronautique et l'espace. Depuis 20 ans, différents éléments des Airbus (trains d'atterrissage, empennages, commandes de cockpit, vérins...) fonctionnent avec des pièces fabriquées à Petit-Quevilly. « Ce qui nous passionne, précise Olivier Masselin, directeur commercial, c'est, par exemple, un ressort qui paraît impossible à réaliser. Toutes les équipes se mobilisent... » L'entreprise emploie 150 salariés dans une multitude de métiers (tourneurs, fraiseurs, opérateurs, mécaniciens, métallurgistes...) qui offrent des possibilités de carrières.

Référence en France dans son domaine, la société veut le devenir en Europe.



UFA Marcel- Sembat

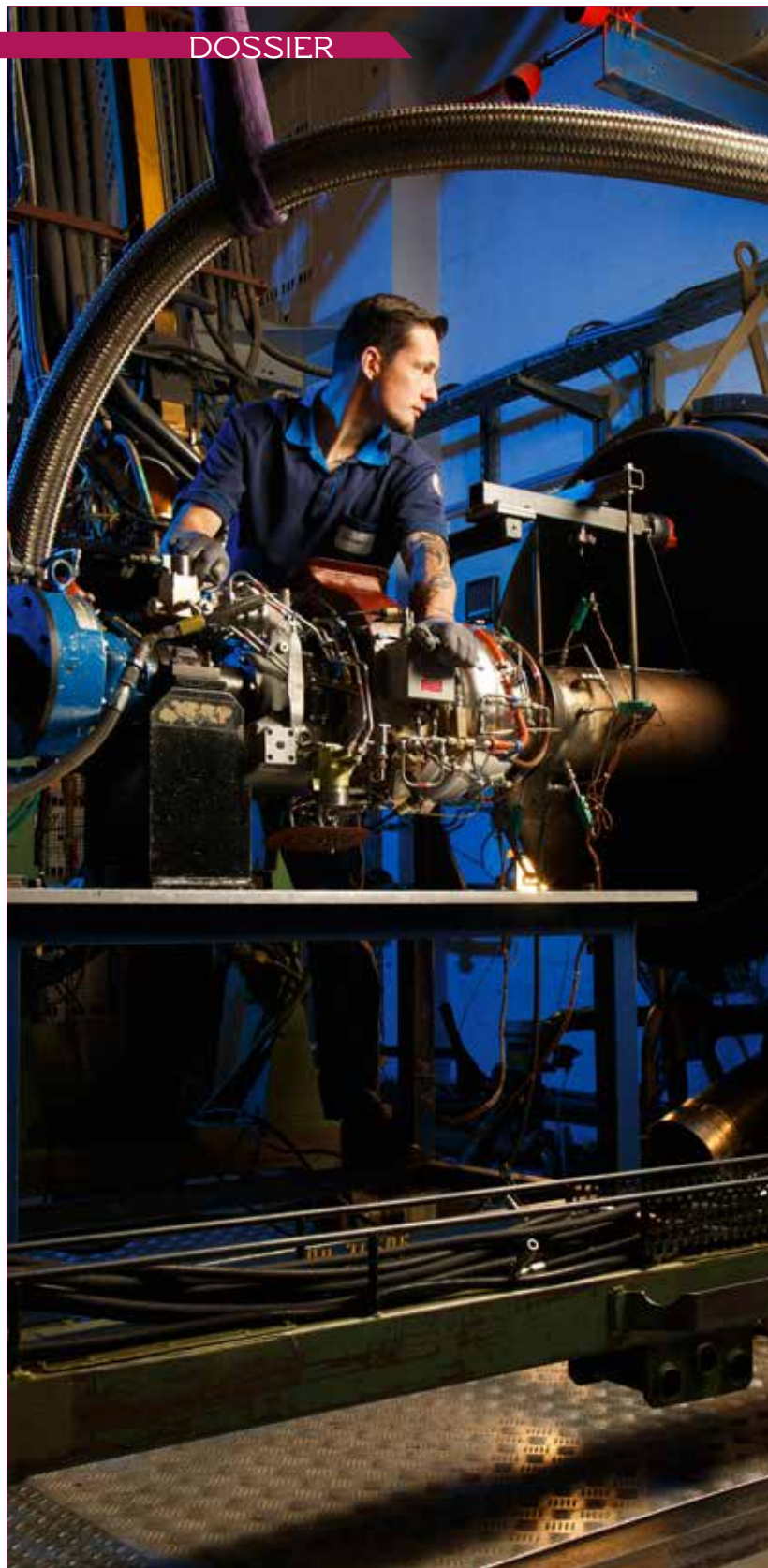
Créé pour l'année scolaire 2005-2006, le Bac pro aéronautique, option systèmes, de l'Unité de formation d'apprentis (UFA) Marcel-Sembat à Sotteville-lès-Rouen, a déjà accueilli plus de 160 jeunes avec près de 100% de réussite au Bac et de grandes possibilités d'insertion professionnelle, majoritairement en Normandie.

Ce Bac pro en 1 an, ouvert à des jeunes déjà titulaires d'un Bac S, STI ou Pro industriel, conduit vers des postes de mécaniciens aéronautiques, aptes à travailler sur toutes les parties d'un avion, en assemblage ou en maintenance.

Membre de NAE, l'UFA s'appuie sur le réseau des entreprises adhérentes qui, même si elles n'ont pas projet de recrutement immédiat, participent à la formation de jeunes talents pour l'ensemble de la filière. Un plus pour les apprentis qui, outre une formation théorique à Sotteville-lès-Rouen et une formation pratique dans les ateliers du CFA des métiers de l'aérien à Massy (91), bénéficient de la transmission d'un savoir-faire unique par leurs maîtres d'apprentissage dans les entreprises.

Une filière d'excellence, un secteur porteur d'emplois, le rêve de l'aéronautique et de l'espace... enseignants et responsables de l'UFA Marcel-Sembat comptent bien développer encore la formation Bac pro aéronautique à Sotteville-lès-Rouen

Renseignez-vous sur l'UFA Marcel-Sembat le mercredi 30 novembre lors de la remise des brevets d'initiation aéronautique à la Cité des métiers de Rouen ou lors de la journée portes-ouvertes de l'UFA prévue le samedi 4 mars 2017.



Arelis

Aéronautique militaire, défense... une entreprise de Saint-Aubin-lès-Elbeuf développe des solutions électroniques de haute technologie pour de très grandes entreprises.

Avec 300 salariés, dont 42 sur le territoire de la Métropole, le groupe Arelis dispose de plusieurs sites en France qui lui permettent de concevoir, développer, certifier et produire des équipements électroniques à haute valeur ajoutée. Parmi ses clients, on note Thalès, Airbus, Zodiac, DCNS... autant de donneurs d'ordres qui imposent des contraintes techniques très fortes (matériels embarqués notamment).


Présent sur le secteur de l'aéronautique militaire et de la défense, le groupe veut s'ouvrir et se diversifier vers d'autres secteurs de l'industrie comme le transport, l'énergie (particulièrement renouvelable).


Antoine Echeveste, directeur du site de Saint-Aubin-lès-Elbeuf, relève tout l'intérêt pour Arelis d'être membre du réseau NAE : « *Nous nous retrouvons entre acteurs d'un même secteur, nous partageons et surtout, en nous regroupant, nous sommes en capacité de présenter une offre globale pour un même client.* » Arelis, qui emploie principalement des ingénieurs et des techniciens sur son site de Saint-Aubin, très axé sur la recherche et le développement, se félicite de la présence de la présence sur le territoire d'écoles comme l'Esigelec ou l'Insa. Les recrutements s'avèrent parfois plus difficiles concernant des techniciens maîtrisant le câblage électronique de haute technologie, faute de formation en Normandie.




100 ans !

Débuté en juin dernier à Caudebec-en-Caux, le centenaire de l'aéronautique en Normandie se poursuit avec de très nombreuses manifestations, portes ouvertes, ateliers... pour les professionnels et le grand public.


Voici quelques propositions :  **Challenge NAE**, Aéronautique du futur en Normandie (lycéens et étudiants), à partir du 13 octobre.


 **Conférence** de Françoise Darses, chercheuse qui a travaillé avec des pilotes de chasse sur la sécurité des systèmes à risques, fin octobre.

 **Olympiades** sciences de l'ingénieur (2016-2017).

 **Colloque aéronautique et espace**, janvier 2017.

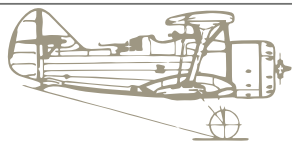
 **Courses de drones** inter-écoles ingénieurs, mai 2017.

 **Salon international de l'aéronautique et de l'espace**, Le Bourget, du 19 au 25 juin 2017.

 **Meeting national de l'air**, BA 105 d'Évreux, 1^{er} et 2 juillet 2017.

Retrouvez le programme complet sur www.nae.fr

Un siècle d'histoire



Les communes de Caudebec-en-Caux et Saint-Wandrille-Rançon sont les premières de la région à s'être illustrées dans l'industrie aéronautique avec l'installation en 1916 de l'usine Coutant-Latham qui construisait de puissants hydravions.

Aujourd'hui, c'est Revima Group qui est implanté sur le site historique de Latham.

Dans les ateliers, les hydravions ont fait place aux trains d'atterrissage et aux groupes électrogènes fournissant de l'air sous pression. Dès le début du XX^e siècle, l'aviation est présente dans la périphérie rouennaise. En 1910, un champ d'aviation est ouvert au Madrillet en lieu et place de l'actuel Parc des expositions. Ce champ de manœuvres militaires rebaptisé Aérodrome de Rouen Bruyères accueille en juin le meeting aérien de Rouen, une des toutes premières réunions d'avions organisées au monde. Les aviateurs civils se déplaceront ensuite à Grand Quevilly (Bois Cany) puis à Saint-Étienne-du-Rouvray (Château Blanc).

Dans les années trente, l'Armée de l'air décide d'implanter une base aérienne dans les prairies de Boos. L'aéroport est ouvert à la circulation aérienne civile le 24 août 1968.





Petit Biscuit

Biographie

Petit Biscuit est né le 10 novembre 1999 à Rouen. Il vit chez ses parents et vient d'entrer en terminale S.

Musicien de formation classique, il commence à produire de la musique électro à 11 ans, se fait connaître en postant ses morceaux sur des plateformes de musique en ligne. Son style personnel séduit, ses tracks font le tour du monde.

Petit Biscuit entre dans la cour des grands : *Sunset Lover* dépasse les 50 millions de streams.

En 2015, il assure la première partie d'Odesza au Trianon à Paris, et enchaîne avec des concerts et des festivals en 2016.

Il sort son premier E.P, *Petit Biscuit*, en mai 2016, d'abord en version digitale, puis en CD et vinyl. Petit Biscuit va repartir en tournée en octobre 2016 et au début 2017.

Pourquoi Petit Biscuit ?

D'abord, je voulais un nom en français. Puis qui ne soit pas une idée abstraite, qu'on comprenne tout de suite qu'il y a quelqu'un derrière. Enfin, je cherchais un nom doux et attachant... Petit Biscuit m'a plu, et voilà !

Comment en es-tu arrivé à composer ?

J'ai commencé la musique à 5 ans, par le violoncelle. Puis je suis passé au piano, à la guitare, en autodidacte.

Vers 11 ans, j'ai découvert la production avec l'arrivée de plein de mouvements électro inspirés du hip-hop, de la house, du R'n'B... Ça m'a permis d'aller au-delà de la musique classique, de la pop et du rock. J'ai commencé à produire avec un synthé, puis j'ai découvert les possibilités de l'informatique. Mais l'important, ce n'est pas la technique, le logiciel... C'est de trouver son identité, sa patte. J'ai beaucoup réfléchi à ça en créant Petit Biscuit.

Et tu as rapidement décidé de partager ta musique ?

C'est venu naturellement. J'ai posté un titre sur Soundcloud. Il a été relayé par des collectifs en France et aux USA. Puis j'ai rencontré Thomas Massimi, de Electro Posé, qui m'a dit qu'il percevait quelque chose de différent dans ma musique. Je lui ai filé pas mal de démos, dont *Sunset Lover*. Il m'a poussé à la sortir, et tout s'est accéléré.



Toujours grâce à Internet ?

Sunset Lover a atteint 700 000 vues en une semaine ! Les gens, pas seulement des artistes, relayaient le morceau car ils avaient été touchés. Ça a boosté Petit Biscuit, même si ce titre est plutôt acoustique, beaucoup moins électro.

Tu viens de diffuser le clip de *Sunset Lover*. Tu es plutôt réservé dans la vie, mais là, on te voit sur tous les plans !

En fait, ce clip raconte mon parcours, depuis Rouen, avec le 106, le centre-ville, à l'Olympia à Paris.

On voit bien Rouen...

C'est important de savoir et de montrer d'où l'on vient.

Le 106 a joué un rôle dans ton aventure ?

Oui, c'est pour ça aussi que je voulais montrer le 106 dans le clip. Je les ai rencontrés il y a longtemps, ils adoraient ce que je faisais. Ils m'ont expliqué plein de trucs, donné plein de conseils, sur le live par exemple.

Le live, c'est la suite de l'aventure. Pas évident pour un ado qui compose dans sa chambre...

J'en avais vraiment envie. La musique est une expérience humaine avant tout, il faut la partager. Internet, c'est magique car on peut toucher énormément de monde très rapidement. Mais la scène te permet de rencontrer ceux qui écoutent ta musique.

Alors, qui écoute ta musique ?

Je dirais qu'il y a une majorité de 16-25 ans... C'est en tout cas les gens qu'on voit dans les premiers rangs... Mais c'est toujours comme ça dans les concerts !

Tu as tourné au printemps et surtout tout l'été, et tu es retourné au lycée à la rentrée. Pas trop dur la transition ?

Je sens que c'est différent. On me regarde un peu plus, mais j'essaie de rester discret. Après, je suis un peu nostalgique de l'été, des concerts. Mais d'un autre côté, je suis excité car je sais que ça va reprendre cet automne et début 2017. Et j'ai plein de projets.

C'est quoi, ces projets ?

J'en ai deux en tête : le bac et la musique. C'est important d'être bien structuré. C'est une année importante et il n'y a pas mieux que moi pour me rappeler mes objectifs ! Pour la musique, je veux continuer à produire, à jouer live. Et on verra si je produis un album. Si c'est le cas, ce sera forcément différent de mon EP. Pas question de faire un "*Sunset Lover 2*", je veux montrer autre chose, faire mes preuves avec d'autres morceaux.

Quelles sont tes ambitions ?

Développer le live. Pas forcément pour jouer plus, mais pour proposer un live plus impressionnant. Ajouter des éléments, de la vidéo. Je sais que je trouverai le ou la vidéaste qui sera sensible aux mêmes éléments que moi.

Du live seul ou avec des musiciens ?

Pour l'instant, je joue seul, mais pourquoi pas jouer avec des musiciens, avoir un guitariste.

Souhaites-tu chanter, intégrer des chanteurs ou des chanteuses ?

Chanter moi-même, pourquoi pas. Mais je ne suis pas très bon chanteur, il faudra que je prenne des cours. J'ai été contacté par des vocalistes qui veulent poser leur voix sur mes morceaux. Je suis plutôt exigeant et solitaire : je veux trouver la bonne voix. Et avoir de belles surprises !

Et tes rêves ?

Voyager ! Ça se ressent dans ma musique. J'aimerais aller en Islande, au Japon, en Australie, aux USA...

On te qualifie souvent de "Petit Prince de l'électro"... Ça te convient ?

C'est marrant, ça fait plaisir ! Après, je ne serai pas toujours un petit prince !

Au rythme où tu vas, tu as dû participer à plus de concerts sur scène que dans le public !

Carrément ! J'avais prévu d'aller aux Vieilles Charrues cet été avec des potes. Bon, j'y suis allé mais pour jouer sur scène ! Enfin, j'ai quand même pu assister à des concerts dans le public ! ■

La route à savourer

Presqu'île d'Anneville-
Ambourville

La Route des fruits
qui serpente dans
la boucle de Jumièges
s'étend à la boucle
d'Anneville-Ambourville
sur la rive gauche.
Un itinéraire gourmand à
parcourir à pied ou à vélo.

Plus d'infos :
www.pnr-seine-normande.com
contact@pnr-seine-normande.com
Tél. 02 35 37 23 16



De Notre-Dame-de-Blique-
tuit à Duclair, le long
des méandres de la Seine, la
Route des fruits s'emprunte,
se découvre et se savoure. De-
puis un an, elle est étendue à la
rive gauche de la Seine sur la
boucle d'Anneville-Ambour-
ville. Le parcours a été allon-
gé de 28 km, soit un total de
64 km de balade gourmande.
La boucle d'Anneville-Am-
bourville bénéficie du même
microclimat que la presqu'île
de Jumièges.

Afin de faire découvrir les ver-
gers et exploitants agricoles, le
parc naturel des boucles de la
Seine Normande organise, le
9 octobre, une visite commen-
tée de la Route des fruits sur la
boucle d'Anneville-Ambour-
ville.

Balade fruitée

Encaissée entre deux plateaux
et protégée des intempéries, la
vallée est propice à l'arboricul-
ture. Les producteurs locaux et
de nombreux particuliers en
profitent et exploitent des ver-
gers : pommes, poires, prunes,
cerises et fraises... Réputée
pour la fraîcheur et la quali-
té de ses fruits, la Route des
fruits présente aussi un privi-
lège : pendant toute la période
de récolte, les exploitants ont
le droit de vendre une partie
de leur production « à la
barrière ». Les fruits sont éga-
lement utilisés pour l'élabo-
ration de produits issus de mé-
thodes traditionnelles, tels que
les eaux-de-vie, le cidre et les
confitures. La Route des fruits,
rive droite et rive gauche, cô-
toie les bacs de Seine et peut se
parcourir en voiture, à vélo ou
à pied.

Dans ce cadre champêtre, c'est
l'occasion de musarder et de
vous laisser guider par votre
gourmandise. ■



L'heure du tee

Le golf de **Jumièges** fête ses 25 ans avec un week-end portes ouvertes, les samedi 15 et dimanche 16 octobre. Au programme, de nombreuses animations : découverte guidée du parcours, initiations gratuites, balades à poneys sur les abords du parcours, stands de vente et de démonstration de matériels, restauration... L'occasion pour les golfeurs et les non golfeurs de découvrir le golf de Jumièges Normandie, aménagé sur 62 hectares dans l'environnement majestueux de la boucle de Jumièges. Le Parc naturel régional des boucles de la Seine normande, qui gère le site en régie directe depuis le 1^{er} janvier 2015, s'est fixé comme objectifs de devenir une référence en matière de gestion environnementale et d'en faire un éco-golf. De nombreux travaux et investissements ont été menés depuis deux ans, notamment grâce au soutien de la Métropole, afin d'impulser une nouvelle dynamique, offrir de meilleures conditions de jeu et une qualité permettant de reconquérir et fidéliser la clientèle. Une politique commerciale plus volontariste a été mise en place, avec la création de nouveaux produits.

Route du Manoir, à Jumièges.

Tél. 02 35 05 32 97 - contact@golfdejumieges.fr - www.golfdejumieges.fr

Foire à tout Le 8 octobre à la salle des fêtes Claude-Lambert à Saint-Pierre-lès-Elbeuf. **Salon multi-collection** Le 9 octobre, de 8h à 18h à la salle Guy-de-Maupassant au Trait. **Exposition** Salon des peintres et sculpteurs à Houppesville jusqu'au 9 octobre. **Invité d'honneur** : Daniel Guilbert. **Rencontres de la Métropole** Le président de la Métropole, Frédéric Sanchez, anime une réunion publique jeudi 3 novembre à 18h30 à la salle des fêtes du Mesnil-Esnard. Il présentera le projet métropolitain pour les 10 prochaines années.

L'ÉPÉE DANS L'EAU



Une épée médiévale a été découverte lors des travaux de dragage de la zone d'évitage (permettant les manœuvres de retournement de grands navires) d'Hautot-sur-Seine, fin 2014. Cette épée est exposée jusqu'au 15 décembre dans les locaux du Port. En complément de l'exposition, le Port de **Rouen** et la Drac Normandie proposent des visites commentées par des archéologues (14h les 6 et 26 octobre et le 12 décembre).

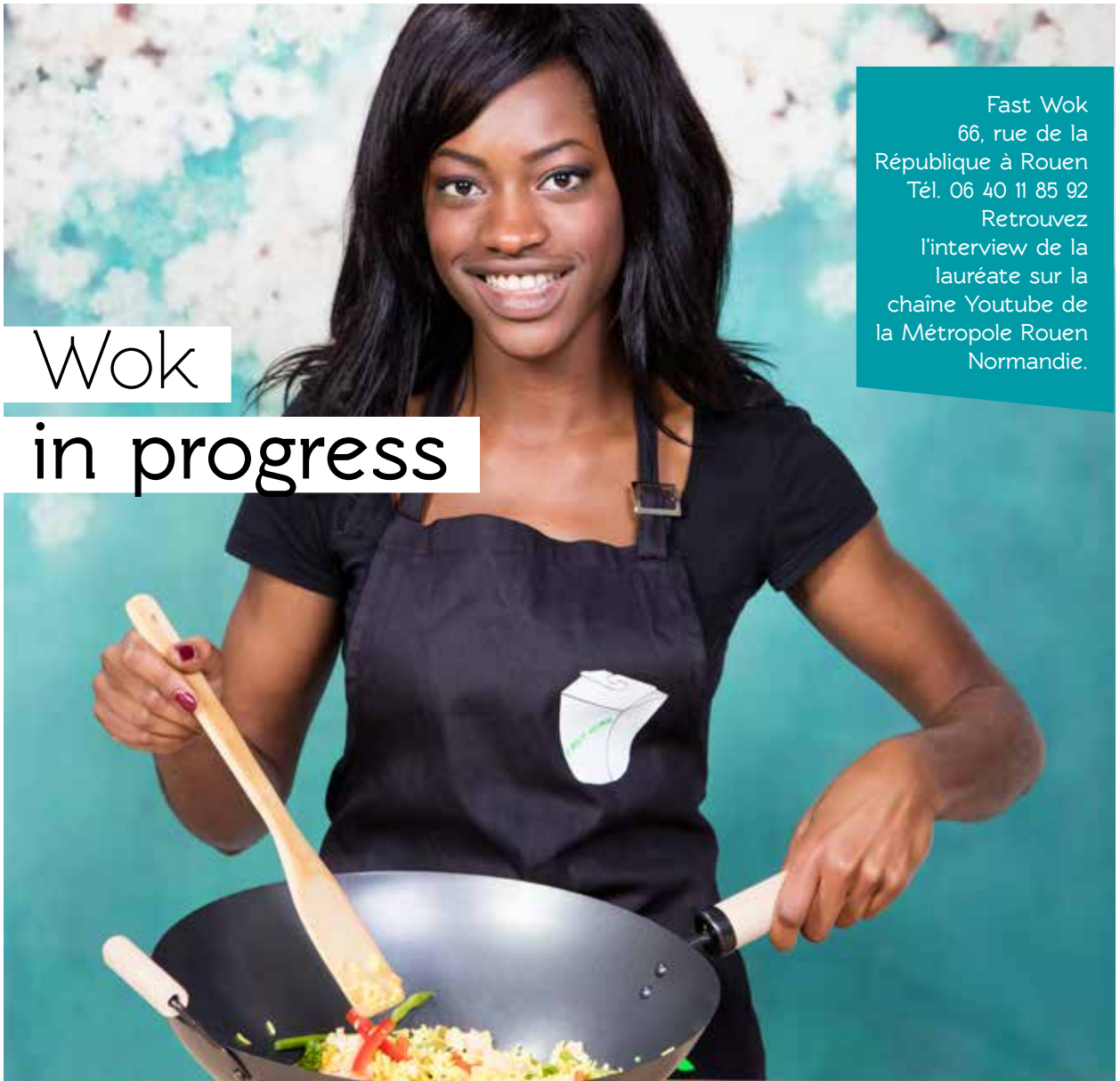
Hall du siège de HAROPA - Port de Rouen, 34, boulevard de Boisguilbert à Rouen. Entrée libre de 8h30 à 12h et de 13h à 17h. www.rouen-haropaports.com (onglet grand public)



PARTAGE ET JARDINAGE

Permaculture, potagers en carrés, culture bio-intensive... venez découvrir, en théorie et en pratique, les différentes techniques pour une agriculture naturelle ! L'association « Fais et ris du jardin », née en mai dernier sur l'idée d'une jeune maraîchère installée à **Bois-Guillaume**, propose à la fois des cours techniques et des stages, mais aussi des parcelles potagères à la location. Implantées sur un jardin de 1500m², ces parcelles de terre individuelles offrent à chaque jardinier la possibilité de cultiver à son rythme selon ses goûts, des légumes frais, bios et de saison, tout en profitant des conseils avisés de Morgane Goirand, la propriétaire des lieux. Si les jardins ferment en novembre pour la durée de l'hiver, les demandes de location de ces potagers prêts à planter se font dès à présent pour début 2017.

Infos et programme des animations sur fais-et-ris-du-jardin.blogspot.fr, 07 86 82 37 18.



Wok in progress

Fast Wok
66, rue de la
République à Rouen
Tél. 06 40 11 85 92
Retrouvez
l'interview de la
lauréate sur la
chaîne Youtube de
la Métropole Rouen
Normandie.

Rouen

**Lauréate Créactifs,
Roseline Mambout
créée Fast Wok,
son entreprise de
restauration rapide
asiatique.**

Passionnée de cuisine, Roseline Mambout, 25 ans, se lance dans l'aventure de la restauration. « *Ma belle-sœur chinoise m'a initiée à la cuisine asiatique et plus particulièrement au wok. Ce mode de cuisson est rapide, sain et savoureux. Il préserve les saveurs et les qualités nutritionnelles des aliments tout en conservant le croquant des légumes.* »

Roseline en a fait le concept de son restaurant, Fast wok. « *La cuisson des plats se fait face aux clients. Tous les plats sont préparés*

à la commande. C'est de la restauration rapide, mais de qualité : les produits, viandes et légumes, sont frais, issus de fournisseurs locaux et de l'agriculture biologique. » Un projet novateur qui lui a per-

**Nouvelles
saveurs**

mis de figurer parmi les lauréats du concours Créactifs 2015. « *J'ai pu investir dans du matériel indispensable pour ouvrir*

le restaurant. » Les menus sont composés de féculents (nouilles au riz, aux œufs, au blé, riz jasmín, riz complet, vermicelles de soja...) à marier avec bœuf, crevettes, poulet, canard, porc, poisson, tofu, pousses de soja... et des sauces. « *Chaque mois, je propose un ingrédient supplémentaire pour faire découvrir de nouvelles saveurs.* »

À emporter ou sur place, Fast wok devrait prochainement proposer des livraisons à domicile. ■



Se nourrir des mots

C'est une épicerie singulière qui a ouvert ses portes dans le centre de **Jumièges**. Installée au premier étage de la Maison Maurice-Leblanc, elle dispose sur ses rayons de denrées certes non comestibles, mais nourrissantes pour l'esprit ! Cette épicerie ARTistique place le livre et l'art au cœur de ses étals. À la fois bouquiniste et galerie associatifs, elle présente et propose à la vente - à de modiques sommes - des livres provenant uniquement de dons. Les recettes permettent ensuite d'aider matériellement des artistes émergents. Elle accueille par ailleurs des expositions et propose des soirées découverte ouvertes au public (un vendredi par mois à partir de 18h30 par exemple). Avec ce nouveau lieu de rencontres et d'échanges autour du livre, la commune ajoute une jolie page à son projet d'obtenir d'ici 2020 le label « Village du livre ».

Ouverte les samedis, dimanches et jours fériés de 14h30 à 18h30. Plus d'infos : [lepicerie artistique sur facebook](#), lepicerie.artistique@gmail.com ou 06 17 87 45 56.

Concert T-Nots, le 14 octobre à 20h30 à la Zertelle, rue Victor-Hugo au Trait. Infos 02 35 37 56 28. Plus d'infos : lazertelle@letrait.fr **Exposition** Les 15 et 16 octobre, 9^e salon des peintres amateurs de La Bouille, au Grenier à sel, de 14h à 18h. Invités : les peintres de l'âge d'or de l'École de peinture de Sahurs. **Théâtre** Le 28 octobre à 20h30, Chroniques au centre culturel d'Amfreville-la-Mivoie. **Spectacle** Lecture de sketches de Raymond Devos et mini pièce de Sacha Guitry *Un homme d'hier, une femme d'aujourd'hui*, le 4 novembre à 20h30 au Café de Belbeuf.

CHAMPION !

Logan Fontaine est devenu champion d'Europe juniors 2 de nage en eau libre (7,5 km) le vendredi 9 septembre à Piombino, en Italie. Le jeune nageur rouennais, entraîné par Éric Boissière, réussit cette année une performance inédite en remportant les titres mondial (le 16 juillet dernier à Hoorn, aux Pays-Bas) et européen.

Autre grande satisfaction pour le pôle espoir de Rouen, Jean-Baptiste Clusman (licencié à Saint-André) est devenu, le même jour, champion d'Europe juniors 1 (5 km). Il succède à... Logan Fontaine, titré l'an dernier à Tenero, en Suisse.



DU LIEN AUX URGENCES

Le passage aux urgences est souvent synonyme de stress. Afin de réduire ces inquiétudes, les bénévoles de l'association Dialogue amical proposent un accompagnement des patients et de leurs proches au service des urgences adultes du CHU de **Rouen**, en lien avec les professionnels de santé. « *Nous sommes là pour créer du liant entre le malade et le soignant, expliquer ce qui se passe pendant les longs temps d'attente, précise Lucie Hacpille, présidente de l'association. C'est un moment d'échanges très riche, où les barrières sociales n'existent plus.* » Bien accueillie par tous, la démarche a permis de réduire de 30% le nombre de plaintes en moins de deux ans. L'association est désormais présente 7 jours sur 7, en fonction des disponibilités de ses bénévoles. Toute personne intéressée par cette démarche solidaire peut d'ailleurs participer aux formations proposées pour devenir accompagnant ou soutenir l'association.

Infos 06 89 03 66 80, associationdialogueamical@gmail.com
associationdialogueamical.org



Un concert pour la vie

Rouen, cathédrale,
vendredi 14 octobre à 20h,
information et réservation
au 02 32 10 91 91,
www.rouentourisme.com



Rouen

La Fondation Charles-Nicolle organise un concert de l'orchestre d'harmonie de la Garde républicaine en la cathédrale de Rouen pour récolter des fonds.

Créée en 1985, alors sous forme d'association, la Fondation Charles-Nicolle s'est donné pour but de contribuer à l'équipement biomédical innovant et de recherche du CHU. Son objectif premier est que tous les patients de la région puissent bénéficier au plus tôt des matériels amenant un réel progrès dans leur prise en charge. Si ce sont les patients les premiers bénéficiaires, les équipes soignantes sont valorisées par l'utilisation de matériels innovants, les praticiens

pouvant également publier à haut niveau, contribuant à une reconnaissance de la médecine régionale.

C'est pour permettre l'acquisition d'un appareil de haute tech-

Des fonds pour la recherche

nologie de séquençage ADN de dernière génération que la Fondation, avec l'association Agir avec Becquerel pour la vie et la Société des membres de la

Légion d'Honneur, organise le vendredi 14 octobre un concert de l'orchestre d'harmonie de la Garde républicaine. L'orchestre, dirigé par le lieutenant-colonel Sébastien Billard, interprétera des œuvres de Bach, Borodine, Chostachovitch et Britten.

La somme collectée, billetterie et dons, contribuera à l'achat d'un séquenceur ADN de nouvelle génération, au bénéfice des patients atteints de cancer suivis au CHU de Rouen et au Centre de lutte contre le cancer Henri-Becquerel. ■



De nouveaux locaux périscolaires

En cette rentrée scolaire, les élèves de **Sotheville-sous-le-Val** bénéficient d'un nouvel équipement de qualité : une garderie périscolaire flambant neuve et plus fonctionnelle. Des sanitaires adaptés à chaque âge, une cuisine, une grande salle d'activités ainsi qu'une bibliothèque ont donc été pensés pour l'accueil des enfants de l'école Hergé, avant et après leur journée de cours. Les horaires d'accueil restent inchangés : 7h30-8h35 et 16h-19h (lundi, mardi, jeudi et vendredi). L'ancien équipement pourra quant à lui servir pour des activités de loisirs. Le coût total des travaux s'élève à 240 000 €, avec une participation financière de la Métropole.

Théâtre *Aux frais de la princesse*, le 8 octobre à 20h30 à l'espace culturel Bourvil de Franqueville-Saint-Pierre.

Exposition 68^e Salon d'automne de la société des artistes d'Elbeuf/Boucle de Seine, jusqu'au 9 octobre à la salle Franklin à Elbeuf. Entrée libre. **Exposition de voitures anciennes** Le 9 octobre de 10h à 12h, place Jean-Jaurès à Maromme. Rens. 07 62 55 38 92

Rivière rose Courez au profit de la lutte contre le cancer le 9 octobre. 3 parcours au choix : marche de 5 km, course 5 km ou 10 km. Rendez-vous sur le parking de Carrefour à Tourville-la-Rivière. Plus d'infos : la-riviere-rose.com **Concert** Le Chœur et Orchestre du CHU de Rouen donne un concert le samedi 8 octobre à 20h30 en l'église Notre-Dame-des-Anges à Bihorel, au profit de l'association SEMEH (Soins esthétiques et mieux-être à l'hôpital) du CHU et de Becquerel. Entrée libre.

Danse orientale Ateliers chorégraphiques proposés par l'association mesnillaise Temps Danse, dimanche 23 octobre de 11h à 17h, au gymnase Galilée à Franqueville-Saint-Pierre.

Rencontre photographique Exposition et concours photo, par l'association des artistes franquevillais. Les 8 et 9 octobre de 10h à 18h, à la salle des fêtes Marcel-Ragot de Franqueville-Saint-Pierre.

ROUEN DANS LA COURSE

Grande nouveauté 2016, les participants aux 10 km de Rouen emprunteront les quais bas rive gauche sur près de 4 km. Ce qui promet un parcours plus roulant - des records sont annoncés -, plus agréable - tout le monde pourra profiter et admirer les nouveaux aménagements du site - et plus accessible pour les spectateurs. L'épreuve aura lieu le dimanche 9 octobre à partir de 14h30. Le départ sera donné rue Lecanvet et l'arrivée jugée place De-Gaulle.

Infos et inscriptions : www.10kmroueneurope1.asptt.com

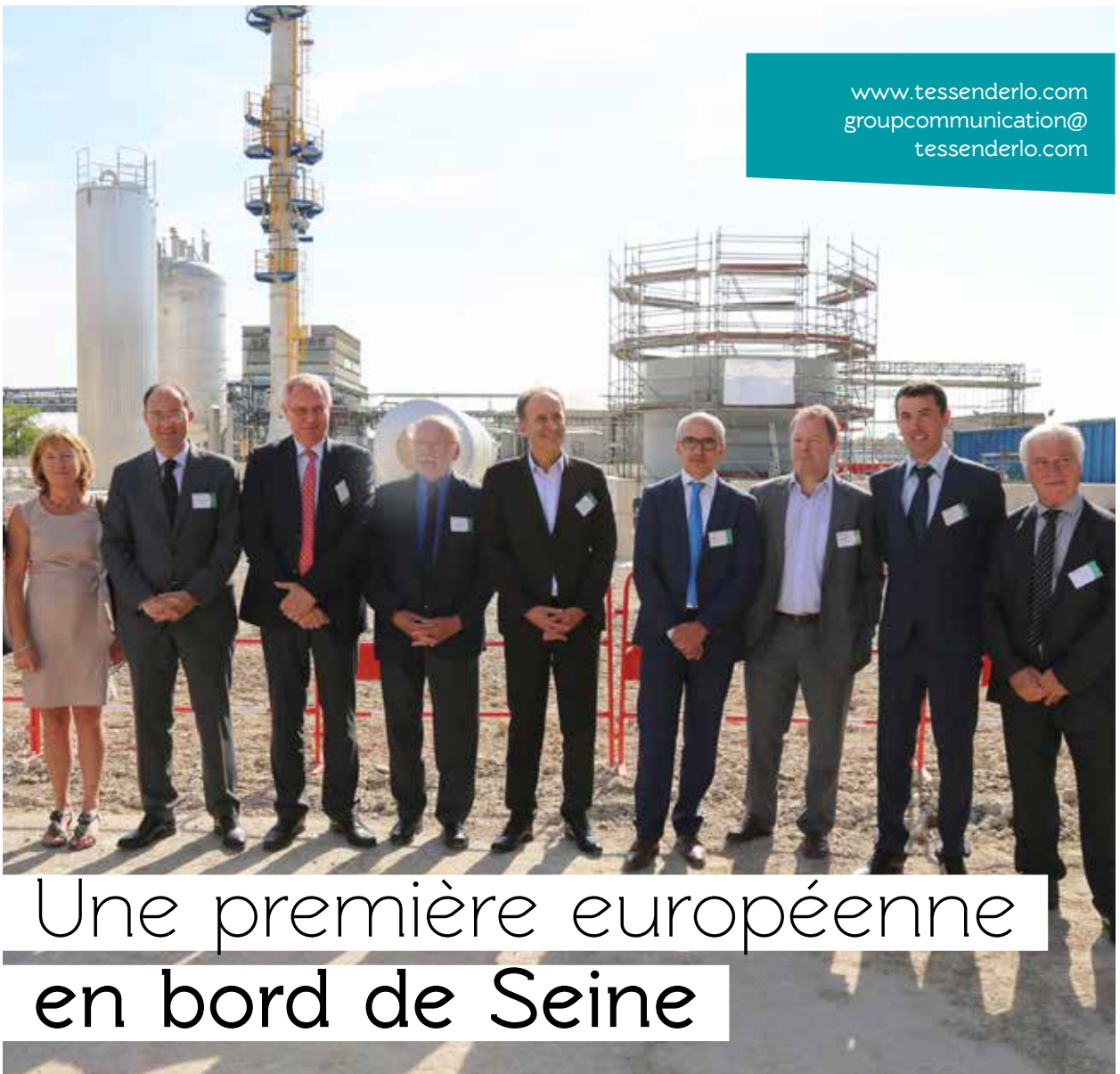


EST-CE VOUS SUR CETTE PHOTO ?

Le Musée national de l'éducation (Munae) lance un appel aux anciens élèves des établissements scolaires de Rouen et Sotheville-lès-Rouen dans les années 1970. Plus de 300 photos concernent six établissements : lycée Pierre-Corneille, collège Fontenelle, lycée Camille-Saint-Saëns, collège Alexis-Carrel, lycée les Bruyères et le pensionnat Beauvoisine. Vous vous reconnaissez sur une photo ? Alors aidez le Musée à identifier les classes, enseignants et élèves.

www.flickr.com/photos/museenationaleducation
munae@reseau-canope.fr





Une première européenne en bord de Seine

Grand Quevilly

**Le groupe
Tessengerlo a choisi
Grand Quevilly
pour construire
sa première usine
d'engrais liquide
en Europe. Un
emplacement
stratégique.**

Spécialisé dans les solutions pour l'agriculture, Tessengerlo Group produit depuis vingt ans un engrais liquide, le Thio-Sul, aux États-Unis. À la recherche d'un nouveau site de production - le premier en Europe pour le leader mondial de l'engrais liquide -, le groupe a choisi Grand Quevilly. L'unité de production va s'installer sur le site Borealis, ce qui favorisera des partenariats : Borealis, producteur d'engrais azotés, vendra ses surplus d'ammoniac

à Tessengerlo. De plus, l'implantation stratégique (proximité de la Seine, de l'autoroute A13 et de la ligne ferroviaire) permettra d'acheminer plus rapidement l'engrais vers les clients euro-

**Création de
20 emplois**

péens. En matière de ressources humaines, la concentration industrielle sur le territoire permet de se doter des expériences et

compétences nécessaires. L'usine sera mise en service au deuxième semestre 2017. Elle permettra de renforcer la position du groupe dans le secteur agro-industriel. Pour faire fonctionner la future usine, Tessengerlo prévoit l'embauche de 20 personnes, dont des opérateurs et techniciens de maintenance, des opérateurs de production et des commerciaux. Un partenariat avec l'agence Pôle Emploi de Grand Quevilly permet le recrutement d'opérateurs et d'assurer leur formation. ■

Comment ça marche un réseau de chaleur urbain ?

**Imaginez une immense
chaudière capable de
chauffer des logements, des
locaux administratifs ou
encore des établissements
scolaires. Une sorte
de chauffage central à
l'échelle d'une métropole.
Explications.**

CHAUFFERIE

Son fonctionnement ?

Le réseau transporte la chaleur sous forme d'eau chaude dans les canalisations souterraines jusqu'aux bâtiments à chauffer. En retour, l'eau refroidie est acheminée vers la chaufferie où elle sera à nouveau chauffée.

Quel combustible ?

La chaleur peut être générée à partir de toutes les énergies existantes : renouvelables (bois, géothermie...), de récupération (incinération d'ordures ménagères...) ou fossiles (gaz, fuel, charbon...).

Sur notre territoire, plusieurs chaufferies urbaines utilisent le bois (issu de filières locales) comme combustible.

Ses avantages ?

Économiques (prix compétitifs proposés aux logements raccordés) et écologiques (meilleur traitement des fumées, réduction des odeurs et des émissions de CO₂ et de poussières). Les réseaux de chaleur urbains chauffent l'équivalent de 30 000 logements sur le territoire de la Métropole et remplacent ainsi des milliers de chaudières individuelles et de cheminées de ville.

Qui gère ?

Depuis le 1^{er} janvier 2016, les réseaux de chaleur font partie des équipements gérés par la Métropole.





Des visites guidées exceptionnelles

À l'occasion de sa mise en service, la chaufferie de Mont-Saint-Aignan ouvre ses portes le 8 octobre de 10 h à 16 h. Inscriptions obligatoires avant le 7 octobre au 0800 021 021.

Les chaufferies du territoire

• Rouen

La chaufferie du **quartier Grammont** alimente un réseau de chaleur de plus de 4 km qui dessert un ensemble de logements collectifs et des bâtiments communaux.

La chaufferie située dans la **côte de la Lombardie** alimente le plus grand réseau de chaleur du territoire (16 km de canalisations et 8 000 équivalents logements) qui s'étend sur les Hauts de Rouen et une partie de Bihorel.

Le quartier Luciline, en construction, est alimenté par un réseau de chaleur et de frais basé sur la géothermie de nappe (l'eau est puisée dans la nappe de la Seine).

• Maromme

La chaufferie alimente 65% des logements de la ville, des bâtiments communaux et établissements scolaires. C'est le seul réseau de la Métropole qui livre de la chaleur à des particuliers en maison individuelle.

• Mont-Saint-Aignan

Une centaine de bâtiments (Université, piscine, clinique du Belvédère, mairie et logements) bénéficie du réseau de chauffage urbain.

• Canteleu

La chaufferie dessert 4 500 logements et 17 bâtiments municipaux.

• Elbeuf

Située dans le quartier Franklin, la chaufferie, alimentée à 100 % en géothermie, dessert trois immeubles de logements collectifs.

• Saint-Étienne-du-Rouvray

Les habitations collectives du quartier du Château-Blanc, le lycée Le Corbusier, l'INSA et les logements étudiants bénéficient de la chaufferie urbaine. Il s'agit d'un réseau privé et non d'un service public.

• Grand et Petit-Quevilly

Le réseau de chaleur, baptisé "Vésuve", chauffe 10 000 logements et des équipements publics (écoles, crèches, gymnases, piscines, et le lycée Val-de-Seine) grâce à l'incinération des déchets ménagers non recyclables à l'usine Vesta.



Val-de-Seine fait places !

Situé au sud de la ville, le long de la forêt du chêne à Leu, le parking Val-de-Seine à **Grand Quevilly** est un espace commun au lycée Val-de-Seine, à la piscine, au centre de loisirs et à la grange du Grand-Aulnay. Très fréquenté, il nécessite un réaménagement afin de garantir la sécurité des usagers et d'augmenter les places de stationnement. Le chantier de réaménagement en cours prévoit la création d'ici le mois de novembre d'un parking complémentaire de 23 places. Des cheminements piétonniers sécurisés sont également proposés avec la création d'une zone 30. Des arbres seront plantés et l'éclairage public entièrement rénové. Le réaménagement du parking Val-de-Seine représente un coût de 650 000 € financé par la Métropole.

Fêtez la nuit noire !



Éteignons les lumières, rallumons les étoiles !

Le village de **Roncherolles-sur-le-Vivier** participe, samedi 8 octobre, au Jour de la nuit. Événement national coordonné par l'association Agir pour l'environnement, il s'agit d'une opération de sensibilisation à la pollution lumineuse, à la protection de la biodiversité nocturne et du ciel étoilé. La commune, déjà sensible à cette cause - Roncherolles est labellisée Village étoilé pour son investissement contre la pollution lumineuse -, proposera notamment une extinction de l'éclairage public afin de révéler les beautés du ciel et invitera par ailleurs ses habitants à maîtriser de la même façon leurs éclairages extérieurs. Conférence, observation du ciel, balade nocturne, lectures de contes sous la lune... Rendez-vous dès 20h30 à la salle de La Grange pour profiter de cette nuit exceptionnelle.

Rens. www.jourdelanuit.fr

LE SOLEIL POUR CARBURANT

Il ressemble à une soucoupe volante, est garanti sans entretien et sans problème technique pendant 25 ans... C'est le moteur solaire inusable créé par Sauréa, une entreprise installée à Seine Écopolis à **Saint-Étienne-du-Rouvray**. Quel est le secret du moteur ? Il convertit directement l'énergie solaire en force motrice. « *Il est inusable car il ne contient pas de pièce mécanique fragile ni d'électronique. La durée de vie du moteur correspond à celle des panneaux solaires, soit 25 ou 30 ans. Son inventeur est Alain Coty, un ingénieur électrotechnicien, qui a fait carrière dans l'aéronautique et le spatial. Il a fallu 8 années de recherche et de développement pour concevoir ce moteur protégé par cinq brevets* », explique Nadège Payet-Tisset, PDG de Sauréa. Produit écologique et durable, le moteur Saurea est destiné aux pays d'Afrique et d'Asie. « *L'idée est d'installer des stations pilotes dans des zones ensoleillées et isolées en manque de main-d'œuvre qualifiée. Il peut servir, par exemple, à pomper l'eau dans les puits afin de soulager les femmes et enfants africains dans leur corvée d'eau. D'autres applications sont possibles : ventilation pour le séchage des denrées alimentaires ou encore aération des bassins de traitement des eaux.* » Ce moteur fait partie des 100 innovations positives pour la planète.

www.saurea.fr



Animation nature Journée d'automne et découverte des fruits de saison au Bois du Roule à Darnétal, samedi 8 octobre. Atelier cuisine, promenade mycologique, land art. Gratuit, infos mairie 02 32 12 31 31. **Théâtre enfants** Initiation théâtrale pour les enfants de 3 à 13 ans, du 24 au 28 octobre à l'espace Yannick-Boitrelle à Saint-Léger-du-Bourg-Denis. En partenariat avec la Littoralité Francophone de Darnétal. Rens. 02 35 08 04 24. **Courses** Participez au semi-marathon de Bois-Guillaume (départ 14h30 de l'espace Guillaume-le-Conquérant) ou ses 10 kilomètres (départ 12h30), dimanche 23 octobre. Inscriptions possibles jusqu'au 21 octobre. Rens. www.sport-up.fr, 06 49 46 31 55. **Ateliers Maman-bébé** Massages, éveil musical, photos... Yes ! Mum propose une matinée cocooning pour les bébés et leur maman, le 6 octobre dès 9h à l'école d'anglais Kids&Us de Bois-Guillaume. www.yesmum.fr **Foire aux livres** Plus de 40 000 ouvrages d'occasion proposés à la vente, les 15 et 16 octobre de 9h à 18h à la Halle aux Toiles à Rouen. Par le groupe Amnesty Rouen. Rens. 06 86 00 44 64.



contact@appbubble.co
www.appbubble.co

La chronique : news.
appbubble.co

Bulle en tête

Rouen

La start-up Bubble, lauréate 2016 du Carrefour des Possibles, aide les lecteurs de BD et Mangas à gérer leur stock et à découvrir de nouveaux albums.

Vous êtes passionné de bande dessinée ? Alors Bubble est l'application qu'il vous faut. « 5 000 nouvelles BD, Mangas et Comics sortent chaque année, soit une centaine par semaine, c'est 4 fois plus qu'il y a 15 ans. Avec un tel choix, c'est compliqué de s'y retrouver !, explique Nicolas Dévé, co-fondateur de Bubble avec Benoît Vallon. Je me suis rendu compte que les acheteurs ont souvent une liste sur papier de leurs albums de bande dessinée. C'est comme ça qu'est né Bubble ! L'application s'adresse à tous les pas-

sionnés de bande dessinée, Mangas et Comics. En quelques minutes, vous rentrez tous vos albums, vous identifiez immédiatement les séries qui vous manquent et vous pouvez

Appel au
financement
participatif

aussi les acheter. C'est la solution pour gérer les collections, suivre les séries et les compléter. Bubble est le premier libraire mobile spé-

cialisé en BD. » Bubble propose aussi de vous faire découvrir de nouveaux albums via leur chronique. « Chaque semaine, Bubble fait partager ses coups de cœur et dévoile quelques planches et dialogues. »

L'application, disponible sur Apple, est gratuite. « Bubble va s'étendre à Android d'ici la fin de l'année. Pour financer ce projet nous lançons, dès le mois d'octobre, un financement participatif sur le site ulule.com. En contrepartie, les donateurs recevront des cadeaux. » Avis aux passionnés de BD ! ■

Des vacances animées



À PARTIR DU 20 OCTOBRE COMMENCENT
LES VACANCES SCOLAIRES. CETTE FOIS ENCORE,
LES ÉQUIPEMENTS DE LA MÉTROPOLE PROPOSENT
UNE LARGE PALETTE D'ANIMATIONS POUR
LE JEUNE PUBLIC.



Pour ces vacances scolaires, choisissez votre programme ! Les équipements de la Métropole ouvrent leurs portes. À la Fabrique des savoirs, stages, initiations, ateliers, jeux sont proposés autour de l'exposition *De l'intime au social, le studio photo Edeline* à Elbeuf. Les Maisons des forêts organisent une dizaine d'ateliers et balade pour découvrir la faune et la flore, fabriquer des attrape-rêves et des mobiles et même un stage pour observer l'effervescence automnale de la forêt. Monuments du centre-ville de

Rouen, Chartreuse Saint-Julien de Petit-Quevilly, vieilles maisons, pans de bois... les ateliers Et patati et patrimoine lèveront tous les secrets.

L'Historial Jeanne d'Arc fête Halloween avec le Palais de l'horreur et propose différents ateliers, contes et fabuleuses histoires mystérieuses du Moyen Âge.

Au Panorama XXL, la vie quotidienne au Moyen Âge, celle des chevaliers se découvre tous les jours au travers d'activités ludiques. Et pour Halloween, visitez la rotonde de la terreur... ■

Pour les ateliers et stages

Il est indispensable de réserver à l'avance. Tous les renseignements sont disponibles sur le site de la Métropole.

www.metropole-rouen-normandie.fr

SORTIES

ROCK'N'AUBETTE

Du folk metal aux reprises d'ACDC, en passant par divers courants rock, les groupes annoncés pour le 5^e festival Rock'n'Aubette vont décoiffer et secouer le public ! Au programme, Veliocasses, Sunev & The Apple Busters et Murcielago le vendredi, Near Death Experience, QON (photo) et LTBR le samedi. Un cocktail détonnant pour deux soirées.

Saint-Léger-du-Bourg-Denis, Espace Yannick-Boitrelle (ex Espace 123), vendredi 14 et samedi 15 octobre à partir de 20h30, réservation au 02 35 08 04 24 ou acla76@wanadoo.fr



J'AI DIX ANS

MICHAËL GREGORIO FÊTE SUR SCÈNE SES DIX ANS DE TOURNÉE ET PRÉSENTE UN SHOW MÊLANT LES MEILLEURS MOMENTS DE SES TROIS PRÉCÉDENTS SPECTACLES. UN CONDENSÉ D'HUMOUR, DE CHANSONS ET D'IMITATIONS DANS UN ONE-MAN-SHOW BAPTISÉ : MICHAËL GREGORIO : J'AI 10 ANS ! ET IL VOIT LES CHOSES EN GRAND : INÉDITS, SURPRISES ET MISE EN SCÈNE EXTRAORDINAIRE SONT AU PROGRAMME !

GRAND QUEVILLY, PARC DES EXPOSITIONS DE LA MÉTROPOLE, JEUDI 13 OCTOBRE À 20H.



Jeanne monumentale !

Intimement lié au destin de Jeanne, l'Archevêché abrite les vestiges de la salle, dite de « l'Officialité », où fut prononcée sa condamnation en 1431, et où se déroula en 1456 son procès en réhabilitation. C'est dans cette Cour que l'œuvre monumentale de Christian Lapie, *Dans les ténèbres*, trouve sa place. Cette création, spécialement dédiée à la Pucelle, est un prêt de la Matmut. Cet ensemble de 14 sculptures en chêne traité de 2,20 m à 6,20 m symbolise le procès de Jeanne d'Arc à Rouen. Une nouvelle raison pour (re)visiter l'Historial !

Rouen, Historial Jeanne d'Arc.

L'ART EN FOIRE

ART UP !, FOIRE D'ART CONTEMPORAIN, S'INSTALLE POUR LA PREMIÈRE FOIS AU PARC DES EXPOSITIONS DU 7 AU 9 OCTOBRE. AVEC CETTE PREMIÈRE ÉDITION ROUENNAISE, ART UP ! ENTEND PRÉSENTER AU PUBLIC NORMAND L'ART CONTEMPORAIN SOUS TOUTES SES FORMES ET DONNER L'OCCASION D'ACQUÉRIR UNE ŒUVRE D'ART. PLUS DE 50 GALERIES PARTICIPENT À L'ÉVÉNEMENT ET EXPOSENT PRÈS DE 300 ARTISTES PENDANT 3 JOURS.

GRAND QUEVILLY, PARC DES EXPOSITIONS DE LA MÉTROPOLE, VENDREDI 7 DE 12H À 23H, SAMEDI 8 ET DIMANCHE 9 DE 10H À 20H.



LIURE JEUNESSE ET BD

Pour sa 7^e édition, le festival de Caudebec-lès-Elbeuf accueille comme invitée d'honneur l'illustratrice Marie Desbons. Comme chaque année, de nombreux auteurs et illustrateurs seront présents pour des rencontres et des dédicaces. Outre des ateliers, des spectacles et des surprises, deux expositions de planches originales, l'une, *Baba Yaga*, de l'album de Marie Desbons, l'autre, *Les Délices de Monsieur Fernand*, de l'album d'Emmanuelle Halgand. Un rendez-vous à ne pas manquer.

Caudebec-lès-Elbeuf, espace Bourvil, dimanche 11 octobre de 10 h à 18 h, 02 35 74 64 10.



Rouen, musée de la
Céramique,
du 20 octobre
au 3 avril 2017,
www.musees-rouen-normandie.fr

Rouen, capitale de la faïence

**EN PARTENARIAT AVEC LE MUSÉE NATIONAL
DE LA RENAISSANCE, CHÂTEAU D'ÉCOUEN,
LE MUSÉE DE LA CÉRAMIQUE PRÉSENTE
LA PREMIÈRE RÉTROSPECTIVE INÉDITE
DU ROUENNAIS MASSÉOT ABAQUESNE.**

L'exposition consacrée au premier faïencier français de la Renaissance, le Rouennais Masséot Abaquesne (vers 1500 – vers 1564) complète l'exposition d'Écouen et présente un ensemble inédit, par le nombre et la qualité, d'œuvres du faïencier. Parmi elles : une quarantaine de pots d'apothicaire et des pavements parmi lesquels la prestigieuse et monumentale marche d'autel de la Bâtie d'Urfé (notre photo), conservée au Musée du Louvre. Objets d'art d'exception, gra-

vures, archives, objets issus de fouilles archéologiques ainsi que de nombreux prêts exceptionnels de grandes institutions nationales (Cité de la Céramique - musée de Sèvres, Musée du Louvre, musée national de la Renaissance d'Écouen) sont présentés tout au long de l'exposition. Pourquoi Masséot Abaquesne est-il si important dans l'histoire de la faïence française ? C'est ce que le musée de la Céramique vous invite à découvrir dès le 20 octobre prochain ! ■

PARIS

Pour cette pièce adaptée du roman de Frédéric Cieriez intitulé *Mélo*, David Bobée s'empare de la seconde partie du récit. Entouré de touristes, des poubelles de Paris, des commerces exotiques, on découvre la vie d'un Congolais à Paris. Le jour, Parfait conduit un camion poubelle dans le dédale des rues qui entourent Strasbourg-Saint-Denis ; la nuit, c'est dans une Rolls Royce de location qu'il part parader, vêtu d'un blazer en croco vert électrique, d'un pantalon jaune et d'une cravate en lézard argenté. Il nous plonge dans l'univers des Sapeurs congolais.

Rouen, CDN, Théâtre des Deux Rives, vendredi 7 à 20h, samedi 8 à 16h et 20h, lundi 10 et mardi 11 à 20h.



LES SCIENCES EN FÊTE

EXPLOREZ, TESTEZ, MANIPULEZ ! À L'OCCASION DE LA FÊTE DE LA SCIENCE, DU 8 AU 16 OCTOBRE, PARTICIPEZ À DES VISITES D'ENTREPRISES OU DE LABORATOIRES, DIALOGUEZ AVEC DES CHERCHEURS, DÉCOUVREZ LES MÉTIERS ET FILIÈRES SCIENTIFIQUES ! À ELBEUF, LA FABRIQUE DES SAVOIRS ACCUEILLE LE VILLAGE. À SAINT-ÉTIENNE-ROUVRAY, IL PREND SES QUARTIERS À L'UFR SCIENCES ET TECHNIQUES AU MADRILLET. HORS DES VILLAGES, DE NOMBREUSES COMMUNES DE LA MÉTROPOLE PROPOSENT AUSSI DES ANIMATIONS.

WWW.FETEDELASCIENCE.FR



SEBOLAVY

MICKY 3D EST DE RETOUR. AVEC SEBOLAVY, PREMIER ALBUM POUR MICKAËL FURNON, ACCOMPAGNÉ DE QUELQUES AMIS, DEPUIS 2009.

SIX ANNÉES PASSÉES LOIN DES LUMIÈRES, SIX ANNÉES DE RECU, DE COMPOSITION ACHARNÉE, DES DIZAINES DE CHANSONS QUI SORTENT ET QUI REJOignent LA CORBEILLE, LE DOUTE, ESSAYER ENCORE ET ENCORE ET ENCORE.

SEBOLAVY EST UN DISQUE AUX FAILLES SPATIO-TEMPORELLES FORMIDABLES, C'EST UN HOMME QUI REGARDE DANS LE RÉTROVISEUR SANS JAMAIS OUBLIER QUE C'EST LA ROUTE, DEVANT, QUI COMPTE PLUS QUE TOUT LE RESTE.

CE DISQUE POP, ROCK, ÉLECTRO, SAUVAGEMENT FAMILIER, C'EST DONC CELUI DE MICKAËL FURNON, QUI, MALGRÉ SES TRENTE ANS DE SERVICE, SEMBLE ALLERGIQUE AUX RIDES.

ROUEN, LE 106, MERCREDI 26, 20H.



La force du Chaos

Nebula, duo de mât chinois entre un homme et une femme, explore la complexité des relations entre deux êtres dont les rôles sociaux sont indéfinis, quand l'individu n'a plus de repère, que le futur est une source d'angoisse. La Compagnie du Chaos, créée par Rafael De Paula, propose avec *Nebula* une pièce sensorielle à la croisée du cirque et des arts numériques. Composé de projections lumineuses et de fumées, le décor dans lequel évoluent les deux artistes au mât chinois varie au gré de l'état de leurs âmes. Des effets visuels saisissants attisent notre imaginaire, la lumière peut devenir un mur qui sépare, se transformer en tunnel mouvant. Une chorégraphie intime se dessine sur le mât, esquisse d'une relation de l'un à l'autre. Visible, invisible, tout est là : la solitude, l'amour, la perte et l'abandon, la réconciliation, l'indifférence.

Elbeuf, Cirque-Théâtre, vendredi 7 et samedi 8 à 20h30, www.cirquetheatre-elbeuf.com

LE DÉFI SEINE

Le Club nautique et athlétique de Rouen organise une course d'aviron contre la montre le 8 octobre : Le Défi Seine. Près de 80 embarcations, soit environ 720 participants, sont attendus pour une boucle autour de l'île Lacroix avec un départ et une arrivée face au quai Jean-de-Béthencourt dont une trentaine de bateaux étrangers. Parmi eux, ceux des villes jumelées avec Rouen, Hanovre et Norwich, mais aussi ceux de Liège, des Espagnols de Banyoles ou encore des Anglais de Henley, de Londres. Les internationaux rouennais, Camille Loisel et Benoit Robin, défendront les couleurs du club.

Rouen, quai Jean-de-Béthencourt, samedi 8 octobre de 15h à 18h, www.defiseine.fr



Champions !

**LES HUSKIES DE ROUEN ONT REMPORTÉ
FIN AOÛT LEUR 12^E TITRE DE CHAMPION
DE FRANCE DE BASEBALL.**

C'est une belle histoire, initiée par une bande de copains dans les années 80. Plus de trente ans après, les Huskies célèbrent leur 12^e titre de champion de France. Cette victoire s'accompagne en 2016 de celles au Challenge de France en mai et en Coupe d'Europe en juin. Une longévité à ce niveau qui fait la fierté des dirigeants et tout particulièrement du président Xavier Rolland. La recette ? « *Un dirigeant du club a dit un jour, « plus qu'aimer la victoire, on déteste la défaite ! » C'est une mentalité qui se transmet.* » Autre atout pour le président, un noyau stable de joueurs formés au club qui compte 200 licenciés, dont près de 250 de moins de 25 ans. Et l'objectif pour la saison prochaine est clair : « *Tout gagner !* » Le retour du baseball aux Jeux Olympiques en 2020 est une bonne nouvelle pour Xavier Rolland. « *Et si Paris est retenu en 2024, j'espère que Rouen sera une base pour une équipe internationale, pourquoi pas le Japon.* » ■

La Maison Tellier

LES FAUX FRÈRES PROPOSENT DEUX
CONCERTS LE 8 OCTOBRE AU 106.
RENCONTRE AVEC HELMUT TELLIER.

DITES-NOUS

Goûter ou dîner ?
Les deux mon
capitaine !

Que représente
pour vous
le chiffre 5 ?
Ah ! Un groupe de
5 musiciens, un 5^e
album... Rien de fait
exprès, mais je suis
d'une famille de 5
(dont 3 enfants) et
Raoul aussi...
Allez savoir !

Votre plus beau
concert ?
Celui de Yann
Tiersen au Trianon
Transatlantique à
Sotteville-lès-Rouen,
avec son album
Le Phare, fin des
années 90. Ou mon
1^{er} concert, peut-
être, Renaud au Parc
expo... Dès que le
vent soufflera.

D'où vient cette idée d'un goûter-concert dans l'après-midi suivi d'un concert en soirée ?

À la fois du 106 et de nous. Parfois, après les balances, nous n'avons pas grand-chose à faire. Alors pourquoi pas un concert, plus court, pour des enfants, en acoustique, avec des chansons choisies dans notre répertoire... C'est simple, naturel, joyeux et cela peut aussi les habituer à venir aux concerts.

Comment est né votre 5^e album, *Avalanche* ?

L'envie de creuser plus loin, avec un mini scénario écrit avant. J'y ai mis mes tripes – mes trips, mes obsessions – de trentenaire. Beaucoup de questionnements et parfois des réponses. Mes histoires à moi glissées à l'oreille des gens.

Une référence cinématographique encore ?

Toujours !

Quels sont vos projets ?

Toujours notre tournée, jusqu'à l'été 2017. J'écris. Je cherche toujours l'inspiration avec les dents ! Et nous diversifions notre travail, des résidences, de l'action culturelle, de la musique pour des chorégraphes, des enregistrements et des concerts avec des invités...



C'est quoi une « bonne chanson » ?

Quand tu sens que la personne qui l'a créée a mis une part d'elle dedans. Quand on a le besoin d'y revenir. La dernière ? Peut-être une de Louis-Jean Cormier (auteur compositeur interprète canadien – NDLR).

Un mot pour nos lecteurs ?

Pusillanime. Longtemps, je n'ai pas su ce que cela voulait dire. Allez chercher.

Rouen, le 106,
samedi 8 octobre,
goûter-concert à
16h30, concert à 20h,
www.le106.com



LE PALAIS DE L'ARCHEVÊQUE GUILLAUME DE FLAVACOURT



Les travaux d'aménagement des sous-sols et la création du bâtiment d'accueil de l'Historial Jeanne d'Arc ont permis des observations et découvertes archéologiques sur l'histoire du palais archiépiscopal de Rouen.

Elles ont été complétées par de longues recherches en archives et par des analyses architecturales des vestiges et des constructions environnantes qui permettent de redécouvrir un monument exceptionnel oublié du paysage rouennais. L'ouvrage propose une vision de ce monument prestigieux au tournant des XIII^e et XIV^e siècles à travers des images virtuelles inédites.

**ÉDITIONS POINT DE VUES,
132 PAGES, 22 EUROS.**



PORTRAITS DE LECTRICES

Dans l'histoire du portrait, le thème de la lectrice devient à la charnière du XX^e siècle un genre à part entière, symbole d'une société moderne en pleine mutation. Lire est une question d'image, le livre étant un symbole qui révèle la condition sociale et/ou la bonne éducation du modèle. L'ouvrage explore la relation entre l'image, le livre et la femme, depuis la parution du roman de Gustave Flaubert Madame Bovary en 1856 à la création du magazine féminin Marie Claire en 1937.

**ÉDITIONS POINT DE VUES,
104 PAGES, 18 EUROS.**



BEAUTIFUL SUNRISE

Cet album est le premier de Anwar, auteur compositeur interprète belgo-marocain qui vit à Bruxelles. Son univers musical est très varié et cela s'entend dans le mélange des styles qu'il affectionne particulièrement. Il a ainsi composé des chansons pop, folk, soul et même reggae. Les treize titres de Beautiful Sunrise, interprétés en anglais, sont des images de sa vie et de celle des personnes qui l'entourent. Un artiste à découvrir le 25 octobre au 106 en première partie de Mickey 3D.

SONY MUSIC.



AU BORD DE L'AVENIR

Musicienne à l'origine, Véronique Saint-Germain a fait des études de solfège et de piano au conservatoire de Rouen. Ses examens de compositeur et d'arrangeur en poche, elle remporte le 1^{er} prix de la SACEM et de la Ville de Rouen avec une de ses chansons intitulée Message. Depuis elle a écrit deux comédies musicales et sorti quatre albums. Elle a composé les musiques de cet opus sur des textes de Jean-Marie Moreau, un mélange d'amour, d'espoir et de nostalgie.

ÉDITIONS PÔLE BLEU.

PANORAMA **XXL**

ROUEN 1431

YADEGAR ASISI
360° PANORAMA

VISITE GUIDÉE - ATELIERS

Sur les quais de **Rouen**



asisi

www.panoramaxl.com



AGENDA D'OCTOBRE

● nature ● patrimoine ● loisirs

MERCREDI 5

- VISITE COMMENTÉE **Croisière promenade, découvrez Rouen autrement.**

Tous les mercredis à 14h30, réservation au 02 32 08 32 40.

- VISITE THÉÂTRALISÉE **Radioscopie du Gros-Horloge, par Thomas Rollin.**

Les mercredis 5 et 12 octobre à 14h, réservation au 02 32 08 32 40.

- VISITE GLISSÉE **Découverte de Rouen en Segway.**

Rendez-vous à l'agence Mobilboard, 114, rue du Général-Leclerc. Rouen, tous les mercredis à 15h et tous les samedis à 11h, réservation au 02 32 08 32 40.

- BAPTÊME **Poney pour enfants, initiation en douceur au monde équestre.**

Pour les 3 à 10 ans, rendez-vous à la Chevalerie de la Bretèque à Bois-Guillaume, tous les mercredis d'octobre à 15h30, réservation au 02 32 08 32 40.

- VISITE GUIDÉE **Saint-Ouen sens dessus dessous.**

Rendez-vous devant le portail des Marmousets de l'abbatiale, Rouen, à 10h, réservation au 02 32 08 32 40.



VENDREDI 7

- SALON **Art Up !**

Foire d'art contemporain. Parc des expositions de Grand Quevilly, Parc des expositions de la Métropole, du 7 au 9 octobre.

- SALON **Maison & Déco.**

Grand Quevilly, Parc des expositions de la Métropole, du 7 au 10 octobre.

- SPECTACLE **Nebula.**

Duo de mât chinois et arts numériques. Elbeuf, Cirque-Théâtre, le 7 et le 8 octobre à 20h30.

SAMEDI 8

- VISITE COMMENTÉE **Découverte du port en bateau.**

Visite commentée. Tous les samedis à 14h30, réservation au 02 32 08 32 40.

- VISITE GUIDÉE **Rouen et ses trésors.**

Rendez-vous à l'Office de tourisme, Rouen, tous les samedis à 15h, réservation au 02 32 08 32 40.

- CROISIÈRE IMPRESSIONNISTE **Déjeuner-croisière vers La Bouille.**

Rouen, quais rive droite, à 12h15, réservation au 02 32 08 32 40.



- ATELIER **Journée d'automne, saveurs de saison, atelier sur les feuilles.**

Dametal, Maison des forêts de la Métropole, de 14h à 17h, 02 35 52 93 20.

- CONCERT **La Maison Tellier / Medhi Cayenne.**

Rouen, le 106, 20h.

DIMANCHE 9

- CROISIÈRE **Rouen-La Bouille et retour**

Rouen, quais rive droite, à 11h, réservation au 02 32 08 32 40



- APRÈS-MIDI NATURE **Histoire et forêts.**

Orival, Maison des forêts de la Métropole, de 14h à 17h30, 02 35 52 93 20.

- VISITE MUSICALE **Le carillon de la cathédrale**

Rouen, rendez-vous devant l'Office de tourisme à 15h, réservation au 02 32 08 32 40.

- CONCERT **Keen'V**

Grand Quevilly, Zénith, 18h30.



- CONCERT **Superbus**

Rouen, le 106, 19h.

MERCREDI 12

- CONCERT **Pascal Obispo**

Grand Quevilly, Zénith, 20h.

JEUDI 13

- VISITE TECHNIQUE **Le Printemps, les coulisses d'un grand magasin.**

Rouen, rendez-vous devant l'Office de tourisme à 15h, réservation 02 32 08 32 40.

- SALON **6^e Master camping-car.**

Grand Quevilly, Parc des expositions de la Métropole, du 13 au 16 octobre.

- SPECTACLE **Michaël Gregorio.**

Grand Quevilly, Zénith, 20h.

- SPECTACLE **Mama / Papa Carnaval. Cirque carnavalesque.**

Elbeuf, Cirque-Théâtre, jeudi 13 à 19h30, vendredi 14 et samedi 15 à 20h30.



- VISITE TECHNIQUE **La manufacture Christofle.**

Rendez-vous route de Duclair à Yairville à 9h30, le jeudi 6 octobre et le jeudi 3 novembre, réservation au 02 32 08 32 40.

VENDREDI 14

- **CONCERT Uggly Kid Joe / Dallas Frasca.**

Rouen, le 106, 20h.

SAMEDI 15



- **VISITE GUIDÉE Cathédrale insolite.** Rendez-vous à l'Office de tourisme, Rouen, à 10h, réservation au 02 32 08 32 40.

- **SPECTACLE Ils s'aiment depuis 20 ans.** Grand Quevilly, Zénith, 20h30.
- **CONCERT Puppetmastaz / Dead Obies.** Rouen, le 106, 20h.

DIMANCHE 16

- **SPORT Initiation au golf par un moniteur diplômé.** Rendez-vous au club house, route du Manoir, Jumièges, à 16h15, réservation au 02 32 08 32 40.
- **VISITE THÉÂTRALISÉE Balade au temps de Guillaume.** Rendez-vous à l'abbaye Saint-Georges, Saint-Martin-de-Boscherville, à 18h, réservation au 02 32 08 32 40.



- **DÉCOUVERTE Les plantes sauvages et comestibles.** Saint-Étienne-du-Rouvray, Maison des forêts de la Métropole, à partir de 7 ans, de 14h30 à 16h30, réservation au 02 35 52 93 20.

JEUDI 20

- **VISITE GUIDÉE Le Vieux Marché, plus qu'un marché, un quartier.** Rouen, devant l'église Sainte Jeanne-d'Arc à 10h, réservation 02 32 08 32 40.
- **DÉCOUVERTE La forêt des tout-petits.** Saint-Étienne-du-Rouvray, Maison des forêts de la Métropole, animation sensorielle pour les 18-36 mois, de 10h à 12h, réservation 02 35 52 93 20. Également mardi 25, Maison des forêts de Darnétal.

VENDREDI 21



- **SORTIE CRÉPUSCULAIRE Les bruits de la forêt au crépuscule.** Saint-Étienne-du-Rouvray, Maison des forêts de la Métropole, de 18h30 à 20h30, réservation au 02 35 52 93 20.

SAMEDI 22

- **VISITE COMMENTÉE Découverte du port en bateau et du Musée maritime.** Rendez-vous à 14h15 embarcadère rive droite, réservation au 02 32 08 32 40.



- **VISITE Les maisons de maître du cours Carnot à Elbeuf.** Elbeuf, rendez-vous place François-Mitterrand, entrée du cours Carnot à 15h, réservation 02 32 08 32 40.

- **DÉCOUVERTE Initiation à l'orientation avec parcours** Darnétal, Maison des forêts de la Métropole, de 14h30 à 16h30, sur réservation au 02 35 52 93 20.



- **APRÈS-MIDI NATURE Les champignons de nos forêts. Balade commentée, atelier et jeux.** Saint-Étienne-du-Rouvray, Maison des forêts de la Métropole, à partir de 14h30, sur réservation au 02 35 52 93 20.

- **SALON Puces militaria.** Grand Quevilly, Parc des expositions de la Métropole.

LUNDI 24

- **STAGE NATURE Un automne pas monotone.** Darnétal, par Cardere, Maison des forêts de la Métropole, du 24 au 28 octobre, de 9h à 17h, 7-12 ans, sur réservation au 02 35 07 44 54.

MARDI 25

- **SPECTACLE Kev et Gad** Grand Quevilly, Zénith, mardi 25 et mercredi 26, 20h.

MERCREDI 26

- **VISITE CONTÉE À quel dragon se vouer ?** Rendez-vous à l'Office de tourisme, Rouen, à 19h.

JEUDI 27

- **VISITE TECHNIQUE Les coulisses du MIN, le Rungis de Rouen** Rendez-vous au MIN, avenue du Commandant-Bichery à 9h, réservation au 02 32 08 32 40.



- **CONCERT Dub Inc / Shaman Culture.** Rouen, le 106, 20h.

SAMEDI 29

- **RALLYE D'AUTOMNE À travers les demeures de caractère** Rouen, rendez-vous à l'Office de tourisme à 13h30, réservation au 02 32 08 32 40.

- **VISITE EFFRAYANTE Dansons avec les morts**

Rouen, rendez-vous devant le parvis de l'église Saint-Maclou à 19h, réservation au 02 32 08 32 40.



- **ATELIER Mobile chauve-souris.** Saint-Étienne-du-Rouvray, Maison des forêts de la Métropole, à partir de 6 ans, de 14h30 à 16h30, sur réservation au 02 35 52 93 20.

- **CONCERT Blues Pills + Kadavar + Guest.** Rouen, le 106, 19h.

DIMANCHE 30



- **ATELIER Attrape rêves.** Saint-Étienne-du-Rouvray, Maison des forêts de la Métropole, à partir de 8 ans, de 14h30 à 17h, sur réservation au 02 35 52 93 20.

MARDI 18

● CONCERT **106 Expérience #56.**
Rouen, le 106, 18h30.

MERCREDI 19

● VISITE GUIDÉE **Dis maman, c'était comment à ton époque Jeanne d'Arc ?**
Rouen, rendez-vous à l'Office de tourisme à 15h, réservation au 02 32 08 32 40.

VENREDI 28



● VISITE DÉGUSTATION
Découverte du studio chocolat Auzou.
Rendez-vous au 163, rue du Gros-Horloge, Rouen, à 16h15.

● SALON **Auto Moto**
Grand Quevilly, Parc des expositions de la Métropole, du 28 au 30 octobre.

LUNDI 31

● BALADE CONTÉE

Les ombres qui font peur.
Darnétal, Maison des forêts, par la Métropole et la Youle compagnie, à partir de 6 ans, 4 départs à 18h30, 19h, 19h30, 20 h, réservation 02 35 52 93 20.



INFOS PRATIQUES



Réunion des musées métropolitains
musees-rouen-normandie.fr

Rouen
Musée des Beaux-Arts, Musée de la Céramique, Musée Le Secq des Tournelles
02 35 71 28 40
Muséum d'Histoire Naturelle
02 35 71 41 50
Musée des Antiquités 02 35 98 55 10

Elbeuf
La Fabrique des savoirs
02 32 96 30 40

Petit-Couronne
Le musée Pierre-Corneille
02 35 68 13 89

Notre-Dame-de-Bondeville
Le musée industriel de la Corderie Vallois
02 35 74 35 35



Rouen Normandie Tourisme et Congrès
25, place de la Cathédrale - Rouen
rouentourisme.com - 02 32 08 32 40



Historial Jeanne d'Arc
7, rue Saint Romain - Rouen
historial-jeannedarc.fr - 02 35 52 48 00



Panorama XXI
Quai de Boisguilbert - Rouen
www.panoramaxxl.com - 02 35 52 95 29



Le 106
Quai Jean-de-Béthencourt Rouen
www.le106.com - 02 32 10 88 60



Kindarena
40, rue de Lillebonne Rouen
kindarena.fr - 02 32 10 73 73



Zénith
44, avenue des Canadiens - Grand Quevilly
zenith-de-rouen.com



Parc des expositions
46-48, avenue des Canadiens Grand Quevilly
parcepxrouen.com - 02 35 18 28 28



Cirque-Théâtre d'Elbeuf
2, rue Augustin-Henry Elbeuf
cirquetheatre-elbeuf.com - 02 32 13 10 50



Maisons des forêts
Darnétal, Orival, Saint-Étienne-du-Rouvray
metropole-rouen-normandie.fr - 02 35 52 93 20



Rouen Normandie Création
rouen-normandie-creation.fr - 02 35 76 47 01



Rouen Normandy Invest
rouennormandyinvest.com - 02 32 81 20 30



Réseau Astuce
reseau-astuces.fr - 02 35 52 52 52

Espace Info Énergie

metropole-rouen-normandie.fr
0 800 021 021 (numéro vert)

Pour toutes vos questions (eau, déchets, voirie...) et pour nous contacter 7/7 et 24/24, utilisez notre service en ligne.





Rouen



métropole
ROUEN NORMANDIE



DEMI TARIF
& FEUX
D'ARTIFICE

FOIRE SAINT ROMAIN

DU 21 OCTOBRE AU 20 NOVEMBRE

PRESQU'ÎLE SAINT-GERVAIS

ACCÈS DIRECT
EN TRANSPORT
EN COMMUN
MÉTRO + TER