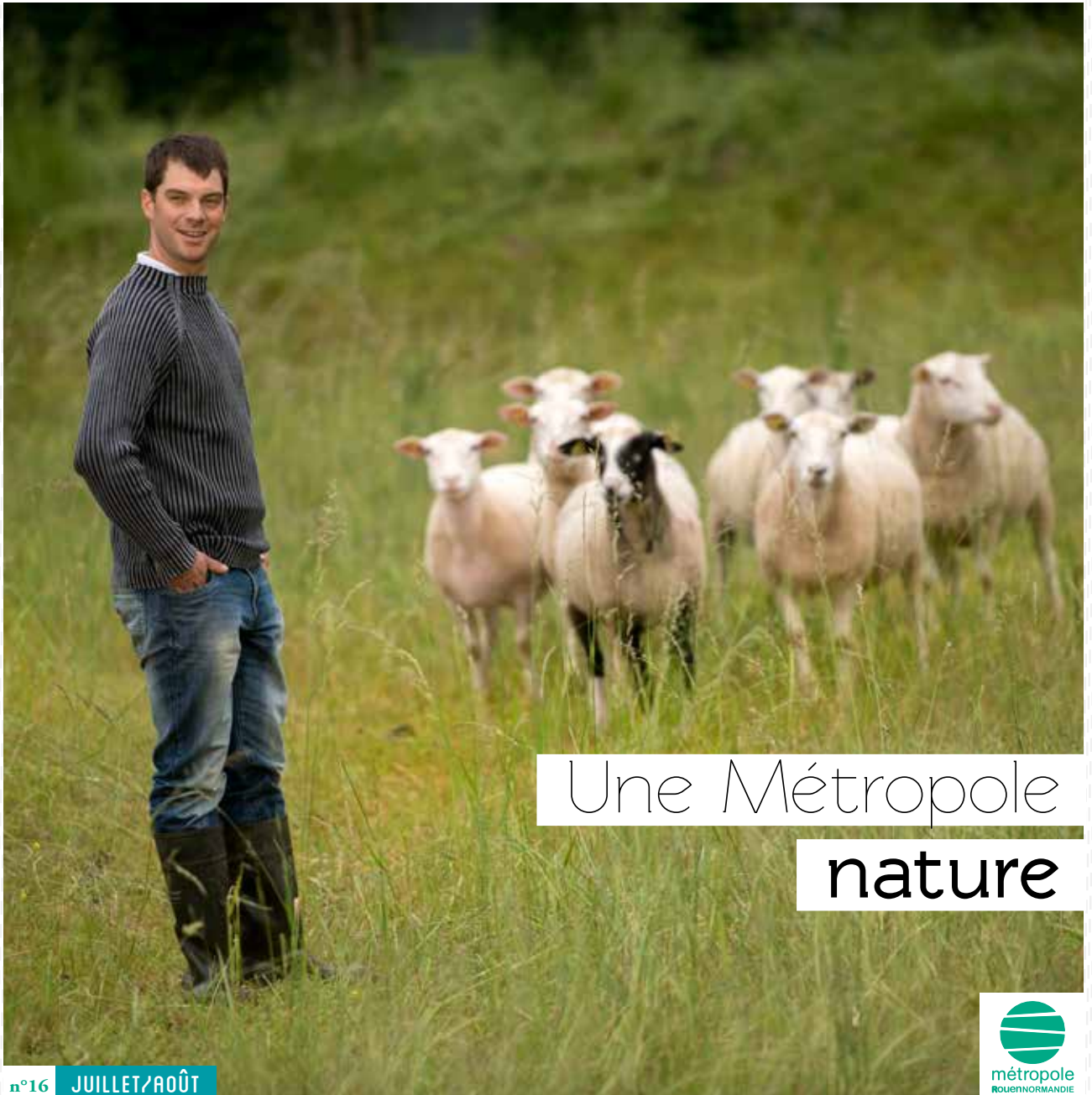




LE MAG

LE MAGAZINE DE LA MÉTROPOLE ROUEN NORMANDIE



Une Métropole
nature

n°16 JUILLET/AOÛT





Ce numéro est une publication de la Métropole Rouen Normandie.

Norwich House, 14 bis, avenue Pasteur, CS 50589,
76006 Rouen Cedex - Tél. 02.35.52.68.10 - Fax 02.35.71.25.95 -
e-mail : mag@metropole-rouen-normandie.fr

Représentant légal Frédéric Sanchez Directeur de la publication Dominique Randon Directrice de l'information et de la communication externe Anne Bécherel Rédacteur en chef Michaël Gossent Rédaction Virginie Bonnet-Cadinot, Olivier Demiselle, Stéphanie Gerbi Mise en page Nicolas Carbonnier, Stéphanie Lejeune, Céline Voisin, Alexis Foucart Photo de couverture Jean-François Lange Impression Lenglet Imprimeurs Imprimé sur papier composé de fibres recyclées combinées à des fibres vierges PEFC issues de forêts gérées durablement. Tirage 224 000 ex.
Dépôt légal juillet 2016 ISSN 2106 9581
Tous droits de reproduction réservés.

Si vous ne recevez pas le magazine, contactez Adrexo au 02.35.36.60.34.

Encore plus d'informations sur www.metropole-rouen-normandie.fr

Suivez-nous sur twitter
 [@MetropoleRouenN](https://twitter.com/MetropoleRouenN)

Rejoignez la page Facebook
 [Métropole Rouen Normandie](https://www.facebook.com/MetropoleRouenNormandie)



9

LE PARI RÉUSSI DE QRM
Les joueurs de Quevilly Rouen Métropole accèdent au National, le troisième niveau du football français.



24

PASSION ROUEN
Le couple de globe-trotteurs blogueurs craque pour la capitale normande.



32

LES LOISIRS, C'EST LA BASE
Bédanne et Jumièges - Le Mesnil,
deux sites pour des activités nautiques et sportives.



14

LES GARDIENS DE L'ÉTÉ

Animaux de compagnie et valises : deux startups locales simplifient vos vacances.



27

CUIR, C'EST SHOW !

Ancienne cavalière professionnelle, Rebecca Lorie crée des costumes pour le spectacle équestre.



36

SORTEZ VOS AGENDAS !

Concerts, expos, athlétisme, visites...
Notre sélection pour vos sorties de l'été.

édito

C'est l'été ! L'occasion de se mettre au vert et de découvrir les mille et une richesses du patrimoine naturel de notre métropole. Car la Métropole Rouen Normandie, c'est une métropole nature, où le dialogue d'une diversité de couleurs et de paysages – falaises, marais et coteaux, forêts labellisées d'exception... - autour des méandres de la Seine confère à



notre territoire son harmonie, et contribue à sa qualité de vie singulière. Il existe maints moyens de découvrir ce patrimoine remarquable et de profiter des loisirs de nature. En plus des équipements - bases de loisirs, de Bédanne au Mesnil-sous-Jumièges, Maisons des forêts... - du Parc naturel régional des Boucles de la Seine normande, ce sont de nouveaux circuits cyclables, des centaines de kilomètres de chemins de promenade et de boucles de rando aménagés par la Métropole - avec par exemple un tout nouvel itinéraire proposé dans la boucle de Roumare-Sahurs qui fait partir les marcheurs à la découverte des manoirs et des productions agricoles de ce méandre de la Seine... Car les espaces naturels sont finalement les premiers espaces verts du territoire.

Les possibilités de balades, randonnées, visites en tous genres sont complétées par un programme d'animations varié et original pour permettre la découverte et l'appropriation par tous de ce patrimoine naturel - de manière ludique, mais aussi informée et citoyenne. Car la Nature, ce sont des espaces pour se ressourcer, se reposer, pour les loisirs, les activités sportives ; mais c'est aussi une diversité de milieux à découvrir, dont la préservation est l'affaire de chacun : pour qu'elle continue, demain, à nous apporter cette qualité de vie au quotidien, et à faire l'attractivité de notre métropole verte et bleue, entre Seine et forêts.

*Très chaleureusement à vous,
Frédéric Sanchez*

PRÉSIDENT DE LA MÉTROPOLE ROUEN NORMANDIE

Six balades insolites



À pied, à vélo ou en bateau, voici six idées de sorties originales pour découvrir le territoire autrement.

1 Prenez de la hauteur Pont de singe, tyrolienne, saut de Tarzan... L'aventure dans les arbres vous branche ? Dans un écrin de verdure, une équipe de professionnels initie petits et grands à l'accrobranche au Parc Signa de Maromme. 70 ateliers permettent d'évoluer en toute sécurité sur l'un des quatre parcours.

Verticabana Parcours aventure, Tél. 06 76 42 16 25, parcoursaventure@verticabana.fr



2



3



4



5

Musée de la ferronnerie,
Le-Secq-des-Tournelles,
Tél. 02 35 88 42 92,
www.rouen-musees.com

5 Naviguez solaire !

Vous voulez découvrir Rouen autrement lors de balades gratuites sur la Seine ? L'association Concept Helios Propulsion vous propose de tester ses bateaux solaires. Le catamaran Photon Agile peut accueillir jusqu'à trois passagers et atteint 12 km/h. Le trimaran Eolios, quatre personnes et 15 km/h.

Du 30 juillet au 7 août, départ du port de plaisance (bassin Saint-Gervais) à Rouen. Rés. : 06 83 05 55 76
www.bateauxsolaires.org

6 Dans la roche

Nichée dans la falaise, creusée dans la roche, l'église Saint-Georges d'Orival est la seule église semi-troglodyte du territoire. Son clocher a été construit directement sur le rocher. À ne pas manquer, le sentier en escaliers qui monte à travers les coteaux pour offrir un panorama splendide sur la vallée.

Orival, sur la D938, à la sortie du bourg en allant vers Elbeuf.



6

2 Les manoirs des bords de Seine

À pied ou à vélo, découvrez le nouveau chemin de randonnée les manoirs des bords de Seine. Long de 13,5 km - 3h30 à pied -, il traverse Sahurs et Saint-Pierre-de-Manneville à la découverte du manoir de Marbeuf, du château des Étangs, du manoir de Villers et de l'agriculture locale présentée par des panneaux sur tout le chemin.

www.metropole-rouen-normandie.fr

3 Au bonheur des chineurs

Les rues Damiette et Martainville à Rouen sont le cœur du quartier des antiquaires. Flânez au fil des façades à pans de bois et

admirez les vitrines, ateliers et galeries d'art. Chinez dans les nombreuses boutiques d'antiquaires, brocantes et ébénistes restaurateurs. Vous y trouverez des meubles régionaux, vaisseliers d'époque, bibelots, bijoux anciens... et autres petits trésors !

www.rouentourisme.com

4 Arts du fer

L'Arbre Sec, la magnifique enseigne d'un ancien drapier rouennais, est l'un des trésors du musée de la ferronnerie installé dans une église gothique de Rouen. Le Secq-des-Tournelles présente la plus importante collection publique de ferronnerie ancienne au monde.

Destination Rouen 1431

Cet été, voyagez dans le passé ! Rouen 1431, la nouvelle fresque du Panorama XXL, offre une expérience riche en découvertes et en émotions à deux pas de chez vous.





Entrez dans le Rouen médiéval, son port, ses forteresses, ses églises par dizaines, son occupation par les Anglais, ses rues animées, ses fêtes, la vie de ses familles... Entrez dans l'histoire de Jeanne d'Arc, son arrivée dans la ville, son abjuration, le bûcher... Entrez au cœur de la nouvelle fresque présentée au Panorama XXL et laissez-vous embarquer dans un voyage imprégné d'art et d'histoire ! *Rouen 1431, à l'époque de Jeanne d'Arc*, est la nouvelle création de l'ar-

tiste allemand Yadegar Asisi en exclusivité pour la Métropole. Le fruit d'un long travail de recherches réalisées en collaboration avec des historiens locaux. Et le résultat est bluffant : à la fois vertigineux et précis, le spectacle séduit tous les publics ! Jusqu'au 4 septembre, les visiteurs peuvent par ailleurs profiter d'une exposition gratuite présentée dans le hall d'accueil du site : *Impressionnantes*, 10 portraits de femmes d'exception faisant écho à la figure de Jeanne d'Arc. ■

La terrasse du panorama

Tournois de chevaliers, jeux de société médiévaux, frappe de monnaie, jeux d'architecture... pendant 5 jours, la terrasse du Panorama XXL se transforme en terrain de jeu pour toute la famille. Profitez-en !

Du mercredi 6 au dimanche 10 juillet.
De 14h à 19h,
accès gratuit sur la terrasse côté Seine.
www.panoramaxxl.com

UNE MÉTROPOLE BIEN GÉRÉE

Lors de la dernière réunion du Conseil de la Métropole, celle-ci a adopté son compte administratif pour l'année 2015. Réalisée par le cabinet FCL, spécialisée dans les collectivités locales, l'analyse synthétique du compte administratif met en évidence trois éléments : la modération de la fiscalité, sensiblement inférieure à la moyenne des métropoles ; la rigueur de la gestion ; et la hausse de l'investissement. Trois éléments qui signifient que la Métropole contribue à relancer l'économie.

- Une **fiscalité sur les entreprises modérée**, avec notamment le taux le plus bas de France pour la CFE (cotisation foncière des entreprises)
- Pas d'impôt en plus pour les ménages
- Une **dette totalement maîtrisée**, dans son montant et dans son coût
- Une **maîtrise des dépenses de fonctionnement**, avec notamment un taux de frais de personnel (15% des charges) parmi les plus bas de France
- Une **hausse de 18% des investissements**, qui contribuent directement à soutenir l'emploi local
- Le **renforcement du soutien financier aux communes**, avec la hausse de 18,5% des dotations de solidarité communautaires et la création d'un fonds de soutien aux investissements communaux.



Le territoire en balades

Afin de mieux connaître son territoire et d'illustrer les impacts concrets du PLU dans les communes, des balades métropolitaines sont proposées aux habitants et usagers du territoire dans le cadre de la concertation autour de l'élaboration du Plan local d'urbanisme métropolitain. Trois prochaines dates à retenir : **Le Trait mercredi 6 juillet à 17h, Darnétal mardi 12 juillet à 16h et Elbeuf samedi 23 juillet à 14h30**. Ces balades sont animées en partenariat avec le Conseil d'architecture, d'urbanisme et d'environnement de Seine-Maritime et le Parc naturel régional des boucles de la Seine normande.

Inscription et infos pratiques
sur plu-metropole-rouen-normandie.fr

en chiffres

70

C'est le pourcentage de vélos réparés par l'association Guidoline, puis revendus d'occasions auprès de particuliers, parmi les 800 vélos déposés par les usagers à la déchetterie de Caudebec-lès-Elbeuf.

Soit un total d'environ 560 deux-roues remis en état ! Toujours dans l'objectif de favoriser la mise en place de filières de valorisation de déchets, la Métropole renouvelle cette convention avec l'association rouennaise pour une durée de cinq ans. Guidoline étend par ailleurs son activité aux déchetteries de Bois-Guillaume et de Darnétal.
www.guidoline.com



Courant pour rouler

Le groupe Sanef a installé des bornes de recharge rapide pour véhicules électriques sur l'ensemble des autoroutes dont il est concessionnaire, dont le trajet Paris-Rouen. Ces bornes sont installées tous les 80 km sur les aires de service et permettent de recharger un véhicule électrique en moins de 30 minutes. Un service qui vient compléter le réseau de bornes que la Métropole déploie sur son territoire.



Une année de sport

BASE-BALL

Les Huskies remportent le titre national et la coupe d'Europe.

BASKETBALL

Rouen Métropole Basket est relégué en Pro B.

HANDBALL

Le Métropole Rouen Normandie Handball termine 2^e de Nationale 1,

HOCKEY-SUR-GLACE

Saison extraordinaire pour le Rouen Hockey Élite. Les Dragons remportent la ligue Magnus, la coupe de la ligue et la coupe continentale !

RUGBY

Le Stade Rouennais séduit et termine 3^e de Fédérale 1.

Le retour du foot de haut niveau !

Quevilly Rouen Métropole jouera en National en 2016-2017 grâce à une première saison très réussie.

Un stade -Robert-Diochon-, deux couleurs - le jaune de l'US Quevilly et le rouge du FC Rouen - et une mission - monter en National dans les deux ans. Sur le papier, tout était clair pour Quevilly Rouen Métropole en début de saison. Les joueurs et le staff technique de l'équipe-fanion du foot dans la Métropole ont converti sur le terrain tous les espoirs placés en eux. En terminant premier du groupe A du championnat de France amateur (CFA) dès sa première année d'existence, QRM accède au National, le

troisième niveau du football français. Si l'objectif avancé par les dirigeants est d'accéder à la Ligue 2 à moyen terme, la saison 2016-2017 visera à stabiliser l'équipe en National.

Boulet de canon

Sportivement, il s'agit de s'appuyer - en le renforçant judicieusement - sur le groupe qui a prouvé sa valeur en dominant son championnat. Après un démarrage prometteur privilégiant l'assise défensive, QRM a vécu

une fin d'année 2015 délicate, pour finir en boulet de canon lors de la phase retour en étrilant ses adversaires.

La saison s'est achevée par une dernière victoire (4-1 face à Troyes) et une belle fête au stade Diochon, en présence de 3 000 spectateurs. Les affiches et le niveau du National les séduiront. Une saison 2015-2016 réussie et même parfaite pour les joueurs et les joueuses de QRM : l'équipe B a également remporté son championnat (accession au CFA2 à la clé), tout comme les deux équipes féminines. ■



Réinventons la Seine

Paris, la Métropole et Le Havre mettent plus de 40 sites à la disposition de porteurs de projets pour accueillir des initiatives et des usages innovants. 7 sont situés dans la Métropole, dont l'Espace 105.

L'Espace 105 désigne l'ancienne emprise et les abords de l'ancien hangar portuaire 105, rive gauche. Ce terrain de plus de 8 000 m², situé entre le pont Guillaume-le-Conquérant et l'actuel 106, s'intègre dans la façade fluviale du futur écoquartier. Dans un secteur en pleine mutation, son aménagement permettra de développer de nouveaux usages, en complément des hangars 106 (Scène de musiques actuelles, ouverte depuis 2010),

107 (lire ci-contre) et 108 (regroupement des services centraux de la Métropole). Il complètera et achèvera la grande promenade fluviale des quais rive gauche

Une situation exceptionnelle

(3 km de la prairie Saint-Sever au Parc de la Presqu'île). Ce site bénéficie d'atouts exceptionnels. Sa visibilité, en bord du fleuve, face à l'Espace des Marégraphes

rive droite, est idéale. Son emplacement, à proximité immédiate du pont Guillaume, offre une très bonne accessibilité depuis le centre-ville, depuis l'autoroute A150 via le pont Flaubert et depuis l'A13 via la Sud III. Cette accessibilité va encore progresser dès septembre 2018 grâce à la mise en service de la ligne de transports en commun T4, qui reliera la gare au Zénith/Parc des Expositions, en desservant les principaux pôles de vie. ■



Hangar 107 : rendez-vous dans un an



**Restauration,
crèche, culture et
économie tertiaire :
le chantier du 107
début cet été pour
une livraison en
septembre 2017.**

Pionnier installé depuis 2010, le 106 va être rejoint à l'été 2017 par deux nouveaux bâtiments sur les quais rive gauche. Déjà bien avancé, le 108 regroupera les services centraux de la Métropole. Le 107 sera prêt dans les mêmes délais grâce à un calendrier serré : démolition du hangar 107 existant en août, construction du 1^{er} septembre à l'été 2017 et ouverture en septembre 2017. Un projet soigneusement préparé, validé

par le Grand Port Maritime de Rouen et la Métropole, dans le cadre de l'appel d'offres lancé fin 2014. Tous les futurs occupants sont déjà connus et, originalité

**Deux restaurants
et une crèche**

de l'opération, seront propriétaires de leur espace. Projet porté par des investisseurs privés - le groupe Odysée et Cie -, le 107 (7 200 m² sur 4 niveaux) accueillera

des entreprises dans ses trois étages et des espaces ouverts au public au rez-de-chaussée : deux restaurants avec terrasses en bord de Seine et une salle culturelle dédiée au street art. Une crèche d'entreprise de 25 places complète le plateau. Des équipements qui apporteront des services aux salariés - des entreprises du 107 et autour - ainsi qu'aux visiteurs qui viendront profiter des quais de Seine réaménagés. ■

Une stratégie tertiaire supérieure



L'enjeu des bureaux neufs

Notre territoire présente un déficit de bureaux neufs, indispensables pour attirer de nouveaux emplois et entreprises du tertiaire supérieur. Pour relancer ce secteur, la Métropole s'est dotée d'un bras armé, la Société d'économie mixte Rouen Immobilier (SEMRI), qui travaille en complémentarité avec les professionnels de la filière en privilégiant le co-investissement et en confiant la gestion et la commercialisation des espaces à des tiers. La SEMRI œuvre déjà dans les projets de l'écoquartier Flaubert/îlot Jean-Rondeaux et du Technopôle du Madrillet/Pôle de vie.

La Métropole se dote d'une stratégie tertiaire supérieure pour s'affirmer dans le club sélectif des grandes métropoles tertiaires européennes.

Le tertiaire représente 170 000 emplois dans la Métropole, près de 3 emplois sur 4. Un poids considérable, mais un rayonnement limité dû à la faiblesse du tertiaire supérieur, seulement 20 000 emplois. Or ces emplois stratégiques (les « métiers du savoir » fournissent des prestations intellectuelles complexes, notamment aux entreprises) sont au cœur de la dynamique des grandes métropoles. La Métropole réagit grâce à sa stratégie s'appuyant sur ses com-

pétences et mobilisant l'ensemble des acteurs et leviers du territoire : ressources humaines, formation, immobilier, innovation, promotion, marketing.

Trois piliers stratégiques

Trois piliers stratégiques ressortent du diagnostic mené en 2015 :

- Les services pour l'industrie du futur, liés aux activités industrielles du territoire, notamment

dans quatre filières (automobile, agroalimentaire, énergie, pharmacie/santé) ;

- L'économie métropolitaine et créative, basée sur l'événementiel, les équipements culturels, touristiques, le commerce ;
- Des fonctions de services à haute valeur ajoutée : le territoire doit continuer de saisir les opportunités d'accueil d'entreprises innovantes et développer les activités numériques qui se diffuseront dans le tissu économique local. ■



Chiffres-clés

90 hectares entre les ponts Guillaume-le-Conquérant et Flaubert, entre le centre-ville de Rouen et le port, à 1 km de la cathédrale à vol d'oiseau. 500 000 m² de surface de plancher, dont 190 000 m² de logements et 250 000 m² de bureaux. 15 000 personnes y résideront ou y travailleront.

Jusqu'au 17 septembre à la Maison de l'architecture, 48, rue Victor-Hugo à Rouen
Tél. 02 35 71 85 45.

L'écoquartier Flaubert s'expose

L'exposition «Ecoquartier Flaubert : habiter la Seine» permet de découvrir de manière simple et ludique cet immense projet.

L'écoquartier Flaubert concerne 90 hectares sur la rive gauche, entre les ponts Guillaume-le-Conquérant et Flaubert. Soit une superficie comparable à celle du centre historique de Rouen... C'est dire l'importance et les enjeux de cette « reconstruction de la ville sur la ville ».

Le réaménagement des quais, la transformation de la Presqu'île en parc naturel, les premières constructions - hangars 106, 107 et 108, bientôt l'îlot Rondeaux -

et avec elles l'arrivée des premiers occupants... Nul ne peut ignorer qu'il se passe quelque chose sur l'ancienne zone portuaire.

Le besoin de comprendre et de

Promenade virtuelle

participer à l'émergence de ce nouveau quartier à cheval sur Rouen et Petit-Quevilly n'en est que plus grand. L'exposition *Ecoquartier Flaubert : habiter la*

Seine permet d'appréhender le site, ses caractéristiques passées, présentes et futures, ses liaisons avec le fleuve et les autres quartiers, ainsi que l'évolution de son aménagement sur les 20 prochaines années.

Point fort de l'expo, le grand plan horizontal du site : grâce à la réalité augmentée et une tablette numérique, il devient une maquette 3d dans laquelle le visiteur se promène dans l'espace et le temps. ■

Carrefour de talents



1

Co-organisé par la Métropole, le Carrefour des possibles met en avant les talents numériques de demain. Pour la 5e édition, dix lauréats ont été retenus. Parmi eux, 2 startups : Wepetsitty et Holibag.

1 Animaux et compagnie

Vous ne savez pas quoi faire cet été de votre animal préféré ? Wepetsitty a la solution ! « Chaque année, quand je partais en vacances avec mes parents, se posait le problème de la garde de nos animaux », explique Pauline Genty, fondatrice de Wepetsitty. « La plateforme sur internet permet à des propriétaires d'animaux d'entrer en contact avec des personnes qui proposent des solutions de garde à proximité. » Le propriétaire précise s'il souhaite une garde à domicile, chez le gardien

ou juste une promenade. De son côté, le gardien mentionne ses conditions et son prix. « Wepetsitty ne fait pas que mettre en contact l'offre et la demande. L'idée est de trouver le meilleur gardien pour le propriétaire en fonction des attentes et besoins de l'animal, grâce au questionnaire de compétences. » La garde ne se limite pas aux animaux de compagnie, vous pouvez également trouver une solution pour les rongeurs, poissons, oiseaux, poules, chèvres, reptiles, chevaux, poneys...
Tél. 06 44 68 68 09 - www.wepetsitty.com



2

2 Déposez, profitez !

Une consigne à bagages à proximité... c'est le concept d'Holibag. « Une application sur smartphone met en relation des voyageurs encombrés par leurs bagages avec des commerçants disponibles et proches des voyageurs », explique Aymar Muina, un des co-fondateurs de la start-up. Holibag se développe ville par ville : « Pour l'instant sur Rouen et Paris et plus tard, des capitales européennes. » Plus qu'un simple espace de stockage, Holibag propose une

expérience unique en rencontrant par exemple un disquaire vinyle, un atelier de lutherie ou une boutique dédiée au vélo. C'est aussi l'occasion de faire une pause gourmande en dégustant des gâteaux artistiques et originaux ! Pour Holibag, déposer son bagage est le prolongement de l'expérience du voyage.

Tél. 06 51 85 19 43 - www.holibag.io

Tous les talents de demain

Innovants et originaux, les lauréats 2016 reflètent le dynamisme du territoire : **Appliquet** (la recherche personnalisée d'applications mobiles), **Bipbipjob** (l'application qui récompense la rencontre entre un employeur et un demandeur d'emploi), **Bubble** (l'application mobile des collectionneurs de BD), **Codex** (vivez l'expérience inédite de la visite guidée du 21^e siècle et embarquez pour un voyage dans le temps), **Fast Map** (la plateforme web communautaire d'organisation de voyages et de partage d'expérience autour des itinéraires et des activités touristiques), **Mashup Web** (le service qui regroupe toutes les informations et les contenus pour vivre sa passion de manière simple et exhaustive), **Noridata** (réalisez vos bases de données comme un expert), **Skility** (jouez professionnel et faites aboutir vos projets de qualification et de certification).

Biodiversité, tous acteurs de sa protection

Si la protection de la biodiversité n'est pas une compétence propre de la Métropole, elle se situe au carrefour de nombreux domaines d'intervention de la collectivité : protection de la ressource en eau, politique agricole, politique forestière, développement touristique, aménagement...

C'est dans ce cadre que la Métropole met en œuvre un plan d'actions pour préserver la biodiversité de son territoire, en s'appuyant sur ses partenaires (Europe, Région, Office national des forêts, Parc naturel des boucles de la Seine normande, Agence de l'eau...). Y sont recensées les nombreuses actions, parfois spectaculaires quand elles concernent des dizaines d'hectares, parfois emblématiques comme l'aménagement d'un parc naturel urbain sur l'hippodrome des Bruyères, et parfois plus ciblées comme le retour de l'écopâturage sur nos coteaux, ou l'évolution des comportements.

Et n'oublions pas que la protection de la biodiversité est finalement l'affaire de tous, citoyens, collectivités, entreprises... Vous découvrirez dans ce dossier ce que chacun fait ou peut faire à son niveau.





Des actions pédagogiques pour les scolaires

La Métropole propose chaque année des programmes pédagogiques environnementaux, à destination des écoles de son territoire, au cours desquels la biodiversité est mise à l'honneur.

Les Maisons des forêts sont au cœur du programme pédagogique nature et biodiversité. Pendant l'année scolaire 2015/2016, 6 910 élèves ont été accueillis sur ces sites.

En parallèle, les animateurs de l'éducation à l'environnement accompagnent 6 écoles du territoire chaque année dans le cadre de l'appel à projets « jardiner autrement ». Cette année, 357 élèves ont mis en place, dans leur école, un jardin respectueux de l'environnement et de la biodiversité.

D'autres actions pédagogiques d'éducation à l'environnement (animations, parcours et appels à projets) sont également développées par la Métropole sur des thèmes variés comme la mobilité, l'eau, la solidarité internationale ou encore l'éco-citoyenneté. 3500 élèves ont participé à l'une de ces actions entre septembre 2015 et juin 2016.

Rendez-vous sur le site internet de la Métropole ou contactez l'équipe des Maisons des Forêts par mail à maisons-des-forets@metropole-rouen-normandie.fr ou le service de l'éducation à l'environnement à education.environnement@metropole-rouen-normandie.fr

La Métropole sur tous les terrains

La biodiversité touche de nombreux domaines d'intervention ou de compétences exercées par la Métropole. Protection, restauration, gestion des milieux naturels remarquables... Découvrez en quelques exemples les diverses actions menées par la Métropole afin de préserver la biodiversité de notre territoire.



Sauver les pelouses des coteaux calcaires

C'est l'un des milieux emblématiques de notre territoire, et l'un des plus en danger : 40% des pelouses calcicoles de nos coteaux sont menacées de boisement spontané et leur flore particulières risquent de disparaître.

La Métropole agit avec le Conservatoire d'espaces naturels pour restaurer et protéger la trame calcicole, notamment en aidant des agriculteurs à réinvestir ces milieux délaissés comme le viticulteur du domaine Saint-Expédit à **Freneuse**.



Protéger les mares, cours d'eau et zones humides

Le Marais du **Trait** et le site du Lino-leum à **Notre-Dame-de-Bondeville** sont les deux principales zones humides du territoire, où la Métropole intervient. Elle agit également sur les cours d'eau et les mares, petits milieux naturels qui forment un réseau majeur pour la préservation de la biodiversité.



Valoriser le patrimoine forestier

Nos forêts sont importantes par leur quantité - elles couvrent 21 000 hectares soit près d'un tiers du territoire - et par leur qualité - ce qui vaut le label « Forêts d'exception » à trois massifs domaniaux.

La charte forestière associant tous les partenaires vise à préserver et développer la biodiversité, développer l'accueil du public notamment l'éducation à l'environnement, le tourisme et dynamiser les emplois de la filière bois....



La gestion différenciée des espaces verts

Pour préserver la biodiversité en offrant un refuge aux espèces végétales et animales, il s'agit de ne plus tondre systématiquement les espaces verts en zones urbaines mais aussi rurales - ce qu'il faut expliquer aux habitants. La Métropole et des communes s'engagent dans cette démarche, qui induit également la réduction et même la suppression de l'usage de pesticides et dés herbants.



Valoriser la nature en ville

La ville abrite une grande partie de la faune et de la flore locales : il faut protéger et développer cette biodiversité, et même la valoriser. Tous les espaces naturels des zones urbaines sont concernés, de la plus petite bande herbeuse jusqu'à des parcs de plusieurs hectares comme l'ex-hippodrome des Bruyères. La protection et la mise en valeur de ses richesses écologiques sont la première priorité de sa reconversion en parc naturel urbain.



Préserver les pelouses silicicoles

Principalement présents en vallée de Seine sur des sols sableux, ces milieux naturels qui abritent des espèces rares, sont menacés par l'urbanisation et les carrières. La Métropole a engagé un programme de restauration écologique de la trame silicicole. L'opération la plus spectaculaire est menée sur les Terres du moulin à vent, site de 220 hectares à Bardouville et Anneville-Ambourville, en partenariat avec des exploitants agricoles.



Un herbivore dans mon jardin

Engagée depuis plusieurs années dans une politique de gestion écologique de ses espaces verts et naturels, la Métropole parie également sur une stratégie innovante et durable : l'éco-pâturage.

Depuis le mois de juin, la Métropole met gratuitement à disposition des herbages pour des propriétaires d'animaux (éleveurs, associations, particuliers) afin d'y pratiquer de la fauche ou du pâturage à vocation écologique.

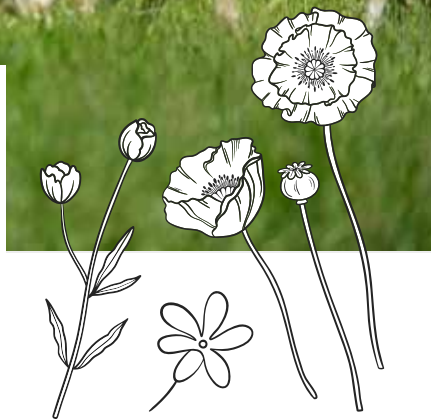
Après un appel à candidature fructueux, treize lauréats ont été sélectionnés. Parmi eux, Éric et Michelle Milon, exploitants agricoles. « Nous avons un élevage de 220 bovins, explique l'agriculteur. Il y a deux ans, ma femme a décidé de quitter son travail pour lancer la bergerie. Aujourd'hui, nous comptons 130 brebis, on en espère plus de 150 l'année prochaine et l'objectif est d'atteindre les 200 bêtes ! » En quête

d'espaces pour accueillir ces nouveaux résidents, les Milon font appel au prêt de terrains : « des particuliers qui cherchent à entretenir naturellement une partie de leur cour par exemple ! » Les critères : un terrain grillagé, sans engrais ni herbes grasses, « mal digérées par les agneaux ». « Nous voulons du 100% naturel pour nos moutons, pas de culture intensive ! », insiste Éric Milon.

Suite à l'appel à candidatures de la Métropole, le couple va donc pouvoir bénéficier d'une nouvelle ressource en « herbes bio » pour alimenter ses bêtes : un terrain de plus de 2 hectares situé à **Roncherolles-sur-le-Vivier**, pas adapté pour

accueillir des animaux, mais bon pour le fauchage. « Nous espérons y récolter environ trois tonnes de foin de qualité par fauchage (deux par an), un agneau en consommant 2 kilos par jour... »

Une opération qui ravit donc les propriétaires d'animaux comme de terrains. « Cela relève du bon sens. La Métropole se positionne comme intermédiaire et facilite notre démarche, poursuit l'éleveur. On manque de moutons en France, et particulièrement en Seine-Maritime, il faut développer cet élevage : sur cinq agneaux consommés, seuls trois sont français ! » Une opération que la Métropole envisage déjà d'étendre à de nouveaux sites du territoire.



Une mare chez vous ?

L'existence de points d'eau bien répartis sur le territoire est vitale pour de nombreuses espèces.

Les petites mares participent au maintien de la biodiversité.

Et finalement, ce n'est pas si compliqué...
Le point sur 5 idées reçues.



Aménager une mare, c'est compliqué !

Non, il faut d'abord se poser les bonnes questions sur l'emplacement, la dimension, le creusement et l'aménagement des abords. La Métropole encourage et accompagne les habitants, entreprises ou organismes qui souhaitent créer une mare. Un conseiller de la Métropole est à votre disposition gratuitement. Il peut également se déplacer pour accompagner votre projet et répondre à vos questions.



Une mare attire les moustiques !

Non, la mare accueille de nombreuses espèces végétales et animales (oiseaux, insectes, amphibiens...). Les prédateurs naturels des moustiques sont aussi présents dans la mare et limitent donc les larves. Ce sont les petits récipients, qui traînent dans le jardin et se remplissent d'eau de pluie, qui attirent les moustiques car il n'y a pas de prédateurs.



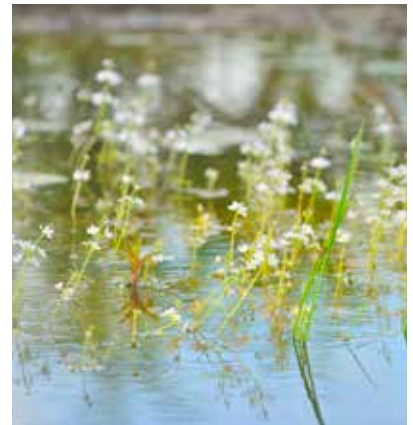
Une mare demande beaucoup d'entretien !

Non, il suffit de respecter quelques principes de base pour maintenir la mare en bonne santé : veiller à limiter la quantité de végétaux qui se décomposent, surveiller son assèchement éventuel l'été... Dans les premiers mois qui suivent sa création, la mare trouve naturellement son équilibre. Il suffit d'être patient !



Une mare, c'est plus joli avec des poissons

Idéalement non, car en introduisant des poissons, on déséquilibre la faune et la flore. Certains sont des prédateurs de larves de batraciens, de libellules ou d'autres insectes. Sans poisson, la mare accueillera progressivement une multitude de petits animaux qui viendront se réfugier : grenouilles, larves de libellules, salamandres, tritons...



Je vais avoir beaucoup d'algues !

Il est normal d'avoir un peu d'algues. En cas de développement excessif, il faut comprendre et agir. Plusieurs causes favorisent leur développement : un ensoleillement trop important, trop de poissons, une distribution excessive de nourriture pour les poissons, des débris végétaux en trop grand nombre ou encore un apport de terre trop enrichie ou d'engrais en excès. Dans tous les cas, des solutions existent !



Un projet de mare ?
Des questions ?
Service environnement
de la Métropole
02 35 52 93 20

Le jardin, plus qu'un art !



Le Club des jardiniers de la Métropole

Il regroupe des jardiniers volontaires résidant sur le territoire de la Métropole et a pour objectif de promouvoir les pratiques de jardinage durable et de soutenir les jardiniers souhaitant s'engager ou approfondir cette démarche.

Pour adhérer gratuitement et profiter de ses avantages, inscrivez-vous sur www.metropole-rouen-normandie.fr/club-des-jardiniers

Dans le jardin de Simon Bridonneau, jeune membre du Club des jardiniers de la Métropole, chaque recoin a son utilité. Le Darnétalais nous livre ses secrets.

« Plus qu'une zone d'art, le jardin est, pour moi, une zone d'action ! » Installé depuis trois ans à Darnétal, Simon Bridonneau a rapidement investi les quelque 1 700 mètres carrés de terrain dont il est désormais propriétaire. « C'est important d'avoir un jardin, quelque soit sa taille, pour l'éducation des enfants, le bien-être de toute la famille... Il y a un début de solution à tous les problèmes ici !, s'enthousiasme le musicien professionnel. Je me souviens de mes grands-parents qui vivaient presque que de leur jardin. J'aimerais réussir à retrouver cette autonomie... On a tous les moyens de se faire un jardin bio chez soi, bien plus que d'acheter bio toutes les semaines ! » Au départ novice sur de nombreux points,

Simon s'est d'abord alimenté de lectures avant d'intégrer plusieurs groupes de rencontres, sensibles à la permaculture par exemple. En septembre, il a intégré le Club des jardiniers de la Métropole, « une idée intéressante à l'heure où l'on parle de réseaux sociaux un peu éloignés, là on peut partager concrètement sur des sujets assez techniques ». Car si le jardinier aime laisser la nature s'exprimer dans son jardin, il faut tout de même organiser un peu tout cela ! Deux zones potagères avec un mélange de systèmes (potager, fruitiers, ornements, buissons...), une serre récemment installée, une zone de compost en cours d'installation, une autre de récupération d'eau, on y trouve même le coin des tisanes (avec

menthes, mélisses...), la mare au bord de laquelle la rhubarbe semble se plaire et des arbres fruitiers anciens. Le pigeon de Rouen ou la transparente de Bois-Guillaume, le Darnétalais mise aussi sur la préservation des espèces locales. « On devrait tous avoir un pommier dans son jardin ! », assure-t-il. Bientôt un poulailler, car ici on ne jette quasiment rien. Bref un jardin aux multiples facettes dont le propriétaire pourrait bien ouvrir les portes dans le cadre des rencontres entre membres du club des jardiniers. « D'ici l'automne peut-être, j'ai encore quelques projets à mettre en place ! » Et quelques belles récoltes à stocker pour le plaisir des papilles de toute la famille.

Ouvrez l'œil !

Participez à l'un des nombreux programmes de sciences participatives auxquels s'associent les Maisons des forêts de la Métropole.



Bon à savoir

Attention lumière ! Un excès et une mauvaise utilisation de lumière artificielle la nuit sont responsables d'impacts sur la biodiversité. En présence de dispositifs d'éclairage le long d'une route, les amphibiens lucifuges restent par exemple isolés dans le même territoire en raison de leur incapacité à franchir une barrière lumineuse. Chacun à son niveau peut donc réfléchir à son utilisation de lumières la nuit, leur emplacement, le type de lampes choisies, leur orientation (du haut vers le bas)... Les communes en particulier font parfois le choix de moduler l'éclairage public en fonction des lieux et de leur fréquentation. **Roncherolles-sur-le-Vivier**, labellisée « Villes et villages étoilés », s'est par exemple engagée dans une démarche d'éclairage extérieur maîtrisé. www.anpcen.fr

Vous aimez la nature ?

Vous appréciez flâner en regardant les plantes et animaux dans votre jardin, en forêt ou en ville ? La Métropole incite ses habitants à participer au programme baptisé **Un dragon ! Dans mon jardin ?** Il s'agit de recenser les tritons, salamandres, crapauds, grenouilles, rainettes ou encore lézards, serpents et tortues. Ces animaux aux allures de petits dragons peuplent votre jardin ou la nature proche de chez vous.

Comment participer ?

Photographiez dès à présent tous les dragons que vous rencontrez. Notez la date et le lieu exact du cliché. Envoyez le tout par e-mail aux Maisons des forêts de la Métropole : maisons-des-forets@metropole-rouen-normandie.fr. En participant à cette action citoyenne d'envergure régionale et nationale, vous aidez l'Observatoire des amphibiens et des reptiles de France à élaborer l'inventaire des espèces.

Plus d'infos sur les sciences participatives sur www.metropole-rouen-normandie.fr



Si vous préférez observer les fleurs, participez à l'opération **Marguerite**

sauvage est dans le pré, qui vise à recenser les populations de Grande marguerite sauvage. Cette fleur aime par-dessus tout s'installer dans les prés fauchés. Il est également possible de la rencontrer en prairies dunaires, dans les friches et sur les accotements routiers.

Plus d'infos sur www.metropole-rouen-normandie.fr

Rouen, coup de cœur de Miles&Love

Passionnés de voyages, Manuelle et Sébastien sont tombés sous le charme de Rouen. Installés depuis peu dans la capitale normande, ils font son éloge sur leur blog de voyage devenu une référence en la matière.

Miles&love est né en 2012 d'un premier périple – leur voyage de noces – de sept mois sur le continent américain. Depuis, malgré les nouvelles destinations, le succès et les propositions partenariales, ce blog de « voyage et tranches de vie » a su garder son authenticité et sa simplicité. « Ce que l'on souhaite avant tout c'est garder une trace pour nous de ces merveilleux moments ! », insiste le couple. Quelques conseils tout de même, des photos splendides... et l'envie de partager. milesandlove.com



Originaires de la région parisienne, Manuelle et Sébastien Augereau parcourent le monde et le racontent sur « *L'un des dix blogs les plus suivis en France* ». « *60 000 visiteurs uniques par mois,* » précise Sébastien, qui, lorsqu'il ne voyage pas, travaille en freelance dans le web. Fin 2015, les deux tourtereaux ont choisi Rouen comme nid de résidence. Un coup de cœur qu'ils ont décidé de partager sur la toile : « *On voulait des restaurants, des boutiques branchées, des gens sympas, des bars chaleureux, des associations, une jolie campagne autour, sans payer trop cher ni être trop loin de Paris. Voilà.* » Leur premier billet, publié début avril, fait l'éloge de la capitale normande.

« *On s'étonne tous les jours du charme et du confort de vie que l'on a ici ! On adore le centre quasi*

Charme et confort de vie

piéton, ses petites boutiques stylées (ndlr : l'objet de leur second billet sur Rouen), tout est accessible en transport en commun ou à vélo, c'est dynamique culturellement, les musées gratuits, les projections sur la cathédrale... économiquement aussi, Seine Innopolis et toutes ses boîtes innovantes... On a l'impression que les gens ont l'opportunité d'oser ici !, s'enthousiasment les deux blogueurs qui n'hésitent pas à comparer Rouen à certaines grandes villes du monde parmi leurs dernières destinations. Grâce à ces billets, on espère participer au rayonnement de cette ville que les gens méconnaissent trop à notre sens ! » 20 000 visiteurs uniques en deux jours pour le premier billet, le challenge pourrait bien être gagné. « Et on a tellement à découvrir encore ! Les alentours notamment, parce qu'en plus Rouen est à seulement 1 heure de la mer... » ■



J'apprends à nager

C'est nouveau à **Canteleu** ! La Ville propose aux jeunes Cantiliens de 10 et 11 ans de suivre un stage d'apprentissage de natation « Sauv'Nag », dans le cadre de leur journée d'Accueil de loisirs. Ce stage, encadré par des éducateurs sportifs municipaux, s'adresse en priorité aux enfants de CM2 entrant prochainement en 6^e. Les séances se déroulent au centre aquatique Aqualoup à Canteleu. Une dizaine d'heures au total pour être en sécurité dans l'eau.

Plus d'infos : service enfance-jeunesse de la ville de Canteleu 02 32 83 40 19

Complexe sportif ultra moderne



Premiers coups de pioche pour le complexe sportif de la Vilette à **Caudebec-lès-Elbeuf**. Cet équipement de 2 000 m², se composera d'un dojo intercommunal, d'une salle de sport athlétique et d'un espace de détente. Il accueillera les clubs du RCC judo/ju-jitsu et RCC musculation-force athlétique. L'opération sera réalisée selon une démarche de Haute Qualité environnementale (HQE). L'objectif est de réduire la consommation énergétique par rapport aux locaux actuels et de diminuer les émissions de gaz à effet de serre. L'ouverture est prévue fin 2017.

DE LA FOURCHE À LA FOURCHETTE

Pâtés, rillettes, jambonneaux, jambon à l'os, saucisson sec, entrecôte, rôti de bœuf... Bienvenue à la charcuterie à la ferme à **Sainte-Marguerite-sur-Duclair**. Sa particularité ? Proposer des produits issus de l'élevage sur place de porcs, bovins et volailles sans colorant ni conservateur. « *Les bêtes naissent sur l'exploitation et sont élevées en plein air. Plus de 90% de leur alimentation est également produit ici* », explique Gontran Servais-Picord qui travaille sur l'exploitation créée par ses parents. L'éleveur est lauréat de l'aide au développement des filières alimentaires courtes et locales de la Métropole. « *Grâce à l'aide financière de la Métropole, nous avons investi dans un hangar pour le cheptel bovin. Un bâtiment indispensable pour les mettre à l'abri les longs mois d'hiver.* »


Charcuterie à la ferme, ouvert les vendredis et samedis. 280, route de Saint-Wandrille à Sainte-Marguerite-sur-Duclair. Tél. 02 35 37 99 61



RUCHE OUVERTE

Au-delà de ses compétences, la Métropole apporte son soutien à l'investissement des communes afin de faciliter la vie des habitants. C'est le cas des jardins de la Ruche à **Elbeuf** qui bénéficient du Fonds de soutien aux investissements communaux (FSIC) de la Métropole. Ce parc est actuellement réservé aux usagers et résidents du château de la Ruche et de l'établissement pour personnes âgées (EHPAD). L'objectif est d'ouvrir ce jardin boisé sur la ville et de le rendre accessible à tous les habitants. Le montant prévisionnel des travaux s'élève à 540 000 euros. Ce nouvel espace de verdure, lieu de détente et de promenade, sera soutenu par la Métropole à hauteur de 20%.

www.metropole-rouen-normandie.fr



Plus d'infos :
selleriedelorhe@
gmail.com

Remise en selle

Belbeuf

Rebecca Lory, lauréate Créactifs 2015, a créé son entreprise Les cuirs de Lohré. Elle réalise des costumes pour des spectacles équestres.

Ancienne cavalière professionnelle, Rebecca Lory s'est reconvertie dans l'artisanat d'art. « J'ai arrêté ma carrière suite à un accident. Mes atouts ? Je savais coudre et j'aimais le cuir. J'ai donc décidé d'associer la couture, le spectacle à ma passion du cheval. » Sa reconversion est une réussite : Rebecca a créé son entreprise Les cuirs de Lohré. Elle travaille le cuir notamment pour les chevaux. « Ce sont des costumes de reconstitutions historiques, de Vikings ou de princesses du Moyen-Âge pour des spectacles

équestres et rassemblements médiévaux. Je propose également des animations privées et des ateliers de création de bracelet ou bourse pour les enfants dès 5 ans. J'ai aussi réalisé des costumes pour

Reconversion réussie

le dernier film de Jacques Perrin Les Saisons », précise l'ancienne cavalière.

Grâce à son projet, Rebecca est lauréate du concours Créactifs

2015 organisé par la Métropole. « Avec la subvention, j'ai suivi une formation de sellière-harnacheuse. Je sais coudre mais je devais me perfectionner pour réparer et fabriquer l'ensemble des pièces servant à équiper le cheval : brides, rênes... » Prochaine manifestation à laquelle Rebecca participe : la fête des Vikings les 23 et 24 juillet à Jumièges. Des spectacles de cavalerie et démonstrations de combat se succèdent pendant deux jours. Une totale immersion dans l'époque médiévale. ■



Le Monument juif à portée de main

Découvrir les ruines du Monument juif de **Rouen** sans s'y aventurer et compléter la visite des lieux classés par une vision réaliste de ce qu'ils étaient au 12^e siècle, c'est désormais possible ! La société Yusit, installée à Seine Innopolis (Petit-Quevilly), a modélisé entièrement le site afin de le reconstituer virtuellement dans son état actuel et passé. L'idée : offrir une visite ludique et riche en informations, mais aussi rendre visible à travers le monde et accessible à tous ce site enterré et parfois méconnu, en particulier ces prochains mois. Bénéficiant d'un important programme de travaux de restauration, le Monument juif sera prochainement fermé au public pour plusieurs mois.

Modélisation accessible sur rouentourisme.com et sur www.yusit.fr.

Randonnée au pas des ânes Partez à la découverte des paysages des bords de Seine en compagnie d'ânes batés, le 4 août, de 10h à 18h. Rendez-vous sur le parking de la mairie de Yainville. Gratuit. Prévoir un pique-nique et de bonnes chaussures. Informations auprès de la LPO Normandie : 07 88 60 90 67. **Feu d'artifice** Spectacle pyromélodique le 13 juillet, dans le parc du château d'Oissel à 22h45. Accès libre au parc dès 20h. ville-oissel.fr **Don du sang** Lundi 29 août de 15h30 à 19h30 à la salle des fêtes du Mesnil-Esnard. **Foire à tout** Le 14 juillet à La Bouille. **Baguette** Anaïs Gousset, la boulangère de la coopérative Osmont, de Petit-Quevilly, a obtenu le 2^e prix au concours national de la meilleure baguette de tradition française, lors de la finale disputée fin mai à Paris dans le cadre de la Fête du pain.

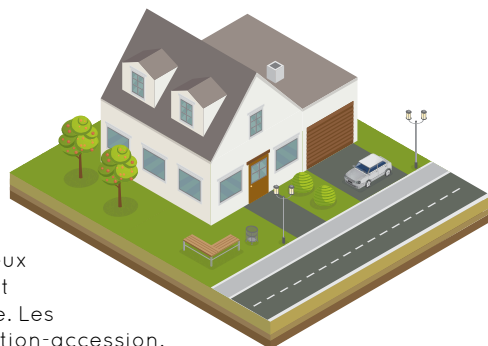
SUR LA ROUTE DE MONTMAIN

Desservant de nombreux commerces tels que la pharmacie et le pôle médical ainsi qu'un arrêt de bus permettant le ramassage scolaire, la rue du Bois-l'Evêque à l'est du bourg de **Montmain** est particulièrement passante. Afin de sécuriser cette portion de route, la Métropole a réalisé des aménagements du trottoir jusqu'à l'arrêt de bus de transports scolaires et du quai de bus, une chicane de ralentissement avec un passage piéton à hauteur de l'impasse de la Haute-Motte et un sens de circulation prioritaire permettant de réduire la vitesse des automobilistes.



LE CONFORT COULE DE SOURCE

C'est au pied de l'Aubette, à **Saint-léger-du-Bourg-Denis**, que se construit la résidence « Les Villas de l'Aubette » : 22 maisons individuelles et 67 logements sociaux collectifs. La résidence sera aménagée d'espaces paysagers : pommiers, hêtres, bouleaux... La résidence BBC (bâtiment basse consommation) garantit des logements respectueux de l'environnement et économes en énergie. Les maisons sont en location-accession.





Les pieds dans le sable...

Du 9 juillet au 7 août, la 8^e édition de Rouen sur Mer revient sur les quais bas rive gauche. La plage éphémère est installée entre le pont Guillaume-le-Conquérant et le 106. Entièrement gratuit, cet événement propose des animations culturelles et sportives pour petits et grands.

Programme des animations sur :

www.rouensurmer.fr

Tout est aux quais

Rouen

Les quais bas rive gauche poursuivent leur métamorphose. La deuxième partie de la Prairie Saint-Sever vient d'ouvrir aux promeneurs.

Après la Prairie Saint-Sever, entre les ponts Corneille et Boieldieu, c'est un nouvel espace de verdure qui s'offre aux promeneurs, sur les quais rive gauche à Rouen. Entre les ponts Boieldieu et Jeanne-d'Arc, vous profitez des espaces de promenade, des agrès sportifs et d'une aire de jeux pour les enfants. Charmes, peupliers blancs, prunus, hêtres... 600

arbres et arbustes ont été plantés. Poursuivez la balade le long de la Seine après le hangar 106 jusqu'à la Presqu'île. Une

Dernière portion en 2017

aire de jeux et structures en bois pour les enfants, un terrain de pétanque et une grande prai-

rie fleurie offrent un point de vue exceptionnel sur la Seine. En 2017, la Métropole prévoit d'aménager la Presqu'île de l'autre côté de la Seine.

Prochaine étape des travaux des quais rive gauche : entre les ponts Jeanne-d'Arc et Guillaume-le-Conquérant. Pour cette dernière phase, les travaux débiteront après l'été pour une ouverture en juillet 2017. ■



Boos attend son Petit Prince

En pleine expansion, la commune de **Boos** lance la réalisation d'une nouvelle école maternelle, rue des Canadiens, pour la rentrée 2017. L'école Le Petit Prince, dont les travaux devraient débuter dès ce mois de juillet, comprendra six classes, une restauration scolaire, une salle d'activités et une garderie. La Métropole participe au financement de ce projet d'envergure (le coût total est estimé à environ 3 millions d'euros) à hauteur de 220 000 euros via deux fonds d'aides cumulables (le Fonds de soutien aux investissements communaux et le Fonds d'aide aux investissements pour les communes de moins de 4 500 habitants). Une fois les travaux terminés, la Métropole engagera en partenariat avec la commune des aménagements afin de sécuriser l'accès de la future école.

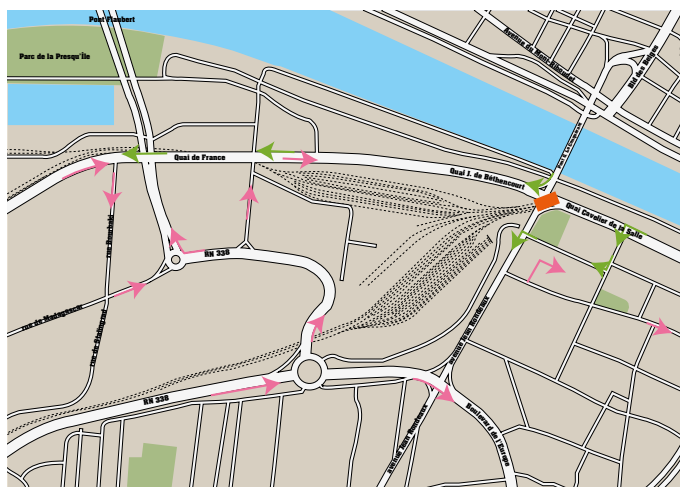
Atelier métiers Identifiez et valorisez vos compétences lors de l'atelier le 12 juillet, de 9h30 à 12h, à la Cité des Métiers à Rouen. Sur inscription : 02 32 18 82 80. citedesmetiershautenormandie.fr **Challenge sportif** Jeux et défis pour les 6/17 ans, le 11 juillet à la base de loisirs Jumièges-le Mesnil, au Mesnil-sous-Jumièges, de 13h30 à 17h30. Inscriptions : 02 32 13 30 00. www.basedejumieges.com **Café de la création** Vous avez un projet de création d'entreprise ? Rencontrez tous les spécialistes utiles à la préparation de votre projet, chaque premier jeudi du mois. Prochains rendez-vous : 7 juillet et 1^{er} septembre, de 8h30 à 11h au Café de l'Échiquier à Rouen. Gratuit et sans inscription. www.metropole-rouen-normandie.fr

UN IMPORTANT CHANTIER ANNONCÉ POUR L'ÉTÉ



Fragilisée et en mauvais état, la trémie ferroviaire qui longe la Seine rive gauche de **Rouen**, sous les quais hauts, nécessite d'importants travaux de renforcement et de consolidation. Son état a notamment contraint les collectivités à prendre des mesures de restriction de circulation (interdiction aux poids lourds) et de stationnement (interdiction à tous les véhicules) sur les quais hauts. **La première phase des travaux de consolidation va être menée cet été, du 4 juillet au 31 août, au niveau de l'accès sud du pont Guillaume-le-Conquérant (carrefour Jean-Rondeaux).** Si le pont restera ouvert à la circulation - dans les deux sens - pendant le chantier, tous les mouvements de circulation seront supprimés au niveau de l'accès rive gauche, mis à part sur le quai de France où le double sens sera conservé.

www.metropole-rouen-normandie.fr



→ Itinéraire conseillé vers rive droite ← Déviation vers Rouen rive gauche ■ Zone de chantier

GRAFF EN SEINE

Amfreville-la-Mivoie se réapproprié ses quais de Seine et présente son nouveau festival Tous au quai les 9 et 10 juillet ! Accessible par la voie verte qui longe le fleuve ou par le fleuve lui-même (les clubs nautiques de Rouen et de Belbeuf navigant à proximité), le festival installé quai Lescure accueillera notamment une dizaine d'artistes graffeurs qui réaliseront une fresque sur le thème de la BD sur le mur d'enceinte de la société Eureka. Également au programme : des initiations de skate et trottinettes pour les enfants par des moniteurs diplômés, des démonstrations et initiations d'acrobatie urbaine, break dance et street workout, une performance de tricot urbain, animation musicale avec Tuba Cité...



Programme détaillé sur amfreville-la-mivoie.fr



Les voyages au Moyen-Âge

Comment se figurait-on le monde ? Comment s'y repérait-on ? Quelles formes prenaient les échanges avec les pays lointains ?... Parcourez le monde au Moyen-Âge à travers une iconographie surprenante et un contenu concret !

Exposition présentée du 14 juillet au 28 août, de 14h à 18h tous les jours.

Manoir Agnès-Sorel,
431, route du Manoir,
Mesnil-sous-Jumièges.
Rens. 06 83 92 50 25.

Des pierres de Beauté

Mesnil-sous-Jumièges

Le manoir Agnès-Sorel (ou de la Vigne) accueille cet été une exposition sur les voyages au Moyen-Âge. L'occasion de découvrir ce site habituellement fermé au public.

Monument historique, le manoir de la Vigne en a vu séjourner des personnalités. Construit vers 1325, ce site appartenait jusqu'à la Révolution à l'abbaye de Jumièges, et accueillait ses visiteurs. En 1450, ce n'est autre que la première favorite officielle de l'histoire de France, Agnès Sorel, que le manoir héberge. Maîtresse du roi Charles VII, la Dame de Beauté y passe ses derniers jours. À peine installée, elle accouche prématurément de sa quatrième fille - qui ne survivra pas - et y dé-

cède à 28 ans. Le roi commande deux tombeaux de marbre, l'un d'eux renfermant son cœur sera déposé à l'abbaye de Jumièges. Sa mort rapide laisse présumer un meurtre par empoisonne-

Première favorite de France

ment. Une autopsie réalisée en 2004 sur ses restes atteste d'une présence anormalement élevée de mercure. Plus communément appelé ma-

noir Agnès-Sorel, le site appartient aujourd'hui aux Laurent, propriétaires soucieux du patrimoine qui s'attèlent depuis à le restaurer. « *L'ensemble des sols rétabli, la visite totale du manoir sera possible pendant la durée de l'exposition, même s'il reste beaucoup à faire* », confie Marc Laurent. Habituellement ouvert pour les seules Journées du Patrimoine, le manoir se découvre donc tout l'été. De belles pierres dans un cadre verdoyant qui invitent à une promenade dans le temps... ■



Comment ça marche, les bases de loisirs ?

Besoin de vous amuser et de vous détendre ? Les multiples activités des bases de loisirs offrent de nombreuses possibilités pour se divertir et s'amuser tout l'été.

1

Base de loisirs Jumièges-Le Mesnil

Planet'Aventure : village gonflable, trampolines à élastique, canoë kayak, pédalos, catamaran, accrobranche, tyrolienne, piste sécurité routière, course d'orientation, mini-golf.

Espaces gratuits : plage et baignade surveillée, terrain multisports, zones de pique-nique, espaces verts et aires de jeux. Restauration et hébergement sur place.

4, route du Manoir au Le Mesnil-sous-Jumièges Planet'Aventure est ouvert tous les jours de 13h à 18h30. Les espaces gratuits sont accessibles de 7h à 21h. Tél. 02 32 13 30 00. www.basedejumieges.com

👁️ à proximité

4 Louez un vélo

Découvrez la vallée de la Seine, la route des fruits et la route des abbayes... à vélo ! Le Point d'information touristique de Jumièges propose la location de VTT, VTC, vélo enfant, porte bébé et casque toute l'année.

Rue Guillaume-le-Conquérant à Jumièges. Tél. 02 35 37 28 97 jumieges@rouentourisme.com Ouvert du mardi au dimanche de 10h à 12h30 et 13h30 à 18h.

Base de loisirs de Bédanne

Les activités :

École de voile toute l'année, location d'optimist, kayak, barque, catamaran, planche à voile fun ou paddle board, baignade surveillée, tir à l'arc, terrain de jeux...

2, voie du Mesnil à Tourville-la-Rivière. ouvert tous les jours de 10h à 20h. Tél. 02 35 87 91 89. www.bedanne.com

2

👁️ à proximité

3 La Fabrique des savoirs à Elbeuf

Au cœur du quartier Blin à Elbeuf, cet équipement de la Métropole accueille notamment un musée. De nombreux rendez-vous (visites, conférences, ateliers jeune public...) rythment les journées, en lien avec les expositions temporaires ou permanentes. lafabriquedesavoirs.fr



Un territoire éclairé



Les habitants de **Malaunay** sont les premiers en France à avoir reçu leurs ampoules LED distribuées dans le cadre d'une convention signée entre EDF et le ministère de l'Écologie.

Le groupe EDF s'est engagé à livrer gratuitement un million d'ampoules dans les « territoires à énergie positive pour la croissance verte » de moins de 250 000 habitants. Cette distribution s'adresse en priorité aux ménages à faible revenu et s'est effectuée à Malaunay dans une résidence de personnes âgées. L'utilisation de ces ampoules permet en effet de réaliser 80% d'économies d'énergie.

Les jeunes archis normands à Venise



L'École nationale supérieure d'architecture (ENSA) de Normandie a été sélectionnée pour exposer à la Biennale Internationale d'Architecture de Venise, jusqu'en novembre.

Les travaux des étudiants sont valorisés dans la salle Terreau, l'une des quatre salles du Pavillon français.

Les travaux des futurs architectes portent sur des éléments forts de notre patrimoine : la réhabilitation d'un immeuble-barre de Lods à **Sotteville-lès-Rouen**, la réhabilitation de la filature de laine Durecu à **Darnétal**, la reconversion des entrepôts du Levant à Dieppe, l'usine Tifine à **Maromme**...

Exposition «Nouvelles Richesses», Pavillon Français de la Biennale Internationale d'Architecture de Venise, jusqu'au 27 novembre.


DU PANIER À L'ASSIETTE

Savez-vous cuisiner les légumes de saison ? Pour vous aider, l'Association pour le maintien d'une agriculture paysanne de Normandie (AMAP) organise, en partenariat avec la Métropole, un atelier cuisine le 6 août à la Maison Saint-Sever à **Rouen**. Objectif : faire connaître l'AMAP dont le principe est de distribuer des paniers de fruits et légumes de saison et locaux à des adhérents-consommateurs. L'atelier est l'occasion d'apprendre à cuisiner ces produits issus de l'AMAP. Il sera suivi d'une dégustation des recettes réalisées entre les participants. Apportez votre tablier !

Atelier cuisine, samedi 6 août à la Maison Saint-Sever, de 9h à 12h. Sur inscription : contact@reseau-amap-hn.com Plus d'infos : reseau-amap-hn.com



Exposition Joël Flicx, Claire Fontana, peinture et sculpture à l'Espace de la Calende, 31, rue du bac à Rouen. Du mardi au samedi, de 10h à 12h et 14h à 19h. Tél. 06 98 23 79 01 **Fête du village** Foire à tout, structure gonflable, parcours de psychomotricité, bourse aux oiseaux, fête foraine, animation musicale et folklorique, dimanche 4 septembre à Belbeuf. **Exposition** Dans le cadre de Focus sur le portrait, le FRAC expose au CHU de Rouen Portraits d'espace jusqu'au 26 août. Du lundi au vendredi de 9h à 17h, espace culturel, cour d'honneur du CHU. **Sciences participatives** Découvrez les insectes et fabriquez-leur un gîte, mardi 12 juillet à 14h, au centre de loisirs et de rencontres, rue Poulenc, à Mont-Saint-Aignan. À partir de 6 ans. Rens. 02 35 14 30 37. **Concours BD** Vous avez jusqu'au 1^{er} septembre pour faire parvenir votre planche de BD au festival Normandiebulle. Le thème : « l'humour me soigne ». www.normandiebulle.com



ZENITTHYS (Zero Energy Network in Telecom and Television Hybrid System) s'inscrit dans le programme européen LIFE+, approuvé et financé par la Commission Européenne en avril 2014. Ce fonds européen de 282,6 millions d'euros finance des solutions durables pour résoudre des problématiques environnementales. zenitthys.eu, www.arelis.com

Des réseaux télécom durables

**Saint-Aubin-
lès-Elbeuf**

**Le groupe français
Arelis lance, avec le
soutien de la Métro-
pole, un site expé-
rimental innovant
dans le secteur des
télécommunications
sur notre territoire.**

À l'heure où les télécommunications sont au cœur des sociétés - et les antennes relais de plus en plus proches des habitations -, le groupe français Arelis, parmi les leaders mondiaux en déploiement de systèmes de transmission pour la radio et la télévision numérique, s'intéresse à leur impact environnemental. Soutenue par la Métropole, la société, qui regroupe 45 de ses 275 salariés sur le site de Saint-Aubin-lès-Elbeuf, va prochainement installer un site expérimental innovant - « *une première européenne* » - sur le

site du Technopôle du Madrillet, à Petit-Couronne : le projet Zenitthys sera mis en service en octobre pour un an. Il vise à réduire l'empreinte carbone, les perturbations électromagné-

Une première européenne

tiques et visuelles des réseaux télécom. Pour cela, Arelis dissocie la réception de l'émission, cette dernière pouvant être réalisée en dehors des villes, et s'appuie sur ses

compétences internes en conversion d'énergie et en gestion durable des systèmes d'émission. Doté de panneaux photovoltaïques et d'une éolienne, le site pilote hybride sera ainsi capable de diffuser des services 4G/LTE de manière autonome et sans émission carbone. Et prendra en compte les caractéristiques naturelles du terrain (préservation de la Lande à Callune présente sur le site). « *Un parfait exemple de dynamisme à promouvoir en France,* » comme le souligne François Parickmiller, directeur général du groupe. ■

Les jeudis, c'est terrasses

ÉVÉNEMENT INSCRIT

DANS LE PAYSAGE ROUENNAIS,

LES TERRASSES DU JEUDI

PROPOSENT UNE FOIS ENCORE

UNE PROGRAMMATION VARIÉE,

RICHE DE DÉCOUVERTES.



Alors que reviennent les rayons du soleil, il fait bon se balader le soir dans les rues et pourquoi ne pas siroter (avec modération bien sûr) un verre à une terrasse. Et si un groupe musical se produit juste à cet endroit, que demander de plus ? Organisées par le Kalif, les Terrasses du jeudi proposent 33 concerts gratuits les 4 jeudis de juillet. Aux manettes, Stéphane Maunier et Gildas Clet du Kalif, avec l'aide de différents partenaires, proposent une programmation qui promet de belles soirées. De quoi satisfaire tous les spectateurs avec « *quelques pépites, des surprises, de belles soirées* ». Et aussi un bel après-midi, le 7, avec la Terrasse des kids (à partir de 3 ans) pour un petit laboratoire musical qui promet, avant plusieurs concerts dans différents lieux pour se préparer

aux concerts de la région. Une fois n'est pas coutume, le 14 juillet se présente un jeudi ! L'occasion d'une soirée festive, avant le feu d'artifice, avec Dénécheau Jâse Musette, Ben Herbert Larue et Garçon s'il vous plaît ! (à vous de choisir les chansons), place Saint-Marc.

Pas de Terrasses du jeudi sans un final de fête (le 28) avec la pétillante Calypso Rose (notre photo), icône en son île de Trinidad et Tobago. Produite par Manu Chao, cette jeune femme de 76 ans effectue actuellement une tournée en France accompagnée des musiciens du chanteur français.

Alors, les jeudis de juillet, dès 18h30, suivez vos oreilles, d'une place à l'autre, elles devraient vous mener jusqu'au concert final, cette année sur la place des Emmurées. ■

Rouen, tous
les jeudis de juillet

programme et infos sur
www.terrassesdujeudi.fr

MUSIQUES D'ÉTÉ

Depuis plusieurs années, le festival créé par Enrique Thérain se décline en plusieurs étapes musicales. Pour cette édition, les Musicales de Normandie font étape à Fécamp, sur la Côte d'Albâtre, à Étretat, Varengueville-sur-Mer et Rouen et la Vallée de Seine. Outre l'abbaye Saint-Georges-de-Boscherville - une tradition -, le festival investit cette année la Chapelle Corneille - pour 5 concerts -, l'abbaye de Jumièges, la chapelle Saint-Julien de Petit-Quevilly et l'église de Saint-Martin-du-Vivier. Le festival continue d'explorer ses trois axes de programmation : la musique vocale, le répertoire romantique français (en partenariat avec Normandie Impressionniste) et le lien avec l'ouest-Manche. Un programme riche et varié à découvrir sans modération.

www.musicales-normandie.com,
09 53 23 27 58.

40 PLACES À GAGNER



Téléphonez le **mardi 19 juillet** au 02 32 76 45 01 entre 10h30 et 11h pour tenter de gagner une des 40 invitations pour les spectacles suivants :

- **Dimanche 21 août à 18h30, Jumièges, Daniel Roth, orgue, Les cuivres des Siècles**
- **Mardi 23 août à 20h30, Saint-Martin-de-Boscherville, Le Livre Vermeil de Montserrat, Les Musiciens de Saint-Juüien & La maîtrise du Conservatoire de Rouen**
- **Mercredi 24 août à 20h30, Chapelle Corneille, Tantz !, Sirba Octet, musique klezmer et tzigane**
- **Samedi 27 août à 20h30, Chapelle Corneille, Ensemble Aedes, Regards croisés, entre madrigal et chanson.**



PHOTOS NATURE

LE MUSÉUM DE ROUEN ACCUEILLE L'EXPOSITION WILDLIFE. LE CONCOURS INTERNATIONAL WILDLIFE PHOTOGRAPHER OF THE YEAR (WPY) EST LE PLUS PRESTIGIEUX CONCOURS DE PHOTOGRAPHES DE NATURE AU MONDE DEPUIS PLUS DE 50 ANS. LES PHOTOS PRIMÉES SONT EXPOSÉES AU MUSÉUM NATIONAL D'HISTOIRE NATURELLE DE LONDRES PUIS DANS PLUSIEURS ÉTABLISSEMENTS DE PAR LE MONDE. UNE EXPO EXCEPTIONNELLE !

ROUEN, MUSÉUM D'HISTOIRE NATURELLE, JUSQU'AU 31 AOÛT. WWW.MUSEES-ROUEN-NORMANDIE.FR



Pleins feux sur la cathédrale

Spectacle incontournable, Cathédrale de lumière va animer les soirées estivales en proposant des projections monumentales sur la façade de la Cathédrale de Rouen jusqu'au 25 septembre. Deux créations originales sont projetées chaque soir en alternance. Festival Normandie Impressionniste oblige, les spectateurs vont ainsi découvrir ou redécouvrir Première Impression, qui les plonge dans l'univers de l'Impressionnisme. L'autre création, Viking, retrace l'épopée et les invasions de ces guerriers venus du Nord aux IX^e et X^e siècles, qui donnèrent naissance à la Normandie. Produit par la Métropole Rouen Normandie et réalisé par la société Cosmo AV, le spectacle est diffusé en boucle.

Jusqu'au 31 juillet, à partir de 23h ; du 1^{er} au 15 août, à partir de 22h30 ; du 16 au 31 août, à partir de 22h ; du 1^{er} au 25 septembre, à partir de 21h30.

AU FIL DE L'ART

Pour cette 15^e rencontre d'expression artistique, la MJC de Duclair invite à une journée Peintres en liberté le dimanche 24 juillet. Objectif, peindre Duclair à la manière impressionniste. Les artistes qui le souhaitent doivent s'inscrire pour participer au concours et à la vente aux enchères des tableaux peints dans la journée. Parallèlement, une rencontre autour de la pierre est proposée aux sculpteurs les 22, 23 et 24 juillet. Les artistes travaillent sous tente dans l'Archipel des eaux mêlées pour démontrer leur savoir-faire au public et peuvent exposer et vendre leurs œuvres pendant ces trois jours. L'occasion de découvrir des talents et de rencontrer des artistes peintres et sculpteurs.

Duclair, les 22, 23 et 24 juillet, 02 35 37 56 80, www.mjc-duclair.fr





À vos skates !

L'ÉVÉNEMENT POUR LES SKATEURS

LES 15, 16 ET 17 JUILLET À ROUEN !

DES CONTESTS ET DES CONCERTS SONT

PROGRAMMÉS QUAI JEAN-DE-BÉTHENCOURT.

Rouen,
quai Jean-de-
Béthencourt, les
15, 16 et 17 juillet,
www.rouenfiringline.com

Ils se sont réunis, quelques « anciens » de la scène skate de Rouen, pour organiser une des meilleures compétitions de skate en France les 15, 16 et 17 juillet sur le quai Jean-de-Béthencourt, à proximité du 106. Au programme, un contest pour les moins de 16 ans le vendredi et un contest PRO/AM le samedi (qualifications) et dimanche (1/2 finale et finale). Pas moins d'une cinquantaine de participants sont attendus dans chaque catégorie, français mais aussi internationaux. Les 3 meilleurs des moins de 16 ans obtiendront un « golden ticket » pour participer au contest PRO/AM du samedi. Installé sur plus de 100 mètres de long, le skate parc promet du grand spectacle et restera en place pendant 3 semaines pour le plus grand bonheur des participants de Rouen sur mer. Le samedi soir est consacré aux concerts avec The Cosmic Dead, Jessica 93, Greyfell, une programmation proposée par le Kalif. ■

SONGE D'ÉTÉ

La compagnie Catherine Delatres propose cette année *Le Songe d'une nuit d'été* de Shakespeare en plein air. À Londres, depuis mai 1594, les théâtres sont à nouveau ouverts, après deux ans d'interruption, pour cause de peste. William Shakespeare reprend sa plume et propose à la scène londonienne deux comédies (*Les deux gentilshommes de Vérone*, *Peines d'amour perdues*), un drame historique (*Richard II*), puis entre 1595 et 1596, deux pièces tissées du même fil : *Roméo et Juliette* et *Le songe d'une nuit d'été*. La compagnie présente cette pièce en plein air au Manoir de Villers cet été et en salle au Rive gauche de Saint-Étienne-du-Rouvray et au Théâtre en Seine de Duclair en novembre.

Saint-Pierre-de-Manneville, Manoir de Villers, vendredi 22 et samedi 23 juillet, 02 35 98 12 34.



ENVIE DE FRAICHEUR ?

PROFITEZ DE L'ÉTÉ ET DES RICHESSES PRÉSENTÉES DANS LES MUSÉES DE LA MÉTROPOLE ET DES EXPOSITIONS DU FESTIVAL NORMANDIE IMPRESSIONNISTE. L'ÉTÉ, C'EST AUSSI LE MOMENT PARFAIT POUR SE JETER DANS LE GRAND BAIN DANS UNE DES PISCINES DE LA MÉTROPOLE...

RETROUVEZ TOUTES LES ADRESSES SUR WWW.METROPOLE-ROUEN-NORMANDIE.FR



FIGURES OUVRIÈRES

DANS LE CADRE DU FESTIVAL NORMANDIE IMPRESSIONNISTE, LE MUSÉE DE LA CORDERIE VALLOIS PRÉSENTE L'EXPOSITION **PORTRAIT DU MONDE OUVRIER, DES HOMMES ET DES FEMMES AU CŒUR DE L'INDUSTRIE. DEUX APPROCHES, L'IMAGE ET LA PAROLE, ET DEUX UNIVERS PHOTOGRAPHIQUES, CELUI DES ROUENNAIS ELLEBÉ ET BURCHELL DANS LES ANNÉES 1950-1960 ET CELUI, CONTEMPORAIN, DE LOÏC SERON. AUX REGARDS DE PHOTOGRAPHES À 60 ANS D'INTERVALLE SE MÊLE LA PAROLE DE CES HOMMES ET CES FEMMES QUI ONT TRAVAILLÉ ET TRAVAILLENT ENCORE DANS LES USINES DE LA RÉGION.**

NOTRE-DAME-DE-BONDEVILLE, MUSÉE DE LA CORDERIE VALLOIS, JUSQU'AU 8 JANVIER 2017.



Seine d'été

Le Champ de foire d'Elbeuf se transforme en une aire de jeux géante du 7 au 13 juillet à l'occasion de Seine d'été. Au programme, initiations sportives (sports collectifs dont une journée dédiée au football le 10 juillet, gym, boxe, kayak, voile...), pratiques culturelles (dont une journée dédiée à l'impressionnisme le 12 juillet), bac à sable géant, structures gonflables, espace - de 3 ans, et des spectacles et concerts : The Dirty Smellers (reggae, ska et rock) le 8, Faites comme chez fous ! de la Cie Magik Fabrik et The Why (pop-rock anglaise) le 9, Incognito de la Cie Magik Fabrik le 10, Retour vers no futur de la Cie Acid Kostik le 12, Le bar à mômes par les établissements BAM et le Bonnes kitchen (soul, blues et rock) le 13. Sans oublier, pour le final un grand feu d'artifice.

Elbeuf, place du Champ de foire, du 7 au 13 juillet.

LE PORTRAIT DES PLANTES

Les plantes sont depuis toujours des sujets d'étonnements scientifiques et les artistes les observent depuis des siècles. Au Jardin des plantes, Akira Inumaru, artiste japonais installé à Rouen, présente son projet le Portrait des plantes. À l'aide de sa loupe Akira Inumaru invite le soleil à agir sur ses dessins. Par ce processus il réfléchit au-delà de l'œuvre, aux mécanismes de la nature. Il met en évidence le fait que le soleil est une force qu'il utilise pour créer des fleurs révélées par les brulures. Akira Inumaru tente ainsi d'apprivoiser le soleil.

Rouen, Jardin des plantes de Rouen, jusqu'au 7 août.



Sotteville-lès-Rouen,

stade municipal Jean-Adret, lundi 18 juillet à partir de 18h30, www.meeting-sotteville.com.



Les rois du stade

LE STADE JEAN-ADRET À SOTTEVILLE-

LÈS-ROUEN ACCUEILLE UNE NOUVELLE FOIS

LE MEETING INTERNATIONAL D'ATHLÉTISME

INSCRIT AU PROGRAMME DU PRO ATHLÉ TOUR

LE LUNDI 18 JUILLET.

Rendez-vous incontournable des amateurs d'athlétisme, le meeting de Sotteville, organisé par le Stade sottevillais et soutenu par la Métropole, devrait cette année encore accueillir des milliers de spectateurs pour une belle fête où se côtoient sport de haut niveau et initiation. En ouverture, les meilleurs athlètes régionaux s'affronteront et des animations seront proposées aux plus jeunes. Puis, dans le cadre du Pro Athlé Tour, les sportifs internationaux s'affronteront sur le stade pour améliorer leurs performances dans ce dernier meeting français avant les JO de Rio. Outre Mahiedine Mekhissi (photo), nouveau licencié du club sottevil-

lais, et le champion du monde de saut à la perche Renaud Lavillenie, de nombreux athlètes sont attendus. Keston Bledman, vainqueur du 100 m l'an passé, et Mike Rogers (2^e), Orlando Ortega et Jason Richardson (2^e aux JO de Londres) sur 110 mètres haies, Ivet Lalova (100 m), ou encore la Française Alexandra Tavernier (lancer du marteau), 3^e au championnat du monde de Pékin, seront, entre autres, présents. Nouveauté de l'édition, une tribune temporaire permettra d'accueillir 2 500 spectateurs assis. Comme chaque année, l'accès à la manifestation est gratuit. Une raison supplémentaire d'aller encourager les meilleurs athlètes français. ■

Patrick Villas

LE SCULPTEUR ANIMALIER EXPOSE SES ŒUVRES AU CENTRE D'ART CONTEMPORAIN DE SAINT-PIERRE-DE-VARENGEVILLE.

Légende photo :
Portrait de Patrick Villas avec
« Couple de Léopard Jouant »,
c. 130x110x62 cm, bronze,
édition de 8 ex., 2016,
photo par M. Constantini.

DITES-NOUS

Chat domestique ou chat sauvage ?
J'aime les deux, tant qu'ils ne sont pas enfermés...

Zoo ou safari ?
Les zoos sont un mal nécessaire pour la préservation des animaux. Bien que je trouve qu'un zoo pourrait être conçu tout différemment.
Safari ? C'est une chose merveilleuse pour les gens riches...

Terre ou métal ?
Pour moi, une sculpture est prête quand je l'ai fini dans son matériel d'origine et après, il faut veiller à ce que rien ne soit perdu lors de la fonte en bronze.

D'où vient votre passion pour les animaux, et plus particulièrement les félins ?

Au début, plutôt par hasard. J'habitais près du zoo d'Anvers et je m'y rendais pour dessiner. L'anatomie féline, avec son élégance et sa souplesse, me fascinait. Maintenant, c'est également pour rendre hommage à ces espèces presque disparues. Il ne reste plus que 50 panthères de l'Amour et plus que 100 tigres chinois à l'état sauvage...

Vous travaillez beaucoup dans les zoos ?

Au début de ma carrière, j'ai beaucoup observé les animaux dans les zoos, à les esquisser sur papier ou en terre. Je connais tellement l'anatomie et la musculature, que les squelettes que j'ai dans mon atelier me suffisent pour créer mes sculptures, même si je retourne de temps à autres dans les zoos. Quand je commence une série de nouvelles œuvres, j'en fais plusieurs à la fois, je les laisse reposer pendant quelques mois, puis je les revisite. Si j'en suis content, elles partent à la fonderie, sinon je les détruis.

Les animaux que vous représentez sont toujours, ou presque, en mouvement. Comment captez-vous leurs attitudes, leurs expressions ?

J'observe, j'esquisse et je travaille. Il faut aller à l'atelier tous les jours afin d'aboutir à quelque chose d'intéressant. Je travaille simultanément sur plusieurs œuvres, souvent dans des matériaux différents comme la terre, la cire, le papier...
Chaque matériau a son propre défi que j'aime bien.



Peut-on parler, pour vos sculptures, de « portraits » d'animaux ?

Oui. Je donne à chaque animal sa propre mimique. Dans une sculpture, la tête est la partie la plus importante, car elle vous regarde. Si la tête n'est pas bonne, la sculpture échoue. La composition n'est pas assez intéressante pour sauver l'œuvre...

Pourquoi êtes-vous venu vous installer en France ?

Pour la tranquillité et les espaces ouverts. L'atelier est bien au calme dans un petit village en Haute-Marne. J'aime beaucoup la France et l'esprit ouvert des Français dans l'art.

Un écrin pour l'art contemporain

Le Centre d'Art Contemporain de la Matmut a ouvert ses portes au public en décembre 2011 à Saint-Pierre-de-Varengueville. Cet édifice du XVII^e siècle est bâti sur l'ancien fief de Varengueville appartenant à l'abbaye de Jumièges. Au rythme des saisons, dans le parc de 6 hectares, se dessine une rencontre entre art et paysage (arboretum, jardin japonais, roseraie). La galerie de 500 m² est dédiée aux expositions temporaires, aux ateliers enfants, aux visites libres et guidées.



LES PORTRAITS IMPRESSIONNISTES



L'impressionnisme pourrait à première vue paraître incompatible avec un genre dont on attend qu'il dévoile l'identité du modèle en dégageant une essence immuable sous les apparences extérieures. Existe-t-il un genre qui lie autant l'artiste aux impératifs de la ressemblance et de l'imitation tout en le plaçant si étroitement dans la dépendance du modèle ? La contradiction, séduisante, n'est qu'apparente, tant les impressionnistes ont investi, pratiqué et, à bien des égards, renouvelé le portrait.

**ÉDITIONS DES FALAISES,
80 PAGES, 19 EUROS.**



JACQUES-ÉMILE BLANCHE, PORTRAITISTE DE LA BELLE ÉPOQUE

C'était un dessinateur du pinceau. Criant de vérité, [...] le visage apparaissait sur la toile en quelques minutes, comme dessiné au fusain, mais il y surgissait avec les couleurs de la vie, sans aucune préparation, et comme appelé par un magicien. Ce bel hommage de Françoise Mauriac rendu au talent de Jacques-Émile Blanche serait incomplet si l'on oubliait d'évoquer sa perspicacité à choisir ses modèles parmi les écrivains et les artistes de son époque.

**ÉDITIONS DES FALAISES,
96 PAGES, 19 EUROS.**



LES IMPRESSIONNISTES, LOISIRS ET MONDANITÉS

Dès le XVIII^e siècle, les côtes normandes sont appréciées pour la beauté de leurs paysages. Au siècle suivant, on vient pratiquer les bains de mer, une mode importée d'Angleterre. Les villages de pêcheurs se muent en stations balnéaires, pourvues de casinos, d'établissements de bains, d'hippodromes et de clubs de tennis. Cette mer moderne, où se précipitent les Parisiens dès les premiers rayons du soleil, fait le bonheur des peintres, qui auparavant ne connaissaient que les naufrages et les tempêtes.

**ÉDITIONS DES FALAISES,
80 PAGES, 19 EUROS.**



DES PEINTRES AU PAYS DES FALAISES

Dès les années 1830 et pendant un peu plus d'un siècle, des centaines d'artistes ont découvert la côte normande, entre Le Havre et Dieppe. Académiques ou impressionnistes, ils y trouvent la lumière et les motifs propices à leur art. Y aurait-il donc une magie propre au pays des falaises ? Conçu comme une chronique des séjours des peintres sur la côte normande, cet ouvrage cite abondamment le témoignage direct des artistes, au travers de leurs mémoires ou de leurs correspondances.

**ÉDITIONS DES FALAISES,
224 PAGES, 24 EUROS.**



EN JUILLET

VENREDI 8

- VISITE THÉÂTRALISÉE **L'imaginarium ambulante de Frédéric Philémon**. Rendez-vous à l'Office de Tourisme, Rouen, les vendredis 8 juillet, 5, 12 et 19 août à 18h30.
- VISITE GUIDÉE **Rouen, sur les traces des impressionnistes**. Rendez-vous à l'Office de tourisme, Rouen, les vendredis 8 et 22 juillet, 5 et 19 août à 16h.

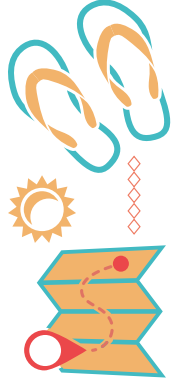
SAMEDI 9



- DÉCOUVERTE **Les oiseaux des mares forestières**. Sur réservation, de 9h à 11h, Maison des forêts, Saint-Étienne-du-Rouvray.
- SPORT **Les olympiades de la Maison des forêts**. Activités sportives en équipe, à partir de 5 ans, de 14h30 à 17h30, Maison des forêts, Saint-Étienne-du-Rouvray.

AGENDA DE L'ÉTÉ

● nature ● patrimoine ● loisirs



MERCREDI 13



- INITIATION **Le monde équestre**. Pour enfants de 3 à 10 ans, tous les mercredis à 17h, jusqu'au 24 août, rendez-vous à la Chevalerie de la Bretèque à Bois-Guillaume en lisière de forêt.
- VISITE GUIDÉE **Rouen Renaissance**. Au 16^e siècle, tout Rouen est en ébullition et partout les chantiers fleurissent. Rendez-vous à l'Office de tourisme, Rouen à 15h.

MERCREDI 20

● STAGE **Sculpte ta plante !** Découvre le Jardin des plantes depuis sa création, les lieux qui le composent, l'art topiaire... De 6 à 12 ans, de 10h à 12h et de 14h à 17h (présence nécessaire toute la journée). RdV devant l'entrée du Jardin des plantes, place des Martyrs-de-la-Résistance, Rouen. Et patati et patatime, réservation au 02 32 76 44 95.



- ATELIER **Le petit impressionniste**. Après une découverte des peintres impressionnistes au Musée des Beaux-Arts, observe la cathédrale puis peins comme Monet. Aussi le 26 août. De 6 à 12 ans, de 14h à 17h, Rouen. Et patati et patatime, 27, rue Victor-Hugo à Rouen, réservation au 02 32 76 44 95.
- VISITE GUIDÉE **Oyez bonnes gens**. Rouen médiévale. Rendez-vous à l'Office de Tourisme, le 20 juillet et le 31 août à 15h.

VENREDI 15

- VISITE GUIDÉE **Scènes de la vie impressionniste**. Musée des Beaux-Arts. Rendez-vous à l'Office de tourisme, Rouen, les vendredis 15 juillet, 12 et 26 août à 16h.

LUNDI 11

- VISITE GUIDÉE **Rouen, regards d'écrivains**. Simone de Beauvoir, Stendhal, Hugo, Flaubert... nombreux sont les auteurs à évoquer Rouen dans leurs œuvres. Les 11 et 27 juillet et les 8 et 24 août à l'office de Tourisme.

DIMANCHE 17

- APRÈS-MIDI NATURE. **Entendez-vous la forêt ?** Dès 5 ans, de 14h30 à 17h30, Maison des forêts, Saint-Étienne-du-Rouvray.

JEUDI 21

- VISITE GUIDÉE **Saint-Maclou de A à Z**. Rendez-vous devant l'église Saint-Maclou, place Bathélemy le jeudi 21 juillet et le samedi 20 août.

DU LUNDI 11 AU MERCREDI 13

- VISITE GUIDÉE **Rouen et ses trésors.** Rendez-vous à l'Office de tourisme, Rouen, tous les samedis à 15h.
- VISITE **Les Secrets du Palais.** Découvrez l'architecture du Palais. Rouen, Historial Jeanne-d'Arc, les samedis 9 et 23 juillet puis 6 et 20 août à 18h.



- INITIATION **Paddle.** les samedis 9 et 23 juillet, 20 août de 14h30 à 16h30. Rendez-vous à l'accueil de la base nautique de Bédanne, 2, voie du Mesnil, Tourville-la-Rivière.
- VISITE COMMENTÉE **Découverte du port en bateau.**

Tous les jeudis à 14h30 et tous les samedis à 14h30.

- VISITE COMMENTÉE **Découverte du port en bateau et du Musée maritime, fluvial et portuaire.**

Les samedis 9 juillet et 27 août et les jeudis 21 juillet et 11 août à 14h30.

- VISITE GUIDÉE **Elbeuf sous les draps la Seine !**

Rendez-vous devant la fontaine, jardin René-Youinou, rue Boucher de Perthes, à 15h.

DIMANCHE 10

- DÉCOUVERTE **Quelles plantes sur mon trottoir ?** Les sauvages de nos rues... Sur réservation, à partir de 8 ans, de 14h30 à 16h, Maison des forêts, Saint-Étienne-du-Rouvray.

- VISITE GUIDÉE **Secrets d'histoire rouennaise.** Quartiers au nord de la ville. Rendez-vous devant l'entrée de l'Hôtel de ville de Rouen à 15h.

LUNDI 18

- ATELIER **Dessine-moi un blason.** Un écuyer et un chevalier t'entraînent dans les rues à la recherche d'un blason. De 7 à 12 ans, de 14h à 17h, Rouen, Et patati et patrimoine, 27, rue Victor-Hugo à Rouen, réservation au 02 32 76 44 95.



- VISITE GUIDÉE **Sur les pas de Jeanne.** Rendez-vous devant la tour Jeanne-d'Arc à Rouen les lundis 18 juillet, 1^{er}, 15 et 29 août à 15h.

MARDI 19

- RANDO PHOTO **Découvrez la nature autrement.**

Sur réservation, à partir de 8 ans, prévoir un appareil photo par personne, de 14h30 à 17h30, Maison des forêts, Saint-Étienne-du-Rouvray.

- DÉCOUVERTE **Il ne faut pas dire fontaine...** Où allait-on chercher l'eau avant l'invention du robinet ? Une promenade en ville à la découverte de célèbres fontaines.

De 7 à 12 ans, de 14h à 17h, Rouen, Et patati et patrimoine, 27, rue Victor-Hugo à Rouen, réservation au 02 32 76 44 95.

VEDREDI 22

- ATELIER **Ta maison préférée.** Il y a, à Rouen, des maisons en bois, en pierre, en brique. Mais comment construit-on ces maisons ?... De 4 à 6 ans, de 14h à 16h, Rouen, Et patati et patrimoine, 27, rue Victor-Hugo à Rouen, réservation au 02 32 76 44 95



- DÉCOUVERTE **Les libellules.**

Sur réservation, à partir de 8 ans, de 15h à 17h, Maison des forêts, Saint-Étienne-du-Rouvray.

- ATELIER/DÉCOUVERTE **La ville dont vous êtes le héros.** En compagnie de trois comédiens-poètes-musiciens, revisitez la ville !

Rouen, Office de tourisme le 22 et le 29 à 18h.

SAMEDI 23

- ATELIER **Les rapaces.** Petits ateliers pour découvrir ces étranges animaux. Sur réservation, à partir de 7 ans, de 15h à 17h, Maison des forêts, Saint-Étienne-du-Rouvray. Aussi le samedi 20 août.

- VISITE GUIDÉE **Le Vieux Marché.** Plus qu'un marché, un quartier. Rendez-vous devant l'église Sainte-Jeanne-d'Arc, place du Vieux-Marché le samedi 23 juillet et le jeudi 18 août à 10h.

DIMANCHE 24

● **BALADE COMMENTÉE L'arbre est dans ses feuilles.** Reconnaissance des arbres et fabrication d'un herbier de feuilles. Sur réservation, à partir de 6 ans, de 14h30 à 16h30. Maison des forêts, Saint-Étienne-du-Rouvray.

● **VISITE GUIDÉE Secrets d'histoire rouennaise.** Quartier Saint-Nicaise, le long des anciens remparts de la ville. Rendez-vous au pied de la fontaine Sainte-Marie, rue Louis-Ricard à Rouen le 24 juillet et le 28 août à 15h.

LUNDI 25



● **BALADE NOCTURNE Le crépuscule en forêt** avec un animateur nature. Sur réservation, à partir de 7 ans, de 21h30 à 23h. Maison des forêts, Saint-Étienne-du-Rouvray.

JEUDI 28

● **ATELIER Les petites bêtes en folie.** Fabrique ton propre insecte avec des éléments ramassés en forêt. Sur réservation, à partir de 5 ans, de 19h à 17h. Maison des forêts, Saint-Étienne-du-Rouvray. Atelier proposé aussi le dimanche 21 août.

● **VISITE GUIDÉE Saint-Valentin de Jumièges,** à côté de l'abbaye. Rendez-vous devant l'église Saint-Valentin, 1 498, rue du Quesney. Jumièges à 15h.

● **VISITE GUIDÉE La Bouille, la romantique.** Rendez-vous parking du bac. La Bouille à 15h.

SAMEDI 6



● **ATELIER Fabrication de cabanes.** À partir de 6 ans, de 14h30 à 17h, sur réservation. Maison des forêts, Saint-Étienne-du-Rouvray.

DIMANCHE 7

● **ATELIER Fabrication de mobiles sonores.** Sur réservation, à partir de 7 ans, de 14h30 à 16h30. Maison des forêts, Saint-Étienne-du-Rouvray.

● **DÉCOUVERTE Les métiers du Robec au temps jadis.** Rouen, Office de tourisme, rendez-vous devant la fontaine de l'église Saint-Maclou à 15h.

MARDI 9

● **ACTIVITÉ La forêt des tout-petits.** Activités sensorielles pour les 18-36 mois. Activité proposée aussi le 26 août. Sur réservation, de 10h à 11h30. Maison des forêts, Saint-Étienne-du-Rouvray.

MERCREDI 10

● **ATELIER Tissage pas sage.** Réservation un mois avant la date de l'atelier. À 14h30, de 4 à 6 ans. La petite fabrique, Elbeuf. Fabrique des savoirs.

DIMANCHE 14

● **APRÈS-MIDI NATURE Entendez-vous la forêt ?**

À partir de 5 ans, de 14h30 à 17h30. Maison des forêts, Saint-Étienne-du-Rouvray.

MARDI 16

● **ATELIER Les insectes et la macrophotographie.** Découvre le monde des insectes sous un nouvel angle !

Sur réservation, à partir de 8 ans, de 15h à 17h, prévoir un appareil photo par personne. Maison des forêts, Saint-Étienne-du-Rouvray.

● **VISITE GUIDÉE Saint Marc, quand l'architecture devient sociale.**

Rendez-vous place Saint-Marc. Rouen à 15h.

MERCREDI 17

● **ATELIER Viens écrire ton slam, histoire de ville.** Réservation obligatoire un mois avant la date de l'atelier. À 14h30, de 8 à 12 ans. La petite fabrique, Elbeuf. Fabrique des savoirs.

JEUDI 18

● **VISITE GUIDÉE Chapelle Corneille.** Rendez-vous 30, rue Bourg-l'Abbé, Rouen, les 18, 19 et 20 août à 18h.

VENREDI 19

● **DÉCOUVERTE de l'arborescence du Petit Charme.** Découvre les 37 essences de ce jeune arborescence, à l'aide d'un grand jeu pour tous.

● **JEU La chasse au décor.** Découvre différents types de décors, à quoi ils servent... puis réalise une façade décorée selon ton inspiration.

De 4 à 6 ans, de 14h à 16h. Rouen. Et patati et patrimoine, 27, rue Victor-Hugo à Rouen, réservation au 02 32 76 44 95.

MERCREDI 24



● **JEU Mystérieux crime à l'abbaye.** Découvre la vie d'un monastère au Moyen Âge grâce à une visite de l'abbatiale Saint-Ouen. Puis participe à une enquête en équipe. De 8 à 12 ans, de 14h à 17h. Rouen. Et patati et patrimoine, 27, rue Victor-Hugo à Rouen, réservation au 02 32 76 44 95.

● **ATELIER Découverte tactile et sensorielle des collections.**

Réservation obligatoire un mois avant la date de l'atelier.

De 10h à 12h, de 2 à 4 ans. La petite fabrique, Elbeuf. Fabrique des savoirs.

JEUDI 25

● **JEU Jouons dans l'Âître Saint-Maclou.** Aidé d'un pion et d'un dé, parcours le jeu de l'oie de l'Âître Saint-Maclou.

De 7 à 12 ans, de 14h à 17h. Rouen. Et patati et patrimoine, réservation au 02 32 76 44 95.

SAMEDI 30

● ATELIER Fabrication de silhouettes d'oiseaux.

Sur réservation, à partir de 7 ans, de 14h30 à 16h30, Maison des forêts, Saint-Étienne-du-Rouvray.

DOMINICHE 31

● JEU NATURE Forêt sensorielle. Petits jeux pour découvrir la forêt avec les sens.

À partir de 5 ans, sur réservation, de 15h à 17h, Maison des forêts, Saint-Étienne-du-Rouvray.

● VISITE GUIDÉE Secrets d'histoire rouennaise du quartier Saint-Patrice, son église et ses hôtels particuliers. Rendez-vous devant l'église Saint-Patrice à Rouen le 31 juillet et le 22 août à 15h.

EN AOÛT

JEUDI 4

● RANDO NATURE Partez à la journée avec un amateur découvrir la forêt en marchant ! Prévoir son pique-nique, de l'eau et de bonnes chaussures. Sur réservation, à partir de 8 ans, de 10h à 16h30, Maison des forêts, Saint-Étienne-du-Rouvray.

● VISITE GUIDÉE Saint-Ouen sens dessus dessous.

Rendez-vous devant le Portail des Marmousets de l'Abbatiale à 10h.



● VISITE GUIDÉE Découverte des noms des rues.

Rendez-vous à l'Office de tourisme, Rouen, à 15h.

JEUDI 11

● VISITE GUIDÉE De Verdrel à Marcel Duchamp, histoire d'un square.

Rendez-vous devant l'escalier du Musée des Beaux-Arts, esplanade Marcel Duchamp, Rouen à 15h.

VENREDI 12

● ACTIVITÉS SPORTIVES Les olympiades de la Maison des forêts.

À partir de 5 ans, de 14h30 à 17h30, Maison des forêts, Saint-Étienne-du-Rouvray.

SAMEDI 13



● VISITE GUIDÉE Cathédrale Insolite.

Rendez-vous à l'Office de tourisme, Rouen à 10h. 20 pers. maximum.



● nature ● patrimoine ● loisirs



Sur réservation, à partir de 7 ans, de 14h30 à 16h30, Maison des forêts, Saint-Étienne-du-Rouvray.

LUNDI 22



● JEU Saute-Mouton au Gros-Horloge.

Découvrez le monument le plus connu de la ville : le Gros-Horloge. Et participez au jeu de memory « saute-mouton ». De 4 à 6 ans, de 14h à 16h, Rouen, Et patati et patimoine, réservation au 02 32 76 44 95.

DU LUNDI 22 AU VENDREDI 26

● STAGE NATURE Aventuriers nature.

Ouvrez grand les yeux et si tu n'oublies pas tes bottes, nous irons découvrir ce qui se cache à marée basse sur le littoral normand, les secrets de nos forêts, le monde des mares et de nos rivières... Sur réservation au 02 35 07 44 54, de 7 à 12 ans, de 9h à 17h.

MARDI 23

● DÉCOUVERTE Les oiseaux de la forêt.

Sur réservation, à partir de 7 ans, de 9h30 à 11h, Maison des forêts, Saint-Étienne-du-Rouvray.

SAMEDI 27

● DÉCOUVERTE Rallye photo.

Observation et sens de l'orientation seront à l'honneur ! Sur réservation, à partir de 7 ans, prévoir un appareil photo par personne, de 15h à 17h, Maison des forêts, Saint-Étienne-du-Rouvray.

● DÉCOUVERTE Rouen au temps des bateleurs.

La foire Saint Romain... tout le monde connaît à Rouen. Mais pourquoi a-t-elle été créée ?...

À partir de 4 ans, animations gratuites dans la limite des places disponibles, Rouen, Historial Jeanne-d'Arc, 11h.

DOMINICHE 28

● DÉCOUVERTE Les bourdons. Viens découvrir le mode de vie de ces diptères d'insectes.

Sur réservation, à partir de 7 ans, de 14h30 à 16h30, Maison des forêts, Saint-Étienne-du-Rouvray.

DU LUNDI 29 AU MERCREDI 31

● STAGE NATURE Migrera, migrera pas ?

Avec la fin de l'été, voici venu le départ de certains oiseaux. Mais pourquoi partent-ils ? Comment vivent-ils ? Viens avec nous explorer la vie très intrigante des oiseaux de nos contrées !

Sur réservation au 02 35 07 44 54, de 7 ans à 12 ans (prévoir pique-nique pour le midi et goûter), Maison des forêts, Saint-Étienne-du-Rouvray.



LA RÉGION PRÉSENTE

Rouen

PONT
FLAUBERT

Les
CONCERTS
DE LA
RÉGION

GRATUIT

7 AU 10 Juillet
2016

SELAH SUE  7 juillet

AFROJACK + D-WAYNE  8 juillet

LES INNOCENTS +
GENERAL ELEKTRIKS  9 juillet

ZAZIE  10 juillet

www.lesconcertsdelaregion.fr



#concertsregion2016



RÉGION
NORMANDIE
www.normandie.fr



Rouen

TERRASSES
DU JEUDI



PARIS NORMANDIE.fr