

le
mag

Métropole Rouen Normandie



TOUS AUX MUSÉES

LA MÉTROPOLE CRÉE
LA RÉUNION DES MUSÉES MÉTROPOLITAINS

BOIS LOCAL SUIVEZ LE GUIDE ! **AMÉNAGEMENT** LA MÉTROPOLE SOIGNE SON CŒUR
DIGIPAY LA MAIN PORTE-MONNAIE **CRÉACTIFS** LA NOUVELLE PROMO

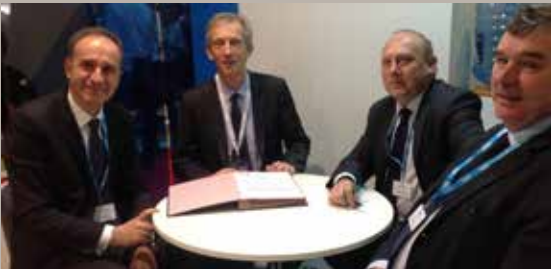
Retour sur...



© Jean-François Lange

Une soirée d'ambassadeurs

Le 14 décembre dernier, les 200 ambassadeurs de la marque Enjoy Rouen Normandy étaient conviés au Panorama XXL. L'objectif de cette marque est de faire connaître les atouts de notre territoire métropolitain à l'échelle régionale, nationale et internationale, pour attirer de futurs résidents, entrepreneurs, créateurs, étudiants, touristes capables de contribuer à son développement. Pour ce faire, elle s'appuie avant tout sur son réseau d'ambassadeurs et la communication digitale. L'un d'entre eux témoigne par ailleurs page 7. www.enjoyrouennormandy.com



© MRN

Première signature pour l'écoquartier Flaubert

Judi 3 décembre, Frédéric Sanchez a rencontré un certain nombre d'investisseurs au SIMI, Salon national de l'Immobilier d'entreprise. À cette occasion, il a signé, au titre de Rouen Normandie Aménagement, une convention de développement avec Cirmad Prospectives et Bouygues Bâtiment Grand Ouest pour une première programmation de logements et d'activités d'envergure le long de l'avenue Jean-Rondeaux dans le cadre du projet Rouen Seine Cité - Écoquartier Flaubert.



© MRN

La Fabrique au temps des dinosaures

Samedi 12 décembre, la Fabrique des savoirs a inauguré sa nouvelle exposition événement : *La Normandie au temps des dinosaures*. Jusqu'au 24 avril, les visiteurs pourront se promener au milieu des reconstitutions grandeur nature de dinosaures, fossiles et autres créatures gigantesques, mais aussi participer à de nombreux événements liés. Conférence, visite découverte, ateliers enfants et même nocturne ont déjà animé la Fabrique en décembre.

numéro 11 janvier-février 2016

12

CRÉATION D'ENTREPRISE : COMMENT RÉUSSIR

Accompagnement, hébergement, aides financières... Tour d'horizon des soutiens proposés par la Métropole.



22

LA SANTÉ BÉNÉFICIE DU NUMÉRIQUE

Bien vieillir chez soi grâce au suivi médical à distance proposé par BeeTree.



26

JEUNES PARENTS : LA NAISSANCE D'UN RÉSEAU

Deux Rouennaises lancent Yes ! Mum, une communauté ouverte aux futurs et jeunes parents.



29

AU SERVICE DES VILLAGES

Des commerces de proximité dynamisent les petites communes de la Métropole.



37

LA NORMANDIE, TERRE DE DINOSAURES

Rencontre avec le chasseur de dinosaures Jérôme Tabouelle.



Éditorial



La Métropole a un an. Bien remplie, cette année d'installation et de mise en place a aussi été une année pour monter en puissance, que ce soit dans l'exercice de ses nouvelles compétences – comme la voirie – ou dans des domaines où elle entend assumer une ambition nouvelle, comme la biodiversité, la qualité des espaces publics et du cadre de vie.

En 2016, la dynamique métropolitaine va se poursuivre et s'amplifier – et ce dès le 1^{er} janvier ! À cette date en effet, le transfert des routes départementales à la Métropole vient compléter le transfert des voiries communales, pour plus de service rendu au territoire, et la création de la Réunion des musées métropolitains prolonge quant à elle la réalisation du Panorama XXL et de l'Historial Jeanne-d'Arc en faveur d'une nouvelle ambition culturelle.

Tout au long de l'année, les réalisations ne manqueront pas : certains de ces « rendez-vous » sont présentés dans les pages de ce magazine. La Métropole entre en rythme de croisière et met en œuvre sa feuille de route, son Projet. Ce projet métropolitain a fait l'objet d'un large consensus lors de sa présentation en février 2015 : vous en trouverez les éléments les plus fondateurs dans l'édition spéciale du magazine jointe au présent numéro.

Je forme le souhait qu'il vous permette de bien appréhender l'action de la Métropole dans sa diversité, et que la perspective qu'il trace sache vous convaincre, car c'est une perspective de progrès.

Bonne lecture et meilleurs vœux pour 2016 !

*Très chaleureusement à vous,
Frédéric Sanchez*

Ce numéro est une publication de la **Métropole Rouen Normandie**.

Norwich House, 14 bis, avenue Pasteur, CS 50589, 76006 Rouen Cedex - Tél. 02 35 52 68 10 - Fax 02 35 71 25 95 - e-mail : mag@metropole-rouen-normandie.fr

Représentant légal **Frédéric Sanchez** Directeur de la publication **Dominique Randon** Directrice de l'information et de la communication externe **Anne Bécherel** Rédacteur en chef **Michaël Gossent** Rédaction **Virginie Bonnet-Cadinot, Olivier Demiselle, Justine Fievet, Stéphanie Gerbi** Mise en page **Nicolas Carbonnier, Stéphanie Lejeune, Céline Voisin, Alexis Foucart** Photo de couverture **Arnaud Bertreau - Agence Mona** Impression **Lenglet Imprimeurs** Imprimé sur papier composé de fibres recyclées combinées à des fibres vierges PEFC, issues de forêts gérées durablement. Tirage **224 000 ex.** Dépôt légal **Janvier 2016** ISSN 2106 9581 Tous droits de reproduction réservés.

Si vous ne recevez pas le magazine, contactez Adrexo au 02 35 36 60 34.

Encore plus d'informations sur
www.metropole-rouen-normandie.fr

Suivez-nous sur twitter
[@MetropoleRouenN](https://twitter.com/MetropoleRouenN)

Rejoignez la page Facebook
[Métropole Rouen Normandie](https://www.facebook.com/MetropoleRouenNormandie)



Président de la
Métropole Rouen Normandie

Jeunes talents

La 7^e édition du concours Créactifs, organisée par la Métropole, a récompensé dix projets innovants.

Depuis 2009, la Métropole mise sur l'inventivité des jeunes et les soutient dans leurs démarches. Le concours Créactifs récompense et accompagne des projets portés par des jeunes âgés de 18 à 30 ans résidant sur le territoire. Avec un volet développement durable, les projets doivent porter sur l'une des compétences de la Métropole : développement économique, environnement, services publics, solidarité, culture, tourisme, sports, habitat, enseignement supérieur ou encore coopération décentralisée. Objectifs ? Permettre aux jeunes de participer activement à la vie de la collectivité, les associer au développement durable, favoriser l'égalité des chances et leur donner l'opportunité d'avoir un financement pour leur projet. Pour la 7^e édition, le concours a révélé des jeunes porteurs d'idées innovantes : 10 projets ont été retenus pour leur pertinence en matière de développement durable, leur originalité et leur qualité technique. Les lauréats primés ont décroché un financement allant jusqu'à 9 000 euros grâce au financement complémentaire de la Caisse des Dépôts (CDC).

David Raulin (Rouen) Création d'entreprise Seam (5 000 €)

L'idée : créer un atelier de personnalisation de vêtements (tee-shirts, sweats) et sacs. Les produits Seam sont composés de coton biologique issu du commerce équitable.



Roseline Mambout (Rouen) Création d'entreprise Fast Wok (5 000 €)

Son projet prévoit la création d'un établissement de restauration rapide asiatique. La cuisson des plats se fait dans un wok, face aux clients. Les produits sont locaux, à part les féculents et sauces issus des épiceries asiatiques.



Lucie Boulard (Rouen) Les boîtes à Lulu, cadeaux pointus (9 000 €)

Lucie propose des coffrets cadeaux pour les enfants de 0 à 8 ans. Ces coffrets permettent de choisir son cadeau parmi une liste de présents tous réalisés à la main par des artisans français : articles textiles, petite décoration, jouets, accessoires... Les objets sont personnalisés et uniques.



Founé Camara (Rouen) L'alphabétisation par l'outil numérique et la culture (5 000 €)

Ce projet a pour objectif l'alphabétisation des ressortissants étrangers vivant en France. Avec son association « Langue et alphabétisation Normandie », Founé souhaite proposer une méthode d'alphabétisation innovante grâce au numérique.



Simon Charles (Houpeville) Festival Houppstock (3 500 €)

L'association Houpp'stock organise la 3^e édition du festival. L'objectif est de rassembler un public de tout âge autour de différents styles de musique, à l'espace du Vivier à Houpeville en juillet. 18 à 20 groupes locaux sont accueillis sur deux jours.



Kathleen Duval (Sahurs)
Création d'entreprise **Yummy Kitchen Fast good**
(5 000 €)

Kathleen propose de manger vite et bien (« Fastgood ») avec une cuisine bio, saine, gourmande et sans gluten. Les clients ont la possibilité de composer leurs menus avec un choix d'ingrédients et d'assaisonnements. Les repas sont à déguster sur place ou à emporter.



Caroline Degrave (Rouen)
Création d'entreprise : **les Copeaux numériques**
(5 000 €)

Caroline a le projet d'ouvrir un atelier collaboratif et solidaire sur le travail du bois. Cet atelier a plusieurs activités principales : partage des machines traditionnelles et numériques, un lieu de travail pour ébénistes, menuisiers, architectes... et un atelier pour apprendre à travailler le bois.



Rebecca Lory (Belbeuf)
Les cuirs de Lohré
(9 000 €)

Ancienne cavalière professionnelle, Rebecca réalise des costumes pour des spectacles équestres, notamment dans le cadre des reconstitutions médiévales. Sous le statut d'auto-entrepreneur, elle sillonne la France avec un camion aménagé en atelier pour vendre ses costumes et accessoires lors des marchés médiévaux.



Clément Michel (Petit Quevilly)
Synhack (9 000 €)

Synhack est une entreprise dédiée à la sécurité informatique des entreprises. Clément développe une technologie innovante : une plateforme de sécurité nouvelle génération permettant de savoir quand et comment l'entreprise sera attaquée.

64

LE CHIFFRE

C'est le nombre de lauréats récompensés par la Métropole lors des concours Créactifs depuis 2009. Les projets sont très variés : spectacles et ateliers en roulotte, application pour découvrir Rouen en s'amusant, spectacles de danse pour les scolaires sur le thème des addictions, pain sans gluten, vêtements de luxe pour personnes handicapées, films vidéos avec la technologie 360°, livre interactif pour les enfants ou encore un service de coursiers à vélo.

Au total, 296 724 € ont été versés aux lauréats par la Métropole et 79 000 € par la Caisse des Dépôts. Outre la récompense financière, les lauréats bénéficient également d'un accompagnement personnalisé par la Métropole (gestion de projets, communication...). Un véritable coup de pouce pour mener leur projet à terme et réaliser leur rêve.



Marie Heipp (Rouen)
Foyer Yokuté
(2 000 €)

Avec son association Enactus, Marie souhaite financer un équipement de cuisson pour un village du Sénégal. Ce foyer de cuisson appelé Yokuté utilise des granulés végétaux ou briquettes issus de déchets industriels comme combustible. Yokuté permet le remplacement du bois, responsable de la déforestation au Sénégal, et du charbon dont les fumées sont dangereuses.

*Il fait l'actu***SHAWNACY BARBER**

©DR

Champion du monde de saut à la perche à Pékin en août 2015, le Canadien de 21 ans va retrouver ses adversaires pour le Perche Élite Tour au Kindarena le samedi 23 janvier. Un concours qui prend un air de revanche puisque l'Allemand Raphael Holzdeppe, médaillé d'argent, et Renaud Lavillenie, médaillé de bronze, sont aussi annoncés.

Médaillé d'or aux Jeux panaméricains à Toronto (juillet 2015), Shawn Barber s'est adjugé la médaille d'argent de la Golden League, à Londres, en améliorant le record national canadien dans la même semaine, devancé par... Renaud Lavillenie. Le Canadien a été sacré champion du monde à 21 ans et 89 jours ! Seul Sergueï Bubka a fait mieux à l'âge de 19 ans et 253 jours. Étudiant en troisième année de sciences du sport, à l'Université d'Akron, dans l'Ohio, Shawn Barber avoue dévorer les vidéos de Sergueï Bubka et de Renaud Lavillenie afin d'accélérer son apprentissage et de grappiller certains éléments techniques.

Son prochain objectif est désormais d'atteindre les 6 mètres et d'intégrer ainsi le cercle fermé des grands perchistes de l'histoire.

Nul doute que le concours au Kindarena en janvier tiendra ses promesses avec ce champion du monde confronté à Renaud Lavillenie, à qui la salle réussit avec ses sauts à 6 mètres et plus les deux dernières éditions, et à Raphael Holzdeppe. Des sportifs en route pour les Championnats du monde d'athlétisme en salle de Portland et les JO de Rio.

> Perche Élite Tour, Kindarena, samedi 23 janvier à 19h45, www.kindarena.fr

Projet Métropolitain

La Métropole a adopté en février 2015 son « projet métropolitain ». Elaboré en concertation avec la société civile, c'est à la fois un document stratégique et une feuille de route pour les 10 ans à venir. Il permettra à la Métropole de jouer pleinement son rôle d'accélérateur de croissance et de levier de développement au bénéfice de son territoire et, au-delà, de l'ensemble de la région.



© Thomas Batvin

MÉTROPOLE Autour de trois grandes valeurs – la Métropole que nous voulons sera énergique, responsable et singulière – et de dix ambitions, le Projet métropolitain fixe le cap et trace une perspective pour le développement du territoire. Innovation et développement économique, aménagement et grands projets urbains, logement et services publics, solidarité et protection de l'environnement, culture, sport, tourisme, les projets sont nombreux, avec un double fil rouge : l'emploi et la qualité de vie. Ils représentent un haut niveau d'investissement – environ 1,2 milliard d'euros jusqu'en 2021 – ce qui fait du projet de la Métropole un point d'appui et un

atout majeur pour créer une nouvelle dynamique régionale, à l'aube de la naissance de la grande Normandie.

S'il se concentre sur les projets portés par la Métropole elle-même, il prend aussi en compte ceux que portent les autres grands acteurs du territoire – communes, port maritime, CHU, établissements d'enseignement supérieur et de recherche... – pour construire une cohérence collective.

Parce que la Métropole doit entraîner son territoire, son projet est par nature fédérateur, afin de réussir cette grande transformation métropolitaine qui est aussi une nouvelle renaissance rouennaise.

Du bois local dans nos maisons !

Afin d'inciter les communes et les maîtres d'ouvrage à construire avec du bois local, la Métropole et Anoribois publient ensemble un guide des bois locaux.

ENVIRONNEMENT Chêne, hêtre, châtaignier, robinier, mélèze, pin sylvestre, épicéa... les forêts de notre territoire regorgent d'espèces variées, exploitables notamment pour l'aménagement et la construction.

Afin de favoriser la filière locale, la Métropole et Anoribois, association qui fédère la filière forêt-bois dans la région, ont conçu ensemble un guide des bois normands. Diffusé auprès des communes et des maîtres d'ouvrage du territoire, il valorise les potentiels forestiers ainsi que les entreprises de transformation du bois de notre région. Consommer du bois local, c'est favoriser un circuit court d'approvisionnement et de transformation entre la ressource et le consommateur en privilégiant un bois issu de la forêt normande et transformé sur le territoire. Les avantages sont multiples : créer et pérenniser des emplois locaux, mobiliser la ressource forestière locale dura-



© Jean-François Lange

blement gérée, dynamiser la forêt et le développement économique des activités de la filière par le renforcement des outils existants, réduire l'impact carbone lié au transport... Des bénéfices environnementaux et économiques indé-

niables. La Métropole étudie par ailleurs les moyens de favoriser le bois local dans la construction pour ses propres projets. C'est le cas notamment pour l'aménagement de l'écoquartier Flaubert.

Entretien *express*



Fiers de leur territoire, les acteurs locaux se rassemblent autour de la marque Enjoy Rouen Normandy. Rencontre avec l'un de ses ambassadeurs.



© Jean-François Lange

EMMANUEL ASSIÉ

Directeur général de Webaxys, société d'hébergement et opérateur télécom implantée à Sotteville-lès-Rouen depuis 15 ans.

Pourquoi devenir ambassadeur ?

Je suis arrivé en Normandie il y a 15 ans. J'ai découvert cette région, je l'ai vue évoluer de manière significative. C'est un beau territoire qui a vu mes enfants grandir et auquel je suis attaché. C'est aussi un territoire au fort potentiel, notamment dans le secteur numérique que je connais bien. J'avais envie de transmettre tout cela, abattre certains clichés et présenter cette région, pour inciter d'autres sociétés à s'y implanter !

Quelles sont vos actions pour cela ?

À travers mon activité

professionnelle déjà.

Nous offrons une accessibilité numérique indispensable pour favoriser l'implantation de futures entreprises. Nous avons par exemple équipé en grande partie Seine Innoport. Cette implication est primordiale. Ensuite, mon rôle est d'informer sur le dynamisme de notre région lors de mes nombreux voyages en France et en Europe.

Quel est votre message alors ?

Notre territoire est de plus en plus dynamique à tous niveaux. Il est riche de talents, de

services, de qualité de vie, d'environnement... C'est une région pleine de charmes pour le travail, mais aussi pour l'habitat, qui bénéficie de la proximité de Paris sans subir ses contraintes ! Grâce au réseau de transports en commun, la proximité des forêts, le dynamisme culturel... on a du temps pour « avoir », mais aussi pour « être », et c'est extrêmement précieux !

Plus d'infos sur la marque et ses ambassadeurs sur www.enjoyrouennormandy.com

> en bref <

LE MEILLEUR DU BADMINTON AU KINDARENA

Événement majeur de la saison sportive de badminton, les Championnats de France 2016 se tiendront du 4 au 7 février au Kindarena ! Pendant quatre jours, les 150 meilleurs joueurs nationaux se disputeront les titres de champion de France des tableaux de simple homme et dame, double hommes, dames et mixte.

www.kindarena.fr

Cap sur 2016

Une sélection de rendez-vous dans la Métropole.



© Jean-François Lange

LE COUP DE 9 DES MUSÉES

La Métropole innove en créant la Réunion des Musées Métropolitains (RMM), un réseau de neuf musées, unis pour plus de cohérence, de pertinence et de visibilité (voir page 14 et suivantes).



© Jean-François Lange

SAUT DANS LE TEMPS

Rouen à l'époque de Jeanne d'Arc, c'était comment ? Venez admirer *Rouen 1431* au Panorama XXL à partir du 28 mai. Yadegar Asisi nous propose de découvrir, depuis le sommet de la Cathédrale de Rouen, la vie animée de la ville aux cent clochers au Moyen Âge, à l'époque de Jeanne d'Arc. Un événement spectaculaire, culturel et artistique qui prend une dimension supplémentaire dans la ville dont Jeanne est l'héroïne.



© Arnaud Bertereau - Agence Mona



© Arnaud Bertereau - Agence Mona



© Arnaud Bertereau - Agence Mona

RÉ-IMPRESSIION

Après le succès des deux précédentes éditions, le festival Normandie Impressionniste pose de nouveau ses pinceaux dans toute la région du 16 avril au 26 septembre ! Cette édition est consacrée aux portraits impressionnistes : figures au sens classique, portraits de la société impressionniste, mais aussi monographies et même selfies. Découvrez la programmation sur www.normandie-impressionniste.fr.

Également au menu des rendez-vous culturels de l'année, les nouvelles éditions de Curieux Printemps en mars/avril, de Graines de jardin en mai, de Bivouac sous la lune fin juin, des projections monumentales sur la Cathédrale tout l'été, des Visites d'ateliers d'artistes en septembre...

BOUCLE BOUCLÉE

La dernière phase d'aménagement des quais de Rouen rive gauche lancée en septembre dernier va se poursuivre durant toute l'année entre les ponts Boieldieu et Guillaume-le-Conquérant (fin de chantier au printemps 2017).

Entre les ponts Boieldieu et Jeanne-d'Arc, les Jardins de Claquedent (en référence au nom de ce quai au 18^e siècle) trancheront avec la Prairie Saint-Sever déjà réalisée en amont : ces espaces plus travaillés, insérés dans des allées d'arbres, seront dans l'esprit d'un square avec terrains de pétanque, jeux pour enfants.

Entre les ponts Jeanne-d'Arc et Guillaume-le-Conquérant, nouveau changement d'ambiance. L'Esplanade de la Curanderie (ancien nom d'un hameau rouennais) sera dédiée aux sports et loisirs.

Avec la réalisation de ces projets s'achève le réaménagement des quais de la ville-centre, soit une boucle de 6 km en bord de Seine, entre l'île Lacroix, le pont Flaubert et la pointe de la Presqu'île, totalement offerte aux promeneurs, sportifs, à la détente...



© Alta Media



© Thinkstock

Celle-ci souhaite faire de cet espace naturel remarquable un véritable parc urbain dans lequel sports et loisirs (course hippique, tennis, rugby, course à pieds...) auraient toute leur place !

À Caudebec-lès-Elbeuf cette fois, les travaux du complexe sportif de la Villette, un équipement de proximité pour les associations de judo et de musculation locales, vont débiter au printemps 2016. Cet équipement, financé par la Métropole au titre du contrat d'agglomération d'Elbeuf et la Ville, sera géré par la commune.



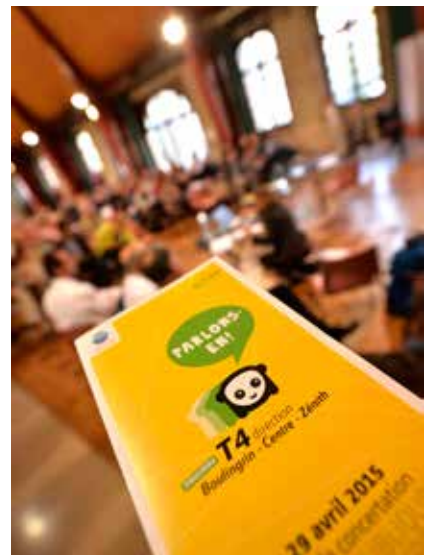
© Jean-François Lange

EN PLEIN CŒUR DE MÉTROPOLE

De nombreux aménagements du centre historique de Rouen vont être réalisés. Ils mettront en valeur le cœur historique et commerçant de la ville tout en facilitant le cheminement piétonnier de la Cathédrale aux bords de Seine (voir page 10).

T4 : ÉTUDES ET CONCERTATION

Complémentaire des lignes de métro et des trois premières lignes de bus à haut niveau de service TEOR, la future ligne T4 reliera le Boulingrin (Rouen) au pôle Zénith/Parc Expo (Grand Quevilly) à partir de la rentrée 2018. En 2016, les phases de concertation et d'études se poursuivent, les unes et les autres s'enrichissant mutuellement.



© Jean-François Lange

PLACE AUX SPORTS

Deux projets d'équipements sportifs et de loisirs démarrent sur le territoire d'Elbeuf. Propriétaire du site depuis décembre 2014, la Métropole engage cette année la première phase d'aménagement de l'hippodrome des Brûlins à Saint-Aubin-lès-Elbeuf.

Un nouveau souffle pour le Cœur de Métropole

De nombreux aménagements du centre historique de Rouen vont être réalisés. Renforcement du végétal, facilitation de la marche plaisir, rénovation des voies piétonnes...

ROUEN Ville médiévale, richesse patrimoniale, Réunion des Musées Métropolitains (voir notre dossier)... le centre historique de Rouen attire touristes, résidents et acteurs locaux qui font de lui le « Cœur de Métropole ». Un des axes forts du projet est de révéler et réveiller les différentes ambiances du centre-ville grâce à la réalisation de nombreux aménagements. Cela concernera le centre ancien rive droite entre les boulevards des Belges, de la Marne et de l'Yser et le quai de Seine. Renforcer l'attractivité et le rayonnement du territoire, offrir un meilleur cadre de vie aux usagers, aménager des espaces publics de qualité, faciliter la marche plaisir, renforcer l'interface entre la Seine et la ville patrimoniale, augmenter la place du végétal... tels sont les objectifs de ce projet d'envergure. Par exemple, un aménagement des zones de détente pour les usagers est envisagé. Un parcours de

rues, de places et placettes propices à la découverte piétonne du quartier devrait être créé.

En 2016, deux premiers chantiers seront lancés pour une durée d'un an. Ils concernent l'achèvement de la rénovation des voies piétonnes initiée par la Ville de Rouen. Ces travaux se feront sur les rues Saint-Lô, des Carmes et Saint-Nicolas. Et la rénovation du Square Verdrel (réorganisation des cheminements, plantations). Cœur de Métropole va ainsi optimiser la liaison piétonne entre le centre-ville et les quais bas de la rive droite et inviter à la promenade le long de la Seine. Des études sont en cours afin d'améliorer le cadre de vie des riverains. Ce réaménagement des espaces publics a pour objectif de les rendre plus agréables et mieux adaptés aux différents usages des habitants, des touristes et des acteurs économiques. Les travaux devraient être terminés pour la prochaine Armada, en avril 2019.



© Jean-François Lange

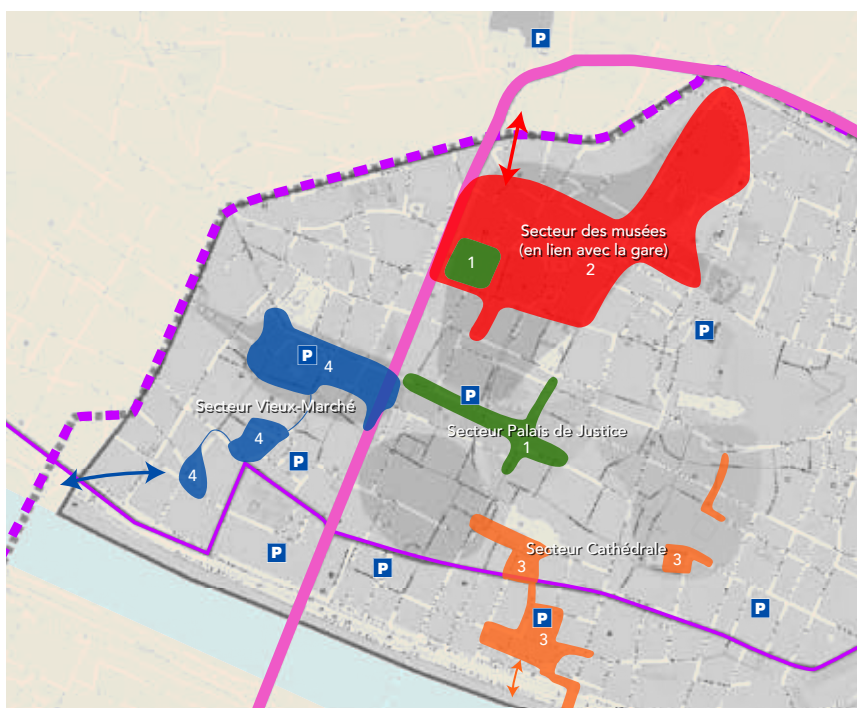
CONCERTATION

Cœur de Métropole se construit avec les habitants et les usagers. Des ateliers participatifs, des balades urbaines seront organisés dans les semaines à venir afin d'échanger sur les différents aménagements de la restauration du centre historique de Rouen. Venez débattre !

> Plus d'infos sur www.metropole-rouen-normandie.fr

Secteurs d'intervention

- 1 - Secteur Palais de Justice + Square Verdrel
- 2 - Secteur des Musées
- 3 - Secteur Cathédrale
- 4 - Secteur Vieux-Marché
- Métro
- Ligne TEOR
- - - Projet de ligne T4



© MRN

Le Port s'agrandit



© J. Refrivoille

La Métropole a baissé à 1% la taxe d'aménagement des futures entreprises du Grand Port Maritime de Rouen.

ÉCONOMIE Plus de 3 000 navires accostent chaque année à Rouen pour décharger et charger les marchandises. 5^e port français et 28^e port européen, le Grand Port Maritime de Rouen est le premier port exportateur de céréales en Europe de l'Ouest. Sa localisation, à la jonction entre la voie fluviale et la voie maritime, est un atout stratégique. Il est plus rentable pour un navire de venir charger ou décharger à Rouen, port en lien avec le fleuve, le rail et la route. Le port est à la fois un important secteur d'activités et un puissant acteur institutionnel avec lequel la Métropole travaille au quotidien.

Le Grand Port Maritime de Rouen fait l'objet d'une vaste opération d'extension avec la création d'une nouvelle zone logistique à Grand-Couronne. Dédiée aux conteneurs, elle sera opérationnelle début 2017, s'étendra sur 29 hectares et accueillera entre 60 000 et 80 000 m² de nouveaux entrepôts, s'ajoutant aux 150 000 m² déjà existants. Pour inciter les entreprises de s'y installer, la Métropole a réduit le taux d'aménagement au niveau le plus faible : 1%. Depuis le 1^{er} janvier 2015, la Métropole est compétente en matière de documents d'urbanisme et devient bénéficiaire de

cette taxe d'aménagement. Cette dernière permet de financer les actions d'aménagement du territoire, définis dans les schémas de cohérence territoriale (SCoT) ou les plans locaux d'urbanisme territoriaux (PLUi). Ce taux minoré s'appliquera sur la future zone logistique et d'autres secteurs appartenant au Port, notamment sur Moulineaux, Petit-Couronne et Grand Quevilly. Cette mesure fiscale répond au souhait de maintenir une attractivité économique du territoire dans un secteur fortement concurrentiel.

➔ www.haropaports.com/fr/rouen

l'image



L'AVENIR DE L'ÂTRE

Construit à l'époque médiévale, l'Âtre Saint-Maclou à Rouen est un patrimoine unique en Europe. L'histoire de ce lieu exceptionnel remonte à la peste noire de 1348 qui tua la majorité des habitants du quartier. C'est ainsi qu'un nouveau cimetière s'est ouvert pour faire face à l'épidémie. Situé au cœur du centre-ville, ce lieu est ensuite devenu une école des frères puis un pensionnat de jeunes filles en 1911. En 1940, il a accueilli les étudiants des Beaux-Arts. Aujourd'hui, il fait l'objet d'une rénovation pour laisser place à un futur centre d'art et d'artisanat d'art. Une véritable vitrine des savoir-faire traditionnels normands. Ce projet s'inscrit dans l'opération « Cœur de Métropole » (voir ci-contre) qui vise à améliorer le cadre de vie des habitants et attirer les touristes. Après un diagnostic archéologique, les travaux seront lancés en 2017-2018.

© Jean-François Lange





Ma petite entreprise

Vous avez un projet de création ou reprise d'entreprise ? La Métropole Rouen Normandie soutient et accompagne les futurs entrepreneurs. Tour d'horizon des aides et démarches à suivre à chaque étape de votre projet.

Avant de se lancer : les Cafés de la Création

Mettez toutes les chances de votre côté en participant aux Cafés de la Création. L'idée : rencontrer sur un même lieu les principaux interlocuteurs utiles à la préparation de votre projet. Chaque premier jeudi du mois, des experts de la création d'entreprise reçoivent les futurs créateurs. Ils répondent aux questions et fournissent des contacts utiles : le Crédit Agricole, la Chambre de Commerce et de l'Industrie de Rouen, la Chambre des Métiers et de l'Artisanat de Seine-Maritime, le Régime social des indépendants de Haute-Normandie, l'Ordre des experts comptables, l'Ordre des avocats au barreau de Rouen, Pôle emploi et Rouen Normandie Création.

Prochains rendez-vous : 4 février et 3 mars de 8h30 à 11h, au Café de l'Échiquier, 8, allée Eugène-Delacroix à Rouen. Gratuit et sans inscription.



Vous créez votre entreprise : Réseau Rouen Normandie Création

Le Réseau accueille et accompagne les porteurs de projets en phase de création via un soutien à la finalisation du Business Plan et la validation du dossier de candidature pour l'intégration en pépinière. Les créateurs d'entreprises bénéficient d'un accompagnement personnalisé et d'un hébergement adapté en pépinière (Seine Actipolis reçoit des activités industrielles et artisanales, Seine Biopolis accueille des entreprises du secteur de la biologie et de la santé, Seine Créapolis pour tous secteurs d'activités, Seine Écopolis pour la filière éco-construction et Seine Innopolis dédiée à la filière du numérique).

La Métropole Rouen Normandie figure parmi les territoires les mieux équipés en pépinières-hôtels d'entreprises et dispose de plusieurs parcs technologiques spécialisés. rouen-normandie-creation.fr

Coups de pouce

Vous avez entre 18 et 30 ans, un projet innovant en lien avec les compétences de la Métropole ? Le concours Créactifs récompense les jeunes entrepreneurs et leur assure un accompagnement personnalisé par la Métropole (lire pages 4 et 5). D'autres projets sont récompensés lors du Carrefour des possibles. Cet événement, organisé à l'initiative de la Métropole et l'agence de l'innovation Seinari, met en avant les projets innovants et porteurs dans les nouvelles technologies de l'information et de la communication.

www.metropole-rouen-normandie.fr

Témoignages



Laurent Berthelot

Installé depuis un an à Seine Créapolis à Déville lès Rouen, Laurent Berthelot a créé son entreprise Drone Eikon, spécialisée dans la photographie et la vidéo à l'aide de drones, pour les particuliers et les professionnels. « J'ai découvert les Cafés de la Création en faisant des recherches sur internet. J'ai rencontré sur place la Métropole. Cela m'a permis de bénéficier d'un hébergement en pépinière. Le loyer modéré m'a permis de lancer mon activité. J'apprécie également les moyens matériels mutualisés comme la salle de réunion, l'espace reprographie, l'accueil téléphonique, l'accès internet... De plus, je peux échanger avec d'autres créateurs d'entreprise, on est moins isolé ».

Drone Eikon, Seine Créapolis, 51, rue de la République à Déville lès Rouen
Tél. 07 89 00 04 30



Philippe Goujon

Ce jeune entrepreneur est en train de créer sa société. Il importe une limonade 100% naturelle et sans gluten car les colorants sont à base de fruits. Rafrichissante et légèrement gazeuse, cette boisson est vendue avec succès en Europe. « En venant aux Cafés de la Création, je rencontre sur un même lieu la Chambre de Commerce et de l'Industrie de Rouen, un expert-comptable, une banque et un avocat. Ce que j'en attends ? Des conseils ! Créer son entreprise nécessite aussi de connaître tous les pièges à éviter. Même si j'ai fait beaucoup de recherches sur internet, rien ne remplace les échanges de vive voix ».

www.facebook.com/johnlemonfr

Dossier



La réunion fait la force !

La Métropole, qui vient de se doter de la compétence muséale sur son territoire, crée la Réunion des Musées Métropolitains (RMM). Un réseau de neuf musées, unis pour plus de cohérence, de curiosité et de visibilité.

Depuis le 1^{er} janvier 2016, la Métropole Rouen Normandie assume la compétence muséale sur l'ensemble de son territoire. Afin de donner une réelle visibilité à ce nouveau réseau, elle a fait le choix de regrouper ces équipements.

La Réunion des Musées Métropolitains (RMM) compte ainsi neuf musées : quatre musées transférés de la

ville de Rouen (le Musée des Beaux-Arts, le Musée de la Céramique, le Musée du Secq-des-Tournelles et le Muséum d'Histoire Naturelle), quatre musées transférés du Département de Seine-Maritime (le Musée des Antiquités, la Tour Jeanne d'Arc, le Musée Pierre-Corneille à Petit-Couronne et le Musée de la Corderie Vallois à Notre-Dame-de-Bondeville), ainsi que la Fabrique des savoirs à Elbeuf, équipement déjà métropolitain.

Soit un patrimoine de plus d'un million d'objets, couvrant une vaste période chronologique depuis la formation de la terre au monde moderne et à l'histoire contemporaine, déclinant l'éventail complet des savoirs (peinture, archéologie, his-

toire des sciences et des techniques, zoologie, arts décoratifs...) et attirant déjà près de 350 000 visiteurs à l'année.

Cet ambitieux projet repose sur

Miser sur l'interactivité avec le public

quatre grands axes. Tout d'abord, l'exigence d'une politique scientifique de haut niveau, au service de la communauté. Forte d'une dizaine de conservateurs et d'équipes professionnelles, la réunion de ces musées va faire converger les ini-



Photos : © Arnaud Berterem - Agence Moana

tiatives, valoriser les collections en tirant notamment parti des divers réseaux professionnels. Cette réorganisation est également l'opportunité de refonder la relation avec les publics, en misant par exemple sur l'interactivité avec celui-ci. Vient ensuite la programmation des expositions : plus riche, visible, attractive et mieux articulée entre les équipements. Enfin, leur inscription dans la stratégie de rayonnement et de développement du territoire est un nouvel enjeu. Exemple avec le projet de Quartier des musées qui s'intègre au programme de rénovation du Cœur de Métropole.

Unique à l'échelle d'une Métropole, cette réunion mise donc sur la solidarité d'équipements existants, à

la fois singuliers et complémentaires. Un projet pertinent, responsable et engagé dont la préoccupation principale restera de soigner et valoriser le patrimoine de notre territoire, avec de nouvelles envies et une vision commune au service de tous.

rm
RÉUNION DES MUSÉES MÉTROPOLITAINS
ROUENNORMANDIE

En savoir plus sur l'ensemble des musées RMM : musees-rouen-normandie.fr

LES COLLECTIONS PERMANENTES GRATUITES !

Première décision forte de cette Réunion des Musées Métropolitains : l'accès libre aux collections permanentes ! « Une décision symbolique et rare en France », comme le rappelle Frédéric Sanchez, président de la Métropole Rouen Normandie. L'entrée des expositions temporaires ainsi que les activités d'accompagnement et de médiation jusqu'alors payantes le resteront.

« Valoriser l'existant »

SYLVAIN AMIC

Ses dates clés

1967

Naissance à
Dakar

1989

Instituteur dans
l'académie
de Nice

1999

Diplômé de
l'Institut national
du patrimoine

2000

Conservateur
territorial du
patrimoine au
musée Fabre de
Montpellier

2011

Directeur
des Musées
de Rouen

2016

Directeur de
la Réunion
des Musées
Métropolitains
(RMM)



© Armand Bertereau - Agence Mona

La Réunion des Musées Métropolitains, c'est quoi ?

Dans un premier temps, c'est une organisation administrative qui correspond à une logique de terrain. Nos musées, et en particulier le Musée des Beaux-Arts, le Musée des Antiquités et le Museum d'Histoire Naturelle (qui sont les poids lourds de cette réunion), ont une audience qui dépasse largement la ville de Rouen et touche tout le bassin métropolitain.

Jusque là directeur des musées de Rouen, Sylvain Amic prend la direction de la Réunion des Musées Métropolitains (RMM). Un projet stimulant qu'il construit avec l'ensemble des équipes. Rencontre.

En quoi ces musées peuvent-ils être désormais complémentaires ?

Ces neuf musées racontent la grande histoire et ont une portée universelle. Mais chacun d'entre eux raconte aussi un bout de l'histoire du territoire. Il est donc naturel de travailler désormais en réseau afin de restituer la totalité de cette histoire. S'il existait déjà des collaborations ponctuelles, il n'y avait jusqu'alors aucune logique de complémentarité, surtout à neuf. Aujourd'hui nous allons être en mesure de dire comment était notre territoire à l'époque préhistorique, comment il s'est développé ensuite dans l'Antiquité, puis à l'époque médiévale, découvrir un vrai foyer artistique lors de la Renaissance et des techniques plus modernes... Les pièces du puzzle se réunissent et créent du lien entre elles. Nous aurions pu les rassembler au sein d'un monstre muséographique sur le patrimoine comme c'est souvent le cas. Nous avons décidé de jouer le réseau et la solidarité entre ces musées.

Pourquoi ce choix ?

Nous avons préféré valoriser l'existant ! Nous avons les collections. Les bâtiments aussi. Chacun possédant une typologie à part entière. La découverte même de ces musées est une petite aventure en soi. Chacun a son ambiance : néogothique au Musée des Antiquités, grand palais au Musée des Beaux-Arts, usine à la Corderie Vallois... Les visiteurs sont plus ou moins sensibles à l'une d'entre elles. C'est important de conserver cela aussi. Ce sont autant de portes d'entrée dans ce nouveau réseau ! Au fond, c'est un acte responsable, une décision en phase avec notre époque, dans une logique de territorialité, de proximité, plutôt que de centralité.

Une logique de mutualisation également...

L'union fait la force ! L'idée, c'est que chacun aille au-delà de ce qu'il fait aujourd'hui, grâce à cette nouvelle visibilité, grâce à un partage de réseaux aussi, et



la mutualisation de nos moyens. Nous sommes par exemple tous confrontés à la saturation de nos musées. Les réserves sont pleines, les œuvres mal conservées et difficilement étudiées. Les collections sont parfois figées du fait de ce manque de place, et n'incitent pas le visiteur à revenir... La réalisation d'une grande réserve qui se veut aussi centre de conservation est aujourd'hui un projet audible. Il sera d'ailleurs l'un des premiers, avec le Quartier des musées (lire p.18), que la Réunion des Musées Métropolitains sera en mesure d'accomplir. Il faut que l'on s'occupe des collections, comme l'on s'occupe des expositions. Nous allons donc également nous intéresser rapidement à la restauration des équipements et au récolement des collections.

Le public doit-il aussi s'attendre à des changements ?

Bien sûr. Nous souhaitons ouvrir les champs, stimuler les curiosités en facilitant la circulation des publics entre les établissements. Nous allons créer des parcours entre eux et de nouveaux événements, le premier étant la Ronde des œuvres (lire p.20). La programmation sera plus riche, mieux organisée aussi. Chaque équipement aura son temps fort dans l'année et aucun ne se superposera. Le visiteur sera non seulement mieux

informé, mais pourra aussi apporter ses idées. Nous voulons privilégier l'interactivité avec le public, notamment grâce aux réseaux sociaux.

C'est-à-dire ?

Tout le monde donne son avis sur tout, sauf dans les musées ! Nous voulons que ça change, que le visiteur puisse partager ses envies, ses souvenirs aussi... et nous suivre dans les coulisses.

Et en coulisse, comment s'organise le travail, notamment avec l'ensemble des conservateurs ?

C'est très intéressant, se faire rencontrer des gens qui viennent de spécialités différentes, prendre en compte des discours que l'on n'a pas l'habitude d'entendre. Nous avons créé un comité de programmation avec tous les personnels scientifiques, les porteurs de projets, qui se réunit tous les trois mois. Notre envie est d'intégrer la collégialité dès l'origine. C'est un projet très stimulant pour l'ensemble des équipes, un projet unique à l'échelle d'une métropole qui éveille déjà de l'intérêt chez nos confrères !

Le Temps des collections #4

Pour la 4^e année, les musées de Rouen proposent une plongée dans leurs collections en dévoilant une pléiade de nouveautés dans le parcours permanent du Musée des Beaux-Arts. Rapprochements inédits, restaurations, parcours thématiques, cette année encore, Le Temps des collections s'invite dans les salles des musées de Rouen et propose au public de nombreuses nouveautés. Une exposition qui permet, selon Sylvain Amic, de renouveler le regard, de faire vivre et valoriser les collections, de redécouvrir les musées.

Agnès Jaoui, actrice, scénariste, chanteuse et réalisatrice, marraine de cette édition, propose un regard nouveau sur une sélection d'œuvres grâce à la carte blanche qui lui a été proposée. L'actrice est ainsi à l'origine de trois projets : Les Emmas, les Charles et les Rodolphes ; Le goût des autres, et surtout le mien ; l'homme nu.

L'exposition présente aussi 8 autres salles « dossier » à découvrir au cœur du parcours permanent du Musée des Beaux-Arts et du Musée de la Céramique

Rouen, Musée des Beaux-Arts et Musée de la Céramique, jusqu'au 23 mai 2016.



Claude Monet,
Vue générale
de Rouen,
1892, huile sur
toile. © Musée
des Beaux-Arts
de Rouen - C.
Loisel / C.
Lancien



Musée des Beaux-Arts

Il abrite l'une des plus prestigieuses collections de France qui rassemble peintures, sculptures, dessins et objets d'art de la fin du Moyen-Âge à nos jours.

Rouen, esplanade Marcel-Duchamp.

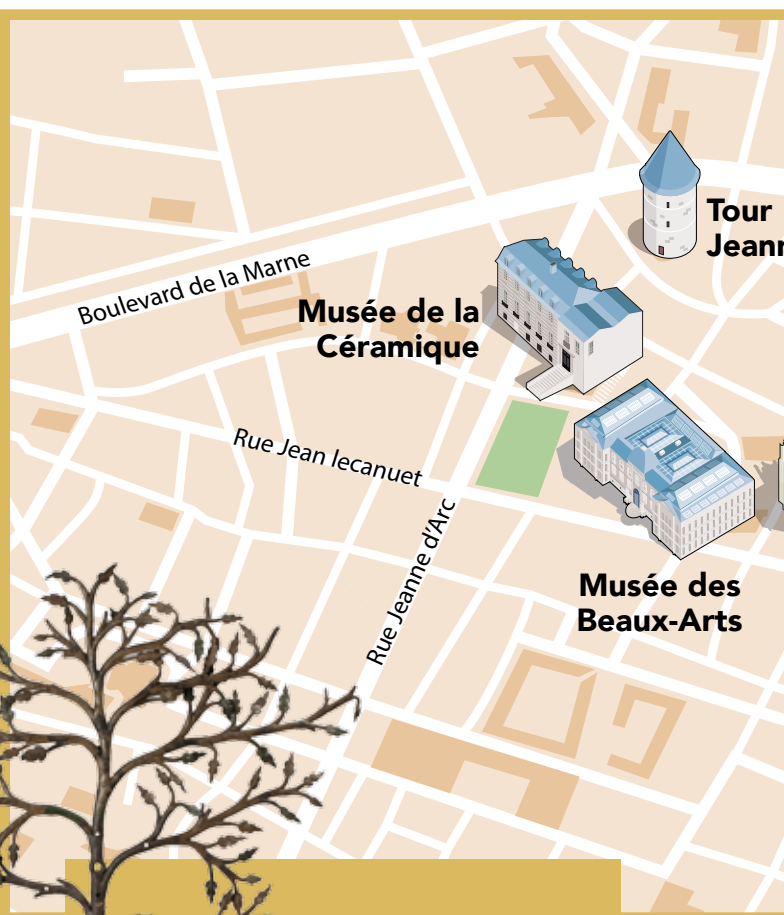
Un quartier des musées

Le centre de gravité de la Réunion des Musées Métropolitains (RMM) est situé à Rouen, au cœur d'un secteur qui, à la faveur de nouveaux aménagements urbains, deviendra demain un « Quartier des musées ». Aucune autre Métropole française ne propose une telle offre (soient six musées, Beaux-Arts, Céramique, Le Secq-des-Tournelles, Tour Jeanne d'Arc, Muséum, Antiquités) à deux pas de la gare et du centre historique.

Les relations des équipements avec leur quartier (jardins, places, rues...) sont le moyen de renouer avec les populations, impulser la revitalisation du tissu urbain (boutiques, restaurants, galeries...). Parmi les objectifs, favoriser les circulations douces aux abords des équipements, favorables aux déambulations des familles, mettre en place une signalétique adaptée et développer une politique de commande publique pour « faire sortir » l'art des murs des musées.

Un projet qui aura à coup sûr des effets considérables sur l'attractivité, notamment touristique, de la Métropole.

© Passerelles Films



Musée Le Secq-des-Tournelles

L'Arbre sec, enseigne de marchand de drapier, Paris, vers 1600, fer forgé assemblé par soudure. ©Musée des Beaux-Arts de Rouen - C. Loisel / C. Lancien

Il occupe une ancienne église gothique rouennaise et abrite la plus grande collection de ferronnerie ancienne au monde : 16 000 pièces, de l'époque gallo-romaine à nos jours..

Rouen, 2, rue Jacques-Villon.



Violon, Delft, début du 18^e siècle. ©Musée des Beaux-Arts de Rouen - C. Loisel / C. Lancien

Musée de la céramique de Rouen

Il présente les plus importants centres faïenciers (Delft, Nevers), tout en restant centré sur les splendeurs de la production rouennaise.

Rouen, 94, rue Jeanne-d'Arc.





Muséum d'Histoire Naturelle | Musée des Antiquités

Musée Le Secq-des-Tournelles

Musée des Antiquités

Situé dans l'ancien couvent de la Visitation Sainte-Marie, le musée comporte des pièces exceptionnelles, de l'Antiquité à la Renaissance, représentant à la fois les productions régionales (verreries, céramiques, sculptures...) et des cultures plus lointaines (Grèce et Égypte antiques).

Rouen, 198, rue Beauvoisine.

Tissu copte : médaillon au cavalier. Tapiserie de lin et de laine. Égypte. Akhmin. 8^e - 10^e siècle. Coll. Le Breton. 1922. Musée des Antiquités. © François Dugué / Département de Seine-Maritime



Muséum d'Histoire Naturelle de Rouen

Le Muséum conserve près de 800 000 objets dans tous les domaines scientifiques, le situant comme l'un des premiers établissements de ce genre en région pour la richesse et la diversité de ses collections.

Rouen, 198, rue Beauvoisine.

Ce tigre est présenté dans la galerie des mammifères dans un diorama.



La Ronde des musées

À l'occasion de la réunion des musées métropolitains, un événement est proposé le week-end des 23 et 24 janvier : la Ronde des musées. Chaque équipement prête une œuvre de ses collections à chacun des autres musées pour un accrochage qui restera jusqu'à la Nuit des musées le samedi 21 mai. Il s'agit d'œuvres inattendues, parfois en lien avec le lieu d'accueil, parfois pour un rapport plus drôle. Dans le même temps, le label Ville et Pays d'Art et d'Histoire propose la découverte de chacun de ces lieux, non pas à travers leurs collections, mais sous l'angle historique et architectural, depuis leur intégration urbaine jusqu'à leur aménagement intérieur.

Un rallye conduisant de musée en musée, avec des jeux et des cadeaux, est organisé du 23 janvier au 21 février. Le principe : des objets mystérieux à retrouver dans les différents équipements, des questions et une belle balade sur le territoire.

Un week-end, un mois pour découvrir la richesse et la diversité des musées du territoire.



Hommage à Corneille, maquette de la statue rive droite à Rouen par David d'Angers.

© Musée Pierre Corneille

Musée Pierre-Corneille

Situé à Petit Couronne, il abrite le musée dédié au poète ainsi qu'un jardin potager du XVII^e siècle. Cette demeure, acquise par Pierre Corneille (père) en 1608, était la « résidence secondaire » de la famille. L'auteur du Cid venait y profiter du calme champêtre des bords de Seine.

Petit-Couronne, 502, rue Pierre-Corneille.



Les dirigeants et le personnel de la manufacture de draps Blin et Blin dans la cour de l'usine avenue Gambetta à Elbeuf en 1888. Photographie de Jules David. (Archives patrimoniales, 9F1420)

La Fabrique des savoirs

La Fabrique conserve près de 45 000 œuvres, objets et animaux naturalisés. La Seine, véritable fil conducteur, fait le lien entre les trois grandes sections du musée : sciences naturelles, archéologie et patrimoine industriel.

Elbeuf, 7, cours Gambetta.



TEMPS FORTS...

Pour l'année 2016, les musées de la Métropole présentent, outre leurs collections permanentes,

MUSÉE DES BEAUX-ARTS

- ♦ Le Temps des collections #4, jusqu'au 23 mai, invitée : Agnès Jaoui.
- ♦ Scènes de la vie impressionniste, du 16 avril au 26 septembre, en co-production avec la Réunion des Musées Nationaux – Grand Palais.

MUSÉE DE LA CÉRAMIQUE

- ♦ Le Temps des collections #4, jusqu'au 23 mai.
- ♦ Masséot Abaquesne, le premier faïencier français, du 20 octobre au 3 avril 2017, en co-production avec le musée national de la renaissance, Écouen.

MUSÉUM D'HISTOIRE NATURELLE

- ♦ Exposition Arbres, printemps 2016.
- ♦ Exposition Wildlife, été 2016.
- ♦ Exposition Hungry Planet, automne 2016.
- ♦ Inauguration de la galerie Amériques, automne 2016.

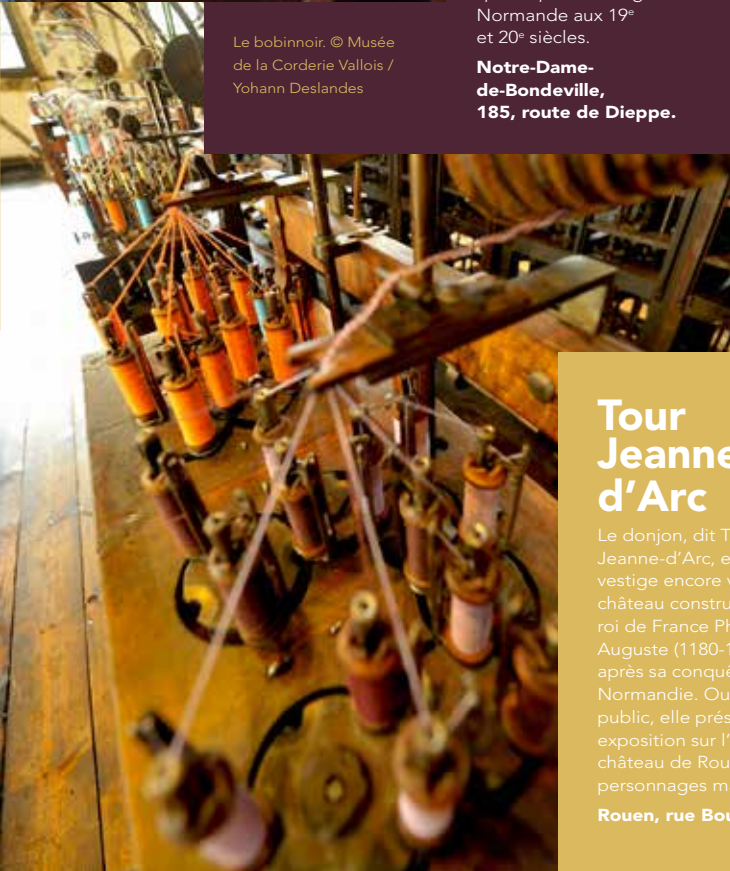


Musée industriel de la Corderie Vallois

Bordé par le Cailly à Notre-Dame-de-Bondeville, il est le premier musée industriel de France qui s'attache à restituer l'ambiance des ateliers d'antan et à raconter l'histoire industrielle spécifique de la région Normande aux 19^e et 20^e siècles.

Notre-Dame-de-Bondeville, 185, route de Dieppe.

Le bobinoir. © Musée de la Corderie Vallois / Yann Deslandes



Tour Jeanne d'Arc

Le donjon, dit Tour Jeanne-d'Arc, est le seul vestige encore visible du château construit par le roi de France Philippe Auguste (1180-1223), après sa conquête de la Normandie. Ouverte au public, elle présente une exposition sur l'histoire du château de Rouen et ses personnages marquants.

Rouen, rue Bouvreuil.



Le rez-de-chaussée présente une maquette du château de Rouen au 13^e siècle. Un escalier à vis, particulièrement étroit et éclairé par de minces meurtrières, permet d'accéder aux étages supérieurs.

© Arnaud Bertereau - Agence Mona

Neuf musées et aussi...

Rassemblés, les neuf musées vont mettre en œuvre une solidarité entre les équipements qui décuple leurs moyens pour se faire connaître. D'ores et déjà, pilote en la matière, le Musée des Beaux-Arts « s'exporte » ! C'est le cas pour la 4^e édition du Temps des collections vers le musée des Impressionnistes de Giverny, le musée de Vernon, le château de Martainville, le musée de l'Horlogerie de Saint-Nicolas-d'Aliermont, le musée d'Évreux et le musée Flaubert et d'histoire de la médecine de Rouen. Ce sera le cas cette année vers Deauville avec une exposition Jacques-Émile Blanche.

Cette mise en commun des réseaux de chacune des structures sera profitable à tous comme l'illustre l'exposition d'objets du musée Le Secq-des-Tournelles à la Fondation Barnes à Philadelphie (États-Unis). Un projet qui n'aurait pu exister sans la notoriété du Musée des Beaux-Arts et son implication dans le réseau Frame (French American Museum Exchange). De même, un accord est envisagé avec le Louvre et une exposition itinérante sur Jeanne d'Arc, réunissant les collections des musées et les productions de l'Historial, est en projet.

Des atouts qui donneront une visibilité extrêmement importante aux musées du territoire et à la Métropole elle-même.

des temps forts, expositions temporaires de grande qualité.

MUSÉE DES ANTIQUITÉS

- ♦ Le musée imaginaire de Jules Adeline, avril – septembre, dans le cadre du festival Normandie Impressionniste.
- ♦ Trésors enluminés de France, novembre 2016 – janvier 2017.

FABRIQUE DES SAVOIRS

- ♦ La Normandie au temps des dinosaures, jusqu'au 24 avril.
- ♦ Entre l'intime et le social : le studio Édeline, juin-octobre, dans le cadre du festival Normandie Impressionniste.
- ♦ Hector Malot, déc. 2016-avril 2017.

MUSÉE INDUSTRIEL DE LA CORDERIE VALLOIS

- ♦ Portrait du monde ouvrier, du 2 avril 2016 au 8 janvier 2017.

Territoires

Ma santé de chez moi



photos © Arnaud Bertereau - Agence Mona

Bien vieillir à domicile : c'est ce que propose BeeTree, lauréat du Carrefour des Possibles en 2013, avec un suivi médical à distance pour les personnes de plus de 60 ans souffrant de maladies chroniques.

PETIT-QUEVILLY Rester chez soi le plus longtemps possible est le souhait de nombreuses personnes âgées. La télésurveillance est une solution pour suivre quotidiennement les patients par une équipe médicale. « *BeeTree propose un suivi médical à distance, par le médecin habituel, pour les personnes atteintes de maladies chroniques et âgées de plus de 60 ans,* » explique Sandrine Pradier, co-fondatrice et présidente de l'entreprise, installée récemment à Seine Innopolis. La télésurveillance médicale permet à un professionnel médical d'interpréter à distance les données nécessaires au suivi du patient afin de prendre des décisions sur sa prise en charge. Concrètement, comment ça marche ? « *Le médecin prescrit à son patient un suivi médical à distance par BeeTree. Un ergothérapeute de BeeTree vient au domicile du patient pour faire un bilan physique, cognitif et social. Il préconise les adaptations nécessaires. Un domoticien installe et personnalise un ou des objets connectés pour le patient afin de recueillir les informations sur sa santé.*

L'ergothérapeute forme le patient à l'utilisation de son matériel et le teste avec lui ». Parmi les objets connectés, BeeTree propose notamment une montre qui analyse la qualité du sommeil avec les différentes phases, la température... « *La dégradation du sommeil est le premier signe d'alerte* », précise Sandrine Pradier. D'autres produits sont proposés : pèse-personne connecté, appareil de prise de tension adapté. « *Tout est fait en fonction des demandes du médecin et des réels besoins du patient* ». Les informations médicales sont transférées quotidiennement au médecin et aux

soignants du patient. Les données sont stockées et sécurisées sur un système agréé par le ministère de la Santé. « *Il manquait un maillon entre le patient et les nouvelles technologies, j'ai pensé que seul un professionnel de santé ultra-formé pouvait tenir ce rôle. BeeTree sert à faire ce lien entre santé et technologies pour permettre aux patients de rester chez eux, selon leur souhait, le plus longtemps possible et confortablement* ».

➔ BeeTree à Seine Innopolis, 72, rue de la République à Petit-Quevilly. information@beetree.fr

QUI EST CONCERNÉ ?

Patient, médecin, proche... pour tous, BeeTree rend possible un suivi au quotidien. Pour les proches, le système de suivi médical à distance rassure. De plus, BeeTree avertit les proches (sous réserve du souhait du patient) si sa santé nécessite une attention particulière. Pour le médecin, BeeTree permet de connaître rapidement l'état de santé du patient sur les paramètres souhaités et de faire un suivi plus efficace. BeeTree optimise les traitements et surtout crée une coordination efficace entre le médecin, la famille, et les professionnels de santé.

Des pommes, des poires...

Un verger conservatoire vient d'être aménagé sur l'île Sainte-Catherine à Tourville-la-Rivière.



© Jean-François Lange

TOURVILLE-LA-RIVIÈRE 250 espèces végétales rares, des sauterelles, criquets, papillons... L'île Sainte-Catherine est un coin de paradis. Ce site, d'une trentaine d'hectares, est inscrit en zone d'intérêt régional (ZNIEFF) et communautaire (Natura 2000). L'île se compose de variétés florales protégées et d'une biodiversité de qualité où certaines espèces trouvent refuge. Afin de valoriser le site, la

ville de Tourville-la-Rivière a décidé de créer un verger conservatoire. 25 arbres fruitiers (pommiers, poiriers, pruniers, noyers et cerisiers) ont été plantés au milieu de l'île. Les variétés locales ont été choisies en fonction du sol et du climat en lien avec l'association pomologique de Haute-Normandie. D'ici trois ans, le verger donnera ses premiers fruits. Outre l'intérêt paysager, le verger permet la pérennité de

variétés fruitières locales souvent méconnues. C'est donc une véritable réserve génétique. Le verger a également un rôle écologique important comme nouveau refuge pour les oiseaux, rongeurs et insectes. Véritable atout pédagogique, il permettra de sensibiliser le grand public et les scolaires au patrimoine fruitier local.

→ www.tourville-la-riviere.fr

> en bref <

APPORTEZ VOS CARTONS !

La Maison des arts de Grand Quevilly organise une collecte de cartons d'emballage jusqu'au 30 janvier. Les cartons serviront lors des ateliers pour la création des invitations au vernissage de la prochaine exposition. Apportez vos cartons d'emballage (boîtes de céréales, de biscuits, médicaments) dans des bornes de collecte installées à la Maison des arts, à la médiathèque et dans le hall de l'Hôtel de Ville.

FOIRE À LA PUÉRICULTURE ET JOUETS

Le 28 février de 8h à 17h, à la salle polyvalente de Saint-Jacques-sur-Darnétal.

> Rens. et inscriptions sur ussj.vieduclub@gmail.com

o coup d'œil



© Aredact

LE PALAIS DANS SON ÉCRIN

Après une période de démolition, les travaux de construction du futur Palais des Congrès, route de Neufchâtel à Rouen, viennent de commencer. L'ouverture est prévue en 2018. Ce centre de congrès, entièrement financé par la Matmut, alliera tradition, en conservant une bonne partie des éléments architecturaux remarquables du site, et modernité grâce à l'ouverture des espaces, la transparence et le respect des normes environnementales.

Le Palais des Congrès sera doté de nombreux atouts : un hôtel, un bar panoramique offrant une vue directe sur la ville et la Seine, un amphithéâtre de 800 places, un restaurant, un spa... Cet équipement renforcera l'attractivité du territoire en matière de développement économique et de tourisme d'affaires.

> en bref <

THÉÂTRE*Ouasmok ? :*

Pierre et Léa font connaissance à la sortie du collège. Ils vont se marier, faire des projets d'avenir, avoir des enfants, se disputer puis se séparer...

Le 29 janvier à 20h au théâtre en Seine à Duclair. À partir de 8 ans.
> theatrededuclair.fr

CHANSON

Le Trianon transatlantique à Sotteville-lès-Rouen propose *Boule* le 19 janvier à 20h30. *Boule* nous emmène sur les pas de Landru : une galerie de portraits inspirée du fait divers et des anecdotes des homonymes du rôtisseur. Un kaléidoscope à l'ironie féroce et à la plume attachante.

> 02 35 73 95 15, www.trianontransatlantique.com

DÉDICACE

Pierre Torres organise une séance de dédicaces pour son livre *Papa hérisson rentrera-t-il à la maison ?*, vendredi 22 janvier à partir de 20h à la salle de la grange de Roncherolles-sur-le-Vivier.

CONTE

La moufle à la bibliothèque La Lucarne du Conservatoire à Rouen, le 20 janvier à 16h.
> 02 32 08 13 50

Rencontres autour du sport

Découvrir des sports dans sa ville ou son village pendant les vacances, c'est possible grâce à Révélations Sports.

MÉTROPOLE Cette année encore, le Stade sottevillais, avec le soutien de la Métropole, organise Révélations sports. Destinée aux jeunes de 7 à 12 ans, cette opération vise à la découverte de nombreuses activités sportives en différentes étapes. Articulée initialement autour de quartiers prioritaires, Révélations Sports se pratiquent désormais dans de nombreuses communes du territoire.

Ainsi, des « étapes », quinze cette année, sont proposées lors des congés scolaires de février et d'avril avec différents clubs. Inscrits dans les centres de loisirs, les associations et maisons de quartier, les enfants sont encadrés par une dizaine d'animateurs sportifs. Pendant près de deux heures, les enfants sont invités à pratiquer différents sports autour d'ateliers dans une salle ou un gymnase. À chaque étape, des infrastructures et du matériel parfaitement adaptés à l'activité physique des plus jeunes sont mis en œuvre.

Cette année, une vingtaine de communes participent et les jeunes pourront découvrir, outre l'athlétisme, le badminton, le volley-ball, le tennis de table, la pétanque, le base-ball, le taekwondo,



© Stade sottevillais

le handball, le basket-ball, la lutte et la gymnastique. Sur l'ensemble des étapes d'une demi-journée, c'est plus de 800 enfants qui parti-

cipent. Vient ensuite, début juillet, la grande finale à laquelle sont invités tous les participants pour des jeux et des concours.

S'il s'agit de faire découvrir de nouveaux sports, les organisateurs souhaitent principalement permettre aux jeunes de différents secteurs de se rencontrer. Les regroupements de communes pour les journées d'activités offrent des espaces d'échanges entre les jeunes d'horizon divers.

Ces activités sont gratuites. Alors n'hésitez pas à vous inscrire !

➔ Plus d'infos sur www.stadesottevillais76.fr



© Stade sottevillais

Les parcs d'activités soignent leurs accès

Le programme de régénération des parcs d'activités de la Métropole est en marche. Le Malaquis, au Trait, a fait l'objet d'un chantier de restauration de la voirie.

LE TRAIT La Zone d'Activités Économiques (ZAE) du parc du Malaquis au Trait fait partie des premiers chantiers de régénération des espaces publics des parcs d'activités lancés depuis l'automne 2015 par la Métropole. Les travaux effectués dans les rues de la Hazaie et de la Mare-aux-Rainettes visent à renforcer l'attractivité et la visibilité du parc du Malaquis en rénovant la chaussée avec un nouvel enrobé et en aménageant les fossés. Ces aménagements de voirie permettent la revalorisation du patrimoine existant dans le but d'attirer de nouvelles entreprises dans le parc où sept parcelles sont encore à acquérir, et l'amélioration du niveau de service et d'usage pour les entreprises déjà implantées. Aujourd'hui, elles sont plus de 60 à être présentes sur la zone et représentent plus de 3 000 emplois. Ce chantier fait partie de la première partie du programme de régénération des parcs d'activités de la Métropole Rouen Normandie.



© Thomas Bovin

Depuis le passage en Métropole en janvier 2015, la création, l'aménagement et la gestion des parcs d'activités sont devenus une compétence métropolitaine, et non plus communale. Ce programme ambitieux prévoit la requalification et la signalétique de ces zones par un plan pluriannuel d'investissement sur cinq ans. Trois millions d'euros seront investis chaque année. Forte de plus de 70 parcs, la Métropole inscrit ainsi sa volonté d'accompagner la politique de dé-

veloppement économique et d'attractivité de son territoire. D'autres chantiers vont débiter dans les prochains mois : Pommeret à Petit-Couronne, l'Oison à Saint-Pierre-lès-Elbeuf, les Violettes à Darnétal, le Haut-Hubert au Mesnil-Esnard... Les travaux les plus importants attendus pour l'année 2016 concerneront la zone des Bords de Seine à Sotteville-lès-Rouen.

> en bref <

CONFÉRENCE

Neoma Business School et le Rotary Club de Rouen Seine organisent une conférence et un débat sur le thème *L'Orient compliqué de Charles de Gaulle à François Hollande*, le 26 janvier à 19h à l'auditorium de Neoma à Mont-Saint-Aignan. Les bénéfices de la soirée seront versés à la campagne mondiale d'éradication de la polio menée par l'OMS en partenariat avec le Rotary International.

> Tél. 02 32 82 17 20, www.neoma-bs.fr

SPECTACLE MUSICAL

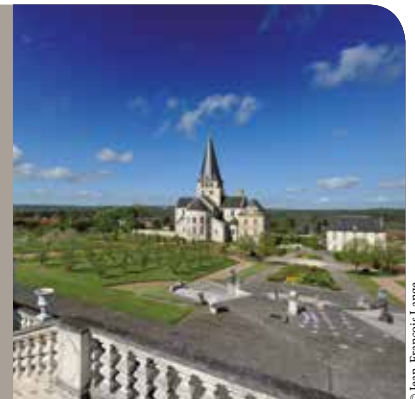
Dans le cadre du temps fort *Frissons sur la ville*, l'Avant-scène à Grand-Couronne propose le spectacle musical *C'est la vie* le 22 janvier à 20h.

> À partir de 12 ans. Réservation 02 32 11 53 55. www.grand-couronne.com

L'asso

DEVENEZ GUIDE ! Depuis plus de 60 ans, l'association touristique de l'abbaye romane (ATAR) gère l'abbaye Saint-Georges de Boscherville à Saint-Martin-de-Boscherville. Créée par des amoureux du site, l'association s'attache à donner vie à ce chef d'œuvre de l'art roman et de l'art classique normand. Les bénévoles assurent les visites, notamment scolaires, sur différentes thématiques : la vie quotidienne des moines, la façon de construire une abbaye ou encore le rôle de celles-ci au Moyen-Âge. Devant l'accroissement du nombre de visiteurs, l'association souhaite compléter l'équipe de guides bénévoles. Une formation est assurée par l'ATAR. Elle permet d'acquérir des connaissances sur l'architecture religieuse, la vie monastique, l'histoire de l'abbaye... Aucun diplôme n'est requis. Motivation et curiosité sont des qualités demandées pour assurer une dizaine de visites dans l'année.

> Plus d'infos sur www.abbaye-saint-georges.com • Tél. 02 35 12 10 82



© Jean-François Lange

> en bref <

MARIONNETTES

Haïku à l'Espace culturel Beaumarchais à Maromme le 12 janvier à 18h30.

> À partir de 4 ans. Rens. 02 35 74 05 32, ville-maromme.fr

THÉÂTRE VISUEL

Contes et légendes au centre culturel Voltaire à Déville lès Rouen, le 17 janvier à 15h. Un trio de musiciennes retranscrit musicalement toute la magie, le fantastique et la féerie des films d'animation de Lotte Reiniger. Une partition tout en dentelles qui se joue entre improvisation et écriture.

> www.deville-les-rouen.fr

UNE APPLI SUR MA VILLE

Actus, infos pratiques, services municipaux... la ville de Bihorel vient de lancer son application, disponible en téléchargement gratuit.

> www.bihorel.fr

DANSE

16^e acte, par l'école de musique et de danse à l'Espace culturel François-Mitterrand à Canteleu, le 23 janvier à 20h30.

> www.ville-canteleu.fr

Le réseau des jeunes parents

Futures mamans et jeunes parents, entrez dans le réseau Yes ! Mum. Convivialité, partage d'informations... les deux conceptrices de ce projet original organisent ce mois-ci leur tout premier événement.

ROUEN Vous attendez un enfant. Vous rêvez d'un moment d'échange où le centre d'intérêt, c'est vous, votre ventre tout rond et tout ce que cette grossesse est en train de changer en vous ? La soirée proposée le 21 janvier à l'opéra de Rouen est faite pour vous ! Destiné aux futures mamans, ce premier événement Yes ! Mum promet un moment d'échanges avec des professionnels et des ateliers pour vous préparer à la venue de votre enfant, mais aussi pour penser à vous. Sophrologie, coach pour maman, mise en beauté suivi d'un shooting photo... la programmation réserve bien d'autres surprises !

« *Nous avons limité le nombre de participantes à 40 personnes, explique Élodie, l'une des deux mamans à l'origine du projet. Nous voulons privilégier ainsi l'aspect coo-ning de ce moment !* »

Les places, à réserver en ligne, risquent donc d'être vite prises. Mais pas de panique, les deux conceptrices du réseau Yes ! Mum ont bien l'intention de ne pas en rester là !

« *Nous aimerions renouveler ce genre d'opérations pour les jeunes mamans cette fois et pourquoi pas, les futurs papas !, poursuit Émilie.* »



Élodie et Émilie, les deux conceptrices du réseau Yes ! Mum

Un blog devrait également être mis en ligne ce mois-ci. L'idée est de créer une sorte de communauté locale, où l'on peut partager ses bons plans entre parents, en favorisant l'activité économique qui existe sur la région ! »

Un sujet qu'elles maîtrisent bien : toutes deux membres du réseau de mamans entrepreneurs Mampreneurs, l'une (Élodie) a créé il y a un an une agence spécialisée dans l'événementiel pour mamans et enfants (baby-showers, anniversaires...), l'autre (Émilie) a conçu un site internet dédié à la maternité et à la petite enfance en Haute-Normandie.

Mamans d'un garçon de 6 ans pour Élodie et de trois enfants de 2, 5 et 6 ans pour Émilie, et toutes deux fières de l'être, ces deux Yes ! Mums vous attendent désormais pour faire vivre cette nouvelle communauté, unique dans la région.

➔ www.yesmum.fr, contact@yesmum.fr, facebook : Yesmum



Les livres forment la jeunesse

Filles-garçons, comment décrypter les livres d'enfant ? Le collectif *Too old to die* s'inspire de ces lectures pour parler égalité.



© Armand Bertreau - Agence Mona

et propose des lectures créatives : « *Qu'est-ce qu'une fille ? Un garçon ? Est-ce que ça existe des jouets de filles ? Des sports de garçons ?...* » Son projet *XX-XY tous Z'égaux !* est soutenu par la Métropole dans le cadre du Plan territorial de lutte contre les discriminations qui sera signé début mars, et plus précisément concernant la sensibilisation des jeunes aux discriminations et stéréotypes sexistes. Ce projet comporte plusieurs volets : un spectacle ludique et joyeux destiné au jeune public (de 5 à 14 ans) dont plusieurs représentations auprès du public scolaire, des lectures « tout terrain », des actions culturelles et pédagogiques ou des formations. Fin janvier, la Métropole mène par exemple, avec le collectif, un premier temps de sensibilisation à destination des agents territoriaux des secteurs animation et culture de plusieurs communes du territoire. *Too old to die* travaille également à la composition d'une mallette pédagogique qui sera prochainement mise à disposition des participants et de l'ensemble des communes du territoire.

→ toold.asso@gmail.com

MÉTROPOLE En famille, à la crèche, à l'école... les livres constituent le support culturel le plus accessible et le plus utilisé en particulier auprès des enfants de moins de 10 ans. Aussi est-il important de

décrypter les messages diffusés via la littérature jeunesse.

Le collectif *Too old to die* s'interroge ainsi sur la place des filles et des garçons et les rôles attribués à chacun dans les livres d'enfants,

Bon plan



RÉPARONS ENSEMBLE Que faire d'un écran qui ne s'allume plus ? D'un grille-pain bloqué ? D'une machine à café capricieuse ou encore d'un vêtement déchiré ? Les jeter ? Pas question ! Rien ne se jette, tout se répare : c'est l'idée du Repair café au centre André-Malraux à Rouen, une association créée par Sabine Lojou. Unique sur le territoire, cet atelier collaboratif permet, une fois par mois, de réparer et apprendre à le faire ensemble. Outils et matériels sont disponibles sur place pour faire toutes les réparations possibles sur ordinateurs, téléphones portables, vêtements, appareils électriques, jouets ou autre. Des informaticiens, électriciens, couturières et autres bénévoles sont aussi au rendez-vous. Dans cet atelier, chacun partage ses compétences et expériences. Un précieux savoir-faire se transmet. Prochaines dates : les 23 janvier et 20 février de 10h à 12h et 14h à 17h. Les inscriptions se font en ligne sur leur site ou la page Facebook en indiquant les objets que vous souhaitez réparer (1 par personne). Ne jetez plus, apprenez à réparer !

> Pour s'inscrire ou devenir bénévole : repaircaferouen.net, 110, rue François-Couperin à Rouen



© iThinstock

> en bref <

SALON

Retrouvez le traditionnel Salon des fêtes et toutes collections d'Amfreville-la-Mivoie, dimanche 31 janvier de 9h à 18h au centre culturel Simone-Signoret. En exclusivité : un diorama Playmobil.

RÉUNION PUBLIQUE

Dans le cadre de l'élaboration des PLU de Anneville-Ambourville, Berville-sur-Seine et Yville-sur-Seine, une réunion publique est organisée le 14 janvier à 20 h à la salle polyvalente d'Anneville-Ambourville.

CONCERT

L'orchestre symphonique du Conservatoire de Rouen propose un voyage sur le continent américain et dans le pays du Caucase autour d'œuvres de Bernstein, Marquez, Navarro..., dimanche 10 janvier à 17h, salle Jacques-Anquetil de Belbeuf.

CONCERT

Dans l'intimité magique d'un duo avec un guitariste, Llenne Barnes promène sa voix entre jazz, blues, reggae et folk.

> Au Rive Gauche à Saint-Etienne-du-Rouvray le 22 janvier à 20h30, www.ville-sainte-etiennedurovray.fr

Le saviez-vous ?

L'EFFET DES SERRES



© Jean-François Lange

Le Jardin des plantes est un véritable poumon vert en cœur de Métropole. Très fréquenté, il répond également à une vocation scientifique de conservation d'espèces végétales en provenance de cinq continents. Afin d'améliorer cette mission, un programme de rénovation des serres va être lancé. Sont concernées : les serres tropicales, qui accueillent notamment les orchidées, le groupement des sept serres avec des plantes grimpantes et enfin la serre centrale, appelée aussi « serre à l'horloge ». Cette dernière, construite entre 1839 et 1842, est un des plus anciens édifices de ce genre en France. Inscrite à l'inventaire supplémentaire des Monuments historiques, la serre abrite des plantes utilitaires d'origine tropicale. Une des serres latérales regroupe des plantes grasses et une collection de plantes carnivores.

Dans le cadre du contrat de métropole, le financement de la Région et de la Ville va permettre de mener à bien le projet. Côté planning, les études techniques sont menées cette année. Quant aux travaux, ils seront échelonnés sur 2017 et 2018 afin que les plantes ne souffrent pas du déménagement. Les équipes du Jardin des plantes réaménageront l'intérieur et proposeront quelques nouveautés. Objectifs : réinventer et repenser en profondeur la scénographie des collections afin de les faire partager au public. Une rénovation qui produira son plus bel effet.

Culture à la ferme



© Ville de Canteleu

Le chantier de réaménagement de la Ferme des Deux Lions arrive à son terme. D'ici quelques mois, la Ville sera dotée d'un nouveau lieu culturel, ouvert au public et à la création.

CANTELEU Le long de la route de Sahurs, une grande bâtisse datant du XIV^e siècle retrouve de sa superbe. La Ferme des Deux Lions, qui faisait autrefois partie des domaines du Château des Deux Lions, fait l'objet de travaux depuis mai 2014. Porté par la Ville, propriétaire du site, cet important chantier de sauvegarde touche à sa fin.

Plus qu'une simple rénovation, c'est bien une seconde vie que souhaite offrir la commune à cet élément du patrimoine local. Dès le printemps, plusieurs associations et compagnies, dont les Plastiqueurs, vont s'emparer du site dans l'idée d'y ouvrir dès septembre prochain un nouveau lieu culturel.

« La vocation de cet espace sera d'être en relation immédiate avec les habitants et les associations de Canteleu, de les faire participer à des projets artistiques, explique Fabrice Deperrois, actuel directeur artistique du collectif « Les Plastiqueurs » spécialisé dans la scénographie et futur co-directeur de la société coopé-

rative d'intérêt collectif qui gèrera l'équipement. *Nous disposerons par exemple d'un outil optimum pour la Saint-Gorgon (ndlr : grande fête annuelle proposée en septembre par la ville) que l'on prépare depuis 10 ans avec des volontaires cantiliens.* » Des stages et formations, ouverts à tous, encadrés par des artistes professionnels autour du spectacle vivant et des arts de rue, pourront également y être organisés. Un café culture y sera installé. Ouvert sur les ateliers via une grande baie vitrée, le café offrira de la documentation en lien avec l'activité du site, ainsi qu'une programmation de conférences, expositions, spectacles musicaux... Une Amap ainsi qu'une épicerie bio alimentées par le maraîcher installé depuis trois ans dans le jardin du domaine pourraient également s'installer dans ce café de toutes les cultures !

« Nous avons imaginé ce lieu comme une plate-forme multi-usages, poursuit Fabrice Deperrois. Nous espérons le faire vivre comme un laboratoire de recherche artistique pluridisciplinaire. L'idée serait d'y accueillir, en plus du public, des compagnies sur des temps plus ou moins courts. D'en faire un lieu de résidence artistique mais pour la conception scénographique des spectacles ! »

Bref, un lieu d'échanges et de rencontres au synopsis fort attrayant... Encore quelques mois avant que le lieu ne devienne aussi vivant que les spectacles qui y seront défendus !



© Ville de Canteleu

Vie de proximité

Le commerce de proximité se développe dans les petites communes du territoire.

Exemples à Saint-Paër et à Quévreville-la-Poterie.



SAINT-PAËR La place du village est un peu plus animée depuis quelques mois. Arnaud et Sandrine Saegaert ont ouvert une épicerie, le seul commerce alimentaire de la commune. « *Nous recherchions un local commercial avec un logement afin de faciliter la vie de famille. Nous avons eu un coup de foudre pour la commune !* » Outre l'épicerie café tabac, Arnaud et Sandrine proposent du pain frais, des pâtisseries et viennoiseries chaque jour. Au rayon traiteur, les clients peuvent se régaler des pâtés, feuilletés, jambon, boudins noirs et blancs, saucissons... « *Bientôt nous proposerons les jeux de grattage et un point relais colis. L'idée est de proposer un maximum de services aux habitants pour répondre totalement à leurs attentes* ». Leur

disponibilité et leur sourire font de la boutique un vrai lieu de convivialité.

→ Café de la place, route de Bouville à Saint-Paër, lundi, mardi, jeudi, vendredi et samedi : 7h à 19h30, dimanche : 8h à 12h30. Fermeture le mercredi. Tél. 02 76 52 14 23 .

QUÉVREVILLE-LA-POTERIE

Fruits, légumes, fromages... l'épicerie-snack baptisée Teranga D13 s'est installée au cœur du village, en face du groupe scolaire. Jeannette Morel a repris les 155 m² qu'occupait un artisan peintre. « *J'ai été assistante maternelle pendant 12 ans pour être avec mes enfants. Mais cela fait longtemps que je veux ouvrir un commerce. Lorsque j'ai vu le local à Quévreville-la-Poterie, je n'ai pas hésité une seconde !* ». Après plus de deux mois de travaux intenses, le local est transformé en boutique accueillante. Le seul commerce alimentaire de la commune. « *Les clients trouvent ici des fruits et légumes locaux en provenance d'un maraicher de La Neuville-Chant-d'Oisel et des producteurs locaux du Marché d'Intérêt National (MIN). Outre l'épicerie classique, je propose également un*

dépôt de pain. Il y a un coin snack avec boissons et restauration rapide ». Chaque week-end, la commerçante a prévu de se mettre aux fourneaux pour confectionner des plats en fonction de la saison : « *J'adore cuisiner. Je propose sur commande : pot-au-feu, bœuf bourguignon, pintade au cidre... et aussi des spécialités sénégalaises et antillaises comme le poulet yassa, le poulet vermicelle, la thiéboudienne, le mafé ou le thiou. C'est un réel plaisir pour moi de faire découvrir de nouvelles saveurs* ». Chaque dimanche matin, Jeannette propose des poulets et jambonneaux rôtis. Pour faire face à tout ce travail, Jeannette a embauché un salarié qui la remplace de temps en temps à l'épicerie. « *Cela permet notamment de faire des livraisons de paniers aux personnes qui ne peuvent pas se déplacer* ». Véritable atout pour la commune, ce nouveau commerce crée une dynamique, du lien social tout en facilitant le quotidien des habitants.

→ Teranga D13, 21bis, Grande-Rue à Quévreville-la-Poterie, mardi au samedi : 8h30 à 12h30 et 15h à 19h30, dimanche : 9h à 12h30. Tél. 06 81 48 75 61.

> en bref <

NOUVEAUX HORAIRES

Afin de satisfaire toujours plus d'usagers, la bibliothèque François-Truffaut de Petit-Quevilly adapte son offre de services. Elle est ouverte en continue et accueille les usagers sur le temps du déjeuner. Les nouveaux horaires : mardi et vendredi de 12h à 18h, mercredi 10h à 18h, jeudi 14h à 18h et samedi de 10h à 17h.

> www.petit-quevilly.fr

SAINT-VALENTIN

La Bouille propose le 1^{er} marché de la Saint-Valentin, le 7 février de 10h à 18h à la salle polyvalente : bijoux, créations, chocolats, fleurs, cadeaux... pour votre Valentin ou Valentine.

> www.labouille.fr

CONTES

La compagnie Eulalie présente Grain de sel, samedi 5 mars, à la bibliothèque de Roncherolles-sur-le-Vivier.

SALON

Du 30 janvier au 7 février, de 14h à 18h, 34^e édition du Salon des œuvres sur papier à l'Espèce Bourvil à Caudebec-lès-Elbeuf. L'invitée d'honneur est Michèle Bénédicte Jouxel.

> Infos 02 35 74 64 09.

Payer du bout des doigts

Deux étudiants elbeuviens, lauréats du Carrefour des Possibles, lancent un nouveau mode de paiement pour entrer sur les sites touristiques du territoire : l'empreinte du contour de la main.



Vincent Hibon et Erwan Deguilhen

© Armand Bertereau - Agence Mona

ELBEUF Pas de carte bancaire ni chéquier, ni argent liquide ? Vous pouvez quand même payer grâce à l'empreinte du contour de votre main. C'est Digipay, le projet développé par deux étudiants de l'IUT Réseaux et Télécommunications d'Elbeuf : Erwan Deguilhen et Vincent Hibon. « L'idée est que le visiteur d'un site touristique va pour la première fois payer un abonnement à la semaine, au mois ou à l'année. Le contour de sa main est enregistré sur un lecteur de biométrie. Pour toutes les visites suivantes, il suffit de poser sa main sur une borne de lecture ». Comment ça marche ? Le lecteur de

biométrie est un appareil de reconnaissance du contour de la main. Il analyse la forme et la taille d'une main en trois dimensions afin de la comparer et d'effectuer une vérification d'identité. Sur cette image, des mesures sont effectuées : épaisseur, longueur... En cas d'altération légère de la main (blessure, griffure, tâche...), l'utilisateur est quand même reconnu. Le lecteur n'enregistre aucune empreinte des doigts. La reconnaissance de la morphologie de la main est très rapide. Les avantages ? Fluidifier le passage en caisse, entrer plus ra-

pidement sur un site et surtout sans moyen de paiement. « Nous sommes dans une phase d'étude de marché. Nous recherchons des financements et aussi des ingénieurs informaticiens et électroniciens afin de développer une borne biométrique qui combine sécurité et simplicité ». C'est aussi un moyen de paiement rapide et innovant.

→ Erwan Deguilhen au 06 58 21 81 49 (erwan.deguilhen@gmail.com) et Vincent Hibon au 06 45 59 84 43 (vinhib@orange.fr)

Seconde jeunesse

Le château des Tourelles à Petit-Couronne est réhabilité pour accueillir un nouvel espace jeunesse.

PETIT-COURONNE Peinture, isolation thermique, rampe d'accessibilité aux personnes à mobilité réduite, plomberie, électricité... les travaux au château des Tourelles à Petit-Couronne se terminent.

Cet édifice historique, implanté en plein cœur de la ville, accueille un nouvel espace jeunesse qui remplace la Vague jeunes. Ce nouveau lieu d'accueil, d'échanges et d'accompagnement permet aux

jeunes Couronnais de 12 à 18 ans de se retrouver et de construire ensemble des projets. Sur place, les jeunes peuvent trouver : un espace internet pour faire des recherches d'emploi, stage, formation ou encore la réalisation de CV, une cuisine équipée pour des ateliers cuisine, une cafétéria, un espace détente propice à la lecture et aux jeux de société, une salle vidéo multimédia avec lecteur DVD et consoles de jeux. Enfin, un espace de ping-pong, baby-foot, billard et infirmerie complètent les aménagements. Les jeunes pourront être acteurs de leurs loisirs en proposant des activités, des sorties et des séjours avec l'équipe d'animation.

→ Plus d'infos
www.petit-couronne.fr

> en bref <

LES MESNILOUPS

La halte-garderie municipale du Mesnil-Esnard, ouverte aux familles mesnillaises ainsi que des communes extérieures, dispose de places disponibles. Elle peut accueillir des enfants âgés de 10 semaines à 4 ans.

> Inscriptions
au 02 35 34 30 77.

BOURSE AUX JOUETS

Le 7 février, de 9h à 18h, bourse aux jouets (0 à 12 ans) et matériel de puériculture à la salle Roland-Maillet à Jumièges. Entrée gratuite.



© DR

3 questions

HANNA ZEGUIT

Lauréate du concours d'éloquence 2015 de la Métropole (1^{er} prix de la filière générale).

« Oser, le progrès est à ce prix ». Qu'est-ce qui t'a inspirée dans cette citation de Victor Hugo ?

L'écriture a pris du temps car j'ai beaucoup hésité. Il y avait plusieurs manières de traiter le sujet : progrès social, scientifique... Je ne voulais pas m'éparpiller ! Mon professeur de français et ma mère m'ont aidée à rédiger. C'est finalement l'audace qui est le fil conducteur de mon discours. L'audace parle à tout le monde !

Tenir un discours devant un jury est impressionnant, surtout à 15 ans. Qu'est-ce que cet exercice t'a appris ?

J'ai eu évidemment le trac avant de passer devant le jury. Mais cet exercice donne confiance en soi, surtout quand on est un peu timide. J'ai apprécié de parler devant tout le monde ! Les jeunes n'ont pas souvent la parole. Grâce au concours d'éloquence, on nous demande notre avis, on s'exprime, on nous écoute et je trouve cela très important.

Quels sont tes projets ?

J'aimerais plus tard faire du droit et pourquoi pas devenir avocate.



© Bruno Maurey

Inscrivez-vous !

Vous êtes élève de seconde dans un des lycées de la Métropole ? Participez à la prochaine édition du concours d'éloquence. Comment s'inscrire ? Vous devez faire acte de candidature auprès de votre établissement au moyen d'une fiche d'inscription à remplir avant le 22 janvier. Un jury intermédiaire sera organisé pour sélectionner les 16 meilleurs orateurs. Un jury final se réunira le 27 avril pour désigner les 3 lauréats de cette 6^e édition. Pour cette dernière sélection, chaque candidat préparera un exposé de 6 à 8 minutes à partir de la citation de Paul Valéry : « Prenons garde d'entrer dans le futur à reculons ». À vos stylos ! Plus d'infos www.metropole-rouen-normandie.fr

LES MERCREDIS DE
LA CHAPELLE **CORNEILLE**

ÇA COMMENCE !

Douce Mémoire 10 février
Ensemble intercontemporain 17 février
Il Ballo 24 février
Musiques arabo-andalouses 2 mars
Musiciens de l'Opéra 9 mars
Sandrine Piau 16 mars



GRUPE SOCIALISTE, RÉPUBLICAIN ET RASSEMBLEMENT

Les élections régionales ont vu la victoire des listes conduites par Hervé Morin. C'est bien sûr une déception pour la gauche qui s'est mobilisée partout en Normandie. Sur le territoire de la Métropole, la liste de Nicolas Mayer Rossignol, à l'issue d'une très belle campagne, a fini première et recueilli 46, 37% des suffrages. La nouvelle Région est une collectivité puissante qui aura les moyens d'agir. Elle est dotée d'une forte capacité d'investissement et bénéficie de crédits nationaux et européens. La Métropole Rouen Normandie entend jouer son rôle de locomotive dans ce nouvel espace, par la mise en œuvre de son projet sur lequel un soutien financier de la Région est acté : nouvelle ligne T4, éco quartier Flaubert, nouvelles zones d'activité et pépinières, projet « cœur de Métropole », aître Saint Maclou, parc naturel urbain des Bruyères, études préalables à l'aménagement du quartier de la nouvelle gare rive gauche, aménagement des berges. La continuité républicaine devra prévaloir.

Enfin, les nouveaux élus devront construire une proposition équilibrée pour l'installation du Conseil régional dans le territoire, de son assemblée comme de ses services. Nous souhaitons vivement que les personnels de la Région présents à Rouen conservent la même importance. Nous sommes aussi attentifs aux symboles. Les élus devront déterminer les lieux de réunion du Conseil régional et du Conseil économique sociale et environnemental. La place de la Métropole de Rouen devra être respectée. **Mélanie Boulanger, Présidente du groupe**

GRUPE FRONT DE GAUCHE

Nous entrons dans l'an II de la Métropole. Les parlementaires Front de Gauche ont dénoncé, lors des débats nationaux les réformes successives qui éloignent le citoyen des lieux de décisions. Dans la Métropole Rouen Normandie, les élu-e-s du Front de Gauche tiennent à cette proximité et ont construit un projet pour celle-ci, au service des communes et de ses habitants. Nous demandions un plan pluriannuel d'investissement, pour mieux analyser et hiérarchiser les projets dans un contexte contraint imposé par les baisses de dotations. Nous souhaitons aussi un fonds de soutien aux investissements communaux, pour permettre une égalité d'accès aux équipements et services dans chaque territoire de la Métropole, et notamment pour les populations les plus modestes. Sur ces points nous avons été entendus. Des réflexions sont à poursuivre sur les tarifications eau, transports, par exemple, c'est un enjeu social et environnemental, de même pour les révisions à venir du plan de déplacements urbains. Les élu-e-s Front de Gauche resteront dans cette Métropole, qui s'inscrit dans un contexte régional nouveau, des élus constructifs et à l'écoute des communes et de leurs habitants. Meilleurs vœux pour l'année 2016. **Noël Levillain, Président du groupe**

GRUPE UNION DÉMOCRATIQUE DU GRAND ROUEN

Les électeurs de Normandie ont confirmé les votes départementaux de mars. La Région, désormais en harmonie avec ses 5 départements, pourra mener le grand chantier de la nouvelle organisation territoriale. Notre groupe, Centre et Droite Républicaine, se réjouit de cette victoire. Ce résultat est la démonstration du bon sens des Normands. Avec Hervé Morin, les électeurs ont choisi la cohérence et la clarté du projet, tout en éliminant une liste constituée de personnes tirant à hue et a dia et en total désaccord sur des projets stratégiques tels que Contournement Est de Rouen, la place du Nucléaire, ou bien encore le Canal Seine Nord. La victoire du parti socialiste et de ses « ralliés » du second tour aurait scellé une fois de plus l'immobilisme de la Région. L'inquiétude de Ms Sanchez et Robert concernant le devenir des accords passés avec l'ancienne majorité est étonnante. Craindraient-ils de la nouvelle majorité, une politique partisane comme, hélas, c'est parfois le cas au sein de la métropole ? Comme l'exemple des piscines ou des patinoires ici déclarées d'intérêt communautaire et ailleurs, pas du tout ! Ce n'est pas la conception du Centre et de la Droite. Nous sommes convaincus que la Métropole Rouen Normandie sera respectée et reconnue, comme seront respectées le Havre, Caen, Cherbourg, Evreux et Alençon. Enfin, effet collatéral ? L'ambiance du Conseil métropolitain du 15 décembre a été particulièrement sereine et nous avons démontré, lors de nos interventions, que nous travaillons pour toutes les communes en obtenant par exemple une permanence pour les conseils en réhabilitation d'habitat dégradé à Darnétal qui avait été supprimé. **Gilbert Renard, Président du groupe**

GRUPE DES ÉLU-E-S ÉCOLOGISTES ET APPARENTÉ E-S

L'adoption de l'accord sur le climat, à l'issue de la COP21 réunie en décembre au Bourget, constitue indéniablement une étape historique saluée par les écologistes. C'est une prise de conscience, actée par l'ensemble des pays du monde, de l'ampleur et des dangers d'un dérèglement climatique non contrôlé. C'est aussi grâce à un dialogue collectif, la prise en compte des problématiques différentes selon les niveaux de vie, de développement et les zones du monde, pour aller vers plus de justice climatique. C'est la volonté actée de rester sous la barre de 2 degrés de réchauffement en moyenne et d'éviter ainsi le pire. Mais si la diplomatie du climat a fonctionné, il nous reste à traduire ces objectifs en faits concrets : à chaque échelle d'actions, à l'Europe, en France, dans notre Métropole, nous avons désormais à appliquer cet accord.

Cela passe notamment par accompagner la mise en place d'outils de régulation de la finance ; par continuer de remettre en cause et changer notre manière de bouger, de produire, de consommer, d'utiliser les ressources ; par défendre et soutenir la mobilisation citoyenne et universelle, partie intégrante de cette dynamique mondiale à mettre aujourd'hui en œuvre. Un engagement dès l'année 2016, pour laquelle les élu-es écologistes vous adressent leurs meilleurs vœux. **Cyrille Moreau, Président du groupe**

GRUPE « SANS ÉTIQUETTE »

2015 ! Une année particulièrement grave. Les valeurs de base de toute démocratie ont été attaquées : Liberté de pensée – liberté de parole – liberté de rire et d'humour – liberté de rassemblements festifs. Face à ces crimes perpétrés par des voyous endoctrinés par un véritable « syndicat du crime » une seule réponse : rassemblement, solidarité et respect mutuel C'est en ce sens que le groupe sans étiquette, grâce à ses composantes riches de variétés et d'indépendance d'esprit, veut toujours œuvrer, afin que sur l'ensemble de la Métropole et au-delà, le respect de l'homme et de la femme soient en permanence au centre de nos préoccupations et de nos objectifs. Il ne faut jamais céder aux chants des sirènes des financiers de tous poils, des spéculateurs mercantiles, des démagogues populistes. C'est dans cet espoir partagé que tous les membres du groupe « Sans étiquette » vous souhaitent, à vous-mêmes et à vos proches, tous nos meilleurs vœux et une très bonne année 2016.

Jean-Marie Masson, Président du groupe

Sorties

Une année en fanfare

Les équipements de spectacle de la Métropole, Zénith, 106..., proposent une programmation des plus riches pour cette première partie de l'année.

SPECTACLES Équipements structurants de la Métropole, le Zénith, inauguré en 2001, et le 106, ouvert depuis 2010, accueillent chaque année des dizaines de milliers de spectateurs. Conçue de manières différentes, chacune des salles se révèle adaptée à l'accueil de concerts répondant à la fois aux artistes et aux publics locaux et régionaux. Chaque année, les plus grands artistes trouvent dans la Métropole « chaussures à leurs pieds » pour rencontrer leur public et en séduire de nouveaux.

Pour 2016, les grands rendez-vous et les découvertes s'affichent dans l'agglomération. Et tous les genres sont annoncés. Stars du rock et de la chanson française, comédie mu-

sicale, fêtes celtiques, spectacles de danse, théâtre populaire... chacun devrait y trouver son compte (voir ci-dessous).

Le panorama ne saurait être complet sans compter avec le Parc des expositions – rénové - et ses Puces rouennaises (plus grande brocante de France, les 15, 16 et 17 janvier), Loisirsland (paradis des jeux pour enfants, du 9 au 21 février), la Foire internationale (ciblée sur le rock cette année, du 25 mars au 3 avril) ; avec le Cirque-Théâtre d'Elbeuf et ses surprises spectaculaires et poétiques.

Pensez vite à réserver vos places !



Jain

© DR



Les Insus

© DR



Dionysos

© Roberto Frankenberg



Jeff Panaclloc

© DR

PETIT PROGRAMME NON EXHAUSTIF

AU ZÉNITH

Résiste (22 et 23 janvier), Booba (27 janvier), Cirque de Pékin (31 janvier), Messmer (5 février), I Muvrini (7 février), Hello Kitty (18 février), Danse avec les stars (19 et 20 février), Francis Cabrel (9 mars), Jeff Panaclloc (3 mars), Michaël Gregorio (19 mars), Johnny Hallyday (22 mars), les Chœurs de l'armée russe (31 mars), Louane (9 avril), Les Insus (29 avril), Michel Polnareff (14 juin)...

AU 106

Naâman (29 et 30 janvier), Kataklysm (7 février), Oxmo Puccino (27 février), Big Flo et Oli (1^{er} mars), Arno (8 mars), L.E.J. (22 mars), Lilly Wood and The Prick (24 mars), Keen V (30 mars), Jain (21 avril), Papanosh (27 avril), Abd Al Malik (30 avril), Dionysos (7 mai)...

On fait quoi pour les vacances ? Le feu sur la glace



© Arnaud Bertereau Agence.Mona

ANIMATIONS Début février arrivent les vacances d'hiver. Cette fois encore, les équipements de la Métropole proposent une large palette d'animations pour le jeune public.

À la Fabrique des savoirs, outre l'exposition sur les dinosaures, divers ateliers sont proposés (cartographie, mode, paléontologie, découverte des collections...).

Les Maisons des forêts organisent une dizaine d'ateliers pour découvrir la faune et la flore, fabriquer des masques pour mardi-gras et même

un stage pour devenir conteurs.

Blason, gargouilles, Gros-Horloge ou bâtiments en béton, les ateliers Et patati et patrimoine lèveront tous les secrets.

Et pour fêter mardi-gras, tous les déguisements sont permis pour se rendre aux animations de l'Historial Jeanne-d'Arc et du Panorama XXL.

→ Pour les ateliers et stages, il est indispensable de réserver à l'avance. Renseignements www.metropole-rouen-normandie.fr

SPORT Le Rouen Olympic Club organise la 22^e édition des Internationaux de France de patinage artistique synchronisé, la French Cup. Une trentaine d'équipes engagées, 11 pays représentés vont proposer un spectacle exceptionnel pour cette compétition de niveau mondial. Parmi les « régionales de l'étape », la team Jeanne d'Arc (notre photo), équipe junior, pour laquelle cette compétition constitue l'opportunité de se qualifier pour les championnats du monde des 11, 12 et 13 mars à Zagreb, en Croatie. Un événement à ne pas manquer et une équipe à soutenir !

→ Rouen, patinoire Guy-Boissière, vendredi 5 et samedi 6 février, www.frenchcup.fr



Dans les bacs

BEAUX-ARTS

ÉDOUARD MANET LES FEMMES

Des nus scandaleux du *Déjeuner sur l'herbe* et d'*Olympia* aux élégantes du monde ou du demi-monde, Manet fonde en grande partie sa révolution picturale sur la représentation des femmes modernes ayant « leur caractère à elle ».

Éditions des Falaises,
80 pages, 19 euros.

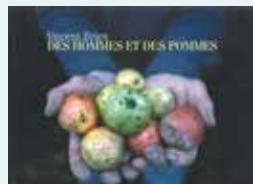


PHOTOS

DES HOMMES ET DES POMMES

Le photographe Vincent Brien a partagé le quotidien des brasseurs. Des images collectées durant quatre années par cet artiste tout autant attaché à la réalité sociale qu'à la beauté des grands paysages naturels. Des images saisissantes.

Éditions des Falaises,
64 pages, 12 euros.



MUSIQUE

AVALANCHE

Après le remarqué *Beauté pour tous*, La Maison Tellier revient avec ce que le groupe qualifie de « nouvelle arme fatale » : *Avalanche*. Ce nouvel opus est en prévente jusqu'à la date de sortie annoncée pour le 29 janvier.

Label At(h)ome, 9,99 euros.



ROMAN

L'APPARTEMENT OUBLIÉ

Un roman de Michelle Gable bâti sur une histoire véridique, celle de la découverte d'un appartement dont les portes étaient restées fermées, tel un écrin, depuis plus de 70 ans au cœur de Paris. L'histoire vraie est résumée dans un petit livret glissé à l'intérieur de l'ouvrage.

Éditions des Falaises, 496 pages,
21,50 euros.



Froid, faites du bruit !



**10 PLACES
À GAGNER**
VOIR PAGE 36



© Hélène Léonard

Quatre spectacles à voir en famille au théâtre Charles-Dullin pour se réchauffer au cœur de l'hiver.

FESTIVAL L'hiver est là et le théâtre Charles-Dullin propose de se réchauffer de belle manière au centre culturel Marx-Dormoy. Allumage des feux le vendredi 26 février avec la compagnie In Fine et sa *Ba[[l]ade d'un stégophile*. À la croisée des chemins entre danse, voltige, cirque et musique, Ce spectacle invitera le public à déambuler dans le centre culturel de Marx-Dormoy et à poser un regard nouveau sur une architecture dont les lignes verticales et horizontales seront détournées, inversées, rêvées... Un spectacle que l'on avait pu apprécier à Saint-Léger-du-Bourg-Denis lors du *Curieux Printemps* de la Métropole. À suivre, le *Cabaret extraordinaire* et ses six artistes qui se partagent la scène la force de leurs univers déjantés. Humour, dérision et démesure sont au programme. Pour la mise en jambe, la Cie Paq'la

Lune propose son *Dancing des gens heureux*, un bal intergénérationnel très jeune et jeune public. Des bals où l'on danse, où l'on regarde et où l'on écoute les histoires poétiques et fantasques de la famille Cartophile.

LE PROGRAMME

Ba[[l]ade d'un stégophile, vendredi 26 février à 18h15 et 20h30.

Le cabaret extraordinaire, samedi 27 à 20h.

Au dancing des gens heureux, dimanche 28 à 15h pour les 18 mois/4 ans et à 17h pour les plus de 5 ans.

→ Centre culturel Marx-Dormoy, place Gabriel-Péri à Grand Quevilly.
Réservations au 02 35 68 48 91 ou sur www.dullin-voltaire.com.

Une histoire de cordes



**10 PLACES
À GAGNER**
VOIR PAGE 36



© Valérie Dubourg

CIRQUE *Péripéties* est un spectacle de cirque composé essentiellement d'acrobatie aérienne sur cordes, réunissant trois acrobates, trois femmes. Très différentes en apparence et d'époques distinctes, elles incarnent en réalité un même personnage à différents moments de sa vie. Pour cette création, les cordes sont un élément central. Elles construisent un espace scénique mouvant et graphique, elles sont à la fois l'agrès, le décor, le paysage du spectacle. Valérie Dubourg veut « parler des cordes et rendre vivante leur présence. Objet du quotidien auquel on se confronte sans y penser. Indispensable pour nouer ses chaussures, étendre le linge (...) Des cordes il y en a des tas ! »

→ Elbeuf, Cirque-Théâtre, jeudi 25 février à 19h30, vendredi 26 et samedi 27 à 20h30.

56 PLACES À GAGNER

Téléphonez le mardi 19 janvier au 02 32 76 45 01 entre 10h30 et 11h30 pour tenter de gagner une des 56 invitations.

Ba[[l]ade d'un stégophile
(p. 36)

Péripéties, le 25.02 (p. 36)
Un beau ténébreux, le 2.02
(p. 37)

Le Syndrome de Cassandra
le 21.01 (p. 38)

Roses, le 26.01 (p. 38)
Claire Diterzi (p. 38)

Détails à retrouver dans nos pages grâce à ce symbole



RENCONTRE



Chasseurs de dinosaures

La Fabrique des savoirs présente l'exposition la *Normandie au temps des dinosaures*. Rencontre avec Jérôme Tabouelle.

Pourquoi une exposition sur les dinosaures en Normandie ?

La Normandie est une région très riche en dinosaures et même la plus riche de France en nombre d'espèces. On trouve aussi des reptiles marins, des reptiles volants, des poissons, des crocodiles, des tortues... De ce fait nous présentons aussi d'autres espèces que les dinosaures dans notre exposition. La Normandie est aussi un haut lieu de la paléontologie depuis le 18^e siècle. Certaines publications sont d'ailleurs présentées ici.

Chasseurs de dinosaures ? De quoi s'agit-il ?

Il y a en fait beaucoup d'amateurs qui se promènent dans les carrières ou sur le littoral. Ils récoltent des fossiles, ils sont souvent les yeux de la science et amassent beaucoup de matériel paléontologique. Sur le littoral, la mer « lessive » les falaises et ainsi de nombreux échantillons sont

mis au jour très régulièrement.

Des animations sont proposées autour de cette exposition...

Oui, bien sûr, des visites découvertes, des conférences et, pour les plus jeunes, avec la Petite Fabrique, des ateliers, dont un que nous avons créé avec les Plastiqueurs, un puzzle en 3D d'un dinosaure en bois. Nous avons aussi un carnet d'exposition qui présente l'histoire des fossiles normands avec aussi les grands noms de la paléontologie française qui ont travaillé en Normandie.

→ Elbeuf, Fabrique des savoirs de la Métropole, jusqu'au 24 avril, du mardi au dimanche de 14h à 18h, www.metropole-rouen-normandie.fr

Fascination et désir



10 PLACES
À GAGNER
VOIR PAGE 36



© Jean-Antoine Ravayre

THÉÂTRE Quelque part en Bretagne au cœur des années vingt, au Grand Hôtel des Vagues. Six estivants élégants et désœuvrés occupent leur temps entre soirées au casino, golf, discussions sur Rimbaud, écoutes de jazz, promenades nocturnes sur la plage et marivaudages. Ils forment à eux-seuls une petite société fermée. Un jour, débarque un homme, accompagné d'une très belle femme. Cet anglais charismatique, qui semble plutôt aisé, va joyeusement déstabiliser tout ce beau monde...

Porter à la scène l'écriture singulière et poétique de Julien Gracq était une envie du metteur en scène Matthieu Cruciani. Son choix s'est porté sur *Un beau ténébreux*, roman choral, roman de la parole libérée. Scénographie, musique, vidéo, costumes servent la mise en scène pour faire vivre « le monde magique de Gracq » et cette passionnante histoire de fascination et de désir. Entre tragédie grecque, drame intimiste, puissant opéra, conte diabolique et roman hanté.

→ Petit-Quevilly, CDN, Théâtre de la Foudre, mardi 2 et mercredi 3 février à 20h, 02 35 03 29 78, www.cdn-hautenormandie.fr

Images en fête

ANIMATIONS Freneuse est une ville d'images. Cette année encore, elle organise avec le club Freneuse Pixels la 11^e édition de la *Fête de l'image* le samedi 6 février.

Au programme, un concours de diaporamas le matin de 10h à 12h et de 14h à 16h, René-Augustin Bougourd, l'invité d'honneur, présentera une sélection de ses diaporamas et répondra aux questions du public. Puis, à 20h30, aura lieu le festival international du diaporama francophone avec les meilleurs diaporamas européens.

→ Freneuse, salle Bouchor, samedi 6 février, 09 60 17 97 85.

Sur l'agenda...

Concerts, spectacles, festivals, animations, compétitions sportives... les propositions sont nombreuses dans la Métropole. Courte sélection forcément non exhaustive.

Les rois de la brocante!

SALON Pendant 3 jours, 350 brocanteurs exposent dans 5 halls du Parc des expositions de la Métropole. Amateurs d'objets seventies, de mobilier industriel ou tout simplement de déco... pour vous, le bonheur est dans chacune des allées des Puces rouennaises. Comme pour chaque édition, des exposants venus de la France entière mais aussi d'Allemagne, de Belgique, du Luxembourg ou encore de Hollande, présentent un large choix d'objets dont certains sont insolites.

> Grand Quevilly, Parc des expositions de la Métropole, du vendredi 15 au dimanche 17 janvier, www.pucesrouennaises.com

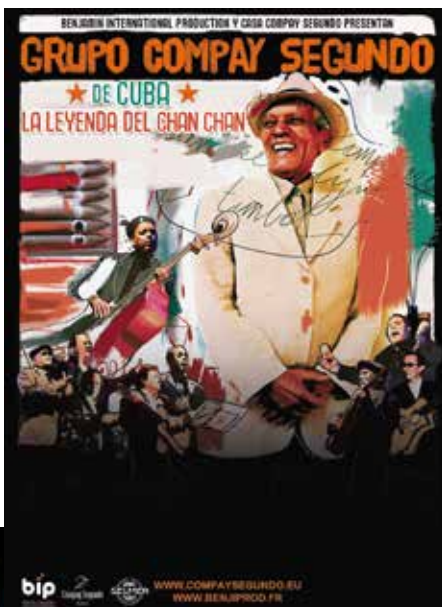


© Micky Clément

Claire Diterzi

CONCERT Claire Diterzi est décidément une chanteuse hors normes. Pour son dernier projet 69 BPM (battements par minute, ses propres pulsations cardiaques), elle s'est saisie des mots du dramaturge argentin, Rodrigo Garcia, qu'elle a mélangés aux siens. Ce projet, plus théâtral, a d'abord été créé sur scène avant de devenir un album. C'est piquant, drôle, dérangeant. À la tête d'un groupe de rock monté pour l'occasion, Claire Diterzi impose sa loi entre la Gibson et le ukulélé.

> Sotteville-lès-Rouen, le Trianon transatlantique, vendredi 29 janvier à 20h30, 02 35 73 95 15.



Grupo Compay Segundo

CONCERT Avant de s'éteindre à l'âge de 95 ans, le légendaire maestro avait choisi sa succession. Neuf artistes, dont un de ses fils, qui répandent aujourd'hui sur scène « El Son », sonorité typique de Cuba, chère au grand Compay. Véritable virtuose des notes et des mots, Compay Segundo est devenu une légende à Cuba et a marqué les scènes musicales du monde entier. Cigare aux lèvres, panama sur la tête, il domptait comme personne l'Armonico, guitare à sept cordes qu'il inventa. Ambassadeurs officiels de la musique cubaine, les neuf musiciens du Grupo portent aujourd'hui haut et fort les couleurs du « Son ». *Macusa, Saboroso, Anita, las Flores de la Vida*, et le mythique *Chan Chan*, composé par Compay et repris par toutes les formations du genre à travers les continents, composeront parmi tant d'autres le répertoire incroyable d'un spectacle générique.

> Saint-Étienne-du-Rouvray, le Rive gauche, mercredi 2 mars à 20h30, 02 32 91 94 94.

Roses

THÉÂTRE DANSÉ Nathalie Béasse a rencontré Shakespeare il y a vingt ans et il ne l'a plus quittée. En se frottant à ce monument qu'est *Richard III*, il n'est pas question pour elle de coller fidèlement au texte originel. Avec *Roses*, ce qui intéresse la metteuse en scène, c'est de proposer une autre lecture de la pièce, laissant davantage la place aux images et au langage des corps. Il s'agit pour elle de se demander qui est Richard ? De s'en amuser, de questionner ce qui l'entoure à l'aide de sa famille de comédiens-danseurs. Sept comédiens interprètent trente-neuf personnages, dont quatre hommes pour le rôle de Richard III. Une exploration physique du texte de Shakespeare et de son univers.

> Mont-Saint-Aignan, Maison de l'Université, co-accueil avec le CDN, mardi 26, mercredi 27 janvier à 20h, 02 35 03 29 78, www.cdn-hautenormandie.fr

 **6 PLACES À GAGNER**
VOIR PAGE 36



 **10 PLACES À GAGNER**
VOIR PAGE 36

Le Syndrome de Cassandre

CIRQUE Cassandre est une déesse qui avait reçu d'Apollon le don de prédire l'avenir, mais se refusant à lui, le dieu décréta que ses prédictions ne seraient pas crues. Yann Frisch imagine un clown partageant cette même tragédie. Mangeur compulsif de bananes, ce personnage un brin fou, un brin enfant, un brin clochard, nous entraîne dans un spectacle sensible, bouleversant et magique. Cette tragédie magique et clownesque s'adresse aux adultes.

> Elbeuf, Cirque-Théâtre, jeudi 21 janvier à 19h30, vendredi 22 et samedi 23 à 20h30, 02 32 13 10 50, www.cirquetheatre.com



© Pierre Terrasson

Ilene Barnes

CONCERT Une voix, et quelle voix ! Toute en puissance et étonnamment grave, gorgée de soul, celle, sublime, de l'américaine Ilene Barnes se promène entre jazz, blues, reggae et folk, dans l'intimité magique d'un duo avec le guitariste de blues Kid Colling. Bien que née à Detroit, Ilene Barnes incarne en réalité bien des continents. Afro-américaine, Amérindienne, Irlandaise et Indienne à la fois, elle a vécu au Surinam, à la Barbade et à la Jamaïque, avant de s'installer à Paris et d'y faire carrière. On ne s'étonnera donc pas que cette auteure-compositrice-interprète fasse preuve d'un éclectisme confondant.

> Saint-Étienne-du-Rouvray, le Rive gauche, vendredi 22 janvier à 20h30, 02 32 91 94 94.



© MRSN

Don Giovanni

OPÉRA Depuis toujours, le personnage de Don Juan fascine les artistes et le public. Après *Le Trompeur de Séville* de Tirso de Molina (1630) et *Dom Juan ou le Festin de pierre* de Molière (1665), c'est sans aucun doute la vision que livrent Mozart et Da Ponte qui domine toute la production. Don Juan est-il un séducteur ignoble, un pauvre voyageur éternellement insatisfait par ses relations, un démon de passage sur la terre ? Entouré de sa fidèle équipe artistique, Frédéric Roels entend dans cette production vivre l'opéra comme un chemin, non comme un état. Il lit la pièce comme une œuvre en fuite, constamment insaisissable. Cette production d'opéra, donnée ici dans sa version de Vienne, sera aussi la première à Rouen où l'on pourra entendre Leo Hussain dans la fosse d'orchestre.

> Rouen, Théâtre des Arts, du 26 février au 10 mars, www.operaderouen.fr



Hivernales de Bonsecours

RENDEZ-VOUS DES ARTS Peinture, sculpture, musique et théâtre vont rythmer la vie culturelle de Bonsecours jusqu'au 31 janvier. Fil rouge du festival, une exposition au Casino, visible tous les jours de 14h à 18h, sur le thème « l'art d'aujourd'hui » avec près de 45 artistes. Le 24 à 18h, Le Banquet musical propose un programme sacré (Bach, Haendel, Vivaldi, Zelenka) à la Basilique Notre-Dame. Côté théâtre, les Barges en Scène présente *Amour poison* d'après des textes de Sacha Guitry dans une mise en scène d'Armelle Fildier et l'Atelier Clown Contes à rebours au Chartil le 30 à 20h30.

> Bonsecours, renseignements et réservations au 02 32 86 52 00.



Lénine Renaud

CONCERT Après *Mets tes faux cils devant marteau*, Lénine Renaud récidive avec *6, rue Brûle Maison*, second opus du groupe fondé par Franck Vandecasteele et Cyril Delmote, ex-chanteurs de Marcel et son orchestre et des VRP, Nonnes Troppo et Suprême Dindes. Ce duo utopiste composé de six musiciens iconoclastes, taille en chansons de tendres ou féroces portraits, racontent la grande aventure du quotidien, la revanche des causes perdues, ricanent des marchands de certitudes. C'est tendre, décapant, poétique, populaire, engageant et surtout engagé.

> Déville lès Rouen, centre culturel Voltaire, jeudi 3 mars à 20h, 02 35 68 48 91.

Loisirsland

ANIMATIONS Comme chaque année, Loisirsland, un parc d'attractions « indoor », prend ses quartiers au Parc expo pour les vacances d'hiver. 6 000 m² de jeux, de structures gonflables, de parcours aventures, de trampolines, de jeux en bois, de jeux de café et de bien d'autres animations pour les petits comme les grands. Au programme, 5 espaces par tranche d'âge, des mini-structures gonflables, de l'accrobranches, des parcours aventure, des trampolines, des simulateurs et jeux vidéo...

> Grand Quevilly, Parc des expositions de la Métropole, du 9 au 21 février, tous les jours de 10h à 19h.

ROUEN NORMANDIE S'ILLUSTRE

JOHANNE



ROUEN NORMANDIE S'ILLUSTRE

LE DIABLE



ROUEN NORMANDIE S'ILLUSTRE

IMPRESSIONNISME



ROUEN NORMANDIE S'ILLUSTRE

151 m



LA MÉTROPOLE ROUEN NORMANDIE

VOUS ADRESSE SES MEILLEURS VŒUX POUR 2016.



ROUEN NORMANDIE S'ILLUSTRE

MONSIEUR LOYAL



ROUEN NORMANDIE S'ILLUSTRE

LE CID



ROUEN NORMANDIE S'ILLUSTRE

654



ROUEN NORMANDIE S'ILLUSTRE

MAÎTRE-JACQUES

