

le  
mag

Métropole Rouen Normandie



# PLUS TARD IL SERA TROP TARD

## LES INITIATIVES DE LA MÉTROPOLE CONTRE LE RÉCHAUFFEMENT CLIMATIQUE

**ENTREPRENDRE** UN CAFÉ, LA CRÉATION ! **CRÉA'CTIFS** LA NOUVELLE GÉNÉRATION  
**STARTUP** L'ATOUT FIDÉLITÉ **EXPO** LES DINOSAURES RÈGNENT À LA FABRIQUE

# Retour sur...



© Thomas Bovin

## La jeunesse au rendez-vous de la Sup'Cup !

Les étudiants de la Métropole ont donné de la voix lors de la 5<sup>e</sup> édition de la Rouen Normandie Sup'Cup, vendredi 20 et samedi 21 novembre. Au total, 1 800 participants et près de 3 000 supporters se sont relayés sur ces deux jours. Le vendredi soir, une nouvelle épreuve, le tir à la corde version Dragon boat, a réuni les premiers compétiteurs à la piscine de Mont-Saint-Aignan. Samedi, les étudiants se sont affrontés autour de cinq disciplines au Kindarena : balle au prisonnier, volley, aviron indoor, babyfoot humain et tir à la corde. Sans oublier le concours de supporters et les résultats de l'épreuve des chorégraphies dont les vidéos ont rassemblé près de 49 000 visionnages sur internet ! La compétition a finalement été remportée par l'équipe de Staps.



© MRN

## Attentats de Paris – Réunion des Maires

Suite aux attentats de Paris, une réunion de travail a été organisée le 16 novembre avec l'ensemble des maires de la Métropole, en présence du Préfet, du Procureur et des services de l'État, afin de faire un point précis sur l'application de l'état d'urgence dans la Métropole : plan Vigipirate dans les communes, mesures prises par l'Éducation nationale (interdiction des voyages scolaires, présence d'adultes aux entrées et sorties...), action au sein de la cellule départementale de suivi et de prévention de la radicalisation sous l'autorité du Préfet, mesures de sécurité dans les transports et mise en place des dispositions de sécurité nécessaires par les organisateurs lors de rassemblements.



© MRN

## Un utilitaire électrique et à hydrogène

Depuis 2011, la Métropole conduit un plan stratégique pour le développement du véhicule électrique et de la filière automobile décarbonée sur son territoire. Au-delà de l'implantation de bornes de charge pour véhicules électriques, la Métropole souhaite à présent accompagner le développement du véhicule électrique à pile à hydrogène, dont le Kangoo Z.E.-H2 qui a été présenté à des entreprises le 25 novembre dernier. Cette pile permet de faire passer l'autonomie moyenne de l'utilitaire de 130 à 300 km. La perspective de l'ouverture d'une station de recharge hydrogène sur le territoire est à l'étude.

# numéro 10 décembre 2015

4

## LE PARC DES EXPOSITIONS MODERNISÉ

L'équipement de la Métropole à la pointe après 18 mois de travaux.



9

## LES TRANSPORTS ADAPTÉS

Fêtes et sécurité : les transports en commun de la Métropole renforcés.



12

## VOTRE MENU DE FÊTE SUR UN PLATEAU

Blogueuse et auteure, Audrey Le Goff vous confie ses idées de repas de fête.



20

## LE GOÛT D'AGNÈS

Parcourez le Musée des Beaux-Arts dans les pas d'Agnès Jaoui.



37

## RENDEZ-VOUS CLASSIQUE AU ZÉNITH

Éclectisme et grande musique avec le traditionnel Concert du Nouvel An.



## Éditorial

Ce mois-ci, le monde se réunit à Paris pour la conférence des Nations Unies sur le climat. La COP21 devra déboucher sur un accord fort de réduction des gaz à effet de serre, qui pose les jalons d'une action mondiale plus ambitieuse pour contenir le réchauffement climatique. Il en va de la survie de l'humanité dans son écosystème.

Les territoires sont en première ligne dans la lutte contre le dérèglement climatique. Avec des compétences renforcées, la Métropole s'engage résolument dans la transition énergétique. Du renforcement des transports en commun à la réhabilitation thermique des logements en passant par l'éducation à l'environnement, le développement de l'électromobilité ou la création d'écoquartiers, elle met en place et coordonne une grande diversité d'actions, qui vont se multiplier et s'amplifier dans les années qui viennent.

L'objectif est ambitieux : diviser par 4 nos émissions à gaz à effet de serre à l'horizon 2050. Grâce à cet agenda positif, volontariste, nous pouvons y parvenir. Parce que relever ce défi offre aussi des opportunités économiques (à travers le développement de nouvelles filières comme le véhicule électrique ou l'écoconstruction), et permet de répondre à l'impératif de la cohésion sociale (avec la lutte contre la précarité énergétique), la transition énergétique dessine une perspective de progrès pour le territoire, à même de fédérer les initiatives et les acteurs.

La mobilisation doit être générale, car il sera nécessaire de faire évoluer les comportements individuels. Le chemin de la transition énergétique nous mènera ainsi vers une éco-métropole, plus durable et plus respectueuse de l'environnement. C'est aussi un enjeu de santé publique et de qualité de vie.

Je souhaite à chacune et chacun d'entre vous de très belles fêtes de fin d'année.

*Très chaleureusement à vous,  
Frédéric Sanchez*

Ce numéro est une publication de la **Métropole Rouen Normandie**.  
Norwich House, 14 bis, avenue Pasteur, CS 50589, 76006 Rouen Cedex - Tél. 02 35 52 68 10 - Fax 02 35 71 25 95 - e-mail: mag@metropole-rouen-normandie.fr

Représentant légal **Frédéric Sanchez** Directeur de la publication **Dominique Randon** Directrice de l'information et de la communication externe  
**Anne Bécherel** Rédacteur en chef **Michaël Gossent** Rédaction **Virginie Bonnet-Cadinot, Olivier Demiselle, Justine Fievet, Stéphanie Gerbi** Mise en page **Nicolas Carbonnier, Stéphanie Lejeune, Céline Voisin, Alexis Foucart** Photo de couverture **Arnaud Bertereau - Agence Mona** Impression **Lenglet Imprimeurs** Imprimé sur papier composé de fibres recyclées combinées à des fibres vierges FSC issues de forêts gérées durablement. Tirage **224 000 ex.** Dépôt légal **Décembre 2015** ISSN 2106 9581 Tous droits de reproduction réservés.

Si vous ne recevez pas le magazine, contactez Adrexo au 02 35 36 60 34.

Encore plus d'informations sur  
[www.metropole-rouen-normandie.fr](http://www.metropole-rouen-normandie.fr)

Suivez-nous sur twitter  
[@MetropoleRouenN](https://twitter.com/MetropoleRouenN)

Rejoignez la page Facebook  
[Métropole Rouen Normandie](https://www.facebook.com/MetropoleRouenNormandie)



Président de la  
Métropole Rouen Normandie

# Le nouveau visage du Parc des expositions



**Plus moderne, fonctionnel et esthétique, le Parc des expositions de la Métropole affirme sa position de premier pôle événementiel normand.**

**AMÉNAGEMENT** Le Parc des expositions de la Métropole Rouen Normandie a subi une cure de jouvence de 18 mois, un investissement de 10 millions d'euros porté et financé par la Métropole, avec le soutien du Département. Cet ambitieux programme de réhabilitation modernise et transforme l'équipement en un espace multifonctionnel, esthétique, adapté aux attentes des organisateurs de séminaires, foires et salons. Il traduit la volonté de faire de la Métro-

pole Rouen Normandie l'une des principales destinations d'affaires et d'événementiels en France.

#### **De nouveaux espaces**

Un espace conférence flambant neuf relié directement aux surfaces d'exposition, aux salles de réunion et de restauration ainsi qu'une zone de stationnement dédiée ont été aménagés.

#### **Une réception plus fonctionnelle**

Pour les visiteurs du Parc (plus de

476 000 par an), l'entrée est améliorée grâce à un parvis élargi. L'entrée principale est complètement renouvelée pour un accueil optimal du public : une billetterie de 8 guichets, dont un accessible pour les Personnes à Mobilité Réduite, un nouveau poste de contrôle de sécurité ainsi qu'une infirmerie complètent les aménagements existants. L'accès se fait désormais par trois entrées distinctes, permettant la tenue de trois événements en simultané.



#### Un nouveau bâtiment administratif

Les locaux administratifs se trouvent dans un bâtiment fonctionnel d'une superficie de 850 m<sup>2</sup> accueillant sur 2 niveaux : 40 postes de travail, une salle de réunion, un espace détente...

#### Un espace conférence modulable



Le hall 4 a été particulièrement modifié puisqu'il abrite désormais un espace conférence pouvant accueillir de 350 à 500 personnes. Il est doté de gradins rétractables offrant la possibilité de conserver en parallèle l'espace d'exposition. Cet espace conférence, qui peut héberger séminaires d'entre-

prises, congrès, assemblées générales ou conventions, est directement relié aux halls d'expositions, aux salles de réunions et à l'espace restauration.

#### De nouvelles salles de réunion

À proximité de l'espace conférence, 6 salles de réunions avec des capacités d'accueil de 50 à 400 places sont disponibles. Elles permettent la tenue de réunions d'entreprise modulables selon les configurations souhaitées.

#### Un parc répondant aux nouvelles normes

Sur l'intégralité du chantier, les constructions neuves ont été réalisées suivant la réglementation thermique 2012 en faisant ainsi des Bâtiments Basse Consommation (BBC). Dédiée aux exposants et aux Personnes à Mobilité Réduite, une zone de stationnement d'environ 300 places a été aménagée aux abords des halls 7 et 8 facilitant leur accès. L'éclairage de cette zone a été refait ainsi que les cheminements permettant d'accéder à ces halls.

L'accès aux halls 3 et 4 pour les PMR a également été renforcé par l'installation d'ascenseurs.

### LE PREMIER PÔLE ÉVÉNEMENTIEL NORMAND

Le Parc des expositions de la Métropole Rouen Normandie est le premier pôle événementiel normand tant en nombre de manifestations, d'exposants qu'en fréquentation ou en nombre de participants à des concours, congrès, événements d'entreprises.

- ♦ Près de **80 événements** par an en moyenne.
- ♦ **3 640 entreprises** exposantes.
- ♦ **Fréquentation de 476 000 personnes par an** dont 27 000 participants à des concours, congrès ou événements d'entreprises.
- ♦ **Avec un taux d'occupation moyen proche des 90 %** (77 % en 2014, année de travaux), le Parc des expositions de Rouen est un des équipements nationaux dont l'activité est la plus forte (taux d'occupation moyen en province 35 %).
- ♦ **En 2014** (année de travaux), **les halls ont été loués 282 jours**, représentant une surface nette de **235 834 m<sup>2</sup>**.
- ♦ D'après une étude Unimev de 2012, **l'activité de Rouen Expo Événements génère 62 millions d'euros** de retombées économiques indirectes (hôtellerie, restauration...) pour son territoire.



## Il fait l'actu

THIERRY SAMPER



©NicolasBropquedis

À 45 ans et plus de 20 ans d'expérience dans le monde du numérique, cet entrepreneur ne cache pas son enthousiasme devant l'évolution de notre territoire sur ce domaine. À la tête depuis 9 ans de Vent d'influences, dont l'objectif est d'améliorer la stratégie d'entreprise de ses clients en harmonie avec le développement numérique, Thierry Samper s'est installé à Seine InnoPolis dès son ouverture. Une véritable renaissance pour lui. « *Je me suis pris une claque ici !*, affirme-t-il. *Le monde du numérique est en constante évolution. C'est indispensable de pouvoir se remettre en question, rencontrer de nouvelles personnes avec des spécialités différentes, des personnes motivées qui me démontrent chaque jour qu'il n'y a pas de limite à l'imagination de l'homme que les machines ne peuvent réaliser !* »

Secrétaire général de Normandie Web Xperts (NWX), association qui rassemble les professionnels du web normand, il est également très impliqué dans la Normandy French Tech. « *Je la vis à la fois comme un étendard, mais aussi un nouvel état d'esprit de collaboration qui nous permet par exemple de répondre ensemble à des appels à projets nationaux voire internationaux !* » Véritable ambassadeur du label, il regrette de ne pouvoir participer au Consumer Electronic Show qui se déroule en janvier à Las Vegas, mais ne manque pas de préciser que la délégation normande sera la plus grosse délégation étrangère présente à ce salon, le plus important consacré à l'innovation technologique en électronique. Une fierté non dissimulée d'appartenir à cette grande et dynamique famille du numérique normand.

> [thedemcompagny.com](http://thedemcompagny.com)

# La Métropole reprend les voiries départementales



© Arnaud Bertereau - Agence Mona

**Après les voiries communales, la Métropole récupère la gestion des voiries départementales.**

**VOIRIE** La Métropole Rouen Normandie va assurer la gestion des voiries départementales de son territoire – soit environ 700 km de routes – à partir du 1<sup>er</sup> janvier 2016. Ce transfert intervient un an après le transfert des voiries communales. La Métropole sera donc pleinement compétente pour créer, aménager et entretenir l'ensemble des voiries de son territoire, ainsi que les parcs et aires de stationnement publics dédiés à tout mode de déplacement urbain.

Le Département de Seine-Maritime versera chaque année une compensation financière à la Métropole.

En 2015, pour la première année de sa compétence voirie et espaces publics, la Métropole a réalisé ou engagé plus de 10 000 interventions, pour un montant global de 11,4 millions d'euros.

➔ Plus d'informations sur [www.metropole-rouen-normandie.fr](http://www.metropole-rouen-normandie.fr)

## PROXIMITÉ

Si vous avez une demande d'intervention concernant la voirie, vous pouvez contacter :

- Votre mairie, qui reste l'interlocuteur privilégié des habitants.
- Le service "Ma Métropole" au 0 800 021 021

ou sur le site [www.metropole-rouen-normandie.fr](http://www.metropole-rouen-normandie.fr)

Les demandes sont transmises à la Métropole. La gestion quotidienne du service voirie est assurée par les pôles de proximité, qui disposent des moyens humains, matériels et financiers pour les traiter rapidement.

## NETTOYAGE ET NEIGE

Si la gestion des voiries et espaces publics est de la compétence de la Métropole, les communes demeurent compétentes en matière de pouvoirs de police concernant la circulation et le stationnement. Elles assurent également le nettoyage et la viabilité hivernale des voies, trottoirs et parkings.

# Trains nouvelle génération



© Région Haute-Normandie

**Régiolis, les nouvelles rames de TER circulent sur la ligne Dieppe-Rouen. Ces trains nouvelle génération concilient performances techniques et économiques.**

**TRANSPORTS** Vous les avez sans doute déjà vues passer en gare de Maromme ou de Malaunay-Le Houleme... Plus confortables, spacieuses et modernes, les nouvelles rames de train Régiolis circulent déjà sur la ligne Dieppe-Rouen. La Région Haute-Normandie en a acquis dix pour un montant de 80 millions d'euros. Ces nouvelles rames remplacent progressivement le matériel actuel vieillissant, pour une mise en service complète à l'automne 2016. Longues de 72 m, avec 4 voitures, elles ont une capacité de 218 places (dont 26 consacrées aux Personnes à Mobilité Réduite). 6 espaces sont réservés aux vélos avec la possibilité de tripler les emplacements en période estivale. Des équipements permettent de

travailler à bord : liseuses individuelles et prises électriques. Le train offre la particularité d'être bimode, c'est-à-dire qu'il peut rouler soit à l'énergie thermique, soit électrique. Il peut passer d'un mode à l'autre en roulant. Plus économiques et écologiques, les nouvelles rames vont également plus vite : jusqu'à 160 km/h. Offrant à la fois confort, sécurité et rapidité, elles disposent d'un plancher bas indispensable à l'accessibilité de tous. Côté look, le logo de la Haute-Normandie a disparu pour laisser place aux nouvelles couleurs de la Normandie avec les deux léopards. Ces nouveaux TER proposent des horaires adaptés et des tarifs plus attractifs sur les lignes qui dépendent de la Région Haute-Normandie.

## Attractivité de la Métropole

La Métropole Rouen Normandie a reçu le prix de l'attractivité 2015 pour son classement dans le trio de tête des villes du Grand Ouest (avec Nantes et Rennes) où il fait bon entreprendre. L'attractivité est jugée selon de nombreux critères, notamment la présence ou non de technopôle, pôle de compétitivité, cluster, incubateur public, pépinières d'entreprises ; le chiffre d'affaires moyen et le dynamisme des entreprises ; les infrastructures desservant le territoire (autoroutes, port et temps de trajet à Paris) ; les nombres d'étudiants et de formations en études supérieures...

Cette distinction a été remise à la Métropole alors qu'elle participait, aux côtés de Rouen Normandy Invest, au salon Parcours France en octobre dernier. La Métropole et son agence de développement économique y assuraient la promotion du territoire auprès d'une cible de cadres parisiens qui souhaitent s'implanter en province pour y vivre ou développer/créer leurs projets économiques.

### *l'image*

#### **STOP AU HARCÈLEMENT DANS LES TRANSPORTS**

Usagers des transports en commun, vous avez sans doute déjà été interpellés par ce message. Depuis fin novembre, la Métropole participe en effet à la première campagne nationale de lutte contre le harcèlement sexiste et les violences sexuelles dans les transports. Objectifs : marquer le refus des comportements inacceptables dont sont victimes les femmes, mais aussi donner à chacun des clés d'actions face à ces situations. Parmi elles, la SNCF a notamment mis en place un service d'alerte téléphonique (31 17) également disponible par SMS au 31 177. D'autres mesures sont à l'étude pour garantir la sécurité des femmes dans les transports en commun.

> <http://femmes.gouv.fr/harcelement-transport/>  
#harcelementtagissons



© Thinkstock

## 9

C'est le nombre de sites qui composent le Pôle Muséal de la Métropole, à partir du 1<sup>er</sup> janvier 2016 : le Musée des Beaux-Arts, le Museum d'histoire naturelle, le musée de la Céramique, le musée Le Secq des Tournelles, le musée des Antiquités, la Tour Jeanne d'Arc de Rouen, le musée Pierre-Corneille à Petit-Couronne, la Corderie Vallois à Notre-Dame-de-Bondeville et la Fabrique des savoirs à Elbeuf.

Une initiative novatrice, suivie de près par le monde de la culture, qui va permettre de multiplier les passerelles et les projets tout en mutualisant les moyens.

## PENSEZ-Y !

### OLA PASS'SPORTS



© Thomas Boivin

Vous êtes étudiant et vous aimez le basketball ? Profitez d'entrées gratuites pour les rencontres sportives de l'équipe de Rouen Métropole Basket !

Le dispositif Ola Pass'sports, proposé par la Métropole, vous invite à assister aux matchs à domicile de l'équipe de basket qui se déroulent au Kindarena.

Pour chaque rencontre, 400 places sont disponibles. C'est l'occasion d'assister à des rencontres de très haut niveau de basket puisque l'équipe évolue dans le championnat de Pro A.

Inscrivez-vous sans tarder en ligne, afin d'éditer une contremarque à présenter, avec votre carte d'étudiant, à la billetterie du Kindarena le soir du match.

> Plus d'informations et réservations sur [www.metropole-rouen-normandie.fr](http://www.metropole-rouen-normandie.fr)

# Le monument juif retrouve de sa... sublime

Près de 40 ans après sa découverte, le Monument juif de Rouen va bénéficier d'un important programme de travaux. Sauvegarde et accessibilité en sont les maîtres-mots.

**PATRIMOINE** Découverte par hasard en 1976 sous la cour du Palais de Justice de Rouen, la Maison sublime figure parmi les plus anciens monuments hébraïques d'Europe. Classé monument historique dès 1977, ce site enterré connaît depuis plusieurs années une forte dégradation. Principale cause : un taux d'humidité extrêmement élevé. C'est en tout cas ce que révèlent les différentes études commanditées par le Ministère

de la Justice, propriétaire des lieux. Afin d'y remédier, un important programme de travaux, dont le coût prévisionnel est estimé à 636 000 €, vient donc d'être retenu. Dans le cadre de sa politique de développement touristique, la Métropole y participe à hauteur de 50 000 €.

Ces travaux de sauvegarde consistent en la réalisation d'une tranchée drainante, de travaux d'isolation, de dessalement des parois et la création d'un sas d'entrée. Mais ils sont aussi l'occasion d'améliorer l'accessibilité du site, notamment pour les personnes à mobilité réduite, ainsi que son ouverture au public aujourd'hui limitée à une visite par semaine et à 18 personnes par visite. Pour cela, un ascenseur permettant d'accéder à la crypte sera par exemple installé et l'escalier élargi.

L'édifice sera mieux valorisé grâce à une scénographie. Une main courante métallique guidera les visiteurs, des tablettes y seront fixées pour apporter les explications nécessaires. Des panneaux de plus grande dimension seront quant à eux disposés sur les parois extérieures pour présenter le contexte historique et urbain.

Ces nouveaux aménagements, dont la réalisation est prévue fin 2016 pour une réouverture au public au premier trimestre 2017, permettront enfin d'élargir les plages d'ouverture de l'un des sites les plus mystérieux de la métropole et pourtant souvent méconnu.



© Thomas Boivin

→ Plus d'informations sur [www.metropole-rouen-normandie.fr](http://www.metropole-rouen-normandie.fr)



# Sécurité dans les transports

**L'état d'urgence décrété pour trois mois sur l'ensemble du territoire français et l'application du plan Vigipirate renforcé conduit à la mise en place de mesures adaptées dans les transports en commun.**

## 100 agents spécialement mobilisés

Ces agents de la TCAR et des TAE, revêtus d'une chasuble rouge, rappelant les couleurs de Vigipirate et portant le logo Astuce, sont à la disposition des usagers pour tout renseignement.

## Visibilité accrue et renforcement des contrôles

Au-delà de contrôles inopinés sur l'ensemble du réseau, une surveillance particulière de certaines stations structurantes est mise en place.

## Coopération de vidéo surveillance avec la Police Nationale

L'accès, en direct, à l'ensemble des vidéos qui équipent les stations (350 caméras) et les véhicules (600 caméras) a été donné à la Police Nationale afin de renforcer la surveillance effectuée et d'adapter, en temps réel, ses interventions.

Parallèlement, la Police Nationale a redéployé son Unité de Sécurisation des Transports en commun (UST) sur les stations les plus fréquentées.

## Présence des policiers municipaux dans les transports en commun

Sous réserve de l'autorisation des maires, les policiers municipaux peuvent emprunter les transports en commun lors de leurs patrouilles sur leur commune.



© TCAR

## Dispositif particulier pour les fins de semaine de décembre

Des effectifs de sécurité privée renforceront le dispositif durant les vendredis, samedis, dimanches des premiers week-ends de décembre (lire également l'encadré ci-dessous). Pour janvier, un accroissement des effectifs permanents de la TCAR

et des TAE affectés au contrôle des passagers est en cours d'expertise afin de lancer les recrutements.

## Une communication renforcée dans les transports en commun

Les informations relatives à la mise en place du plan Vigipirate sont diffusées sur les réseaux d'information (écrans) de la TCAR.

## SHOPPING DES FÊTES AVEC ASTUCE

Pendant la période des fêtes, la Métropole renforce des lignes de son réseau Astuce. Davantage de métros et de bus les week-ends avant Noël pour faire vos courses de fin d'année en toute tranquillité !

Les courses de fin d'année se préparent dès maintenant. Afin de faciliter vos déplacements et de vous offrir un service de transports performant et confortable en cette période chargée, la Métropole renforce des lignes du réseau Astuce.

- Sur le secteur de Rouen, des départs supplémentaires sont prévus les dimanches après-midi (6, 13 et 20 décembre), sur les lignes de métro (un passage toutes les 7 minutes sur le tronc commun) et TEOR (un toutes les 4 minutes sur le tronc commun également).

Sur les mêmes périodes, les lignes Fast

sont doublées, soit une fréquence de 12 minutes pour les bus F1, F2 et F3 et de 35 minutes pour les F4 et F5.

- Sur le secteur d'Elbeuf/Tourville-la-Rivière : la ligne F propose un passage toutes les 15 minutes les samedis 5, 12 et 19 décembre.

La ligne 32 (Rouen/Elbeuf) est renforcée les samedis matin 5, 12 et 19 décembre avec un passage toutes les 30 minutes. Les dimanches 6, 13 et 20 décembre, le bus 32 passe toutes les heures.

Si vous n'avez pas d'autre choix que celui de prendre votre véhicule, pensez aux parkings-relais. Implantés aux



© Arnaud Bertereau - Agence Mona

entrées d'agglomération et à proximité des lignes de transport en commun, ils offrent au total plus de 3 000 places. 17 parkings-relais sont à votre disposition.

> Plus d'infos :  
[www.metropole-rouen-normandie.fr](http://www.metropole-rouen-normandie.fr)  
[www.reseau-astuce.fr](http://www.reseau-astuce.fr)

# L'avenir autour d'un café

Le prochain Café de la Création se tiendra pour la première fois à Elbeuf. Le 10 décembre, les experts en création d'entreprises répondent aux questions des futurs entrepreneurs.

## DÉVELOPPEMENT ÉCONOMIQUE

Vous avez un projet d'entreprise et vous souhaitez en savoir plus sur les démarches à mener ? Participez aux Cafés de la Création. Soutenus par la Métropole Rouen Normandie et initiés par le Crédit Agricole de Normandie-Seine, ces Cafés sont l'occasion de rencontrer en même temps les principaux interlocuteurs utiles à la préparation de votre projet. Le 10 décembre, ils sont pour la première fois délocalisés à Elbeuf.

## Pour faciliter les démarches

Des experts de la création d'entreprise sont présents. Ils prennent en compte les attentes, répondent aux questions et fournissent les contacts utiles : la Chambre des Commerces et de l'Industrie de Rouen, la Chambre des Métiers, le RSI (Régime Social des Indépendants), l'Ordre des experts comptables, l'Ordre des avocats, Pôle Emploi et Rouen Normandie Création. Des acteurs de l'économie sociale et solidaire seront également associés tels que l'ADDRESS (l'Agence pour le Développement



© Thomas Babin

Régional Économique Social Solidaire), l'URSCOP (l'Union Régionale des Sociétés Coopératives et Participatives), le réseau LANAFE (Les Acteurs Normands de l'Accompagnement et du Financement des Entrepreneurs) et le réseau Entreprendre dans le cadre de son action Entreprendre Autrement.

Que dites-vous de prendre un café et tout savoir pour créer votre entreprise ?

➔ Le 10 décembre, de 8h30 à 11h, au restaurant l'Alter Klavass, 10, rue Raymond-Dendeville à Elbeuf.

Gratuit et sans inscription.

## Entretien *express*



### MATHIEU DRANGUET

Membre de la communauté greeters du territoire de la Métropole Rouen Normandie.

**Rouen Normandie Tourisme a mis en place une communauté de greeters. Rencontre avec l'un d'entre eux.**

#### Que signifie « être greeter » ?

Être greeter, c'est accueillir les visiteurs, de manière bénévole, et avoir envie de leur montrer des endroits qu'ils ne pourraient pas forcément voir seuls. C'est aussi être l'ambassadeur de son territoire et en offrir une autre vision aux visiteurs. Tous les âges et tous les profils sont intéressants, c'est même ce qui fait la richesse de la communauté greeters !

#### Comment se déroule une visite guidée par un greeter ?

Les personnes intéressées par une rencontre avec un greeter en font la demande sur le site internet de l'Office de Tourisme et choisissent parmi les différents profils. Si le greeter est disponible à la date demandée, un rendez-vous est fixé. Le point de ralliement est généralement la place de la Cathédrale. Il y a des touristes étrangers mais aussi français, parfois même de la région. Une fois les présentations faites, on commence la visite en essayant le plus possible de s'adapter à ce que veulent découvrir les touristes. La visite dure, en moyenne, entre deux et trois heures. Pour ma

part, je propose une découverte des galeries d'art, des brocanteurs et des boutiques de design. J'aime aussi faire connaître l'ambiance des petits cafés de quartier et les lieux de musique.

#### Comment devient-on membre de la communauté ?

Il faut envoyer une demande avec ses motivations à l'Office de Tourisme. Si le profil est retenu, on passe un entretien et on signe une charte qui cadre le programme. Le concept greeter est une offre complémentaire aux visites touristiques proposées par un guide professionnel.

> Plus d'infos sur : [www.rouentourisme.com](http://www.rouentourisme.com)

# 1 an de succès !

**Le Panorama XXL souffle sa première bougie. Pour l'occasion, partez sur la trace des grands explorateurs en Amazonie les 19 et 20 décembre.**

**CULTURE** Il a ouvert ses portes en décembre 2014 sur les quais rive droite à Rouen... le Panorama XXL est un lieu unique en France. Depuis son ouverture, il a déjà accueilli plus de 150 000 visiteurs. Projet ambitieux et spectaculaire mené par la Métropole Rouen Normandie, ce lieu culturel séduit au-delà de la Haute-Normandie : 25% des visiteurs proviennent d'autres régions, avec la région parisienne en tête. Pour fêter sa première année d'ouverture et de succès, le Panorama XXL organise un événement gratuit les 19 et 20 décembre : *Sur la trace des grands explorateurs*. Au programme, la reconstitution historique d'une expédition en Amazonie au 19<sup>e</sup> siècle. Découvrez costumes, matériel, savoir-faire, techniques de photographie ancienne et création des premiers panoramas. Avec des scènes de vie théâtralisées, le public se retrouve face à de véritables personnages d'époque. Les explorateurs rendent compte de

leurs découvertes lors de fausses conférences. Enfin, les enfants, munis d'un livret jeu d'enquête, interrogent les explorateurs.

Lors de ce week-end exceptionnel, les visites du Panorama Amazonia se poursuivent. Des visites guidées sont proposées le samedi à 14h30 et le dimanche à 14h30 et 15h30. Dans une rotonde de 35 mètres de hauteur pour 34 mètres de diamètre, admirez les fresques géantes en 360° de Yadegar Asisi. Depuis la plateforme de 15 mètres de haut, vous embrassez le paysage amazonien dans toute sa hauteur et son étendue. Hissez-vous jusqu'aux cimes des arbres gigantesques et observez des plantes fascinantes de nombreuses espèces animales. Grâce à un important travail scientifique et à une technique mêlant différentes pratiques artistiques (peinture, dessin, photographie numérique), l'artiste Yadegar Asisi propose une immersion totale dans un paysage vertigineux. Ses œuvres



© Thomas Bohvin

spectaculaires invitent à la contemplation et à la méditation. Place à des découvertes époustouflantes !

➔ Plus d'infos : [www.panoramaxxl.com](http://www.panoramaxxl.com)



© Arnaud Bertereau - Agence Mona



**PRATIQUE**

Vous pouvez trouver d'autres producteurs locaux sur le site de la Métropole :

[www.metropole-rouen-normandie.fr/les-circuits-courts-de-la-metropole](http://www.metropole-rouen-normandie.fr/les-circuits-courts-de-la-metropole)

# Fêtes, votre menu !

À l'occasion des fêtes de fin d'année, Audrey Le Goff, blogueuse rouennaise en vogue et auteure de livres de cuisine, régale vos pupilles et vos papilles avec un menu simple, goûteux et réalisé à partir de produits locaux.

À vos tabliers !



### ◀ Le goût de la cuisine

« Ultra gourmande », la jeune rouennaise est une passionnée de cuisine depuis toujours. En 2010, elle crée *Aud'à la cuisine*, un blog sur lequel elle partage ses recettes et ses photos. Deux ans plus tard, son premier livre est édité. Depuis, une dizaine (*Bagels, Apéro à tartiner, Mug Cakes, Wok...*) sont sortis de sa cuisine. Animations ou écritures de recettes se sont ajoutés à son saladier. Elle montre une sensibilité particulière à utiliser des produits locaux et de saison pour ses plaisirs culinaires en tous genres. En voici un exemple !

### Apéro à la bouchée

Afin d'ouvrir l'appétit de vos convives, optez pour une palette de bouchées haute en couleurs et en goûts : « *Des mini cheese-cake, des roulés à la truite fumée et au pavot ou encore des billes de foie gras roulées dans du spéculoos ou des miettes de pain d'épice grillé et mixé...* »

### Entrée croustillante ▶

Pour l'entrée, Audrey propose un **feuilleté au fromage de chèvre (ou neufchâtel) et aux noix accompagné d'une salade « colorée » de mâche et de betterave, arrosée d'huile de noix et de vinaigre de cidre.** « *Simple à réaliser, les feuilletés peuvent être préparés la veille ou même congelés. Le jour J, il ne vous reste plus qu'à beurrer, enfourner au dernier moment et profiter de la soirée !* »

**Idée producteur :** la Chèvrerie du Rouge-Pré au Mesnil-sous-Jumièges.



### ▼ Bûche à la normande

En dessert, pariez sur l'incontournable **bûche de Noël à la confiture de lait, au chocolat et aux poires de Vallée de Seine.** « *Il faut d'abord réaliser le biscuit roulé, être vigilant sur la cuisson, le démouler encore chaud, le rouler dans un torchon et le laisser refroidir ainsi afin qu'il prenne sa forme ! La confiture de lait est mélangée à du mascarpone, les dés de poire revenus au beurre demi-sel, le tout roulé dans le biscuit. Quelques copeaux de chocolat noir sur le dessus et on laisse reposer au frais !* »

**Idée producteur :** pour les poires, Sandra Vergught à Bardouville. 02 35 37 07 10.

### ▲ Viande au foie gras

Plusieurs viandes peuvent se marier avec l'idée de plat concocté par la Rouennaise. Audrey vous propose un tournedos ou un magret de canard au foie gras et calvados accompagné de sa poêlée de pommes de Vallée de Seine. « *Seule la cuisson diffère : un aller-retour pour le tournedos, 10 minutes côté peau et 5 de l'autre pour le canard. Dans les deux cas, pensez à sortir la viande au moins une demi-heure avant !* »

« *Pour la sauce, passez crème, foie gras et bouillon au blender pour obtenir un résultat onctueux, puis ajoutez le calvados. Une cuisson minute avant de servir suffit. Vous pouvez également accompagner l'ensemble d'un confit d'oignons rouges qui apportera du pep's à votre plat !* »

**Idée producteur :** La Charcuterie à la ferme à Sainte-Marguerite-sur-Duclair propose plusieurs produits de Noël dont le tournedos en réservation jusqu'au 17 décembre.



# Dossier



# 21 actions pour lutter contre le réchauffement climatique

La conférence de Paris sur le climat mobilise les États pour sauver la planète. Si l'objectif de ce sommet est d'aboutir à un accord international sur le climat, l'avenir de la Terre dépend de la mobilisation de tous, gouvernements, collectivités, entreprises, associations, et bien sûr citoyens. La Métropole Rouen Normandie agit à son niveau sur son territoire. Ses moyens d'action ont été significativement renforcés le 1<sup>er</sup> janvier 2015, avec des compétences étendues dans le domaine de l'énergie. Distribution d'électricité et de gaz, création, aménagement, entretien et gestion des réseaux publics de chaleur ou de froid urbains, contribution à la transition énergétique, l'ensemble de ces compétences lui permet de réfléchir à la mise en place d'une stratégie énergétique globale et cohérente.

Alors que la COP21 se tient à Paris, découvrez dans ce dossier 21 actions portées par la Métropole.

## Miser sur les transports en commun

En nombre de personnes transportées, 1 bus = 40 à 50 voitures et 1 tramway = 170 voitures. 1 passager du métro consomme environ 14 fois moins d'énergie qu'un automobiliste. La Métropole est l'autorité organisatrice des transports en commun sur son territoire : c'est à ce titre qu'elle améliore le réseau et développe des politiques incitant à son utilisation.

Elle favorise également l'utilisation de carburant vert dans ses véhicules. L'ensemble des bus de son réseau fonctionne déjà au diester, l'utilisation de l'hydrogène est à l'étude, un bus hybride est également en test.

***1 passager du métro consomme environ 14 fois moins d'énergie qu'un automobiliste***

## Développer la pratique du vélo



© Arnaud Bertereau - Agence Mona

Création de pistes cyclables, soutien de projets associatifs ou d'entreprises, subvention pour les particuliers s'équipant d'un vélo électrique, partenariat avec des associations pour la promotion auprès des jeunes... La Métropole intervient à tous les niveaux pour développer la pratique du vélo sur son territoire. Un engagement qui va jusque sur le champ social : pratique et économique, le vélo est un mode de déplacement participant à l'insertion sociale. C'est dans ce cadre qu'une expérimentation de vélo-école est en cours dans le quartier de La Piscine, à Petit-Quevilly. Une dizaine de femmes apprennent à faire du vélo, à se déplacer en ville notamment en respectant le Code de la route. Leurs objectifs : gagner de l'autonomie, utiliser le vélo pour des déplacements professionnels ou les loisirs, en toute sécurité.

## Renforcer le ferroviaire



© Bruno Maury

Le train représente souvent une solution économique, rapide, sûre et peu polluante pour le transport de personnes et de marchandises. Le réseau métropolitain compte une dizaine de gares, maillage qui permet d'intégrer le train au réseau urbain de transports en commun d'agglomération. La Métropole agit afin d'exploiter davantage cet atout en améliorant l'accessibilité et la desserte des gares métropolitaines. Un travail sur les infrastructures complété par une politique incitative auprès de la clientèle : la carte Atoumod' permet aux usagers de se déplacer sur l'ensemble des réseaux de transport de la Métropole, à des conditions tarifaires avantageuses.

La Métropole bénéficie également d'une situation centrale sur les réseaux ferroviaires régional et national. La ligne Paris-Rouen-Le Havre, le long de l'axe Seine, axe stratégique pour le développement économique de la France, va faire l'objet d'attentions particulières. La gare rive droite et son parvis sont modernisés, et les réflexions pour la création de la future gare rive gauche et de son quartier et le projet de Ligne Nouvelle Paris Normandie pour l'horizon 2030 se poursuivent. Le transport de marchandises fait également l'objet d'attentions soutenues : des travaux d'urgence vont être lancés prochainement pour préserver la trémie ferroviaire longeant la Seine rive gauche. L'enjeu est capital car il s'agit de la voie desservant le port de Rouen.

## Favoriser le transport maritime et fluvial

Le transport par voies maritime et fluviale permet de réduire considérablement le coût environnemental – ainsi que le coût financier – de cette activité. Le développement du Grand Port Maritime de Rouen (GPMR), qui a l'avantage d'être situé en fond d'estuaire au cœur d'une zone de 25 millions d'habitants, porte donc des enjeux économiques et environnementaux pour le territoire.

## Réduire la circulation des camions de collecte

Outre ses actions incitant à la réduction des déchets, la Métropole organise la collecte des déchets afin de réduire la circulation des camions, et donc réduire les émissions de gaz : incitation à l'apport volontaire, mise en place de colonnes et bacs collectifs, réduction de la fréquence de collecte en porte à porte...

**70 000 tonnes  
chargées sur un  
navire = 2 300  
camions**

## Aider les employeurs et les salariés à se déplacer intelligemment



© Jean-Pierre Sigent

Laisser sa voiture au garage pour aller travailler à pied, à vélo et en transports en commun est meilleur pour l'environnement et la santé... Et en plus, c'est une bonne opération financière ! Le coût annuel moyen d'une voiture compacte ou d'un monospace diesel est d'environ 8000 euros tout compris ! Un coût 20 fois supérieur à celui des transports publics, et 60 fois supérieurs à celui d'un vélo équipé et entretenu ! Le coût des transports en commun (bus, métro, train, mais aussi service public de location de vélo) doit en plus être pris en charge pour moitié par votre employeur. La Métropole participe, facilite et amplifie ce dispositif en signant des Plans de déplacements d'entreprise (ou d'administration) pour accompagner entreprises et salariés dans le changement de leurs habitudes.



## Développer la filière des véhicules électriques



© Thomas Boivin

Territoire de recherche et de production industrielle (Renault Cléon est le site de production du moteur électrique de la marque), la Métropole s'engage en faveur de l'électromobilité : elle déploie un réseau public de bornes électriques qui comptera 72 points de recharge à la fin 2016. Ces bornes sont implantées aux endroits stratégiques : sites multimodaux (parkings-relais, grands arrêts du réseau de transports en commun, gares), pôles d'activités et de services, places situées à proximité des commerces, équipements et sites majeurs du territoire.

La Métropole accompagne également les habitants qui s'équipent d'un véhicule électrique en leur donnant accès à ce réseau de bornes électriques grâce à un badge fourni gratuitement.

**Privilégier les circuits courts permet de préserver l'agriculture locale, et de réduire les émissions de gaz à effet de serre liées au transport**

## Soutenir la recherche et l'innovation

La présence de startups, de grandes entreprises, d'établissements d'enseignement supérieur, de chercheurs, ainsi que de lieux d'accueil et d'échanges comme les pépinières-hôtels d'entreprises, crée dans la Métropole un écosystème favorable à la recherche et à l'innovation dans les domaines de la mobilité durable, de la production d'énergies renouvelables, de l'éco-construction... Exemple, l'éolien : c'est au Technopôle du Madrillet qu'Areva a installé son centre Recherche et Développement pour l'éolien en mer. Le centre y côtoie les chercheurs et élèves ingénieurs de l'INSA et de l'ESIGELEC, ainsi que des entreprises partenaires.

## Privilégier la filière bois locale

La Métropole est signataire d'un plan d'actions, Charte forestière de territoire, qui vise à assurer l'avenir de nos forêts aussi bien sur un plan environnemental, social qu'économique. Parmi les principaux objectifs : le développement de la filière bois locale. Comme pour l'agriculture, il s'agit de développer les circuits courts. Elle a récemment été retenue par l'Ademe, parmi près d'une centaine de projets, pour mener à bien une réflexion sur ce sujet.

La Métropole étudie par exemple les moyens de favoriser le bois local dans la construction pour ses propres projets comme l'écoquartier Flaubert mais aussi auprès des communes et maîtres d'ouvrages à travers un livret qui sort ce mois-ci.

## Accompagner les entreprises

La Métropole soutient les démarches globales de développement durable et la responsabilité sociale des entreprises liées au développement durable : projets d'éco-entreprises sur le thème de la réduction des déchets, des énergies, des espaces verts et de la mobilité.

## Consommer local



© Arnaud Bertereau - Agence Mona

Consommer des produits locaux permet de préserver l'agriculture (1/3 du territoire, 450 exploitations, 950 emplois directs) dans la Métropole, et de réduire les transports donc l'émission de gaz polluants.

La Métropole agit pour rapprocher les producteurs locaux de ses habitants en favorisant les circuits courts : outre la promotion de leurs produits, les agriculteurs peuvent bénéficier d'aides financières via un appel à projets lancé deux fois par an.

En plus des particuliers via la vente directe (sur l'exploitation, aux marchés), les producteurs locaux peuvent trouver des débouchés dans la restauration collective et la grande distribution.

La Métropole soutient également la production locale et les bonnes pratiques de jardinage par les habitants, dans leurs jardins individuels, dans les jardins partagés et, c'est en projet, dans les zones d'habitat collectif.

## Sensibiliser les jeunes



© Thomas Bovin

Des animations pédagogiques sont proposées par les Maisons des forêts ainsi que les éco-ambassadeurs de la Métropole sur différentes thématiques (jardinage durable, tri sélectif, compostage, eau, réduction des déchets, mobilité citoyenne...). Les animations sont ouvertes à tous les établissements scolaires et accueils de loisirs sur le territoire. Pour aller plus loin dans le parcours pédagogique, la Métropole propose également des visites de sites : déchetterie, station d'épuration, usine de traitement de l'eau potable, ou encore atelier de réemploi.

**La consommation des bâtiments représente 25 % de la production des gaz à effet de serre**

## Promouvoir les projets écoresponsables

La Métropole organise et soutient des événements écoresponsables au travers, d'une part, de la labellisation (conseils pratiques, aides matérielles...) de manifestations. Elle accompagne également les clubs sportifs souhaitant mettre en place un programme d'actions liées au développement durable (dotation de matériel, formations). Les expérimentations déjà menées se sont révélées très concluantes.

## Accompagner les économies domestiques

La Métropole agit notamment auprès des habitants en difficulté sociale et économique (énergie, eau, déchets, consommation durable). Cette action, qui s'appuie sur des partenaires (travailleurs sociaux), est intégrée au Contrat de Ville signé le 5 octobre dernier.

## Conseiller les particuliers

La consommation des bâtiments représente 25 % de la production des gaz à effet de serre. Au même titre que pour les bâtiments publics, il est capital d'intervenir sur les logements privés. La Métropole accompagne les habitants avec l'espace Info Énergie : les conseils, gratuits et indépendants, permettent de découvrir les différentes solutions d'isolation thermique et d'énergie renouvelable, les aides financières à solliciter, d'optimiser les travaux envisagés, d'étudier les devis proposés par les artisans...

## Valoriser plutôt que jeter



© Arnaud Bertereau - Agence Mona

Un habitant produit en moyenne 360 kg de déchets par an (source : Ademe), soit 2 fois plus qu'il y a 40 ans. La Métropole Rouen Normandie est engagée dans un programme d'actions de réduction des déchets notamment en encourageant le tri et le compostage auprès des habitants et en favorisant la collecte des textiles, linges et chaussures via Solidarité textiles. Avec le soutien de la Métropole, la recyclerie Resistes collecte et revend à bas coût les objets et meubles. D'autres initiatives ont lieu sur le territoire : Envie qui répare et revend à moindre coût l'électroménager, les ateliers du Cailly spécialisés dans le recyclage et le réemploi des CD et téléphones portables ou encore le Repair Café qui aide les habitants à réparer toutes sortes d'objets.

## Améliorer les performances énergétiques des bâtiments publics



© Arnaud Berereau - Agence Mona

Mairies, salles des fêtes, gymnases, écoles... L'amélioration des performances énergétiques des bâtiments publics est un vrai enjeu pour le territoire. Par leur nombre, leur relative ancienneté, et leur utilisation. Les économies énergétiques découlant d'une rénovation et d'une adaptation des usages (programmation des horaires de chauffage...) peuvent dépasser les 50% de la facture !

La Métropole dispose d'un service de conseil en énergie partagé, qui intervient directement auprès des communes. Les conseillers peuvent se charger de diagnostics, de la pré-instruction des aides financières, de l'accompagnement sur la réalisation des travaux, de la valorisation des certificats d'économie d'énergie. Plus de 200 bâtiments ont déjà été diagnostiqués sur le territoire. La plupart ont fait ou vont faire l'objet de travaux.

## 10 000 logements et des équipements publics chauffés grâce à l'incinération des déchets de l'usine Vesta

### Lutter contre les îlots de chaleur urbains

Ces bulles de chaleur constatées dans les villes sont causées par les activités humaines et l'urbanisation qui absorbe davantage les calories du soleil. Elles aggravent les pollutions de l'air, perturbent le climat et entraînent des conséquences sanitaires sur la population.

L'aménagement du territoire doit intégrer des éléments luttant contre les îlots de chaleur urbains : maintenir et implanter des espaces végétalisés, des points d'eau, gérer et utiliser les eaux pluviales, privilégier les matériaux aux couleurs claires, veiller à la bonne circulation de l'air en ville, favoriser la climatisation passive...



© Jean-François Lange

## Développer le chauffage urbain

Sept réseaux de chaleur urbains sur le territoire chauffent des logements, établissements scolaires et bâtiments publics permettant de maîtriser la facture énergétique et de préserver l'environnement. Les chaufferies urbaines produisent de la chaleur grâce à une source d'énergie : bois, gaz ou encore déchets ménagers et géothermie. C'est le cas des 10 000 logements et de nombreux équipements publics de Petit-Quevilly et Grand Quevilly qui sont chauffés grâce à l'incinération des déchets de l'usine Vesta.

La réalisation d'une cartographie des potentiels de production (solaire thermique et photovoltaïque, éolien, méthanisation, hydraulique et chaleur) sur le territoire est par ailleurs programmée sur l'année 2016. Une fois les priorités établies, les premières actions pourront voir le jour dès 2017. La Métropole parie sur ses réseaux de chaleur, existants ou à l'étude, pour constituer le principal vecteur de diffusion de ces énergies renouvelables.

## Récupérer l'énergie cinétique des camions bennes

Certains véhicules de collecte des déchets sont équipés d'un système de récupération de l'énergie cinétique : lorsque le camion freine, l'énergie est stockée dans un circuit hydraulique, pour être utilisée lors des levages de la benne. Deux freinages offrent une levée de benne gratuite ! L'intérêt est particulièrement évident pour des véhicules effectuant de nombreux arrêts. La Métropole a été la première collectivité d'Europe à se doter de véhicules équipés de ce dispositif.



© Jean-François Lange

## Montrer l'exemple

La Métropole applique à ses services, ses actions et ses bâtiments les comportements respectueux de l'environnement. Pionnière en la matière et territoire-test pour Renault, elle dispose d'une flotte de véhicules électriques. Seine Écopolis, la pépinière d'entreprises construite à Saint-Étienne-du-Rouvray, est le premier bâtiment de ce type ayant obtenu le label PassivHaus en Europe.

# Agnès

## LE TEMPS DES COLLECTIONS #4

Pour cette 4<sup>e</sup> édition, les musées de Rouen et leur directeur Sylvain Amic ont invité Agnès Jaoui pour une présentation nouvelle des collections. Une belle manière de donner vie aux secrètes collections fortes de presque 40 000 objets. Et, pour la troisième année, *le Temps des collections* s'exporte hors des musées de la Ville de Rouen, dans cinq lieux : le musée des Impressionnistes de Giverny, le Musée de Vernon, le château de Martainville, le musée Flaubert et d'Histoire de la médecine à Rouen et le musée de l'Horlogerie de Saint-Nicolas-d'Aliermont. *Le Temps des collections*, jusqu'au 23 mai 2016.

> Rouen, Musée des Beaux-Arts, du 4 décembre au 23 mai 2016, [www.mbarouen.fr](http://www.mbarouen.fr)

Agnès Jaoui est née d'une famille juive originaire de Tunisie. Comédienne, scénariste, réalisatrice, chanteuse, elle reçoit son premier César en 1994 pour le scénario du diptyque *Smoking - No Smoking* écrit avec Jean-Pierre Bacri. Deuxième César pour le duo avec le film de Cédric Klapisch *Un air de famille* en 1997 avant *On connaît la chanson* l'année suivante et *Le Goût des autres* en 2001. Chanteuse, elle a déjà réalisé trois albums dont le premier, *Canta*, lui a valu une Victoire de la musique. *Nostagias*, son nouvel album est sorti fin octobre et Agnès Jaoui a entamé une série de concerts pour le présenter.

# s Jaoui

Réalisatrice, comédienne, chanteuse, Agnès Jaoui est l'invitée de la 4<sup>e</sup> édition du Temps des collections, un parcours inédit au cœur des richesses du Musée des Beaux-Arts de Rouen.

## Comment avez-vous réagi à l'invitation qui vous a été faite par le Musée des Beaux-Arts ?

J'ai d'abord été très surprise car c'était très inattendu, mais j'aime l'inattendu, aller dans des milieux que je ne connais pas. J'ignorais les richesses des collections du musée. Et quand j'ai dit oui, j'ai reçu les catalogues. Et là, j'ai été comme une petite fille qui ouvre la porte d'un château mystérieux et qui découvre des jouets, des robes... J'étais émerveillée, folle de joie. Oh ! Il y a tel tableau ! Oh ! Tel autre ! J'étais extrêmement heureuse. De plus, c'est la troisième fois que je viens et c'est très agréable quand des œuvres, un monument vous deviennent familier.

## Pouvez-vous nous parler du parcours dans les collections ?

En fait, il y a eu trois idées totalement différentes. La première vient de Sylvain Amic (le directeur du musée) qui m'a proposé d'exposer le tableau du film *le Goût des autres*. Je lui ai alors demandé si je pouvais exposer des tableaux de cette peintre, Cécile Partouche, que j'aime beaucoup, et peut-être aussi des œuvres d'amis peintres, photographes... Cette première salle s'appelle le goût des autres... enfin surtout le mien !

Ensuite, pour une autre salle, j'ai eu envie de mettre ensemble des nus d'hommes. À l'occasion d'une demande d'un autre musée, Orsay, à propos d'une exposition intitulée *Qui a peur des femmes photographes*, j'ai réfléchi sur le fait de passer de la position d'être regardé à celle de regarder. Et dans l'histoire de l'art en général on s'aperçoit que lorsque les femmes ont été admises – très tardivement – dans les écoles de beaux-arts, elles n'ont pas eu le droit d'assister aux cours avec des modèles masculins nus. Plus récemment, cela ne gêne pas qu'une femme soit nue pour vendre une voiture ou un yaourt et les Femmes ont un procès parce qu'elles sont torses nus... En fait, cette salle est surtout faite pour faire réfléchir, réagir.

La troisième idée, c'est un jeu.

Parce que l'on associe parfois musée et ennui et qu'une des façons que j'ai eue de ne pas m'ennuyer quand j'étais petite c'était de jouer avec mon frère, de chercher et de voir des ressemblances. Le jeu, c'est que chacun fasse sa propre distribution de *Madame Bovary* à partir des portraits exposés. À chaque visiteur de retrouver le casting que j'ai élaboré pour le roman de Flaubert via un jeu-concours. Cela m'émeut toujours d'imaginer la vie des personnages peints. Le portrait est un thème qui m'intéresse beaucoup, mais qui là est traité de façon ludique.

## Une œuvre qui vous a plus marquée dans ces collections...

Plusieurs ! *Le Démocrite* de Vélasquez que je trouve tellement humain, on a l'impression qu'il vous parle... Et puis j'ai découvert Jacques-Émile Blanche et un tableau de Jean-Léon Gérôme qui m'ont beaucoup touchée.

## Vous êtes à l'affiche du film *Je suis à vous tout de suite*, qu'est-ce qui vous a motivée ?

La richesse du scénario. Le film est tristement d'actualité, même s'il est traité sur le ton de la comédie. Un film qui parle de beaucoup de choses, d'intégration, d'appartenance, d'identité, de la place de la femme, de l'homme... C'est un film qu'on devrait présenter dans les collèges, sur lequel on devrait débattre à une époque

où on tente d'instaurer la terreur et la division. Il me semble capital de discuter, d'échanger, d'entendre, de se connaître...

## Vous sortez aussi un album *NostalgiAs, des chansons de culture latine...*

Mais j'y chante aussi en arabe et en hébreu !

## D'où vous vient cette inspiration ?

Ce sont toutes mes cultures. Je suis d'origine juive d'Afrique du Nord et parisienne française et il se trouve que je suis beaucoup allée en Amérique latine. J'y ai ressenti une appartenance très grande.

J'ai naturellement envie de chanter dans ces langues car les rythmes de mes chansons s'y adaptent.

## Quels sont vos projets ?

Actuellement j'écris un film avec Jean-Pierre Bacri et je vais jouer au théâtre, *Les Femmes savantes*, l'année prochaine, mise en scène par Catherine Hiegel.

## Actrice, réalisatrice, chanteuse, quasiment commissaire d'exposition aujourd'hui... que n'avez-vous pas fait mais dont vous auriez envie ?

Sûrement mille choses, mais je ne sais pas... La paix... dans le monde !



# Territoires

## Une nouvelle vie en bio



© La ferme de la Mare des Rufaux



© La ferme de la Mare des Rufaux

**Maraîchers en agriculture bio, Linda Bedouet et Édouard Stalin, de la ferme de la Mare des Rufaux, sont lauréats agricoles de la Métropole.**

**MÉTROPOLE** Ils partagent la même passion de la nature : Linda Bedouet et Édouard Stalin sont maraîchers bio à Bouquetot. « Nous sommes installés à la ferme de la Mare des Rufaux depuis janvier 2012. Auparavant, je travaillais dans l'immobilier à Paris. Suite à une remise en question, je me suis lancée dans l'agriculture. J'ai rencontré Édouard lors d'une formation sur la permaculture. Nous avons les mêmes valeurs et les mêmes envies. Un terrain familial s'est libéré, ce qui a permis de concrétiser notre projet : créer notre propre ferme », explique Linda Bedouet. Avec un Bac Pro pépiniériste et un BTS agricole, Édouard était éducateur à l'environnement. « Au départ, nous avons conservé nos activités à mi-temps puis nous sommes passés à temps complet sur la ferme. Pour nous, c'est une réelle reconversion professionnelle. »

Sur près de 3 hectares, les jeunes agriculteurs sont partis de zéro. Ils cultivent de nombreuses variétés de légumes, fruits et plantes aromatiques « Dans le petit bois, nous avons aussi des fruits secs : châtaignes, noix et noisettes. C'est aussi un lieu remarquable de biodiversité car nous avons installé des perchoirs pour les oiseaux, des abris pour les chouettes, les chauves-souris, les hérissons... » Chaque semaine Linda et Édouard livrent des paniers

de fruits et légumes bio à l'Amap de la Croix-de-Pierre à Rouen. « En ce moment, nous avons des pommes de terre, épinards, choux, courges, poireaux, mesclun, navets, persil, carottes, topinambours, rutabagas, betteraves, pommes, poires, fruits secs... »

Plus qu'un projet professionnel, c'est un projet de vie qu'ils construisent autour du respect de l'environnement. « Nous sommes engagés dans l'agriculture bio car cela correspond à nos valeurs. Nous n'utilisons pas de produit chimique. Tous les insectes ne sont pas néfastes ! S'il y a des pucerons, nous intervenons de manière localisée avec une décoction d'ail ou de purin d'ortie. Cela fonctionne très bien ! »

Linda et Édouard sont lauréats de l'aide au développement des filières alimentaires courtes et locales de la Métropole. « Grâce à la subvention, nous construisons un bâtiment. Ce dernier servira à stocker les légumes. Un espace sera aménagé en bureau et un autre sera réservé à la vente au public toute l'année. Ce bâtiment va nous changer la vie ! »

Leur souhait est de vivre de manière autonome leur amour de la nature et d'offrir une production saine et variée en circuits courts.

➔ Email : [contact@fermedesrufaux.com](mailto:contact@fermedesrufaux.com)  
Tél. 06 50 70 82 57  
[www.fermedesrufaux.com](http://www.fermedesrufaux.com)

### SOUTIEN AUX AGRICULTEURS

Dans le cadre de son soutien aux filières courtes et durables, la Métropole aide financièrement des agriculteurs à développer leur activité. Tous les projets concourent au développement des filières agricoles courtes et au maintien ou au développement d'emplois locaux. En soutenant ces porteurs de projets et donc la production locale, la Métropole agit pour le maintien et le développement d'emplois, l'amélioration de l'alimentation, le développement de la biodiversité, la réduction des intermédiaires et des transports. C'est aussi un moyen de protéger nos ressources en eau en soutenant les agriculteurs situés sur une aire de captage d'eau qui agissent en faveur de sa protection. C'est le cas de la ferme de la Mare des Rufaux à Bouquetot.

# Cellules grises

La start-up Celenys, spécialisée dans le développement de la culture de cellules en 3D, réalise une nouvelle levée de fonds de 500 000 euros et commercialise deux nouveaux produits.

**ROUEN** Implantée sur la pépinière Seine Biopolis, la start-up Celenys développe, fabrique et commercialise des supports permettant la culture de cellules en 3D. La jeune entreprise réalise une deuxième levée de fonds de 500 000 euros. « La première en 2014 a permis de développer la société Celenys. Grâce à la nouvelle levée de fonds, nous accélérerons la commercialisation de Biomesys®, explique Nicolas Dubois cofondateur de la start-up avec Elise Demange. Biomesys® est une plaque prête à l'emploi permettant d'effectuer une culture cellulaire en 3D ». Cette technologie intéresse tous les laboratoires de recherche en biologie et des industries pharmaceutiques. « La 3D offre une meilleure représentativité du tissu cellulaire qu'une culture classique. » Les avantages ? Limiter les tests sur les animaux, réduire le temps de développement des médicaments et ainsi diminuer considérablement leur coût. « Biomesys® est un produit générique. Il peut faire pousser n'importe quel type de cellule. Aujourd'hui Celenys va plus loin en développant deux nouveaux produits spécialisés. Le premier, Biomesys® hépatocyte, permet à nos clients de tester la toxicité d'un médicament. Le deuxième, Biomesys® adipocyte, est spécialisé dans les cellules de gras. Pour un industriel qui veut dévelop-



© Arnaud Bertereau - Agence Mona

per, par exemple, un médicament contre l'obésité, le second permet de tester son efficacité et le premier lui permettra de savoir s'il est toxique. La culture cellulaire en 3D commence à se développer. Mais notre force est d'être les seuls au monde à vendre des produits spécialisés en fonction des tissus ! » Douze personnes travaillent à Celenys, notamment des

biologistes, chimistes et commerciaux. Pour poursuivre son développement, la start-up s'installera en 2016 dans un bâtiment de Seine Biopolis III sur la ZAC Aubette-Martinville à Rouen.

➔ Plus d'infos : [www.celenys.com](http://www.celenys.com), Tél. 09 72 44 83 88.

## > en bref <

### CONCERTS DE NOËL

- Le 13 décembre, à 16h, à l'église de La Bouille, avec le groupe « Effet brunes ».
- Le 8 décembre à 19h30 au centre culturel d'Amfreville-la-Mivoie, l'école de musique et de danse de la commune présente son traditionnel spectacle de Noël avec la participation des élèves et des professeurs de musique et de danse.

### CAFÉ DES PARENTS

Le 12 décembre à 10h, la Maison pour tous de Sotteville-lès-Rouen organise le café des parents sur le thème : les addictions et les adolescents à l'École des parents et des éducateurs à Rouen. Un moment d'échange et de partage d'expériences entre parents et deux professionnelles de l'enfance et de l'adolescence.

> [www.mpt-sotteville.fr](http://www.mpt-sotteville.fr)

## L'asso

**LES TRUENORMANDS** L'association Les TrueNormands est le premier club normand à évoluer en championnat de France de division 3 de foot-fauteuil. Cette variante du football est pratiquée par des personnes en fauteuil électrique sur un terrain de basket-ball. Les équipes sont constituées d'un gardien de but et de trois joueurs de champ. Les règles sont proches de celles du football joué par les valides, seules quelques adaptations sont nécessaires. Le club Les TrueNormands fait partie de l'association Handisport Grand Rouen – sport pour handicap physique et visuel – qui propose diverses disciplines : foot-fauteuil électrique, tennis de table, athlétisme, natation, basket...

Le club de Rouen, les TrueNormands, a remporté le championnat de France de National Zone Ile-de-France lors de la saison 2014-2015. Ce qui leur permet d'évoluer cette année en division 3.

> Plus d'infos sur [www.truenormands.foot-fauteuil.net](http://www.truenormands.foot-fauteuil.net)



© D.R.

&gt; en bref &lt;

# Création collective

## FOIRE AUX LIVRES

La bibliothèque Mathilde-de-Rouvres de Notre-Dame-de-Bondeville accueille une foire aux livres jusqu'au 10 décembre, au profit du Téléthon.

> Plus d'infos  
02 32 82 51 60.

## CONCERT

Le 11 décembre à 20h30 à la salle polyvalente de Saint-Jacques-sur-Darnétal, concert de l'Orchestre du Grand Turc. Ici, la musique s'exprime avec de multiples ingrédients : fantaisie, astuces, acrobaties et recettes de sorcières.

> [www.mairie-st-jacques.fr](http://www.mairie-st-jacques.fr)

Tous les Elbeuviens, des plus anciens aux plus jeunes, sont invités à participer à la réalisation d'une grande fresque textile.

**ELBEUF** La salle des fêtes de la mairie d'Elbeuf résonne de ces mères de familles, ces enfants, ces adolescents, ces retraités qui s'installent autour des tables rondes dressées de part et d'autre. Sur le sol, au centre, les tambours (double cercle en bambou servant à tendre le tissu pour broder) ont été disposés par Marion et Sylvie Breton, les deux plasticiennes qui encadrent l'activité initiée par la ville. Car il s'agit d'un atelier, ouvert à tous les Elbeuviens, pour

créer une grande fresque textile collective.

Ce projet innovant débouchera sur l'exposition d'un grand ouvrage brodé unique en septembre 2016 à l'occasion des Journées du patrimoine. Un projet ancré dans l'histoire de la ville, ancienne cité drapière, mais aussi porteur de lien social. Constituée d'une accumulation de tambours à broderie, de plusieurs tailles, travaillés sur du drap de lin ou de coton blanc ou écru, cette fresque sera réalisée au



© Métropole Rouen Normandie

cours de différents ateliers proposés par Anim'Elbeuf, le CCAS, la Maison des jeunes et de la culture (MJC) ou encore la Fabrique des savoirs de la Métropole.

« La force de ce projet, c'est la diversité ! Chacun peut s'exprimer comme il le souhaite. La beauté de l'ouvrage viendra de l'association de toutes les réalisations et donc de toutes les sensibilités », précise Marion Breton.

➔ Renseignements  
au 02 32 96 50 40.

## 3 questions



© ASPEN

### JEAN-CHARLES ROUSSET

Directeur d'Aspen à Notre-Dame-de-Bondeville, un site de production spécialisé dans la fabrication de seringues injectables stériles.

#### Quelles sont les missions d'Aspen ?

Aspen est un groupe pharmaceutique sud-africain avec 18 sites de fabrication répartis dans le monde, dont l'usine de Notre-Dame-de-Bondeville. L'usine est spécialisée dans la fabrication de médicaments anti-thrombotiques injectables et des diluants pour vaccins. Environ 800 personnes travaillent ici : chimistes, microbiologistes, ingénieurs, techniciens... 75% de la production est exportée à l'international. Toutes les étapes de fabrication sont réalisées et contrôlées sur le

site. Chaque jour, 410 000 patients dans le monde sont traités par un médicament qui sort de l'usine de Notre-Dame-de-Bondeville.

#### Vous avez annoncé un investissement de 38 millions d'euros. En quoi consiste-t-il ?

Une nouvelle ligne de remplissage stérile de seringues, appelée « Stromboli », a été récemment inaugurée. C'est ce qu'on fait de mieux en terme de qualité et de cadence ! La production a démarré au mois d'octobre pour atteindre à terme 36 000 seringues/heure. Stromboli doit permettre au site de

mieux répondre à la demande des marchés, gagner en compétitivité et offrir la possibilité de fabriquer pour d'autres laboratoires.

#### Quels sont les projets d'Aspen ?

Le site de Notre-Dame-de-Bondeville poursuit l'investissement dans de nouveaux équipements de haute technologie. Un nouveau laboratoire de contrôle est en cours de construction. D'une superficie de 2 500 m<sup>2</sup> sur 3 niveaux, ce laboratoire sera en service fin 2016.

> Plus d'informations sur  
[www.aspenndb.com/fr](http://www.aspenndb.com/fr)



# Quand La Fontaine s'anime

Alison Morel, lauréate Créactifs, a créé un livre numérique pour les enfants : *Les aventures de Monsieur Renard*.

**ROUEN** Lire, écouter, s'amuser : c'est ce que propose Alison Morel avec son livre numérique *Les aventures de Monsieur Renard*. « C'est un ouvrage pour les enfants de 5 à 9 ans. J'ai adapté quatre fables de Jean de La Fontaine en leur donnant un aspect moderne et original, tout en gardant la morale de l'histoire. Un protagoniste se retrouve dans chaque histoire : le renard. » Son originalité ? « L'interactivité ! Le livre offre au jeune lecteur une expérience inédite avec une immersion totale dans l'histoire. Le texte est lu et animé par des effets sonores. »

Après un master art et technologie, Alison a travaillé comme illustratrice. « Grâce au concours Créactifs de la Métropole, je me suis lancée dans cette aventure et j'ai réalisé mon rêve. » Avec son projet, Alison devient une des lauréates du concours. « La subvention m'a permis d'investir dans du matériel : iPad, ebook, des abonnements pour les logiciels, livres de programmation... L'application est disponible sur iPad dès le début de l'année 2016, puis sera plus tard téléchargeable sur Android. » Création, écriture et programmation informatique, Alison a conçu seule son livre numérique. « C'est une nouvelle possibilité d'immersion dans la lecture mais cela ne remplace pas le plaisir de lire un livre papier ! »

→ Plus d'infos : [alisonmorel.tumblr.com](http://alisonmorel.tumblr.com)



© Arnaud Bertereau - Agence Mona

## > en bref <

### SPECTACLE

Le 12 décembre à 11h à la bibliothèque Mathilde-de-Rouvres de Notre-Dame-de-Bondeville : spectacle *Sur le fil*, pour les enfants de 18 mois à 4 ans.

> Inscription 02 32 82 51 60.

### CONCERT TÉLÉTHON

Le Chœur Concordia donne un concert de Noël au bénéfice du Téléthon, le 12 décembre à 20h30 à l'église de Belbeuf. Entrée gratuite, quête pour le Téléthon.

### MARCHÉS DE NOËL

- Le 12 décembre à Montmain.
- Les 12 et 13 décembre à la Chapelle du Carmel à Bois-Guillaume.

### EXPOSITION

La Grange de Bihorel accueille, jusqu'au 14 décembre, une exposition de peinture par Sonia Paul.

> Plus d'infos : [bihorel.net](http://bihorel.net)

### ATELIER

Le 16 décembre à 15h, réalisez des cartes de Noël et de vœux pour les fêtes. Un atelier à partager en famille à la Médiathèque Anne-Frank à Déville lès Rouen.

> [www.mediathèque-anne-frank.fr](http://www.mediathèque-anne-frank.fr)

## LES LAURÉATS CRÉACTIFS 2015/2016

Le jury de Créactifs vient de rendre public son verdict. Le concours s'est révélé de grande qualité avec 10 projets primés pour leur pertinence et leur originalité. Les lauréats ont décroché un financement allant de 2 000 à 9 000 euros :

Lucie Boulard (Les boîtes à Lulu cadeaux pointus : création de coffrets cadeaux pour enfants de 0 à 8 ans), Founé Camara (alphabétisation par l'outil numérique et la culture), Charles Simon (association Houpp'stock organise un festival à Houppesville), Kathleen Duval (Yummy kitchen Fast-food : restauration rapide), Caroline Degrave (Les copeaux numériques : association pour un projet de tiers-lieu axé autour du travail du bois et du numérique), Marie Heipp (Foyer Yokuté : équipement de cuisson pour Gandon au Sénégal), Lory Rebecca (Les cuirs de Lohré : réalisation de costumes pour spectacles équestres), Michel Clément (SynHack : cabinet de consultants indépendants en sécurité informatique), David Raulin (Seam : atelier de personnalisation de vêtements), Roseline Mambout (Fast Wok : restauration rapide asiatique).

## Le saviez-vous ?

### UN JARDIN DURABLE



© D.R.

La réglementation sur l'usage des pesticides évolue : ces produits dangereux et nocifs pour l'environnement seront bientôt interdits de vente aux particuliers. La Métropole soutient, dans le cadre du Club des jardiniers, toutes les pratiques et initiatives visant à développer les alternatives aux pesticides, et plus largement toutes les pratiques de jardinage respectueuses de l'environnement et de la santé. La Métropole va ainsi organiser les *Portes ouvertes aux jardins* du 20 au 30 mars 2016, dans le cadre de la Semaine pour les alternatives aux pesticides. Vous aimez votre jardin et vous avez adopté des bonnes pratiques de jardinage ? Faites-le découvrir à vos voisins en participant à cette initiative qui concerne, en plus des jardins individuels, les balcons, terrasses, jardins, jardins collectifs. À l'issue de cette semaine, les habitants qui auront ouvert leur jardin et présenter leurs pratiques de jardinage durable se verront offrir un ouvrage de référence sur le jardin, à choisir parmi une sélection.

> Pour participer, contactez la Métropole par mail à [jardinage.durable@metropole-rouen-normandie.fr](mailto:jardinage.durable@metropole-rouen-normandie.fr) ou par téléphone au 02 32 76 84 75 (Joseph Chauffrey) ou 02 35 52 93 72 (Sophie Ragot).

# L'électricité en déchetterie

Après un mois de travaux, la déchetterie ouvre de nouveau ses portes aux habitants lundi 14 décembre.

## SAINT-MARTIN-DE-BOSCHERVILLE

Fermée depuis mi-novembre, la déchetterie, installée chaussée Saint-Georges, fait peau neuve. La Métropole y réalise des travaux d'aménagement afin d'améliorer l'accueil du public et le dépôt des déchets. Dès sa réouverture programmée le lundi 14 décembre, les habitants pourront par exemple y déposer de nouveaux objets : les DEEE, déchets d'équipements électriques et électroniques (ordinateurs, machines à laver, réfrigérateurs...), qui nécessitent un traitement spécifique. Comme pour l'ensemble des déchetteries du territoire, celle de Saint-Martin accepte également les déchets dangereux des ménages, les huiles de vidange, les ampoules éco et néons, les gravats inertes, le tout-venant, les incinérables, le carton, le verre, les déchets végétaux, la ferraille et les textiles/linges/chaussures.

Accessible gratuitement aux particuliers résidant dans l'une des 71 communes de la Métropole sur



© Thinkstock

présentation d'un justificatif de domicile, elle est ouverte les lundi et samedi de 10h à 12h et 14h à 18h ainsi que les mercredi et vendredi de 15h à 18h.

→ Pour en savoir plus sur l'ensemble des déchetteries de la Métropole, [www.metropole-rouen-normandie.fr](http://www.metropole-rouen-normandie.fr)

# Pongistes de haut niveau

Le SPO Rouen tennis de table figure parmi les 10 meilleurs clubs de France. Il évolue en Pro A depuis la dernière saison.

**ROUEN** Coup droit, revers, coupé... les gestes techniques du tennis de table s'apprennent dès le plus jeune âge. Le SPO Rouen tennis de table, créé il y a 60 ans, est un club de référence sur le territoire de la Métropole. Outre l'école de jeunes, la section loisirs non compétitive, des stages de perfectionnement, ce club remporte de nombreux titres internationaux, nationaux, régionaux, individuels ou par équipes, chez les jeunes comme les adultes. Fort de 200 licenciés, le SPO a accédé à l'élite en décrochant une place en Pro A. Prochains matchs : le 8 décembre à 19h30 contre Angers et le 20 décembre à 15h15 contre Chartres, au gymnase Charlotte-Delbo à Rouen.

→ Plus d'infos : [www.sporouen-tennisdetable.com](http://www.sporouen-tennisdetable.com)



© SPO Rouen tennis de table

# Le Technopôle se penche sur l'avenir du nucléaire

Une plateforme de recherche sur le nucléaire, Genesis, s'installe au cœur du Madrillet. Un équipement d'excellence quasi unique au monde.

## SAINT-ÉTIENNE-DU-ROUVRAY

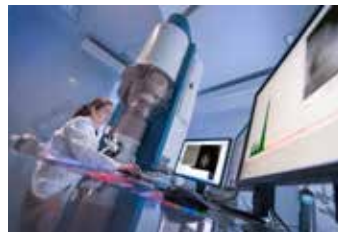
Comment vieillissent les réacteurs nucléaires ou plus précisément les matériaux qui les constituent ? Quelle est leur durée de vie moyenne au sein de nos parcs nucléaires ?... Voici quelques-unes des questions déjà étudiées par le laboratoire Groupe de Physique des Matériaux (GPM) partagé entre le CNRS, l'Université et l'INSA de Rouen.

Porteuse du projet Genesis aux côtés de deux laboratoires partenaires (à Caen et à Saclay), l'unité de recherche rouennaise reconnue au niveau international pour ses travaux se dote désormais d'une plateforme instrumentale afin d'observer à l'échelle atomique ces comportements.

Pour ce faire, le nouveau bâtiment livré au cœur du Madrillet à Saint-Étienne-du-Rouvray permettra la manipulation d'échantillons radioactifs en toute sécurité et l'accueil d'équipements de pointe tels qu' « un microscope électronique à balayage pour la préparation des échantillons et deux techniques pour leur analyse, un microscope électronique en transmission et une sonde atomique tomographique dont le GPM est d'ailleurs l'un des inventeurs », précise Philippe Pareige, directeur du laboratoire et tête pensante à l'origine de ce projet.

« Il est rare, voire quasi unique, de trouver en un seul lieu à la fois le savoir-faire et des techniques aussi performantes ! Seuls deux équipements de ce type existent à travers le monde (au Japon et aux États-Unis), poursuit le professeur. La plateforme aura donc aussi vocation à accueillir des équipes de recherche internationales. »

Le projet, notamment soutenu par l'Agence nationale de la recherche, la Région Haute-Normandie ou encore la Métropole, promet donc de belles avancées dans la compréhension et le contrôle du parc



nucléaire actuel, mais aussi le développement des matériaux pour les réacteurs du futur.

Un équipement ambitieux, témoin de l'excellence de la recherche normande, dont l'ouverture définitive est programmée mi-2016.



© Photos : Jean-François Langie

## > en bref <

### THÉÂTRE

*L'Étourdi* de Molière, le 11 décembre à 20h, au Théâtre en Seine à Duclair.

> [www.theatrededuclair.fr](http://www.theatrededuclair.fr)

### SPECTACLE

*Y'a pas de noyau dans le chocolat*, spectacle de marionnettes dès 3 ans, le 9 décembre à 18h30, au Théâtre des Bains-Douches à Elbeuf.

> [www.mairie-elbeuf.fr](http://www.mairie-elbeuf.fr)

### JEUX DE SOCIÉTÉ

Découvrez de nouveaux jeux de société et jouez ! Le 12 décembre à 10h30, à la médiathèque Le Séquoia à Maromme. Tout public, gratuit et sans inscription.

### SPECTACLE

*Kid Manoir*, le 19 décembre à 15h, au Palais des congrès d'Oissel. Vivez une aventure fabuleuse dans une comédie musicale où sorcières, grimoires et bagues enchantées côtoient tous les héros préférés des enfants.

> [ville-oissel.fr](http://ville-oissel.fr)

### SPECTACLE

L'école de musique de Bois-Guillaume organise son spectacle de Noël le 9 décembre à 18h30, à l'espace Guillaume-le-Conquérant. Gratuit et ouvert à tous.

## &gt; en bref &lt;

**RANDONNÉE DE NOËL**

La Ville de Petit-Couronne organise une randonnée à la découverte des plus belles maisons et balcons illuminés le 16 décembre. La randonnée est encadrée par deux échassiers de l'association Normandy Jump. Rdv à 17h30, place du marché. Gratuit et ouvert à tous.

**CONCERT**

L'orchestre du CHU de Rouen donnera son concert de Noël le 18 décembre à 20h30 à l'Église Saint-Vivien de Rouen.

> Renseignements au 06 62 94 12 49.

**EXPOSITION**

La médiathèque L'Odyssée à Saint-Aubin-lès-Elbeuf accueille une exposition sur la COP 21 et les changements climatiques, jusqu'au 19 décembre. Entrée libre.

**CINÉMA**

Dans le cadre du Ciné jeunes, le Conseil municipal des Jeunes de Bois-Guillaume vous invite à la projection du film *L'âge de glace 3 : le temps des dinosaures*. Le 22 décembre à 20h, à l'espace Guillaume-le-Conquérant. Gratuit.

# Une nouvelle ambition pour la patinoire

La patinoire Guy-Boissière, à Rouen, va être réaménagée pour améliorer l'accueil des sportifs et des spectateurs. Livraison annoncée pour la rentrée 2017.



© Thomas Boyvin

**ROUEN** Le projet d'extension et de rénovation, de la patinoire Guy-Boissière, située sur l'Île Lacroix à Rouen, « s'inscrit dans un cycle d'investissement au bénéfice des grands équipements sportifs du territoire », précise Frédéric Sanchez, Président de la Métropole Rouen Normandie, qui cofinance les travaux avec la Ville de Rouen et la Région Haute-Normandie.

Trois axes forts ont guidé la réflexion du futur chantier de cet équipement vieillissant. Sécurité et hygiène seront les maîtres-mots pour la réhabilitation de la patinoire - en activité de 6h à 23h30 - et donc en surré-

gime. Au centre de cette réflexion, les usagers, qu'ils soient licenciés des clubs, spectateurs, ou amateurs. Enfin, améliorer les conditions sportives pour les joueurs est un enjeu important. La patinoire accueille tout au long de l'année 800 licenciés issus des quatre clubs de glace : Rouen Hockey Élite (RHE), Club de Hockey Amateur de Rouen, École Sportive de Patinage Artistique et Rouen Olympic Club.

Le projet consiste en la remise à niveau des vestiaires, la création de blocs sanitaires, l'isolation de la toiture et l'amélioration de l'éclairage et de la sonorisation de la piste.

Cette rénovation va aussi accroître les conditions d'accueil du public et des partenaires. L'extension de la patinoire répond à cet objectif avec notamment l'extension du volume de la patinoire côté Seine qui va permettre la création d'une centaine de places supplémentaires, la création d'un espace réceptif modulable, l'accessibilité pour les personnes à mobilité réduite avec la création d'un ascenseur et la reprise de la banque d'accueil patinage grand public.

Le concours d'architectes sera lancé à la fin de l'année 2015 et les travaux devraient se terminer en septembre 2017.

# Ça va chauffer !

Une chaufferie urbaine à bois est en cours de construction à Mont-Saint-Aignan. Elle chauffera la moitié de la ville.



**MONT-SAINT-AIGNAN** Imaginez une immense chaudière capable de chauffer des logements collectifs, un établissement scolaire, le campus universitaire, le centre sportif des Coquets, la mairie, la clinique du Belvédère et de nombreux bâtiments tertiaires... c'est le cas de la chaufferie biomasse en cours de construction avenue du Mont-aux-malades. Cet équipement produira de la chaleur à partir d'une source d'énergie renouvelable et locale : le bois. Ce dernier sera prélevé dans un rayon de 150 km autour de Mont-Saint-Aignan. Le bois est une énergie moins chère que les éner-

gies fossiles (gaz, pétrole...) garantissant ainsi aux abonnés des prix maîtrisés. De plus, les filières d'approvisionnement en biomasse sont des sources d'emplois locaux et non délocalisables. Outre les avantages économiques, le recours au bois évite le rejet d'environ 20 000 tonnes de CO<sub>2</sub> chaque année. Comment ça marche ? Son fonctionnement est simple : le réseau public transporte la chaleur sous forme d'eau chaude dans des canalisations souterraines. La température est élevée : entre 70 et 105°. En retour, l'eau refroidie est acheminée vers la centrale où elle sera à nou-

veau réchauffée. Sa mise en service est prévue au printemps 2016. La chaufferie gaz, située en face du futur équipement, servira de relais. Elle est en cours de rénovation. Depuis le 1<sup>er</sup> janvier 2015, la Métropole s'est vue confier par la loi MAPTAM (Modernisation de l'action publique territoriale et d'affirmation des Métropoles), la gestion des réseaux de chaleur sur son territoire. La nouvelle chaufferie de Mont-Saint-Aignan s'ajoute aux trois autres chaufferies biomasse déjà implantées sur le territoire à Canteleu, Maromme et Rouen quartier Grammont.

## > en bref <

### ATELIER MÉTIERS

Vous envisagez de travailler à l'étranger ? Un atelier *Vivre et travailler à l'étranger* vous permet de déterminer les points essentiels pour étudier ou finaliser votre projet : démarches d'expatriation, techniques de recherche d'emploi, protection sociale... Le 18 décembre, 9h30 à la Cité des Métiers de Haute-Normandie à Rouen.

> Sur inscription  
02 32 18 82 80.

### THÉ DANSANT

Animé par Viviane et Thierry, musiciens et chanteurs professionnels, le thé dansant de Noël a lieu le 15 décembre à l'espace Guillaume-le-Conquérant de Bois-Guillaume. Réservation recommandée au 02 35 12 24 55. Tarif : entrée 6 € et goûter 4 €.

### CONFÉRENCE

Épuisement des ressources, pollution, souffrance des animaux... l'Esitpa, école d'ingénieurs en agriculture installée à Mont-Saint-Aignan, organise une conférence intitulée *Nourrir 9 milliards d'humains en 2050, comment relever le défi ?*. Jeudi 10 décembre à 17h, dans l'amphithéâtre de l'école.

## Bon plan



**LES TICKETS CADEAU DU PANORAMA XXL** Envie d'offrir un cadeau en 360° pour les fêtes de fin d'année ? Le Panorama XXL exauce votre souhait ! Vous pouvez offrir un ou plusieurs tickets d'entrée au Panorama XXL pour découvrir *Amazonia*, fresque en 360° consacrée à la forêt tropicale et qui s'inspire de l'incroyable biodiversité de la nature. Ce ticket cadeau, c'est offrir une expérience unique depuis une plateforme de 15 mètres de haut afin de découvrir le paysage amazonien dans toute sa hauteur et son étendue, jusqu'au 22 mai 2016.

Comment acheter les tickets cadeaux ? Il suffit de se rendre à l'accueil du Panorama XXL. Il est possible de profiter du tarif réduit si le destinataire du cadeau en bénéficie. La validité du ticket est d'un an.

> Plus d'informations sur [www.panoramaxxl.com](http://www.panoramaxxl.com)



© Arnaud Bertereau - Agence Mona

## &gt; en bref &lt;

**VENTE DE LIVRES**

L'association La bibliothèque à l'hôpital propose une vente de livres d'occasion au CHU de Rouen, anneau central, le 10 décembre à partir de 10h. Les fonds récoltés permettront de renouveler le stock de livres mis à disposition des personnes hospitalisées au CHU et au Centre Henri-Becquerel.

> Plus d'infos  
02 32 88 64 15.

**ATELIER ENFANTS**

La Maison de l'architecture à Rouen propose un atelier à partir de 8 ans : *construis ta maison de super-héros*, les 21 et 22 décembre à 14h.

**THÉÂTRE**

Du 8 au 12 décembre, l'association théâtre et différences (ATD) propose K-Barré, à l'Espace Beaumarchais à Maromme. Le public va découvrir des moments magiques, poétiques, insolites et émouvants. Tout est vrai, tout est faux... Dans ce chaos, fantaisie, poésie et douce folie se disputent la vedette.

> Réservations  
02 32 83 20 94  
(Pressing de l'ESAT du Cailly) ou  
02 32 83 20 90 (ESAT du Cailly).

# L'atout fidélité

La startup My Merry Birthday révolutionne la carte de fidélité et offre de nombreux cadeaux à l'utilisateur lors de son anniversaire.



© My Merry Birthday

**PETIT-QUEVILLY** Située à Seine Innopolis, la startup My Merry Birthday propose une e-carte de fidélité qui « récompense l'implication de l'utilisateur avec de nombreux cadeaux », explique son co-fondateur, Aziz Louahem. Cette e-carte de fidélité ludique révolutionne la carte classique en la déclinant en une succession de plateaux de jeux appelés « route des cadeaux ». Vous vous connectez sur le site internet [mymerrybirthday.com](http://mymerrybirthday.com), sélectionnez la marque souhaitée et achetez vos produits via le site de la marque en question. Les points de fidélité, acquis lors des achats, se transforment en merries et vous permettent d'avancer sur la « route des cadeaux ». Une quinzaine de jours avant la date de votre anniversaire, votre coffre à cadeaux se débloque et vous les recevez chez vous ! L'équipe sou-

haite « *surprendre l'internaute par un cadeau original et sensationnel en lien avec ses centres d'intérêts* ». De nombreuses marques – plus de 265 – ont décidé de jouer le jeu : Disneyland, Air France, Booking.com, SNCF, Orange, les chaînes Canal +, Toys'R'Us... My Merry Birthday, en ligne depuis septembre 2015, a déjà convaincu plus de 1 500 utilisateurs en « *créant une situation unique et en offrant le(s) cadeau(x) qui fera la différence (poufs géants, entrées parcs d'attraction, box beauté, séjours, chocolats...)* », explique Aziz Louahem.

L'inscription, qui est anonyme, demande peu de temps. Seuls l'adresse mail, l'adresse postale, la date de naissance (année facultative) et un pseudo sont nécessaires à la création d'un compte. L'achat se fait sur le site de la marque et

non sur My Merry Birthday. C'est un concept inédit qui a pour ambition de se développer à l'international. Les fêtes de fin d'année sont l'occasion d'avancer rapidement sur la « route des cadeaux » !



➔ Plus d'informations :  
[mymerrybirthday.com](http://mymerrybirthday.com) et sur Facebook

# Devenez bénévole !

Le 12 décembre, la Maison des Jeunes et de la Culture (MJC) de la Région d'Elbeuf organise *C'est tout bénév !*. Une journée pour découvrir et encourager le bénévolat associatif.



© Thinkstock

**ELBEUF** Et si vous deveniez bénévole pour une association ? La MJC de la Région d'Elbeuf encourage cette pratique en organisant *C'est tout bénév !* le 12 décembre de 14h à 18h, dans le cadre de la journée du bénévolat. Objectif : rencontrer les associations dans le domaine social, éducatif, sportif ou culturel. L'occasion également de mettre en avant tous ceux qui se mettent au service des autres de manière

désintéressée et d'attirer l'attention sur leur travail.

Au programme de la journée : expositions, ateliers, formations, stands d'associations, découverte et démonstration de jeux avec l'association Z-Games et un plateau web-tv avec France bénévolat sur le thème *Le bénévolat : les difficultés et les solutions pour le développer*. Sur place, informations et conseils permettent aux candidats béné-

voles de s'orienter vers une action qui leur correspond. Être bénévole, c'est consacrer son temps libre, son énergie et ses compétences au service des autres. Devenez un citoyen actif !

→ MJC de la Région d'Elbeuf  
9, cours Gambetta à Elbeuf.  
Tél. 02 35 81 41 30  
Entrée libre.

## > en bref <

### MATCH D'IMPRO

Assistez à un match d'improvisation théâtrale, le 11 décembre à 20h à la Maison de l'Université à Mont-Saint-Aignan. Chaque soirée est différente et tout est improvisé. Seul l'arbitre prépare en secret les thèmes et les catégories qu'il impose aux joueurs.

> Infos et réservations : [www.steacfrit.com](http://www.steacfrit.com)

### THÉÂTRE

*Arsenic et vieilles dentelles* à l'Écho du Robec à Darnétal, le 13 décembre à 16h30. La pièce de Kesselring est une merveille d'humour noir, mettant en scène des personnages inquiétants et survoltés.

> Plus d'infos [www.échodurobec.com](http://www.échodurobec.com)

## o coup d'œil



© MRN

### PRÉVENIR LES INONDATIONS

Un bassin enterré de rétention des eaux pluviales est en cours d'aménagement à Rouen. Cet ouvrage, de 45 mètres de long et 20 mètres de large, est situé boulevard Gambetta, face à la caserne des pompiers. Il pourra stocker jusqu'à 1 350 m<sup>3</sup> d'eaux lors de fortes précipitations. Ce nouvel équipement va réduire considérablement le déversement des eaux usées et pluviales dans le milieu naturel. Il restituera le surplus d'eau vers la station d'épuration Émeraude, à la fin de l'épisode pluvieux. Les travaux doivent durer jusqu'en juin 2016. Le montant est estimé à près de 2,3 millions d'euros.

Actuellement, il existe 196 bassins de régulation des eaux pluviales à ciel ouvert et 26 bassins enterrés sur le territoire. Leur capacité de stockage est supérieure à 560 000 m<sup>3</sup>. Ce nouveau bassin complète et améliore la performance des réseaux d'assainissement de la Métropole.

POUR VOS ACHATS DE NOËL,



NE PERDEZ PLUS VOTRE TEMPS !



Laissez votre  
VOITURE

aux



et déplacez-vous  
plus SEREINEMENT !



LES DIMANCHES 6, 13 ET 20 DÉCEMBRE 2015

Profitez de

+ de  
MÉTRO

+ de  
TEOR

+ de  
FAST

P  
+R

3000  
places



[www.reseau-astuce.fr](http://www.reseau-astuce.fr)



artuce en ligne  
02 35 52 52 52

RÉSEAU  
artuce  
LES TRANSPORTS EN COMMUN DE LA MÉTROPOLE

métropole  
ROUEN NORMANDIE



# Paroles d'usagers

Retrouvez tous les deux mois les questions et réactions des habitants de la Métropole Rouen Normandie.

## LABELLISATION

Nous aimerions faire labelliser notre événement d'« éco-manifestation » par la Métropole. Comment procéder ?

Stéphane R., Rouen

« Pour pouvoir prétendre à ce label, votre événement doit remplir au moins cinq des éco-comportements établis par la Métropole, que ce soit dans le domaine de la communication, des déplacements, de la gestion des déchets ou de l'eau... Vous pouvez donc dans un premier temps consulter cette liste mise en ligne sur le site de la Métropole. Pour enregistrer votre événement, il vous faudra sélectionner les gestes éco-responsables que vous souhaitez mettre en œuvre. La Métropole pourra alors vous accompagner dans votre démarche. [www.metropole-rouen-normandie.fr](http://www.metropole-rouen-normandie.fr)

## DÉCHETS

Quelle est la date de la dernière collecte des déchets végétaux en décembre ?

Laurent S., Sotteville-lès-Rouen



© Jean-François Lange

mauvaises herbes, feuilles mortes et petits branchages. Attention, les branchages et tailles de haies doivent être présentés en fagots liés, à côté de votre sac. Les branchages ne doivent pas dépasser 1m de long et 10 cm de diamètre. Les sacs transparents sont réutilisables : ne les jetez pas.

Enfin, pour réduire vos déchets végétaux et de cuisine, pensez au compostage ! La Métropole encourage la pratique.

Plus d'infos

[www.metropole-rouen-normandie.fr](http://www.metropole-rouen-normandie.fr)

« Pour les communes qui ont une collecte en porte à porte des déchets végétaux, la dernière collecte de l'année aura lieu du 7 au 11 décembre. Pour connaître le jour de la collecte, reportez-vous à votre guide déchets ou sur le site internet [www.metropole-rouen-normandie.fr](http://www.metropole-rouen-normandie.fr)

Les sacs de déchets végétaux doivent être sortis la veille de la collecte. Sont acceptés uniquement : tontes de gazon, fleurs et plantes,

## ENVIRONNEMENT

Que faire de mon sapin après les fêtes ?

Sophie L., Amfreville-la-Mivoie

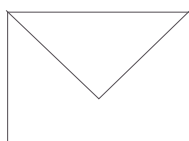
« Après les fêtes, il est temps de vous débarrasser, en le valorisant, de votre sapin. Une solution : la collecte des déchets végétaux de janvier. Elle a lieu du 18 au 22 janvier selon votre commune. Il suffit de sortir l'arbre la veille au soir, sans utiliser de sac et sans socle en bois. Le sapin doit être coupé si sa taille est supérieure à 1 mètre.

Pour les habitants ne disposant pas d'un ramassage de déchets végétaux, pensez aux déchetteries de la Métropole.

Dans ces deux cas, « le roi de la forêt » sera broyé et transformé en compost.

Enfin, les habitants du territoire elbeuvien bénéficient d'une collecte spécifique des sapins de Noël. Pour cela, il suffit de déposer son sapin sur le trottoir, sans support ni décoration. Notez bien ces dates : 4 et 11 janvier à Elbeuf (centre) et Orival, 5 et 12 janvier à Elbeuf (Le Buquet) et La Londe, 6 et 13 janvier à Caudebec-lès-Elbeuf et Saint-Pierre-lès-Elbeuf, 7 et 14 janvier à Cléon, Tourville-la-Rivière, Sotteville-sous-le-Val et Freuseuse, 8 et 15 janvier à Saint-Aubin-lès-Elbeuf.

Contactez-nous !



Le Mag : [mag@metropole-rouen-normandie.fr](mailto:mag@metropole-rouen-normandie.fr)

Direction de la communication  
14 bis, avenue Pasteur - CS 50589 - 76006 Rouen Cedex

e-mail : [communication@metropole-rouen-normandie.fr](mailto:communication@metropole-rouen-normandie.fr)

# Sorties

## Au temps des dinosaures

### Des dinosaures en Normandie ?

La recherche des « terribles lézards » évoque plus des expéditions aventureuses en terres lointaines que les prairies et les côtes du pays normand. Et pourtant ! La nouvelle exposition de la Fabrique est surprenante.

**EXPOSITION** Les géants du passé, leurs environnements et la naissance de la paléontologie sont le thème de la nouvelle exposition de la Fabrique des savoirs de la Métropole. Par sa diversité géologique et sa richesse en fossiles, la Normandie est une terre de prédilection pour les paléontologues, qui y découvrent depuis longtemps des fossiles de dinosaures. L'ère secondaire, qui couvre une période allant de moins 245 à moins 65 millions d'années, y est bien représentée. La Normandie actuelle appartient à deux domaines géologiques différents : le Massif armoricain, à l'Ouest, composé de roches anciennes, et le Bassin parisien, à l'Est, composé de roches plus ré-

centes. On trouve ainsi en Normandie des roches formées pendant le Trias (250 à 200 millions d'années), le Jurassique (200 à 145 millions d'années) et le Crétacé (145 à 66 millions d'années).

Depuis la fin du 18<sup>e</sup> siècle et durant tout le 19<sup>e</sup> siècle, la Normandie est le terrain de recherches paléontologiques et géologiques particulièrement fructueuses et régulièrement enrichies de regards extérieurs. Certaines idées y prennent ainsi naissance et font avancer les recherches scientifiques au niveau national et international. Grâce à de nombreux fossiles, mais aussi à de spectaculaires reconstitutions, l'exposition présente ces géants mais aussi leurs environne-

ments aujourd'hui disparus. Cette évocation est aussi l'occasion de s'intéresser à l'histoire de la paléontologie et aux premiers « chasseurs de dinosaures » normands.

→ Elbeuf, Fabrique des savoirs de la Métropole, du 12 décembre 2015 au 24 avril 2016, du mardi au dimanche de 14h à 18h.



© Alain Benetean

### EN MARGE DE L'EXPOSITION

#### Nocturne de la Fabrique, le vendredi 11 décembre de 18h à 22h

**18h** : Découverte en avant-première de l'exposition *La Normandie au temps des dinosaures*.

**20h** : Le bestiaire en musique ! Autour d'un répertoire de musique ancienne, l'ensemble vocal WW27 vous guidera à travers la Fabrique à la découverte des collections et du bâtiment. Une collation sera servie à partir de 19h.

#### Chercheurs de dinosaures en Normandie, le jeudi 17 décembre à 18h30

Conférence présentée par Éric Bufettaut, directeur de recherche au CNRS. Des dinosaures en Normandie ? La Normandie est une des régions de France les plus riches en restes de dinosaures, et les travaux réalisés sur ces fossiles depuis le XVIII<sup>e</sup> siècle ont parfois été des étapes importantes dans l'histoire de la paléontologie.

À partir de 8 ans, accès libre et gratuit, auditorium de la Fabrique des savoirs.

#### La Normandie au temps des dinosaures, le samedi 19 décembre à 14h30

Une visite-découverte à la découverte des géants du passé, de leurs environnements et de la naissance de la paléontologie.

> Elbeuf, Fabrique des savoirs de la Métropole, renseignements et réservations au 02 32 96 30 40.

# Festivités de Noël

Marché de Noël et autres animations ont pris place dans le centre de Rouen. *Rouen givrée* fait son retour jusqu'au 3 janvier 2016.



© Jean-Pierre Ségout

**ANIMATIONS** Cette année encore, la ville de Rouen propose de nombreuses animations pour les fêtes de fin d'année. Sous le titre *Rouen givrée*, les quartiers prennent les couleurs de l'hiver. Marché de Noël avec 80 chalets, dont la maison du Père Noël, une tente pour des concerts, le

chalet solidaire, celui des auto-mates... (place de la cathédrale, rue des Carmes, rue du Change et rue Lanfry), grande roue place du Vieux-Marché, village de Lego (avec des maquettes géantes) à l'espace du Palais... Pour tout savoir, un chalet info est situé place de la Cathédrale.

Et pour préparer les fêtes sans stress, la Métropole Rouen Normandie renforce la fréquence de ses lignes de transport pour venir à Rouen, les trois week-ends de décembre avant Noël (voir page 9).

→ Rouen, jusqu'au 3 janvier, 2016, [www.rouen.fr](http://www.rouen.fr)

## Dans les bacs

### CUISINE LE BEURRE

Ingrédient historique et essentiel de la cuisine au quotidien, le beurre est mis à toutes les sauces ! Au propre comme au figuré. Aliment à bannir, agent de liaison (des sauces), exhausteur de goût, salé, doux, aromatisé... il reste incontournable. Histoire et recettes sont au menu de ce livre.

Éditions des Falaises, 114 pages, 19 euros.



### HISTOIRE SUR LE CHEMIN DE NOS ÉCOLES, ROUEN HIER ET AUJOURD'HUI

Un livre émaillé d'anecdotes et enrichi de documents d'archives locales, inédits ou méconnus, pour découvrir les écoles communales rouennaises... Saviez-vous qu'il existait 172 maisons d'école et pensionnats à Rouen en 1819...

Éditions des Falaises, 196 pages, 29 euros.



### HISTOIRE EMPREINTES DU PASSÉ

Ouvrage de synthèse sur les sceaux publié à l'occasion de la triple exposition *Empreintes du passé, 6 000 ans de sceaux*, au Musée des Antiquités de Rouen, aux Archives départementales et à l'Abbaye de Jumièges, ce livre traite des sceaux et de leurs multiples usages.

Éditions Point de vues, 288 pages, 29 euros.



### PHOTOS ROUEN PHOTOS INÉDITES

Après une première édition en 2008, voici le second tome avec les plus anciennes photos de Rouen réalisées par l'Anglais Henri-Fox Talbot en juin 1843. En prime, sur des pages dépliantes à l'intérieur de l'ouvrage, le panorama des quais rive droite de Rouen en 1890.

Éditions des Falaises, 290 pages, 24 euros.



# Un mois animé

À l'approche des fêtes de fin d'année, les équipements de la Métropole proposent, avant et pendant les congés, de nombreuses animations.



## LES ATELIERS DE LA PETITE FABRIQUE

**Chasseurs de dinosaures**, pour les 5-7 ans, le samedi 19 à 14h30. Après avoir découvert l'exposition *La Normandie au temps des dinosaures*, les enfants endossent le rôle de paléontologue et identifient à leur tour des dinosaures.

**Enluminures et lettres décorées**, pour les 10-15 ans, le mercredi 23 à 14h30. Après une découverte de lettres décorées du Moyen-Âge conservées au musée, les enfants s'initient à l'art de l'enluminure.

**Petits sculpteurs**, pour les 8-10 ans, le mercredi 30 à 14h30. Les enfants découvrent les différentes techniques de sculpture et s'exercent au modelage en terre.

→ Nombre de places limité, réservation obligatoire au 02 32 96 30 40.

## ATELIER EN FAMILLE À L'HISTORIAL JEANNE D'ARC

**Décore ton Historial**, pour les 6-8 ans, le samedi 12 à 9h30. Noël approche et notre sapin n'est toujours pas décoré... Pourrais-tu nous aider à créer des décorations sur le thème de Jeanne d'Arc ?

**Quel est ton blason ?**, pour les 6-12 ans, le samedi 19 à 9h30. Après une présentation de quelques blasons, enfants et parents pourront créer de toutes pièces leur propre blason.

→ Informations et réservations au 02 35 52 48 09, [www.historial-jeannedarc.fr](http://www.historial-jeannedarc.fr)

## LES ATELIERS ET PATATI ET PATRIMOINE

**Bonstic-tac du Gros-Horloge**, pour les 6-12 ans, lundi 21 de 14h à 17h. Cet atelier permettra de découvrir tous les secrets des cadrans du Gros-Horloge.

**La chasse au décor**, pour les 4-6 ans, le mardi 22 de 14h à 16h. Tel un détective, pars à la recherche des décors qui ornent les façades des vieilles maisons de Rouen.

**Vitraux passeurs de lumière**, pour les 8-12 ans, le lundi 28 de 14h à 17h. Pour découvrir les secrets de leur fabrication, les histoires merveilleuses qu'ils racontent...

**Je gargouille, tu gargouilles...**, pour les 7-12 ans, le mardi 29 de 14h à 17h. Mais qui sont ces êtres étranges qui peuplent les toits des églises ?

→ L'atelier du patrimoine Réservation obligatoire au 02 32 76 44 95 27, rue Victor-Hugo à Rouen.

## ET... DANS LES MAISONS DES FORÊTS

**Atelier buissonnier**, à partir de 5 ans, samedi 12 de 10h30 à 12h30 et de 14h15 à 16h15. Comment fabriquer ses décorations de Noël en éléments récupérés dans l'espace naturel.



→ Sur réservation au 06 48 60 71 07.

**Atelier fabrication de cartes de vœux nature**, à partir de 7 ans, dimanche 13 de 15h à 16h30, proposé par la Métropole et le Crayon approprié.

→ Sur réservation au 02 35 52 93 20.

Les Maisons des forêts seront fermées du samedi 19 décembre au lundi 4 janvier inclus.

**LE PANORAMA XXL** propose aussi à l'occasion de son premier anniversaire des animations autour de la nouvelle œuvre de Yadegar Asisi *Amazonia* (voir page 11).

## RENCONTRE



## Une troupe, deux rives

À l'occasion de la publication du livre *Deux Rives pour un théâtre*, rencontre avec Alain Bézu, fondateur du Théâtre des Deux Rives.

### Le Théâtre des Deux Rives, c'est d'abord une troupe...

Pour beaucoup de gens, aujourd'hui, le Théâtre des Deux Rives, c'est les murs, l'ancienne faculté de médecine ou encore le Centre dramatique régional. Mais rien n'aurait existé sans l'aventure humaine qu'a été la troupe du Théâtre des Deux Rives fondée en 1972. Un moment où nous avons senti que quelque chose pouvait être tenté chez nous, qu'il y avait un territoire à prendre. Le livre raconte cette aventure, une histoire d'amitié, de fidélité, celle d'une grande famille.

### Comment a été écrit ce livre ?

3 000 documents (mes archives de metteur en scène et une partie de celles des Deux Rives) ont été scannés et transmis aux auteurs, Joseph Danan, auteur, professeur et dramaturge de nombreux spectacles du Théâtre des Deux Rives, et Marco Consolini, historien du théâtre. J'ai toujours pris

soin de bien ranger mes notes, les articles de presse. Il y a trois ans, je me suis dit que le temps était venu de penser à la transmission. Partir de ma maison posait aussi la question du devenir de mes archives. La possibilité s'est ouverte de les déposer aux archives départementales.

### Quels sont vos projets ?

Repandre *Le rêve de d'Alembert* à Paris à l'automne 2016, une création que nous avons jouée cinq fois aux Deux Rives grâce à David Bobée et qui devait coïncider avec la sortie du livre.

Avec le musicien et mon ami Philippe Davenet, nous travaillons actuellement sur un spectacle mélangeant musique, poèmes et chansons. Une belle expérience.

→ *Deux Rives pour un théâtre* par Marco Consolini et Joseph Danan, préface Robert Abirached, Éditions Point de vues, 240 pages, 29 euros.

## Valse et comédie musicale



**80 PLACES  
À GAGNER**  
VOIR PAGE 36

Cette année encore, l'Opéra de Rouen Haute-Normandie investit le Zénith pour le traditionnel concert du Nouvel An.

**CONCERT** Avec les fêtes de fin d'année, tradition oblige, vient le concert du Nouvel An donné par l'Opéra de Rouen Haute-Normandie au Zénith de la Métropole. L'événement rassemble toujours des publics très différents, au-delà des goûts et des cultures, qui se retrouvent autour des plus grandes œuvres du répertoire. Le lieu permet aussi de rassembler un effectif de musiciens bien plus important.

Au programme cette année, John Adams (*Court trajet dans une machine rapide*), Leonard Bernstein (extrait de *West Side Story*), Sir Peter Maxwell Davies (*An Orkney Wedding, with Sunrise*), Johann Strauss (ouverture de la *Chauve-Souris*), Franz Lehar (extrait de la *Veuve Joyeuse*), Johann Strauss II (*Sous le tonnerre et les éclairs* et *Valse perce-neige*).

L'orchestre de l'Opéra sera dirigé par Leo Hussain, avec Jane Peters en violon solo. Les mélomanes passeront sans aucun doute un bel après-midi.

→ Grand Quevilly, Zénith de la Métropole, dimanche 3 janvier 2016 à 16h, [www.operaderouen.fr](http://www.operaderouen.fr)



© Bruno Maury

### 80 PLACES À GAGNER

Téléphonez le 15 décembre au 02 32 76 45 01 entre 10h30 et 11h30 pour tenter de gagner une des 80 invitations.

Concert du Nouvel An au Zénith (ci-dessus)

# Sur l'agenda...

Concerts, spectacles, festivals, animations, compétitions sportives... les propositions sont nombreuses dans la Métropole. Courte sélection forcément non exhaustive.

## Ça c'est Paris !

**THÉÂTRE / DANSE / VIDÉO** Avec ce spectacle, *Paris*, David Bobée propose une visite de Paris vu à travers le pare-brise d'un camion-poubelle, d'après *Mélo* de Frédéric Ciriez. Parfait est un congolais qui vit à Paris. Le jour, il conduit un camion poubelle dans le dédale des rues qui entourent Strasbourg-Saint-Denis ; la nuit, c'est dans une Rolls Royce de location qu'il part parader, vêtu d'un « blazer en croco vert électrique », d'un pantalon jaune et d'une « cravate courte en lézard argenté ». Il est au centre de ce récit, un héros malgré lui, qui nous plonge dans l'univers des Sapeurs congolais, dont le parcours forme avec le recul nécessaire un tableau inédit du grand Paris, forcément contemporain.

> Petit-Quevilly, théâtre de la Foudre, mardi 15, mercredi 16, jeudi 17, vendredi 18 décembre à 20h, 02 35 03 29 78.



© Arnaud Bertereau - Agence Mona

**Michel Morisset**  
**EXPOSITION** Né à Dieppe en 1936, il commence à dessiner en 1940 des scènes de labour en Bretagne où sa famille s'était réfugiée. De retour en Normandie en 1948 à Rouen, il transpose à l'aquarelle des toiles de Braque qu'il rencontre l'année suivante à Varengeville-sur-Mer et qui le guidera pendant 10 ans. Sa peinture figurative ou abstraite a souvent été qualifiée de musicale. Ses rythmes colorés trouvent leur origine dans l'approche des oeuvres qu'il est appelé à écouter ou à jouer.

> Saint-Martin-de-Boscherville, abbaye, du 11 décembre au 16 février.



## Aquagym géant !

**SPORT** Vous rêvez de brûler des calories dans une ambiance de folie ? Le Centre aquatique Alex Jany à Grand-Couronne organise la 2<sup>e</sup> édition de son Aquashow live le 18 décembre à 20h30. Il s'agit d'un cours d'aquagym géant, dans le grand bassin. La musique est jouée en live par le groupe Version originale. À partir de 16 ans.

> Plus d'infos 02 32 11 53 53, [service.communit@ville-grandcouronne.fr](mailto:service.communit@ville-grandcouronne.fr)



## Impressionnantes

**EXPOSITION PARTICIPATIVE** De juin à septembre 2016, dans le cadre du festival Normandie Impressionniste, le Panorama XXL présentera l'exposition *Impressionnantes*. Cette exposition permettra au public de découvrir dix portraits de femmes d'exception faisant écho à la figure de Jeanne d'Arc. Une sélection de 21 femmes est proposée et c'est vous qui choisissez, parmi elles, les 10 femmes qui seront représentées dans cette exposition originale.

> Pour voter, vous pouvez vous rendre, jusqu'à la fin décembre sur la page Facebook du Panorama XXL, sur [www.panoramaxxl.com](http://www.panoramaxxl.com) ou au Panorama XXL.

## Tous Dehors, 20 ans !

**CONCERT** Compagnon de longue date du Rive Gauche, le compositeur et jazzman Laurent Dehors, aussi prodigieux à la clarinette qu'au saxophone ou à la cornemuse, fête, entouré de ses musiciens, les vingt ans de son big band Tous Dehors. Toutes ces années, Laurent Dehors a composé un répertoire où le jazz, le rock, les musiques contemporaines et traditionnelles se mélangent.

En cette heureuse occasion, la troupe s'amusera à reprendre sur scène les morceaux phares de ce répertoire, auxquels s'ajouteront de nouvelles créations. Riche de ses multiples expériences créatrices, le big band fera entendre une explosion de timbres et de couleurs dans une énergie et un sens du groove toujours aussi intacts.

> Saint-Étienne-du-Rouvray, le Rive gauche, jeudi 10 décembre à 20h30, 02 32 91 94 94.



© Annabelle Tuffay

## Festival de Noël

**CONCERTS** À l'occasion du Festival de musique de Noël, la ville de Saint-Aubin-lès-Elbeuf propose quatre grands concerts. Ouverture le samedi 12 décembre avec le Brass Band de Normandie dirigé par Philippe Gervais. Puis, ensuite, le dimanche 13 une soirée Offenbach est organisée avec l'Orchestre régional de Normandie avant une soirée ciné-concert autour du film *la Ruée vers l'or* de Charlie Chaplin par l'orchestre Rives de Seine, le samedi 19. Enfin, le public pourra assister à un concert commenté par Jean-François Zygel sur un programme construit avec des pièces emblématiques de Grieg, Bizet, Massenet avec la Maîtrise de Seine-Maritime. Un événement à ne pas manquer !

> Saint-Aubin-lès-Elbeuf, chapelle de la Congrégation du Sacré Cœur, du 12 décembre au 10 janvier, 02 35 81 75 52.

### Verre contemporain 2015

**EXPOSITION** Verre Contemporain 2015 présente le travail de 23 artistes verriers d'art avec une large diversité technique. L'invité d'honneur est l'artiste Fabienne Picaud, professeur d'art appliqué qui travaille le verre et le métal.

> Rouen, espace de la Calende, jusqu'au 2 janvier 2016, du mardi au samedi de 10h à 12h et de 14h à 19h, dimanche et lundi en décembre de 15h à 18h.



### L'incroyable lettre au Père Noël

**SPECTACLE** Un monde merveilleux où les jouets se réveillent et prennent vie. Noël approche avec son lot de féérie, mais Hugo et Manon n'ont pas encore écrit leur lettre au Père Noël. Autour du spectacle, Avant Scène propose aussi un village d'animations.

> Grand Quevilly, Parc des expositions de la Métropole, samedi 12 décembre à 14h et 16h30 et dimanche 13 à 16h30, 02 32 80 31 66.

### Disiz

**CONCERT** Tout est parti de Rap Genius. Un titre fleuve de sept minutes dans l'album *Transe - Lucide* où Disiz, redoutable MC rappe comme il ne l'avait plus fait depuis longtemps. Avait-il oublié ses faits d'armes dans l'underground parisien au milieu des années 90 au sein de son premier groupe Rimeurs à Gages ? Les freestyles marathons dans les petites radios associatives ? Les concerts dans les MJC ? Certainement pas ! Avec Rap Machine, le rappeur revient aux sources rap qu'il a aimées durant son adolescence.

En premières parties, le rap funambule de Rufyo et celui sans artifice de S.A.

> Rouen, le 106, vendredi 11 décembre à 20h, [www.le106.com](http://www.le106.com)



### Monk à gagner !

**CONCERT** Rouen, jazz en Seine propose une formule originale (piano-orgue-batterie) pour un compositeur qui ne l'est pas moins. Les trois musiciens normands revisitent les thèmes les plus connus du célèbre pianiste de jazz Thelonious Monk, ainsi que certains standards qu'il affectionnait particulièrement. On n'a de cesse de redécouvrir ce compositeur génial, universel et intemporel. Avec Florent Gac (orgue Hammond), François Chesnel (piano) et Franck Enouf (batterie).

> Rouen, l'Endroit, 20, rue de l'Ancienne-Prison, vendredi 11 décembre à 21h, réservation uniquement par mail [reservation@jazzenseine.fr](mailto:reservation@jazzenseine.fr)

### Le studio éphémère

**EXPOSITION** Le Studio éphémère est une galerie de jeunes créateurs, itinérant dans le centre historique de Rouen depuis 2013. Pour la première fois, il s'invite dans un lieu déjà investi pendant une courte période durant laquelle les créateurs se reliaient chaque jour. Cette première édition se tient en 3 jours pendant lesquels échanges et convivialité seront au rendez-vous. Un événement où design, mode, décoration et objets insolites mettent en avant l'homme et son environnement.

> Rouen, L'établi, 45, rue des Bons-Enfants, les 11, 12 et 13 décembre.



### Expos'en ville

**EXPOSITION** La ville d'Elbeuf propose une exposition photographique géante dans les cases commerciales vides des rues de la commune. 6 photographes ont eu l'occasion de photographier la ville, d'aller voir des lieux inaccessibles pour offrir leur vision, faire découvrir la beauté de certains sites de la commune. 175 photos réparties sur 35 panneaux sont présentées dans le centre-ville.

> Elbeuf, à partir du 16 novembre.

### La Main

**EXPOSITION** Comme chaque année, l'Union des arts plastiques de Saint-Étienne-du-Rouvray organise une exposition collective. La contrainte peut-être le sujet, le format... Cette fois, le thème retenu est la main. Parmi les artistes exposés, Ladislav Kijno (notre photo), Dominique Cordier, Jean-Pierre Fruit, François Feret, Jean-Louis Simonin, Gérard Crépel, Christine Granier, Jean-Pierre Poupion, Serge Acher, Bruno Beudin, Gérard Gosselin, Jackie Soloy, Jean-Maurice Robert, Marc Carpentier, Stanislas Knoch, Francis Caudron, Jeanine Mérieux, Jean-Marie Torque, Philippe Argatti, Colette Cocagne. Les techniques utilisées sont variées : photographie, dessin, collages, papiers collés, peinture.

> Rouen, espace UAP, 38, rue de Fontenelle, jusqu'au 20 décembre, du jeudi au samedi de 15h à 19h et le dimanche de 15h à 18h.



### Golden League 2016 de handball

**SPORT** Les handballeurs français, champions du monde, disputeront un match de la Golden League au Kindarena de Rouen le jeudi 7 janvier, face à la Norvège. Les Bleus pourront alors peaufiner les derniers réglages avant de disputer l'Euro quelques semaines plus tard. C'est également une répétition générale pour le territoire normand avant le Mondial 2017. Créée en 2012 à l'initiative du Danemark, de la France et de la Norvège, la Golden League alterne, chaque année, une édition féminine et une édition masculine. Pour chacune des 3 étapes, la nation organisatrice réunit les deux autres pays fondateurs et convie une quatrième équipe internationale de son choix. Le classement final s'effectue uniquement entre le Danemark, la France et la Norvège. Les Experts ont remporté la première édition de la Golden League Masculine qui s'est déroulée en 2013/2014. Ils remettent cette année leur titre en jeu.

> Rouen, Kindarena, jeudi 7 Janvier, France - Norvège à 18h, puis Danemark - Qatar à 20h30, [www.kindarena.fr](http://www.kindarena.fr)



métropole  
ROUEN-NORMANDIE



LA NORMANDIE AU TEMPS DES  
**DINOSAURES**

LA FABRIQUE DES SAVOIRS - ELBEUF  
Exposition du 12 décembre 2015 au 24 avril 2016

[www.metropole-rouen-normandie.fr](http://www.metropole-rouen-normandie.fr)