

le
mag

Métropole Rouen Normandie

UN TERRITOIRE SOLIDAIRE

LES AMBITIONS DU NOUVEAU CONTRAT DE VILLE



Retour sur...



© Jean-François Lange

Une école de musique et de danse toute neuve

Les nouveaux locaux de l'École de Musique et de Danse de l'Agglomération Elbeuvienne (EMDAE) ont ouvert leurs portes à la rentrée 2015. 18 mois de travaux ont été nécessaires pour finaliser ce projet, financé par la Métropole Rouen Normandie, la Région Haute-Normandie et le Département de Seine-Maritime. L'architecture du bâtiment à forte symbolique environnementale est revêtue de lames de bois tant à l'extérieur (pour l'isolation) qu'à l'intérieur (pour l'acoustique). Ces façades en bois sont en harmonie avec l'architecture en brique locale. Espace de création à la fois fonctionnel et performant, l'école regroupe une salle de musique d'ensemble, deux studios de danse, des salles de percussions, contrebasse et claviers, un pôle formation musicale – éveil musical. Elle propose à plus de 400 élèves huit enseignements musicaux, quatre enseignements de danse, six ensembles musicaux, deux cours d'éveil musical et de danse.



© Thomas Boivin

Tourville-la-Rivière, sécurisation de la RD7

La Métropole mène de nombreux chantiers dans le cadre de sa compétence voirie. À Tourville-la-Rivière, le Boulevard Gabriel-Péri, plus communément appelé RD7, reliant Rouen à Elbeuf et l'A13, est très fréquenté par les automobilistes et les poids-lourds rendant ainsi difficile l'accès au domicile d'une quarantaine de riverains situés au niveau de la base de loisirs de Bédanne. Afin de sécuriser cet espace public, la Métropole réalise une glissière en béton pour protéger les habitations, une contre-allée pour permettre aux riverains d'accéder plus facilement à leur domicile, un aménagement paysager constitué d'un fossé herbeux et un éclairage public.



© Métropole Rouen Normandie

Un chef papou au Panorama

C'est avec émerveillement qu'un chef papou, Mundiya Kepanga, a visité le Panorama XXL à Rouen, vendredi 16 octobre. « *C'est la plus belle chose sur la forêt que j'ai pu voir dans le monde occidental* » a déclaré le chef papou. Il a également été très ému par tous les bruitages très réalistes de la forêt amazonienne. De la tribu des Hulis en Papouasie-Nouvelle-Guinée, le papou est venu sur invitation du Muséum d'histoire naturelle de Rouen dans le cadre de l'exposition *Bottled Ocean*.

numéro 9 novembre 2015

6

UNE SECONDE VIE POUR NOS MEUBLES

La recyclerie Résistes combine solidarité, insertion sociale et protection de l'environnement.



12

JOUEZ AUX EXPLORATEURS !

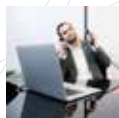
Les ateliers du Panorama XXL profitent de l'exposition Amazonia pour perdre les enfants dans la jungle...



26

VOS RENDEZ-VOUS L'ESPRIT TRANQUILLE

l'Reservas, lauréat du concours Créa'ctifs, se charge de prendre vos rendez-vous avec les professionnels.



34

RETOUR DE FEMMES

Le festival Chants d'Elles réunit une cinquantaine d'artistes féminines pour sa 16^e édition.



37

L'HISTOIRE DE ROUEN EN BD

Olivier Petit présente le premier des cinq tomes de la BD consacrée aux 2 000 ans d'histoire de Rouen.



Éditorial

Aujourd'hui, les conséquences de la crise économique et la compétition qui s'accroît entre les grands territoires en Europe rendent pressant le défi de la solidarité et de la cohésion de notre communauté : la Métropole prend toute sa part de cette responsabilité.

C'est le cas avec sa tarification sociale pour les transports en commun, sa tarification sociale pour l'eau, qui sont parmi les plus avancées de France, avec sa politique en faveur du logement social, avec son plan de lutte contre les discriminations.

C'est le cas aussi avec le nouveau Contrat de Ville de la Métropole, signé le 5 octobre, qui prévoit la mise en place de toute une série d'actions pour résorber les inégalités entre les 16 quartiers les plus pauvres de notre agglomération (regroupant plus de 45 000 habitants) et les autres. Insertion économique, accès à la santé et au droit, accompagnement éducatif, renouvellement urbain, tranquillité publique... : de très nombreuses initiatives sont déployées par une diversité d'acteurs (au premier rang desquels les communes, la Métropole et l'État) pour construire une solidarité territoriale réelle.

Il s'agit de garantir à tous, et notamment aux plus fragiles, un droit d'accès effectif aux ressources indispensables à la satisfaction des besoins essentiels de toute personne : emploi, logement, mais aussi transport, culture, loisirs... Il y a là une logique d'assurance du plein exercice de ses droits par chacun - et non d'assistance -, qui est au cœur de notre vivre-ensemble.

*Très chaleureusement à vous,
Frédéric Sanchez*

Président de la
Métropole Rouen Normandie

Ce numéro est une publication de la **Métropole Rouen Normandie**.

Norwich House, 14 bis, avenue Pasteur, CS 50589, 76006 Rouen Cedex - Tél. 02 35 52 68 10 - Fax 02 35 71 25 95 - e-mail : mag@metropole-rouen-normandie.fr

Représentant légal **Frédéric Sanchez** Directeur de la publication **Dominique Randon** Directrice de l'information et de la communication externe **Anne Bécherel** Rédacteur en chef **Michaël Gossent** Rédaction **Virginie Bonnet-Cadinot, Olivier Demiselle, Justine Fiévet, Stéphanie Gerbi** Mise en page **Nicolas Carbonnier, Stéphanie Lejeune, Céline Voisin, Alexis Foucart, Bertrand Gruchy** Photo de couverture **Ville de Saint-Étienne-du-Rouvray / Marie-Hélène Labat** Impression **Lenglet Imprimeurs** Imprimé sur papier composé de fibres recyclées combinées à des fibres vierges PEFC issues de forêts gérées durablement. Tirage **224 000 ex.** Dépôt légal **Novembre 2015** ISSN 2106-9581 tous droits de reproduction réservés.

Si vous ne recevez pas le magazine, contactez Adreux au 02 35 36 60 34.

Encore plus d'informations sur
www.metropole-rouen-normandie.fr

Suivez nous sur twitter
[@MetropoleRouenN](https://twitter.com/MetropoleRouenN)

Rejoignez la page Facebook
[Métropole Rouen Normandie](https://www.facebook.com/MetropoleRouenNormandie)



Actualités

La Normandy French Tech est en marche



En annonçant la labellisation de la Normandy French Tech le 25 juin dernier depuis New York, Axelle Lemaire, secrétaire d'État chargée du numérique, avait promis de venir rencontrer les acteurs de la filière numérique normande sur leurs terres. Promesse tenue le jeudi 1^{er} octobre. Axelle Lemaire a notamment visité Seine Innopolis, la pépinière-hôtel d'entreprises dédiée au numérique, installée à Petit-Quevilly. Au sein du bâtiment-totem de la Normandy French Tech sur notre territoire, elle a pu mesurer le dynamisme et le potentiel normands, incarnés par des startups innovantes.

Unis sous la bannière Normandy French Tech, les agglomérations de Caen, Le Havre et la Métropole Rouen Normandie portent l'excellence numérique française.

ÉCONOMIE La Normandie dispose d'un écosystème numérique particulièrement dynamique. Les startups normandes innovent, font parler d'elles et n'hésitent pas à se confronter aux géants mondiaux. C'est pour soutenir et développer cet écosystème que les agglomérations de Caen et du Havre et la Métropole Rouen Normandie ont concouru au label French Tech. Une labellisation décernée en juin dernier, qui place la Normandy French Tech parmi les treize territoires constituant l'excellence numérique française.

La French Tech désigne tous ceux qui travaillent dans ou pour les startups françaises en France ou à l'étranger : entrepreneurs, investisseurs, ingénieurs, designers, développeurs, grands groupes, associations, medias, opérateurs publics,

instituts de recherche...

L'État, à l'initiative de la démarche, intervient en soutien de la filière en apportant des financements pour aider les startups et pour promouvoir la French Tech à l'international, ainsi que des dispositifs pour accompagner les entrepreneurs.

Mais la French Tech repose avant tout sur les différents acteurs de la filière. Le rapprochement des trois grandes villes normandes permet de renforcer les liens entre leurs territoires et plus largement dans toute la Normandie. Et ouvre de nouvelles perspectives, qui se concrétisent par le développement de l'emploi : la Normandy French Tech vise la création de 10 000 emplois en 10 ans.

Pour remplir tous ses objectifs - la labellisation prévoit des évaluations régulières - la Normandy

French Tech se structure et s'est dotée d'un plan d'action. Il s'agit de renforcer les liens notamment avec la mise en réseau des trois bâtiments-totems et des lieux dédiés au numérique. De s'appuyer sur le tissu économique normand avec le lancement de Normandy Tech 40 : 40 entreprises leaders installées en Normandie vont s'engager à financer, parrainer, essaimer, collaborer, sous-traiter ou accompagner le développement des entreprises de la French Tech. Des événements vont venir animer la filière et consolider l'agenda numérique normand.

Des entrepreneurs particulièrement impliqués dans l'essor de la filière numérique et la labellisation sont devenus les ambassadeurs de la Normandy French Tech. Arnaud Muller et Mounir Megherbi en font partie (lire ci-contre).

ARNAUD MULLER**Président de Creative Data**

Pionnier de Seine Innopolis où il s'est installé dès l'ouverture en octobre 2013, Arnaud Muller a déjà déménagé six fois en deux ans ! La souplesse de la pépinière/hôtel d'entreprises dédiée au numérique lui permet de répondre à la croissance impressionnante de sa société. Creative Data comptera une vingtaine de collaborateurs à la fin de l'année, et une trentaine l'été prochain !

Creative Data offre aux entreprises de tous secteurs d'activités la solution leur permettant de compiler, analyser et exploiter efficacement toutes leurs données, les «big datas», afin d'anticiper leur développement.

Opérant sur un marché d'abord régional, Arnaud Muller part à la conquête du marché international - il a annoncé en septembre une première levée de fonds de 850 000 euros et bénéficie notamment du soutien de Xavier Niel - pour faire de Creative Data un géant mondial bousculant l'équilibre établi.

C'est la définition et la vocation de la Normandie French Tech ! Une démarche qu'Arnaud Muller soutient dès l'origine, et dont il est l'un des ambassadeurs. *«Ce label fédère et coordonne les actions des différents acteurs régionaux du numérique : les grandes entreprises, les startups, les acteurs publics et institutionnels, les écoles, les fonds d'investissements... La French Tech doit aussi démystifier le numérique : le digital est partout, dans toutes les entreprises. Il faut s'appuyer sur le dynamisme de la filière régionale.»*



© Nicolas Broquedis



© Arnaud Bertereau - Agence Mona

MOUNIR MEGHERBI**Gérant de 6ble**

Lui aussi l'un des pionniers de Seine Innopolis avec sa société 6ble (accompagnement en e-commerce et e-marketing, stratégie numérique), Mounir Megherbi s'implique fortement pour l'essor de la filière numérique normande : cofondateur de NWX (Normandie Web Experts), association œuvrant pour la filière numérique normande, il s'est impliqué dès l'origine dans la démarche de labellisation French Tech. *«Ce rôle d'ambassadeur, c'est une grosse partie de pédagogie, d'explication de la Normandy French Tech, d'abord au tissu économique régional. Les entreprises ont besoin de mesurer l'impact concret et les contours de la labellisation, ce qu'elle peut leur apporter en les accompagnant vers l'excellence numérique. Pour des entreprises comme 6ble, le label doit être un coup de boost. Nous sommes dans des secteurs d'activités où le temps est extrêmement court : une startup vit au jour le jour, ou à la semaine. La filière numérique Normandy French Tech doit leur offrir la réactivité que les structures d'accueil et d'accompagnement classiques n'ont pas.»*

SEINE INNOPOLIS, SUCCESS STORY

Bâtiment-totem du label Normandy French Tech dans la Métropole Rouen Normandie, Seine Innopolis a immédiatement attiré les startups, séduites par les locaux et les services proposés. Deux ans après son ouverture, la pépinière/hôtel d'entreprises héberge 61 entreprises et plus de 300 emplois !

> Pour tout renseignement sur les pépinières/hôtels d'entreprises de la Métropole : www.rouen-normandie-creation.fr

Une seconde vie grâce à Résistes



© Thomas Botvin

En novembre, participez au Mois de l'Économie Sociale et Solidaire.

> Découvrez le programme complet sur www.lemois-ess.org

La recyclerie Résistes est lauréate de l'appel à projets de la Métropole. Ses missions : collecter, valoriser et revendre à bas prix tous les objets et meubles.

ENVIRONNEMENT Tous vos objets ont de la valeur ! « En moins d'un an, nous avons vidé une centaine de logements et collecté 20 tonnes d'objets ! », annonce Sophie Courtois, coordinatrice de Résistes. L'association basée à Darnétal récupère tous les objets, livres ou meubles que vous n'utilisez plus. « Nous débarrassons un logement entier, de la cave au grenier, sur devis. Nous collectons également auprès de quatre déchetteries de la Métropole : Sotteville-lès-Rouen, Saint-Étienne-du-Rouvray,

Petit-Quevilly et Cléon. »

Après la collecte, les objets sont pesés et triés à la recyclerie. Certains seront valorisés. « Nous avons un espace consacré au nettoyage et au relooking. » Les autres sont déposés directement en boutique. Résistes vend à bas prix l'ensemble des objets collectés et valorisés. « Ce qui nous permet d'achalander régulièrement de nouveaux produits. Dans la boutique, nous organisons la vente en différents espaces, comme dans une maison : salon, salle à manger,

luminaires accrochés, textiles et linges de maison, puériculture... Un espace est réservé aux livres, CD, vinyles » ajoute la coordinatrice, qui en a fait un mode de vie. « Je n'ai jamais rien acheté de neuf ! À 18 ans, j'organisais des foires au troc. Mes vêtements viennent de foires à tout et l'électroménager est acheté chez Envie. Créer une recyclerie me tenait à cœur depuis longtemps ! » Résistes est d'abord un projet environnemental car il permet de réduire les déchets. « Il y a aussi une dimension économique. L'association embauche quatre personnes en contrat à durée déterminée d'insertion (CDDI). Ils peuvent rester ici jusqu'à 24 mois. » L'idée est de permettre à des personnes au chômage et rencontrant des difficultés sociales de réintégrer le marché du travail.

Résistes est lauréate 2015 de l'appel à projets de la Métropole. « La subvention permet de financer les charges locatives. Un coup de pouce appréciable qui a permis d'ouvrir la boutique. » Solidarité, insertion sociale et protection de l'environnement sont les valeurs de l'association Résistes.

→ Résistes
12, rue Richard-Waddington,
Hangar 2 à Darnétal
tél. 02 32 83 33 75
Ouvert les lundis, mercredis et
vendredis de 13h30 à 18h30 et
samedis de 10h à 19h.

ACHETEZ MALIN

Outre la recyclerie Résistes, vous disposez de multiples solutions pour équiper votre logement. Pour l'électroménager (lave-linge, lave-vaisselle, réfrigérateur, four, table de cuisson, aspirateur, fer à repasser, cafetière...), rendez-vous chez Envie. Cette association collecte l'électroménager auprès des distributeurs, particuliers et déchetteries. Après un premier tri, Envie répare les appareils qui sont vendus à bas prix dans les boutiques. Les vendeurs connaissent parfaitement l'ensemble des produits. Ils sont formés par les techniciens en électroménager et vous conseillent pour acheter l'appareil correspondant à vos besoins. La mission d'Envie favorise également l'accès au monde du travail et la formation des personnes éloignées de l'emploi.

Envie 110, rue d'Elbeuf à Rouen 02 35 72 84 44
et 12, rue de la Marne à Saint-Aubin-lès-Elbeuf 02 35 81 61 36
www.envie-normandie.fr

Le Parc Expo à la pointe



© Jean-François Lange

La modernisation du Parc des expositions s'est achevée. Parmi les nouveautés : l'aménagement de l'auditorium pour accueillir les congrès, séminaires et conventions d'entreprise.

ÉCONOMIE Le Parc des expositions accueille près de 80 événements grand public chaque année. Les travaux de rénovation viennent de s'achever. Outre sa modernisation et son embellissement, le Parc des expositions a rénové l'auditorium permettant d'accueillir les congrès, assemblées générales, séminaires et conventions d'entreprises. Dans le hall 4, l'auditorium modulable offre une capacité de 350 à 500 places grâce à des gradins rétractables qui conservent l'espace pour des exposants. Il

est doté des technologies les plus avancées en matière d'image et de son, et dispose de la fibre optique, service indispensable pour proposer des visioconférences. Cet espace est directement relié aux halls d'expositions, aux salles de réunion et à l'espace restauration. Un outil, très attendu par les entreprises, qui renforce l'attractivité du territoire en matière de développement économique et de tourisme d'affaires.

→ www.metropole-rouen-normandie.fr

EN 2014

80 événements (foires et salons, manifestations d'entreprises...)

3640 exposants

Plus de 400 000 visiteurs accueillis

> en bref <

ÉCOQUARTIER FLAUBERT

Le projet de zone d'aménagement concerté (ZAC) de l'écoquartier Flaubert fait l'objet de plusieurs enquêtes publiques ouvertes jusqu'au 28 novembre : enquête publique préalable à la Déclaration d'utilité publique, enquête publique de mise en compatibilité des documents d'urbanisme (PLU de Rouen et de Petit-Quevilly), enquête parcellaire conjointe.

Les enquêtes se déroulent dans les mairies de Rouen et de Petit-Quevilly, où le commissaire-enquêteur assurera des permanences.

> Plus d'infos : www.metropole-rouen-normandie.fr

T4 : ENQUÊTE PUBLIQUE

T4, la nouvelle ligne TEOR prévue fin 2018, constituera un axe fort des déplacements Nord-Sud entre le Boulingrin et le pôle Parc Expo/Zénith. Des enquêtes publiques se déroulent du 6 novembre au 7 décembre dans les communes concernées : Rouen, Petit-Quevilly, Grand-Quevilly, Sotteville-lès-Rouen, Petit-Couronne et Saint-Étienne-du-Rouvray.

> Plus d'infos : www.metropole-rouen-normandie.fr

l'image

UNE COLLECTE TOUJOURS PLUS EFFICACE

La Métropole améliore l'efficacité de la collecte des déchets tout en encourageant le tri sélectif et les comportements éco-citoyens. L'installation de colonnes de collecte de déchets enterrées ou semi-enterrées y contribue. Sur la commune de Canteleu, 66 colonnes sont en cours d'installation, en partenariat avec le bailleur Habitat 76. À Darnétal, ce sont 56 colonnes qui seront en place grâce au partenariat avec Habitat 76 et Logiseine. La majorité des colonnes est déjà mise en service, le reste se fera progressivement d'ici la fin de l'année permettant aux usagers d'adopter de nouveaux comportements. À la fin de l'année, plus de 1 000 colonnes auront été disposées.



© Arnaud Bertereau - Agence Mona

Elle fait l'actu

NADÈGE DEVILLE



© DR

Infirmière diplômée d'État et éducatrice sportive des métiers de la forme, Nadège Deville est aussi passionnée de danse. « C'est en conciliant mon métier et ma passion que j'ai créé Just Kiff dancing en 2007. »

Just Kiff Dancing utilise la danse urbaine pour aborder différentes thématiques avec les jeunes dans les établissements scolaires et centres de loisirs : les discriminations sexistes, les addictions, le respect, l'amour et les autres... « Le projet s'articule en deux temps : une mise en scène dansée de 15 minutes et un débat d'1h15. »

Dans le cadre du plan territorial de lutte contre les discriminations 2015-2020, la Métropole soutient les initiatives de Just Kiff Dancing. La chorégraphie met en lumière des caricatures et des stéréotypes. Le spectacle de hip hop permet de captiver les jeunes. Ces derniers se sentent immédiatement concernés. « La discussion est ensuite animée sous forme de jeux. L'objectif est d'apprendre aux jeunes à repérer les comportements sexistes. Ils se rendent vite compte que les discriminations sont présentes dans leur quotidien. Ils ne les remarquent même plus ! ».

Le débat a lieu sans discours moralisateur. L'idée est de faire évoluer les mentalités.

Les valeurs de l'association ? Danser, partager et s'épanouir ! Un moyen efficace de faire passer des messages auprès des jeunes.

> Plus d'infos : preventiondansee.fr/actualites/just-kiff-dancing/
n.deville@justkiffdancing.fr
 06 60 08 21 94

L'éco-sport fait ses preuves

La Métropole met en place, avec sept clubs sportifs, une démarche pédagogique en faveur du développement durable. Présentation de la charte éco-responsable.



© Thomas Bovin

ENVIRONNEMENT Suite à l'appel à projet lancé par la Métropole, sept clubs lauréats ont été retenus et sont signataires de la charte éco-responsable. En signant cet accord, les clubs s'engagent à mettre en œuvre des actions de tri et de réduction des déchets : diminution des productions de déchets, mise en place d'éco-manifestations...

Une expérimentation a été menée auprès de quatre clubs sportifs (Football Club de Rouen, ALCL Rugby Club, SPO Rouen et Élan Gymnique rouennais) l'an passé. Les actions se sont avérées positives et concluantes.

Pour l'Élan Gymnique Rouennais, la quantité importante de bouteilles d'eau en plastique qui s'entassaient dans les poubelles, non

triées, devenait une contrainte. Être un club éco-responsable était devenu une évidence pour Jean-Manuel Gouy, directeur administratif de l'EGR, qui a commencé à initier différentes actions avec l'aide de la Métropole début 2014. « Plus de 600 gourdes ont été offertes aux gymnastes par la Métropole, le tri sélectif a été mis en place. Nous utilisons des éco-cups (gobelets réutilisables) lors de nos manifestations, ce qui évite d'engendrer de nombreux déchets tels que les canettes, petites bouteilles... » Des initiations qui ont permis au club de réduire ses déchets de 60%.

« Tous les clubs du territoire doivent rapidement prendre ce dispositif en considération car il s'agit d'un acte qui incite au civisme et éduque nos jeunes », ajoute Jean-Manuel Gouy.

La charte, mise en place dans le cadre du programme de réduction des déchets et du plan local d'éducation à l'environnement de la Métropole, a pour vocation de faire école auprès des 700 clubs du territoire, où sont inscrits plus de 70 000 licenciés.

→ Plus d'informations sur www.metropole-rouen-normandie.fr

PENSEZ-Y !

QUE FAIRE APRES LE BAC ?

Dès janvier, les élèves de Terminale devront choisir leur orientation. Studyrama propose un salon pour aider à la décision le samedi 14 novembre. C'est en effet à partir du 20 janvier, date d'ouverture du portail Admission Post-Bac (procédure obligatoire pour les élèves de Terminale qui souhaitent s'orienter dans le supérieur) que les jeunes devront se décider. C'est donc maintenant qu'il faut se renseigner pour faire les bons choix. Afin de répondre à toutes les questions des jeunes (et de leurs parents) en matière d'orientation et les accompagner dans leur démarche, Studyrama organise la 12^e édition du Salon des études supérieures de Rouen.

> Grand Quevilly, Parc des expositions de la Métropole, samedi 14 novembre de 9h30 à 17h30, www.studyrama.com

Métropole respirable

La Métropole Rouen Normandie fait partie des 25 lauréats retenus par le Ministère de l'Écologie dans le cadre de l'appel à projets *Villes respirables* à 5 ans.



© Alta Media Productions

ENVIRONNEMENT Le Ministère de l'Écologie et de l'Environnement a retenu 25 collectivités lors de l'appel à projet *Villes respirables en 5 ans*. Objectif : faire émerger des «villes laboratoires» volontaires pour mettre en œuvre des mesures exemplaires pour la reconquête de la qualité de l'air, dans un délai de 5 ans. Elles doivent porter un projet à l'échelle intercommunale et créer une zone à circulation restreinte où les véhicules les plus polluants ne pourront plus circuler. Elles doivent également proposer au moins deux actions complémentaires.

Pendant cinq ans, les collectivités

sélectionnées bénéficieront d'un appui financier et méthodologique de la part des services de l'État et de l'Ademe.

La Métropole Rouen Normandie fait partie des 25 lauréats.

C'est dans ce cadre que, dès janvier 2017, la Métropole va mettre en place une zone de circulation restreinte (ZCR) interdisant l'accès aux véhicules les plus polluants. Cette initiative résultera d'une concertation publique, au cours de laquelle interviendra notamment le Conseil Consultatif de Développement (CCD), structure réunissant les forces vives du territoire.

QUALITÉ DE L'AIR : QUI LA SURVEILLE ?

Sur le territoire de la Métropole, la qualité de l'air est surveillée par Air Normand. Cette association agréée assure le bon fonctionnement du dispositif de surveillance de la qualité de l'air en conformité avec le cadre réglementaire en vigueur et informe le public sur les problèmes de qualité de l'air. Air Normand dispose d'un réseau de capteurs répartis sur le territoire.

Plus d'infos : www.airnormand.fr

Les chemins de la tolérance

Tout le mois de novembre, plusieurs initiatives locales, soutenues par la Métropole célèbrent la journée internationale de la tolérance.



Pour la 3^e année consécutive, la Métropole s'engage sur les chemins de la citoyenneté avec les clubs Unesco. Cette démarche a pour but d'encourager la mobilisation des établissements scolaires, associations, entreprises, quartiers, collectivités... autour des grandes valeurs de notre société. Pour cela, la Métropole a choisi de pro-

mouvoir sept dates internationales tout au long de l'année. Prochain temps fort : le 16 novembre, journée internationale de la tolérance. Au programme notamment : la kermesse de la diversité et des solidarités le 14 novembre de 14h à 18h Plaine Neruda à Petit-Quevilly, le festival de la CIMADE Migrant'scène, du 16 au 20 no-

vembre au centre André-Malraux à Rouen (voir page 38) et un spectacle PasSages, circulez... le 20 novembre au centre André-Malraux à Rouen.

→ Programme complet : www.metropole-rouen-normandie.fr

Économie : une nouvelle zone d'activités aux Coutures

La Métropole prépare la création d'une nouvelle zone d'activités économiques sur les communes de Cléon et Freneuse. Elle devrait accueillir à terme environ 1 500 emplois.



La future zone d'activités économiques des Coutures sera aménagée en intégrant les dimensions naturelle et agricole du site.

© DR

ÉCONOMIE Pour poursuivre le développement économique de son territoire, la Métropole procède à la redynamisation des friches industrielles et la création de nouveaux sites. C'est dans ce cadre qu'elle poursuit les études relatives à la création d'une nouvelle zone d'activités économiques, sur les communes de Cléon et Freneuse, sur la zone dite des Coutures.

Sa situation privilégiée en plein cœur d'un tissu économique dense et dynamique avec la proximité immédiate de l'usine Renault et les zones d'activités du Moulin I, II, III et IV, sa desserte routière performante avec la RD7 et l'Autoroute A13 (axe Paris-Caen avec l'échangeur de Tourville-la-Rivière à 5 minutes), une desserte en transport en commun ainsi que sa situation à proximité de la Seine et du port fluvial Angot (accès via la RD 144) lui confèrent des atouts indé-

niables pour le développement d'activités économiques.

Compte tenu de sa superficie (près de 80 hectares) et de la présence d'une voie ferrée, traversant le site d'étude, l'aménagement du site va avoir lieu en deux temps.

Dans un premier temps, le secteur Nord de 12 hectares situé entre la RD7 et la voie ferrée pour lequel une zone d'aménagement concerté (ZAC) sera créée en 2016.

Le potentiel d'accueil est d'environ 8 hectares de surfaces cessibles autour des activités tertiaires et mixtes-artisanales. Près de 500 emplois sont prévus.

L'aménagement d'un pôle de vie et de services à destination des usagers et des entreprises des zones d'activités voisines trouvera également place dans cette zone. Dans un second temps, le secteur Sud d'environ 65 hectares situé au-delà de la

voie ferrée s'étend jusqu'au coteau de Freneuse. Compte tenu des contraintes topographiques, paysagères et agricoles de ce secteur, la moitié des surfaces cessibles seront destinées à accueillir des activités industrielles, mixtes/artisanales, et des locaux d'activités. Un potentiel de 1 000 emplois a été identifié.

La Métropole souhaite intégrer pleinement dans l'aménagement de cette future zone les dimensions naturelle, forestière et agricole qui occupent actuellement la zone d'étude. Le projet fera ainsi l'objet d'intégration paysagère et environnementale soignée et proposera un plan d'aménagement (qui s'imposera aux futures entreprises) respectueux des continuités écologiques existantes.

Sup' Cup : 3 raisons de participer

La 5^e édition de la Rouen Normandie Sup' Cup a lieu le samedi 21 novembre au Kindarena. Étudiants, voici trois bonnes raisons d'y participer !

1 | RENCONTRER LES ÉTUDIANTS DES AUTRES FILIÈRES

Staps, Médecine, Droit, les grandes écoles... Une vingtaine d'équipes participent à ce challenge multisports. Si la compétition est acharnée, il s'agit avant tout d'une grande fête réunissant les étudiants rouennais au début de l'année universitaire. Campus de Mont-Saint-Aignan, de Rouen-Pasteur, du CHU, du Technopôle... Tout le monde sera là !

2 | REPRÉSENTER SON ÉTABLISSEMENT

En 2014, 1 800 étudiants ont porté haut et fort les couleurs de leur établissement. Chaque sportif concourra avec un t-shirt aux couleurs de son établissement fourni par l'organisateur au début du challenge. Sport, compétition, bonne ambiance, cohésion... sont les maîtres-mots de ce rendez-vous unique.



© Métropole Rouen Normandie

3 | SUPPORTER SON ÉQUIPE

Tout événement sportif et convivial se doit d'avoir de très bons supporters. La Rouen Normandie Sup' Cup n'échappe pas à la règle ! Le challenge des supporters permet d'ouvrir la fête à tous les étudiants, et, pour les plus enthousiastes, de remporter de précieux points qui pourront faire la différence. Ces points sont attribués par un jury en fonction de l'ambiance « bon enfant » créée par les supporters de chaque équipe tout au long de la journée. Les

épreuves sont fun et se prêtent aux encouragements : balle aux prisonniers, volley 4 contre 4, baby-foot humain, aviron indoor, chorégraphie, défi boat (le vendredi soir à la piscine de Mont-Saint-Aignan), relais course à pied et tir à la corde. Il y aura de la place pour tout le monde... 4 500 places assises vous attendent au Kindarena !

→ Du 10 au 20 novembre, vous pouvez voter pour élire la meilleure chorégraphie sur le web : www.metropole-rouen-normandie.fr

Entretienexpress



© CRESS Haute-Normandie

PATRICK POLLET

Président de la Chambre Régionale de l'Économie Sociale et Solidaire.

Qu'est-ce que le mois de l'Économie Sociale et Solidaire ?

La 8^e édition du Mois de l'ESS normand, organisée en coopération entre les Chambres Régionales de l'Économie Sociale et Solidaire de Haute et Basse-Normandie, est l'occasion de faire découvrir la vitalité et la diversité des acteurs de l'ESS sur la grande région Normandie. Cette édition a pour thématique *les coopérations humaines dans les territoires*. Elle a pour objectif de faire connaître l'ESS, sa diversité, ses initiatives et ses plus-values.

Pendant ce mois de novembre, quels événements sont mis en place ?

Les acteurs normands de l'ESS se mobilisent à travers 150 rendez-vous pour faire découvrir au plus grand nombre les actions concrètes engagées en matière de consommation responsable, d'entrepreneuriat, de financement solidaire... Une économie qui invente, qui a une utilité sociale... qui a du sens ! Durant tout le mois, une réelle diversité de manifestations sera présentée : colloques, ateliers, expositions, festivals ...

Quel est le rôle de la Chambre Régionale de l'Économie Sociale et Solidaire ?

Elle a pour vocation de rassembler et de créer des dynamiques entre les acteurs de l'Économie Sociale et Solidaire. La CRESS contribue à la promotion et à la diffusion des principes de l'Économie Sociale et Solidaire, défend les intérêts de ses membres et contribue à l'émergence de projets, la création et développement d'activité dans ce champ dans sa transversalité.
> Retrouvez le programme sur www.lemois-ess.org



HORAIRES

- Le Panorama XXL vous accueille du mardi au dimanche de 10h à 18h du 1^{er}/10 au 30/04
- L'établissement est fermé le lundi, les 25 décembre, 1^{er} janvier et 1^{er} mai.

ACCÈS

- Quai de Boisguilbert
76000 ROUEN

CONTACTS

- Tél : 02 35 52 95 29
- www.panoramaxxl.com

Une classe d'aventuriers

Le Panorama XXL profite du spectacle Amazonia pour proposer des animations sur la faune et la flore d'Amazonie... et la survie en milieu hostile ! Des CM1/CM2 se transforment en explorateurs avec l'atelier *Perdus dans la jungle*.



PROGRAMME DES ANIMATIONS

JUSQU'AU VENDREDI 6 NOVEMBRE

Les Géants verts
De l'autre côté du monde

MARDI 10 AU VENDREDI 20 NOVEMBRE

Perdus dans la jungle
Grande illusion

MARDI 24 NOVEMBRE AU VENDREDI 4 DÉCEMBRE

Espèce & cie
Système D-urable

MARDI 8 AU VENDREDI 18 DÉCEMBRE

Les Géants verts
De l'autre côté du monde

MARDI 22 AU JEUDI 31 DÉCEMBRE

Perdus dans la jungle
La Grande illusion

ACTIVITÉ SPÉCIALE 3-6 ANS « MINI-EXPLORATEURS »

Les petits partent à la découverte des animaux d'Amazonie à travers un jeu de piste au cœur du Panorama (durée 1h).

Ces activités sont proposées aux individuels pendant les vacances scolaires (tous les jours à 15h30) et chaque samedi à 15h30.

Animations accessibles à partir de 6 ans (tous niveaux).

Durée : 1h de visite guidée + 1h d'atelier

Tarifs et réservations :
réservation@panoramaxl.com
02 35 52 95 25



© Arnaud Bertereau - Agence Mona

De jeunes Robinson Cruséo

Loin de la société de consommation, les enfants sélectionnent les cinq objets indispensables à leur survie. « La pierre à feu et non le briquet car le temps est très humide », explique Gaëtan. Dans un environnement hostile, les élèves doivent en quelques minutes identifier les dangers et les atouts de l'Amazonie. « Vous devez trouver le fleuve qui vous mènera à un village », explique l'animateur. Après avoir échangé autour des règles de survie, quatre membres des deux équipes ont trois minutes pour construire un abri afin de se protéger des pluies diluviennes. Une épreuve pleine d'actions et de réflexions qui a plu à Lorenzo, élève en CM1, qui a conseillé ses camarades. « Les filles se sont très bien débrouillées. J'ai envie de revenir. »



© Arnaud Bertereau - Agence Mona

Une ambiance conviviale

« Vous êtes dans un hélicoptère qui survole l'Amazonie... Il prend feu et atterrit en pleine forêt... », informe Gaëtan, l'animateur. Les élèves sont captivés. L'animation peut commencer. Le groupe forme deux équipes qui vont devoir marquer le plus de points sur la feuille de survie grâce aux épreuves ludiques et pédagogiques proposées. Tous les enfants participent. Ils s'écourent les uns les autres, un vrai travail d'équipe! Même les enseignants se prennent au jeu! Éclats de rire et connaissances sont de la partie. L'objectif de cette aventure est « d'être le plus malin pour retrouver la civilisation », précise l'animateur.

Six épreuves

Les deux équipes doivent réfléchir et agir rapidement pour survivre aux dangers de la forêt amazonienne! Pendant une heure, les enfants vont apprendre et découvrir de nombreuses astuces autour de six épreuves. « Cet atelier est très intéressant puisque les élèves manipulent et doivent réfléchir ensemble, ce qui les oblige à s'écouter. Une activité pédagogique interactive et dynamique grâce à l'animateur qui est proche des enfants », souligne l'institutrice.



© Arnaud Bertereau - Agence Mona

L'épreuve du feu

Des bûches, des écorces, des pierres, de la terre... sont les éléments dont disposent les élèves pour créer un milieu propice à la prise d'un feu. Fiers d'avoir réussi l'épreuve, ils suivent l'animateur à l'extérieur qui leur montre en temps réel la réalisation d'un feu. Les enfants sont tous surpris et émerveillés. « C'est génial! J'aime bien faire ce type d'activités », explique Lucie, élève en CM2.

Dossier



Un territoire solidaire

Le Contrat de Ville de la Métropole Rouen Normandie a été signé le 5 octobre dernier par Patrick Kanner, Ministre de la Ville, de la Jeunesse et des Sports, Frédéric Sanchez, Président de la Métropole Rouen Normandie, et les différents partenaires (État, Région, Département, communes, CAF, Agence régionale de santé, Pôle Emploi, bailleurs sociaux, Justice...).

Le Contrat de Ville constitue en effet le cadre unique de la mise en œuvre de la politique de la ville réformée par la loi du 21 février 2014 : il vise à mieux coordonner les politiques urbaines, économiques et sociales en faveur des habitants des quartiers prioritaires (lire page 16) pour la période 2015-2020.

Les quartiers prioritaires sont définis par un critère unique, le revenu moyen des habitants. Notre territoire compte 16 quartiers prioritaires répartis sur 14 communes. Ils représentent une population de 46 710 habitants, soit près de 10% de la population totale de la Métropole. Le Contrat de Ville concerne également 9 autres quartiers, les territoires de veille active, répartis sur 4 communes.

Le Contrat de Ville est donc un instrument de coordination de toute une série d'actions, mises en place par une diversité d'intervenants pour résorber les inégalités entre les quartiers prioritaires et les autres. Ces actions sont organisées en quatre principaux piliers.

Elles concernent le cadre de vie et le renouvellement urbain : création d'équipements, installation de nouvelles activités, traitement des problématiques de logement... Le Contrat de Ville intègre également la rénovation urbaine à travers le nouveau Programme National de Rénovation Urbaine (PNRU). Dans notre territoire, trois quartiers ont été déclarés d'intérêt national et sept autres quartiers déclarés d'intérêt régional (lire page 19).

Autre pilier du Contrat de Ville, la cohésion sociale. Les orientations d'actions sont nombreuses : lutter contre le décrochage scolaire, encourager le développement d'une culture d'égalité et de la non-discrimination, faciliter l'accès aux soins, favoriser l'accès aux manifestations et événements culturels... La cohésion sociale comprend par exemple les Programmes de Réussite Éducative (lire page 17) ou encore l'Atelier Santé Ville qui permet de mettre en place des actions de sensibilisation et de prévention sur les enjeux de santé en direction des publics vulnérables.

Le Contrat de Ville intègre un volet portant sur l'activité économique et l'emploi, car l'insertion économique reste le moyen le plus efficace pour résorber les inégalités. Ce volet comporte des mesures pour encourager la création et le développement des entreprises, soutenir le commerce de proximité et l'artisanat... Il assure par ailleurs une présence de Pôle Emploi et des Missions locales dans chaque territoire prioritaire, la mobilisation d'au moins 20% des contrats aidés et des aides à l'emploi pour les jeunes des quartiers, et le développement d'un soutien actif à l'entrepreneuriat.

Quatrième pilier, la tranquillité publique. Les enjeux de sécurité doivent être intégrés dans la conception et la gestion des aménagements urbains. Il s'agit également d'intervenir directement auprès des habitants afin d'améliorer le suivi des jeunes en risque de délinquance.

Toutes les actions coordonnées par le Contrat de Ville sont financées par les différents partenaires. Le budget 2015 s'élève à plus de 7 millions d'euros.

En 2015, les acteurs du Contrat de ville consacreront un budget de plus de 7,1 millions d'euros.

Les financeurs les plus importants sont en premier lieu les communes (plus de 2,3 millions d'euros), le Commissariat général à l'égalité des territoires (près de 2 millions d'euros) et la Métropole (plus de 500 000 euros).

Les financements restants sont versés par de nombreux acteurs : État, Département, Caisse d'allocations familiales...

Les quartiers prioritaires

Les territoires prioritaires sont identifiés selon un critère unique, le niveau de revenu des habitants. Il s'agit du revenu médian (50% des habitants gagnent plus, 50% des habitants gagnent moins). Dans les quartiers prioritaires, le revenu médian est inférieur à 11 000 euros et varie entre 7 000 euros (Hauts-de-Rouen) et 10 400 euros (Buisson/Gallouen à Sotteville-lès-Rouen et Saint-Étienne-du-Rouvray).

La coordination du Contrat de Ville par la Métropole assure que les actions s'inscrivent dans une dynamique collective, avec une forte implication des habitants.

La loi du 21 février 2014 précise que les quartiers qui ne seraient plus classés en quartier prioritaire de la politique de la ville peuvent, à la demande des communes, être classés en dispositif de veille active par le Préfet. Ils font l'objet d'une observation attentive de la part des signataires du Contrat de Ville afin d'agir en cas d'aggravation de leur situation.

Les 16 quartiers prioritaires sont répartis sur 14 communes et représentent 46 710 habitants :

Canteleu

Plateau (5 290 habitants)

Cléon/Saint-Aubin-lès-Elbeuf

Arts et Fleurs/Feugrais (3 040 habitants)

Darnétal

Parc du Robec (1 970 habitants)

Elbeuf

Centre-ville (6 540 habitants)

Grand-Couronne

Boutières (1 060 habitants) et

Diderot/Mesliers (1 120 habitants)

Maromme

Binche (1 430 habitants)

Notre-Dame-de-Bondeville

Jean-Moulin (1 190 habitants)

Oissel

Nord (1 790 habitants)

Petit-Quevilly

Piscine (2 090 habitants)

Rouen

Grammont (1 910 habitants)

Rouen/Bihorel

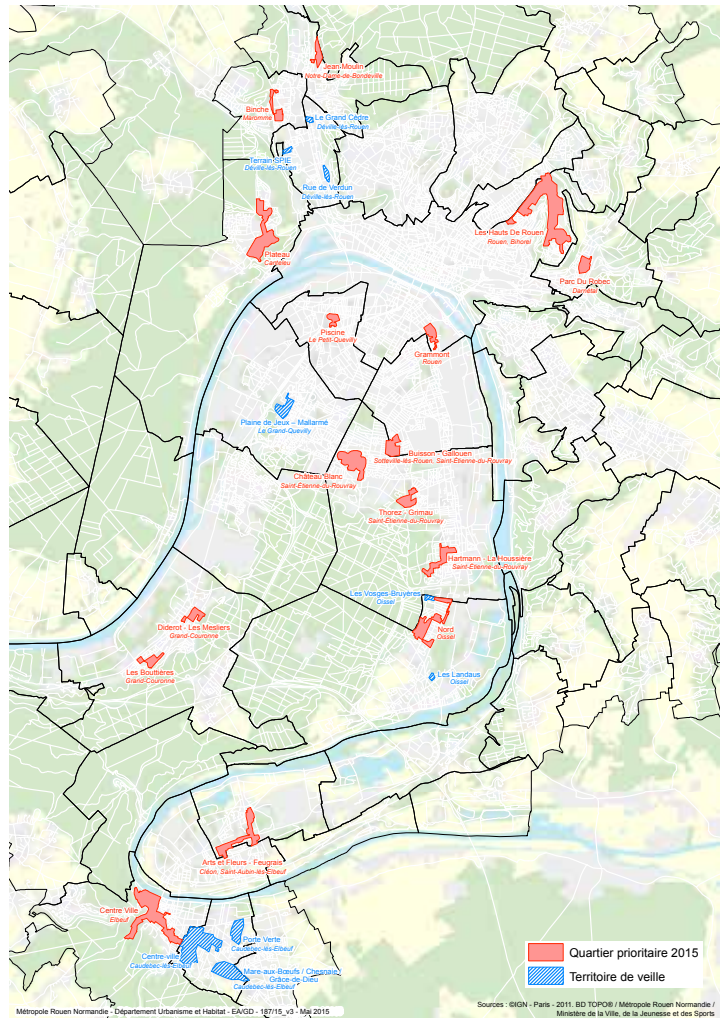
Hauts-de-Rouen (9 890 habitants)

Saint-Étienne-du-Rouvray

Château-Blanc (4 770 habitants), **Thorez/Grimau** (1 190 habitants) et **Hartmann/Houssière** (1 320 habitants)

Sotteville-lès-Rouen/Saint-Étienne-du-Rouvray

Buisson/Gallouen (2 110 habitants)



Les territoires de veille active

Les 9 territoires de veille active que compte le territoire de la Métropole sont répartis sur 4 communes :

Caudebec-lès-Elbeuf, Déville lès Rouen, Grand Quevilly, Oissel



Le Ministre de la Ville, Patrick Kanner, visite le quartier de La Piscine, le 5 octobre à Petit Quevilly.

Rencontre

Jean-François, bénéficiaire du Programme de Réussite Éducative de Rouen



Grand gaillard de 14 ans, Jean-François l'avoue sans détour : « *au collège, les cours, ça ne va pas trop.* » Même si ses résultats en 3^e ne sont pas si dramatiques, cette franchise réjouit sa mère, Judith. « *Avant, jamais il n'aurait osé répondre à cette question. Il était renfermé.* » Depuis que Jean-François bénéficie du Programme de Réussite Éducative

de Rouen, l'ado se transforme. Un épanouissement qui dépasse largement la sphère scolaire. « *Le PRE est une démarche d'accompagnement des jeunes et de leur famille pour leur permettre d'être en situation de réussite,* explique Bruno Chaise, le coordonnateur du PRE pour les quartiers Grand'Mare, Lombardie, Châtelet de Rouen. *Sur les plans*

personnel, scolaire, familial, l'estime de soi... Le travail en réseau, coordonné par un référent, permet d'adapter le parcours à chaque situation. Et toujours en liens étroits avec la famille. »

Pour donner confiance à Jean-François, Bruno Chaise s'est appuyé sur les nombreux centres d'intérêt du garçon : basket, hip hop, musique, vidéo... Grâce à sa parfaite connaissance du tissu socio-associatif local et du droit commun, il peut guider Jean-François pour lui permettre d'exprimer ses talents. Bluffée, la maman suit avec intérêt et s'implique. « *Le PRE apporte beaucoup à Jean-François, mais aussi à toute la famille, dont Brooklyn, son fils de 10 ans. Je reçois des conseils, je découvre des structures, je me sens soutenue, je n'ai pas envie de baisser les bras.* »

A 14 ans, Jean-François s'est ouvert de nouveaux horizons : basketteur, musicien, danseur, vidéaste... Que rêve-t-il ? La réponse fuse une nouvelle fois : « *Psychologue ou juge des enfants.* »

Il existe sept PRE sur le territoire de la Métropole.

440 jeunes de 2 à 16 ans ont été suivis par le PRE de Rouen en 2014.

> ACCÈS AU DROIT

L'éducation, la santé et la justice sont les trois priorités du Contrat de Ville.

L'accès au droit se concrétise sur notre territoire par l'implantation de Maisons de la Justice et du Droit (MJD) et de Points d'Accès au Droit. Le Tribunal de Grande Instance de Rouen est d'ailleurs l'un des signataires du Contrat de Ville. Quatre MJD sont implantées dans la Métropole, à Rouen, Elbeuf, Saint-Étienne-du-Rouvray et Canteleu.

Ouvertes au public, elles per-

mettent de rencontrer - gratuitement - des professionnels du droit (greffiers, avocats, notaires, huissiers) et des associations intervenant dans le champ de la Justice et du Droit : association d'aide aux victimes, association de défense de consommateurs, l'Association Départementale pour l'Information et le Logement, le Centre d'Information pour le Droit des Femmes et des Familles...

> Plus d'infos : www.ca-rouen.justice.f



Entretien

Serge Soares Directeur de Maison de l'information pour l'emploi et la formation de la ville de Saint-Étienne-du-Rouvray



© Jean-François Lange

Quel est le rôle de la MIEF ?

La MIEF est un outil de proximité créé par la Ville en 1997 pour assurer le premier accueil des habitants en recherche d'emploi, leur orientation vers les dispositifs de droit commun et leur accompagnement. La Ville coordonne l'équipement municipal, où travaillent d'autres partenaires : Pôle emploi, la Mission locale, le Plan Local pour l'insertion et l'emploi... Nous sommes six agents basés au cœur du Château-Blanc. Cette proximité fait que nous sommes souvent

la première structure administrative communale que les Stéphanois fréquentent, au-delà de la recherche d'emploi. En 2014, nous avons accueilli 2 097 personnes. Nous mettons en place avec la personne un parcours pour créer les conditions d'accès à emploi durable. Nous construisons ce parcours en définissant des étapes, en prenant en compte, toutes les problématiques comme le logement, la santé, la mobilité, en s'appuyant sur l'ensemble de nos partenaires.

Quelles sont les caractéristiques des demandeurs d'emploi issus des quartiers prioritaires ?

Il y a des gens très bien formés qui trouvent un emploi relativement facilement, et donc qu'on ne voit pas à la Mief : 8% des gens accueillis ont un bac +2 ou plus. Mais la grande majorité de notre public est au mieux de niveau CAP-BEP, et plutôt dans la catégorie 6, des personnes rencontrant des problèmes d'illettrisme, d'alphabétisation. Aujourd'hui, les personnes de faible qualification entrent de moins en moins dans l'emploi. Des métiers ont changé : le nettoyage industriel par exemple : avant, l'expérience et la compétence suffisaient. Maintenant, on exige certains savoirs qui dépassent les compétences d'une partie des demandeurs d'emploi. Avant, on entrait dans l'emploi

en sachant qu'on évoluerait en se formant tout au long de sa carrière. Cette notion de carrière s'est réduite. Il faut une offre de formation et de remise à niveau alpha pour lutter contre l'illettrisme.

En plus, les emplois de basse qualification sont détruits les premiers en période de crise économique.

Les habitants des quartiers en recherche d'emploi sont-ils stigmatisés ?

La stigmatisation des quartiers existe, il ne faut pas le nier. Les habitants ne bénéficient pas des mêmes réseaux. Mais nous sommes là pour assurer l'interface avec les autres structures de droit commun et les entreprises. Il y a beaucoup de ressources ici ! Quand on leur donne leur chance, les habitants des quartiers répondent présent, comme les autres. Nous l'avons constaté lors des opérations de renouvellement urbain du quartier : les clauses d'insertion (84 647 heures pour 214 personnes entre 2005 et 2015) ont permis la mise en emploi de ses habitants. Le bilan est très positif. Les entreprises, parfois réfractaires, ont été agréablement surprises par l'implication de la main d'œuvre locale. Certains habitants ont d'ailleurs conservé leur emploi ou pérennisé leur démarche d'insertion dans la continuité.

> LES ASSOCIATIONS S'IMPLIQUENT

Qu'elles œuvrent dans les domaines culturel, sportif, social, éducatif, les associations constituent des partenaires incontournables du Contrat de Ville.

Elles jouent un rôle majeur, jusqu'à, dans certaines communes, prendre en charge des pans entiers de l'action sociale sur leur territoire.

C'est le cas à Cléon, où l'association Le Sillage est née en juin dernier de la fusion des deux grandes associations locales intervenant

dans le champ socioculturel : le centre social Bobby-Lapointe et l'Amicale Laïque. Une fusion souhaitée et soutenue par la mairie, principal financeur de la structure. Le Sillage compte 59 salariés, soit une trentaine d'équivalents temps plein, qui interviennent dans toute la commune, sans se limiter au seul quartier prioritaire des Fleurs/Feugrais. C'est notamment elle qui coordonne l'accompagnement à la scolarité du CP à la Terminale. "Nous avons voca-

tion à travailler en direction des familles de toute la commune, précise François Ridel, le directeur. Notre rôle est de faire de l'action collective, dans tous les domaines de l'association, en veillant à intervenir en lien avec tous nos partenaires."

Partenaire du Contrat de Ville, Le Sillage aura également un rôle à jouer dans le Programme national de renouvellement urbain en matière d'accompagnement des parents.

Témoignage

Nouria, bénéficiaire des Ateliers de Pédagogie Personnalisée



© Métropole Rouen Normandie

Média Formation anime des formations diplômantes financées par la Métropole dans le cadre du contrat de ville. Ces ateliers s'adressent à des bénéficiaires issus de quartiers prioritaires, volontaires et orientés par des travailleurs sociaux. Les participants viennent pour apprendre à

parler, écrire, lire le français. L'atelier, animé par plusieurs formateurs, se déroule en groupe, mais chaque bénéficiaire travaille de son côté, à son rythme. L'objectif est l'obtention d'un diplôme.

Le contrat de formation est signé pour des périodes allant de 3 mois minimum à

12 mois maximum. Ce contrat est adapté, dans la durée et dans le rythme, aux besoins de chaque bénéficiaire : sont pris en compte les vacances scolaires, les chantiers d'insertion auxquels ils participent, les périodes de travail...

Au-delà de l'acquisition des savoirs de base, ces ateliers permettent d'évoquer l'environnement personnel des bénéficiaires et ainsi de les accompagner tout au long de leur insertion.

Nouria participe à la formation d'octobre à décembre. Cette jeune femme parle déjà français mais son objectif est d'apprendre à le lire et l'écrire pour obtenir un diplôme qui lui permettra de travailler dans des Maisons de retraite. Elle intervient déjà pour l'entretien des locaux d'Interm'aide Emploi, structure qui participe aussi à la réinsertion par le travail salarié.

« La formation est bien. Les formatrices nous aident toujours à comprendre. Être en groupe est aussi facilitant. Je viens deux fois par semaine. »

> UNE NOUVELLE PHASE DE RÉNOVATION URBAINE

Les opérations de renouvellement urbain permettent d'intervenir massivement en faveur de la requalification de quartiers connaissant d'importants dysfonctionnements.

Le nouveau Programme National de Renouvellement Urbain (PNRU) est intégré dans le Contrat de Ville : il doit s'articuler avec les piliers du Contrat de Ville, plus particulièrement avec celui du cadre de vie.

L'Agence Nationale de Rénovation Urbaine (ANRU) pilote le nouveau PNRU 2014-2024 qui dispose d'une enveloppe de 5 milliards d'euros pour intervenir sur les 200 quartiers déclarés d'intérêt national.

Trois de ces quartiers sont situés sur le territoire de la Métropole : les Hauts-de-Rouen (Rouen/Bihorel), les Arts et Fleurs/Feugrais (Cléon et Saint-Aubin-lès-Elbeuf)

et La Piscine (Petit-Quevilly).

Des sites d'intérêt régional, proposés par les Préfets de Région en concertation avec les collectivités territoriales, entrent également dans le PNRU. Pour la Haute-Normandie, une enveloppe de 30 millions d'euros leur est consacrée par l'ANRU. 7 quartiers ont été retenus sur le territoire de la Métropole : Le Plateau (Canteleu), Le Parc du Robec (Darnétal), Le Centre-Ville (Elbeuf), Binche (Maromme), Saint-Julien (Oissel), Grammont (Rouen), Château-Blanc (Saint-Étienne-du-Rouvray). Les montants des enveloppes attribuées à chacun de ces sites seront déterminés au cours des prochains mois. Les interventions prioritaires seront définies au cours du premier semestre 2016.



© Jean-François Lange

Rénovation du quartier Blin&Blin à Elbeuf.

Yveline

Vous venez d'être nommée directrice artistique du Cirque Théâtre d'Elbeuf. Connaissez-vous ce lieu ?

Oui ! Je le connais depuis sa réouverture en 2007. Il émane de ce lieu historique un pouvoir enchanteur. En 1996, la compagnie Anomalie a été accueillie par le Cirque-Théâtre comme lieu de résidence durant quatre ans. Vous retrouverez cette compagnie lors du prochain festival Spring. Elle proposera sa nouvelle création. Un clin d'œil à l'histoire du Cirque-Théâtre.

Vous conservez vos fonctions actuelles de directrice de la Brèche à Cherbourg. Quels sont les points communs entre ces deux pôles ?

La Brèche à Cherbourg et le Cirque-Théâtre d'Elbeuf sont deux pôles nationaux des arts du cirque. C'est un label officiel qui accompagne cette discipline. Les arts du cirque ont conquis leur place dans le paysage artistique et dans la culture contemporaine. Leurs missions portent sur la production, la diffusion et l'accompagnement de la profession. Ils contribuent ensemble au rayonnement de cette discipline : soutenir la création et diffuser les spectacles au grand public.

Et les différences ?

La Brèche a orienté son soutien à la création via l'accueil de compagnies en résidence. Une trentaine de compagnies

D'origine bordelaise, Yveline Rapeau commence ses études dans l'audiovisuel et le cinéma qu'elle poursuit ensuite à Paris. Elle y débute sa carrière professionnelle, y assouvit également sa soif d'art et de culture. Elle découvre les premiers spectacles de cirque contemporain un peu par hasard. Un véritable coup de foudre pour un art novateur, vivant et populaire. Sa carrière se poursuit au Parc de la Villette où elle est conseillère artistique puis chef de projet. Elle y conçoit et réalise des manifestations phares pour le cirque contemporain, telles que *Hautes tensions*, *les Pop's* et *Des Auteurs, des cirques*. Pendant 20 ans au sein de cet établissement public, elle est l'ambassadrice du cirque contemporain. En 2012, elle prend la direction de la Brèche, Pôle national des arts du cirque de Basse-Normandie, lieu dédié à la création. Ce pôle accueille toute l'année des compagnies en résidence de création et présente au public des spectacles organisés autour des quatre saisons de l'année. Depuis le 2 novembre, Yveline Rapeau est également directrice artistique du Cirque-Théâtre d'Elbeuf.

Rapeau

La directrice du Pôle national des arts du cirque de Basse-Normandie, Yveline Rapeau, a été nommée directrice artistique du Cirque-Théâtre d'Elbeuf.

est accueillie chaque année dans un espace de travail, salle ou chapiteau. La Brèche accompagne les artistes à différents moments du processus de création, qu'il s'agisse de la phase d'écriture, de la finalisation ou de la diffusion du spectacle. Le Cirque-Théâtre accompagne la création de projets artistiques par le biais de co-productions financières qui peuvent se combiner à des accueils en résidence de plusieurs semaines.

Envisagez-vous une programmation commune ?

Je réfléchis depuis longtemps au contenu. La programmation 2016 est déjà prévue sur les deux sites donc le lien se fera sous forme de clins d'œil ! Pour 2017, je commence à tracer les contours du développement du festival Spring sur le territoire en contactant de nombreux partenaires. Chaque printemps, ce festival propose au public une vingtaine de spectacles résolument pluriels dans l'écriture, l'esthétique et le format. Une diversité rimant avec exigence artistique.

L'idée est de rythmer l'année en donnant des points de repère au public. La diffusion des spectacles sera organisée autour des quatre saisons de l'année sans jamais perdre le désir de culture partagée par tous. Avec des projets communs, ces deux lieux restent distincts, c'est ce qui fait leur force.

Avez-vous déjà pratiqué les arts du cirque ?

Oui, je n'ai pas pu résister ! Il y a 15 ans, j'ai fait un stage à l'école Fratellini. J'ai pratiqué avec bonheur le fil, le jonglage et le trampoline. Mais le trapeze, ce n'est pas pour moi !

Quel artiste ou spectacle rêvez-vous d'accueillir ?

Je souhaite accueillir des artistes pour qui j'ai eu des coups de cœur. Les choix de programmation se font en pensant à ceux qui viennent voir les spectacles. C'est le

moteur de notre métier : on partage avec le public nos artistes préférés.

Une phrase pour donner envie de venir au cirque théâtre d'Elbeuf ?

Faites-vous plaisir, venez !



CiRQUE-
ThÉÂTre
d'ElbEuf

LE CIRQUE-THÉÂTRE D'ELBEUF : UN LIEU HISTORIQUE

Le Cirque-Théâtre sort de terre en 1892. Il a alors vocation à être un lieu de divertissement où se retrouve la population d'Elbeuf et ses environs. Jusqu'en 1942, les spectacles de cirque et de music-hall, opérettes, pièces de théâtre, matchs de boxe et de catch, projections de cinéma et aussi meetings politiques enflamment la salle. La Ville d'Elbeuf fait l'acquisition du Cirque-Théâtre en 1957. Les anciennes écuries, situées à l'arrière du bâtiment, et la cage de scène sont transformées : elles voient se développer les activités de la Bourse du travail (future Maison des syndicats) et d'un important club de gym. Dans les années 80, concerts de rock et de jazz, répétitions théâtrales et musicales s'y déroulent ponctuellement. La Ville d'Elbeuf annonce son ambition de rénover le Cirque-Théâtre. 1995 : les conditions de sécurité du lieu devenues insatisfaisantes entraînent sa fermeture. Dès 1996, la flamme du cirque se réveille. La Compagnie Anomalie signe une convention de quatre ans avec la Ville d'Elbeuf et se voit attribuer le Cirque-Théâtre comme lieu de résidence. En 1998, il est inscrit à l'inventaire des Monuments historiques. Puis en 2000, à la veille de « L'année des arts du cirque », les partenaires publics lancent le projet de réhabilitation sur la base d'un projet artistique dédié aux arts du cirque contemporain. Après plus de trois ans de travaux, le bâtiment est rénové. En 2007, le Cirque-Théâtre ouvre ses portes.

Sans équivalent dans l'univers du spectacle, le Cirque-Théâtre d'Elbeuf reste l'un des huit derniers cirques « en dur » de France. Ce pôle régional des arts du cirque est un lieu de diffusion de spectacles, de création, de production, de découverte et de rencontres artistiques à la vocation internationale. Avec une capacité de 900 places, il est devenu l'une des plus grandes salles de spectacles du territoire.

Territoires

Manger local, c'est facile



CONSOMMER LOCAL

Parmi les 90 producteurs fermiers normands de Local et facile, 7 sont installés sur le territoire de la Métropole : Arnaud Bellanger (Saint-Pierre-lès-Elbeuf), Carole Debruyne-Delattre (Roncherolles-sur-le-Vivier), Earl Ferme de Saint-Maurice (Malaunay), Earl Landrin (Bardouville), Christelle Quemin (Jumièges), SCEA Vergers de Beaulieu (Bardouville) et SCEM Robert (Saint-Martin-de-Boscherville). Fruits et légumes de saison, fromages, viande, charcuterie... une diversité de produits à quelques pas du consommateur.

La ferme SCEM Robert à Saint-Martin-de-Boscherville approvisionne Local et facile

L'association Local et facile, l'un des lauréats agricoles 2015 de la Métropole, réunit des producteurs fermiers.

BOIS-GUILLAUME Les produits fermiers viennent à vous... c'est le concept de Local et facile. « Cette association regroupe 90 producteurs fermiers normands, avec l'appui de la Chambre d'agriculture et deux réseaux de producteurs : Seine-Maritime Terroirs et Bienvenue à la ferme », explique Frédérique Mercier, animatrice de l'association. Le lien avec ces réseaux de producteurs garantit le suivi et la qualité des produits proposés. À l'origine de cette aventure, une poignée de producteurs souhaitant diffuser leurs produits en vente directe. Objectif de Local et facile ? Développer et faciliter la commercialisation des produits locaux. « L'agriculteur doit produire,

transformer et vendre. L'association se charge de la partie commerciale. Elle peut également répondre aux appels d'offres, ce que ne peut pas faire un agriculteur seul. » L'association est l'un des lauréats de l'aide au développement des filières alimentaires courtes et locales de la Métropole. « Grâce à la subvention, nous allons réaliser une plaquette et un site internet. Des outils indispensables pour se faire connaître, notamment auprès des particuliers. » Ces derniers sont concernés par Local et facile qui leur propose des paniers à l'approche de Noël, ou encore un service traiteur pour les cocktails ou cérémonies. « Nous travaillons également avec les collectivités

pour les colis des anciens ou paniers-cadeaux aux salariés. Notre réseau de producteurs fermiers approvisionne en produits locaux et bio les cantines scolaires de Rouen, Bois-Guillaume, Déville lès Rouen et Petit-Quevilly ainsi que le restaurant d'entreprise de la Cité de l'agriculture à Bois-Guillaume. » Des produits locaux, frais de qualité, en provenance directe du producteur.

→ Association Local et facile
tél. 02 35 59 47 57
Mail : localetfacile@seine-maritime.chambagri.fr

Moteur de créativité

Le coworking se développe sur le territoire de la Métropole. Un espace de travail partagé qui favorise l'échange et la créativité.



La cantine numérique de Seine Innopolis

© Arnaud Bertereau - Agence Mona

MÉTROPOLE Connaissez-vous le coworking ? Après la colocation d'habitation, voici la colocation professionnelle. Phénomène urbain, le coworking est en pleine expansion, notamment sur le territoire de la Métropole. L'entreprise offre un lieu, un outil de production mais comment font les entrepreneurs qui lancent leur startup ? La solution est le coworking. Ce nouveau

mode de travail permet la location d'un bureau à la journée, au mois ou à l'année, dans des espaces partagés et ouverts à tous. Le coworking permet de partager bien plus que de l'espace. Il facilite la prise de contact et les rencontres enrichissantes, favorables à l'émergence de nouvelles idées. Les coworkers sont généralement des chefs d'entreprise disposant d'un budget limité, des por-

teurs de projet ou des travailleurs indépendants.

Il y a 2 ans, la Métropole s'est dotée d'un espace de coworking : la cantine numérique NWX, au cœur de Seine Innopolis à Petit-Quevilly. Il s'agit d'un espace de travail de 80 m² dédié aux entrepreneurs du web et du numérique, disposant d'un accès illimité au wifi très haut débit.

Plus récemment, un coworking de 1 200 m² a ouvert à Rouen, boulevard des Belges : Now. Au-delà de l'espace partagé, Now accompagne les entreprises en création en organisant des sessions de formation animées par un réseau de banquiers, notaires, avocats... Ouvert 24h/24 et 7j/7, Now est un lieu de vie avec un café, une bibliothèque, un bar, une cuisine, un bar à sieste, une salle de sport, un espace lounge... dans une ambiance « comme à la maison ».

→ Plus d'infos :
cantine.nwx.fr
now-coworking.com

> en bref <

EXPOSITION PHOTOS

Le Grenier à sel à La Bouille accueille une exposition photos *Nature et vie sauvage* du 6 au 11 novembre. Entrée libre et gratuite de 14h à 18h.

MARCHÉS DE NOËL

Plus de 60 exposants (gastronomie, artisanat, création faites-main...) au marché de Noël, les 5 et 6 décembre à la salle polyvalente de La Bouille. Entrée gratuite. Dimanche 29 Novembre de 9h à 18h à la salle Roger-Debarre des Authieux-sur-le-Port-Saint-Ouen.

THÉÂTRE

T'emballe pas, une pièce de Christian Rossignol, à la salle du Vivier d'Houpeville, le 7 novembre à 20h30.

BOURSE AUX JOUETS

Le 22 novembre à Montmain.

SPECTACLE

Soirée rythm'n Show le 6 novembre à 20h30 à la salle polyvalente de Saint-Jacques-sur-Darnétal. Un spectacle tout public qui vous entraîne dans un tourbillon d'humour décalé.

o coup d'œil



© Thomas Boivin

AU SOUTIEN ! Le mur de soutènement du chemin des Noyers à Bonsecours est un ouvrage d'art historique datant de la fin du 19^e siècle. Long de 70 mètres, l'édifice présente de nombreuses fissures et risque de s'effondrer. Les voûtes ne résistent plus au poids de la route et ne supportent plus le trafic automobile et le stationnement. Des souches d'arbres et de nombreux végétaux se sont insérés dans le mur créant une surcharge de l'ouvrage. La Métropole entreprend ce chantier d'envergure dans le cadre de ses compétences en restauration et rénovation d'ouvrages d'art. Les travaux se déroulent en plusieurs phases : démolition du mur, mise en place d'une armature métallique et pose d'une bâche de protection. Pendant les travaux, qui vont durer jusqu'à la fin de l'année, la circulation sur le chemin des Noyers est coupée et le stationnement est déplacé pour les résidents.

Des régates de haut niveau dans la Métropole

Les championnats de France de voile match race espoir se déroulent du 18 au 22 novembre à Anneville-Ambourville et Bédanne.



ANNEVILLE-AMBOURVILLE/ BÉDANNE La Ligue de Voile de Haute-Normandie, avec le concours du Club de Voile d'Anneville-sur-Seine et du Club de Voile Saint-Aubin/Elbeuf, organisent les championnats de France de voile match race espoir sur le territoire de la Métropole. Le plan d'eau d'Anneville accueille-

ra les premières phases de la compétition du 18 au 21 novembre. Les finales se dérouleront le dimanche 22 novembre sur la base de loisirs de Bédanne. Les douze meilleurs équipages français s'affronteront dans une succession de duels agressifs, sur la formule de la coupe de l'Amérique, sur des bateaux identiques First Class 7.5.

Le public pourra profiter du spectacle et d'animations à terre (marché bio, concert, projections de films...).
Entrée gratuite.

→ Plus d'infos : www.cvsae.org et info@cvsae.org

3 questions



© DR

MADJID SAÏD

Directeur Général d'Abscis-Bertin, entreprise installée à Seine Écopolis

Quelle est l'activité d'Abscis-Bertin ?

Entreprise générale du bâtiment, elle réalise des bâtiments tertiaires et industriels clé en main. L'entreprise répond sur tous les segments, du micro chantier au chantier de grande envergure. Différentes opérations sont en cours ou finalisées : construction de deux bâtiments à l'École nationale de police d'Oissel, extension du groupe scolaire Anne-Frank à Grand Quevilly...

Pourquoi êtes-vous implanté à Seine Écopolis ?

Cette pépinière est dédiée à l'éco-construction. Le contact quotidien avec de jeunes créateurs d'entreprise innovants crée une émulation. Seine Écopolis répond aussi à nos besoins : informatique, ligne téléphonique et services. Ces atouts permettent de nous concentrer sur notre métier. Nous sommes à proximité de nos clients pour établir une relation durable avec eux.

Avez-vous des projets de recrutement ?

Oui ! Des recrutements sont en cours : chef de chantier, chef d'équipe et conducteur de travaux principal. Depuis le début de l'année, l'entreprise a embauché 12 salariés. L'objectif est de recruter une dizaine de personnes sur les 12 mois à venir. Abscis Bertin est une entreprise à taille humaine.

> www.abscis-bertin.fr
45, avenue Robert-Hooke à Saint-Étienne-du-Rouvray
Tél 02 76 86 21 21

Ferme permacole : appel à projet



© Thinkstock

MÉTROPOLE Un Parc Naturel Urbain va être aménagé sur l'actuel champ de course des Bruyères. Le projet comprend notamment la création et l'animation d'une ferme permacole de 2,5 hectares, dont la Métropole recherche le futur exploitant. Les candidats doivent déposer leur projet au plus tard le 6 janvier 2016. Chaque projet doit être compatible avec les principes d'aménagement du parc, tout en étant viable économiquement.

Outre sa fonction économique, la

ferme permacole devra jouer un rôle de vitrine des pratiques de permaculture sur le territoire. Exemplaire dans la démarche de certification en agriculture biologique, la ferme devra également pouvoir organiser et développer des actions socio-éducatives de sensibilisation à l'agriculture urbaine, ainsi que des formations auprès des agriculteurs, notamment sur les techniques de la permaculture et de l'agriculture biologique.

La Métropole prendra en charge les investissements d'une partie

des équipements qui composeront la ferme.

L'actuel champ de courses des Bruyères constitue un vaste espace naturel de 28 hectares, rive gauche, à la charnière de quatre communes (Rouen, Sotteville-lès-Rouen, Saint-Étienne-du-Rouvray et Petit-Quevilly).

Les orientations de la programmation du futur parc sont issues de la large concertation menée avec la population à l'automne 2013.

La conception du parc et les travaux d'aménagement seront confiés à un paysagiste, en cours de recrutement par concours dont les résultats seront connus en février 2016.

→ Comment candidater ?

Récupérez le dossier d'appel à proposition en envoyant un mail à demat.urba@metro-pole-rouen-normandie.fr

Envoyez le dossier de présentation de votre projet d'implantation avant le mercredi 6 janvier 2016 à 16h à l'adresse suivante : Métropole Rouen Normandie Département Urbanisme et Habitat - Direction de l'Aménagement et des Grands Projets 14 bis, avenue Pasteur CS 50589 76 006 Rouen Cedex

LA PERMACULTURE, DE QUOI PARLE-T-ON ?

Démarche qui vise à concevoir des lieux de vie autosuffisants, respectueux de l'environnement et des êtres vivants, la permaculture a été créée dans les années 1970 en Australie par Bill Mollison et David Holmgren.

Le mot permaculture est né de la contraction des termes « permanent » et « agriculture » mais aussi de l'expression « culture de la permanence ». Il s'agit de pratiquer une

agriculture soutenable et d'avoir un usage éthique des terres. La permaculture repose d'ailleurs sur trois principes éthiques simples : prendre soin de la Terre, prendre soin des Hommes, partager les ressources.

Ses concepts de « design », qui donnent souvent à la permaculture une grande qualité esthétique, reposent sur un principe essentiel : positionner au mieux chaque

élément (eau, arbres, plantes, animaux, abris, jeux...) sur un site de manière à ce qu'il puisse interagir positivement avec les autres ; créer des interactions bénéfiques, comme dans la nature où tout est relié. Tous les éléments interagissent et coopèrent entre eux ; les déchets de l'un deviennent les nutriments de l'autre, permettant au tout d'être davantage que la somme des parties.

> en bref <

THÉÂTRE

Piège pour un seul homme, une comédie policière, le 6 novembre à l'espace culturel Bourvil à 20h30, à Franqueville-Saint-Pierre.

PRODUITS RÉGIONAUX

Salon des produits régionaux et de la gastronomie, les 14 et 15 novembre, salle Apollo à Bois-Guillaume.

ATELIER ORIGAMI

Création de jolis porte-bonheur décorés aux couleurs des *Princesses oubliées ou inconnues* de Rébecca Dautremer, le 18 novembre à 15h à la médiathèque de Déville lès Rouen.

> Atelier dès 8 ans.

SPECTACLE

Bizarre, le 17 novembre à 19h, à la salle André Gide, à Notre-Dame-de-Bondeville. Pour les enfants de 6 à 12 ans.

> Sur inscription 02 32 82 51 60.

FÊTE DU HARENG

Le 20 novembre, la commune de Belbeuf organise la Fête du hareng. À 18h, une vente à emporter est proposée, suivie d'un repas. L'animation, celtique, sera rythmée par le groupe Fourmagnac.

Le saviez-vous ?



ROUEN Reconnue d'utilité publique depuis 2012, la fondation Charles-Nicolle participe au développement technique des hôpitaux haut-normands.

Une fondation reconnue d'utilité publique tire ses ressources des dons des particuliers et de ses partenaires et œuvre afin de réaliser une mission d'intérêt général. Son fonctionnement est réglementé et contrôlé de façon très précise.

La fondation Charles-Nicolle a pour objectif premier de faire bénéficier à tous les patients de la région des meilleurs matériels pour la prise en charge de leurs pathologies.

La fondation a permis l'acquisition du robot chirurgical par le CHU-Hôpitaux de Rouen associé au Centre Henri-Becquerel. « Les équipes médicales interviennent dans les meilleures conditions car elles utilisent du matériel innovant », précise le Professeur Mallet, Président de la fondation.

La fondation a également financé l'aménagement de la salle de médiation du service pédopsychiatrie du CHU de Rouen.

Le champ d'action de la fondation ne se limite pas à l'achat d'équipements innovants. Elle mène des actions de prévention (dépistage de la surdit  du nouveau-n , d pistage d'anomalie r tinienne du nouveau-n , mort subite du nourrisson...), attribue des bourses de recherche pour des  tudiants et participe au financement de s jours de recherche   l' tranger.

Plus d'informations sur
www.fondation-charlesnicolle.fr

Rendez-vous en un clic



Sabri Lahbib, cofondateur d'iReservos

iReservos, lauréat Cr a'ctifs 2014, est une application web et mobile de prise de rendez-vous en ligne chez tous les professionnels : m decin, coiffeur, plombier, institut de beaut ...

PETIT-QUEVILLY Prendre un rendez-vous chez le m decin, chez le coiffeur ou encore le dentiste, en quelques clics, 24h/24 et 7j/7, vous en r viez ? iReservos l'a fait. « Il s'agit d'une application web et mobile qui permet au particulier de prendre un rendez-vous chez un professionnel. C'est souvent compliqu  car on y pense   la sortie du bureau et c'est d j  ferm . Il faut rappeler et le standard est occup ... », explique Sabri Lahbib cofondateur d'iReservos. Install e   Seine Innopolis depuis pr s d'un an, la startup est laur ate Cr a'ctifs. « Nous avons investi dans du mat riel informatique, tablettes, ordinateurs... Un r el coup de pouce financier pour d marrer notre activit . »

Concr tement, comment  a marche ?   partir du moteur de recherche, le particulier s lectionne une ville et le professionnel de son choix (coiffeur, m decin, esth ticienne, plombier, garagiste, v t rinaire, traiteur...). Il clique sur la date et l'heure choisies. Seuls les cr neaux horaires disponibles sont visibles. Le rendez-vous est pris. Le particulier re oit un email de

confirmation de son rendez-vous et  ventuellement un sms de rappel la veille de son rendez-vous. Quant au professionnel, il est inform  en temps r el de la demande de rendez-vous par email et sur l'application iReservos. Il peut confirmer ou refuser le rendez-vous. « Le particulier peut prendre rendez-vous   tout moment, d s qu'il y pense, c'est un r el gain de temps. Pour le professionnel, l'application facilite la gestion des rendez-vous. Elle permet d'envoyer un email group    tous les clients en informant par exemple d'une fermeture exceptionnelle. C'est aussi une vitrine puisque chaque professionnel a une page avec ses tarifs et ses prestations. »   ce jour, iReservos compte une quarantaine de professionnels actifs sur le territoire. « L'objectif est de s' tendre sur le march  asiatique. Une filiale en Malaisie est cr e e. » Un outil innovant qui facilite le quotidien de tous.

→ iReservos
06 40 60 52 96
mail : contact@ireservos.com
www.ireservos.com

The Place to C

Dans le cadre de la COP21, l'exposition *The Place to C* est organisée du 17 novembre au 11 décembre à Malaunay.

MALAUNAY Très impliquée en matière d'excellence environnementale, la commune de Malaunay profite de la COP21 pour présenter *The Place to C*, une exposition interactive et 3D sur les enjeux climatiques. Le parcours, ouvert aux scolaires et aux visiteurs individuels, se veut pédagogique et accessible dès 8 ans grâce aux nombreuses animations, ateliers...

Rappelons que la France va accueillir et présider la 21^e Conférence des parties de la Convention-cadre des Nations Unies sur les changements climatiques de 2015 (COP21), aussi appelée « Paris 2015 », du 30 novembre au 11 décembre 2015. Une échéance cruciale qui doit aboutir à un nouvel accord international sur le climat, applicable à tous les pays, dans l'objectif de maintenir le réchauffement mondial en deçà de 2°C.

The Place to C est organisée en six espaces : COP21 et changements climatiques, les énergies pour demain, se nourrir, habiter, se déplacer, apprendre et travailler. Le visiteur trouvera les réponses à ses questions. Quel avenir pour les énergies fossiles responsables du réchauffement climatique ? Com-



© Alta Media Productions

ment réduire les gaz à effet de serre dans nos assiettes ? ...

Il pourra assister à la projection du clip officiel de la COP21 réalisé par la Fondation Nicolas-Hulot.

De nombreux ateliers et expositions permettront au public de comprendre l'impact de nos gestes quotidiens sur le climat et l'environnement : atelier gustatif autour des nouvelles protéines végétales et animales, atelier sur les consommations mesurées des ampoules, des ordinateurs et des smartphones, exposition *Le gaspillage alimentaire, c'est aussi ton affaire*, exposition *Tout est énergie* avec ses

18 manipulations (l'énergie c'est du vent, la pile à hydrogène, le moteur solaire...)...

→ Entrée libre et gratuite. Du 17 novembre au 11 décembre au centre socioculturel Boris-Vian de Malaunay.

Les mardi, jeudi et vendredi de 9h15 à 12h et de 14h à 18h. Le mercredi de 14h à 18h. Le samedi de 14h à 17h.

Les groupes (scolaires et centres de loisirs, conseils municipaux de jeunes) seront accueillis sur réservation au 02 32 82 55 55.

Plus d'infos sur www.malaunay.fr

Soutien aux petites communes

La Métropole Rouen Normandie soutient les projets des communes de moins de 4 500 habitants. Le conseil du 12 octobre a attribué des financements à quatre communes :

- **Saint-Aubin-Celloville** sera accompagnée à hauteur de 61 551 € afin de réaliser un programme important de rénovation (réfections de façades, isolation extérieure, nouveau chauffage central...) de la mairie et de l'école élémentaire.

- **Épinay-sur-Duclair** recevra une subvention de 10 000 € pour la peinture extérieure de la salle communale, qui sert à la fois de salle des fêtes, de halte-garderie et pour la restauration scolaire.

- **La Neuville-Chant-d'Oisel** (photo) bénéficie d'une subvention de 28 000 € pour poursuivre la réfection de la toiture de l'école maternelle « l'Oiseau Bleu » et l'implantation d'une aire de jeux pour enfants.



© Thomas Boivin

- **Quévreville-la-Poterie** sera soutenue à hauteur de 5 100 € pour les travaux d'isolation acoustique de son restaurant scolaire.

> en bref <

PRÉPARATION CONCOURS CROIX-ROUGE

Vous êtes aide-soignant ou auxiliaire de puériculture et vous souhaitez devenir infirmier ? Préparez-vous au concours avec la Croix-Rouge française du 23 novembre jusqu'en mars 2016. Le concours infirmier Croix-Rouge aura lieu le 2 avril 2016. Le dossier est à déposer au plus tard 1 semaine avant le début de la formation. Plus d'infos : irfss-haute-normandie.croix-rouge.fr

SALON

Du 27 au 29 novembre, arpentez les allées du 12^e Salon de l'artisanat. À la Salle des fêtes du Mesnil-Esnard. Les exposants vous invitent à découvrir leur savoir-faire dans diverses spécialités : déco, bijoux, gastronomie... Des idées cadeaux pour les fêtes de fin d'année. Entrée libre.

CONCERT

Dans le cadre de la 16^e édition du Festival de la chanson de femmes, assistez au concert des 4 Elles. Chants en polyphonie et à capella. Le 10 novembre à 20h30, à la salle des fêtes de Belbeuf.

Saveur locale

My traiteur bio, entreprise d'insertion préparant des plats faits maison à partir de produits locaux et bio, ouvre une boutique à Rouen.

ROUEN Risotto poulet coco curry, velouté de potimarron, parmentier de saumon carottes fenouil, crumble de lentilles et petits légumes, panna cotta fruits de saison, tiramisu speculoos... tout est fait maison et bio. « *C'est le concept de My traiteur bio : des entrées, plats, desserts certifiés bio, savoureux et élaborés à partir de produits locaux. La boutique vient d'ouvrir à Rouen* », explique Nicolas Cauvin, l'un des quatre associés de l'entreprise.



© Arnaud Bertereau - Agence Mona



© Arnaud Bertereau - Agence Mona

Tous les plats sont à emporter. « *Pour éviter les déchets de barquettes plastique, nous avons fait le choix d'utiliser uniquement du bocal en verre consignés.* » Sur place, une épicerie fine (boissons, chocolats, miel, épices...) complète le repas.

My traiteur bio, c'est aussi une entreprise d'insertion. « *Nous avons embauché deux commis de cuisine en contrat d'insertion. L'idée est de proposer un accès à l'emploi et un accompagnement socio-professionnel à des personnes éloignées du marché du travail.* » Leurs valeurs concilient performance économique et utilité sociale, c'est

pourquoi les quatre associés ont choisi un statut de société coopérative et solidaire (Scop). Outre la boutique, l'entreprise propose des plateaux repas le midi aux salariés d'entreprises. Des projets ? « *Oui, un food truck ! L'idée est de proposer un service traiteur en camion pour les salariés, sur l'heure du déjeuner. Une alternative aux repas rapides ou coûteux.* » Des plats savoureux favorisant une alimentation saine et de qualité.

→ www.mytraiteurbio.com
18, place du Vieux-Marché à Rouen

L'asso

RÉSOLUTION D'AVENIR Composée de 12 étudiants de Neoma Business School, l'association Résolution d'avenir vise à sensibiliser les étudiants et les acteurs de la société aux défis posés par des problématiques actuelles, proches du monde de l'entreprise.

« *L'idée est d'inciter les étudiants à aborder leur future vie professionnelle sous l'angle de l'énergie. Le but est de susciter l'intérêt, la réflexion, le débat et le changement. Nous avons la conviction que l'énergie est au cœur de nombreux enjeux pour l'entreprise. L'association souhaite donc être un acteur positif de cette prise de conscience et d'initiatives. Pour cela, nous organisons chaque année un concours national, ouvert jusqu'à fin décembre, aux entreprises, étudiants et lycéens* » explique Pierre Loualalen, président de l'association. Ce concours « Challenge d'avenir », soutenu par la Métropole, récompense les projets originaux et innovants en lien avec la thématique de l'énergie.

> Plus d'infos : resolutionsdavenir.wix.com/resolutionsdavenir



© DR

L'art à la maison

Une artothèque vient d'ouvrir ses portes à Grand Quevilly. L'occasion d'emprunter et d'exposer chez soi des peintures, photos ou sculptures.



Pol Bury - Pan am Building 1971 - Lithographie

GRAND QUEVILLY Sortir les œuvres d'art des musées et lieux d'exposition afin d'en faire profiter le plus grand nombre : c'est le concept original proposé par l'artothèque qui vient d'ouvrir ses portes. Unique sur le territoire de la Métropole, elle permet aux particuliers, associations et collectivités d'emprunter des peintures, photographies, sculptures et gravures. Au fil des années, la Ville de Grand Quevilly a acquis une collection d'œuvres d'art. Une centaine sont mises à disposition. Pour choisir une œuvre, il suffit de télécharger le catalogue numérique sur le site internet de la Ville ou de visiter la réserve de la Maison des arts. Un catalogue est également consultable à la Maison des arts et à la mé-

diathèque de Grand Quevilly. L'artothèque fonctionne comme une bibliothèque. Au lieu d'emprunter des livres, le particulier emprunte des œuvres d'art originales à exposer à son domicile.

Si l'œuvre choisie est disponible, le prêt peut se faire immédiatement. Sinon, le particulier peut la réserver.

Le concept a de quoi séduire tous les amateurs d'art qui n'ont pas les moyens d'investir. Une façon originale de découvrir l'art et de changer régulièrement sa décoration. Pour les artistes, c'est un nouveau moyen de se faire connaître et de valoriser leur travail. Avec l'artothèque, les œuvres prennent vie dans les maisons. Mettez de l'art dans votre vie !

COMMENT ÇA MARCHE ?

Pour emprunter une œuvre, il suffit de se rendre à la Maison des arts avec une copie de votre pièce d'identité et une attestation d'assurance. Un contrat est alors signé avec la Ville. Un constat d'œuvre est établi. Une œuvre d'art est prêtée pour deux mois. L'emprunt peut se faire de manière occasionnelle pour 5€ (8€ pour les non Quevillais) ou par abonnement annuel de 30€ (50 € pour les non Quevillais). Le tarif est réduit à 20€, pour les étudiants et les demandeurs d'emploi. L'abonnement permet d'emprunter jusqu'à huit œuvres par an.

> Maison des arts, allée des Arcades à Grand Quevilly

Du lundi au samedi 15h à 18h.

Tél. 02 32 11 09 78 - www.grandquevilly.fr



Frédéric Cubas Glaser - Le Pont cathédrale 1981 - Lithographie

> en bref <

EXPOSITION

Les 28 et 29 novembre, exposition de peinture et sculpture à la bibliothèque des Authieux-sur-le-Port-Saint-Ouen. De 9h à 18h.

> Plus d'informations au 02 35 23 35 35.

CONCERT

Le groupe de musique H comme ArnoH, en autoproduction, se produit le 7 novembre, à 20h30, à l'Espace 123 de Saint-Léger-du-Bourg-Denis.

> Rés. : hcomearnoh@outlook.com

STAGES DE DANSE

Participez aux stages de dans afro/contemporaine et relaxation animés par Karine Hellot, le 8 novembre à l'Espace 123 de Saint-Léger-du-Bourg-Denis.

> Inscriptions au 02 35 08 04 24 et par mail acla76@wanadoo.fr

FÊTE DE LA POMME

En partenariat avec l'association pomologique de Haute-Normandie, une journée d'animations *Saveurs du verger* est proposée autour du verger, le samedi 7 novembre à la Maison de la nature et des enfants de Darnétal.

> Plus d'informations au 02 32 12 31 63.

Un gymnase gagnant

Le nouveau gymnase Nelson-Mandela accueillera enfants et sportifs dans un cadre performant à partir de la mi-novembre.



© Direction du Patrimoine Bât B.E.Z./ Ville de Rouen

ROUEN La rive gauche de Rouen se voit dotée d'un nouveau complexe sportif, le gymnase Nelson-Mandela. Situé rue des Murs-Saint-Yon, à l'angle du boulevard de l'Europe, le bâtiment est idéalement placé, à proximité de la piscine Diderot et du Jardin des plantes.

La construction du gymnase Nelson-Mandela fait partie d'une opération globale, un chantier d'envergure, de 15,2 millions d'euros, mené sur une surface de 7 500 m². Le bâtiment remplace l'ancien site vétuste où s'entraînaient les licenciés de l'ASPTT de Rouen. Aujourd'hui, le gymnase multisports aménagé sur deux étages comprend un mur d'escalade de niveau régional, une salle d'activités de 330 m² et un dojo avec deux zones de combat.

L'école Rosa-Parks et le centre de loisirs fonctionnent depuis la dernière rentrée scolaire, le gymnase sera opérationnel mi-novembre.

La construction du complexe, réalisée par l'architecte Gaëlle Péneau, s'est inscrite dans une démarche de développement durable. Aux normes « bâtiment basse consommation », le gymnase possède des panneaux photovoltaïques qui alimenteront les douches en eau chaude, une chaudière à granulés, une toiture végétalisée... Afin de favoriser l'accueil des familles et des usagers, un parvis et un plateau piétonnier sont aménagés devant l'entrée du site. Ainsi, les espaces sont sécurisés et les déplacements limités.

Bon plan

**BOURSE PUERICULTURE SPECIALE JUMEAUX ET PLUS**

Vous êtes parents ou futurs parents de jumeaux, triplés ou plus ?

Le dimanche 8 novembre, l'association d'entraide matérielle et morale des parents de multiples, Jumeaux et plus 76 Rouen, organise une bourse puériculture (vêtements pour bébés et enfants, jouets, matériel de puériculture...) à Caudebec-lès-Elbeuf. Cette bourse dédiée au monde de l'enfant aura de quoi satisfaire tous les goûts, répondre à toutes les envies ou toutes les nécessités...

L'association propose de nombreux services aux parents. Elle peut ainsi mettre à disposition du matériel de puériculture, landaus, poussettes, sièges auto, moyennant une participation aux frais. Elle fournit également une documentation sur l'éducation des jumeaux et triplés, une information sur vos droits et prestations. Grâce à un accueil téléphonique de bénévoles, les parents trouvent une écoute, un renseignement, un conseil...

Bourse puériculture, dimanche 8 novembre à la salle Omnisports de Caudebec-lès-Elbeuf de 9h à 17h.

Plus d'informations et inscriptions par mail jumeauxplus76@gmail.com



© Thinkstock

Une grappe d'entreprises made in Vatine

Le club d'entreprises de la Vatine a lancé son service d'aides économiques aux jeunes entreprises, Services made in Vatine.



LE CLUB DE LA VATINE

Fondée en 1987, le club de la Vatine est au service de la performance économique, sociale et environnementale des chefs d'entreprises du plateau Nord de Rouen et de leurs entreprises. Il a pour objectifs de promouvoir l'image de marque des Parcs d'activité de la Vatine et du plateau Nord, de favoriser les relations de bon voisinage et de convivialité entre les entreprises et organismes installés sur la zone d'activité.

Le club permet aussi de rompre la solitude du chef d'entreprise. C'est un espace de partage et d'échanges entre chefs d'entreprises où chacun est accueilli quelle que soit la taille de son entreprise et son activité.

MONT-SAINT-AIGNAN Des crèches, une conciergerie d'entreprises... Le club d'entreprises de la Vatine propose de nombreux services aux entreprises et à leurs salariés. Le club innove en lançant cet automne ses Services made in Vatine. Le principe est de regrouper les entreprises du site sous la forme de grappes d'entreprises, avec pour objectifs de répondre à leurs besoins et de faire connaître leurs savoir-faire aux niveaux local, régional et jusque dans le bassin parisien.

Les grappes d'entreprises ont pour vocation de créer et structurer une offre globale multiservices avec les entreprises du club autour de

six pôles : High Tech, finance, juridique, communication, banque et assurance, ressources humaines. Le pôle juridique offre par exemple aux entreprises un panel de professionnels du droit des affaires capables de les accompagner, dans le développement de leur activité, en conseil et en contentieux. Le pôle high tech est essentiel puisqu'il permet d'obtenir des conseils en matière de conception de logiciels, d'organisation et de solutions informatiques...

Ces pôles mettent en avant les compétences spécifiques de chacun des membres au sein d'un réseau mutualisé agissant comme ressources pour des entreprises en

recherche de services.

Les parcs d'activités de la Vatine, de la Bretèque, de l'Espace Leader et du Technoparc comptent près de 6 000 emplois et 330 entreprises. Parmi elles, 80 sont adhérentes au club dont des grands noms tels que Ferrero, Carrefour, BNP Paribas et des PME/TPE comme Logicom. Le club d'entreprises a initié des démarches collectives et collaboratives sur des thématiques diverses, notamment tournées vers la Responsabilité sociale des entreprises.

→ Plus d'informations sur www.dev.grappevatine.fr

> en bref <

TRAVAUX

Un accueil de loisirs est en cours de construction, ancienne route de Duclair à Canteleu. Le bâtiment pourra accueillir une soixantaine d'enfants.

> www.ville-canteleu.fr

SPECTACLE

La compagnie Pans d'Arts Théâtre présente le spectacle *Citoyen (S)oldats* créé à partir de lettres de poilus de 1914-1918, le vendredi 6 novembre à 20h30. Salle des fêtes de Mesnil-Esnard. Gratuit.

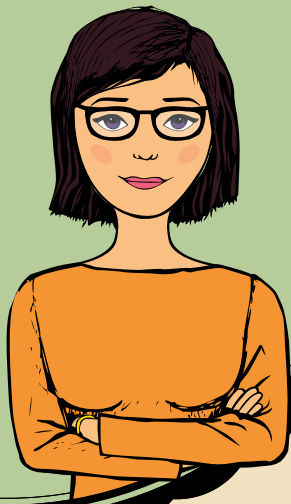
> Sur inscription au 02 32 86 81 70.

20 ANS DES TROPHÉES SPORTIFS

Chaque année le mois de novembre est l'occasion pour la municipalité de Canteleu de mettre à l'honneur les sportifs qui se sont illustrés dans leur discipline.

Le vendredi 6 novembre, pour ses 20 ans, cette cérémonie récompensera également les sportifs des 20 dernières années et les bénévoles des associations qui facilitent le fonctionnement des clubs.

> Plus d'informations au 02 32 12 31 56.



SORTEZ DE VOTRE
BULLE,
SOYEZ ATTENTIF !



Porter des écouteurs
à proximité des voies
**RÉDUIT LA
VIGILANCE.**

GRUPE SOCIALISTE, RÉPUBLICAIN ET RASSEMBLEMENT

Le 1^{er} janvier 2016, la Métropole Rouen Normandie exercera la compétence voirie pour les routes gérées jusqu'alors par le Département de Seine-Maritime (environ 740 km sur le territoire métropolitain). Ce transfert s'inscrit dans la continuité du transfert de la compétence voirie des communes effectué le 1/01/2015. Les modalités financières de ce transfert ont été validées cet automne par une écrasante majorité des communes : cette belle cohésion du « pack » que forment la Métropole et ses communes constitue un socle de confiance qui a permis de mettre en place rapidement le dispositif de la compétence et son exercice par la Métropole. Cela a ainsi permis d'engager pour près de 30 M€ de travaux depuis moins d'un an, de maintenir un niveau d'investissement public élevé, répondant aux demandes des communes, et de réaliser plus de 10 000 interventions, ce qui démontre l'intensité du travail au quotidien, au service des habitants.

Le transfert à la Métropole des routes départementales poursuit ce mouvement qui fait de la Métropole le gestionnaire quasi unique des routes sur son territoire. Cet important travail de simplification des politiques publiques, qui répond aussi à une attente de nos concitoyens, devra nous permettre de gagner en efficacité, notamment grâce à une commande publique plus performante. La Métropole devient ainsi le gestionnaire principal des grands réseaux (routes, eau et assainissement), ce qui permettra une meilleure cohérence des opérations. Grâce à un état d'esprit constructif, l'accord sur les modalités financières (neutralité et équité) de ce transfert du Département vers la Métropole est en train d'être finalisé, au service de l'intérêt général des habitants de la Métropole et des Seinomarins. **Mélanie Boulanger, Présidente du groupe**

GRUPE FRONT DE GAUCHE

La transition énergétique, la lutte contre les émissions de gaz à effet de serre, que sont-ils pour des élites de la République acquises aux thèses "libérales", qui laissent faire la loi de la jungle ? Celles-ci s'agiteront médiatiquement lors de la conférence climat à Paris d'ici quelques semaines mais on peut d'ores et déjà souligner l'inadéquation entre les ambitions affichées et les moyens mis en œuvre. Dans la loi de transition énergétique, le transport, premier émetteur de gaz à effet de serre, n'est évoqué que sous l'angle voiture électrique. Les transports collectifs doivent être renforcés, et notamment le ferroviaire autant pour le fret que le transport des voyageurs, notre pays, et notre Région en particulier, possède les outils de ce développement. Le recul de la maîtrise publique de l'énergie freine les ambitions de réduction des consommations envisagées. Des pans entiers de ce secteur sont livrés au privé qui enfermé dans une logique de profit à court terme, ne peut pas traiter de façon efficace les questions environnementales qui demandent des investissements sur le long terme, l'exemple de volkswagen est éclairant. Renforcer les services publics permettrait des mesures plus ambitieuses, mieux contrôlées, à l'échelle nationale jusqu'au niveau local, comme un grand plan d'aide pour l'isolation des logements en direction des ménages, s'appuyant sur un tissu d'artisans locaux. **Noël Levillain, Président du groupe**

GRUPE UNION DÉMOCRATIQUE DU GRAND ROUEN

Les premières décisions liées aux transferts de compétences viennent d'être prises par la majorité de la Métropole. 2 exemples : 1. La taxe d'aménagement qui variait selon les communes entre 2 et 5% a été uniformisée par le haut à 5% pour tous, à l'exception de certains secteurs portuaires ramenée à 1%. Conséquence : Augmentation des taxes et charges diverses liées aux permis de construire dans de nombreuses communes. 2. La décision d'engager l'élaboration d'un PLU I (droit du sol) a été prise sans garantie pour les maires, que les spécificités communales soient respectées. Seul notre groupe a voté contre. Pourquoi ? L'usage des sols est une prérogative très politique. Nous considérons que c'est une des missions essentielles du maire. Lui seul est redevable devant ses administrés, par le suffrage universel. Un président de Métropole n'aura pas de comptes à rendre aux 500 000 métropolitains. Il est anormal que ce droit soit « capté » par un comité constitué de techniciens et de quelques élus. Nous vous invitons dès à présent à vous mobiliser et suivre de très près cette création de PLU I. Nous vous informerons des réunions, avancées et enquêtes éventuelles sur ce dossier. La volonté du Président Sanchez est de réaliser ce PLU I dans des délais déraisonnables pour qu'il soit opérationnel avant les prochaines élections municipales. Par ailleurs, la Métropole lance pour ce chantier le recrutement d'un ou plusieurs bureaux d'études pour plus de 1 million d'euros TTC. Chers lecteurs, n'hésitez pas ! Communiquez-nous votre sentiment en vous connectant sur www.udgr.fr ou par courriel à contact@udgr.fr. Bon courage à tous. **Gilbert Renard, Président du groupe**

GRUPE DES ÉLU-E-S ÉCOLOGISTES ET APPARENTÉ-E-S

La COP21 se tiendra dans quelques jours. Elle vise un nouvel accord international contraignant sur le climat dans l'objectif de maintenir le réchauffement mondial à 2 °C. Ses enjeux sont environnementaux (désertification, fonte des glaces, montée des océans) mais aussi humains (accompagnement économique des pays touchés, réfugiés climatiques). Impulser la transition vers des sociétés sobres en carbone nécessite des moyens importants, dont la source la plus évidente est la taxe sur les transactions financières (taxer les échanges d'actions au service du climat). Cela nécessite aussi la mobilisation de tous. A la Métropole, cela passe par : - mettre en place une politique énergie (avec la rénovation thermique des logements et bâtiments publics porteurs d'emplois local, le développement des EnR via les énergies solaires, les réseaux de chaleur, le recyclage et la valorisation des déchets) ; - préserver les espaces naturels et agricoles et la biodiversité (en limitant la consommation et avec les trames vertes et bleues) car ils régulent notre environnement ; - revoir notre manière de bouger (pour réduire les pollutions avec les modes doux, les transports collectifs) ; - revoir notre manière de produire via la conversion écologique de l'économie, pour réduire les consommations et pollutions générées par les activités industrielles et agricoles. **Cyrille Moreau, Président du groupe**

GRUPE « SANS ÉTIQUETTE »

Nous percevons quotidiennement l'importance accrue que prennent les transports individuels et collectifs dans notre agglomération et le comportement inquiétant de certains automobilistes qui prennent trop de liberté avec la sécurité individuelle et collective de nos concitoyens. Appel au sens civique de chacun, prudence, respect de la vie des autres, des mesures drastiques et coûteuses sont ou vont être prises de manière imminente. Malgré leur caractère contraignant, peu encline à satisfaire les automobilistes qui sont aussi des électeurs, elles sont indispensables parce qu'il faut sécuriser nos vies et surtout celles de nos enfants. En attendant que des équipements futurs viennent renforcer cette préoccupation vitale pour le développement de notre économie et notre sécurité, outre les coûts d'investissement qui sont élevés, l'impopularité peut être l'autre prix à payer. Mais, sur ce point comme sur d'autres, nous savons l'attachement particulier que prennent tous les élus membres de la Métropole et du Président de cette institution, depuis de longues années. **Jean-Yves Merle, membre du groupe**

Sorties

Oui, elles chantent !



Siian, au centre André-Malraux, le 24 novembre



**10 PLACES
À GAGNER
LE 24 NOV.**
VOIR PAGE 36

Pour sa 16^e édition, le festival Chants d'Elles réunit près d'une cinquantaine d'artistes féminines qui vont se produire dans plus d'une trentaine de lieux normands. Trois semaines enchantées !

FESTIVAL Du 10 au 29 novembre, le festival Chants d'Elles va une nouvelle fois irriguer notre région de « *chants d'amour, de lutte ou d'espoir pour que le monde tourne plus rond, plus juste et plus humain* », comme aime à le dire Corinne Delahais, la présidente. Pour Tallisker, marraine de cette édition, ce festival c'est « *un cri du cœur franc, audacieux et inédit* ». Découvreur et passeur de talents, le festival, avec le concours de nombreux partenaires culturels, associatifs et sociaux, investit tous les lieux de rencontres pour des concerts, des spectacles, des expositions, des ateliers, des conférences.

Le rideau se lève le 10 novembre sur une programmation des plus riches.

→ www.festivalchantsdelles.org

SAMEDI 7

17h30 Rouen, amphithéâtre au Pôle des Savoirs, **Yasmine Modestine**

18h30 Maromme, maison Pélissier, cabaret chanson des « Elles »

MARDI 10

20h30 Salle des fêtes de Belbeuf, **les 4 Elles**

JEUDI 12



17h Canteleu, espace François-Mitterrand, **atelier lutherie**

18h café-chanson avec **Tallisker**

20h30 Alela Diane, **Les Garçons Manqués**

VENREDI 13

19h Le Houllme, chez l'habitant, **Lady Arlette**

20h30 Elbeuf, les Bains douches, **Angélique Ionatos**

SAMEDI 14

15h Rouen, bibliothèque Châtelet, **Lilyblue**

19h Rouen, Café-couture, apéro slam : **Yeno Anongwi**

20h30 Tourville-la-Rivière, salle des fêtes, **Awa Ly**

LUNDI 16

12h Rouen, Hôtel de Région, **Duô Kazou**

MARDI 17

18h Canteleu, espace François-Mitterrand, **Abeilles et Bourdons**

20h Mont-Saint-Aignan, Maison de l'Université, **Jeanne Added, Tallisker**

JEUDI 19

19h30 Tourville-la-Rivière, médiathèque Pierre-Perret, **Aude Rose**

20h Mont-Saint-Aignan, théâtre du Présent, **Salé-Sucre**

17h Canteleu, espace François-Mitterrand, **atelier lutherie**, 20h30

Sarah McCoy, Lior Shoov

VENREDI 20

16h Oissel, bibliothèque Galilée, **Ça vous chante ?**

20h Grand-Couronne, L'Avant-Scène, **Marie-Paule Belle**

20h30 Saint-Étienne-du-Rouvray, centre Jean-Prévoist, **Les Poupées Gonflées, Voix de femmes**

DIMANCHE 22

15h Déville lès Rouen, centre Voltaire, **Najette**

16h Les Authieux-sur-le-Port-Saint-Ouen, église Saint-Saturnin, **Claire Jau**

MARDI 24

18h30 Rouen, centre André-Malraux, **Siian**

20h Rouen, Hangar 23, **Élise Caron & Las Malenas**

20h Mont-Saint-Aignan, Maison de l'Université, **Chloé Lacan**

20h30 Petit-Couronne, Le Sillon, **Duo Bonito**

MERCREDI 25

15h Saint-Étienne-du-Rouvray, centre Jean-Prévoist, **Carabistouille**

20h30 Mont-Saint-Aignan, cinéma Ariel, projection « **Ne Change Rien** »

JEUDI 26

20h30 Canteleu, espace François-Mitterrand, **Blond & Blond & Blond, Les Banquettes Arrières**

VENREDI 27



18h30 Saint-Étienne-du-Rouvray, centre Jean-Prévoist, 2 voix pour une cantate, **hommage à Barbara**

20h30 salle Raymond-Devos, **Femme Indigo**

19h Petit-Quevilly, chapelle Saint-Julien, **Eunice Feirreira**

20h30 Oissel, espace Aragon, **Churchfitters**

20h30 Sotteville-lès-Rouen, Trianon Transatlantique, **Robi, Tallisker**

20h30 Cléon, la Traverse, **Beverly Jo Scott, Sirius Plan**

DIMANCHE 29

15h Bonsecours, Casino, **Marlie et Philor, Athenabene Tridem, Les Filles d'avril, Orlando**

Graine de public

FESTIVAL Spectacles musicaux, contes, concerts, théâtre, danse, marionnettes... pendant près d'un mois, du vendredi 6 novembre au vendredi 11 décembre les enfants vont pouvoir s'émerveiller en famille. Pour cette 17^e édition, le festival Graine de public propose une douzaine de spectacles à destination du jeune public.

Au programme, du théâtre avec la Cie du Grand Large, la Cie des Poissons volants, la Cie Traversant, des contes et spectacles musicaux par la Cie Nid de coucou Agathe Bloutin et Thomas Rollin, des marionnettes et du théâtre d'objet avec la Cie Alula, la Cie Métaphore, El Teatre de l'Home Dibuxat, la Cie C'Koi ce Cirk, la Toute petite compagnie, la Cie File en scène et un BD concert avec King Biscuit et Matthias Lehmann.

Retrouvez le programme dans les communes participantes.

→ Saint-Pierre-lès-Elbeuf, La Londe, Tourville-la-Rivière, Cléon, Elbeuf, du 6 novembre au 11 décembre, 02 32 96 95 78.

Entr(e)voir

FESTIVAL Le festival Entr(e)voir, biennale photographique entre la France et la Palestine, présente sa 4^e édition du 4 au 8 novembre au Pôle Régional des Savoirs à Rouen. Ce festival de l'image rassemble le travail de quatre photographes, deux Palestiniens et deux Français, autour des notions du territoire. Tables-rondes, actions pédagogiques, concerts rythmeront l'exposition.

→ Rouen, Pôle Régional des Savoirs, du 4 au 8 novembre. www.festival-entrevoir.com



© Guillaume Herbaut

Les rockeurs ont du cœur

Avec A History of Rock'n'Roll, la soirée des Rockeurs ont du cœur fait peau neuve pour proposer un spectacle musical rock à partager en famille.

SOIRÉE CARITATIVE Comme chaque année, les Rockeurs ont du cœur et le principe de solidarité pour les enfants hospitalisés reste le même : 1 cadeau pour 1 place de concert, qui sera donné à la Maison des enfants et des adolescents du CHU de Rouen.

Pour cette soirée, le CEM/SONIC du Havre a concocté un spectacle à destination d'un large public pour raconter de façon ludique, chronologique et musicale l'histoire du rock. Sur scène, un groupe de musiciens, une narratrice et un diaporama géant permettent de partir pour un grand voyage du blues à nos jours, en passant par Janis Joplin, Nirvana et autre Depeche Mode.

→ Petit-Couronne, le Sillon, vendredi 4 décembre, 19h, 02 35 69 12 13.

○ Dans les bacs Spécial Festival livre de jeunesse Rouen

EN AVANT LES FILLES ! SANDRINE MIRZA, ISABELLE MAROGER

Un livre à partager entre mères et filles pour comprendre l'histoire des femmes et les enjeux du féminisme et inviter les adolescentes à devenir des femmes avec fierté, enthousiasme et ambition ! Avec aussi des portraits de grandes figures féminines.

Éditions Nathan, 96 pages, 16,90 euros.



LA DÉCLARATION DES DROITS DES GARÇONS ÉLISABETH BRAMI, ESTELLE BILLON-SPAGNOL

Les garçons comme les filles ont le droit de pleurer, de jouer à la poupée, de porter du rose, d'être bons en lecture, de ne pas être tous les jours des super-héros, d'aimer qui ils préfèrent : fille ou garçon (ou les deux). Il existe aussi une version filles !

Éditions Talents Hauts / Amnesty International, 11,90 euros.



UN SI LOINTAIN CYPRÈS FRÉDÉRIQUE ELBAZ, LA WAWA

Un cyprès vit seul sur une colline. Il apprend que des arbres qu'il ne connaît même pas vont être plantés à ses côtés. Il entre dans une colère noire et ne veut pas en entendre parler. Philomène comprend que c'est la peur de s'attacher qui déclenche sa réaction.

Éditions du mercredi, 39 pages, 9,80 euros.



LE VOYAGE DES ÉLÉPHANTS EMMANUELLE HALGAND

C'est la première fois que Sylla, la jeune éléphante, participe au voyage du clan ! La route est longue et Sylla pose beaucoup de questions à maman. Car voyez-vous, ce n'est pas si simple d'être un éléphant...

Éditions Magellan et Cie, 9 euros.

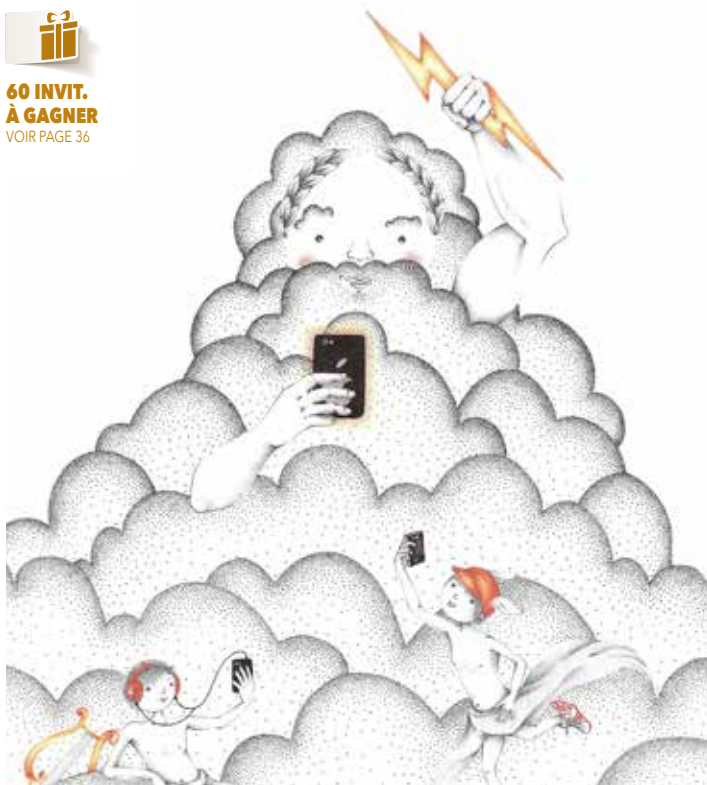


Et maintenant, lire !

Pour sa 33^e édition, le Festival de Rouen du livre de jeunesse occupe la Halle aux toiles du 4 au 6 décembre avec des animations sur le thème de la citoyenneté et du développement durable.



60 INVIT. À GAGNER
VOIR PAGE 36



FESTIVAL Le plus ancien festival du livre de jeunesse français et l'un des plus importants de province réinvestit la Halle aux toiles de Rouen pour sa 33^e édition. Durant trois jours, la manifestation invite le public à rencontrer des éditeurs, des auteurs, des illustrateurs et à participer aux multiples animations et débats. Événement incontournable depuis 1983, le Festival de Rouen du livre de jeunesse s'est fixé comme objectif de promouvoir la littérature de jeunesse en montrant la diversité et la richesse de l'édition francophone et ainsi lutter contre l'illettrisme. Aux côtés des dizaines d'auteurs et d'éditeurs, de nombreuses associations participent à l'événement. « *Des associations qui se mêlent d'édition et prennent part, comme médiateurs entre l'objet culturel et les gens, à la lutte contre l'illettrisme* », insiste Jean-Maurice Robert, le directeur. C'est pour ce même objectif qu'un espace spécial pour les 0-3 ans

est proposé. « *Que les tout-petits tripatouillent des livres, c'est déjà important ! C'est là que l'histoire de la lecture s'enclenche, c'est déjà un événement structurant pour eux* », précise Jean-Maurice Robert. Les collégiens ne sont pas oubliés avec plusieurs classes qui vont travailler avec Sandrine Mirza, auteur de *En avant les filles* (voir notre rubrique « Dans les bacs » page 35), sur des portraits de femmes. Comme chaque année, un concours d'illustration a été lancé, un concours qui réussit aux lauréats, en témoigne la présence de Nora-Laure Mary (notre illustration), dans le trio de tête en 2014, qui illustre les *Nouvelles aventures de Canélou* écrites par Michel Yaèche. Le festival est labellisé éco-manifestation par la Métropole.

→ Rouen, Halle aux toiles, du vendredi 4 au dimanche 6 décembre, 02 35 70 37 38, www.festival-livre-rouen.fr

Georges et moi



Alexis HK présente un nouveau spectacle autour du répertoire et de la pensée de Georges Brassens.

SPECTACLE Georges et moi a été créé en septembre 2014 avec la collaboration artistique de François Morel. Accompagné d'une contrebasse et d'une guitare, Alexis HK interprète une sélection de chansons savoureusement irrévérencieuses. Au programme, quelques classiques (*La Femme d'Hector, Les trompettes de la renommée*) et des perles méconnues (*La religieuse, La fessée*) qui réveillent l'esprit sulfureux de Tonton Georges. Brassens réveillés, l'occasion est trop belle pour converser avec cet esprit et monologuer façon stand-up. On connaissait les talents d'orateur d'Alexis HK, le voici donc dans un spectacle hybride taillé sur mesure qui l'emmène aux portes du théâtre.

→ Saint-Étienne-du-Rouvray, le Rive gauche, mardi 10 novembre, 20h30.

110 PLACES À GAGNER

Téléphonez le 10 novembre au 02 32 76 45 01 entre 11h et 12h pour tenter de gagner une des 110 invitations.

Siian (p.34)
Festival du livre de jeunesse (p.36)
Un dernier pour la route (p.38)
Cirque Ombrage (p.38)
Salon Gourmand (p.39)

Détails à retrouver dans nos pages grâce à ce symbole ↓



RENCONTRE



Une œuvre de passionnés

Olivier Petit, fondateur des éditions Petit à Petit, publie une histoire de Rouen en bande dessinée. Cinq tomes, 400 pages, 2 000 ans d'histoire. Rencontre.

Comment est née l'idée de ce projet ?

Un rêve de gosse ! Je me suis toujours promené dans Rouen le nez en l'air, toujours à imaginer et à raconter de belles histoires. Cette fois, avec l'appui d'historiens locaux, de numismates, d'archéologues, nous racontons une histoire palpitante dans la réalité historique de l'époque. C'est une œuvre de passionnés avec un scénariste (Olivier Petit, NDLR), 10 dessinateurs, 3 coloristes pour 5 tomes de 80 pages. Chaque tome se compose de 54 pages de BD et de 26 pages de documentation. Au-delà de l'histoire, l'objectif est aussi de donner envie de se rendre sur les lieux décrits dans la BD.

Quels lieux, par exemple ?

Tous les incontournables de Rouen. J'ai moi-même découvert beaucoup en préparant ce projet. Ainsi, la mosaïque de Lillebonne, exposée au musée des Antiquités

à Rouen est le fil rouge de l'histoire. Le premier tome débute en 56 avant Jésus-Christ, à l'époque, il y avait des vignes sur la côte Sainte-Catherine !

Comment financez-vous ce projet ?

C'est, ce sera, le 1^{er} tome sort début décembre, un très bel objet avec un travail très important pour le réaliser et donc qui nécessite beaucoup de moyens. J'ai trouvé des partenaires, dont la Métropole, et je lance une partie collaborative via un site internet. Les passionnés qui participeront au financement de l'opération pourront recevoir, outre les cinq tomes et selon leur participation, des reproductions originales, un livret du making of, des documents hors commerces, des rencontres avec les auteurs... Il suffit de se rendre sur la plateforme ulule.com/bdrouen

→ Plus d'infos : www.petitapetit.fr

Sang pour sang polar



SALON Invité d'honneur du salon du polar de Franqueville-Saint-Pierre, Christian Rauth est surtout connu comme acteur (*Rue Barbare*, *Les Caprices d'un fleuve...*), pour avoir incarné l'inspecteur Auquelin aux côtés de Roger Hanin dans la série *Navarro* ainsi que le maire Hugo Boski de *Père et Maire*. L'homme est aussi auteur et participera à une table ronde le dimanche. Outre un rallye le samedi, le salon propose expositions, conférences et bien sûr rencontres.

→ Franqueville-Saint-Pierre, espace Bourvil, du 13 au 15 novembre.

Le don de vie

Une adaptation théâtrale du roman de Maylis de Kerangal



Réparer les vivants est le roman d'une transplantation cardiaque : comment le cœur de Simon, 19 ans, peut remplacer celui de Claire, 50 ans, au terme d'une course contre la montre captivante. Toute une chaîne humaine pulsée durant 24 heures pour réaliser cette prouesse de la médecine moderne. Une aventure intime et collective autour d'un organe symbole de la vie et lieu de toutes les émotions. Emmanuel Noblet a adapté le roman et joue, seul en scène. Pour lui, « avec le suspense et la rapidité de notre époque, Maylis de Kerangal nous offre cette histoire qui réconcilie finitude et génie humain. Ses mots transmettent une grande force de vie qu'il faut faire circuler de cerveau en cerveau et de cœur en cœur. Réparer les vivants c'était déjà du Tchekhov, il fallait le transplanter au théâtre aujourd'hui ».

→ Mont-Saint-Aignan, le REXY, lundi 9, mardi 10, jeudi 12, vendredi 13, lundi 16, mardi 17, mercredi 18 à 20h, samedi 14 à 18h, www.cdn-hautenormandie.fr

Sur l'agenda...

Concerts, spectacles, festivals, animations, compétitions sportives... les propositions sont nombreuses dans la Métropole. Courte sélection forcément non exhaustive.

Cirque Ombrage

ACROBATIES Dans le monde des Bouches cousues, pour faire taire la douleur du monde, tous les nouveau-nés se voient d'office réduits au silence. Dans une ancienne fabrique de papier laissée à l'abandon, se cache Marcus Umbrelli, résistant oratoire qui se conte chaque jour de nouvelles histoires. Héros d'un monde inventé, il vit depuis toujours au travers des ouvrages qu'il ingurgite et qu'il digère selon son imaginaire. En proie à la solitude, ses délires se transforment un jour en cauchemars. Il décide alors à court d'histoires, d'ouvrir les portes de la fabrique et d'attirer à lui un groupe de Bouches Cousues pour redonner souffle à son imagination. Curieuses, les Bouches Cousues, acrobates privées de parole, se pressent à la découverte de cette inconnue : la voix humaine. Par la Cie Ô Clair de plume, à partir de 9 ans.

> Canteleu, espace François-Mitterrand, jeudi 10 décembre, 19h.

Un dernier pour la route

CIRQUE Un dernier pour la route est un spectacle qui file comme des bouts de films qui s'enchaînent, sous forme de flash-back. Comme le récit du temps qui passe sur les individus. Comment s'intégrer, trouver sa tribu, y vieillir, s'en défaire, être ou non dans la norme, se trouver ? Comment le temps travaille-t-il le corps, la relation de l'acrobate à son agrès, dans un environnement où les prises de risques sont quotidiennes ? C'est par le biais du mouvement, de l'humour et parfois de l'absurdité, que les 10 acrobates tentent de répondre à ces questions au gré d'envolées au trampoline, trapèze ballant, cadre aérien, mât chinois, fil de fer...

> Elbeuf, Cirque-Théâtre, vendredi 27 et samedi 28 novembre à 20h30, dimanche 29 à 15h.

Salon du mariage et de la fête

FESTIVAL Le rendez-vous incontournable pour organiser un mariage ou pour tous les projets de baptêmes, anniversaires ou tout simplement une fête. Au cœur du salon, un large choix de services et produits : traiteurs, lieux de réceptions, art de la table, faire-part, alliances, robes de mariées et costumes, déco, coiffeurs, fleuristes, photographes...

> Grand Quevilly, Parc des expositions de la Métropole, du 6 au 8 novembre,

Le 6 de 18h à 22h, le 7 de 10h à 20h, le 8 de 10h à 19h



Migrant'scène

FESTIVAL Migrant'scène 2015 vous entraîne sur les pas des réfugiés... Du 16 au 20 novembre, ce festival est un temps fort pour sensibiliser le grand public au parcours des migrants et favoriser le vivre ensemble : exposition, projection des films *Les amoureux au ban public* et *Grand écart*, ateliers ludiques, spectacle de marionnettes, conférence sur la mondialisation et l'immigration, spectacle chorégraphique.

> Rouen, centre André-Malraux, 110, rue Couperin www.festivalmigrantscene.org

Lou Doillon

CONCERT Après une carrière sur les planches de théâtre, au cinéma ou devant l'objectif des photographes, nous avons découvert avec *Places* une autre facette de Lou Doillon : la chanteuse. Après Étienne Daho, qui avait su sublimer ses premières compositions pop-folk, il fallait un nouvel orfèvre capable de faire passer ses nouveaux titres à l'électrique. Avec Taylor Kirk (Timber Timbre), elle s'est orientée vers le blues-folk cinématographique, profond et lumineux de l'album *Lay Low*.

> Rouen, le 106, samedi 7 novembre, 20h.



Jazz à part

FESTIVAL Pour sa 5^e édition, Jazz à part propose encore de grands noms : Henri Texier, le groupe Faust, Olivier Hue, Antoine Berland, Bernard Santacruz. Et, comme les années précédentes, Jazz à part se mêle (au cinéma, avec la projection du film *Middle of the moment*), s'associe (avec le 106 et le Hangar 23), s'invite (à Ubi, dans la salle des nus de l'ancienne école des Beaux-Arts), tisse des liens (à travers une master-class ou des actions culturelles mises en place à l'hôpital et en prison). Une petite musique singulière et en même temps universelle.

> Rouen, du 19 au 22 novembre, www.jazzapart.com



10 PLACES À GAGNER
VOIR PAGE 36



10 PLACES À GAGNER
VOIR PAGE 36

Empreintes du passé - 6 000 ans de sceaux

EXPOSITION Empreintes du passé - 6 000 ans de sceaux, consacrée aux sceaux de l'Antiquité à nos jours, est une invitation à découvrir une ressource méconnue. Présentée sur trois sites départementaux, à Rouen (Musée départemental des Antiquités - Aux origines des sceaux - et Pôle culturel Grammont - 1 000 ans de sceaux en Seine-Maritime -) et à l'Abbaye de Jumièges - Jumièges, images de cire -, l'exposition est le fruit d'un travail de plusieurs années, mené conjointement par les Archives départementales de la Seine-Maritime et le Musée départemental des Antiquités sur leurs collections de sceaux.

> Rouen, musée des Antiquités, Archives départementales site de Grammont, Abbaye de Jumièges, jusqu'au 5 décembre.

La maison des super-héros

EXPOSITION Dans ses nouveaux locaux, la Maison de l'architecture invite le grand public à plonger dans l'univers de l'architecture et de la ville au travers des super-héros. L'exposition croise de nombreuses illustrations issues de la bande dessinée américaine, maquettes, esquisses ainsi que des produits dérivés comme des jouets ou des figurines.... Il devient possible d'expliquer en quoi la bande dessinée américaine et son Héros se sont faits le miroir critique de nos cités tout au long du XX^e siècle.

> Rouen, Maison de l'architecture de Normandie, 48, rue Victor-Hugo, jusqu'au 23 décembre, du mardi au vendredi de 14h à 18h et le samedi de 10h30 à 12h30 et de 14h à 18h, www.mdahn.fr



Sols fertiles, vie secrète

EXPOSITION Vous lui marchez dessus tous les jours mais vous ne lui accordez peu d'attention : le sol est un milieu discret et méconnu. Pourtant il est indispensable à la vie car constitué d'une multitude de petits organismes : vers de terre, protozoaires, arthropodes... La faune du sol est très variée. La plupart sont des animaux microscopiques. Pour tout savoir sur la faune qui grouille sous nos pieds, découvrez l'exposition à la Maison des forêts.

> Saint-Etienne-du-Rouvray, Maison des forêts, jusqu'à fin décembre,

www.metropole-rouen-normandie.fr

Nord et Mathieu Saikaly

CONCERT Nord, c'est le nouveau projet solo de Xav Feugrais que quelques privilégiés ont pu découvrir lors de Curieux printemps. Une bande son clair-obscur, une chanson électro, touchante et obsédante. Nord est lauréat 2015 de Booster (dispositif d'accompagnement en Haute-Normandie). Mathieu Saikaly a sorti cet été son premier album, *A million particles* avec un beau succès critique. Protégé de Nicolas Rey (il sera le 12 novembre avec lui à Canteleu dans les *Garçons manqués*), est très influencé par Elliott Smith mais aussi par la nouvelle scène indé folk américaine. Une belle soirée en perspective au Trianon !

> Sotteville-lès-Rouen, le Trianon transatlantique, vendredi 20 novembre, 20h30.



Arts et couleurs

ANIMATIONS Pour cette nouvelle édition de la semaine culturelle d'Isneauville, Daniel Guilbert, peintre, et Delphine Devos, sculpteur, sont les invités d'honneur de l'exposition présentée au centre sportif du Cheval rouge. Au programme aussi concert jazz, soirée ciné-conférence sur le Portugal, théâtre, atelier hip hop, cours de cuisine et même une dictée enfants, ados, adultes. Réservations à partir du 7 novembre.

> Isneauville, du 21 au 28 novembre, 02 35 32 36 33.



Salon gourmand

ANIMATIONS Épicuriens et gourmets, le Salon gourmand vous attend du 6 au 8 novembre au Parc des expositions de Rouen ! Regroupant des univers complémentaires (vins & terroirs, produits de Normandie, chocolat et gourmandises), le salon propose un programme alléchant et des animations originales. Près de 200 exposants présentent leurs spécialités. Au programme : shows et ateliers culinaires participatifs, dégustations commentées de vins et ateliers « accords mets-vins », défilés couture Choco-Gourmands, démonstrations et exposition de sculptures en sucre, concours « Chocolat & Talents » ... Le salon accueille un invité d'honneur : Cyril Lignac le dimanche 8 novembre de 14h à 17h.

> Grand Quevilly, Parc des expositions de la Métropole, du 6 au 8 novembre, www.salongourmandrouen.com.



**20 INVIT.
À GAGNER**
VOIR PAGE 36

HISTORIAL
Jeanne d'Arc



Un lieu exceptionnel
Une histoire mythique

Jeanne

Historial Jeanne d'Arc • 7 rue Saint-Romain
Près de la cathédrale de Rouen

Réservation en ligne

www.historical-jeannedarc.fr



métropole
ROUEN NORMANDIE

La signature de Jeanne d'Arc - 16 mai 1430 - Archives Municipales de Reims