

le
mag

Métropole Rouen Normandie



À DÉTACHER
le programme
des Journées du
patrimoine 2015



L'ENJEU FERROVIAIRE

MODERNISATION, NOUVELLE GARE, RÉSEAU LOCAL... LES VOIES DE L'AVENIR

PANORAMA XXL AMAZONIA, NOUVEAU SPECTACLE **DÉPLACEMENTS** LE BUS DE NUIT ÉVOLUE
ÉTUDIANTS COVOITUREZ MALIN **CULTURE** AUX PROGRAMMES CETTE SAISON

Retour sur...



After work Normandy French Tech

Le 25 juin dernier, la Normandie obtenait officiellement le label French Tech. Une candidature gagnante après plusieurs mois de travail pour élaborer un dossier unique et une candidature commune des communautés d'agglomération de Caen-la-Mer, du Havre (CODAH) et de la Métropole Rouen Normandie, avec le soutien des Régions Basse et Haute-Normandie. Un « After work » a été organisé le 7 juillet à la pépinière d'entreprises Seine Innopolis, bâtiment totem de la Normandy French Tech, afin de réunir et remercier lors d'un événement convivial et festif tous les partenaires et les acteurs qui ont contribué à cette labellisation. La feuille de route et les premiers groupes de travail thématiques sont constitués : Normandy Tech 40, accélérateur Normandy French Tech pour les entreprises, agenda numérique normand...



Sortez en VTT !

La Métropole et le Département de Seine-Maritime, en partenariat avec le club VTT Vallée de Seine de Belbeuf, ont inauguré le 3 juillet dernier les deux premiers chemins de randonnées VTT du territoire. Le premier, La Neuville, est une randonnée de 10 km (environ 1h) praticable par les familles, avec un niveau de difficulté très faible. Le Chant d'Oisel, boucle de 25 km (entre 2h30 et 3h), reste accessible au grand public et va ravir les plus sportifs avec des chemins en côte. Au départ de La Neuville-Chant-d'Oisel, ces deux circuits traversent les communes de Boos, Franqueville-Saint-Pierre, Saint-Aubin-Épinay et Montmain. La Métropole aménagera prochainement un circuit noir (niveau très difficile), au départ de Belbeuf, intitulé « La Ben Mack » qui s'étendra sur 31 km et offrira plus de 900 m de dénivelé. En 2016, deux autres circuits de 35 km chacun seront inaugurés.



Vikings sur la ville

Cette année encore les projections monumentales sur la cathédrale de Rouen attirent un très nombreux public. Chaque soir, touristes et habitants se pressent pour découvrir les deux créations de Cosmo AV : Viking et Jeanne(s). Il reste encore quelques jours pour admirer l'édifice gothique lorsqu'il se pare, à la tombée de la nuit, de sons et de lumières.

numéro 7 septembre 2015

8

LES BONS COMPTES

Les compétences transférées à la Métropole sont exercées dans le principe d'équilibre financier avec les communes.



12

FILO'R GARDE LA LIGNE

Le transport à la demande permet aux habitants des communes rurales de se déplacer en toute liberté.



20

RENCONTRE AVEC RÉMI DE NIJS

Le point sur l'aménagement du territoire et son développement économique.



22

CRÉATEUR MODÈLE

Lauréat Créa'ctif, Romain Brifault crée des vêtements sur mesure pour toutes, notamment les femmes handicapées.



34

LES BULLES DÉBOULENT

20^e édition du festival de BD Normandiebulle les 26 et 27 septembre à Darnétal.



Éditorial

La Conférence des Nations unies sur le climat (COP21), que la France accueillera à Paris en décembre, devra permettre d'aboutir pour la première fois à un accord universel pour lutter efficacement contre le dérèglement climatique. Elle va donc être un moment important de mobilisation collective des territoires. À travers les politiques publiques qu'elle met en œuvre, la Métropole est très directement impliquée dans la réduction des émissions de gaz à effet de serre.

Avec les nouvelles compétences qui sont les siennes, la Métropole s'est engagée dans la définition et la mise en œuvre d'une stratégie pour la transition énergétique. Le premier levier d'action de la Métropole réside dans la politique de la mobilité et des transports. Maîtriser les consommations énergétiques, développer les énergies renouvelables, planifier le développement des réseaux d'énergie : ces trois axes vont prolonger et amplifier les actions de rénovation énergétique déjà entreprises (espaces info énergie, réhabilitations de logements dans le parc privé et social, amélioration des performances thermiques des bâtiments publics, développement des réseaux de chaleur...), en soutien aux particuliers et aux communes.

La Métropole Rouen Normandie s'affirme ainsi comme un acteur majeur de la transition écologique, pour aller vers une société plus sobre et plus respectueuse de l'environnement. Elle prendra donc toute sa part, aux côtés des acteurs privés, des Régions et de l'État, dans la mobilisation pour la réussite de la conférence Paris-climat 2015.

*Très chaleureusement à vous,
Frédéric Sanchez*

Ce numéro est une publication de la **Métropole Rouen Normandie**.
Norwich House, 14 bis, avenue Pasteur, CS 50589, 76006 Rouen Cedex - Tél. 02 35 52 68 10 - Fax 02 35 71 25 95 - e-mail: mag@metropole-rouen-normandie.fr

Représentant légal **Frédéric Sanchez** Directeur de la publication **Dominique Randon** Directrice de l'information et de la communication externe **Anne Bécherel** Rédacteur en chef **Michaël Gossent** Rédaction **Virginie Bonnet-Cadinot, Olivier Demiselle, Justine Fievet, Stéphanie Gerbi** Mise en page **Nicolas Carbonnier, Stéphanie Lejeune, Céline Voisin, Alexis Foucart** Photo de couverture **Bruno Maurey** Impression **Lenglet Imprimeurs** Imprimé sur papier composé de fibres recyclées combinées à des fibres vierges FSC issues de forêts gérées durablement. Tirage **224 000 ex.** Dépôt légal **Septembre 2015** ISSN 2106 9581 Tous droits de reproduction réservés.

Si vous ne recevez pas le magazine, contactez Adrexo au 02 35 36 60 34.

Encore plus d'informations sur
www.metropole-rouen-normandie.fr

Suivez nous sur twitter
[@MetropoleRouenN](https://twitter.com/MetropoleRouenN)

Rejoignez la page Facebook
[Métropole Rouen Normandie](https://www.facebook.com/MetropoleRouenNormandie)



Président de la
Métropole Rouen Normandie

Cap sur l'Amazonie



© ASISI

Après le succès de Rome 312, le Panorama XXL propose, à partir du 26 septembre, une plongée au cœur de la forêt amazonienne grâce à une nouvelle œuvre de Yadegar Asisi, *Amazonia*.

ÉVÈNEMENT Êtes-vous prêts pour une expédition dans le monde mystérieux de la forêt tropicale amazonienne ? Pour sa deuxième exposition, le Panorama XXL présente, à partir du 26 septembre, *Amazonia*, une œuvre créée par Yadegar Asisi. Une vue panoramique fascinante vous attend, dans un monde rempli de couleurs et de surprises. Depuis les différents points d'observation, le paysage amazonien s'offre au spectateur dans toute sa hauteur et son étendue. Spectateur qui peut se hisser jusqu'aux cimes des arbres gigantesques de la forêt primaire et observer des plantes fascinantes présentant toutes les nuances de vert ainsi que de nombreuses espèces animales. Des papillons, des perroquets ou un paresseux cachés dans les branches de ces géants tropicaux apparaissent. L'alternance du jour et de la nuit, avec lever et coucher de soleil, ainsi que le tapis sonore du crépitement de la pluie ou des secrets de la nuit tropicale, finissent de vous plonger au cœur de la forêt tropicale sur une toile de plus de 3 000 mètres carrés. Grâce à une très haute définition de l'image, il

est même possible, à l'aide de jumelles, de voir une chenille sur une feuille ou des perroquets perchés dans les hauteurs du Panorama. Les naturalistes sont fascinés par la complexité de la forêt tropicale et de ses mécanismes interdépendants, une fascination que partage l'artiste Yadegar Asisi qui a traversé à quatre reprises la région amazonienne afin de se familiariser avec la jungle. Lors de ses périples, il a pris plusieurs milliers de clichés et réalisé d'innombrables croquis qu'il a ensuite utilisés pour réaliser le panorama. Alors que Paris accueillera à la fin de l'année la Conférence mondiale de l'ONU sur le climat, le propos du Panorama est également de renforcer notre conscience de la fragilité de la forêt tropicale, des

menaces qui pèsent sur elle et sa diversité.

À l'occasion du week-end d'inauguration (entrée gratuite les 26 et 27 septembre), le Panorama XXL s'engage à planter un arbre au cœur de la forêt amazonienne péruvienne tous les 10 visiteurs avec le site www.reforestation.com. Ensuite, sur toute la durée de l'exposition, il sera proposé aux visiteurs d'acheter et de parrainer un arbre pour faire grandir la « forêt XXL ».

Bonne expédition amazonienne !

→ Le Panorama XXL est ouvert du mardi au dimanche de 10h à 18h. Week-end gratuit les 26 et 27 septembre.

Plus d'infos : www.panoramaxxl.com



© ASISI

DE NOUVEAUX ATELIERS

Avec Amazonia, le panorama propose des ateliers ouverts à tous pour approfondir ses connaissances sur la forêt amazonienne.

Perdus dans la jungle Vous êtes seul, perdu en pleine nature et vous avez oublié votre smartphone à l'hôtel. Pas de panique ! Apprenez les trucs et astuces pour vivre en milieu hostile avec style.

Les géants verts Ils sont les piliers de l'Amazonie, c'est par eux que la forêt commence : les arbres. Quels sont les points communs et les différences entre les arbres de l'Amazonie et les arbres de nos forêts ? Menez l'enquête dans la peau d'un expert scientifique et percez les mystères de ces géants verts.

Espèces & Cie La forêt Amazonienne abrite la plus grande diversité d'animaux au monde, de la minuscule grenouille au majestueux jaguar en passant par les insectes de toutes sortes. Venez découvrir les habitants les plus étonnants de cette forêt unique.

Système D-urable Quelles sont les conséquences de la destruction de la forêt amazonienne pour la planète ? À travers un jeu de coopération sur plateau, découvrez les effets des actions humaines sur la planète.

La grande illusion Pourquoi le panorama semble si réel ? Découvrez le secret de cette illusion appelée anamorphose ainsi que d'autres formes d'illusions d'optiques en tout genre.

De l'autre côté du monde Le monde s'apprête à entrer dans le XIX^e siècle ! Des naturalistes venus du monde entier traversent les océans et s'enfoncent toujours plus profondément dans la forêt amazonienne : outils de navigation anciens, débuts de la photographie, développement de la cartographie et premiers moteurs à vapeurs...



© Anis



© Thomas Boivin



© Anis

Bon plan



1 PASS POUR 3 PANORAMAS

En prenant un Pass 360, valable un an, avant le 20 septembre vous aurez accès aux 3 Panoramas : un bon plan à partager ! En l'espace d'un an, il vous sera possible de visiter les 3 panoramas grâce à votre pass : jusqu'au 20 septembre, *Rome 312* ; du 26 septembre au 22 mai 2016, *Amazonia* ; à partir du 28 mai 2016, *Roven 1431 à l'époque de Jeanne d'Arc*.

Ce Pass annuel d'une valeur de 25€ vous offre un accès illimité aux panoramas pour une durée d'un an, un tarif réduit à 6,50€ pour les accompagnants, une visite guidée offerte par panorama et une réduction de 5% à la boutique du Panorama XXL.

> Pour obtenir son pass, il suffit de se rendre à l'accueil du Panorama XXL, muni de sa carte d'identité.

Il fait l'actu

SÉBASTIEN GEST



© David Morgantini

Il est le créateur de Mill-Engine, start-up hébergée à Seine Innopolis, lauréate du concours Créa'ctifs et de la bourse French Tech 2014, et vient de lever 210 000 euros pour étendre son outil de gestion d'application web. Mill est un outil qui va révolutionner le quotidien des professionnels du web. Le principe est simple. Avec Mill, vous pouvez en quelques clics déployer, installer, modifier, sauvegarder, mettre à jour ou supprimer une application Web sur un serveur distant. « Il suffit d'acheter une licence Mill que vous connectez à vos serveurs et qui permet par la suite d'accéder, via une plateforme, à différentes fonctionnalités (configuration des noms de domaines, ajout de plugins, mise en place de thèmes...). Seules 30 secondes sont nécessaires à ce nouveau dispositif pour gérer de A à Z le déploiement d'une nouvelle application au sein d'un environnement multiserveurs. Pas besoin de s'y connaître en informatique, tout a été extrêmement simplifié », explique Sébastien Gest. Un gain de temps considérable pour les professionnels du web et de la communication qui voient ainsi leur production homogénéisée et optimisée laissant ainsi la part belle aux contenus et à la créativité. Mill est disponible à partir de 30 centimes d'euros par jour et par application (tarif dégressif en fonction du nombre d'applications déployées) auxquels il faut ajouter le coût de la licence annuelle. « L'outil a été conçu pour faire gagner du temps et de l'argent ! », ajoute le jeune entrepreneur. Désormais, les applications web se gèrent en quelques clics...

> <http://mill-engine.com>,
06 65 16 85 79, Seine Innopolis,
72, rue de la République,
Petit-Quevilly.

Les 10^e Rencontres nationales des SCoT

Les Rencontres nationales des SCoT, en partenariat avec la Métropole Rouen Normandie, se déroulent à Rouen du 23 au 25 septembre.

URBANISME Sur quel territoire voulons-nous vivre ? Quel développement de la Métropole souhaitons-nous ? Le SCoT répond : « préserver, équilibrer, organiser ». Schéma de cohérence territorial, le SCoT est un document de planification à l'échelle intercommunale. Il traduit un projet de territoire et apporte une vision stratégique pour les 15 à 20 années à venir. Il est élaboré en partenariat avec l'État, la Région, le Département, les chambres consulaires, les habitants... Il doit définir les priorités intercommunales en matière d'urbanisme, d'habitat, de déplacements et de développement économique dans un environnement préservé et va-

lorisé. Pourquoi ? Pour assurer une cohérence entre les différentes politiques publiques (habitat, déplacement, environnement) et pour servir de référence aux documents d'urbanisme au service d'un développement harmonieux et durable du territoire.

Les Rencontres nationales des SCoT, en partenariat avec la Métropole Rouen Normandie, se déroulent à Rouen du 23 au 25 septembre. Cette 10^e édition sera rythmée par six tables rondes qui permettront d'éclairer les débats et de susciter les échanges. Cet événement est l'occasion de rappeler que depuis 2010, la Métropole élabore son nouveau SCoT, projet d'aménagement à 15-20 ans, sur le territoire.

Le SCoT de la Métropole répond, entre autres, aux exigences du Grenelle de l'environnement, notamment en matière de réduction de la consommation d'espaces agricoles, naturels et forestiers. Il vise à préserver ces espaces, améliorer le cadre de vie des habitants, en fixant des objectifs ambitieux, notamment en matière de production de logements et de création d'emplois.

➔ Plus d'infos sur
www.rnscot10.fr et
www.metropole-rouen-normandie.fr



LES GRANDS ENJEUX DU SCOT

- ◆ Renforcer l'identité du territoire, autour d'éléments fédérateurs tels que la Seine, le patrimoine, l'histoire industrielle
- ◆ Développer l'attractivité du territoire, notamment en matière d'emplois, de logements, de services, d'offre touristique...
- ◆ Garantir les solidarités, en poursuivant la dynamique de renouvellement urbain et en répondant aux nouvelles pratiques de mobilité
- ◆ Respecter les grands équilibres territoriaux, en préservant les espaces naturels, agricoles et forestiers, et en organisant le développement urbain en cohérence avec le réseau de transports en commun
- ◆ Assurer la cohérence des politiques publiques, notamment en matière de déplacements (Plan de Déplacements Urbains), d'habitat (Programme Local de l'Habitat), d'énergie (Plan Climat Énergie Territorial)...
- ◆ Conjuguer aménagement et environnement, préserver le cadre de vie des habitants en réduisant les gaz à effet de serre, et sauvegarder la biodiversité et la ressource en eau.

Le nouveau Noctambus entre en piste

Le service de bus de nuit évolue pour s'adapter aux besoins de déplacement de ses usagers, notamment les étudiants.



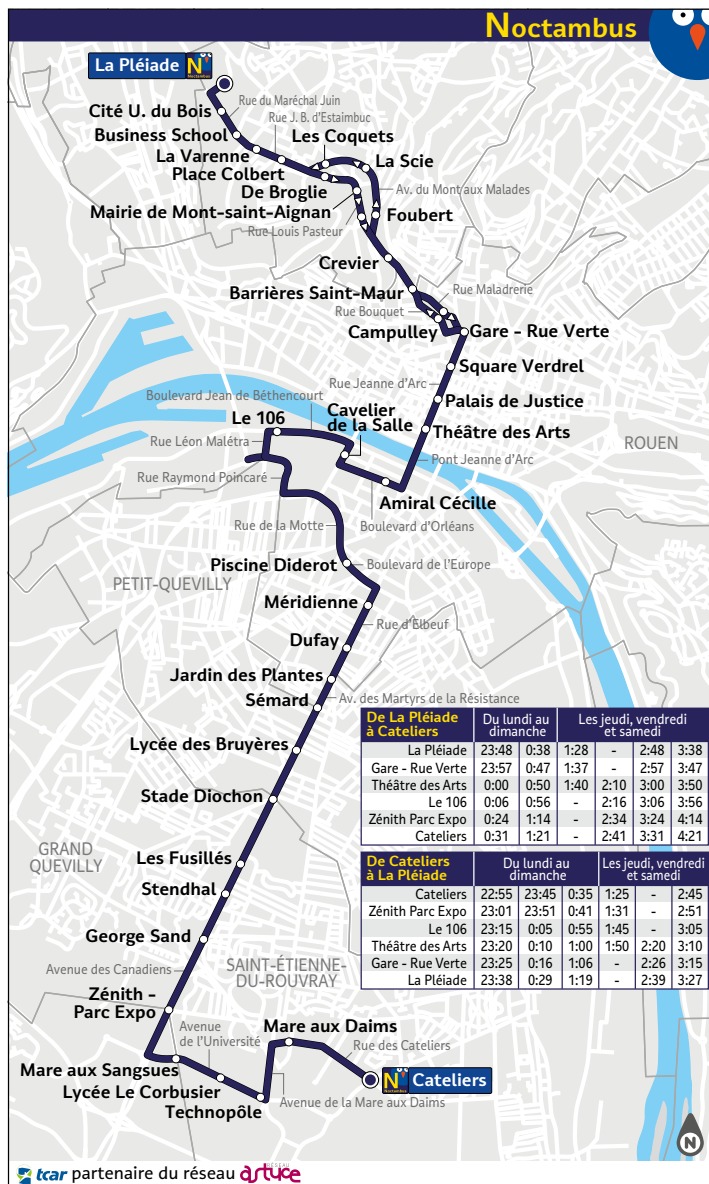
TRANSPORT Une soirée entre amis, un spectacle, une sortie ciné, un concert, des horaires de travail décalés ? La nuit venue, le service Noctambus prend le relais afin d'offrir des solutions de déplacement reliant le centre-ville de Rouen, les équipements culturels et de loisirs (106, Zénith/Parc expo) et les zones d'habitation (résidences universitaires de Mont-Saint-Aignan et de Saint-Étienne-du-Rouvray).

Lancé à la rentrée 2010, Noctambus revient en septembre avec quelques nouveautés.

La principale est la fusion des deux lignes, N2 et N3. La ligne fusionnée conserve le tracé rive droite, entre La Pléiade à Mont-Saint-Aignan, la Gare de Rouen et le Théâtre-des-Arts, jusqu'au pont Jeanne-d'Arc. Rive gauche, le parcours 2015 dessert le 106, Saint-Sever pour aller vers le Sud via la rue d'Elbeuf et l'avenue des



© Bruno Maurey - Heka



Canadiens jusqu'au pôle Zénith/Parc expo, et rejoindre le Technopôle et le terminus aux Cateliers, à Saint-Étienne-du-Rouvray.

L'autre ligne Noctambus T1 consiste en une prolongation des horaires de la ligne TEOR (desserte du Kin-

darena et des Docks 76, du centre-ville, du CHU). Les horaires des deux lignes Noctambus sont harmonisés afin de faciliter les correspondances.

➔ Plus d'infos : www.reseau-astuce.fr

> en bref <

ATELIER PROJET PROFESSIONNEL

La Cité des métiers à Rouen organise un atelier « les clés de la construction du projet professionnel », le 25 septembre de 9h à 12h. L'atelier est destiné à toute personne qui envisage une nouvelle orientation de sa carrière.

> Sur inscription
02 32 18 82 80.
contact@citedesmetiershaute-normandie.fr

27

Le 27 septembre est la date limite pour déposer votre agenda d'accessibilité programmée auprès de votre mairie si vous êtes propriétaire ou gestionnaire d'un établissement recevant du public et que vous n'êtes pas en conformité avec les normes d'accessibilité. Ce document vous permet de programmer vos travaux de mise en accessibilité dans un délai de 1 à 3 ans maximum. Des aides financières et techniques peuvent vous aider à réaliser vos travaux.

> www.accessibilite.gouv.fr

Nouvelles compétences de la Métropole : un transfert sans impact sur les impôts locaux

Les communes transfèrent certaines de leurs compétences, comme la voirie, à la Métropole. Un transfert prévu et organisé par la loi, basé sur des procédures associant toutes les communes et la Métropole.

LE PRINCIPE

> L'équilibre

Le transfert de compétences a pour conséquence la modification des recettes et des dépenses des 71 communes de la Métropole. Toutes les dépenses et recettes qui étaient jusqu'alors engagées pour la voirie (matériel, agents...) sont transférées à la Métropole afin qu'elle puisse exercer ces compétences et garantir un bon service public.

LE MÉCANISME

> Pas d'impôt nouveau

Les communes n'auront plus à assurer les dépenses de voirie. Le transfert de responsabilité à la Métropole ne génère aucun coût supplémentaire pour les services rendus aux habitants et aux communes. Conformément à la loi, il n'y a pas donc aucun impact possible sur les impôts locaux.

QUI DÉCIDE ?

> Les 71 communes et la CLETC

La Loi a prévu une commission spéciale pour régler les transferts de charges entre les communes et la Métropole, la Commission Locale d'Évaluation des Transferts de Charges (CLETC).

Chaque conseil municipal, de chacune des 71 communes, a dési-



Stade Robert-Diochon à Rouen

© Bruno Maurey

gné ses représentants à la CLETC. Celle-ci fixe la méthode et les montants des charges transférées. Elle se base sur les éléments d'information fournis par les communes. Pour la compétence voirie par exemple, les montants sont définis pour chaque commune par la moyenne de ses dépenses d'investissement sur 10 ans.

Afin d'aider financièrement toutes les communes, la CLETC a notamment décidé une réduction générale de 30 % des montants moyens transférés. Toutes les décisions ont été prises à la quasi-unanimité (une seule voix contre parmi les représentants des 71 communes).

LES COMPÉTENCES ET ÉQUIPEMENTS TRANSFÉRÉS DEPUIS JANVIER 2015

- ◆ Voirie, éclairage public
- ◆ Urbanisme
- ◆ Énergie, réseaux de chaleur
- ◆ Politique de stationnement
- ◆ Création de crématorium
- ◆ Marché d'intérêt national
- ◆ Zones d'activité économique
- ◆ Stade Robert-Diochon

EN JANVIER 2016

Les musées de la Ville de Rouen (Musée des Beaux-Arts, Museum d'Histoire Naturelle, musée de la Céramique, musée Le Secq des Tournelles) **seront transférés à la Métropole le 1^{er} janvier 2016.**

Des transferts vont également avoir lieu **le 1^{er} janvier 2016 du Département de Seine-Maritime à la Métropole.** Il s'agit de certains musées de la Seine-Maritime (musée Pierre-Corneille à Petit-Couronne, musée industriel de la Corderie Vallois à Notre-Dame-de-Bondeville, musée des Antiquités à Rouen, Tour Jeanne-d'Arc à Rouen). Il en va de même de la voirie départementale. Ces transferts ne sont pas réglementés par la même procédure : ils font l'objet de conventions spéciales entre le Département et la Métropole, sous le contrôle d'une commission présidée par la Chambre régionale des comptes.



Chaufferie bois Réseau de chaleur à Maromme

© Thomas Bévin

POURQUOI ?**> Efficacité et économie**

Le transfert de compétences des communes à la Métropole va permettre de traiter des projets et missions de manière plus efficace et plus solidaire sur le territoire ; la gestion à une échelle plus large permet notamment de réaliser des économies d'échelle.

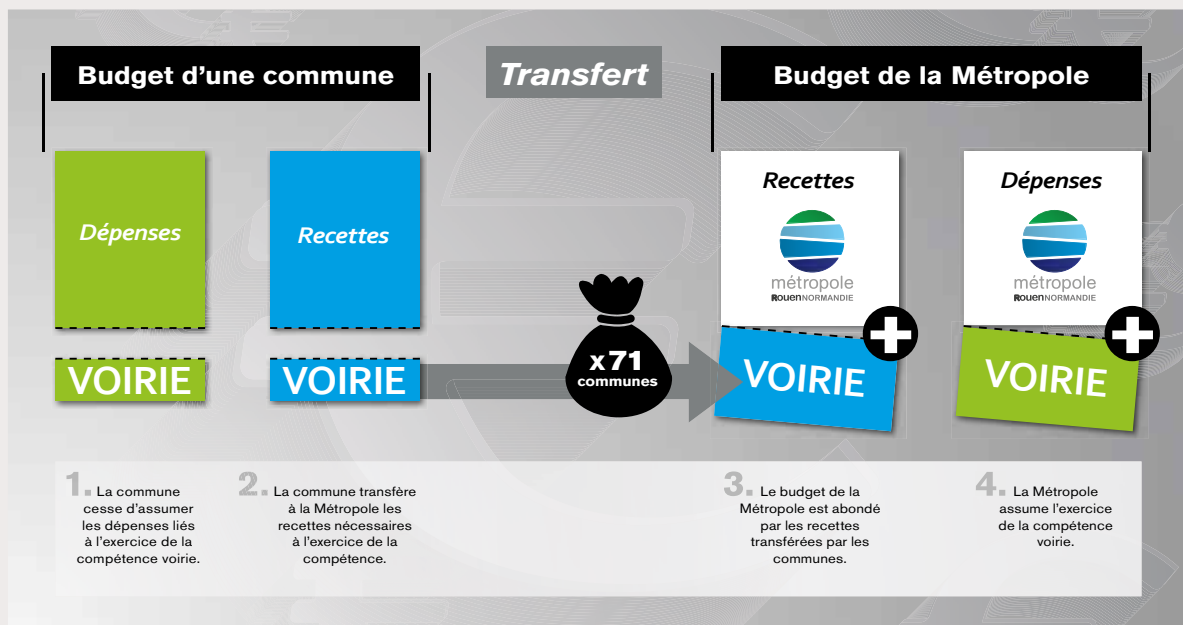
La Métropole s'attache à conserver la proximité avec les habitants et la réactivité du service public en s'ap-

puyant sur les communes et leurs élus. Depuis janvier 2015, Ma Métropole (0800 021 021) répond aux questions des usagers en matière de voirie et d'éclairage public (bouchage de nids de poule, remise en état de candélabres...) en lien avec les mairies. Par ailleurs la Métropole veille à préserver, dans le respect du Code des marchés publics, les intérêts des petites et moyennes entreprises (PME) qui étaient jusqu'alors prestataires des communes.



Marché d'intérêt national de la Métropole

© Jean-François Lange

TRANSFERT DE CHARGES : L'EXEMPLE DE LA VOIRIE

© Thomas Barvin

Achat public : la Métropole s'engage

La Métropole et l'État signent une charte pour promouvoir les bonnes pratiques des acheteurs publics.

ENGAGEMENT La commande publique constitue un levier de développement économique important pour les entreprises, notamment pour les PME. En sa qualité de deuxième investisseur public de Normandie (derrière la Région), la Métropole Rouen Normandie rédige des appels d'offre et passe de nombreux marchés.

Elle doit donc être particulièrement attentive aux offres anormalement basses. Car, au-delà du risque juridique pour ce type d'offre, les collectivités peuvent être confrontées à d'autres risques : financier, défaillance du titulaire, mauvaise qualité des prestations, emploi de salariés insuffisamment déclarés...

Dans ce contexte, l'État et la Métropole ont signé une charte afin de recourir aux bonnes pratiques, détecter et lutter contre ces offres. La charte constitue un outil supplémentaire pour l'optimisation de la commande publique et pour l'amélioration de la performance et de la compétitivité des entreprises. Elle rappelle le rôle majeur des organisations professionnelles, à la fois les petites et moyennes entreprises (PME) et les très petites entreprises (TPE) à la commande publique. Elle fédère un large éventail de collectivités, bailleurs sociaux, et branches professionnelles de la région et permet ainsi de soutenir les entreprises responsables et l'économie régionale.



Soutien aux agriculteurs



Dans le cadre de son soutien aux filières courtes et durables, la Métropole aide financièrement des agriculteurs à développer leur activité. Découvrez les 4 lauréats 2015.

ENVIRONNEMENT Avec près de 20 000 ha, les surfaces agricoles représentent un tiers du territoire de la Métropole. L'agriculture est une activité économique importante : 450 exploitations génèrent 950 emplois directs. La Métropole soutient financièrement les exploitants à travers son appel à projets agricoles.

Tous les projets concourent au développement des filières agricoles courtes sur le territoire et au maintien ou au développement d'emplois locaux. En soutenant ces porteurs

de projets et donc la production locale, la Métropole agit pour le maintien et le développement d'emplois sur son territoire, l'amélioration de l'alimentation, le développement de la biodiversité, la réduction des intermédiaires et des transports. C'est aussi un moyen de protéger nos ressources en eau en soutenant les agriculteurs situés sur une aire de captage d'eau et qui agissent en faveur de sa protection.

Cette année, la 1^{re} session a retenu 4 lauréats agricoles.

LES 4 LAURÉATS

Bastien Langlois, Gaec du Bois normand Esteville

Projet : acquisition d'un outil de préparation du sol en bandes

Christian Robert, SCEM Robert Saint-Martin-de-Boscherville

Projet : acquisition de matériel de production et de commercialisation de paniers de légumes
www.panier-fraicheur.sitew.com

Frédérique Mercier, Local et facile Bois-Guillaume

Projet : conception d'un site marchand de vente de produits locaux

Tél : 02 35 59 47 32

Édouard Stalin, La Ferme de la mare des Rufaux Bouquetot

Projet : acquisition de matériel agricole, de transformation et la construction d'un bâtiment de stockage et de vente
www.fermedesrufaux.com

→ **Serez-vous le prochain ?** Vous portez un projet susceptible de développer les filières agricoles courtes et durables ? Présentez-le à la 2^e session de l'appel à projets agricoles 2015. Les aides sont destinées à l'achat de matériel neuf ou d'occasion, à la construction ou la réhabilitation de bâtiments agricoles... Téléchargez le dossier de candidature et le règlement pour l'appel à projets. Vous avez jusqu'au 16 octobre 2015 pour envoyer un dossier complet au siège de la Métropole (14 bis, avenue Pasteur 76000 Rouen).

→ Plus d'informations
www.metropole-rouen-normandie.fr
Direction adjointe de l'environnement et de l'écologie urbaine et rurale, 02 35 52 92 54.

La mobilité durable sur les bancs de l'école !

La Métropole propose aux écoles primaires et aux lycées le prêt de flottes de vélos afin de sensibiliser les citoyens de demain à la mobilité durable.

DÉPLACEMENT Pour la deuxième année consécutive, la Métropole accompagne l'apprentissage du vélo des classes de CM1 et CM2. L'objectif est de faire découvrir la pratique du vélo aux élèves afin de les préparer à utiliser d'autres solutions de déplacement que la voiture.

Cet apprentissage fait partie de l'engagement de la Métropole en faveur de la mobilité durable, l'une de ses principales compétences environnementales. Deux appels à projets sont menés en partenariat

avec l'Éducation nationale. Le premier est à destination des écoles primaires, du CP au CM2. Les six écoles sélectionnées bénéficieront d'outils pédagogiques autour des différentes thématiques liées aux modes de déplacements durables en toute sécurité. Ces outils permettront de sensibiliser les enfants aux enjeux de la mobilité durable : énergie et climat, pollution et santé, cadre de vie et citoyenneté... Le second concerne les classes de la 6^e à la terminale. Six établissements, lauréats dans le montage de leur projet de mobilité citoyenne, seront accompagnés par la Métropole afin de favoriser l'acquisition de bons comportements en matière de consommation, avant et pendant les déplacements. Les candidatures doivent être déposées avant le 30 octobre 2015. Les enseignants doivent s'engager sur un projet pédagogique autour de l'apprentissage du vélo qui leur permettra de solliciter auprès de la Métropole le prêt d'une flotte de vélos enfant pour une durée de 15 jours. L'association Guidoline rend ce pro-

jet possible en mettant à disposition 20 vélos équipés pour circuler sur route, des casques, des baudriers réfléchissants et tout le matériel nécessaire au bon fonctionnement d'une telle activité. Ce prêt est gratuit, seul le transport des vélos engendre des frais à la charge de l'école. Les enseignants désireux de mettre en place cet apprentissage respectueux de l'environnement peuvent dès à présent effectuer leur demande auprès de la Métropole. Ce prêt est agrémenté d'un atelier pratique diagnostic et entretien des vélos, y compris les vélos des enfants qui auront apporté le leur. Afin d'accompagner le corps professoral, un guide enseignant, qui présente toutes les actions menées par les animateurs de la Métropole sur les thèmes environnementaux (mobilité, eau, jardin durable, compostage, réduction des déchets...) sera disponible courant septembre sur le site internet de la Métropole.

➔ Plus d'informations
www.metropole-rouen-normandie.fr et 02 35 52 93 73



© Arnaud Bertereau - Agence Mona

Journée d'animation autour du vélo au lycée Marcel-Sembat à Sotteville-lès-Rouen au printemps 2015.

Entretien *express*



THIBAUD COTTIN

Chargé de communication de L4M qui organise le Salon 24h pour l'emploi, le 10 septembre de 9h30 à 17h30 à la Halle aux Toiles à Rouen.

Qu'est-ce que le salon 24h pour l'emploi ?

Un salon dédié à l'emploi et à la formation. Une quarantaine d'exposants, entreprises et centres de formation, sont attendus. Tous types de contrats sont proposés : CDI, CDD, interim, stage, alternance...

De nombreux secteurs sont représentés : banque, assurance, industrie, commerce, informatique, automobile, grande distribution, énergie, immobilier, ingénierie...

À qui s'adresse le Salon ?

Aux demandeurs d'emploi, étudiants à la recherche d'un stage ou d'une alternance, jeunes voulant intégrer une formation, ou adultes salariés souhaitant développer leurs compétences et changer d'univers professionnel grâce aux dispositifs existants. Le salon est gratuit et ouvert à tous. Les visiteurs auront la possibilité d'échanger en face à face avec les recruteurs.

Que conseillez-vous aux visiteurs ?

Visitez le site internet avant le jour J ! Le salon virtuel regroupe des données précieuses. Ces éléments permettent aux candidats de cibler les professionnels à rencontrer et de préparer ses entretiens. C'est l'occasion de faire preuve de professionnalisme en adaptant les candidatures aux postes proposés, en préparant un CV, une lettre de motivation et un argumentaire efficaces.

> www.24h-emploi-formation.com



EN CHIFFRES

- 536 arrêts desservis.
- 26 véhicules accessibles aux personnes à mobilité réduite.
- 1,60 € : tarif par trajet et la possibilité d'accéder à tout le réseau Astuce.
- 50 000 habitants et 37 communes sont concernés par le service FILO'R.

Libre comme FILO'R

La liberté de se déplacer... c'est le principe de FILO'R, le service de transport à la demande proposé aux habitants des communes rurales et périurbaines.

C'est simple comme un coup de fil et un clic de souris... Depuis 2011, FILO'R, le service de transport en commun à la demande, permet aux habitants des 37 communes rurales et périurbaines qui ne disposent pas de ligne régulière, de rejoindre le réseau bus ou Teor. C'est une autre façon d'utiliser les

transports en commun : plus souple et adaptée aux demandes des usagers. Grâce aux 536 arrêts FILO'R, les habitants disposent d'un système de transport en commun proche de chez eux. Pour en bénéficier, il suffit de réserver par téléphone ou par internet, en précisant le déplacement désiré et le créneau horaire.



© Jean-François Lange

◀ Comment ça marche ?

L'utilisateur utilise le service FILO'R quand il le souhaite. Il suffit de réserver son trajet en appelant le numéro vert (0 800 649 649) ou par internet. Pour les trajets quotidiens, l'utilisateur peut réserver jusqu'à un mois à l'avance. Pour des rendez-vous plus occasionnels ou spontanés, comme se rendre chez le médecin ou voir des amis, il est possible de réserver au plus tard la veille jusqu'à 19 heures. Ce service est disponible du lundi au samedi (hors jours fériés) de 6h30 à 19h30, et accessible aux personnes à mobilité réduite. En cas d'imprévu, il est possible d'appeler le service 2 heures avant le déplacement, afin de s'ajouter sous réserve de disponibilité.



▲ Combien ça coûte ?

Prendre FILO'R coûte le même prix qu'un voyage classique sur le réseau Astuce : 1,60 euro le trajet unique ou abonnements mensuels, tarifs réduits, tarifs seniors... Il est obligatoire de valider sa carte Astuce à bord ou d'acheter un titre 1 voyage auprès du conducteur. Avec le même titre de transport le voyageur peut effectuer une correspondance avec les autres lignes bus ou métro du réseau Astuce.



▲ Et pour annuler ?

Le voyageur peut annuler une réservation jusqu'à la veille de la course, par téléphone ou par internet. Attention : s'il cumule des annulations tardives ou des absences non annulées au préalable, le voyageur s'expose à une suspension temporaire d'un mois. En cas extrême, la suspension peut être définitive. Les absences à l'arrêt pénalisent toute l'organisation des tournées.

NOUVEAUTÉS !

Secteur 1 - Canteleu, Hautot-sur-Seine, Sahurs, Saint-Pierre-de-Manneville et Val-de-la-Haye

- Les points d'échange « Centre commercial » à Bapeaume et « Touyé » à Canteleu ne seront plus accessibles en direct avec le réseau FILO'R, afin d'éviter les doublons d'offres de transport. Il est possible de s'y rendre en faisant une correspondance au MIN, avec la ligne T3 pour « Touyé » et la ligne F4 pour le centre commercial. Pour sécuriser vos déplacements, un service FILO'R est garanti tous les soirs à 19h30 au départ du MIN, sans réservation. Le parcours sera adapté aux personnes à bord du véhicule.
- L'arrêt « Parc animalier » est desservi le samedi uniquement, en période scolaire et du lundi au samedi, en vacances scolaires.

Secteur 2 - Darnétal, Fontaine-sous-Préaux, Roncherolles-sur-le-Vivier, Saint-Martin-du-Vivier et Saint-Jacques-sur-Darnétal

Le point d'échange « Mairie de Bois-Guillaume » n'est plus accessible avec FILO'R. Il est possible de s'y rendre en faisant une correspondance à Darnétal avec la ligne T3 puis avec la ligne F1 en centre-ville de Rouen.

Secteur 5 - Anneville-Ambourville, Bardouville, Berville-sur-Seine et Yville-sur-Seine

Un point d'échange unique est mis en place au « Bac de Berville » à la place de « Duclair centre » et « Mairie du Trait ».

Secteur 6 - Hénouville, Saint-Martin-de-Boscherville et Quevillon

Le point d'échange « Duclair centre » n'est plus accessible avec FILO'R. Vous pouvez vous y rendre en faisant une correspondance à Saint-Martin-de-Boscherville avec la ligne 30.

Secteur 8 - Le Trait, Yainville, Jumièges et Le Mesnil-sous-Jumièges

Création de l'arrêt « Conihout 543 » à Mesnil-sous-Jumièges.

Retrouvez toutes les nouveautés sur www.reseau-astuce.fr

Réservation : 0 800 649 649 (appel gratuit depuis un poste fixe et disponible du lundi au samedi de 7h à 19h) ou par internet : www.reseau-astuce.fr

Dossier



Le train donne de la voie

Avec quelque 6,5 millions de voyageurs transitant par la gare de Rouen rive droite chaque année, le transport ferroviaire revêt une importance capitale dans la Métropole. Le réseau comprend à la fois l'axe Paris-Rouen-Le Havre, dont l'intérêt est national, et une dizaine de gares qui permettent un maillage du territoire très appréciable.

Les TER normands sont parmi les plus performants en France, avec un taux de ponctualité de 96 %. Sur leurs lignes vont d'ailleurs progressivement entrer en service dix nouvelles rames ultra-modernes Régiolis, de fin 2015 (ligne Rouen-Dieppe) à fin 2016, dont l'acquisition a représenté pour la Région un investissement de 80 millions d'euros. La ligne Paris-Rouen-Le Havre, en revanche, mérite une meilleure régularité et une amélioration des temps de parcours pour être à la hauteur de sa vocation nationale. Depuis plusieurs années, RFF et la SNCF travaillent à une amélioration globale de cet axe vers Paris, ce qui est une demande constante des collectivités locales. En avril dernier, le président de la SNCF a présenté un plan d'action de 375 millions d'euros (entre 2015 et 2020) pour améliorer la circulation des trains et lutter contre les dysfonctionnements qui affectent le quotidien de milliers d'usagers. De son côté, le président de la Région Haute-Normandie a confirmé son engagement (2,7 millions d'euros) pour le financement des travaux au Technicentre de Sotteville-lès-Rouen en vue d'améliorer la maintenance et fluidifier les liaisons avec la capitale.

Dans le même temps, et alors que les réflexions se poursuivent autour de la future gare rive gauche, la SNCF, la Région et la Métropole engagent la modernisation de la gare rive droite (voir pages suivantes), l'aménagement de ses abords et de sa liaison avec le centre-ville.

Dans le quartier de la future gare rive gauche, des travaux d'urgence vont aussi être entamés pour sauver la trémie ferroviaire.

Le train, ce n'est pas uniquement le transport des voyageurs. C'est aussi le fret et, notamment dans ce secteur, le transport des marchandises vers le port de Rouen. La préservation de cette desserte est donc un enjeu économique stratégique, générateur d'emplois directs et indirects, qui va nécessiter des travaux urgents, portés par la SNCF, la Région et la Métropole.

À plus long terme, la création de la Ligne Nouvelle Paris-Normandie (LNPN) vise un double objectif : améliorer l'accessibilité du territoire et les temps de transport pour les voyageurs d'une part, et libérer des sillons sur la ligne existante d'autre part qui pourront notamment bénéficier au fret. En participant à la structuration de l'axe Seine, corridor reliant la capitale à la mer et au monde, il s'agit donc un projet d'intérêt stratégique national. Quant à la future nouvelle gare qui accueillera la LNPN à l'horizon 2030, elle sera au cœur d'un nouveau quartier combinant habitat, activités économiques, services, quartier à l'urbanisme novateur et à l'accessibilité performante, destiné à devenir un pôle économique majeur et une véritable porte d'entrée de la Métropole.

La Région, la Métropole et 15 autres autorités organisatrices des transports en commun ont d'ailleurs mis en place la carte Atoumod' qui permet aux usagers de combiner train, métro et bus pour leurs déplacements quotidiens.

Jour après jour, mois après mois, l'avenir ferroviaire de notre Métropole se construit localement et nationalement.

La gare actuelle modernisée la future gare en réflexion

Alors que les réflexions se poursuivent autour de la future gare rive gauche, la SNCF, la Métropole et la Région Haute-Normandie lancent la modernisation de la gare rive droite.

Le renouveau de la gare rive droite

Avec 25 à 30 trains par heure aux périodes de pointe, la gare rive droite a atteint sa capacité maximale. Compte tenu de sa situation dans la ville, le nombre de quais de la gare ne peut être augmenté et les tunnels par lesquels les trains y accèdent ne peuvent non plus être élargis. C'est cette situation très contrainte d'enclavement et de saturation qui rend nécessaire la construction d'une nouvelle gare sur la rive gauche. Mais dans la mesure où cette nouvelle gare ne sera opérationnelle qu'à l'horizon 2030, et aussi parce que la gare de Rouen rive droite bientôt centenaire conservera sa vocation de desserte régionale, des travaux de modernisation vont y être engagés, ainsi que sur ses abords, dès avant la fin de l'année. Ils dureront 22 mois et représentent un investissement de 21 millions d'euros, répartis entre la SNCF, la Région Haute-Normandie et la Métropole.

Sont prévus :

- l'installation de trois ascenseurs et le remplacement de deux escaliers mécaniques
- la création d'flots d'attente équipés de prises électriques
- du WIFI gratuit et illimité
- la rénovation des sols et des murs
- le rafraîchissement des fresques murales
- une nouvelle signalétique directionnelle
- la modernisation des commerces
- le déploiement d'un système de vidéo-protection
- des toilettes modernes et accessibles aux personnes à mobilité réduite



© D.R.

Outre cette modernisation du bâtiment, le chantier va également porter sur les aménagements des abords de la gare et sa liaison avec le centre-ville.

Il s'agit de développer des zones de convivialité, veiller au partage des espaces entre les piétons, les vélos et les véhicules, améliorer la desserte par les transports en commun.

Actuellement, 70% de l'espace autour de la gare est dédié aux voitures alors que moins de 20% des voyageurs viennent en automobile. La livraison de la gare et de ses abords rénovés est prévue pour septembre 2018, en même temps que la mise en service de la ligne T4, qui reliera le Boulingrin au pôle Zénith/parc Expo.

QUI FAIT QUOI ?

La Région organise la politique de transport de voyageurs sur le réseau ferroviaire régional : financement de nouveau matériel (comme les nouvelles rames Régiolis, notre photo), renforcement des dessertes, participation à l'amélioration des infrastructures, politique tarifaire...

SNCF Mobilités est l'exploitant du réseau ferroviaire : elle veille à la mise en œuvre et au bon fonctionnement des services décidés par la Région, elle gère les gares et points d'arrêt régionaux. Elle est responsable des liaisons Intercités vers Paris.

SNCF Réseau assure la gestion et l'entretien des infrastructures (voies et quais). La Métropole s'occupe des aménagements aux abords des gares et gère le réseau Astuce.



© SNCF

Une future gare rive gauche

C'est tout un quartier qui va se transformer rive gauche avec l'aménagement de la nouvelle gare de Rouen. Si sa mise en service est annoncée pour 2030, les réflexions sont d'ores et déjà lancées.

La création d'une grande gare en cœur de ville est un fait très rare en France. C'est également un enjeu urbain que la Métropole veut réussir. La construction du bâtiment voyageurs sera portée par la SNCF, mais le projet intègre l'aménagement plus global du quartier porté par la Métropole : urbanisme, habitat, desserte en transports en commun, activités économiques...

Avant les phases de concertation publique, la Métropole a animé au printemps et au début de l'été des ateliers associant les acteurs de la société civile.

S'il est encore trop tôt pour définir les projets, il est temps d'en déterminer les stratégies. L'accessibilité de la gare et du quartier est prioritaire. Leur intégration dans l'environnement existant, la qualité du cadre de vie, la place de l'humain, sont également des éléments soulignés.

En connectant le quartier aux grandes villes normandes et à Paris,



Site de la future gare rive-gauche.

© D.R.

mais aussi aux autres secteurs qui concentrent les activités, la nouvelle gare va jouer un rôle de catalyseur des évolutions urbaines, au service du renforcement de l'attractivité de notre territoire. Il revient à la Métro-

pole de créer autour d'elle le quartier associant activités, habitat, équipements, qui aura vocation à devenir un pôle économique métropolitain majeur, ainsi qu'une véritable porte d'entrée de notre territoire.

Un plan d'urgence pour la trémie

Le transport ferroviaire, c'est aussi le fret et notamment la desserte du port de Rouen. La trémie qui longe la Seine sur les quais rive gauche est stratégique pour le transport des marchandises vers le port, ses entrées et les nombreux emplois (directs et indirects) qui y sont liés. La SNCF, la Métropole et la Région vont réaliser en 2016 des travaux d'urgence pour préserver cette trémie.

Le poids initial de l'ouvrage et les infiltrations qu'il subit mettent en péril la structure. Des mesures d'urgence restreignant la circulation et le stationnement sont en place depuis le printemps.

13 millions d'euros vont être investis pour, dans un premier temps, procéder au nettoyage de la trémie, puis dans un second temps pour reprendre

l'étanchéité de l'ensemble. Afin d'alléger les charges qu'elle supporte, les trottoirs des quais hauts vont être éliminés et remplacés par d'autres systèmes de séparation de voies. Ces interventions vont permettre

de préserver l'ouvrage, qui sera de toute manière intégré aux réflexions sur l'ensemble du réseau ferroviaire rouennais avec les mises en service de la nouvelle gare et de la Ligne Nouvelle Paris Normandie (LNPN).



© Thomas Boivin



Le train et le réseau Astuce

Rapide, sûr et pratique, le train relie la Métropole à Paris et donc aux réseaux national et européen. Notre territoire dispose aussi d'un réseau ferroviaire local très développé qui permet d'intégrer le train au réseau urbain de transports en commun d'agglomération, en complément des métros et bus, et bien sûr des modes de déplacement individuel comme la voiture personnelle ou le vélo.

Partir à pied de chez soi, prendre un bus jusqu'à la gare, le train puis le mé-

tro pour arriver jusqu'à destination... Nos parcours sont rarement effectués avec un seul moyen de transport.

La carte Atoumod' mise en place à l'initiative de la Région, en coopération avec quinze autorités organisatrices des transports en commun – dont la Métropole – abolit les frontières à l'intérieur de la région et connecte entre eux les différents moyens de transport. Grâce à Atoumod', le voyageur peut se déplacer sur l'ensemble des réseaux avec une seule carte et un seul abonnement !

Nouvelles améliorations en cette rentrée 2015 : la carte Atoumod' est dorénavant en vente à l'agence Astuce d'Elbeuf ; il est également maintenant possible de recharger des titres Astuce sur sa carte Atoumod' à partir des distributeurs automatiques de titres.

Fort de sa dizaine de gares, la Métropole renforce l'attractivité du train en améliorant leur accessibilité et leur desserte (voir ci-contre).

Train, métro, bus, vélo... un cocktail à savourer sans modération !



TOP CHRONO

Le train est imbattable sur des courtes distances :

- Malaunay-Le Houlme / Rouen : 10 minutes
- Saint-Martin-du-Vivier / Rouen : 11 minutes
- Oissel / Rouen : 8 à 15 minutes
- Saint-Aubin-lès-Elbeuf / Rouen : 20 à 25 minutes
- Maromme / Rouen : 9 minutes



Gare ferroviaire



Réseau ferré



© Bruno Maurey

Gare de Saint-Aubin-lès-Elbeuf

Gare principale de la boucle d'Elbeuf, porte d'entrée du territoire pour les habitants du nord de l'Eure, des aménagements vont en améliorer l'accueil et l'accessibilité. Ils pourraient être complétés par une éventuelle extension du parking, une mise en place de vidéo-protection et le développement des liaisons douces, notamment vers Elbeuf.

Gare de Tourville-la-Rivière

Mal située, elle va être déplacée pour s'installer au niveau des arches, entre le centre-ville et la zone commerciale. La SNCF va créer la halte-ferroviaire, la Métropole quant à elle aménagera le parking-relais, les liaisons bus et les aménagements cyclables. Un projet qui devrait aboutir vers 2019-2020.

Gare d'Oissel

Avec ses 64 arrêts et 650 montées chaque jour, c'est la deuxième gare du territoire, après la gare de Rouen. Son offre double (TER + Intercité) lui permet d'avoir une influence locale et interrégionale. Oissel-Rouen en

train, c'est 8 à 15 minutes...

La Métropole a investi 400 000 euros pour améliorer ses abords, et notamment l'extension de son parking qui était saturé. En complément, la Métropole a optimisé sa desserte par les transports en commun. La gare d'Oissel est desservie par la ligne Fast F3 et la ligne F vers la boucle d'Elbeuf, ce qui en fait un véritable pôle d'échange.

Gare de Saint-Étienne-du-Rouvray



© Bruno Maurey

La Métropole a réalisé le terminus de la ligne 27 pour mettre en place une véritable liaison entre le bus et la gare.

Gare de Maromme

Une gare sous-utilisée, qui permet pourtant de rejoindre le centre de Rouen en moins de 10 minutes. Des études seront menées en 2016 afin d'améliorer son accessibilité (piétonne, à vélo, en transports en commun), voire pour créer une liaison directe avec le campus universitaire de Mont-Saint-Aignan.

Gare de Malaunay/Le Houllme

Cette gare difficile d'accès car située en hauteur, mais à fort potentiel (plus de 50 trains par jour circulent dans la vallée du Cailly), va faire l'objet d'attentions particulières de la part de la SNCF, de la Métropole et de la Région qui souhaiteraient améliorer sa desserte en transports en commun par la côte de Dieppe afin de créer des accès depuis l'arrêt de bus situé à quelques dizaines de mètres en contrebas. De son côté, la SNCF va notamment rehausser les quais. L'objectif : 100% accessibilité !

Gare de Saint-Martin-du-Vivier

Une petite gare voyageurs sur l'axe Rouen-Serqueux-Gisors davantage dévolu au fret. La Métropole va mener en 2017 des études pour son amélioration.



TÉMOIGNAGE

« Tous les jours, je prends le train Rouen/Elbeuf pour aller travailler. Grâce à Astuce mod je paie 80,90 € au lieu de 106,90 € par mois. »

Nicolas, 43 ans, salarié

POINTS DE VENTE

Gare SNCF Elbeuf Saint-Aubin

Place du Général-de-Gaulle
Saint-Aubin-lès-Elbeuf
Du lundi au vendredi : 5h30 - 12h50 et 13h30 - 20h
Samedi : 9h-12h et 13h30 - 18h
Dimanche et fêtes : 12h40 - 19h40

Agence Astuce

9, rue Jeanne-d'Arc, Rouen
Du lundi au vendredi 7h-19h
Samedi 9h30-17h30, fermé le dimanche

Espace Astuce gare SNCF Rouen

Place Bernard-Tissot, Rouen
Tous les jours de 6h15 à 19h
sauf les samedis, dimanches et fêtes

➔ Plus d'informations
www.reseau-astuce.fr
www.atoumod.fr



Rémi

Rémi de Nijs, 60 ans, tient son nom flamand de son père hollandais, venu s'installer comme agriculteur en France, à Chéroy, dans l'Yonne, après la Seconde Guerre mondiale.

Ingénieur INSA (Institut national des sciences appliquées) et architecte DPLG (Diplômé par le Gouvernement), Rémi de Nijs a accompli l'essentiel de sa carrière au sein du groupe Caisse des Dépôts et de ses filiales.

Il a notamment dirigé une société d'économie mixte à Chalons-en-Champagne, la direction régionale d'Ifade à Strasbourg, et, de 2004 à 2013, la direction générale de la SCET (Services, conseil, expertise et territoires) à Paris. Il est directeur général délégué de Rouen Normandie Aménagement depuis 2014.

Il connaît la Normandie et particulièrement Rouen pour y avoir travaillé au début des années 1980 et dans les années 1990... et également parce que son épouse est cauchoise !

Rouen Normandie Aménagement est un opérateur public d'aménagement de la Métropole, qui a pour mission principale de contribuer au développement du territoire en agissant sur 3 axes prioritaires : proposer des espaces fonciers adaptés aux besoins des entreprises, participer au développement de l'immobilier de bureaux et aménager des grands projets urbains.

de Nijs

Développement économique, place du tertiaire, attractivité du territoire... Le directeur général délégué de Rouen Normandie Aménagement présente le rôle et les projets de l'outil d'aménagement opérationnel de référence de la Métropole.

Qu'apporte la fusion entre Rouen Normandie Aménagement et Rouen Seine Aménagement, effective depuis le 1^{er} juillet dernier ?

La volonté du Président, Frédéric Sanchez, est de concentrer notre action au service du développement du territoire. Rouen Normandie Aménagement est devenu l'outil d'aménagement opérationnel de référence du territoire (voir encadré ci-contre). Nous contribuons ainsi, en appui aux services de la Métropole et de Rouen Normandy Invest (agence de développement économique), à la politique de développement économique de la Métropole. En alliant les atouts et la souplesse d'une gestion de droit privé avec une gouvernance politique, nous offrons un levier d'action complémentaire et original à l'action publique.

Quelle est votre mission ?

Dans le cadre du projet métropolitain débattu par le Conseil de la Métropole en février 2015, Rouen Normandie Aménagement a pour mission de favoriser l'implantation d'entreprises en développant des espaces fonciers aménagés et des services adaptés à la demande et ainsi contribuer à la diversification économique du territoire de la Métropole.

Quelle est votre priorité ?

Pour faire de Rouen la capitale tertiaire du nord-ouest français, notre stratégie est de participer au développement de la filière en construisant un cadre d'intervention pour augmenter l'offre de bureaux neufs : un projet commun avec la Caisse des Dépôts sera finalisé prochainement.

En quoi l'offre de bureaux du territoire n'est pas suffisante ?

Le marché du bureau de la Métropole manque de profondeur, c'est-à-dire est insuffisant en masse et en taux de renouvellement. C'est pourquoi la mise en œuvre d'une société d'investissement publique/privée intervenant en subsidiarité et complémentarité des opérateurs privés est de nature à provoquer un effet d'amorçage et ainsi dynamiser le marché. C'est comme cela que nous attirons davantage d'investisseurs et d'entreprises en nous positionnant mieux vis-à-vis des autres territoires. Car la compétition est très forte

entre les territoires en matière d'implantation d'entreprises.

Qu'attendent de plus les entreprises pour choisir de s'implanter ?

Elles souhaitent des prestations intégrées, c'est à dire des projets immobiliers suffisamment avancés compatibles avec leurs propres délais. Une entreprise peut attendre plusieurs mois, jusqu'à un an, quand elle dispose de certitudes, de garanties, sur le calendrier d'aménagement.

Nous travaillons également pour simplifier les démarches des entreprises. Nous allons mettre en place, fin 2015, avec les services de la Métropole et de Rouen Normandy Invest, un guichet unique à disposition des entreprises : les porteurs de projets bénéficieront d'un seul interlocuteur et donc d'une prise en charge efficace et rapide qui évitera de multiplier les contacts et les réunions.

Quelles sont vos interventions ?

Dédiée à la Métropole et aux communes, notre activité est concentrée sur les études et la réalisation d'opérations d'aménagement, principalement à vocation économique, mais aussi en matière d'habitat et de renouvellement urbain.

Quelle est votre offre ?

Nous proposons une offre complète de solutions pour l'implantation d'entreprises à

la fois au sein de zones d'activités spécialisées (Technopôle du Madrillet, Rouen Innovation Santé) ou généralistes comme la Plaine de la Ronce. Nous sommes également chargés d'aménager les deux grands projets urbains d'envergure de l'espace Rouen Seine Cité : l'écoquartier Luciline/Rives de Seine et l'écoquartier Flaubert.

Rouen parmi les grandes métropoles françaises, c'est un atout ?

Évidemment, ce statut de Métropole, nous donne de la visibilité, de la lisibilité et les moyens d'agir. Je n'oublie pas la Normandie, que l'on retrouve dans notre nom, car c'est l'une des rares régions connues et reconnues dans le monde entier, à bénéficier de cette unicité de culture et d'histoire qui lui donnera un grand avantage.



© Thomas Boivin

Le style sur-mesure



© Arnaud Bertéreau - Agence Mona

Romain Brifault, lauréat Créac'tifs 2014, crée des vêtements sur-mesure et des modèles pour les femmes en fauteuil roulant.

ROUEN Romain vient de créer sa maison de couture. Ce jeune styliste de 22 ans a réussi à mobiliser toute sa famille derrière son projet. Chez les Brifault, le travail se fait en famille. Le grand-père, Jacques, ancien chef d'entreprise à la retraite, est chargé du management. La grand-mère, Denise, est « une petite main » de l'atelier. La mère, Florence, est chargée du modélisme. Le père, Samuel, en activité, donne un coup de main en apportant ses compétences commerciales. Alexandre, le jeune fils, en deuxième année à Neoma Business School, s'occupe de la communication et des relations extérieures.

Attiré très jeune par le design et l'architecture, Romain s'oriente vers un bac professionnel mode et vêtements. « J'ai appris toutes les techniques et les secrets de la couture. » Un stage chez Gérard Darel l'amène à trouver son style et à révéler sa créativité.

Atteint du syndrome d'Asperger, trouble du comportement apparenté à l'autisme, Romain ressent les bruits, la douleur, le toucher avec intensité. « Tous mes sens sont décuplés. Plus jeune, ma différence a été difficile à vivre. » Aujourd'hui, sa différence est une force et la création devient un mode d'expression. Il crée des robes de cocktail et de soirée. « Au nom de l'égalité, je crée aussi des vêtements pour les femmes en fauteuil roulant », explique Romain, enthousiaste. Il réalise également des modèles de robes de mariée pour les femmes non valides et met au point un système unique et breveté. « Les particularités techniques évitent que la robe et le voile se prennent dans les roues. »

S'il avoue ne pas avoir de maître à penser, Romain s'inspire de tout ce qui l'entoure. « J'aime les tissus nobles comme la soie et la dentelle. Je travaille aussi avec du lainage, de belles qualités de coton et de la

PLACE À LA CRÉATIVITÉ !

Vous avez entre 18 et 30 ans, vous résidez sur le territoire de la Métropole et vous avez un projet novateur ? Participez à la 7^e édition du concours Créac'tifs qui mise sur l'inventivité des jeunes. Grâce au concours, la Métropole peut vous apporter le coup de pouce qui vous permettra de concrétiser votre rêve. Vous avez jusqu'au 18 septembre pour participer en vous procurant un dossier à la Métropole (14 bis, avenue Pasteur à Rouen) ou encore le télécharger sur www.metropole-rouen-normandie.fr

broderie. » À l'atelier, la cliente est accueillie comme une personne exceptionnelle. « Nous sommes à l'écoute de ses attentes », ajoute Alexandre. Le jeune créateur propose quelques esquisses en fonction de sa morphologie et de son style. « Je suis très exigeant avec moi-même. Dans le milieu du luxe, on n'a pas le droit à l'erreur », précise Romain.

Lauréate du concours Créac'tif 2014, l'entreprise a bénéficié d'un coup de pouce financier. « Nous avons investi dans de nouvelles machines pour accélérer la production. » Leur projet ? « Travailler à l'international avec les personnes handicapées. » Avec un seul objectif : valoriser le corps pour se sentir bien, tout simplement.

➔ Plus d'infos :
Atelier Romain Brifault,
sur rendez-vous.
Tél. 06 52 38 58 56
www.romainbrifault.fr

La Cerisaie rouvre ses portes

Rénovée, la piscine olympique de la Cerisaie, à Elbeuf, accueille de nouveau le public, en lui réservant de nombreuses surprises.



ELBEUF C'est une piscine rénovée et plus accueillante que le public va découvrir en cette rentrée, après une année de chantier. La rénovation a consisté en la restructuration des espaces autour du bassin olympique, protégé pendant les travaux. En effet, ce bassin est doté, depuis 2007, d'un bac en inox offrant un plus grand confort aux nageurs et permettant l'accueil de compétitions selon les normes de la Fédération Française de Natation.

L'ensemble des équipements techniques ont été remplacés, les vestiaires et sanitaires rénovés et redistribués, un hall d'accueil a été aménagé, le petit bain rénové et des plages aménagés. Le bassin d'apprentissage, qui existait déjà, conserve sa configuration mais pourra être utilisé de manière optimale pour offrir de meilleures conditions aux apprentis nageurs. Durant ces travaux, l'équipement a tenu à conserver son lien avec son public, notamment en communiquant régulièrement sur l'avancée du chantier, en publiant des photos sur la page Facebook de la piscine olympique.

Des mois de travaux nécessaires. « En effet, malgré le nettoyage effectué quotidiennement, le bâtiment



était trop vétuste », précise Benjamin Baron, directeur adjoint.

Équipement moderne à l'esthétique travaillé, la piscine de la Cerisaie réserve bien des surprises à ses usagers pour sa réouverture. Le mois de septembre va rimer avec nouveauté, découverte et écoute puisque « le client va choisir sa piscine », selon Benjamin Baron. Pendant un mois, le public pourra profiter d'offres commerciales et tester toutes les activités, nouvelles ou non, pour choisir dès le mois d'octobre l'offre la mieux adaptée. « Ce qui fera de la Cerisaie une piscine où l'on reste et non un lieu de passage. »



© Photos : Jean-François Lange

Pendant cette année de fermeture, les nageurs ont pu profiter de l'autre piscine du territoire d'Elbeuf, la piscine-patinoire des Feugrais. Aujourd'hui, c'est à la piscine de la Cerisaie rouverte de jouer ce rôle d'accueil : la piscine-patinoire des Feugrais ferme pour rénovation. Un chantier dont la durée sera plus courte puisqu'il ne concerne qu'une partie de l'équipement, déjà réaménagé en 2012. Des vestiaires collectifs vont être créés, la terrasse sera réaménagée et un accès pour personnes à mobilité réduite va être mis en place.

> en bref <

EXPOSITION

La Chapelle Saint-Adrien à Belbeuf accueille une exposition de peinture et sculpture du 19 au 27 septembre.

RALLYE VÉLO

7^e rallye vélo à La Bouille le 13 septembre. Départ à 9h15 sur le parking du bac. Des énigmes et jeux vous attendent sur le parcours. Accessible à tous.

> www.labouille.fr

FÊTE DES NORMANDS

Du 26 au 29 septembre, Moulineaux célèbre la Normandie à l'occasion de la 3^e édition de la Fête des Normands.

> www.fetedesnormands.com

VENTES SOLIDAIRES

Un week-end par mois, Solidarité textiles vend des vêtements d'occasion au kilo. Prochaines dates : les 11 et 12 septembre, de 10h à 19h, 73 A, rue du Général-de-Gaulle au Houleux.

QUAIS EN FÊTE

Les quais d'Oissel s'animent le 20 septembre de 10h30 à 18h. Au programme : présentation des activités par les associations, spectacles et concert.

> en bref <

SKATEPARK

La Ville de Petit-Quevilly vient de créer un skatepark et 2 city-stades à côté de la piscine, rue Pablo-Neruda. Le skatepark, réservé aux skates, rollers, trottinettes ou BMX, comprend 6 agrès : une mini-rampe, un lanceur incliné, des éléments de glisse Slide en acier, des tables-trottoirs et un élément Quarter. Les 2 city-stades sont à proximité du skatepark.

> www.petit-quevilly.fr

ANIMATIONS

Le 5 septembre à Sahurs : un marché nocturne et un feu d'artifice, dès 22h30, sur le thème des années 1980.

SALON DU LIVRE

Le 13 septembre, place de l'Hôtel-de-Ville de Sotteville-lès-Rouen.

Le patrimoine autrement

Découvrez le complexe sportif Thierry-Omeyer autrement à l'occasion des Journées du patrimoine les 19 et 20 septembre à La Londe.

LA LONDE Double champion olympique, quadruple champion du monde, le gardien de l'équipe de France de handball, Thierry Omeyer, a donné son nom au complexe sportif. Ouverte depuis un an, la Maison des sports offre un espace principal permettant la pratique de multiples disciplines : bas-

ket-ball, handball, tennis, badminton, volley-ball... Des salles sont dédiées aux judo, arts martiaux, boxe, danse et fitness. En visite libre ou commentée par l'architecte, découvrez cet équipement avec un autre regard à l'occasion des Journées du patrimoine sur le thème du 21^e siècle, les 19 et 20

septembre. Arrêtez-vous un instant sur le choix des matériaux, notamment du bois, qui prend toute sa place dans l'environnement naturel de la commune. Respect du développement durable, accessibilité aux personnes en situation de handicap, gestion optimisée des espaces pour les clubs et leurs adhérents : tout a été pensé afin d'encourager la pratique du sport et accueillir des clubs londais, mais aussi d'Elbeuf, dans un objectif de mutualisation des infrastructures.

→ Visite libre : dimanche de 10h à 12h et 14h30 à 17h.

Visite commentée par l'architecte : dimanche à 10h (Sur inscription : 02 35 77 82 40).

Exposition « Du dessin aquarellé à la conception en 3D, archives d'architectes et communaux » : dimanche de 10h à 12h et 14h à 17h.

Retrouvez tout le programme des Journées du patrimoine sur le territoire de la Métropole dans notre supplément détachable en pages centrales.



© Jean-François Lange

3 questions

**OLIVIER HUI BON HOA ET ANTOINE VERCKEN**

Deux jeunes entrepreneurs, récemment diplômés de Neoma Business School, viennent de créer la startup *Tatacasse*, une plateforme de covoiturage courte distance pour étudiants.

Quel est le concept de Tatacasse ?

Tatacasse est le premier site internet dédié aux étudiants pour les trajets de courte distance. Nous proposons aux étudiants normands une voiture pour se rendre en cours ou rentrer chez soi à un prix unique de 0,80 euro par personne. À ce prix sont concernés les trajets de 0 à 15 km. Les conducteurs et les passagers réalisent de véritables économies et n'ont plus de problèmes pour trouver une place sur le parking du campus ! La pollution générée par les voitures est ainsi réduite, ce qui fait de Tatacasse un service écologique.

Pourquoi avoir pensé à ce service ?

Régulièrement, sur le campus, nous entendions des étudiants se poser une question « Est-ce que tu as ta voiture ? ». Il était évident qu'il y avait une solution à apporter à ce problème récurrent ! Un covoiturage pour les étudiants : moins cher, plus rapide et surtout beaucoup plus convivial ! L'objectif est de constituer une communauté.

Nous souhaitons, rapidement, créer une application mobile Tatacasse, qui sera plus pratique. Nous allons aussi développer la formule Tatacasse pour les trajets longue distance.

Comment les étudiants peuvent-ils s'inscrire ?

Les inscriptions se font sur le site internet de Tatacasse. Les conducteurs inscrivent leurs trajets afin que les passagers puissent les consulter et s'inscrire s'ils sont intéressés. Pour plus de sécurité et de transparence, les conducteurs sont notés par les passagers qui peuvent aussi laisser des commentaires. Le paiement est sécurisé puisqu'il se fait directement sur le site internet via un portefeuille électronique.

> Plus d'informations sur www.tatacasse.com

Le plein d'énergie

Le fournisseur d'électricité Enercoop qui propose, une énergie 100% renouvelable pour les particuliers et les professionnels, s'installe à Seine Écopolis.

SAINT-ÉTIENNE-DU-ROUVRAY

C'est un nouveau dans le monde très restreint des fournisseurs d'électricité... La coopérative Enercoop, créée en 2005, vient d'ouvrir une antenne régionale à Seine Écopolis. Cette antenne couvre l'ensemble du territoire métropolitain. Enercoop s'approvisionne auprès d'une centaine de producteurs indépendants, propriétaires de centrales hydroélectriques, biomasse, panneaux photovoltaïques et éoliennes. Les bénéficiaires sont réinvestis dans les énergies renouvelables. Enercoop n'est pas un fournisseur d'électricité comme les autres. Dénonçant la consommation excessive d'énergie, c'est un nouveau modèle éthique et solidaire de production et de consommation d'électricité. Enercoop est aussi une société coopérative d'intérêt collectif (SCIC) dont les sociétaires sont des producteurs d'électricité, consommateurs, associations, collectivités et salariés. Chaque membre compte pour une voix, quel que soit le capital apporté. « La commune de Malaunay, désignée « ville à énergie positive » est engagée dans une démarche de labellisation Citergie. Elle fait partie des premiers clients de la coopérative en Normandie. L'électricité verte alimente le stade de football et l'Espace jeunes », explique Mathieu DeFrance, directeur général délégué à la commercialisation.

Que vous soyez propriétaire ou locataire, vous pouvez souscrire en ligne, en 5 minutes. Le changement n'implique ni intervention sur votre compteur, ni coupure de courant. L'approvisionnement en électricité est garanti par le réseau de distribution d'électricité, qui reste un monopole public, garant du service public. Ce sont les mêmes agents qui interviendront pour effectuer vos relevés de compteur ou en cas de panne. Si vous changez d'avis, vous pouvez quitter Enercoop à tout moment et sans frais. Votre choix n'engage pas le prochain lo-



© Thomas Boivin

cataire ou propriétaire. Ce dernier peut choisir immédiatement l'offre de son choix. « Il n'y a pas de traçabilité physique de l'électricité une fois injectée dans le réseau commun de transport et de distribution. Enercoop s'engage à injecter sur le réseau de distribution autant d'électricité d'origine renouvelable que ses clients en consomment. La traçabilité est financière : vous avez la garantie que votre argent va aux énergies renou-

velables, en rémunérant les producteurs de la coopérative via votre facture d'électricité, précise Mathieu DeFrance. Devenir consommateur Enercoop, c'est agir concrètement pour le développement des énergies renouvelables. »

→ www.enercoop-normandie.fr
Seine Écopolis 45, avenue Robert-Hooke à Saint-Étienne-du-Rouvray.

VOUS SOUHAITEZ DEVENIR PRODUCTEUR POUR ENERCOOP ?

Toute personne peut devenir producteur d'électricité et vendre son courant à Enercoop (intégralité ou surplus, donc l'autoconsommation est possible), à condition que le producteur respecte certaines conditions : être ou devenir consommateur Enercoop, être ou devenir sociétaire d'Enercoop et enfin être un producteur indépendant et 100% renouvelable (biogaz, éolien, solaire, hydraulique).

> Plus d'infos : production@enercoop.org

> en bref <

LES RENDEZ-VOUS DE SAINT-JACQUES

Le 18 septembre à 20h30 à Saint-Jacques-sur-Darnétal, concert Big Band de jazz à la salle polyvalente.

COURSE

Le 6 septembre, à Houppesville, courses de 5km, 10km et course des enfants.

> www.5et10kmhouppesville.jimdo.com

FOIRES À TOUT

- Le 5 septembre à Sahurs.
- Le 6 septembre, sur les quais de Seine à Amfreville-la-Mivoie.
- Le 20 septembre à Grand Quevilly, place du Québec.

FOIRE AUX PLANTES

La ville de Mont-Saint-Aignan organise, le dimanche 4 octobre de 10h à 17h, *Ô Jardin*, une foire aux plantes. Au rendez-vous : bonnes pratiques, trocs des fleurs et du petit matériel de jardinage... le tout rythmé par des animations et des démonstrations (ruche pédagogique, taille d'arbres en niwaki...).

> Inscription gratuite et réservée aux particuliers au 02 35 14 30 61.

Le saviez-vous ?

20 000 VOLTS SOUS LA SEINE



© Thomas Rotun

Depuis deux ans, ERDF sécurise l'alimentation électrique de la Métropole. Objectif : permettre, en cas de défaut ou de dysfonctionnement d'un poste, de s'appuyer sur un second poste, même sur l'autre rive de la Seine, et ainsi éviter toute gêne pour les usagers.

Dernier en date, le passage sous la Seine de trois câbles (20 000 volts) pour relier les postes de Dieppedalle (rive droite) et de Grand Quevilly (rive gauche). Pour éviter que les câbles ne soient soumis aux marées et aux dragages, le choix a été fait de passer 25 centimètres sous le lit de la Seine. Un chantier exceptionnel que seules deux entreprises en Europe peuvent réaliser.

Le raccordement entre Dieppedalle et Grand Quevilly doit être opérationnel avant l'hiver, période pendant laquelle la demande électrique est importante et chaque dysfonctionnement pénalisant pour les usagers. Ce chantier fait suite à l'installation de trois câbles sous le pont Corneille en 2014 et la mise en œuvre d'un ouvrage à Boos en 2015. Il précède la rénovation du poste Lessard (Saint-Sever) et le nouveau poste de Déville lès Rouen. Un programme sur trois ans pour « s'affranchir de la Seine au titre de la continuité électrique », comme le précise Henri Wattiez, délégué territorial de Seine-Maritime pour ERDF.

30 ans de savoir à l'INSA



© D.R.

L'Institut national des sciences appliquées Rouen (INSA) fête ses 30 ans. La qualité de l'école d'ingénieurs est reconnue dans le monde entier.

SAINT-ÉTIENNE-DU-ROUVRAY

30 ans consacrés au savoir et à l'innovation... Depuis sa création en 1985, l'INSA a formé plus de 5 000 diplômés aujourd'hui en activité. C'est la plus grande école d'ingénieurs normande en matière d'effectifs et de recherche. Elle accueille 45 nationalités différentes et 20 % d'étudiants étrangers, ce qui atteste de la grande qualité des formations qui sont dispensées. La plupart des étudiants sont embauchés avant d'avoir fini leur stage de fin d'études. Pour un ingénieur, il faut 3 à 4 semaines en moyenne pour trouver un emploi.

L'INSA Rouen cultive la diversité des profils et mise sur la personnalité de ses futurs professionnels. Les

cinq années d'études proposent une orientation progressive et réfléchie, permettant une sensibilisation dès la première année au monde de l'entreprise, à la gestion de projets et à l'interculturalité.

Débouché naturel pour les étudiants, l'entreprise est aussi un partenaire pédagogique. Des collaborations étroites ont ainsi été nouées depuis 30 ans avec des entreprises régionales, nationales et internationales.

Fort de neuf laboratoires dont quatre unités mixtes de recherche CNRS, l'institut contribue activement, en collaboration avec les universités de Rouen, du Havre et la Communauté d'universités et d'établissements Normandie Université, au rayonnement de la culture scientifique normande en France et à travers le monde.

Chaque année, l'INSA Rouen accueille 450 élèves internationaux de 45 nationalités différentes sur un effectif total de 1 700 étudiants. La section internationale bilingue, la pratique de plusieurs langues vivantes, l'offre de doubles diplômes ou de diplômes conjoints avec le Brésil, l'Allemagne, l'Angleterre..., les stages et années de formation à l'étranger constituent de réels points forts de l'enseignement des futurs ingénieurs.

Savoir, innover, s'ouvrir, ce sont les trois mots qui caractérisent ces 30 années.

LES FORMATIONS À INSA ROUEN

Depuis 30 ans, l'offre de formations à l'INSA Rouen s'est élargie. Les 9 formations d'ingénieurs s'articulent autour de 4 pôles de compétences :

- les systèmes d'information/mathématiques : maîtrise des systèmes d'information, la finance ou les systèmes multimedia.
 - énergétique/mécanique : sciences de l'énergie et l'étude de leurs impacts.
 - génie civil et constructions durables : prise en compte des problématiques environnementales dans tous les domaines liés aux bâtiments et ouvrages.
 - chimie et procédés/écologie industrielle : concevoir des systèmes industriels maîtrisés et sécurisés dans le respect de la protection de l'environnement
- Les ingénieurs de l'INSA Rouen exercent directement des fonctions d'ingénieur et de chef de projet, notamment dans les départements « Recherche & Développement ».

→ www.insa-rouen.fr

Secrets de filles

La Rouennaise Nathalie Lescaille sort un ouvrage destiné aux adolescentes, *Mon carnet super secret*.

ROUEN Livrets-jeux, dépliants, carnets de visites, recettes, posters, mini-romans, fiches pédagogiques, sites internet... c'est une partie des réalisations de Nathalie Lescaille. Auteure indépendante pour la jeunesse, elle cible les adolescentes avec *Mon carnet super secret*, son dernier ouvrage. Un livre-carnet où la jeune fille peut tout raconter : ses secrets, ses goûts, sa famille, ses amis... « *Lorsque j'étais pré-ado, j'avais un carnet intime. Je l'ai retrouvé une dizaine d'années plus tard. J'ai trouvé cela très chouette de redécouvrir celle que j'étais et de relire la lettre que j'avais écrite pour moi dans le futur !* » Nathalie imagine alors un carnet secret très ordonné pour ne rien oublier. « *Il se décompose en trois parties : moi aujourd'hui (portrait chinois, qualités, défauts, style vestimentaire, ce que j'aime, mes pires gaffes, la peur*

de ma vie, mon plus gros fou rire, mon plus beau voyage, ma recette du bonheur, mon artiste préféré, la fête la plus géniale...), ma tribu (les parents, les amis, les profs, les garçons...), moi dans le futur (j'imagine mon métier, ma vie de famille, mon futur look, la maison de mes rêves, le garçon idéal...). »

La jeune fille peut également dessiner les plans de son futur logement et choisir sa décoration intérieure. Le carnet se termine par la lettre secrète. Quand le carnet est rempli, il faut le conserver précieusement. « *Le livre est à glisser dans une enveloppe. Devenue adulte, c'est le moment de découvrir si on a changé et vérifier si nos rêves se sont réalisés !* » Connue pour ses illustrations de mode et son style novateur, Peggy Moquay, illustratrice, apporte au carnet une touche de modernité et un second degré vivifiant.



© Arnaud Bertereau - Agence Mona

→ Éditions de La Martinière jeunesse. *Mon carnet super secret*, 112 pages, 11,90 euros.

Un événement social et solidaire

L'ADRESS (l'Agence pour le développement régional des entreprises sociales et solidaires) propose de découvrir l'impact des entreprises sociales et solidaires sur le territoire.

ROUEN À l'occasion des 10 ans de l'ADRESS, l'entrepreneuriat social est mis à l'honneur le mercredi 16 septembre de 18h à 21h à l'Hôtel de Région à Rouen. L'entrepreneuriat social consiste à créer une activité économique viable pour répondre aux besoins sociaux et environnementaux (accès aux soins, aux énergies, au logement, gâchis à grande échelle, chômage de longue durée, circuits courts, bio, croissance verte...), quel que soit le statut juridique. Leurs dirigeants cherchent à concilier initiative privée et solidarité, esprit d'entreprise et volonté de rendre l'économie plus humaine, rentabilité et partage des richesses. L'ADRESS, qui organise l'événement, accompagne celles et ceux



© Thinkstock

qui veulent créer ou développer leur entreprise sociale et solidaire. La manifestation sera rythmée par 3 temps forts : la présence des membres fondateurs de l'agence, le témoignage de Marie Trellu-Kane, chercheur à l'ESSEC,

et enfin les nombreux témoignages des entrepreneurs sociaux locaux.

→ Inscriptions auprès de l'ADRESS au 02 35 72 12 12 ou par mail : contact@adress-hn.org

> en bref <

EXPOSITION

« Le clos-masure » au Grenier à sel à La Bouille, samedi 26 et dimanche 27 septembre.

> www.labouille.fr

COURSE AU FÉMININ

10^e édition de la Reinette au Mesnil-Esnard le 4 octobre. Cette course de 7 km, exclusivement féminine, est organisée par l'Entente athlétique du plateau Est et parrainée par l'association Emma (pour le dépistage du cancer). Au programme : course, marche et marche nordique (individuel, en duo mère-fille ou challenge entreprises). Pour fêter ses 10 ans, la Reinette souhaite atteindre 1 000 participantes ! Départ à 10h devant la salle des fêtes.

> Plus d'infos : 06 42 54 91 68, site internet : eape.athle.com

RANDO

Rando challenge à Saint-Martin-de-Boscherville le 26 septembre.

> Inscription : randochallenge@rando76.fr

SOIRÉE MUSICALE

Karacoustic le 18 septembre à 20h30 au centre culturel à Amfreville-la-Mivoie.

> en bref <

CONFÉRENCE

Le philosophe Michel Serres donne une conférence sur le thème *En quoi consiste l'acte de penser ? La figure du « gaucher boiteux »* le mercredi 9 septembre à 18h30 salle des États de l'Archevêché, entrée par l'Historial Jeanne d'Arc. Ouvert à tous dans la limite des places disponibles.

RANDO

La Métropole, en partenariat avec l'association Les Chemins de Saint-Michel, organise une journée randonnée *Sur les chemins des Ducs de Normandie*, le dimanche 11 octobre, de 9h30 à 17h.

> Inscription gratuite du 1^{er} au 9 octobre sur www.metropole-rouen-normandie.fr

Faites le plein d'activités

La rentrée est l'occasion de s'inscrire à des activités sportives, manuelles, culturelles... grâce aux forums des associations des communes de la Métropole.

VENDREDI 4 SEPTEMBRE

- Boos, de 16h30 à 19h30 à la salle polyvalente.
- La Neuville-Chant-d'Oisel, de 16h à 19h à la salle polyvalente.

SAMEDI 5 SEPTEMBRE

- Amfreville-la-Mivoie, de 13h à 18h au centre culturel Simone-Signoret.
- Les Authieux-sur-le-Port-Saint-Ouen, de 9h à 12h30 à la salle Roger-Debarre.
- Belbeuf, de 13h30 à 17h30 à la salle de sports Jacques-Anquetil.
- Bihorel, de 10h à 18h au gymnase Pierre-de-Coubertin.
- Bonsecours, de 10h à 18h à la halle de sports.
- Boos, de 9h à 12h30 à la salle polyvalente.
- Hénouville, de 15h à 17h à la salle polyvalente.
- Houpeville, de 14h à 18h à la salle du Vivier.
- Isneauville, de 10h à 18h à la salle des sports.
- La Londe, de 15h à 18h au jardin intérieur de la Maison des sports.
- La Neuville-Chant-d'Oisel, de 9h à 12h à la salle polyvalente.
- Le Mesnil-Esnard, de 10h à 17h30 à la salle A du SIVOM à proximité du collège Hector-Malot.



© Thinkstock

- Sahurs, de 14h à 17h à la salle polyvalente.
- Saint-Aubin-Celloville, de 14h à 18h à la salle des Friez.
- Saint-Étienne-du-Rouvray, de 10h à 18h à la salle festive.
- Saint-Martin-de-Boscherville, de 9h à 13h30 à La Grange.
- Sotteville-lès-Rouen, de 10h à 18h à la salle des fêtes de l'Hôtel de ville.

DIMANCHE 6 SEPTEMBRE

- Mont Saint Aignan, de 11h à 18h au centre de loisirs.

SAMEDI 12 SEPTEMBRE

- Grand Quevilly, de 12h à 17h à la plaine de jeux Léon-Blum. Suivi du Tremplin Quevilly Live.
- Saint-Léger-du-Bourg-Denis, de 13h30 à 17h30 à la salle polyvalente Micheline-Ostermeyer.

SAMEDI 19 SEPTEMBRE

- Rouen, de 10h à 18h, secteur Cathédrale et Halle aux toiles.
- Le Trait, de 10h à 18h à la salle Léo-Lagrange.

L'asso

J'AI ENVIE DE VOUS DIRE Créée en octobre 2010, l'association « J'ai envie de vous dire » a pour objectif de récolter des fonds pour équiper en matériel (fauteuils roulants, lève personnes...) un maximum de personnes en situation de handicap.

Le président de l'association, Fouzi Bouzahaf, sait de quoi il parle quand il évoque « *le besoin d'être entouré dans l'adversité* ». En effet, professeur d'EPS au collège Charles-Gounod à Canteleu, il est confronté au handicap depuis quelques années. Au départ, l'idée était de venir en aide aux personnes en situation de handicap dans les pays du Maghreb. « *Je pensais, naïvement, qu'il n'y avait pas forcément de besoins matériels en France* », précise le président de l'association. Aujourd'hui, l'association a élargi son périmètre d'action à la France, au Sénégal et à la Syrie... et a déjà aidé plus de 50 bénéficiaires. La particularité de cette association est de faire des dons personnalisés, « *c'est-à-dire que nous offrons le matériel le plus adapté au besoin de la personne* ». Le matériel, essentiellement d'occasion, est récupéré auprès de particuliers, de structures médicales et d'hôpitaux. Avant d'être acheminé au bénéficiaire, ce qui coûte le plus cher, le matériel est stocké dans un entrepôt à Canteleu grâce au soutien de la municipalité.

> Plus d'infos sur www.jaienviedevousdire.com et la page Facebook.



© Quentin Bredivet

30 ans de sécurité et de sûreté pour Thales

Le site Thales à Ymare a fêté ses 30 ans d'activité, le 4 juillet dernier. 750 personnes ont eu l'opportunité de visiter les locaux lors de cette journée anniversaire.



© Daniel Trehet

YMARE Le 1^{er} juillet 1985 l'entreprise Thales ouvrait ses portes aux premiers salariés. Aujourd'hui, 140 ingénieurs et 100 techniciens travaillent sur le site. Thales-Ymare a pour mission de concevoir, développer, vendre et produire des radars destinés au contrôle du trafic aérien civil ou « civilo-militaire » et à la surveillance côtière. Des radars installés dans plus de 70 pays. Rappelons que l'entreprise Thales travaille pour cinq grands secteurs : l'aéronautique, l'espace, le transport terrestre, la sécurité et la défense. Implantée à Ymare depuis 30 ans, l'entreprise est un acteur économique régional majeur et un fleuron de l'industrie de pointe. En effet, de nombreuses PME locales, dans le domaine du câblage de cartes électroniques, de pièces métalliques et en plastique... collaborent à la production. Thales-Ymare développe des

partenariats avec des laboratoires, des universités et des grandes écoles du territoire (apprentissage, stage de fin d'études, thèses...). C'est aussi une entreprise engagée dans une démarche de progrès et qui détient de nombreuses certifi-

cations reconnues dans le secteur. Un site de 30 hectares, au service de la recherche et de l'innovation. La Légion d'honneur a été remise à Philippe Eudeline, responsable de l'innovation du site d'Ymare, lors de la célébration des 30 ans.

INNOVATION ET EXCELLENCE

Le site Thales d'Ymare est dédié à la conception de radars et à la production de sous-ensembles électroniques pour le groupe. Une cinquantaine de radars civils de contrôle aérien ou de surveillance maritime sortent des chaînes de montage chaque année. Pour le développement d'un nouveau radar, l'entreprise doit tenir compte du temps de conception du produit, entre 3 à 5 ans sans compter les études préalables d'architecture. Les équipes sont donc très sélectives pour définir les projets qui mériteront un véritable investissement. La volonté de Thales de se maintenir dans le peloton de tête dans la course mondialisée à l'innovation garantit la pérennité du site normand. L'innovation constitue un axe stratégique majeur du groupe et est l'un des trois piliers de l'entreprise, aux côtés de la croissance et de la performance.

> en bref <

ASSOCIATION

L'association Dialogue amical organise les 17 et 18 septembre à Petit-Quevilly deux journées de formation pour aider et accompagner les malades et leurs familles. Formation gratuite ouverte aux personnes motivées souhaitant devenir bénévoles.

> Inscriptions au 02 35 08 20 09. Plus d'informations sur www.associationdialogueamical.org

RECHERCHE D'EMPLOI

L'association AVARAP, qui accompagne les cadres en recherche d'emploi ou en activité, a ouvert une délégation régionale à Rouen. La prochaine réunion d'information se déroule le 28 septembre à 18h30. Sur inscription.

> Plus d'informations sur www.avarap.asso.fr

EXPOSITION

Jusqu'au 27 septembre, le Centre d'art contemporain à Saint-Pierre-de-Varengeville accueille Odon, l'exception et le silence. Atelier enfants le 12 septembre à 14h et visite guidée le 13 septembre à 15h.

> Plus d'informations sur www.matmutpourlesarts.fr

> en bref <

CRÈCHE

Les Comètes, nouvelle crèche située dans le nouveau lotissement du parc de Halley à Bois-Guillaume, accueille du 1^{er} septembre au 31 décembre les enfants de la crèche de la rue de la Haie pendant des travaux de réaménagement. Dès le 1^{er} janvier 2016, la crèche rénovée pourra accueillir 55 nouveaux enfants de 0 à 3 ans.

DÉCOUVERTE

Rallye-découverte du Mesnil-Esnard, le dimanche 20 septembre à 15h. Départ devant la mairie.

> Réservations au 02 32 86 56 56. Gratuit.

EXPOSITION PHOTOS

Jusqu'au 27 septembre, expo photos en format géant, sur les quais de Seine à Duclair, sur le thème de la reconstruction entre Rouen et Le Havre, de 1945 à 1960.

KARTING

La course de karting *Les 24h de Sotteville* se déroule les samedi 19 et dimanche 20 septembre au circuit de l'Europe à Sotteville-sous-le-Val.

> Plus d'informations sur www.circuit-europe.fr

Médiathèque à la page

Après plusieurs mois de chantier de rénovation, la médiathèque d'Elbeuf rouvre au public en septembre.



© D.R.

ELBEUF Romans, nouvelles, contes, poésies, bandes-dessinées, DVD, CD, journaux... la médiathèque dispose de 61 000 documents et fait l'acquisition de 3 000 titres par an. Afin d'attirer de nouveaux abonnés, l'équipement a fait peau neuve. Une douzaine d'entreprises se sont activées pour rénover la médiathèque. Les enjeux des

travaux portent principalement sur la modernisation du site. Ainsi, un espace presse, un grand écran pour les projections et surtout un espace multimedia sont conçus pour recevoir un public venu aussi pour un simple moment de détente. L'équipement est mutualisé avec la ludothèque pour permettre aux plus jeunes de découvrir une large

palette d'activités.

Face à la Fabrique des savoirs, la médiathèque a été agrandie tout en préservant l'aspect industriel du site.

→ Horaires de la médiathèque : Mardi, jeudi et vendredi de 14h à 18h, mercredi de 10h à 18h, samedi de 10h à 17h.

Bon plan



BACKSTAGE À L'OPÉRA Vous êtes étudiant ? L'opéra de Rouen vous ouvre ses portes gratuitement !

Le « Backstage étudiants » de l'Opéra de Rouen s'articule autour de trois rendez-vous qui comprennent des rencontres avec des artistes, un atelier de pratique artistique, une répétition publique et une visite du Théâtre des Arts. Cette opération, réservée aux étudiants, permet de donner quelques clés d'entrée dans le monde de l'opéra, de la musique classique et de la danse. C'est également l'occasion de proposer un aperçu du travail des artistes et des techniciens en coulisses. Le premier rendez-vous, qui a lieu le 30 septembre à 18h30, est le Like Opéra, répétition générale de l'opéra *Lucia di Lammermoor* de Gaetano Donizetti. Avant d'assister à cette ultime répétition, les participants pourront rencontrer un artiste de la production ou un spécialiste qui leur donnera un aperçu de l'œuvre (époque, contenu, mise en scène...).

D'autres dates : le 12 octobre, *l'Opéra, la nuit*, et le 2 novembre, *En piste !*

> Plus d'informations et inscriptions par téléphone au 07 81 15 36 09 ou par mail actionsculturelles@operaderouen.fr



© Anne Marguerite

Le temps des fêtes



Au mois de septembre, nombreuses sont les fêtes communales. Tour d'horizon non exhaustif.

BELBEUF

Belbeuf en fête propose les samedi 5 et dimanche 6 septembre, une foire à tout dès 7h du matin le samedi et un concert à partir de 19h30. Le dimanche le public pourra profiter de la fête foraine, de la structure gonflable, des jeux anciens... et des l'animation du groupe Agogo Percussions de 14h30 à 16h30.

BERVILLE-SUR-SEINE

Saint Lubin le dimanche 6 septembre.

BOOS

La Fête de la moisson est à l'honneur le dimanche 6 septembre. La ville de Boos propose aux habitants et aux visiteurs un marché fermier, une exposition d'animaux de la ferme et un défilé de tracteurs.

CANTELEU

Canteleu organise la Saint Gorgon, les vendredi 11 et samedi 12 septembre.

La famille Gorgon a récemment fait la connaissance de la compagnie Les Grandes Personnes. Le courant est tellement bien passé que ces derniers n'ont pu refuser l'invitation de nos géants à venir festoyer avec les Cantiliens. Spectacles et

concerts en plein air, tout est prévu pour les recevoir dignement. Plus d'informations au 02 35 36 95 82.

DÉVILLE LÈS ROUEN

Les samedi 12 et dimanche 13 septembre, la commune célèbre la Saint Siméon sur le thème « la danse autour du monde ». Marché artisanal, exposition de véhicules anciens, fête foraine, manège de poneys, structure gonflable, arts du cirque, stand maquillage, feu d'artifice...

ELBEUF

Cette année, du 4 au 6 septembre, Elbeuf sur fête accueille pour invitée d'honneur la spécialiste du sprint Muriel Hurtis et fête la Saint Gilles. Plus d'infos page 35.

MALAUNAY

La Saint Maurice se déroule le samedi 19 septembre de 20h30 à 23h, place de la Laïcité. Elle donne lieu à la finale du premier podium des jeunes talents, qui verra 5 groupes de la Métropole se produire en live, devant un jury présidé par Amaury Vassili. Clôture de la soirée par un grand feu d'artifice, à partir de 23h. Plus d'infos au 02 32 82 55 55 ou par mail à martinez.claire@malaunay.fr

MOULINEAUX

La Saint Michel est fêtée du samedi 26 au mardi 29 septembre.

QUÉVREVILLE-LA-POTERIE

Les samedi 19 et dimanche 20 septembre, Quévreville-la-Poterie en fête organise de nombreuses animations pour enfants (structures gonflables, stand de maquillage, promenade à cheval...). À 19h30, un repas, sur réservation, est animé par l'orchestre de variété les « Noctambules », suivi d'un feu d'artifice. Les visiteurs du dimanche pourront se balader sur la foire à tout et assister aux visites organisées dans le cadre des Journées du patrimoine.

TOURVILLE-LA-RIVIÈRE

Le samedi 5 septembre c'est la fête de Bédanne. Au programme : peintres en situation, apéro guinguette suivi d'un repas accompagné d'un orchestre. Pour terminer la journée, un feu d'artifice et un bal populaire attendent le public.

➔ Plus d'informations dans votre mairie.



métropole
ROUEN NORMANDIE



visites d'ateliers
d'artistes



Près de 200 artistes vous ouvrent leurs portes
26 & 27 septembre 2015

Communes et artistes participants sur
www.metropole-rouen-normandie.fr

GRUPE SOCIALISTE, RÉPUBLICAIN ET RASSEMBLEMENT

La Métropole Rouen Normandie est une des agglomérations qui coûte le moins cher de France. Ses charges de personnel, notamment, s'établissent autour de 60€ par habitant, pour une moyenne nationale des intercommunalités comparables autour de 95€ par habitant. Soucieuse de le rester, la Métropole maîtrise ses dépenses de fonctionnement. C'est comme cela que la Métropole peut ne pas augmenter la fiscalité communautaire. Engagement pris, engagement tenu ! Depuis qu'elle les perçoit, la Métropole n'a pas augmenté la Taxe d'habitation et la Cotisation économique territoriale ; elle ne lève pas non plus de taxe foncière sur les ménages. La création de la Métropole n'a entraîné aucune création ou augmentation d'impôt, et la fiscalité de la Métropole Rouen Normandie demeure très inférieure à la moyenne nationale des autres métropoles. Le sérieux dans sa gestion budgétaire, assis sur un pilotage prospectif rigoureux, fait aujourd'hui de la Métropole Rouen Normandie l'une des agglomérations les mieux gérées de France. C'est la condition pour préserver nos marges de manœuvres financières de façon à pouvoir maintenir, dans un contexte budgétaire difficile, un haut niveau d'investissements (plus de 1 milliard d'euros jusqu'en 2020 : la Métropole est ainsi le 2^e investisseur de Normandie derrière la Région) au service du développement du territoire et des 71 communes.

Mélanie Boulanger et Dominique Randon, pour le groupe PS

GRUPE FRONT DE GAUCHE

La rentrée est toujours une période « douloureuse », financièrement elle coûte aux familles mais aussi aux communes qui investissent dans de nombreux équipements et services pour les écoliers, et le reste de la population.

L'Association des maires de France propose en septembre une mobilisation contre la suppression des moyens qui leurs sont alloués ... Les élu-e-s du Front de Gauche de la Métropole se mobiliseront, avec d'autres dans le Département.

Cependant les élus communistes s'interrogent sur les motivations de la levée de bouclier de la droite qui avait amorcé la baisse des dotations avec, sous Sarkozy, la fameuse RGGPP (révision générale des politiques publiques) et qui continue aujourd'hui de demander des économies.

Nous refusons cette réduction de l'investissement local (déjà - 12.4% en 2014) et la détérioration des services publics nécessaires au quotidien des habitants de nos communes et agglomération, des mesures doivent concerner les recettes de l'État et non pas les dépenses.

Nous proposons que l'État revienne sur certains dispositifs d'« aides aux entreprises » comme le CICE, ou les exonérations de charge qui sont incontrôlés, (dont les élus locaux ignorent les sommes distribuées aux entreprises de leurs territoires) coûteux et inefficaces au vu de la montée incessante du chômage et d'une croissance toujours à zéro.

Noël Levillain, Président du groupe

GRUPE UNION DÉMOCRATIQUE DU GRAND ROUEN

Nous sommes à la rentrée et j'espère que cette période estivale aura été, pour vous tous, un moment de tranquillité et de sérénité. Durant cet été 2015, vos mairies ont tenté d'ajuster l'organisation et la méthode de travail entre leurs administrations respectives et celle de la Métropole, tout en s'efforçant d'assurer, au quotidien, un service de proximité de qualité. Vous le savez, la Métropole Rouen Normandie est en place depuis le 1^{er} janvier 2015. La gestion des services de l'eau, de l'assainissement, des transports, des déchets, de la voirie, des trottoirs, de l'éclairage public, et des marquages sur chaussée est, aujourd'hui, de la responsabilité des élus métropolitains. Vos mairies doivent renforcer leur vigilance sur le suivi du service rendu envers vous, habitants de notre Métropole. Huit mois se sont écoulés depuis ce changement. Le groupe que je préside souhaite travailler sur des pistes d'amélioration de ces services. Pour étoffer notre analyse sur cette nouvelle organisation de la Métropole, et proposer des solutions, votre avis, vos constats, vos critiques, nous intéressent. Chers lecteurs, n'hésitez pas ! Communiquez votre sentiment en vous connectant sur le site www.udgr.fr ou à l'adresse courriel contact@udgr.fr spécialement créés pour vous.

Bonne reprise ! **Gilbert Renard, Président du groupe**

GRUPE DES ÉLU-E-S ÉCOLOGISTES ET APPARENTÉ-E-S

Nous avons participé au débat sur la réforme territoriale et apporté notre soutien à la métropolisation qui peut permettre des synergies dynamisant nos territoires. Mais nous n'avons jamais considéré cette réforme comme la solution miracle pour relever tous les défis. Dans notre contribution locale « pour un projet de Métropole durable » nous mettions au cœur du projet le développement durable et notamment la démocratie et la citoyenneté : face à la rupture entre politique et citoyen, nous prônions de placer l'enjeu démocratique au cœur du projet métropolitain en systématisant les méthodes de co-construction.

Force est de constater que nous allons devoir continuer à convaincre pour atteindre ces objectifs à l'échelle de la Métropole. L'installation du panorama xxl ou l'interdiction des vélos sur les voies TEOR sans concertation sont des contre-exemples de gouvernance à éviter.

La Métropole doit intégrer cette culture de la démocratie participative et de la coélaboration qui permettra d'associer les citoyens à son fonctionnement et permettra d'accroître par exemple la transparence sur la gestion des espaces publics dans les pôles de proximité.

Elle pourra ainsi relever les défis auxquels elle doit faire face avec l'implication des citoyens et des élus, véritables ambassadeurs de leur Métropole.

Stéphane Martot, membre du groupe

GRUPE « SANS ÉTIQUETTE »

Depuis plusieurs mois, les collectivités sont soumises à rude épreuve ! Transferts de compétences et de charges liées au passage à la Métropole, baisse des dotations orchestrées par l'État ! Aujourd'hui, les transferts de charges se finalisent entre la Métropole et les communes mais au sein de notre groupe composé de différents courants de pensées, certains y sont favorables, quelques-uns interrogatifs voire mécontents.

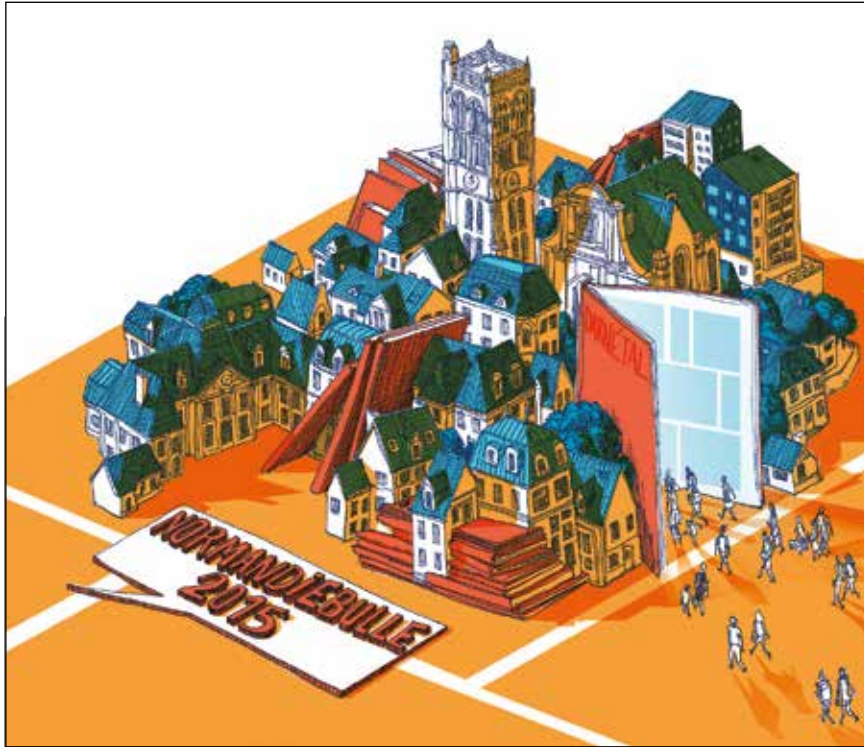
De plus, dans un contexte économique difficile renforcé par la réduction drastique des dotations de l'État, les budgets communaux deviennent de plus en plus complexes à exécuter. Les élus sont amers car la qualité des services rendus aux usagers est aujourd'hui clairement menacée, faute de moyens. Ainsi, nous appelons à la mobilisation de tous pour défendre les services de proximité que les communes assurent au quotidien.

À l'avenir, il est évident que les mutualisations de moyens et de services vont se poursuivre car c'est la seule alternative d'avenir qu'il reste aux communes pour réaliser des économies. Toutefois, si elles permettent de réaliser des économies d'échelles, elles ont aussi des conséquences sur l'emploi et sur la proximité. Nous nous engageons donc à continuer au niveau intercommunal et national à défendre nos valeurs. Nous resterons vigilants à toujours être associés aux décisions de la Métropole tout en veillant à ce que les 71 communes soient à égalité de traitement. Nous poursuivrons nos actions de mobilisation pour faire entendre notre voix auprès de l'État. Restons confiants en l'avenir, poursuivons notre combat. Nos communes, qui ont encore beaucoup à apporter... ! **Jean-Marie Masson, Président du groupe**

Sorties

Bulles en fête

La 20^e édition de Normandiebulle, soutenue par la Métropole, se tient les 26 et 27 septembre à Darnétal. Une belle occasion de (re)découvrir la diversité et le dynamisme de la création contemporaine en BD.



LOUIS LANNE

Lauréat du concours amateur de Normandiebulle 2014, le jeune dessinateur originaire du Calvados a réalisé l'illustration ci-contre. À 19 ans, l'artiste, étudiant en art, se destine à l'illustration et au graphisme.

FESTIVAL C'est une tradition, chaque année en septembre les amateurs de bande dessinée se retrouvent à Darnétal et dans l'agglomération pour Normandiebulle. Au programme, de nombreuses expositions, des animations, des spectacles, des jeux vidéo et bien sûr des rencontres avec les quelque cinquante auteurs présents pour la plus grande joie des chasseurs de dédicaces. Le public pourra aussi fouiller tout simplement les bacs des maisons d'éditions et libraires présents pour trouver l'album tant recherché.

Invité d'honneur de cette édition, Denis Bajram est une référence dans le domaine de la science-fiction. Il participera notamment (comme d'autres auteurs) à des démonstrations de dessin et colorisation numériques. Côté expo-

sition, outre celles consacrées à Denis Bajram (à l'Hôtel de Région et au festival), citons les 20 ans de Série B, l'abbé Pierre dans les caricatures et les dessins de presse, les planches du concours amateur, Yallah Bye (avec Amnesty international)... Les rencontres sont aussi nombreuses, parmi lesquelles un débat « Jeanne d'Arc dans la bande dessinée », le vendredi 25 à l'Historial ou une table ronde sur « l'uchronie en bande dessinée », le 24 au Musée national de l'éducation.

Pas de festival sans ateliers (fan-zines, badges, papier, impression et... BD), ni sans « la Gazette des bulles », le quotidien réalisé par des jeunes Darnétalais avec le journal « Globules ».

→ Le festival se déroule aux tennis couverts de Darnétal, lieu accessible en quelques pas depuis le terminus de la ligne TEOR (T3). Un encouragement à utiliser les transports en commun pour s'y rendre.



ALBUMS À GAGNER ET INVITATIONS GRATUITES

Le Mag de la Métropole propose à ses lecteurs 40 invitations pour le festival. Grâce à Normandiebulle et aux éditeurs, le Mag vous offre aussi la possibilité de gagner 20 albums de bandes dessinées (voir pages 35 et 36).

Visites originales



© Pacific Vapeur Club

La Pacific 231 G de 1922.

DÉCOUVERTES Rouen Normandie Tourisme propose des visites insolites afin d'admirer l'extraordinaire travail de précision des artisans et ouvriers. Des rendez-vous qui permettent de découvrir l'envers du décor. Au programme, l'atelier du Pacific vapeur club et sa magnifique locomotive de 1922, Expotec 103 et ses machines à vapeur, son atelier d'imprimerie, les coulisses du grand magasin Le Printemps, le

laboratoire du chocolatier Auzou ou encore une visite du port en bateau prolongée par celle du Musée maritime fluvial et portuaire.

Les places sont limitées et les réservations impératives. Renseignez-vous sur les dates et inscrivez-vous.

→ Rouen Normandie Tourisme et Congrès, place de la cathédrale à Rouen, 02 32 08 32 40, www.rouentourisme.com

Une rentrée en forme

SPORTS Après les vacances d'été, les rendez-vous sports de la Métropole au Kindarena reprendront le lundi 5 octobre. Comme l'an passé, cours de zumba tous les premiers lundis du mois, l'occasion de se défouler sur de la musique rythmée et dynamique. Nouveauté de cette année, des cours de pilates, une méthode qui a séduit des millions de pratiquants. Équilibre et maintien sont les maîtres-mots de ce sport qui repose beaucoup sur la respiration et les bonnes postures du corps.

Ces cours sont gratuits et ouverts à tous.

→ www.metropole-rouen-normandie.fr

Elbeuf sur fête

ANIMATIONS Chaque année au début du mois de septembre, les rues d'Elbeuf s'animent avec la braderie commerciale et de très nombreuses animations proposées par les associations et les clubs sportifs. Cette année, l'événement se déroule les 4, 5, et 6 septembre avec pour invitée d'honneur la spécialiste du sprint Muriel Hurtis. Au programme de cette édition, démonstrations sportives, trampoline géant, un parcours « lancer, courir, sauter », des initiations à diverses disciplines, des structures de jeux gonflables et, bien sûr, la foire Saint-Gilles et ses manèges et attractions. Dans les jardins de l'Hôtel de ville, le Cirque-Théâtre lancera sa saison avec « Noos », un duo de porté main à main.

Trois jours de fête pour une belle rentrée !

→ Elbeuf, les 4, 5, et 6 septembre, www.mairie-elbeuf.fr

Dans les bacs spécial Normandiebulle

VALÉRIE MANGIN, DENIS BAJRAM TROIS CHRISTS

Pâques 1353 - Les fidèles de Lirey, un petit village champenois, vénèrent pour la première fois ce qui va devenir la relique la plus célèbre et la plus controversée de la Chrétienté : le Saint Suaire. Luc, un jeune sculpteur ignore encore quels sérieux ennuis va lui attirer son talent de sculpteur...

Éditions Soleil, 88 pages, 19,99 euros.



DENIS BAJRAM UNIVERSAL WAR ONE, T1

Gigantesque, incompréhensible et terrifiant, LE MUR se dresse au cœur du système solaire, interdisant l'accès aux planètes au-delà de Saturne. À bord de la puissante troisième flotte de l'United Earth Force, on s'interroge. LE MUR est-il un trou noir en formation ?

Éditions Soleil, 72 pages, 14,95 euros.



FRED DUVAL, CHRISTOPHE QUET TRAVIS, T1

Travis, le pilote d'une navette d'approvisionnement, est en route vers une station scientifique orbitale capable de réguler à distance les phénomènes climatiques. Il est loin de se douter que des terroristes sont dissimulés à son bord !

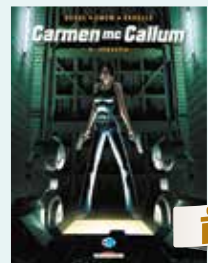
Éditions Delcourt, 48 pages, 14,50 euros.



FRED DUVAL, EMEM CARMEN MC CALLUM, T9

À peine remise d'une lourde opération du visage, Carmen fonce tête baissée pour exécuter Dario Fulci, P.D.G. de Transgenic qui a commandité le complot contre la lutte des EGM et qu'elle juge responsable de la mort de Russel, son compagnon.

Éditions Delcourt, 48 pages, 14,50 euros.



5 ALBUMS DE CHAQUE TITRE À GAGNER
VOIR PAGE 36

Nouvelle saison



C'est la rentrée ! Aussi pour les salles de spectacles avec leur nouvelle saison. Une programmation à découvrir tout au long du mois de septembre et début octobre. Un joli jeu de piste festif.

SPECTACLES Comme chaque année à pareille époque, les équipes de nombreux lieux culturels proposent de beaux moments festifs et conviviaux pour présenter leur programmation pour les mois à venir. Premier à ouvrir le feu, le Cirque-Théâtre d'Elbeuf qui investit les jardins de l'hôtel de ville (les 5 et 6 septembre) avec Noos, un duo de portés acrobatiques présenté dans le cadre d'Elbeuf sur fête, et une rencontre avec l'équipe du lieu. Le Centre dramatique national de Haute-Normandie propose un road trip itinérant et ludique dans l'agglomération (du 14 au 25) avant une présentation festive (le 25 au théâtre de la Foudre à Petit-Quevilly), en images, en mouvement et en musique pour fêter l'arrivée de la saison 2 du CDN. Vient le tour du Rive gauche à Saint-Étienne-du-Rouvray (le samedi 19) pour prendre connaissance de la programmation au cours d'un bal endiablé mené par Laurent Dehors et ses acolytes. Direction ensuite la Maison de

l'Université à Mont-Saint-Aignan qui ouvre sa saison avec un partenariat avec Normandiebulle (du 23 au 6 octobre). Exposition, BD concert, tables rondes, projections... Si la première représentation de l'opéra *Lucia di Lammermoor* a lieu le 2 octobre (voir page 37), les amateurs pourront, dès le 25 septembre, assister à une répétition commentée au Théâtre des Arts. Il faut se rendre à Canteleu, à l'espace culturel François-Mitterrand, le 30, pour écouter Nord que quelques privilégiés ont pu découvrir lors d'un spectacle chez l'habitant pendant Curieux Printemps. Enfin, mais la liste n'est pas exhaustive, à Sotteville-lès-Rouen, le Trianon transatlantique met la chanson québécoise jazzy à l'honneur pour sa soirée buffet-concert (le 1^{er} octobre) d'ouverture de saison avec Benoît Paradis trio, un touche à tout multi-instrumentiste montréalais. D'autres propositions existent, près de chez vous, pour une rentrée festive et conviviale. Renseignez-vous !

Derniers jours

Le spectacle Cathédrale de lumière enchante les spectateurs. Dernières projections le 27 septembre.



PROJECTIONS Vous ne les avez pas encore vues, vous voulez les revoir... Ils vous restent quelques jours, jusqu'au 27 septembre, pour admirer les projections monumentales sur la cathédrale de Rouen. Le spectacle Cathédrale de lumière est constitué de deux parties toutes deux réalisées par Cosmo AV : une création mondiale consacrée à l'histoire viking en terre normande et un spectacle dédié à Jeanne d'Arc. Viking raconte les invasions scandinaves en Normandie au IX^e siècle, de 841, date de la première incursion viking, à 911, année du traité de Saint-Clair-sur-Epte, signé entre Rollon et Charles-le-Simple. Effet spéciaux, musique épique... tout est là pour un spectacle éblouissant.

➔ Rouen, parvis de la Cathédrale, à partir de 21h.

90 CADEAUX À GAGNER

Téléphonez le 10 septembre au 02 32 76 45 01 entre 11h et 12h pour tenter de gagner un des 90 cadeaux.

Normandiebulle, (p.34 et 35)
Méchant, mais..., (p. 37)
Creativa, (p.38)
Puces Rouennaises, (p. 39)

Détails à retrouver dans nos pages grâce à ce symbole



RENCONTRE



Les coulisses de la création

© Bruno Maury

Cette année encore, la Métropole vous propose de rencontrer des créateurs chez eux grâce aux Visites d'ateliers d'artistes les 26 et 27 septembre. Rencontre avec Armelle Normand, peintre.

DÉCOUVERTE

Après avoir quitté Canteleu, ne loupez pas cette petite route à gauche, juste avant la descente sur Saint-Martin-de-Boscherville. Non loin de là se cache l'atelier d'Armelle Normand. Comme près de 200 artistes, elle ouvre ses portes aux amateurs éclairés ou aux simples curieux dans le cadre des Visites d'Ateliers d'Artistes les 26 et 27 septembre.

Cette initiative de la Métropole, la peintre la considère comme une opportunité offerte aux artistes, un rendez-vous annuel qui met en synergie les créateurs d'un territoire. Pour sa troisième participation à ces visites, elle va « donner à voir » ses œuvres, peintures mais aussi sculptures réalisées précédemment qui interrogent le vivant dans son ensemble. Elle travaille depuis très longtemps sur les liens entre le végétal (les arbres), le bestiaire et l'humain. « *Ce qui m'intéresse c'est comment les humains regardent les autres espèces et,*

éventuellement comment les autres espèces regardent les humains. Et comment vivre ensemble ! »

Celle qui revendique un cheminement, un mouvement et se définit plus comme, finalement, une conteuse qui donne à voir des propositions qui peuvent interpeller, trouve son inspiration dans la nature mais aussi dans l'actualité qui dévoile souvent la fragilité et la force de l'humain.

Le samedi 26 et dimanche 27, cet artiste accueille dans son atelier, au-delà des fidèles, ceux qui veulent découvrir son travail, la rencontrer et partager un moment. Le samedi, à partir de 18 h, des amis musiciens sont présents pour un apéro-concert autour de la chanson française jazzy et du volume et de la matière des œuvres de l'artiste.

➔ Retrouvez la liste des artistes qui participent à cette initiative les 26 et 27 septembre sur www.metropole-rouen-normandie.fr

Opéra de rentrée

OPÉRA Pour son ouverture de saison, le Théâtre des Arts accueille un opéra en 3 actes de Gaetano Donizetti : *Lucia di Lammermoor*. Composé en 1835, cet opéra marque la naissance de la musique romantique italienne. Une répétition commentée est proposée le vendredi 25 septembre à 19h tout comme une introduction à l'œuvre 1h avant chaque représentation.

➔ Rouen, Théâtre des Arts, vendredi 2, mardi 6, jeudi 8 et samedi 10 octobre à 20h, dimanche 4 à 16h, www.operaderouen.fr

Méchant, mais...

Bonaventure Gacon a créé le premier clown méchant il y a 15 ans. Un succès.



10 PLACES À GAGNER LE 2 OCT.
VOIR PAGE 36

© Denis Grégoire

CLOWN Il a un peu mal au cœur, trop bu... sans doute le foie, les petites bières ou peut-être le cœur lui-même, son pauvre cœur d'ogre, ou bien cette satanée rouille qui inexorablement agit sur toutes choses, sur les poêles, les cœurs et le reste... Enfin, il faut bien se remettre au boulot, aller voir les bons petits gars et les petites filles, siroter quelques verres, regarder les couchers de soleil, se faire des petits gueuletons et puis être méchant du mieux qu'on peut.

La saison dernière, les femmes clowns avaient ravi le public du Cirque-Théâtre. Cette année, c'est Bonaventure Gacon, incontournable maître en la matière, de présenter son spectacle de clown pour adultes *Par le Boudu*.

➔ Elbeuf, Cirque-Théâtre, jeudi 1^{er} octobre à 19h30, vendredi 2 et samedi 3 à 20h30.

Sur l'agenda...

Concerts, spectacles, festival, animations, compétitions sportives... les propositions sont nombreuses dans la Métropole. Courte sélection forcément non exhaustive.



© Thomas Boivin

Historial Jeanne d'Arc

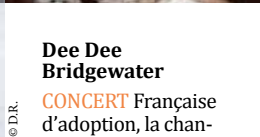
PATRIMOINE Découvrez l'Historial Jeanne d'Arc comme vous ne l'avez jamais vu ! Avec les visites archi, de la façade Nord à la cour de l'Archevêché en passant par les cryptes et les anciennes cuisines, découvrez l'architecture de ce monument historique exceptionnel avec un guide conférencier (tous les jeudis à 18h30). Avec les visites Prestige, vous découvrirez, avec un guide conférencier, les espaces de prestige de l'Historial (Salle des États et Chapelle d'Aubigné) et le Cabinet de Curiosités dans lesquels se rencontrent richesses et souvenirs (tous les samedis et dimanches à 16h). Et pourquoi ne pas profiter d'une journée sur les pas de Jeanne d'Arc grâce à une visite accompagnée de l'Historial le matin et une visite et un atelier « blason » à la Tour Jeanne d'Arc (samedi 12 septembre de 10h30 à 16h30). Enfin, l'Historial vous propose une visite gratuite du parcours scénographié à l'occasion des Journées du patrimoine les 19 et 20 septembre.

> Informations et réservations au 02 35 52 48 07 ou sur www.historial-jeannedarc.fr

Union des arts plastiques

EXPOSITION L'Espace de l'Union des arts plastiques accueille pendant un mois une exposition de trois de ses membres. Guy Beharelle (photo) qui pratique le dessin, la peinture et la photographie, Jean-Pierre Poupion qui travaille beaucoup sur des ardoises qu'il découpe, grave et peint, et enfin Dominique Cordier, photographe et figure de Rouen.

> Rouen, 38, rue de Fontenelle du 11 septembre au 11 octobre, les jeudis, vendredis et samedis de 15h à 19h et le dimanche de 15h à 18h.



Madame Foresti

HUMOUR Florence Foresti a passé deux soirées en février dernier au Zénith de la Métropole mais cela n'a pas suffi pour son public ! Elle revient donc avec son spectacle, *Madame Foresti*. Elle parle des affres de la mère quarantenaire, se moque du petit écran et n'hésite pas à dézinguer Twitter et le cinéma en 3D... et chante le blues des quadras. « Si vous êtes venus pour déprimer, vous êtes au bon endroit. » C'est elle qui le dit !

> Grand Quevilly, Zénith de la Métropole, samedi 12 septembre à 20h.

Keston Cobblers Club

CONCERT Keston Cobblers Club est un groupe « made in England ». Une bande de copains qui naviguent entre les styles, tantôt folk, tantôt pop. Un mélange de fête et de sujets moins légers, en anglais dans le texte. Leur nouvel album, *Wildfire*, avec notamment le tube *Won't Look Back*, est encensé par la critique britannique.

> Rouen, l'En-droit, 20, rue de l'Ancienne-Prison, samedi 19 à 21h.

Égarés

SPECTACLE Pour la rentrée, le Centre dramatique national propose un spectacle itinérant et ludique. L'histoire de trois personnages égarés sur une route : une femme, une jeune fille et un homme. Tel le jeu du « cadavre exquis », chaque étape de leur voyage en voiture va révéler peu à peu qui ils sont, ce qui les lie. Marc Lainé, metteur en scène et scénographe associé au CDN, orchestre ce parcours constitué de cinq courtes pièces écrites spécialement par cinq auteurs sur le thème du « road trip ». L'occasion aussi grâce aux étapes de ce voyage dans cinq communes de redécouvrir autrement les lieux et paysages urbains que nous connaissons bien.

> Tout le détail des horaires et des lieux des parcours à découvrir sur www.cdn-hautnormandie.fr à partir du 2 septembre



© Julien Magre



10 PLACES À GAGNER
VOIR PAGE 36

Dee Dee Bridgewater

CONCERT Française d'adoption, la chanteuse américaine Dee Dee Bridgewater se pose en héritière d'Ella Fitzgerald et Billie Holiday. Elle revient aujourd'hui avec un autre grand nom : le trompettiste Irvin Mayfield et le New Orleans Seven. Avec *Dee Dee's Feathers*, sorti le 20 avril dernier, c'est une nouvelle aventure qui s'écrit pour Dee Dee Bridgewater, un splendide album gorgé de swing aux savoureuses couleurs musicales de la Nouvelle-Orléans et soutenu par l'exceptionnelle qualité du New Orleans Seven.

> Cléon, La Traverse, dimanche 20 septembre à 18h, 02 35 81 25 25, www.latraverse.org

Creativa

SALON Du 24 au 27 septembre, le salon Creativa décline toutes les thématiques des loisirs créatifs au fil de ses allées dans 4 zones thématiques. Home déco, scrapbooking, perles, pochoirs, arts du fil, kits de création, accessoires de cuisine, jeux éducatifs pour enfants... le programme est riche. 150 exposants, des ateliers, des expositions, des défilés et de nombreuses nouveautés attendent les visiteurs. Repérer les nouveautés, s'initier à diverses techniques de loisirs créatifs... autant de possibilités et nouveautés à découvrir !

> Grand Quevilly, Parc des expositions de la Métropole, du jeudi 24 au dimanche 27 septembre, de 10h à 19h, 18h le dimanche, www.salon-creativa.com

Peinture, dessin, sculpture

EXPOSITION L'espace de la Calende présente les œuvres de trois artistes. Roland Hibert, et son style hyperréaliste (photo), Gérard Pélisse, qui passe des journées entières à dessiner ses tableaux au Rotring, et la sculptrice Annick Leroy.

> Rouen, espace de la Calende, du 12 septembre au 10 octobre, du mardi au samedi de 10h à 12h et de 14h à 19h, 09 81 97 38 77.



Pyramide de chaussures

HUMANITAIRE Le 26 septembre, dans une vingtaine de villes françaises, Handicap International invite les citoyens et citoyennes à venir lancer une paire de chaussures pour constituer une pyramide. Un geste symbolique pour soutenir les victimes des guerres qui en ont perdu l'usage. L'occasion aussi de signer la pétition interdisant l'utilisation d'armes explosives en zones peuplées, pour que les populations puissent à nouveau vivre en sécurité.

> Rouen, place du Général-de-Gaulle, samedi 26 septembre.

Mort bleue

CONVENTION DE TATOUAGE En plus de nombreux artistes-tatoueurs issus des quatre coins de la France venus poser leurs encres, noircir des peaux et exposer leurs travaux, la Convention Mort Bleue (co-organisée par la boutique de piercing Chair et Tendre et l'association Terrain Vague) accueille des créateurs qui proposent divers stands d'accessoires et de bijoux, un disquaire spécialisé dans le vinyle, ainsi qu'un barbier. Sans oublier plusieurs groupes de musique qui seront sur scène durant la convention. À voir aussi, jusqu'au 12 décembre, l'exposition *Mauvais Garçons, portraits de tatoués 1890-1930*.

> Rouen, le 106, samedi 19 septembre de 14h à 22h et dimanche 20 de 11h à 20h.



Par Chœur

CHANT CHORALE Choristes débutants ou confirmés, adultes, enfants ou adolescents... Par Chœur propose des chorales d'adultes et d'ados autour d'un répertoire populaire (chanson, pop, rock, jazz, musiques du monde, musiques de film, électro). Envie de chanter ? Cela se passe le mercredi à Rouen (collège Saint-Joseph), de 17h à 18h30 pour les ados, de 19h à 20h pour les cours de technique vocale et de 20h à 22h pour le grand chœur.

> Renseignements et inscriptions au 06 73 34 45 65, www.choeur-par-choeur.fr

Un CD participatif

MUSIQUE La harpiste Anaïs Gaudemard a été récompensée du Prix Pro Scientia et Arte au Festival des Sommets Musicaux de Gstaad, qui lui offre l'opportunité d'enregistrer son prochain disque. Elle a choisi pour cette belle aventure l'Opéra de Rouen Normandie pour enregistrer son 1^{er} disque consacré à la harpe avec orchestre. Le budget de la production du disque est trop important pour que le financement apporté par Anaïs Gaudemard et l'Opéra suffisent. Un financement participatif a donc été lancé. À vous de jouer !

> Vous pouvez contribuer à ce projet sur l'adresse www.culture-time.com/projet/anais-gaudemard

Poésie dans(e) la rue

FESTIVAL Organisé par l'association Dé-tournements, ce festival souhaite montrer et affirmer la vitalité de la poésie contemporaine. Lectures à voix haute, performances, lectures accompagnées de musiciens sont au programme et permettent de mettre au grand jour cette poésie, grouillante dans les revues, publications, sur les sites internet, mais si peu visible par ailleurs. Afin de partager avec le public le plus large ces moments de découverte, les organisateurs privilégient les lieux de convivialité d'un quartier historique de Rouen, le quartier Saint-Maclou-Damiette.

> Rouen, du 23 au 27 septembre, le programme sur www.poesie-danse-la-rue.fr



10 PLACES À GAGNER
VOIR PAGE 36

Les Puces rouennaises

SALON Reconnues comme « la plus belle brocante de France », les Puces rouennaises offrent un large choix de marchandises dont la qualité est certifiée par des experts. Près de 250 brocanteurs présentent leurs dernières « merveilles » aux 15 000 visiteurs attendus. Mobilier industriel ou des années 70, meubles en bois rustiques, mode vintage, bibelots, livres de collection, curiosités, vêtements anciens... sont à découvrir aux dédales des allées. Pour guider les visiteurs lors de leurs achats, un service d'experts est mis gratuitement à leur disposition.

> Grand Quevilly, Parc des expositions de la Métropole, du vendredi 11 au dimanche 13 septembre, de 10h à 20h, 19h le dimanche.

**NOUVEAU
SPECTACLE**



métropole
ROUEN NORMANDIE



DU 12 JUIN AU 27 SEPTEMBRE 2015
CATHÉDRALE DE LUMIÈRE

VIKING - JEANNE(S)
2 PROJECTIONS MONUMENTALES GRATUITES
ROUEN - PARVIS DE LA CATHÉDRALE

www.metropole-rouen-normandie.fr

avec le soutien de



conception du spectacle
COSMO AV

12 juin - 31 juillet à partir de 23h

1^{er} - 15 août à partir de 22h30

16 - 31 août à partir de 22h

1^{er} - 27 septembre à partir de 21h



enjoy
Rouen
NORMANDIE

* Aimez, Vivez Rouen Normandie