



# LE MAG

LE MAGAZINE DE LA MÉTROPOLE ROUEN NORMANDIE



La chaleur  
en partage



Ce numéro est une publication de la Métropole Rouen Normandie.

Le 108 - 108, allée François-Mitterrand, CS 50589,  
76006 Rouen Cedex - Tél. 02 35 52 68 10 - Fax 02 35 71 25 95 -  
e-mail : mag@metropole-rouen-normandie.fr

Représentant légal Frédéric Sanchez Directeur de la publication Dominique Randon Directrice de l'information et de la communication externe Anne Bécherel Rédacteur en chef Michaël Gossent Rédaction Virginie Bonnet-Cadinot,

Olivier Demiselle, Stéphanie Gerbi Mise en page Nicolas Carbonnier, Stéphanie Lejeune, Céline Voisin, Alexis Foucart Photos Alan Aubry (sauf mentions contraires) Impression Lenglet Imprimeurs Imprimé sur papier composé de fibres recyclées combinées à des fibres vierges issues de forêts gérées durablement. Tirage 260 000 ex. Dépôt légal octobre 2018 ISSN 2106 9581 Tous droits de reproduction réservés.

Si vous ne recevez pas le magazine, contactez Mediapost au 03 21 13 45 37.

Encore plus d'informations sur [www.metropole-rouen-normandie.fr](http://www.metropole-rouen-normandie.fr)

Suivez-nous sur twitter [@MetropoleRouenN](https://twitter.com/MetropoleRouenN)

Suivez nous sur Youtube [Métropole Rouen Normandie](https://www.youtube.com/MetropoleRouenNormandie)

Rejoignez la page Facebook [Métropole Rouen Normandie](https://www.facebook.com/MetropoleRouenNormandie)



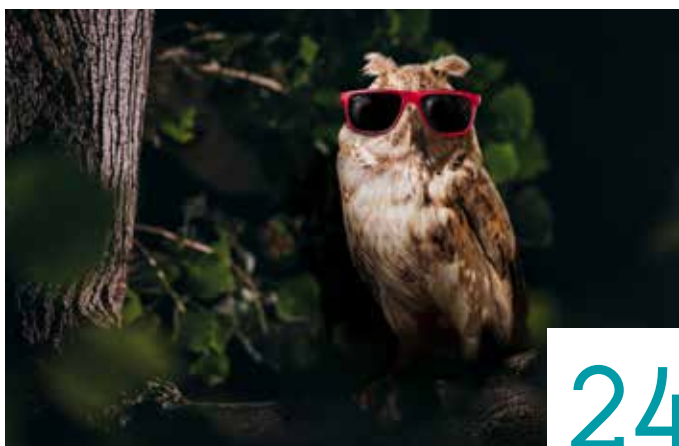
6

INVENTEZ LE NOUVEAU MUSÉE  
Participez au Projet Beauvoisine, équipement culturel d'un nouveau genre qui fusionnera deux musées.



10

CRÉEZ VOTRE VILLE IDÉALE  
Photographiez, personnalisez et partagez votre territoire grâce à l'appli Pixity.



24

NOIR, C'EST NOIR !  
Des initiatives se multiplient pour lutter contre la pollution lumineuse et ses effets néfastes.



# 9

## LA COURSE AUX ÉCONOMIES

De nombreux rendez-vous et conseils dans le cadre de la Fête de l'énergie.



# 12

## ASTUCE PREND DE LA HAUTEUR

Un bus à étage berlinois est testé par le réseau de transport en commun de la Métropole.



# 38

## SORTEZ VOS AGENDAS !

Une saison riche au Kindarena, des spectacles, des concerts et Orelsan. Notre sélection pour vos sorties.

# édito



Parmi les priorités de l'État à l'occasion de ses annonces sur les grands choix de la France pour « les mobilités du futur », il était indispensable pour la Métropole et pour toute la Normandie que figurent la ligne nouvelle ferroviaire Paris-Normandie et le contournement Est de Rouen. C'est semble-t-il l'orientation retenue, à l'issue d'un long débat dans lequel je me suis battu inlassablement. La reconnais-

sance concrète de nos besoins en matière d'infrastructures, l'engagement à court terme des premières étapes de réalisation sont des encouragements importants.

Bien sûr nous aimerions que les choses aillent encore plus vite, et nous plaiderons pour cela, mais je préfère voir le verre à demi-plein, question de tempérament ! Pour le contournement routier qui manque tant à notre territoire, un des rares de France à être encore congestionné en son centre par le trafic de transit, il était plus que temps ! Pour la LNPN, il faut maintenant lancer les premiers investissements sur la Gare Saint-Lazare pour réserver des quais et des voies aux trains normands qui passent trop souvent après les trains franciliens, réaliser la nouvelle ligne entre Paris et Mantes-la-Jolie, toutes choses qui auront un impact considérable sur le temps de trajet entre Paris et Rouen.

Cette reconnaissance réitérée conforte la nouvelle gare Saint-Sever à l'horizon 2030. La Métropole le vit comme un signal et une invitation à poursuivre les études sur ce projet majeur, qui participe pleinement des transformations contemporaines du territoire, qu'esquissent la promenade fluviale sur les quais Rive gauche, Grand Prix National du Paysage 2018, ou la future T4, inaugurée le 25 mai 2019 en prélude à l'Armada.

*Très chaleureusement à vous,  
Frédéric Sanchez*

PRÉSIDENT DE LA MÉTROPOLE ROUEN NORMANDIE

# Le MIN se dévoile



C'est au Marché d'Intérêt National (MIN) de la Métropole que sont négociés et vendus la plupart des fruits et légumes que nous consommons dans l'agglomération. Réservé aux professionnels, le MIN s'ouvre au public. Le point en six curiosités.

**1** Entrez, découvrez ! Vous souhaitez faire une visite insolite avec vos enfants ? Pour la première fois, le MIN organise des portes ouvertes, le mercredi 24 octobre de 14h à 17h. Au programme : visites pédagogiques, ateliers créatifs et dégustations.

Un moment à partager en famille pour tout savoir sur les produits locaux et le trajet des fruits et légumes jusqu'à nos assiettes.

Sur inscription [www.minderouen.fr](http://www.minderouen.fr)



2



3



4

## 2 La gastronomie en fête

Le MIN part à la rencontre du public en participant à la 19<sup>e</sup> édition de la Fête du ventre et de la gastronomie, les 13 et 14 octobre, dans le quartier Vieux-Marché à Rouen. L'occasion d'admirer différentes compositions de fruits et légumes, de déguster soupes et jus de fruits frais (page 42).

[www.rouenconquerant.com](http://www.rouenconquerant.com)

## 3 Déjeunez au MIN

Le restaurant du MIN est ouvert à tous du lundi au samedi pour déjeuner. Fraîcheur garantie car les produits viennent directement du MIN.

Tél. 02 35 70 94 69

## 4 Entrez, visitez

Vous souhaitez connaître les coulisses du MIN ? Des visites sont proposées aux établissements scolaires. Pour les particuliers et les groupes, contactez l'Office de Tourisme. L'occasion de connaître la diversité et la qualité des fruits, légumes, poissons, fleurs...

[www.minderouen.fr](http://www.minderouen.fr)  
[www.rouentourisme.com](http://www.rouentourisme.com)

## 5 Leçon de goût

Pendant la Semaine du goût, du 8 au 14 octobre, plusieurs professionnels du MIN se déplacent dans les établissements scolaires. C'est le cas de la boulangerie Obongoo qui fabrique du pain bio et des viennoiseries. De quoi régaler et éveiller les papilles des enfants.

## 6 Qualité, fraîcheur et local

Améliorer l'offre des produits locaux chez vos commerçants de proximité, les restaurateurs et les épicerie fines, c'est ce que permet le box fermier installé au MIN. L'idée : assurer en continu la vente en gros de produits locaux pour les professionnels et permettre aux petits producteurs d'être présents au cœur de ce « marché de gros ».



5



6

# Projet Beauvoisine : bien plus qu'un musée

Le « musée de demain » va s'épanouir sur l'actuel site du Muséum d'histoire naturelle et du musée des Antiquités. Le public est invité à contribuer à l'élaboration du « Projet Beauvoisine ».



**PROJET**  
**Beuvoisine**

## *Prenez rendez-vous*

Le projet Beauvoisine vous intéresse ? La Métropole vous invite à participer à ce projet le vendredi 5 octobre à 18h30 à l'Hôtel des Sociétés Savantes – Jardin Louis-Ricard à Rouen, lors du rendez-vous « ABCD Métropole » (pour Apprendre-Bâtir-Comprendre-Débatre).



Installés depuis la première moitié du 19<sup>e</sup> siècle dans l'ancien couvent Sainte-Marie, rue Beauvoisine à Rouen, le Museum d'histoire naturelle et le musée des Antiquités s'apprêtent à vivre l'étape la plus importante de leur longue histoire. Devenue nécessaire, la rénovation des bâtiments donne l'opportunité de repenser totalement les deux équipements, dont les collections sont amenées à fusionner. Ce « musée de demain » devrait être inauguré en 2024.

Résolument ancré dans le monde contemporain et ses préoccupations en matière de développement durable, ce nouveau musée sera conçu comme un « musée forum ». Sa vocation sera de sensibiliser de larges publics aux enjeux environnementaux et patrimoniaux, de découvrir et de s'appropriier les connaissances utiles pour se révéler citoyens éclairés et responsables. Et passer d'observateurs à acteurs de la transition.

Lieu de transmission, d'échange et de dialogue – notamment en direction du public familial –, le musée sera aussi un lieu de détente ouvert sur la ville. Outre les magnifiques collections qui seront mises en valeur, il accueillera des expositions temporaires, mais aussi des événements à vocation artistique, des ateliers pour enfants, des soirées-débats thématiques, et toute manifestation permettant de sensibiliser, faire réagir ou impliquer les publics aux défis et aux aspects multiples des transitions. Situé au cœur de la Métropole et du Quartier des musées, le nouveau musée fonctionnera en réseau avec des acteurs institutionnels, artistiques, scientifiques, associatifs...

Il est appelé à devenir un acteur et un site incontournables de la vie culturelle et touristique du territoire, et un atout-maître de la candidature de la Métropole au statut de Capitale européenne de la Culture en 2028. ■

## Un projet en co-construction

Si le principe, le financement et les modalités de réalisation sont définis, le concept même du futur équipement, sa programmation ou encore sa forme muséographique et architecturale restent en grande partie à concevoir. Le choix politique est de permettre aux citoyens de s'en emparer.

La concertation qui débute le 5 octobre (lire par ailleurs) se poursuivra tout au long de l'année 2019 via des réunions publiques, panels citoyens, consultations, balades sur site, carte participative... Les citoyens seront invités à travailler avec les architectes, les muséographes, les scientifiques, les associations culturelles, les personnels des deux musées, les commerçants...

## LE PARKING DU MONT-RIBOUDET AVEC ASTUCE

Les règles d'utilisation du parking-relais du Mont-Riboudet/Kindarena ont changé le 1<sup>er</sup> septembre, afin de favoriser les usagers des transports en commun. Deux conditions cumulatives sont nécessaires pour sortir gratuitement du parking : valider son titre de transport Astuce avant de récupérer son véhicule (hors arrêt Mont-Riboudet/Kindarena) et stationner moins de 24h. Si ces deux conditions ne sont pas remplies, une tarification similaire aux autres parkings de la ville de Rouen est appliquée. Un forfait spécial à 1 euro est appliqué entre 19h et 8h par nuit en semaine et toute la journée les week-ends et jours fériés.

La gratuité totale du stationnement est mise en place lors des événements du Kindarena.



## La Métropole soutient les agriculteurs

Achat d'une chambre froide pour des fruits à Quevillon, agrandissement d'un laboratoire pour la fabrication de produits laitiers à Anneville-Ambourville ou construction d'une nouvelle serre à Duclair... la Métropole soutient financièrement les agriculteurs dans le développement de leurs activités. Vous portez un projet susceptible de développer des filières agricoles courtes et durables ? Vous avez jusqu'au 2 novembre pour déposer un dossier au siège de la Métropole. L'aide financière est destinée à l'achat de matériel neuf ou d'occasion, à la construction ou la réhabilitation de bâtiments agricoles.

[metropole-rouen-normandie.fr](http://metropole-rouen-normandie.fr),  
02 35 52 92 54

## Challenge !

Vous êtes étudiant, vous aimez le sport, et vous voulez défendre les couleurs de votre école ou fac ? Participez à la huitième édition de la Sup' Cup, le challenge sportif créé par la Métropole, où s'affrontent les étudiants du territoire. Inscrivez-vous auprès de votre BDE (Bureau des étudiants). Coup d'envoi le 16 novembre à la piscine Guy-Boissière à Rouen pour le défi boat et le paddle. Deuxième temps fort, le 17 novembre au Kindarena, avec des épreuves ludiques et sportives : baby-foot humain, molkky, tennis de table, volley, aviron indoor...

Les équipes peuvent également participer au concours de chorégraphie dont le tournage est prévu le 18 octobre. À vos maillots, à vos baskets !

[metropole-rouen-normandie.fr](http://metropole-rouen-normandie.fr)



### en chiffres

# 15

C'est le coût, en euros, de l'abonnement annuel Cyc'lic en promo jusqu'au 4 novembre (au lieu de 25 euros). Les vélos Cyc'lic - et les 26 stations - permettent de se déplacer partout dans le centre de la Métropole. L'abonnement donne accès à un nombre illimité de locations. La première demi-heure est gratuite. Et si vous utilisez Cyc'lic pour vous rendre au travail, votre employeur vous rembourse 50% de votre abonnement.

[cyclic.rouen.fr](http://cyclic.rouen.fr)

## 10 ANS DE CONSEILS

13 000 conseils personnalisés et 7 000 rénovations... depuis 10 ans, l'Espace Info Énergie (EIE) de la Métropole vous accompagne afin de réaliser des économies d'énergie dans votre logement. Pour bénéficier de ses conseils, prenez un rendez-vous en contactant Ma Métropole au 0 800 021 021. Un conseiller vous apporte une information indépendante et gratuite sur l'amélioration et l'isolation thermique, les énergies renouvelables, les aides financières ou encore les astuces pour réaliser des économies d'eau et d'énergie.

[metropole-rouen-normandie.fr](http://metropole-rouen-normandie.fr)







# Énergie : Fête des économies

Plus d'infos  
sur le programme :  
[www.notrecop21.fr](http://www.notrecop21.fr)  
[www.normandie.infoenergie.org](http://www.normandie.infoenergie.org)

**De nombreux rendez-vous sont organisés pour tout savoir sur les économies d'énergie, dans le cadre de la Fête de l'énergie.**

À l'occasion de la Fête de l'énergie, l'Espace Info Énergie de la Métropole se mobilise pour vous conseiller : isolation, chauffage, ventilation, aides financières, énergies renouvelables... Deux événements sont organisés le 29 septembre : Le Café Ludik, en centre-ville de Rouen de 10h à 15h, et Le vélo en circuit, une course folle dans une scénographie de la ville de demain, de 10h à 18h au magasin

Leroy-Merlin à Isneauville. Autres rendez-vous : une exposition interactive *En tête à tête avec la Terre* à l'Atelier de la COP21 à Rouen du 2 au 27 oc-

**Conseils personnalisés**

tobre, un Apéro Réno autour de la rénovation basse consommation d'une maison à Rouen le 9 octobre à 18h (inscription [\[metropole-rouen-normandie.fr\]\(http://metropole-rouen-normandie.fr\)\), une rencontre avec Les vagabonds de l'énergie le 11 octobre à 18h30 à l'Atelier de la COP21, la visite d'une copropriété de 42 logements en rénovation à Grand Quevilly le 12 octobre à 14h30, et d'une maison rénovée à Mont-Saint-Aignan le 13 octobre à 10h \(inscription par mail ci-dessus\). Rendez-vous également au Salon maison déco, au Parc expo, du 5 au 7 octobre \(page 42\). ■](mailto:cie@</a></p>
</div>
<div data-bbox=)

# Réinvente ta ville !

L'application Pixity permet de photographier la ville, de la personnaliser et de partager ses créations, des plus sages aux plus folles.





Et si vous portiez un regard nouveau et créatif sur votre ville ? Pixity offre les outils numériques pour embellir, relooker son environnement, puis partager ses idées. Après avoir téléchargé gratuitement l'application sur votre smartphone ou tablette, il suffit de prendre un lieu ou un bâtiment en photo, puis de le personnaliser avec des stickers : ajoutez du végétal, du mobilier urbain ou sportif, des textures sols, habillez une façade... Vous pouvez également créer vos propres stickers. Laissez parler votre imagination !

L'idée est aussi de partager vos créations sur les réseaux sociaux, Facebook ou Twitter. Vous pouvez également créer une galerie avec toutes vos créations et consulter celles réalisées par les autres utilisateurs.

Outre son aspect ludique, Pixity vous avertit via une notification pour participer à des concertations de projets d'urbanisme sur une place, une rue ou un quartier du territoire, ou encore à des jeux concours. L'application est un véritable outil de démocratie participative numérique. ■

Pixity à télécharger gratuitement sur  
Android et Iphone iOS

## Avant-première impressionniste

Le festival Normandie Impressionniste – qui se déroulera du 3 avril au 6 novembre 2020 – propose un week-end « avant-première » les 13 et 14 octobre aux Musées des Beaux-Arts de Rouen et de Caen, au MuMa du Havre et au musée des Impressionnistes de Giverny. Rencontre avec la réalisatrice Agnès Varda et Érik Orsenna, atelier avec la dessinatrice de bandes dessinées Marie Jaffredo, débat avec les commissaires d'expositions Jean-Hubert Martin et Philippe Piguet, chronique dessinée de Christelle Téa, projections de films, visites de musées... viennent ponctuer ces deux jours. Accueillis par quatre grands musées normands, ces événements préfigurent l'édition 2020 du festival Normandie Impressionniste. Ils sont à l'image de la diversité de sa programmation consacrée à la création artistique de l'Impressionnisme à nos jours.

Samedi 13 et dimanche 14, gratuit,  
[www.normandie-impressionniste.fr](http://www.normandie-impressionniste.fr)



## Comment mieux consommer local



Participez à l'élaboration du Projet alimentaire territorial (Pat) de la Métropole ! Le Pat a pour mission de rapprocher production et consommation locales. Ce plan d'actions collectif regroupera à terme un ensemble d'initiatives locales, élaborées de manière concertée avec les acteurs du territoire, mais aussi ses habitants. Comment faire valoir les produits du territoire dans les cantines, adapter la production agricole aux nouvelles demandes sociétales et réglementaires, recréer du lien entre producteur et consommateur... du 15 octobre au 15 novembre, sept ateliers vous donnent la parole et la possibilité d'échanger autour de thématiques variées.

Ateliers et inscriptions :  
[metropole-rouen-normandie.fr](http://metropole-rouen-normandie.fr)

## UN BUS À ÉTAGE À L'ESSAI

Il circule depuis fin septembre sur le Réseau Astuce. Ce bus à étage, prêté par la ville de Berlin jusqu'à fin 2018, transporte actuellement des passagers de la ligne F5 au milieu des traditionnels bus du réseau de transport de la Métropole. À partir de la mi-octobre, il devrait ensuite être utilisé comme navette sur les lignes TEOR, entre les stations CHU et Mont-Riboudet lors d'événements exceptionnels. L'objectif : tester ce type de véhicule en conditions réelles, afin de voir s'il est adapté à l'environnement et les contraintes de notre territoire vallonné. D'une plus grande capacité qu'un bus normal, plus maniable qu'un bus articulé, ce véhicule est aussi apprécié par les voyageurs pour son confort (vibrations amorties, couloir et fauteuils plus spacieux, wi-fi gratuit, spots de lecture, fenêtres de toit panoramiques pour plus de luminosité...).





## Un nouveau parc au Madrillet

**WeHub, le futur Parc du Madrillet, va développer l'offre d'accueil et de services pour les entreprises, les salariés et les étudiants du technopôle.**

Le développement des activités tertiaires supérieures est l'une des priorités de la Métropole pour renforcer son attractivité. En mettant à disposition 12 500 m<sup>2</sup> de bureaux et des activités diverses, le projet WeHub va offrir de nouveaux espaces et de nouveaux services sur le technopôle Rouen Madrillet Innovation. Ce nouveau parc, le premier îlot de l'extension du technopôle vers le Sud, sera situé

sur la commune de Petit-Couronne, en face du Parc des expositions, au pied du terminus de la future ligne T4.

**Hôtel, restaus, crèche et sport**

Porté par Adim Normandie-Centre, le projet, lauréat de l'appel à projets initié par la Métropole Rouen Normandie pré-

voit la construction de cinq immeubles de bureaux de 2 500 m<sup>2</sup> chacun, d'un hôtel trois étoiles de 80 chambres avec des espaces séminaires, d'un pôle de service avec une micro-crèche, une offre sportive, deux restaurants. Des services attendus par les entreprises, 2 500 salariés et 6 000 étudiants du technopôle, des zones d'activités voisines et par les utilisateurs du Parc expo et du Zénith. ■



## Une chaleur vertueuse

**Améliorer le mix énergétique (glossaire p.17) pour réduire les émissions de gaz à effet de serre et développer les énergies renouvelables, réduire la facture énergétique pour les foyers... Et si les réseaux de chaleur étaient la solution.**

Depuis le 1<sup>er</sup> janvier 2015, la Métropole est dotée de la compétence énergie et gère huit réseaux de chaleur, six en délégation de service public (DSP), deux en régie. Réduction des gaz à effet de serre, sécurité d'approvisionnement, moindre coût pour les usagers... les réseaux de chaleur, leur développement, leur extension, leur modernisation s'inscrivent pleinement dans la démarche lancée à la fin de l'année 2017 par la Métropole d'une COP21 locale aux côtés du

WWF France. Une démarche qui aboutira à la fin de cette année à un « Accord de Rouen pour le climat ».

Ainsi, en juillet dernier, la Métropole a confié à l'entreprise Dalkia le soin de développer le réseau de chaleur de la Petite Bouverie en remplaçant la chaufferie gaz par une nouvelle alimentée par la biomasse. La nouvelle délégation de service public (DSP) prévoit aussi l'extension du réseau de Rouen et Bihorel aux communes de Bois-Guillaume et Darnétal.



L'équivalent de 30 000 logements devrait être raccordé.

Si la plupart des réseaux sont alimentés par des chaudières au bois, le réseau Rive gauche, qui chauffe 10 000 logements et des équipements publics de Petit-Quevilly et Grand Quevilly, utilise la chaleur issue de la valorisation énergétique des déchets ménagers produite par l'usine Vesta. Compte tenu des capacités de l'usine, le réseau devrait s'étendre sur la Rive gauche à Rouen dans le quartier

Saint-Sever et à Sotteville-lès-Rouen. Aussi appelé à se développer, le réseau du quartier Luciline (500 équivalents logements, EVL) est issu de la géothermie, tout comme celui d'Elbeuf.

Tous les réseaux de chaleur de la Métropole délivrent de l'ordre de 335 000 MWh/an (soit 35 500 équivalents logements), dont 58% proviennent d'une énergie renouvelable ou de récupération. La chaleur actuellement distribuée par les réseaux représente plus de

9% des consommations d'énergie finale de l'habitat collectif et du tertiaire. Une traduction opérationnelle concrète de l'engagement de la Métropole dans la transition énergétique. Elle constitue une étape d'une politique qui doit contribuer à l'atteinte des objectifs ambitieux de la Métropole en matière de réduction des émissions de gaz à effet de serre. ■

# Un réseau de chaleur, comment ça marche ?

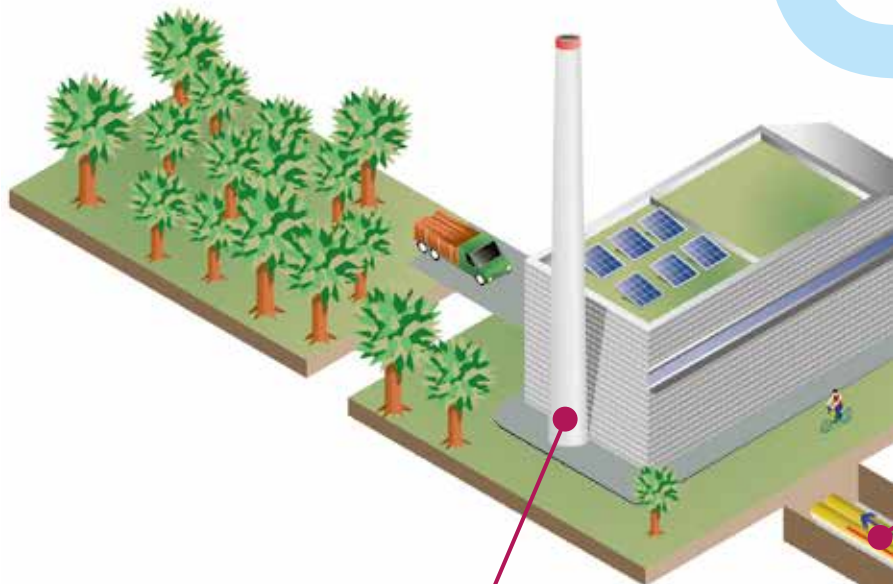
Le réseau de chaleur est un système de chauffage à l'échelle d'un quartier ou d'une ville. Développé en France depuis les années 1950, ce système de distribution de chaleur à destination de plusieurs usagers apparaît aujourd'hui comme un moyen d'utiliser massivement certaines énergies renouvelables comme la biomasse et la géothermie. Comment fonctionne-t-il ?

## Les réseaux dans la Métropole

- Réseau Rive Gauche (Petit-Quevilly et Grand Quevilly), chaleur issue de l'incinération des déchets, créé en 2013. Un réseau existait déjà depuis 1974 sur Petit-Quevilly (Nobel-Bozel).
- Petite Bouverie (Rouen, Bihorel et bientôt Darnétal et Bois-Guillaume), alimenté en gaz actuellement et bois en 2020, créé en 1961.
- Mont-Saint-Aignan, bois, créé en 1959.
- Canteleu, bois, créé en 1975.
- Maromme, bois, créé en 2012.
- Rouen (quartier Grammont), bois, créé en 2008.
- Rouen (quartier Luciline), géothermie, créé en 2013.
- Elbeuf (quartier Franklin), géothermie, créé en 1992.
- Réseaux privés : CHU-Martainville à Rouen, gaz, créé en 1991, Château-Blanc à Saint-Étienne-du-Rouvray, bois, créé dans les années 1960.

## L'unité de production de chaleur

Sur notre territoire, les chaufferies sont principalement alimentées en bois, ou plus précisément en « plaquettes forestières » (branchages, bois d'élagages, bois abîmés...) et en bois de recyclage, permettant la gestion durable de nos forêts. On les appelle chaufferies biomasse (voir glossaire). D'autres réseaux utilisent une énergie de récupération, comme la géothermie ou encore la « chaleur fatale », chaleur dégagée lors de l'incinération des déchets ménagers. D'autres possibilités existent pour un mix énergétique efficace et vertueux, comme la cogénération (production conjointe de chaleur et d'électricité).



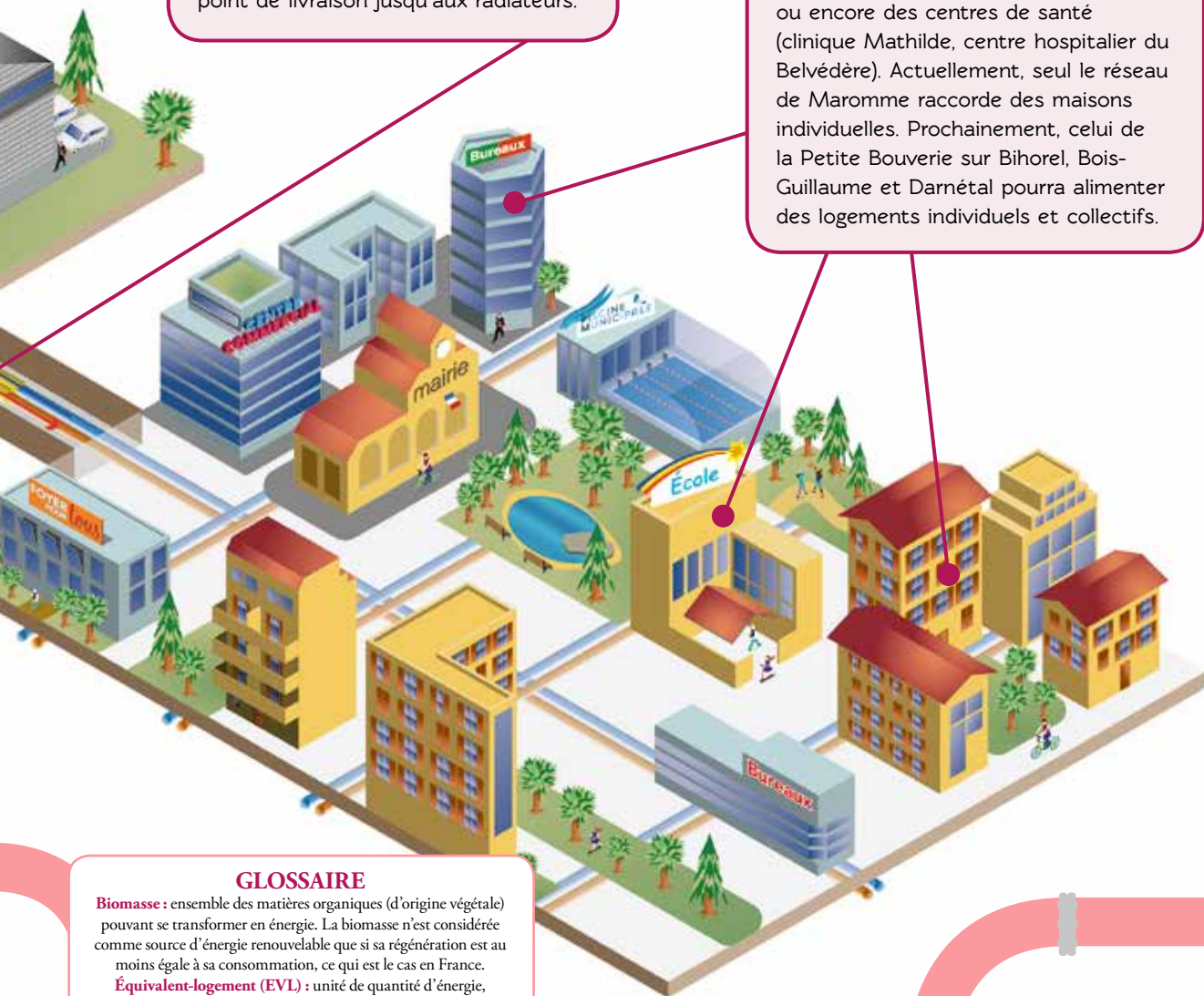


## Le réseau de distribution

La chaleur circule sous forme d'eau chaude dans un réseau de canalisations enterrées. Ce réseau forme une boucle. Dès que l'eau a chauffé les bâtiments, elle repart refroidie vers la chaufferie. Le réseau secondaire, interne aux bâtiments, permet de distribuer la chaleur du point de livraison jusqu'aux radiateurs.

## Les logements et bâtiments raccordés

Les logements sociaux représentent à eux seuls près de 50% des bâtiments chauffés. Sont aussi connectés aux réseaux de la Métropole des logements collectifs privés, des bâtiments publics (mairies, écoles, piscines, équipements sportifs...), des entreprises du tertiaire ou encore des centres de santé (clinique Mathilde, centre hospitalier du Belvédère). Actuellement, seul le réseau de Maromme raccorde des maisons individuelles. Prochainement, celui de la Petite Bouverie sur Bihorel, Bois-Guillaume et Darnétal pourra alimenter des logements individuels et collectifs.



### GLOSSAIRE

**Biomasse** : ensemble des matières organiques (d'origine végétale) pouvant se transformer en énergie. La biomasse n'est considérée comme source d'énergie renouvelable que si sa régénération est au moins égale à sa consommation, ce qui est le cas en France.

**Équivalent-logement (EVL)** : unité de quantité d'énergie, essentiellement utilisée afin de donner une réalité « concrète » à des statistiques sur les quantités d'énergie livrées. L'équivalent logement correspond à la consommation énergétique d'un logement de 80 m<sup>2</sup> occupé par quatre personnes.

**Mix énergétique** : répartition des différentes sources d'énergie primaire (nucléaire, charbon, pétrole, éolien, biomasse...) utilisées pour produire une énergie bien définie comme l'électricité.

# Du bien-être durable

**Hautes technologies, «verdissement» des réseaux de chaleur, économies d'énergie...**

**Rencontre avec Sylvie Jéhanno, PDG du groupe Dalkia.**

Créé en 1961, le réseau de chaleur des Hauts de Rouen et de Bihorel dessert des immeubles, des bâtiments municipaux, des équipements sportifs... soit 8 000 «équivalents logements» (glossaire p.17). En juillet dernier, la Métropole a renouvelé le contrat de délégation de service public avec l'objectif de réaliser la transition énergétique du réseau en créant une chaufferie biomasse (qui utilise des sources d'énergie renouvelables) et de l'étendre fortement, notamment sur Bois-Guillaume et Darnétal.

La société Dalkia a été retenue comme délégataire de ce réseau, désormais dénommé réseau de La Petite Bouverie, du nom de l'emplacement de la future chaufferie biomasse. Rencontre avec Sylvie Jéhanno, présidente directrice générale du groupe Dalkia.

**Vous mettez en œuvre des technologies très pointues pour ce nouveau réseau de chaleur de La Petite Bouverie...**

Je qualifierais même ce réseau de «smart grid» thermique (réseau intelligent). Notre ambition de développer les énergies renouvelables, de produire une chaleur qui émet peu de CO<sub>2</sub> – une réduction de 27 000 tonnes de CO<sub>2</sub> par an – est pos-

sible avec une technologie de chaudière à combustion de biomasse utilisée pour la première fois en France. Elle nous permet d'utiliser un large spectre de biomasse, au-delà des simples plaquettes forestières, et donc de pouvoir varier notre approvisionnement (copeaux avec des écorces, produits secs, bois bocagers...). Cela permet aussi une combustion lente et un rendement très important avec 80% d'énergie renouvelable.

Le mot «smart grid» est souvent utilisé pour le numérique et nous allons aussi connecter notre réseau pour optimiser la production de chaleur en fonction de la consommation de nos différents clients. C'est ainsi plus de 1 000 indicateurs qui vont être collectés en continu par notre DESC (Dalkia Energy Savings Center).

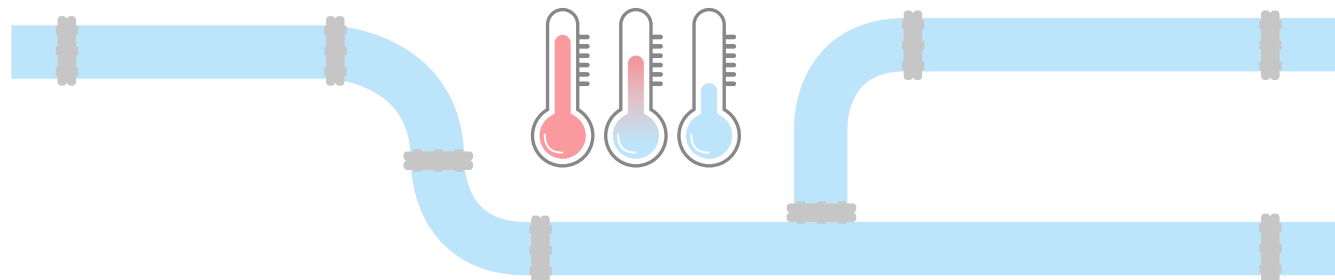
**Est-ce l'avenir des réseaux de chaleur ?**

L'avenir, c'est «verdir» nos réseaux en produisant grâce à des énergies renouvelables. La chaleur représente 48% de l'énergie consommée en France. Donc l'enjeu est de taille ! Et avec la biomasse, notre approvisionnement est aussi local, généralement à moins de 100 km.



**Et les économies d'énergie ?**

C'est le deuxième grand métier de Dalkia. L'énergie qui n'est pas consommée, c'est la meilleure ! Sur certains équipements, nous nous engageons en matière d'économies. Et là encore nous travaillons beaucoup avec le numérique pour examiner de façon très précise la consommation de nos clients pour les aider et travailler avec eux sur les matériels, les isolations... mais un des gros facteurs, c'est la façon dont on consomme, comme pour les particuliers d'ailleurs. Et sur le réseau de La Petite Bouverie, nous avons visé à produire une chaleur qui soit à un prix économique optimisé. C'est bon pour la planète mais il faut que ce soit bon pour les économies de nos clients.



# Un intérêt pour l'industrie locale

L'entreprise Koyo, installée à Maromme depuis 1971, vient de se connecter au réseau de chaleur de la ville (alimenté par une chaufferie biomasse). Un choix qui répond à deux objectifs : réduire les émissions de CO2 et maintenir l'hygrométrie (humidité de l'atmosphère) et donc la chaleur dans les ateliers pour produire les roulements à aiguilles pour l'automobile tout en maîtrisant la facture énergétique. Pour Guillaume Aernout, directeur de cette usine appartenant à un groupe japonais, le choix a été simple. Avec des chaudières à gaz en fin de vie, investir sur cette technologie permet une amélioration des résultats. Au lieu de remplacer les chaudières, l'installation d'un échangeur thermique et le contrat avec le réseau de chaleur présentent de nombreux avantages : pas d'entretien, pas de mauvaises surprises, réduction des émissions de CO2 et donc de la taxe carbone qui augmente régulièrement... sans compter le pilotage automatisé dans les ateliers. Une réponse aux objectifs fixés.



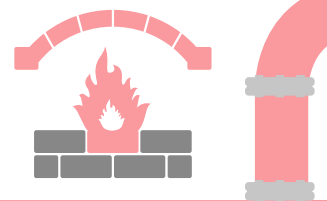
## Des avantages pour le bailleur, et les locataires !

Bailleur social, Logeo Seine Estuaire possède près de 2 000 logements (immeubles et pavillons) raccordés à un réseau de chaleur sur le territoire de la Métropole. Pour Logeo Seine Estuaire, ce choix permet de mieux maîtriser les charges (chauffage et eau chaude) payées par les locataires.

*« Aujourd'hui, nous ne concevons pas, si un réseau de chaleur existe, de ne pas y raccorder nos nouveaux logements. Outre la maîtrise des charges locatives, ces connexions réduisent les coûts d'entretien et de maintenance qui se limitent au réseau secondaire. »*

Côté inconvénients, Logeo Seine Estuaire pointe des coûts de raccordement assez élevés mais précise que sur la durée, au moins 20 ans, ces dépenses d'investissement se voient amorties.

Attachée à la construction de logements « vertueux », Logeo Seine Estuaire note aussi l'évolution des réseaux de chaleur qui deviennent eux aussi vertueux en matière de transition énergétique passant du charbon au gaz puis au bois.



# De quel bois se chauffer ?

**Source d'énergie renouvelable, le bois présente de nombreux avantages. Le bois énergie, une véritable filière locale.**

## Des atouts environnementaux

Le bois énergie permet de diminuer les émissions de gaz à effet de serre (CO2) et d'entretenir le patrimoine forestier, sans déforestation et en valorisant de manière durable les forêts privées aujourd'hui sous-exploitées.

La production de plaquettes forestières destinées aux chaufferies permet de mettre en place une sylviculture plus systématique grâce à un débouché régulier.

## Des atouts sociaux

La filière bois contribue à la création et à la pérennisation d'emplois locaux. Tous les acteurs de cette filière sont concernés : exploitation forestière, logistique, plateforme de préparation... Elle stimule ainsi l'économie locale. Le bois énergie crée 2 à 4 fois plus d'emplois que le fioul ou le gaz pour la même quantité d'énergie consommée.

## Des atouts économiques

La filière bois permet une réduction relative de la facture énergétique et une certaine stabilité économique (TVA à 5,5 % sur la partie combustible, du fait de l'utilisation de plus de 50% d'énergie renouvelable), de s'affranchir des cours mondiaux du pétrole et des tensions géopolitiques et une augmentation de l'indépendance énergétique en recourant à une énergie disponible localement.



Chaufferie de Maromme



Chaufferie Dalkia à Canteleu

# C'est dans l'air...

Le chauffage individuel au bois est la deuxième source d'émissions de particules ! C'est le constat réalisé par ATMO Normandie, association agréée de surveillance de la qualité de l'air. Nicolas Lepelley, directeur adjoint, insiste : « *Le pire, c'est la combustion en foyer ouvert. Et cela ne concerne pas que l'air extérieur. L'air à l'intérieur des maisons est aussi pollué par ces particules. Il y a aussi « le pire du pire », les déchets végétaux brûlés au fond du jardin.* »

Pourtant, ces émissions peuvent être réduites : en privilégiant les foyers fermés avec des appareils performants, en utilisant du bois très sec ou plutôt des granulés, en entretenant régulièrement son installation. En ce sens, les réseaux de chaleur font la démonstration de leur efficacité. Les grosses installations sont en général plus performantes, la consommation de bois est maîtrisée et elles disposent de systèmes de dépollution modernes. Ainsi, les réseaux de chaleur peuvent être une solution en remplacement de chauffages collectifs ou individuels moins performants dans les immeubles.



Si les plaquettes sont principalement utilisées pour les chaufferies bois des réseaux de chaleur, les granulés (en haut à droite) sont à privilégier pour les foyers fermés individuels de type poêle.

## Financement participatif, une première

Dans le cadre de l'extension et du développement du réseau de chaleur de La Petite Bouverie (Rouen, Bihorel, Bois-Guillaume, Darnétal), une campagne de financement participatif va être lancée. En collaboration avec la société Lendosphère, cette opération, à hauteur d'un million d'euros, a pour objectif de financer une petite partie du projet, mais aussi d'impliquer chaque citoyen. Un placement financier et écologique, et une première sur un tel projet !

Il s'agit en effet de financer, en partie, la production d'énergies (chaleur, électricité) vertes grâce à l'utilisation de technologies de pointe.

Une façon de mettre en pratique la formule « penser global, agir local ».



# La vie de l'Aître

1



2



3



**Artisans et ouvriers spécialisés restaurent l'âtre Saint-Maclou et préparent sa reconversion en un lieu culturel, patrimonial et touristique.**

**1** Après les fouilles archéologiques réalisées cet été entre le calvaire et la galerie ouest, l'âtre Saint-Maclou continue de livrer ses secrets. Des fouilles de reconnaissance sont pratiquées dans les sols avant la réalisation des fondations de chaque ouvrage. Leur analyse permettra d'approfondir les connaissances sur la population rouennaise au Moyen Âge.

**2** Lors des études archéologiques menées en 2016, les investigations ont révélé des papiers peints restés longtemps cachés. Datés de 1780 à 1860, ils racontent l'histoire de ce lieu et renseignent sur la mode décorative de l'époque. L'objectif des restaurateurs est de dépoussiérer, nettoyer et consolider les papiers peints.

**3** D'autres restaurateurs s'activent sur le chantier de l'âtre. Ils grattent au scalpel les vestiges des décors peints cachés sous plusieurs couches de badigeon dans l'ancienne chapelle du XIX<sup>e</sup> siècle. Le degré de restitution et de protection sur ces découvertes sera envisagé sous le contrôle scientifique de la Direction régionale des affaires culturelles de Normandie (DRAC).

**4** Les restaurateurs des sculptures en pierre et en bois poursuivent le nettoyage des statues. Un protocole de traitement sera défini en fonction du niveau de conservation des matériaux. L'objectif est de mettre à jour l'aspect d'origine de manière homogène tout en préservant l'ensemble des reliefs finement sculptés.

**5** Le sol du futur passage piéton entre les rues Martainville et Géricault est en cours de nettoyage. Après avoir réalisé un état sanitaire des pierres existantes, les maçons enlèvent chaque dalle, la nettoie, la numérote et la repose au même endroit. L'objectif est de rendre visible le dallage d'origine constitué en pierre calcaire, tel qu'il était au XIX<sup>e</sup> siècle.



## L'âtre se visite

La cour de l'âtre est partiellement ouverte aux visiteurs, en semaine, sauf jours fériés, de 9h à 17h. Rue Martainville, Rouen.

# La nuit en lumières

## Métropole

Environnement, bien-être, économies... plusieurs communes du territoire ont choisi d'éteindre leurs lumières. Mieux maîtriser l'éclairage public, un sujet au cœur de la COP21 locale.

### Le Jour de la nuit

Chaque année, le Jour de la nuit célèbre la nuit noire partout en France. Cette opération annuelle de sensibilisation à la pollution lumineuse, à la protection de la biodiversité nocturne et du ciel étoilé revient le 13 octobre prochain. Extinction des lumières, balades nocturnes et observations du ciel sont bien souvent au programme. Roncherolles-sur-le-Vivier par exemple fait partie des Villes et Villages étoilés : conférence, lecture contée et observation commentée des planètes vous y attendent dès 20h30.  
[www.jourdelanuit.fr](http://www.jourdelanuit.fr)





Atlas mondial de la pollution lumineuse 2016.



Éteignons les lumières, rallumons les étoiles ! Cette formule, empruntée à l'événement national Le Jour de la nuit (lire ci-contre), rappelle de façon imagée l'un des effets néfastes de l'éclairage artificiel nocturne, à savoir la disparition de la voûte céleste (le ciel étoilé aurait disparu pour 80% des habitants de la planète\*). Ce n'est pas le seul impact environnemental et sanitaire: consommation d'électricité non renouvelable, émission de gaz à effet de serre, perturbation de la faune nocturne, du sommeil et des mécanismes endocriniens des humains... C'est pourquoi

naturelle de 23h à 5h, la commune souhaite également procéder à l'extinction de la RN31 dans les prochains mois. À Bardouville, la municipalité profite de la COP21 pour passer d'une extinction des lumières partielle à une extinction sur l'ensemble de la commune et sur une amplitude élargie. À Saint-Aubins-Elbeuf, c'est une première: la ville applique progressivement l'extinction sur certains secteurs et rues, choisis en lien avec la Métropole en fonction de leur fréquentation et de la faisabilité technique, entre minuit et 5h du matin.

### Un programme d'actions-phares

la Métropole a rapidement placé la maîtrise des consommations d'énergie liées à l'éclairage public et la réduction de la pollution lumineuse parmi les actions-phares à mener sur son territoire dans le cadre de la COP21 locale. Fortement mobilisées autour de cette démarche environnementale, les communes s'engagent. Déjà plus d'une vingtaine ont acté le fait d'expérimenter l'extinction sur un premier secteur dès cet automne ou au printemps 2019, ou bien d'étendre leur pratique. C'est le cas par exemple de Saint-Jacques-sur-Darnétal. Déjà accoutumée à l'obscurité

Nombre de points d'éclairage rationalisé, technologies moins énergivores, intensité lumineuse modulée... d'autres initiatives participent à réduire les éclairages. Au Mesnil-Esnard, la ville mène une campagne de sensibilisation active en direction des commerçants tenus, comme partout ailleurs, d'éteindre les vitrines commerciales et enseignes à partir d'1 h du matin. Réduire les factures également. L'éclairage public représente environ 37% de la facture d'électricité pour chaque commune, soit plus de 5,5 millions d'euros sur l'ensemble de la métropole. ■



## Jesse-Owens, dernière ligne droite

Sports, jeux, détente... le parc urbain Jesse-Owens a ouvert ses portes cet été aux habitants de **Grand-Couronne** et poursuit son aménagement. Installé sur deux niveaux dans le quartier des Bouttières, ce nouvel écrin de verdure compte déjà de nombreux espaces de jeux pour tous les âges : aire pour les 2-8 ans avec des toboggans qui suivent la pente du terrain, city-stade, demi-terrain de lancer franc de basket, cage d'escalade, aire de pétanque... Ce mois-ci, sont installés un parcours sportif avec agrès, un mobile urbain de pratique sportive couvert, tous deux accessibles pour les personnes à mobilité réduite. Ceux qui souhaitent se relaxer peuvent aussi profiter des cheminements agréables, avec de nouvelles plantations attendues, ou encore de l'esplanade en bois et ses transats... Un lieu de rencontre sécurisé : doté d'une clôture et de caméras de surveillance, le site est fermé la nuit. Le projet, qui a bénéficié du soutien financier de la Métropole, s'inscrit dans l'action de rénovation de l'habitat en cours dans le quartier.

Parc Jesse-Owens,  
horaires d'hiver, d'octobre à mai : 9h-18h.

**Soirée** Paëlla et orchestre Cocktail Melody, samedi 13 octobre dès 20h30 à la salle Roger-Debarre aux Authieux-sur-le-Port-Saint-Ouen, 02 35 23 38 37. **Marche rose** Dans le cadre de la lutte contre le cancer du sein, samedi 13 octobre à 10h, en mairie de Saint-Jacques-sur-Darnétal. **Soirée karaoké** Samedi 13 octobre à Roncherolles-sur-le-Vivier. Rens. en mairie, 0235 590959. **Exposition** *Face contre Terre*, jusqu'au 18 novembre au Shed à Notre-Dame-de-Bondeville et l'Académie (ancienne caserne Pélissier) à Maromme, [www.le-shed.com](http://www.le-shed.com)

## LES LIVRES EN PARTAGE



La boîte à livres installée à **La Neuville-Chant-d'Oisel**, à proximité de la boulangerie, est un peu particulière : loin des modèles classiques, elle est adaptée d'un ancien clapier à lapins avec une toiture en ardoise, restauré par les services techniques ! Chacun peut déposer ou emprunter un livre, librement et gratuitement, 24 h/24. L'idée est de rendre la lecture accessible à tous et de donner une seconde vie à tous les ouvrages. Proposée par le conseil municipal des enfants, la boîte à livres est pratique et économique. Une véritable chaîne de livres nomades !

[www.laneuvillechantdoisel.fr](http://www.laneuvillechantdoisel.fr)



## WELCOME TO SANDY

Depuis quelques semaines, la place Sandy, à **Malaunay**, offre un nouvel espace arboré et apaisé. Cette zone située au cœur de la commune a bénéficié d'une requalification générale, réalisée par la Métropole en partenariat avec la Ville. L'objectif : faire de cet espace de 1 200 m<sup>2</sup> une place plus agréable pour les riverains. Trente-quatre places de stationnement, dont trois « arrêt minute » et une place PMR, y ont ainsi été créées, 70 m<sup>2</sup> d'espaces verts ont été ajoutés (6 arbres, 32 arbustes et de nombreux parterres seront prochainement plantés), les trottoirs ont été réorganisés afin de sécuriser les traversées des piétons et l'espace placé en « zone 20, voirie partagée et apaisée ». Les luminaires, dont l'esthétique est un clin d'œil au jumelage avec la ville anglaise de Sandy, bénéficient désormais d'éclairages LED. Le réseau d'assainissement a également fait l'objet d'une réfection. Le montant des travaux de 243 000 euros a été entièrement financé par la Métropole.



# Une nounou en un clic !

## Métropole

**L'application Kidsplace met en relation parents et professionnels de la garde d'enfants sur le territoire de la Métropole, tout en simplifiant toutes les démarches.**

**B**esoin de faire garder vos enfants de manière ponctuelle ou urgente ? Kidsplace vous met en relation avec les professionnels certifiés de la petite enfance (micro-crèche, crèche, assistante maternelle...). Téléchargez l'application Kidsplace sur Google Play ou App store, créez votre profil et renseignez les habitudes de votre enfant, précisez la date et l'heure de votre demande de garde et lancez la recherche ! Grâce à la géolocalisation, les profession-

nels de la garde d'enfants apparaissent autour de chez vous ou de votre lieu de travail. Ils actualisent chaque jour leurs disponibilités afin de mieux répondre à vos besoins.

### Ponctuel ou à l'année

Réservez la garde en un clic. Une fois la garde validée par le professionnel, vous avez le choix de régler via l'application,

ou directement. N'oubliez pas de donner une note une fois la garde effectuée afin d'informer la communauté Kidsplace. Tous les documents pour déclarer les heures de garde auprès de Paje emploi et du service des impôts se trouvent dans votre espace personnel. La version gratuite de l'appli permet d'accéder aux solutions de garde ponctuelle. L'option payante offre des solutions à l'année ou permet d'envoyer simultanément un dossier à plusieurs établissements. ■

## Le sport en rose



Marcher ou courir pour lutter contre le cancer du sein... c'est ce que proposent deux événements sportifs 100 % féminins : la Reinette, une course urbaine de 7 km, le 7 octobre à 9h30 à **Belbeuf**, et la Rivière Rose, une marche-course de 5 ou 10 km à **Tourville-la-Rivière** le 14 octobre dès 9h30. Même sans participer à ces événements sportifs, vous pouvez apporter votre soutien en devenant bénévole afin d'accueillir les participantes dans les meilleures conditions. Des rendez-vous sportifs et solidaires !

[lareinette.fr](http://lareinette.fr)

[la-riviere-rose.com](http://la-riviere-rose.com)

## La Grande Guerre, 100 ans après

Bois-Guillaume commémore le centenaire de l'armistice de 1918. À cette occasion, la ville propose plusieurs rendez-vous à l'espace Guillaume-le-Conquérant afin de faire revivre et comprendre la Première Guerre mondiale. Vous pourrez ainsi échanger avec des experts et passionnés d'Histoire sur plusieurs thématiques (« les nations engagées dans le conflit », « la vie quotidienne en France et en Allemagne », « Défense d'hier et défense d'aujourd'hui »), samedi 6 octobre dès 10h30. Et en soirée, danser sur des airs joués à l'époque. Du 6 au 14 octobre, découvrez des objets sculptés ou gravés par les soldats avec l'exposition *L'artisanat des tranchées*. Mardi 9 octobre, assistez à une soirée théâtre inspirée de témoignages poignants légués par les poilus. Enfin, samedi 10 novembre, un spectacle entre chants et lectures retrace les quatre années infernales de la guerre 14-18, avant la cérémonie de commémoration du 11 novembre.

[www.ville-bois-guillaume.fr](http://www.ville-bois-guillaume.fr)

## LA NOUVELLE PLACE DU MARCHÉ

Jour de marché ou non, les habitants d'**Isneauville** profitent depuis plusieurs semaines d'une place du Marché repensée et rénovée. Avec le centre médical et la pharmacie, la place est très utilisée. Elle a bénéficié cet été de travaux de sécurisation et d'accessibilité par les services de la Métropole. Elle dispose désormais d'une entrée et d'une sortie distinctes permettant de canaliser les flux. Le plan de stationnement a été revu et les trottoirs prolongés pour le confort des piétons. Dans le même temps, l'arrêt de bus du Colombier, rue de l'Église, a été décalé et remis aux normes. Une requalification de voirie sur cette même rue est à l'étude afin d'y apaiser la circulation.



## AUTOMNE GOURMAND

La fête d'automne célèbre ses 10 ans le dimanche 7 octobre, de 10h à 18h, dans les Jardins aquatiques de **Petit-Couronne**. La gastronomie est à l'honneur avec la présence de chefs rouennais qui animent des ateliers culinaires : la spécialiste de la cuisine bio Flore Madelpuech (restaurant la Table de Flore), Laurent Blanchard (restaurant In Situ), le pâtissier-chocolatier Par ici les gourmands de Grand-Couronne et la fêve de cuisine végétale Cécile Pinglier-Chéron. La journée est aussi rythmée par des démonstrations de soufflage de verre, des ateliers cuisine pour les enfants et une dégustation de pain cuit sur place dans le four à bois du musée. Une journée festive pour fêter l'arrivée de l'automne !

[www.ville-petit-couronne.fr](http://www.ville-petit-couronne.fr)





# Talents atypiques

[www.catcharts.com](http://www.catcharts.com)  
[www.facebook.com/CATCHARTS.CO/](https://www.facebook.com/CATCHARTS.CO/)  
[contact@catcharts.com](mailto:contact@catcharts.com)

Petit-Quevilly

Créée par Fanny Sessou, la plateforme Catcharts met en relation des artistes, des particuliers ou des professionnels qui ont des projets de décoration d'intérieur.

La décoration n'a plus aucun secret pour elle... Fanny Sessou, décoratrice d'intérieur depuis quatre ans, diffuse son savoir via des séances de coaching. Plus récemment, elle a créé la plateforme Catcharts, et met en relation des artistes/artisans et des professionnels ou particuliers pour la réalisation de projets de décoration et d'aménagement intérieur. « Il y a plus d'un an, j'ai rencontré des artistes de street-art qui réalisent des fresques sur des murs ou du mobilier, explique

Fanny. C'est à partir de là que j'ai eu envie de faire connaître les techniques artisanales, artistiques ou encore les matériaux originaux et de rassembler toutes leurs compétences peu connues du grand pu-

Intérieur original  
et unique

blic. J'aime dénicher de nouveaux talents. » D'où la création de Catcharts, qui signifie littéralement « attraper les arts ».

La cible de Catcharts ? Les professionnels comme les créateurs d'entreprises pour leurs espaces de coworking, les restaurants, les hôtels ou encore les particuliers qui souhaitent une décoration originale. « L'idée est de créer un aménagement personnalisé, unique et sur-mesure. L'artiste ne crée jamais deux fois la même œuvre. » Sur la plateforme, les clients entrent en contact avec les artistes et peuvent également communiquer sur les travaux réalisés. ■

## Peak Oil



Suite à l'exposition *Peak Oil* de Geert Goiris, portant sur le Port de Rouen et présentée au Frac Normandie Rouen l'an passé, le photographe dévoile un wallpaper (notre photo) sur l'un des gigantesques réservoirs de Rubis Terminal Rouen. Cette œuvre, réalisée dans le cadre d'une commande faite à Geert Goiris par Rubis Mécénat en collaboration avec le Frac Normandie Rouen, interpelle l'ensemble des acteurs et visiteurs du port.

**Centrale de Rubis Terminal, rue du Bac, Grand Quevilly**

**Octobre rose** Concert et vente caritative, samedi 6 octobre, à la salle polyvalente de La Neuville-Chant-d'Oisel. Zumba de 3h par l'ASCO La Neuville, vendredi 12 octobre, dans la salle polyvalente de Boos.

**Animations** Ruche, jardinage durable, conseils et ventes de professionnels, ferme pédagogique, foire aux plantes...

Découvrez le programme de la journée Ô Jardin au centre de loisirs de Mont-Saint-Aignan, dimanche 7 octobre, 10h-17h, sur [www.montsaintaignan.fr](http://www.montsaintaignan.fr). Entrée gratuite. **Le café des parents** Un moment d'échange mensuel, entre parents et une professionnelle de l'enfance et l'adolescence. Rendez-vous le mardi 16 octobre de 18h à 20h30 à Sotteville-lès-Rouen, sur le thème les ados et la vie de famille. Gratuit sur réservation 02 35 72 31 05.

**20e Salon de la photo** Les samedis et dimanches 20, 21, 27 et 28 octobre à la salle Ferdinand-Bodelle au Trait. Invité d'honneur : Andrew Wheeler. Le thème principal est ombre et lumière. Entrée libre. [www.letrait.fr](http://www.letrait.fr)

## LIVRES JEUNESSE ET BD



La Ville de **Caudebec-lès-Elbeuf** organise le dimanche 7 octobre de 10h à 18h à l'espace Bourvil, son 9<sup>e</sup> salon du livre jeunesse et de la bande dessinée avec pour invitée d'honneur Emmanuelle Halgand, auteure et illustratrice jeunesse. Une trentaine d'auteurs, scénaristes, illustrateurs et dessinateurs sont présents pour des rencontres-dédicaces. De nombreuses animations rythment la journée :

de 10h à 18h, *Boîte de scène*, spectacle de 8 minutes tout au long de la journée ; à 10h30, *Ratatouille Rhapsody*, par la Cie Ça s'peut pas, à partir de 6 ans ; à 16h30, *Blanc comme neige*, par la Cie La Magouille, à partir de 3 ans ; ateliers de fabrication, expositions...

Espace Bourvil, 02 35 74 64 10, [www.caudebecleselbeuf.fr](http://www.caudebecleselbeuf.fr)

## LE MASCARET, UN NOUVEAU PÔLE JEUNESSE

Très attendu par les familles de **Jumièges**, le Mascaret a pris ses pleines fonctions en cette rentrée. Construit à quelques mètres du groupe scolaire, ce nouvel équipement municipal de 700 m<sup>2</sup>, ayant bénéficié du soutien financier de la Métropole, accueille sous un même toit l'accueil périscolaire et de loisirs, la restauration scolaire et la nouvelle médiathèque. Relié directement aux écoles, il permet des déplacements sécurisés pour les élèves, sans traversée de rues, mais aussi des services de meilleure qualité : une capacité d'accueil périscolaire plus importante, des locaux adaptés pour cuisiner sur place – et non plus seulement réchauffer – avec des produits provenant de la boucle de Jumièges, la transformation de la bibliothèque en médiathèque avec des accès PMR... Le tout dans un bâtiment à faible consommation d'énergie – alimenté par la chaudière bois reliée au groupe scolaire – et de caractère. À quelques centaines de mètres de l'abbaye, la construction, en bois et pierres, s'intègre parfaitement à son environnement. Les anciens locaux de l'accueil périscolaire vont quant à eux accueillir dès novembre une micro-crèche (9 enfants) et ceux de la bibliothèque se reconvertir en studios.





# Les maisons de demain germent à UniLaSalle

Mont-Saint-Aignan

L'école d'ingénieurs  
UniLasalle met  
ses connaissances  
sur les ressources  
végétales au profit  
de la construction  
de demain.

Une isolation au tournesol, du mortier à base de lin... Concevoir l'habitat autrement avec des ressources végétales locales, c'est tout l'objet de la chaire industrielle AMBIOS de l'école d'ingénieurs UniLaSalle (sciences de la terre, du vivant et de l'environnement). « Notre centre de recherche étudie et valorise déjà les agro-ressources, produits non alimentaires issus de l'agriculture locale, explique Mohamed Ragoubi, responsable de la chaire. Avec AMBIOS,

*nous orientons nos recherches sur le bâtiment pour créer une base de données des agro-ressources, et mettre en forme des matériaux bio-*

Des écomaté-  
riaux normands

*sourcés répondant aux exigences des constructions de demain. »*

Le site de Mont-Saint-Aignan transforme ses labos en véritable centre de compétences. « On mélange les agro-ressources, on les

*associe à d'autres matériaux, puis on teste leurs capacités chimiques et physiques (résistance...) grâce aux équipements financés par nos partenaires dont la Métropole. »*

Entourée de professionnels et de trois autres écoles normandes, UniLaSalle souhaite développer de nouvelles filières de la construction verte en Normandie. Elle s'est par ailleurs logiquement inscrite, au cœur de la COP21 locale, comme référence sur les réflexions autour des écomatériaux pour les bâtiments. ■

## Les arts réunis



L'ancienne école Hélène-Boucher a été transformée en Maison des arts et de la musique à **Déville lès Rouen**. Ouvert depuis septembre, cet équipement regroupe sur un même site toutes les activités et pratiques culturelles. Il offre des salles de cours de taille suffisante pour les disciplines collectives (théâtre, orchestre et danse), permet d'accueillir plus d'élèves dans de bonnes conditions et d'avoir une bonne insonorisation pour les musiques actuelles, la percussion et l'orchestre. Rencontres et échanges y sont encouragés, stimulant la création et la diffusion de projets artistiques pluridisciplinaires. De quoi donner un nouveau souffle à la vie culturelle de la commune.

[deville-les-rouen.fr](http://deville-les-rouen.fr)

**Exposition/vente** *Fossiles, préhistoire et minéraux*, du 5 au 7 octobre, à la Halle aux Toiles à Rouen. Au programme également, conférences et ateliers pédagogiques, [arpam.rouen@gmail.com](mailto:rouen@gmail.com) **Fête du vélo** Profitez d'une journée en vélo à Sotteville-lès-Rouen. Rendez-vous le dimanche 14 octobre à 10h30 dans le haut du bois de la Garenne. Départ à 11h30 et retour vers 15h30. Pensez à amener votre pique-nique. Gratuit. [www.sotteville-les-rouen.fr](http://www.sotteville-les-rouen.fr)

**Festival du jeu** Venez jouer seul ou en famille le dimanche 14 octobre à la salle des fêtes Roland-Maillet à Jumièges, de 10h à 18h. Vente de jeux sur place. Entrée libre et gratuite. [www.jumieges.fr](http://www.jumieges.fr) **Exposition** *Belles plantes* au musée national de l'éducation (MUNAE) à Rouen, jusqu'au 25 février 2019. Voyagez au cœur des plantes en papier mâché, dans une exposition qui mêle botanique et anecdotes historiques. [www.reseau-canope.fr/musee](http://www.reseau-canope.fr/musee), 02 35 07 66 61. **Journée d'automne** Animations gratuites « À la recherche des saveurs d'automne », samedi 20 octobre de 14h à 17h30, à la Maison de la nature et des enfants de Darnétal, 02 32 12 31 77.

## PEINTURE ET SCULPTURE À LA CALENDE



L'Espace de la Calende de **Rouen** accueille jusqu'au 3 novembre une exposition de peintures de Thierry Dalat et de sculptures de Florence Hoffmann. Il se dégage des paysages du Rouennais Thierry Dalat une espèce d'irréalité, et intrinsèquement de discrète projection de l'univers intérieur de l'artiste, univers plein d'interrogations. Florence Hoffmann, sculptrice luxembourgeoise, a participé au cours des vingt dernières années à de grandes expositions internationales telles que Open

Venice, Den Haag Sculptuur ainsi qu'à une quarantaine de symposiums internationaux de sculpture en Europe, en Amérique et en Asie. Elle compte de nombreuses œuvres installées dans des espaces privés et publics.

**Espace de la Calende, 31, rue du Bac, jusqu'au 3 novembre, du mardi au vendredi de 14h à 19h, le samedi de 10h à 12h et de 14h à 19h.**

## RAMES EN SEINE

Le Club nautique et athlétique de **Rouen** (CNAR) organise le Défi Seine le samedi 6 octobre. Cette régates internationale d'aviron se déroule sur la Seine, au niveau du centre historique de Rouen. Des équipages en huit barrés vont s'affronter, en duel, sur un parcours de 8 km soit une boucle aller-retour entre le pont Flaubert et le viaduc ferroviaire (île Lacroix) avec un passage sous tous les ponts de Rouen. De nombreux clubs français mais aussi anglais, belges, espagnols... seront présents à cette grande fête de l'aviron. Tous les médaillés des Championnats de France du CNAR rameront pour cette épreuve qui doit réunir plus de 50 bateaux. Découverte de l'aviron, animations pour grands et petits sont proposées dans le village sur la Presqu'île Rollet.

**Presqu'île Rollet, samedi 6, course entre 13h30 et 16h30, [www.defiseine.fr](http://www.defiseine.fr)**





# Les étiquettes décollent

Mesnil-Esnard /  
Saint-Jacques-sur-  
Darnétal

Stickem,  
le fabricant  
d'étiquettes  
autoadhésives,  
développe son  
activité sur  
le territoire.

Sur les bidons d'huile chez le garagiste, sur les shampoings et les produits alimentaires du supermarché... les étiquettes autoadhésives sont présentes partout dans notre quotidien. Depuis 40 ans, Stickem, implantée au Mesnil-Esnard, les produit pour la grande distribution et l'industrie. L'entreprise va s'agrandir et s'installer sur la zone d'activités de la Briqueterie à Saint-Jacques-sur-Darnétal, avec le soutien de la Métropole. Son développement permet de

créer deux emplois qui viennent s'ajouter aux 42 salariés.

« Des bobines de papier et de la colle arrivent sur le site. Ce sont des bobines d'étiquettes qui en sortent

## Démarche environnementale

pour être livrées chez les clients. Notre métier est d'imprimer et de découper, explique Thierry Allouchery, directeur du site. L'agrandissement de l'entreprise permettra

notamment de stocker les produits finis, un service supplémentaire pour nos clients. » Outre le nouvel espace, l'entreprise poursuit sa démarche environnementale par des actions concrètes. Le futur bâtiment sera équipé de récupérateurs d'eau de pluie pour les sanitaires, d'espaces pour garer les vélos et de bornes électriques pour les véhicules. « Le tri des déchets sera repensé. L'idée est de générer le moins de déchets possible ou de privilégier ceux qui sont valorisés. » ■

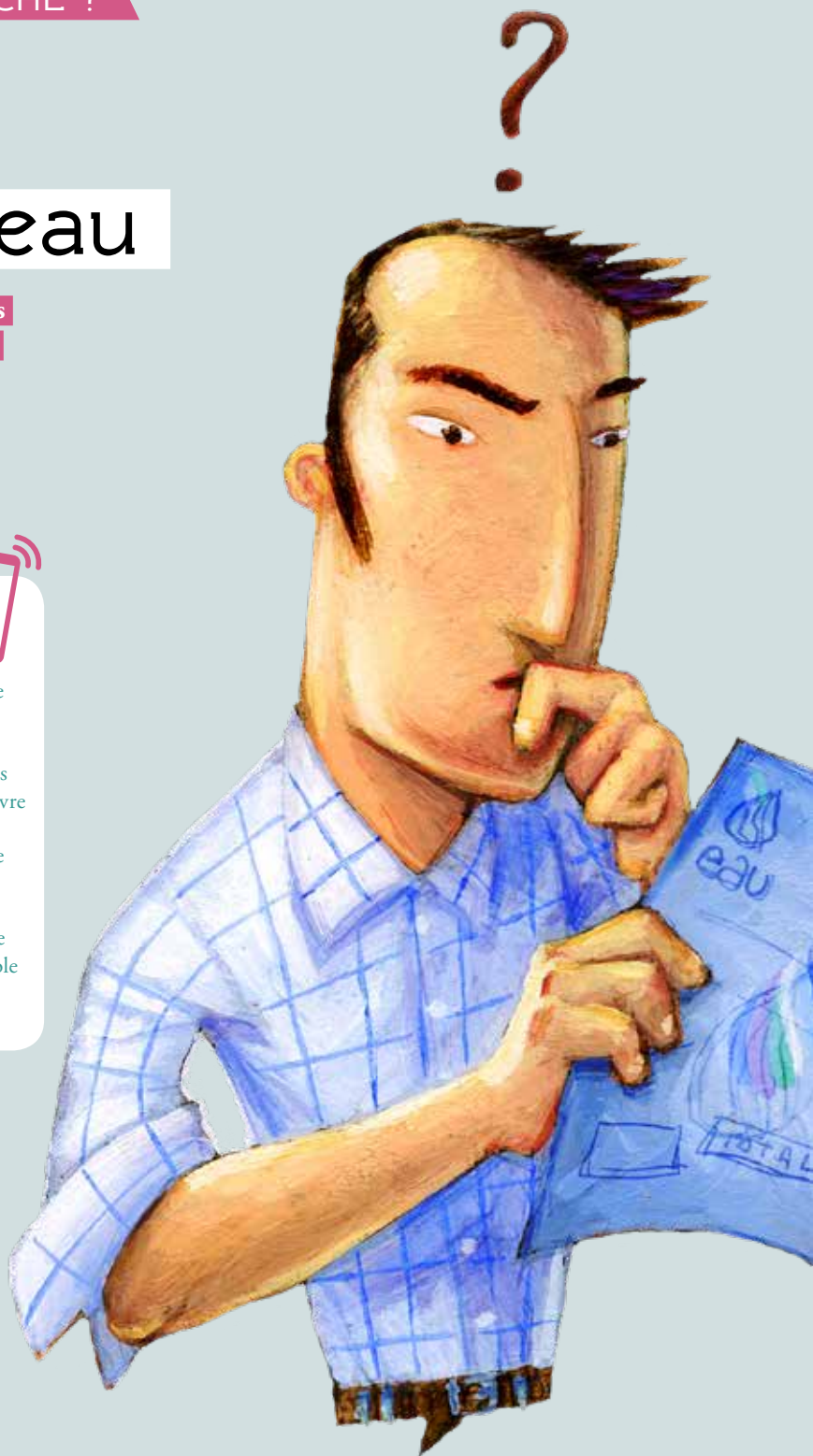
# Payer sa facture d'eau

La Métropole propose des moyens de paiement pratiques, simples et rapides pour le règlement de vos factures d'eau.

1

## LE PAIEMENT PAR INTERNET

À partir du site web de la Métropole ([www.metropole-rouen-normandie.fr](http://www.metropole-rouen-normandie.fr)), créez votre espace personnel, nécessaire pour bénéficier de tous les services mis à votre disposition : suivre votre consommation, visualiser vos dernières factures, transmettre votre relevé de compteur... Grâce à votre espace personnel, vous pouvez aussi payer en ligne par carte bancaire. Le service est 100% sécurisé et accessible 24h/24 et 7j/7.



# Chorus Pro pour les entreprises

Dans le cadre de la modernisation de l'action publique, la Métropole Rouen Normandie – comme l'ensemble des structures publiques de l'État et des collectivités territoriales – s'engage pour la **dématérialisation du traitement des factures.**

À cette fin, une solution informatique gratuite et sécurisée, Chorus Pro, est mise à la disposition des entreprises afin de transmettre leurs factures sous forme dématérialisée. La solution est progressivement rendue obligatoire pour toutes les entreprises en fonction de leur taille jusqu'en 2020.

## Les avantages de la facture dématérialisée ou facture électronique :

- garantie de réception de la facture par l'administration ;
- possibilité de suivre en direct l'état de traitement des factures émises ;
- gain de temps avec un service accessible 24 heures sur 24, depuis ordinateur, smartphone ou tablette ;
- réduction des coûts d'impression, d'envoi et de stockage des factures ;
- réduction de l'empreinte carbone ;
- intégration directe des factures dans le système informatique de votre client.

Plus d'infos : [www.metropole-rouen-normandie.fr](http://www.metropole-rouen-normandie.fr)



2



### PAR PRÉLÈVEMENT

Le prélèvement mensuel permet d'étaler, sur douze mois, le coût de votre consommation annuelle. Pour en bénéficier, un formulaire d'adhésion est à votre disposition dans les services de l'eau de la Métropole, à la Trésorerie ou sur le site web de la Métropole ([www.metropole-rouen-normandie.fr](http://www.metropole-rouen-normandie.fr)). Vous pouvez de la même manière opter pour le prélèvement à l'échéance. Votre paiement annuel sera alors automatiquement prélevé sans aucune démarche de votre part.



3

### LE TITRE INTERBANCAIRE DE PAIEMENT (TIP)

accompagne votre facture et doit être envoyé au centre d'encaissement qui se charge de son traitement.

## GROUPE SOCIALISTE, RÉPUBLICAIN ET RASSEMBLEMENT

Cet été, les nombreux chantiers engagés – reprise complète du Pont Guillaume le Conquérant, réalisation de la future ligne T4, remplacement des rails du métro et rénovation des stations enterrées – ont illustré la profondeur des transformations pour améliorer notre cadre de vie et renforcer notre attractivité. Du point de vue des déplacements, c'est sans aucun doute la partie la plus visible des mutations en cours. Mais des propositions nouvelles auront également un impact considérable : amélioration forte du service de transport en commun en soirée sur tout le réseau structurant (Métro, Teor, Lignes Fast) à compter de septembre 2019, réflexions sur un renforcement du service FLOR de transport à la demande dans les zones rurales, accompagnement financier pour l'achat d'un vélo électrique dès cet automne... Elles s'articuleront demain à des projets qui mobilisent la recherche et des entreprises leaders de notre territoire, comme l'expérimentation sur le véhicule autonome au Madrillet, première européenne. Ainsi, sur les mobilités, la Métropole est à la fois la collectivité de l'innovation et du quotidien.

**Mélanie Boulanger et**

**Dominique Randon, pour le groupe**

## GROUPE FRONT DE GAUCHE

Comme chaque année, des élèves en situation de handicap se retrouvent sans auxiliaire de vie scolaire (AVS)

que cela favorise de bonnes conditions indépendamment de la situation socio-économique des parents.

La Métropole organise les transports en commun sur son territoire et, à ce titre, propose une grille tarifaire évolutive selon les situations. L'instauration d'un nouveau tarif pour les enfants en situation de handicap est une bonne mesure. Un tarif étudiant existe déjà, cependant ce coût reste important et renchérit le coût de la vie étudiante. Selon une étude de l'UNEF, Les élu.e.s Front de Gauche continueront de demander une évolution plus solidaire et incitative de la tarification et notamment la gratuité pour les moins de 26 ans afin de diminuer le coût des études, clés de la citoyenneté et de l'émancipation.

**Noël Levillain, Président du groupe**

## GROUPE UNION DÉMOCRATIQUE DU GRAND ROUEN

Une récente enquête montre que 84% des cadres rêvent de quitter Paris. Les raisons principales sont la recherche d'un meilleur cadre de vie et l'équilibre vie professionnelle et vie personnelle. Même si l'Etat depuis un peu plus d'un an semble vouloir recentraliser tous les pouvoirs, il n'est pas anodin de constater que cela n'est pas le souhait de la plupart des habitants de notre pays. Ce résultat devrait donner des idées à nos écoles de la Métropole. Depuis quelques années la direction prise est de transformer notre territoire en zone touristique. C'est bien mais sans doute un peu court pour en faire un territoire attractif pour l'emploi. Il serait peut-être judicieux d'attirer des sièges d'entreprises pour qu'elles

On doit en finir avec ce constat amer que nos enfants, une fois leurs études terminées, quittent notre belle région.

**Gilbert Renard, Président du groupe**

## GROUPE DES ÉLU-E-S ET ÉCOLOGISTES ET APPARENTÉ-E-S

La démission surprise de Nicolas Hulot a secoué les consciences. L'ancien ministre a livré un constat brutal : la pression du court-terme, l'omniprésence des lobbys, les contradictions dans les objectifs poursuivis par le gouvernement ne permettent pas d'enclencher une transformation de nos modes de vie, alors que tous les signaux passent au rouge. Comme aux USA, où de nombreuses villes accélèrent leur transition alors que D. Trump a pris la décision de retirer le pays de l'Accord de Paris, une part de la solution réside dans l'action des collectivités locales. Sur notre territoire, le passage au statut de Métropole a permis de muscler les actions environnementales. Bien sûr, de graves incohérences demeurent, comme la volonté de réaliser une autoroute à l'est de Rouen ou la poursuite de l'urbanisation de la plaine de la Ronce, mais les avancées sont réelles : réduction des surfaces à urbaniser, préservation des zones humides, gestion durable des forêts et coteaux, soutien aux alternatives agricoles et aux circuits courts, plan Vélo ambitieux, arrêt des centrales à charbon, extension des réseaux de chaleur, COP21 locale pour entraîner l'ensemble des acteurs dans une dynamique positive. Beaucoup reste à faire pour atteindre une trajectoire respectant les accords climatiques. Il faudra pour cela dépasser les

Tous ces projets sont positifs pour notre Métropole et pour son développement économique. Néanmoins, il reste énormément de choses à faire pour le « bien être » et le « bien y vivre ».

Les nouveaux habitants sont confrontés à certaines difficultés de premières nécessités. Trouver un médecin généraliste qui puisse devenir leur médecin traitant, nous sommes en pénurie. Avoir une place dans les écoles, dans les garderies ou crèches sans avoir besoin de faire des kilomètres avant d'aller à leur travail.

La Métropole doit aussi mettre le cap sur la « Prévention ». Nous sommes la région où le taux d'alcoolisme des femmes enceinte est le plus élevé ; le taux d'obésité infantile est alarmant, les problèmes respiratoires sont en augmentation. Alors après une Métropole Attractive, une Métropole Sportive, Espérons une « Métropole Préventive » en matière sanitaire et sociale.

**Prisca Theillier, membre du groupe**

## RASSEMBLEMENT NATIONAL

Texte non parvenu.

pour leur rentrée scolaire malgré une notification de la Maison départementale des personnes handicapées (MDPH) attestant leurs besoins. Cela compromet leur réussite scolaire, cela peut même les empêcher parfois de se rendre à l'école. Dans le même temps, cette rentrée est marquée par une forte incertitude pour les étudiants.e.s en attente d'affectation, pour les équipes pédagogiques qui doivent organiser les emplois du temps. Ces situations sont inacceptables dans un pays comme la France qui se targue de mettre l'accent sur l'éducation.

Nous sommes tous capables d'apprendre et de développer des compétences. Cela suppose des moyens humains et matériels parce

viennent s'installer chez nous (nous ne sommes qu'à une heure de Paris) afin que leurs salariés puissent profiter d'un territoire qui compte des atouts importants en terme de qualité de vie. La réindustrialisation doit aussi être un sillon à suivre afin que tout le monde puisse trouver sa voie sur la Métropole. Au moment où l'usine Renault de Cléon fête ses 60 ans, on peut légitimement se demander pourquoi d'autres ne viennent pas s'implanter puisqu'il semble que certains trouvent chez nous une main d'œuvre qui leur conviennent. Créer un climat favorable à l'emploi doit être une priorité de la Métropole à commencer par être à l'écoute des décideurs.

conservatismes, et compter sur une ambition enfin renouvelée de l'État.

**Cyrille Moreau, Président du groupe**

## GROUPE SANS ÉTIQUETTE

Notre Métropole est en pleine transformation. Des travaux importants sont engagés dans différents secteurs et différents domaines. Transports, Tertiaire, Patrimoine, Embellissement de quartiers ; de nombreuses constructions de logements. La rive Sud de Rouen s'agrandit, se développe, se réorganise autour de la prochaine ligne du T4.

# INFOS PRATIQUES



**Réunion des musées métropolitains  
musées-rouen-normandie.fr**

**Rouen**  
Musée des Beaux-Arts, Musée de la Céramique, Musée Le Secq des Tournelles  
02 35 71 28 40  
Muséum d'Histoire Naturelle  
02 35 71 41 50  
Musée des Antiquités 02 35 98 55 10  
Tour Jeanne d'Arc 02 35 98 16 21

**Elbeuf**  
Fabrique des savoirs  
02 32 96 30 40

**Petit-Couronne**  
Musée Pierre-Corneille  
02 35 68 13 89

**Notre-Dame-de-Bondeville**  
Musée industriel de la Cordeirie Vallois  
02 35 74 35 35

Entrée gratuite pour découvrir les collections permanentes. Expositions temporaires payantes.



**Rouen Normandie Tourisme et Congrès**  
25, place de la Cathédrale - Rouen  
rouennormandie.com - 02 32 08 32 40



**Historial Jeanne d'Arc**  
7, rue Saint-Romain - Rouen  
historial-jeannedarc.fr - 02 35 52 48 00



**Panorama XXL**  
Quai de Boisguilbert - Rouen  
panoramaxxl.com - 02 35 52 95 29



**Le 106**  
Quai Jean-de-Béthencourt - Rouen  
le106.com - 02 32 10 88 60



**Kindarena**  
40, rue de Lillebonne - Rouen  
kindarena.fr - 02 32 10 73 73

Pour toutes vos questions (eau, déchets, voirie...) et pour nous contacter 7/7 et 24/24, utilisez notre service en ligne.



**Zénith**  
44, avenue des Canadiens - Grand Quevilly  
zenith-de-rouen.com



**Parc des expositions**  
46-48, avenue des Canadiens - Grand Quevilly  
parcexpositions.com - 02 35 18 28 28



**Cirque-Théâtre d'Elbeuf**  
2, rue Augustin-Henry - Elbeuf  
cirquetheatre-elbeuf.com - 02 32 13 10 50

**Ma Métropole**  
metropole-rouen-normandie.fr  
**0 800 021 021**

Service & appel gratuits

# Une riche saison au Kindarena



APRÈS LA TRÊVE ESTIVALE ET, EN SEPTEMBRE,

L'OPEN DE TENNIS DE ROUEN, LE KINDARENA

S'OUVRE À UNE NOUVELLE SAISON SPORTIVE.

## LES RENDEZ-VOUS SPORTS DE LA MÉTROPOLE

Poursuite des séances de zumba les lundis 1<sup>er</sup> octobre, 5 novembre et 3 décembre de 19h30 à 20h30.

Démarrage d'un nouveau cycle de séances d'initiation au self-défense, les mercredis 3 octobre, 7 novembre et 5 décembre de 19h à 20h30.





## LES ÉVÉNEMENTS

### La nuit des arts martiaux

L'Association culturelle et sportive Euro-Chinoise organise cette soirée à laquelle participent des maîtres et athlètes régionaux, nationaux et internationaux de la plupart des disciplines d'arts martiaux.

**Samedi 27 octobre**

### Championnats de France de Judo

Cette compétition regroupe l'élite du judo français durant un week-end soit près de 500 judokates et judokas juniors et séniors.

**Samedi 3 et dimanche 4 novembre**

### Semaine du tennis adapté

Cette nouvelle édition réunira près de 1 500 participants dans le cadre d'animations mixtes pour des personnes en situation de handicap, des élèves d'établissements spécialisés ainsi que des élèves ou collégiens d'établissements scolaires de la Métropole.

**Du lundi 12 au vendredi 16 novembre**

### Rouen Normandie Sup'Cup

Le rendez-vous sportif incontournable de rentrée pour les étudiants de la Métropole. Les étudiants de Staps remettent leur titre en jeu.

**Samedi 17 novembre**

### Handball, France-Slovénie

L'équipe de France masculine de handball affronte la Slovénie pour terminer sa préparation avant les Mondiaux qui auront lieu du 10 au 27 janvier au Danemark et en Allemagne.

**Samedi 5 et lundi 7 janvier**

### Championnats de France de Badminton

Le Maromme, Déville, Mont-Saint-Aignan Badminton organise cette compétition qui réunit les 200 meilleurs joueuses et joueurs français.

**Du jeudi 31 janvier au dimanche 3 février**

### Perche Élite Tour

Le Perche Élite Tour revient pour une 7<sup>e</sup> édition avec la présence de Renaud Lavillenie (6,16 m), médaillé d'argent aux Jeux olympiques de Rio.

**Samedi 9 février**

### Harlem Globetrotters

Une véritable institution dans le domaine du « basket show ». Un moment de spectacle et de divertissement familial.

**Jeudi 4 avril**

### Gymnastique, finales du Top 12

L'élite de la gymnastique artistique se retrouve dans le cadre de la phase finale du Championnat de France par équipe Top 12.

**Samedi 27 et dimanche 28 avril**

Tout le programme sur [www.kindarena.fr](http://www.kindarena.fr)

## FAITES LA FOIRE !

La foire Saint-Romain revient sur l'esplanade Saint-Gervais à Rouen du 19 octobre au 18 novembre ! Afin de faciliter l'accès aux 220 attractions, la Métropole met en place un dispositif de transport en commun spécial : navettes TEOR supplémentaires, renforcement et prolongation du métro, des lignes 30 et 32, en particulier les vendredis, samedis, dimanches, veilles de jours fériés et en période de vacances scolaires. Cette année, des renforts seront prévus les vendredis et samedis soirs, pour profiter plus tardivement de la fête !

Plus d'infos sur [www.reseau-astuce.fr](http://www.reseau-astuce.fr)



## RED HAIRED MEN

Lors de l'édition 2017 de **SPRING**, Alexander Vantournhout révélait son autoportrait corporel entre danse et contorsion. Cette fois inspiré par la poésie absurde du romancier russe Daniil Harms, il use des textes courts de l'auteur pour ciseler un ensemble de saynètes surprenantes et burlesques.

Dans une gestuelle remarquable, l'artiste et ses trois comparses acrobates s'amuse avec nos perceptions visuelles comme Harms jouait sur les mots.

Elbeuf, Cirque-Théâtre,  
jeudi 11 à 19h30,  
vendredi 12 à 20h30,  
samedi 13 à 18h.



## Une maison de poupée

Une maison de poupée fit scandale en Norvège en 1879. La discrète Nora ose quitter son mari banquier, Torvald. Lorraine de Sagazan souhaite recréer le choc qu'ont ressenti les spectateurs de l'époque et inverse les rôles. Nora travaille et gagne plus que Torvald, qui s'occupe de leurs enfants et tente de vivre de sa musique. Mais le couple explose. La pièce invite à réfléchir sur la difficulté à exister aujourd'hui en tant qu'homme, en tant que couple, et surtout encore en tant que femme.

Rouen, CDN, théâtre des Deux Rives,  
mardi 9, mercredi 10, jeudi 11 et  
vendredi 12 à 20h, samedi 13 à 18h.

## 6 PLACES À GAGNER POUR JEUDI 11



Téléphonez le 11 octobre au 02 32 76 45 01 entre 10h30 et 11h pour gagner l'une de ces places.

## LE PIRE CONTRE-ATTAQUE

Incroyable performance mélangeant synchronisation labiale, comédie et danse, le show des Airnadette est unique en son genre : plus de 500 extraits cultes, répliques de film, publicités, discours politiques, tubes interplanétaires, s'y retrouvent et sont resservis avec humour, anachronisme et poésie. La magie Airnadette opère à travers une écriture affûtée, un dispositif scénographique et vidéo spectaculaire et des chorégraphies millimétrées.

Grand Quevilly, théâtre Charles-Dullin, dans le cadre du festival Rire en Seine, samedi 13 à 20h.



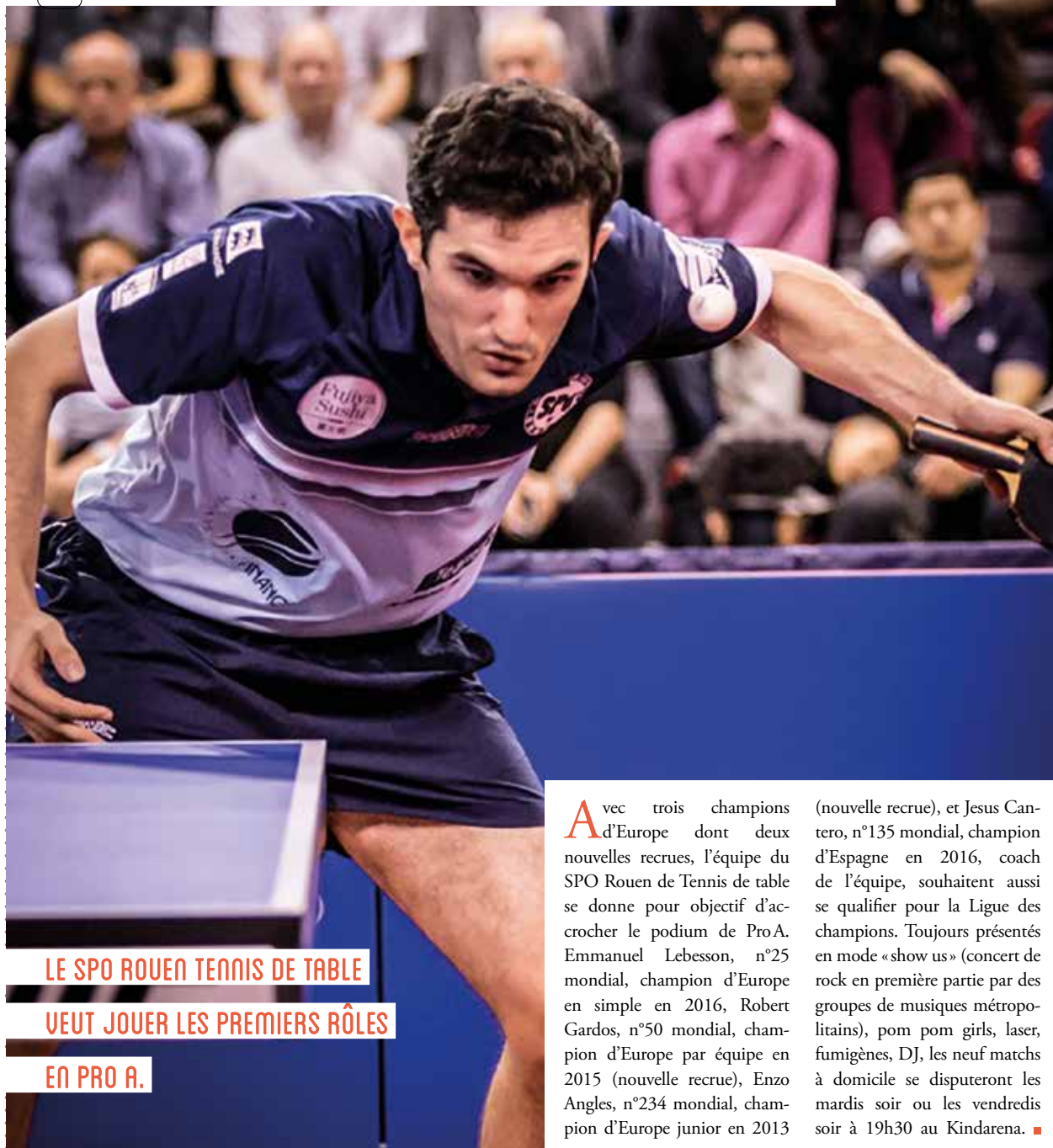
## WEEK-ENDS À ROME

Dès le 5 octobre, l'oeuvre *Rome 312* revient au Panorama XXL. Un retour attendu et fêté par une « kermesse artistique » le dimanche 7 octobre de 14h à 18h. Au programme, fresque géante à colorier, photocall avec décor et accessoires, atelier de personnalisation de sacs et de t-shirts et création d'une œuvre street-art au sol par Prisme. Défis, énigmes, jeux... Révisez vos connaissances pour le quiz, testez votre habileté avec un défi de construction ou votre stratégie pour des combats de gladiateurs, lors des Olympiades XXL le dimanche 21 de 14h à 18h.

[www.panoramaxxl.com](http://www.panoramaxxl.com)



# Petite balle grandes ambitions



LE SPO ROUEN TENNIS DE TABLE

VEUT JOUER LES PREMIERS RÔLES

EN PRO A.

Avec trois champions d'Europe dont deux nouvelles recrues, l'équipe du SPO Rouen de Tennis de table se donne pour objectif d'accrocher le podium de Pro A. Emmanuel Lebesson, n°25 mondial, champion d'Europe en simple en 2016, Robert Gardos, n°50 mondial, champion d'Europe par équipe en 2015 (nouvelle recrue), Enzo Angles, n°234 mondial, champion d'Europe junior en 2013

(nouvelle recrue), et Jesus Cantero, n°135 mondial, champion d'Espagne en 2016, coach de l'équipe, souhaite aussi se qualifier pour la Ligue des champions. Toujours présentés en mode « show us » (concert de rock en première partie par des groupes de musiques métropolitains), pom pom girls, laser, fumigènes, DJ, les neuf matchs à domicile se disputeront les mardis soir ou les vendredis soir à 19h30 au Kindarena. ■

## BON APPÉTIT !

La Fête du ventre et de la gastronomie normande se tient à Rouen les samedi 13 et dimanche 14 octobre, dans le quartier du Vieux-Marché et rue Jeanne-d'Arc. Autour de 180 producteurs, la manifestation réunit artisans et chefs rouennais qui n'ont qu'une seule et même envie : faire partager leur passion pour la gastronomie. De nombreuses animations sont proposées, culinaires bien sûr, mais aussi culturelles avec fanfares et une exposition de photographes normands. Des démonstrations sont proposées place de la Pucelle avec, le dimanche, la participation d'un grand chef.

Rouen, quartier du Vieux-Marché et rue Jeanne-d'Arc, samedi 13 et dimanche 14,  
[www.rouenconquerant.com](http://www.rouenconquerant.com)



## LLOYD COLE EN SOLO

Pour célébrer la sortie d'*Anthologie* de 1983 à 1996, Lloyd Cole interprétera des chansons exclusivement de cette période. Le concert se déroulera en deux sets et sans première partie. Lloyd Cole s'est imposé comme un songwriter hors pair combinant la vision intellectuelle de Bob Dylan avec la poésie de Lou Reed. Leader du groupe Lloyd Cole & the Commotions dans les années 80, il poursuit une carrière solo depuis la dissolution du groupe en 1998, en explorant un univers pop folk raffiné et mélancolique qui enveloppe des textes finement ciselés.

Rouen, le 106, samedi 20 à 20h.



## LE RIRE A SON FESTIVAL

De la bonne humeur contagieuse, des pointes de folies, des imaginaires déjantés proposés par des personnages hauts en couleur, de l'impertinence, des instants jubilatoires et libérateurs, de l'émotion, Rire en Seine, créé par Mathilde Guyant, se veut être tout cela et plus encore. Depuis neuf ans, le festival, parrainé par Arnaud Ducret (photo) propose de nombreux spectacles pour rire et aussi pour réfléchir. Une soirée tremplin permet de découvrir et voter pour départager six artistes. Des éclats... de rire prévus dans dix communes de la Métropole, du 28 septembre au 7 novembre. Quelques belles soirées pour se dégourdir les zygomatiques !

Tout le programme sur  
[www.rirenseine.fr](http://www.rirenseine.fr)



## Salon Maison déco

Pour un projet immobilier, une envie de rénover son habitat ou encore de réaliser des aménagements intérieurs et extérieurs, le salon Maison déco vous offre la possibilité de trouver toutes les idées et les prestataires qui vous aideront à réaliser vos rêves. Près de 150 exposants seront présents pour répondre à vos questions et vous guider dans vos projets. C'est l'occasion de ne pas manquer pour prendre des contacts, découvrir les dernières nouveautés ou trouver le style qui vous correspond. L'occasion aussi de prendre des conseils gratuits et personnalisés auprès des conseillers de l'Espace Info Énergie de la Métropole.

Grand Quevilly, Parc des expositions de la Métropole, vendredi 5 de 10h à 21h, samedi 6 et dimanche 7 de 10h à 20h.

## LES SCIENCES INFUSENT

Explorez, testez, manipulez ! À l'occasion de la 27<sup>e</sup> édition de la Fête de la science sur le thème « la recherche à l'heure du numérique », du 6 au 14 octobre, participez à des visites d'entreprises ou de laboratoires, dialoguez avec des chercheurs, découvrez les métiers et filières scientifiques, stimulez votre goût pour les sciences ! À Elbeuf, la Fabrique des savoirs accueille un village des sciences. À Saint-Étienne-du-Rouvray, le village s'installe à l'UFR Sciences et techniques au technopôle Rouen Madrillet Innovation. En dehors de ces villages, de nombreuses communes proposent des animations pendant cette période.



Retrouvez le programme et les informations détaillées sur [www.fetedelascience.fr](http://www.fetedelascience.fr)

Le vote, entièrement numérique et gratuit, est ouvert du 8 octobre au 9 novembre sur le site internet [www.lachambredevisiteurs.com](http://www.lachambredevisiteurs.com) et sur des bornes numériques dans les musées participants. La sélection sera ensuite exposée du 7 décembre 2018 au 19 mai 2019 au Muséum d'histoire naturelle dans un espace dédié.



A vous de  
choisir !



**CETTE ANNÉE ENCORE, LA RÉUNION DES MUSÉES  
MÉTROPOLITAINS VOUS PROPOSE DE VOTER POUR  
UNE SÉLECTION D'OEUVRES ISSUES DES COLLECTIONS.**

Avec La Chambre des Visiteurs, la Réunion des musées métropolitains (RMM) propose au public de voter pour une sélection d'œuvres issues des réserves des huit musées de la Métropole. Ces pièces sont proposées au vote sur internet et sur des bornes situées dans chaque équipement. Le public dispose d'un mois pour choisir. À l'issue des votes, les vingt œuvres les plus plébiscitées seront exposées au Muséum d'histoire naturelle de Rouen pendant une période de huit mois, de septembre à mai. Avec cette troisième édition, la RMM reste la seule institution offrant au public la possibilité de créer sa propre exposition à partir de ses choix. L'objectif est également d'établir un vrai lien de proximité avec le public, pour qu'il s'approprie ce patrimoine muséal et que cela l'invite à pousser les portes du musée. Dans ce domaine, la RMM compte poursuivre la création de nouveaux liens avec les publics en mettant en place une plateforme web collaborative qui verra le jour à l'automne 2019, et qui prendra le nom de Club des visiteurs. ■

# Oreلسan

LE RAPPEUR NORMAND SE PRODUIT AU ZÉNITH DE LA MÉTROPOLÉ  
LE 16 OCTOBRE. RENCONTRE.

## DITES-NOUS

Stade Malherbe ou PSG ?  
Stade Malherbe bien sûr. Sauf si vous me demandez de parier sur le résultat du match.

Victoires de la musique ou Césars ?  
Victoires, je suis pour l'instant loin des Césars.

Gringe ou Gringo ?  
Gringe, celui d'aujourd'hui, le Gringo de Caen avec un peu d'autres.

Speed ou nonchalant ?  
Nonchalant, je suis connu pour l'être, surtout dans les interviews.

### Rouen marque le début de votre tournée française...

Oui, le premier de la tournée d'automne... mais je suis venu il y a 6 mois et c'est toujours agréable de commencer en Normandie.

### De nombreux artistes apparaissent sur vos albums, d'autres rencontres à venir ?

Oui, beaucoup arrivent, mais pas sur mes chansons, sur des projets d'autres artistes. Gringe sort un album et je participe à deux chansons. Ou encore avec MHD et des projets en cours de préparation mais... chut !

### Comment s'est passée votre rencontre à Caen avec Gringe ?

Il était le pote d'un pote... nous étions peu à rapper à l'époque. Nous avons commencé à faire de la musique ensemble. Différents, nous nous complétons.

### Bloqués, c'est cette rencontre ?

Des scènes de *Bloqués* (un format court sur Canal+ - NDLR) sont inspirées de ce que nous vivons en vrai. En fait le film que j'ai réalisé, *Comment c'est loin*, ressemble plus à nos vraies vies. Dans *Bloqués*, je joue un personnage d'une naïveté incroyable et qui devient, au fil de notre écriture, de pire en pire. Le cadre est inspiré de la vérité mais nous sommes dans la caricature.



### D'autres petits formats télé ou films sont en préparation ?

Non, j'aime beaucoup la fiction mais pour l'instant la musique m'accapare et l'album a très bien marché, je me concentre. La télé, le cinéma prennent trop de temps.

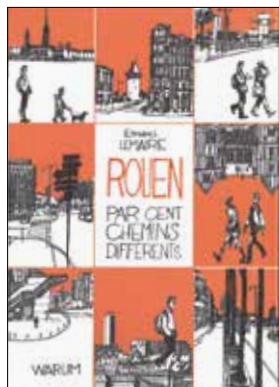
### Un mot pour nos lecteurs ?

Une phrase de mon album : Si tu veux faire des films, tu as juste besoin d'un truc qui filme. Si vous avez des projets, faites-les, n'attendez pas !

Retrouvez l'intégralité de cette interview sur [www.metropole-rouen-normandie.fr](http://www.metropole-rouen-normandie.fr)

En concert le mardi  
16 octobre à 20h  
au Zénith de la  
Métropole.

## DANS LES BACS



### ROUEN PAR CENT CHEMINS DIFFÉRENTS



Visitez Rouen avec le meilleur des guides possible : un auteur de BD qui déteste passer deux fois par le même trajet. Emmanuel Lemaire vit à Rouen, où il est bibliothécaire le jour et dessinateur la nuit. Fasciné par les paysages urbains, il a décidé d'en faire des histoires en bande dessinée. Depuis, en allongeant le pas, il explore le monde, crayon à la main. En zigzaguant, à cloche-pied, à l'envers ou en guidant des touristes, Manu, son personnage, explore les cent chemins imaginaires qui relient son appartement à la bibliothèque municipale. Un album qui parle de rupture, des affres de la création et des infinis moyens de se perdre et de se retrouver dans la capitale normande.

ÉDITIONS WARUM, 140 PAGES, 16 EUROS.



### LES PLUS BELLES BALADES À VÉLO — NORMANDIE

Amoureux de nature, gastronomes ou passionnés d'histoire, la Normandie n'en finit plus de séduire les épicuriens à vélo. Débutants ou expérimentés, en solo, en duo ou en famille, les cyclonomades trouveront dans ce guide pédale à leur pied. Trente itinéraires invitent à explorer la région et à s'imprégner de sa culture et de son identité par les chemins de halage, les voies vertes et les pistes cyclables... Une autre façon de découvrir la Normandie.

ÉDITIONS PETIT FUTÉ, 266 PAGES, 9,95 EUROS.

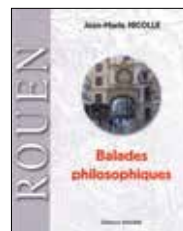


### NUIT MAUVE

Le premier roman policier de Sébastien Monod n'est pas un policier classique ! S'il s'appuie sur les codes traditionnels du genre (meurtre, suspects, intrigue et résolution de celle-ci), c'est pour mieux s'en écarter... et s'en amuser.

Car *Nuit mauve* est à l'image des poupées gigognes : en apparence, on lit une intrigue policière, mais au fur et à mesure, on découvre une étude de mœurs avec des personnages aussi loufoques les uns que les autres. Un polar original, des personnages tout droit sortis d'un film de Blake Edwards et un suspense à la Agatha Christie.

ÉDITIONS COGITO, 180 PAGES, 8 EUROS.



### BALADES PHILOSOPHIQUES À ROUEN

Ce petit guide invite à une balade philosophique dans le temps et sur les lieux qui ont vu passer Nicole Oresme, Montaigne, Blaise Pascal, Fontenelle, Voltaire, Alain, Sartre et Simone de Beauvoir. Chaque endroit visité est l'occasion d'une présentation simple de leurs recherches et de quelques anecdotes. L'auteur, Jean-Marie Nicolle, Rouennais, agrégé et docteur en philosophie, est spécialiste de la philosophie de Nicolas de Cues.

ÉDITIONS IPAGINE, 70 PAGES, 12 EUROS.

# AGENDA EN OCTOBRE



Lloyd Cole

## LE 106

**Seasick Steve**  
Mardi 2 à 20h.

**The Handsome Family / Moonya**  
Vendredi 5 à 20h.

**Ze Concert par Lucien et les Arpettes**  
Samedi 6 à 16h.

**Thérapie Taxi / Arthur Ely**  
Samedi 6 à 20h.

**Joey DeFrancesco Quartet**  
Mardi 9 à 20h.

[www.le106.com](http://www.le106.com)

**Dosseh**  
Jeudi 11 à 20h.

**L'Impératrice**  
Vendredi 12 à 20h.

**The Inspector Cluzo / No Mady**  
Samedi 13 à 20h.

**Étienne Daho**  
Mercredi 17 à 20h.

**William Z. Villain / Butch McKoy**  
Jeudi 18 à 20h.

**Mayra Andrade**  
Vendredi 19 à 20h.

**Lloyd Cole**  
Samedi 20 à 20h.

**Radio Birdman**  
Samedi 20 à 20h30.

**L.E.J.**  
Mardi 23 à 20h.

**Eddy De Pretto**  
Mercredi 24 à 20h.

**Suuns / Vive la Void**  
Jeudi 25 à 20h.

## PARC DES EXPOSITIONS

**Salon Maison déco**  
Vendredi 5 au dimanche 7.

**7<sup>e</sup> Master Camping-car**  
Jeudi 18 au dimanche 21.

**Salon Auto – moto**  
Vendredi 5 au dimanche 7.

[www.parcexporouen.com](http://www.parcexporouen.com)



## ZÉNITH

**Brigitte Orelsan**  
Vendredi 5 à 20h.

**Marc Lavoine**  
Samedi 6 à 20h.

**Julien Clerc**  
Mercredi 10 à 20h.

**Orelsan**  
Mardi 16 à 20h.

**Hubert-Félix Thiéfaine**  
Vendredi 19 à 20h.

[www.zenith-de-rouen.com](http://www.zenith-de-rouen.com)

## CIRQUE-THÉÂTRE D'ELBEUF

**Famille choisie**  
Jeudi 4 à 19h30, vendredi 5 à 20h30, samedi 6 à 18h, dimanche 7 à 15h.

**Red Haired Men**  
Jeudi 11 à 19h30, vendredi 12 à 20h30, samedi 13 à 18h.

[www.cirquetheatre-elbeuf.com](http://www.cirquetheatre-elbeuf.com)



Red Haired Men

# MAISONS DES FORÊTS

## Les hommes et la forêt

Dimanche 7, Saint-Étienne-du-Rouvray, à partir de 7 ans, de 14h30 à 17h30.

## Coup de forêt

Dimanche 7, Saint-Étienne-du-Rouvray, à partir de 7 ans, spectacle à 15h.

## Les abeilles

Samedi 13, Saint-Étienne-du-Rouvray, à partir de 6 ans, de 14h30 à 16h30.

## La faune à la scie à chantourner

Dimanche 14, Saint-Étienne-du-Rouvray, à partir de 7 ans, de 14h30 à 16h30, sur réservation.

## Création de champignons en land art

Samedi 20, Darnétal, à partir de 3 ans, de 14h à 17h.

## La pré-hibernation de la flore et de la faune

Dimanche 21, parking de la Bretagne à Bois-Guillaume, à partir de 9 ans, à 9h, sur réservation par sms au 06 84 66 90 82.

## Les champignons

Dimanche 21, Saint-Étienne-du-Rouvray, à partir de 8 ans, de 14h30 à 17h30, sur réservation.

## Stage nature, on s'étonne en automne

Du lundi 22 au vendredi 26, Darnétal, de 7 à 12 ans, de 9h à 17h, sur réservation au 02 35 07 44 54.

## La forêt des tout-petits

Mardis 23 et 30, Saint-Étienne-du-Rouvray, pour les 18-36 mois, de 10h à 11h30, sur réservation.

## À la découverte du monde des abeilles

Jeudi 25, Saint-Étienne-du-Rouvray, à partir de 6 ans, de 14h30 à 17h, sur réservation.

## Fabrication de masques phosphorescents

Samedi 27, Saint-Étienne-du-Rouvray, à partir de 5 ans, de 18h à 19h, sur réservation.



## Découvrir la forêt la nuit

Samedi 27, Saint-Étienne-du-Rouvray, à partir de 5 ans, de 20h à 21h, sur réservation.

## Pour Halloween, les squelettes d'animaux sont de sortie

Dimanche 28, Saint-Étienne-du-Rouvray, à partir de 6 ans, de 14h30 à 16h30, sur réservation.

## Randonnée en forêt

Mardi 30, Orival, à partir de 10 ans, de 14h à 17h, sur réservation.

## Sortie morbide

Mercredi 31, Saint-Étienne-du-Rouvray, à partir de 6 ans, de 10h30 à 12h, sur réservation.

## Fabrication de gîte à chauve-souris

Mercredi 31, Fabrication des savoirs à Elbeuf, à partir de 8 ans, de 14h30 à 16h30, sur réservation.

## Le château hanté

Mercredi 31, Saint-Étienne-du-Rouvray, à partir de 6 ans, de 14h30 à 16h30, sur réservation.

**Réservation obligatoire. Animations gratuites sauf indication contraire.**

**Les Maisons des forêts sont fermées du 25 au 28 mai.**

# VISITES DÉCOUVERTE

## Énologie

Mardis 2 et 16 à 19h.

## Croisière promenade commentée

Mercredis 3, 10, 17, 24 à 14h30, dimanche 21 à 16h30.

## Visite du port

Mercredis 3, 10, 17, 24, 31, samedis 6, 13, 20, 27 à 14h30.

## Visite du cimetière

**Monumental**  
Samedi 6 à 10h.

**Rouen au temps de Jeanne d'Arc**  
Samedi 6 à 10h30.

## Atelier parfum

Samedi 6 à 10h30.

## Le quartier de l'ancien

**Hôtel Dieu**  
Samedi 6 à 14h30.

## Exposition Cités-jardins

**Elbeuf**  
Samedi 6 à 14h30.

## Rouen et ses trésors

Samedis 6, 13, 20, 27 à 15h.

## Déjeuner croisière

Dimanches 7, 14, 21 à 12h30.

## Balade poney

Mercredis 10 et 31 à 14h et 17h.

## Atelier couture enfants

Mercredis 10, 24, 31, mardi 23 et 30, jeudi 25, vendredi 26 à 10h.

## Cathédrale insolite

Jeudi 11 à 10h.

## Conférence Cités-jardins

Jeudi 11 à 18h30.

## Le carillon de la cathédrale

Samedis 13 et 27 à 10h30.

## Rallye d'automne

Samedi 13 à 13h30.

## Une vie de château

Samedi 13 à 14h30.

## Atelier couture adultes

Samedi 13 à 14h30.

## Croisière La Bouille

Dimanche 14 à 11h.

## Midi découverte

Mardi 16 à 12h30.

## Atelier parfum

Jeudi 18 à 15h, mardi 30 à 18h.

## Studio chocolat

Vendredi 19 à 16h.

## Le Donjon de Rouen

Samedi 20 à 10h.

## Atelier couture famille

Samedi 20 à 14h30.

## Balade en Segway

Samedis 20, 27 à 16h.

## Visite guidée du Musée maritime

Samedi 20 à 16h30.

## Rallye enfants

Mercredi 24 à 14h30.

## Nom de nom

Jeudi 25 à 10h.

## À quel dragon se vouer ?

Jeudi 25 à 15h.

## Jumièges au naturel

Samedi 27 à 12h30.

## L'avenir se construit à l'Ouest

Mardi 30 à 15h.

**Réservation obligatoire sur [www.rouentourisme.com](http://www.rouentourisme.com) sauf indication contraire.**

# DÉCOUVRIR LE PATRIMOINE

Pendant les vacances, la Métropole propose des ateliers de découverte dans le cadre du Label Villes et Pays d'art et d'histoire. Ouverts aux enfants de 4 à 12 ans, ces ateliers ludiques fondés sur l'observation mettent le patrimoine à la portée de tous.

**Au programme :** Les animaux fantastiques (7-12 ans), le 22 de 14h à 17h ; Je gourgouille, tu gourgouilles... (4-6 ans), le 23 de 14h à 16h ; Stage Le Gros-Horloge revisité (8-12 ans), les 24 et 25 de 14h à 17h ; Ta maison préférée (4-6 ans), le 26 de 14h à 16h.

**L'atelier du patrimoine :** 27, rue Victor-Hugo à Rouen, réservation obligatoire au 02 32 76 44 95. Plus d'infos [www.metropole-rouen-normandie.fr](http://www.metropole-rouen-normandie.fr)

PANORAMA **XXL**

# ROME

## 312

YADEGAR ASISI  
360° PANORAMA

Jusqu'au  
27 janvier 2019

Sur les  
quais de  
**Rouen**



asisi

[www.panoramaxxl.com](http://www.panoramaxxl.com)

