



# LE mag

#43 - MAI 2019

MÉTROPOLE ROUEN NORMANDIE



**TRANSPORT EN COMMUN**

# T4 ENTRE EN LIGNE



métropole  
ROUENNORMANDIE

# j'ai une Question

**De façon aberrante, Mesnil-Raoul n'est pas rattaché à la Métropole (...). Or les enfants de Mesnil-Raoul sont scolarisés avec les enfants des communes proches au collège de Boos. Leurs activités (musique, sport, culture) se font en lien direct avec les communes limitrophes de la Métropole (Montmain, Neuville, Boos). FILO'R est un excellent outil de désenclavement, sans doute l'une des meilleures réponses à la problématique des déplacements ruraux soulevée par la crise des gilets jaunes. Ne peut-on envisager un accès (bien entendu payant) au réseau FILO'R pour les enfants de la commune de Mesnil-Raoul ?**  
**Floriant Clatot**

Merci de votre question. Le service FILO'R, lancé par la Métropole en 2011, est une innovation importante sur

le champ des mobilités. Première expérience de transport à la demande à grande échelle en France, il connaît un succès important avec plus de 7 000 voyageurs par jour sur 39 communes rurales et périurbaines. Grâce à ses 578 arrêts, de très nombreux habitants disposent de transport en commun à proximité de leur domicile, leur permettant de rejoindre les centres-bourgs ou les lignes régulières. Construit et financé par la Métropole, qui y consacre cette année 4,3 M€, ce service de grande qualité est réservé, aux termes de notre compétence territoriale, aux seules communes de la Métropole. C'est ainsi qu'il dessert Montmain et La Neuville-Chant-d'Oisel mais pas Mesnil-Raoul, qui relève d'une autre intercommunalité. Vous avez raison sur le fond. La logique voudrait que nous puissions travailler à l'échelle du bassin de vie. La Métropole a engagé le dialogue pour renforcer les coopérations interterrito-

riales avec les intercommunalités voisines à travers ce qu'il est convenu d'appeler « l'alliance des territoires ». Elle sera attentive à favoriser toutes les améliorations, dès lors que chacun s'engage pour son propre territoire, et articulera son action avec celle de la Région chargée, selon la future Loi d'Orientation des Mobilités, d'organiser les modalités d'actions entre autorités organisatrices de transport. J'ajoute que la Métropole a fait de la question de la desserte des zones rurales et périurbaines en transport collectif un des points majeurs du dossier qu'elle vient de déposer auprès de l'État au titre de l'appel à projet « territoires d'innovation », afin d'obtenir les financements indispensables au déploiement des initiatives dont l'écosystème de la Métropole est porteur (développement du véhicule autonome, application « assistant de mobilité » à l'échelle du bassin de vie ...).

**Pas tous égaux concernant l'accès aux médiathèques sur le territoire de la Métropole... Y a-t-il une raison ? Un plan pour remédier à cette inégalité ?**  
**Daniel Desserre**

Votre question témoigne de l'intérêt que vous portez à l'accès à la culture dans notre territoire ! La lecture publique est une compétence partagée par les Communes et le Département pour ce qui concerne la ruralité et ne fait pas partie des compétences exercées par la Métropole, qui a par ailleurs dû, dans un temps très court, intégrer de nombreuses politiques publiques. La Métropole n'intervient donc pas dans ce domaine au-delà du soutien au Festival du Livre de Jeunesse qui milite contre l'illettrisme. La question que vous posez néanmoins est tout à fait légitime du point de vue de l'intérêt général.

Posez vos questions à Frédéric Sanchez



Toute question transmise par courrier ou par courriel doit être signée et mentionner un numéro de téléphone ou une adresse mail afin que l'auteur puisse être joint. Cependant, vous pouvez demander à ce que seules vos initiales figurent en signature de votre question en cas de publication.



**par mail**

[jaiunequestion@metropole-rouen-normandie.fr](mailto:jaiunequestion@metropole-rouen-normandie.fr)

**ou par courrier**

J'ai une question, Métropole Rouen Normandie, 108, allée François-Mitterrand, CS 50589, 76006 Rouen Cedex



métropole  
ROUENORMANDIE

Ce magazine est une publication de la Métropole Rouen Normandie.

Le 108 - 108, allée François-Mitterrand, CS 50589, 76006 Rouen Cedex

Tél. 02 35 52 68 10 - Fax 02 35 71 25 95 - e-mail : [mag@metropole-rouen-normandie.fr](mailto:mag@metropole-rouen-normandie.fr)

Représentant légal Frédéric Sanchez Directeur de la publication Dominique Randon Directrice de l'information et de la communication externe Anne Bécherel Rédacteur en chef Michaël Gossent Rédaction Virginie Bonnet-Cadinot, Olivier Demiselle, Stéphanie Gerbi Conception graphique IMAGE 4, FRANCE Mise en page Nicolas Carbonnier, Stéphanie Lejeune, Céline Voisin, Alexis Foucart Photos Alan Aubry (sauf mentions contraires) Photo de couverture Alan Aubry d'après le travail de Aydin Büyüktas Impression Lenglet Imprimeurs Imprimé sur papier composé de fibres recyclées combinées à des fibres vierges issues de forêts gérées durablement. Tirage 264 000 ex. Dépôt légal mai 2019 ISSN 2106 9581 Tous droits de reproduction réservés. Si vous ne recevez pas le magazine, contactez Mediapost au 03 21 13 45 37.



# SOMMAIRE

C'est bien parce que les habitants de la Métropole ont adopté Teor et ses atouts (fréquence, confort, voie réservée) que la mise en service de **LA NOUVELLE**

**LIGNE T4**, le 25 mai, constitue un événement dans le **DOSSIER** **pages 22 à 29** (1). Ligne de vie, T4 aurait d'ailleurs pu servir de sommaire à ce magazine : aménagement du Parc des Bruyères et nouveau siège de la CAF

dans la rubrique **VIVRE** **page 10** (2), rugby à Diochon **page 17**, festival Rush sur la Presqu'île **page 16**, animations au Panorama XXL **pages 18 et 36**, événements dans les musées (3) et le centre-ville dans la rubrique **BOUGER** **pages 17, 18 et 19**... Tous ces équipements et ces rendez-vous sont directement desservis par **T4**. Nous n'oublions pas **L'Armada**, mais ça, c'est pour juin ! En revanche en mai, n'oubliez pas le festival **GRAINES DE JARDIN** **pages 6-7 et 20-21** (4),

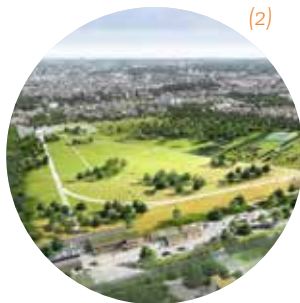
les samedi 18 et dimanche 19 au Jardin des plantes.

N'oubliez pas, non plus, de participer, dans la rubrique **À VOUS DE JOUER !**

**page 36. TROIS PROPOSITIONS** : l'après-midi de nettoyage festif des quais de Seine le 4 mai, l'embellissement du hangar 183 les 4 et 5 mai, et, pour les jeunes adultes pleins d'idées, le **CONCOURS CRÉACTIFS**.

3 pass «3 jours»  
à gagner,  
voir page 37

Des lecteurs du  
Mag testent T4  
en avant-première





**Fan de Lego,  
Aymeric Fievet  
crée la maquette  
du célèbre  
Central Perk,  
le café de la  
série Friends.  
Un projet retenu  
par la célèbre  
marque.**

 [LEGOCentralPerk](#)

Souvenez-vous de Chandler, Joey, Ross, Rachel, Monica et Phoebe... la série Friends des années 1990 et son célèbre café, le Central Perk, vont prendre vie en Lego grâce à un Rouennais de 34 ans, Aymeric Fievet.

*« J'ai redécouvert les Lego de mon enfance avec mon premier enfant. Désormais, j'ai deux passions : les petites briques et les séries ! »*

**1 730 petites briques**

Informaticien de métier, le passionné conçoit son projet en 3D sur ordinateur en une semaine. *« Sans compter les heures de visionnage de la série pour représenter les vêtements, la guitare de Phoebe, la machine à café, les fauteuils... J'ai aussi ajouté Gunther, le patron du coffee shop. Chaque détail est reproduit au plus proche de l'original. »* 1730 petites briques sont nécessaires pour la reconstitution de la maquette. L'informaticien poste son projet sur la plateforme Lego Ideas,

réservée aux créateurs amateurs (qualifiés par la marque elle-même de « fan designers »).

En parallèle, il réalise une page Facebook qui explique son projet au plus grand nombre. *« Au bout de deux ans, j'ai récolté les 10 000 votes favorables des internautes, condition nécessaire pour que l'idée soit étudiée attentivement par la marque danoise. »*

**Le 2<sup>e</sup> projet français retenu**

Son « Central Perk » passe alors entre les mains des designers et managers de Lego qui approuvent sa création. Sa maquette du Central Perk sera commercialisée à la fin de l'année et Aymeric percevra 1% sur les ventes. Un vrai rêve d'enfant qui se concrétise pour ce fan de briquettes colorées. Si Aymeric est le premier au monde à proposer une reconstitution en petites briques du célèbre café de la série, il est le deuxième Français à voir son projet retenu par la célèbre marque.



Séniors connectés

## Alexis Le Goff

[www.familinkframe.com](http://www.familinkframe.com)

Ingénieur et co-fondateur de la startup AsWeShare à Rouen, Alexis Le Goff a créé Familink, un cadre photo numérique pour séniors qui fonctionne sans accès à internet. « *L'idée est de proposer un outil à des personnes qui n'ont pas forcément internet ou de smartphone, ou qui ne se sont jamais servi de ces techniques.* » Quatre moyens sont possibles pour transmettre des photos : le site web, l'application mobile, le mail et Facebook

Messenger. Le cadre Familink est équipé d'une carte SIM qui fonctionne avec tous les opérateurs. La connexion 3G est incluse et déjà paramétrée. Pour le séniors, il suffit de brancher l'appareil et les photos défilent instantanément. « *Son utilisation est aussi facile qu'allumer une lampe !* » Pour chaque photo envoyée, il est possible d'ajouter une courte légende. Familink maintient les liens entre les générations et lutte contre l'isolement des personnes âgées.

Presqu'île the DJ

## Chloé

**Festival Rush, vendredi 24,  
samedi 25 et  
dimanche 26 mai,  
sur la Presqu'île à Rouen.**

[www.rush.le106.com](http://www.rush.le106.com)

Marraine du festival Rush (lire page 16), Chloé va donner de sa personne pendant les trois jours. La compositrice de musique électronique, fameuse DJ depuis le milieu des années 90, cofondatrice du label Kill the DJ, jouera le vendredi soir son album *Endless Revisions*, passera aux platines pour un DJ set le samedi, et sera en duo avec la musicienne classique bulgare Vassilena Serafimova pour le projet Sequenza le dimanche.



© Alex De La Madeleine

Madame Soleil

## Nabila Namoune

C'est par un jour de grisaille, dans le ciel et le cœur de cette habitante de Saint-Étienne-du-Rouvray, que l'envie de reproduire la citronnade de sa grand-mère lui est venue. Une boisson aux saveurs de son enfance passée en Algérie qui illumina sa journée, celle de ses enfants et bientôt de ses amis. Fin 2018, Nabila décide de mettre en bouteille la fraîcheur ensoleillée de sa recette et crée Mimouna. « *La chance est avec toi* » (en arabe) est une citronnade 100% naturelle composée de jus de citrons, sucre et feuilles de menthe bios, et fabriquée en Normandie. Installée au Kaléidoscope (Petit-Quevilly), la jeune entrepreneure - et sa citronnade authentique - a déjà séduit de nombreux restaurateurs (dont un étoilé à Deauville), et espère « *inonder la Normandie cet été* ! » « *Ici, il y a le jus de pomme et désormais la citronnade,* » annonce-t-elle du soleil plein la voix.

Liste des points de vente sur  
[citronnade-mimouna.fr](http://citronnade-mimouna.fr)

# FESTIVAL GRAINES D'EXPLORATEURS

*En quête d'un plant « coup de cœur », des nouvelles tendances ou juste curieux par nature... des milliers de personnes s'aventurent chaque année au cœur de l'un des plus célèbres festivals français consacrés au monde du jardin. Les 18 et 19 mai, Graines de Jardin revient au cœur du Jardin des plantes de Rouen. Une onzième édition consacrée aux « Jardins des explorateurs ».*

*Passées ou contemporaines, les grandes explorations scientifiques y sont à l'honneur. Des botanistes prestigieux raconteront, lors d'ateliers, leurs périples et les terres qu'ils ont explorées. Les serres du Jardin des plantes, fraîchement rénovées, s'ouvriront sur des collections venues de contrées lointaines...*

*Les explorateurs en herbe aussi seront invités à examiner de plus près leur jardin, à découvrir les parfums et les saveurs de plantes d'autres continents, à créer, rencontrer, échanger, parfois juste se laisser cueillir et embarquer dans un voyage « sur naturel ».*

*Lire aussi p.20.*

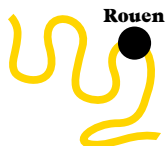


graines-de-jardin.fr









# L'Astuce de minuit



© Arnaud Bertereau - Agence Mona

**Les horaires s'étendent en soirée sur les grandes lignes du Réseau Astuce dès le 25 mai. Une amélioration très attendue par les habitants et les professionnels du centre-ville.**

Depuis l'arrêt Théâtre-des-arts pour T1, 2, 3 et F3, 5 ; Belges pour T4 ; Hôtel-de-ville pour F1 ; Gare pour F2 ; Mont-Riboudet pour F4.

Elle relie les résidences universitaires de Mont-Saint-Aignan et Saint-Étienne-du-Rouvray au centre de Rouen

**Éric Lacourt est régisseur lumière à l'Opéra de Rouen.**

Un travail dans le milieu culturel qui impose des horaires décalés.

« Pendant les répétitions, on travaille de 9h à 23h environ, et cela peut aller au-delà les soirs de spectacle, confie le professionnel, adepte des transports en commun. J'ai toujours vécu en centre-ville et je n'ai pas de voiture ! Aujourd'hui, j'habite à Déville lès Rouen, une commune que j'ai choisie aussi pour son accessibilité avec le Teor. Mais avec un dernier T2 à 23h08 au départ du Théâtre-des-Arts, c'est souvent la course et parfois je rentre à pied ! Certains spectateurs écoutent même leur spectacle et partent avant la fin... »

Alors quand le jeune homme a appris que le dernier départ des lignes structurantes du Réseau Astuce se ferait désormais à minuit depuis le centre-ville, il s'est tout de suite senti concerné. « Pour moi, c'est une révolution, professionnelle et personnelle, parce que j'aime aussi sortir le soir, dans des salles rive gauche notamment. »

Mise en place à partir du 25 mai sur les lignes de métro, Teor et Fast du lundi au samedi, cette nouvelle offre promet aussi des horaires plus lisibles et cadencés (toutes les 10 min sur T1,2,3, les 1/4h sur le tronc commun du métro et les 1/2h sur les autres). Elle touche aussi la ligne Noctambus qui circulera désormais de 00h30 à 4h30, du lundi au samedi. Une meilleure desserte pour une vie nocturne plus riche !







# Verte et bleue, réunies

**Le nouveau parcours cyclable, accessible fin mai à Saint-Aubin-lès-Elbeuf, assure une continuité entre la Trame Bleue à Elbeuf et la Trame Verte à Orival/La Londe tout en préservant l'environnement.**

À Saint-Aubin-lès-Elbeuf, un aménagement cyclable de 2,3 kilomètres ouvrira fin mai, entre le pont Jean-Jaurès et le pont de Chemin de fer. Cette trame verte permet de relier en modes de déplacement doux (marche, vélo...) la trame bleue d'Elbeuf et la trame verte d'Orival/La Londe. La nouvelle liaison poursuit le lien avec la piste cyclable rue de Verdun en direction de la SNCF et du centre des Foudriots. L'aménagement offre une meilleure accessibilité aux piétons, cyclistes, familles, poussettes et personnes à mobilité réduite.

La trame est réalisée dans un secteur concerné par un arrêté «biotope» de préservation des habitats naturels d'espèces protégées. C'est le cas du milieu de l'île du Noyer. Régulièrement inondée par les eaux de la Seine, cette île constitue un écosystème favorable à l'épanouissement

de certaines espèces végétales et animales, comme le brochet. Ce carnassier a besoin d'un cours d'eau peu profond, qui se maintient pendant au moins 40 jours consécutifs, pour sa reproduction, son développement, son alimentation et son repos. Situé au sommet de la chaîne alimentaire, le brochet est sur la liste rouge des espèces menacées. Le protéger revient à préserver l'ensemble des espèces qui partagent son habitat.

L'île du Noyer constitue également un écosystème favorable au développement d'espèces rares de batraciens comme la grenouille rieuse et un petit crapaud, le pélodyte ponctué. Le site accueille aussi plusieurs espèces végétales rares et une quarantaine d'espèces d'oiseaux.

Pendant les travaux, des mesures particulières ont été mises en œuvre pour préserver l'environnement : protection des sols avec la mise en place de géotextile et de granulats pour créer la piste, protection mécanique autour des arbres, imperméabilisation des aires de stockage des déchets de chantier, traitement des eaux de chantier, réduction des émissions de poussières et limitation des mouvements de terre.





© MUTABILIS Paysage et Urbanisme - Atelier Philippe Madec

### POUSSE DE BÂTIMENTS AUX BRUYÈRES

Les principaux aménagements paysagers bien avancés, place aux constructions au Parc des Bruyères à partir du mois de juin. La plupart le long de l'allée du Champ-de-Courses, qui reliera l'avenue des Canadiens à la rue du Madrillet. Il s'agit de la Maison d'accueil du Parc avec ses quatre espaces (cuisine et salle pédagogiques, espace de vente, restaurant-bar) et de la halle d'accueil. Sont également prévus les bâtiments de la ferme permacole à proximité des serres déjà installées, le logement du maraîcher avec toit de chaume, ainsi que le pôle de gestion (stockage et atelier) et le pôle de proximité Seine-Sud qui va être réhabilité et habillé de bois.



### UNE SAISON DE TROT

**La saison des courses a repris au Parc des Brûlins. L'ancien champ de courses, situé sur Saint-Aubin-lès-Elbeuf et Cléon, continue d'accueillir chaque année sept réunions de courses de trot d'avril à juin. Avec sa piste de sable de 1160 mètres, ses tribunes couvertes (800 places), ses guichets de paris hippiques, sa tour de contrôle pour les commissaires de courses... tout y est pour recevoir chevaux, organisateurs et les quelque 3000 spectateurs attirés en moyenne à chaque événement. Afin de faire perdurer ces activités historiques, la Métropole a confié la gestion du pôle hippique à la société des courses de Saint-Aubin-lès-Elbeuf pour les dix années à venir. Consciente des atouts du Parc, elle a par ailleurs engagé, ces trois dernières années, plus de 500 000 euros de travaux pour l'amélioration de cet espace de loisirs prisé, toute l'année, par les promeneurs et les sportifs.**

Prochaines courses :  
mercredi 8 mai et dimanche 19 mai à 13h45.

### LA CAF FRANCHIT LA SEINE LA CAF FRANCHIT LA SEINE

La Caisse d'allocations familiales de Seine-Maritime quitte la rue des Forgettes pour s'installer sur l'avenue Jean-Rondeaux, rive gauche, à Rouen. Au cœur d'un secteur en plein renouveau avec l'émergence du quartier Rouen Flaubert, le nouveau siège de la CAF est situé sur le trajet de la ligne T4 (lire notre dossier) et bénéficie même d'une station dédiée. Le nouvel accueil dispose de l'ensemble des services de la CAF adaptés aux besoins de tous les allocataires. Ils peuvent y trouver un espace numérique en accès libre pour effectuer des démarches courantes, un espace conseil pour être accompagnés, un espace rendez-vous avec un conseiller spécialisé pour une étude approfondie, et un autre avec un travailleur social pour faire face à un événement familial.

**CAF de Seine-Maritime, 64, avenue Jean-Rondeaux, CS 86017 Rouen Cedex**





© Barbara Cabot

## Familles en ville

Ateliers, spectacles, balades en calèche...

Rouen accueille vos enfants ! Des animations gratuites, spécialement dédiées aux enfants, vont être proposées dans le centre-ville rouennais tous les premiers samedis du mois, à compter du 4 mai.

Ces événements, à retrouver sur l'espace public, sont organisés par l'Office de Commerce et de l'Artisanat de Rouen (OCAR).

Une occasion pour tous de se promener en famille dans le centre-ville et pourquoi pas d'en profiter pour redécouvrir ses charmants commerces.

# 10 000 000

C'est, environ, le nombre d'objets des collections des musées métropolitains.

Afin d'en assurer la sauvegarde, la Métropole va aménager un centre de conservation dans des bâtiments du parc d'activités du Cailly, à Déville lès Rouen.

Ce centre constitue également un préalable aux projets d'amélioration des musées, notamment le projet muséal Beauvoisine.

Parallèlement à cet équipement, la Métropole va lancer dès cette année un projet économique destiné à l'accueil d'entreprises sur les autres espaces du parc du Cailly.

## Allô Industrie

Une fumée, une odeur, un bruit provenant d'une entreprise ?

Les riverains alertés par un événement inhabituel peuvent obtenir des informations avec le service Allô Industrie grâce à un numéro vert, un site web et un compte twitter. Actif depuis 2010 au Havre, ce dispositif permet dorénavant aux industriels de l'agglomération rouennaise, adhérents à la démarche, de communiquer au public des informations fiables en temps réel.

Allô Industrie : 0805 691 282 (numéro vert, appel gratuit)



alloindustrieRM



[www.allo.industrie.com/rouen\\_metropole](http://www.allo.industrie.com/rouen_metropole)

## LE LOUVRE AU CHEVET DU CASQUE ROUENNAIS

Attaqué par la corrosion, victime d'une ancienne restauration peu heureuse, le casque apulo-corinthien du musée des Antiquités bénéficie de l'expertise et des technologies du Centre de recherche et de restauration des musées de France, au Louvre (C2RMF). Analysé grâce à l'accélérateur de particules Aglaé, restauré et consolidé, l'objet retrouvera une place de choix au musée de la Métropole en fin d'année. Daté du 5<sup>e</sup> siècle avant JC, le casque fait partie d'une série très spécifique de casques en bronze retrouvés dans des tombes au sud de l'Italie (Apulie). Très rare – la plupart ont été fondus – il se distingue de plus par la conservation d'un œil qui paraît d'origine. Ce casque appartient au musée des Antiquités depuis la moitié du 19<sup>e</sup> siècle.







> Le premier passage piéton 3D testé par la Métropole, à Elbeuf.

# La sécurité en 3D

La Métropole expérimente sur son territoire des passages piétons d'un nouveau genre. De nouvelles solutions pour faciliter et sécuriser les déplacements doux.

**A**ux abords de l'école Condorcet à Elbeuf, les automobilistes se laissent surprendre par une nouvelle réalisation... Depuis quelques jours, le passage piéton qui traverse ici la rue Poussin semble sortir de terre ! Subtil jeu de couleurs et de formes, cette mise en relief n'est en réalité qu'un effet d'optique dont l'objectif est bien de freiner la circulation.

## UNE EXPÉRIMENTATION BIEN CADRÉE

Encore exceptionnels en France, ces passages piétons 3D font l'objet d'une expérimentation nationale réglementée. Soucieuse d'apporter des solutions innovantes en matière de mobilité pour apaiser les centres-villes, la Métropole lance l'expérience sur son territoire. Pour cela, elle s'appuie sur l'expertise du Cerema\* pour la sélection des sites, puis mène plusieurs études sur site avant et après l'installation. L'objectif : évaluer l'efficacité de ce nouveau type de marquage. Après Elbeuf, cinq autres communes, aux configurations urbaines différentes, seront prochainement équipées : Mesnil-Esnard (route de Paris), Saint-Aubin-lès-Elbeuf (rue des Canadiens), Petit-Quevilly (avenue Jacques-

Prévert), Houpeville (rue Pican) et Malaunay (route du Docteur-Roy). En test également, des marquages dits d'animation vont prendre place sur le bitume dès cet été : à Rouen (rues Saint-Sever et des Bons-Enfants), Elbeuf (rues des Traités et Guynemer) et Saint-Aubin-lès-Elbeuf (rue Victor-Hugo). Très graphiques, ces grandes fresques au sol, installées sur des aires piétonnes ou zones de rencontre, sont destinées à faciliter l'appropriation des espaces par les piétons. D'autres dispositifs comme l'implantation de feux tricolores nouvelle génération

ou encore la suppression des feux à certaines intersections, sont également en réflexion. Des expérimentations innovantes qui viennent compléter celles présentées dans le cadre de la candidature de la Métropole – déposée ce 24 avril – à l'appel à projets national TIGA (Territoire d'innovation de grande ambition). À la clé, des financements et la possibilité pour la Métropole de s'affirmer comme territoire d'expérimentation des mobilités du futur.

\*Centre d'études et d'expertise sur les risques, l'environnement, la mobilité et l'aménagement

> Colorés et ludiques (à l'image de celui de Santa Monica, en Californie, présenté ci-dessous), les marquages d'animation facilitent les déplacements piétons. Avant de les fouler, certains écoliers en ont dessiné leur contour. Les projets retenus seront vectorisés par des étudiants de l'école d'architecture de Rouen, ESADHaR, avant leur réalisation cet été.



## Pierre Bourguignon 1942-2019



© Bruno Maurey

**Ancien député-maire de Sotteville-lès-Rouen, ancien vice-président de l'agglomération de Rouen, Pierre Bourguignon est décédé brutalement mercredi 27 avril, à l'âge de 77 ans.**

Parlementaire respecté élu pour la première fois en 1981 à l'Assemblée nationale, Pierre Bourguignon a marqué de son empreinte sa ville de Sotteville-lès-Rouen, dont il a été maire de 1989 à 2014, et l'agglomération rouennaise, dont il a été vice-président. « Notre agglomération perd l'une de ses grandes figures, regrette Frédéric Sanchez, Président de la Métropole. Pierre Bourguignon a œuvré pendant toute sa carrière politique pour transformer en profondeur sa commune et notre territoire. C'était un bâtisseur, un expert en matière d'urbanisme et de politique de la ville. Homme de convictions, il a toujours été guidé par ses valeurs, la solidarité et la culture. Les habitants de Sotteville-lès-Rouen et plus largement les habitants de notre métropole lui doivent des événements comme le festival Viva Cité et le meeting international d'athlétisme. »

Les élus métropolitains ont rendu hommage à Pierre Bourguignon lors de la réunion du conseil de la Métropole, le lundi 1<sup>er</sup> avril.

## Papa avant l'heure



© DR

**Devenir papa, ça ne s'improvise pas toujours... L'Atelier du futur papa propose d'accompagner les jeunes pères dans leur découverte de la paternité.** Comment endormir ou changer son enfant, apprendre à gérer ses pleurs et colères, quelles activités lui proposer et à quel âge... l'Atelier a concocté des formations à destination des papas, avec l'aide de professionnels en pédiatrie et puériculture. Un concept original qui débarque à Rouen. Premières sessions de formations (proposées ensuite tous les deux mois), les 17 et 18 mai, puis les 5 et 6 juillet.

**Chaque session comporte deux rendez-vous, plus ou moins approfondis, au choix :** « les gestes du quotidien » (habillement, bain, alimentation...), le vendredi (18h30-20h30), et « les clés de la paternité », qui aborde en plus la prévention des risques et l'éducation positive, le samedi de 9h à 16h30. Ces formations sont animées par un Rouennais, Yves Lecointe, éducateur depuis 10 ans pour des enfants ayant des troubles du comportement, et père de deux enfants.



Réservations sur  
[atelierdufuturpapa.com](http://atelierdufuturpapa.com)

## Ils vont oser !

« Rien n'est stupide comme vaincre, la vraie gloire est convaincre. » (Les Misérables, 1862). C'est à partir de cette citation de Victor Hugo que **les 16 finalistes du concours d'éloquence de la Métropole** ont préparé leur discours. Un texte qu'ils doivent exposer devant un jury composé de personnalités. Tous élèves de seconde issus des lycées du territoire, ils ont six à huit minutes pour convaincre. Chaque candidat est noté sur la façon de s'exprimer, le fond et la présentation. Cette finale, ouverte au public, est l'occasion d'encourager ces jeunes lycéens qui se surpassent pour défendre leurs idées.

**Rouen, Panorama XXL, mercredi 15 mai, 13h45.**

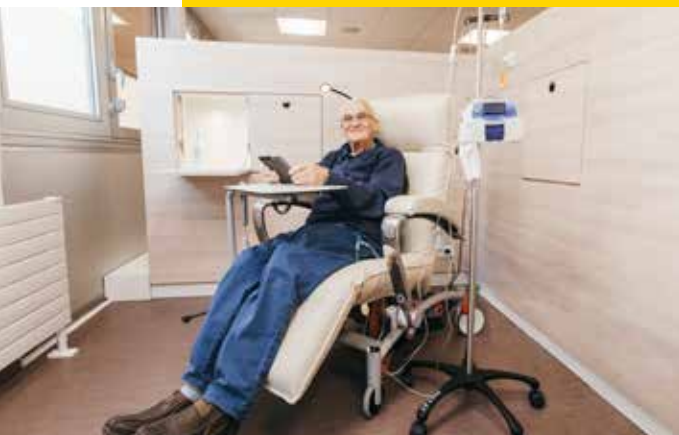
© Bruno Maurey







> Le professeur Pierre Michel.



> Les patients bénéficient d'intimité, mais sans être seuls, grâce aux cocons conçus au CHU.

# Les cocons du CHU

**À la pointe des technologies, le CHU de Rouen innove en matière de prise en charge des patients avec le nouvel hôpital de jour uro-digestif et oncologie.**

Des couleurs sobres sur les murs, du mobilier dans le ton, des espaces conviviaux, et même de la moquette... Nous ne sommes pourtant pas dans un nouvel hôtel ! Plus loin, des alcôves forment des cocons où trônent des fauteuils confortables. Nous ne sommes pas non plus en first class d'un long courrier ! Les blouses blanches des soignants et les patients sous perfusion ne trompent pas : nous sommes dans un service hospitalier, au sein du nouvel hôpital de jour uro-digestif et oncologie du centre hospitalier universitaire Charles-Nicolle.

Mis en service en janvier dernier, cet espace traitant les maladies de l'appareil digestif et les maladies urologiques révolutionne la prise en charge des patients. « *Tout a été conçu pour que ce ne soit pas un lieu de traitement, mais un lieu de vie* », explique le professeur Pierre Michel, hépato-gastro-entérologue spécialisé en cancérologie digestive.

## Une conception 100% rouennaise

Une histoire individuelle est à l'origine de ce nouveau mode d'accompagnement dans les soins. « *Une violoniste atteinte d'un cancer, hospitalisée, n'avait qu'un désir, se rappelle le Pr Michel, entendre des gens jouer du violon. Nous avons réussi à mettre en place une animation avec l'Opéra. La dame était heureuse. Et entendre de la musique dans ce service a transcendé les émotions dont n'osaient parler les patients et les soignants. Nous avons voulu continuer dans cette voie.* »

Quand la conception d'un hôpital de jour a été décidée, c'est tout naturellement que soignants et patients ont été associés. « *Un mode participatif qui intégrait l'art et la culture. Et des volontés claires : que ça ne ressemble pas à un hôpital, qu'il y ait de l'intimité mais sans être seul.* » L'architecte belge joue le jeu, mais les fameux cocons sont une création 100% rouennaise, grâce à l'équipe d'aménageurs du CHU menée par Patrick Bartolucci, qui a concrétisé les souhaits des utilisateurs. Innovant, l'hôpital de jour est déjà remarqué et suivi avec intérêt par d'autres structures.

# 10 rendez-vous



Le groupe Pottery

© Luke Orlando

## FESTIVAL

### Rush envahit la Presqu'île

Un site magique sur la Presqu'île, une programmation cohérente avec des artistes connus et d'autres à découvrir : Rush n'offre que les bons côtés d'un festival. Ici, pas de course au gigantisme, pas de programmation fourre-tout. Et Rush reste accessible : 8 euros maxi la journée, 18 euros maxi le pass trois jours. Cette année, à ne pas rater **Otzeki**, **Apparat**, **Zombie Zombi**, **Mr Oizo**, les **trois performances** de la marraine **Chloé...** et tout le reste en fait.

**Rouen, la Presqu'île, vendredi 24, samedi 25 et dimanche 26 mai.**



[rush.le106.com](http://rush.le106.com)



#### TENTEZ VOTRE CHANCE

Pour gagner l'un des pass mis en jeu, RDV page 37.

## COURSES À PIED

### ÇA GALOPE !

Plusieurs rendez-vous pour les adeptes de course à pied en mai. Les Foulées de Bonsecours proposent des courses pour enfants et adultes le 5 mai. Un trail de 20 km, 8,5 km de course et marche nordique sont au programme de la Pass'Trail d'Oissel le 19 mai. Une marche nordique est aussi au départ du Trail du Gailly (Déville lès Rouen) le 25 mai. Plusieurs courses au menu de la 21<sup>e</sup> édition de la Galopée le 26 mai à Franqueville-Saint-Pierre. Les Foulées cachoises font une étape de 10 km au Trait le 30 mai. Plus colorée, la Holi Run revient à Rouen le 3 mai pour deux parcours (5 et 10 km) à allure libre. Un événement original : chaque kilomètre correspond à une zone colorée (jaune, rouge, vert, bleu et rose), qu'il faut traverser pour en ressortir... multicolore !



[www.normandiecoursespied.com](http://www.normandiecoursespied.com)  
[www.holirun.net/event/rouen-2](http://www.holirun.net/event/rouen-2)



© Holi run

**FESTIVAL**

# Danse, bougez !

Bougez au rythme du Brésil avec le premier festival normand D'la samba dans les épinards, organisé par l'association Agogô percussions. Au programme, des concerts, un bal participatif et de nombreux ateliers pour s'initier aux percussions et à la danse brésilienne ou encore à la samba. Sur place, les produits bio et locaux des food-trucks, les boissons locales, le café du Brésil issu du commerce équitable, le tri des déchets, la décoration issue de matériaux récupérés ou recyclés et les toilettes sèches ont permis d'obtenir le label COP21 décerné par la Métropole.

**Maromme, Parc Signa, samedi 25 et dimanche 26 mai.  
Ligne Teor T2, puis navettes gratuites jusqu'au site.**



[www.agogopercussions.com](http://www.agogopercussions.com)  
[www.dlasambadanslesepinards.com](http://www.dlasambadanslesepinards.com)



© DR

**RUGBY**

## Le moment de vérité

Véritable rouleau-compresseur pendant toute la saison régulière, le Rouen Normandie Rugby joue son avenir en mai. L'objectif des rugbymen rouennais est simple pour ces play-offs de fédérale 1 : atteindre la finale et ainsi valider leur ticket pour la Pro D2, l'objectif annoncé par les dirigeants en début de saison. Mais attention, les phases finales sont impitoyables : pour atteindre la finale et l'échelon supérieur, les Rouennais devront passer les quarts de finale et, si c'est le cas, les demi-finales, en matches aller-retour. Quatre matches périlleux. Ils auront besoin du soutien populaire, notamment pour les rencontres à domicile, qui se joueront au stade Robert-Diochon. Premier match le 4 mai.



[rouennormandierugby.fr](http://rouennormandierugby.fr)



© Gettyimages

**INSOLITE**

## LA NUIT AU MUSÉE !

Ce samedi 18 mai, dès la tombée de la nuit, les huit musées de la Métropole vous ouvrent leurs portes gratuitement de manière insolite et festive.

Les lieux associent le talents d'artistes, d'élèves et d'étudiants pour un foisonnement d'initiatives. Lecture, visite, concert, jardin de couleurs et de senteurs, veillée nocturne, dégustation, atelier créatif, enquête ludique, spectacle, balade artistique contée... composez votre parcours et découvrez la magie des musées lors d'une nuit pleine de surprises.



[musees-rouen-normandie.fr](http://musees-rouen-normandie.fr)





ANNIVERSAIRE

# 140 ans à fêter !

À l'occasion de ses 140 ans, le Musée national de l'éducation (Munaé) organise de nombreux événements pendant un an, à partir du 18 mai jusqu'à juin 2020. Au programme : expositions, conférences, ateliers jeune public, lectures par des artistes et visites guidées attendent petits et grands pour célébrer cet anniversaire. Riche de plus d'un million de documents et objets,

le Munaé, créé par Jules Ferry, dispose de la plus grande collection du patrimoine éducatif en Europe. De quoi vous offrir de belles émotions liées à vos souvenirs d'enfance et d'école.

**Rouen, Musée national de l'éducation,  
le centre de ressources : 6, rue de Bihorel  
et le centre d'exposition : 185, rue Eau-de-Robec.**



© Munaé



© Gettyimages

ANIMATIONS

## Jouez écoresponsable !

Fresque participative street art, dj, initiation au skate, vélos smoothie, ateliers pour apprendre à faire soi-même ses produits cosmétiques, ménagers ou de déco, ou encore à cuisiner bio... autant d'activités gratuites et ludiques proposées le temps d'un après-midi au Panorama XXL. Pour cette animation baptisée « Jungle urbaine », l'équipement culturel prend des allures de terrain de jeux grandeur nature tout en initiant les curieux aux nouvelles pratiques alternatives écoresponsables. Jouer, apprendre, entreprendre, s'exprimer... tout un programme !

**Rouen, Panorama XXL, dimanche 5 mai,  
de 14h à 19h.**



[panoramaxxl.com](http://panoramaxxl.com)



© DR

**RENCONTRE MUSICALE****EN FANFARE !**

C'est avec tambours et trompettes qu'une centaine de musiciens vous donnent rendez-vous le dimanche 19 mai à Saint-Pierre-de-Varengueville. Au programme, à 11h, défilé des trois associations de fanfares (le Rappel de Duclair, la Fraternelle d'Yvetot et l'Avant-garde d'Angerville-la-Martel). Le départ est prévu sur le parking d'Intermarché. À partir de 14h30, retrouvez les musiciens pour des concerts devant le château du centre d'art contemporain.

**Saint-Pierre-de-Varengueville, dimanche 19 mai.**

**FESTIVAL****La fête au Parc**

Festival des arts de rue, Animaijuin est l'événement qui rassemble petits et grands autour d'animations entièrement gratuites. Au programme notamment des spectacles tout public (*Un os dans le cosmos*, *Sandy et le vilain Mc Coy*, *Rondinox*), des comptines et marionnettes pour les tout-petits, des jeux traditionnels, manèges, échasses urbaines, un atelier musique et un parcours sportif. À partir de 21h30, le Tribute Beyoncé vous fait danser sur les tubes de la célèbre chanteuse américaine. Les chansons se succèdent toute la soirée jusqu'au feu d'artifice à 23h.

**Petit-Quevilly, Parc des Chartreux, samedi 18 mai.**



[www.petit-quevilly.fr](http://www.petit-quevilly.fr)



© Marion Balsaux

**BRADERIE****Bonnes affaires**

Les amateurs de shopping et les flâneurs sont comblés : la grande braderie de printemps revient du 10 au 12 mai. Le dimanche, de très nombreuses boutiques du centre-ville ouvrent leurs portes et un marché ambulant occupe une grande partie de la rue Jeanne-d'Arc. En marge des bons plans proposés par les professionnels, la braderie est rythmée par de nombreuses animations.

**Rouen, centre-ville, du vendredi 10 au dimanche 12 mai.**



© DR

# Graines de jardin : explorez le programme !

**Croquez un avant-goût de ce qui vous attend les 18 et 19 mai au Jardin des plantes de Rouen, pour la 11<sup>e</sup> édition du festival Graines de jardin.**

**SAMEDI ET DIMANCHE, DE 10H À 19H.**

## VIDE-JARDIN

Explorer, troquer, acheter, vendre, conseiller... le vide-jardin est l'occasion de partager votre passion pour le jardinage avec de nombreux particuliers. Mais aussi de faire le plein de boutures, d'ustensiles ou de végétaux à des prix compétitifs !

## EXPOSANTS

49 pépiniéristes et horticulteurs, 6 professionnels liés au monde du jardinage, 14 en décoration de jardin, 29 associations, établissements de formation, parcs et jardins à rencontrer au fil des allées.

## MARCHÉ BIO ET LOCAL

Bières artisanales, produits à base de fleurs, plantes et fruits sauvages, barres de céréales, savons, lait de vache bios, caramels, confitures et autres produits locaux... à déguster auprès d'une vingtaine d'exposants.

## STANDS CONSEILS

Profitez du savoir-faire des jardiniers des espaces verts de la ville de Rouen. Rencontrez six botanistes prestigieux (Pierre Poivre, Jeanne Barret, André Michaux, Aimé Bonpland, Armand David et Patrick Blanc) et découvrez leur périple, les terres explorées et les très nombreuses plantes qu'ils ont découvertes et dont beaucoup agrémentent nos jardins...

## VISITES

Inscriptions sur place obligatoires pour les visites sur le stand inscriptions du festival (entrée Place des Martyrs-de-la-Résistance).

### • Visites commentées du Jardin des plantes

Autour des découvertes des explorateurs normands.  
**Samedi et dimanche, 11h et 16h.**

### • Visite des serres du Jardin des Plantes

Par la Ville de Rouen  
**En continu, départ toutes les 15 min.**







## ATELIERS

Inscriptions sur place obligatoires pour tous les ateliers sur le stand inscriptions du festival (entrée Place des Martyrs-de-la-Résistance).

### Ateliers enfants

- La plus grande exploratrice du monde : l'abeille
- Origami d'oiseaux
- Création d'objets avec du matériel à réutiliser
- J'explore les 5 continents
- Dans la peau d'un explorateur : création d'un mini-jardin
- Jeu du béréet pour des explorateurs botaniques
- Jardinière de poche
- Création de sculptures en argile
- Jeunes plants
- Art floral
- Escape Game - Les mystères de la chambre verte
- Couleur d'un autre monde
- Fabrication d'une composition végétale en relief
- Découverte et transformation de plantes sauvages
- Petits explorateurs

### Ateliers famille

- Autopsie d'une poubelle
- Art floral
- Connaissez-vous le café que vous buvez ?
- Création de tableaux de graines
- Autour du monde des abeilles

## ANIMATIONS ET SPECTACLES

Au hasard des allées du jardin.

### • Les Explorateurs

Par la Compagnie SDF

### • Sandy et Le Vilain Mc Coy

Par Acid Kostik

### • Déambulation burlesque à dos de dodos

Par Ekart

### • Danse orientale

### • Chasse au trésor

### • Fanfare Orphéon Piston

• **Balade à dos d'ânes**  
De 10h à 12h et de 14h à 17h.  
Départ près du pressoir (inscription sur place).



© Martin Flaux



Retrouvez tout le programme sur  
[graines-de-jardin.fr](http://graines-de-jardin.fr)





## TRANSPORT EN COMMUN

# T4, ligne directrice

En plus d'offrir des solutions nouvelles et efficaces pour se déplacer sur l'axe nord-sud, la nouvelle ligne T4 reconfigure en profondeur l'espace public sur son tracé.

Rendez-vous le 25 mai pour la découvrir et l'adopter !

Les habitants de la Métropole, ceux qui viennent y travailler, s'y former ou y consommer, et bien sûr les touristes, ne vont pas attendre longtemps pour découvrir les bienfaits de T4.

La nouvelle ligne Teor du réseau Astuce, qui relie le pôle Zénith/Parc Expo (rive gauche) au Boulingrin (rive droite), sera le premier choix pour gagner l'Armada (6 au 16 juin). Il sera en effet pertinent – et malin – de laisser sa voiture au parking-relais du Zénith pour gagner l'Armada en T4, dont deux arrêts (Orléans et Belges) sont à proximité immédiate du site.

Mais au-delà de l'événement Armada, le pouvoir d'attraction, et même de séduction, de la ligne T4 est évident.

T4 vient répondre aux besoins de déplacements sur l'axe nord-sud, actuellement peu desservi par les transports en commun, en complément des lignes de métro.

T4 dessert des grands sites et équipements du territoire : Zénith, Parc Expo, Parc des Bruyères, Stade Robert-Diochon, lycée des Bruyères, nouveau siège de la CAF, centre de détention, quartier Rouen Flaubert, 106, quais rive gauche et rive droite, centre de Rouen, gare SNCF... T4 assure des correspondances avec

les trois autres lignes Teor, le métro, les lignes FAST et les lignes de bus. Et T4, c'est Teor, c'est-à-dire plus et mieux qu'un bus : des véhicules hyper

accessibles, qui circulent en majorité en site propre, avec une excellente fréquence (un véhicule toutes les 8 minutes aux heures de pointe).

> Paul (page de gauche), Grégory et Isabelle découvrent la ligne T4 en avant-première.





# T4, une grande opération de transformation de l'espace public

La feuille de route de la Métropole ne se limite pas à créer une ligne de bus. Le projet T4, c'est la reprise totale des espaces publics sur tout l'itinéraire, de façade à façade, en repensant complètement l'accessibilité et la cohabitation des différents usagers (bus, véhicules particuliers, cyclistes, piétons, personnes à mobilité réduite...).



## Station Belges

Les aménagements rouvrent l'espace aux piétons et mettent en valeur les végétaux dont des grands arbres. L'accès au pont Guillaume-le-Conquérant devient aisé, notamment pour les vélos qui peuvent y circuler en toute sécurité.

## Terminus Zénith/ Parc Expo

C'est à la fois le but du voyage pour les spectateurs et visiteurs des deux équipements culturels, et le début du voyage pour ceux qui viendront stationner leur véhicule au parking-relais de 300 places et utiliser T4 pour se rendre dans le centre.



## Place des Bruyères

Avant, même avec ses proportions généreuses, le rond-point des Bruyères n'était qu'un giratoire dont le centre était difficilement accessible. C'est désormais un espace agréable ouvert aux usagers de T4, comme aux lycéens et habitants du quartier. L'accès aux commerces en périphérie est simplifié.



## Place Louis-Poterat

Ce carrefour difficilement lisible, quasiment interdit aux piétons et vélos, est devenu une place conviviale qui relie les avenues de Caen et Jean-Jaurès.



# Des premiers voyageurs conquis

Des habitants, lecteurs du magazine, ont pu tester en avant-première, début avril, la nouvelle ligne T4. Fans de transport en commun, utilisateurs plus ou moins réguliers, ils ont apprécié le voyage.

## Patrick SOTTEVILLE-LÈS-ROUEN

« **J'utilise assez souvent les transports en commun.** En fait, j'ai découvert leur utilité pour aller au CHU : c'est bien plus pratique que la voiture. Depuis, dès que nous allons à Rouen, c'est en métro. Et avec l'Armada, nous allons accueillir de la famille : ça sera métro tous les jours pour aller sur le site. Je ne sais pas encore si nous utiliserons beaucoup la ligne T4 car nous habitons tout près du métro. Nous la prendrons au début, pour la nouveauté. Et ça nous permettra de marcher un peu pour aller à la station de la place des Bruyères. En fait, c'est ça les transports en commun : ils n'empêchent pas de marcher, mais permettent d'aller marcher ailleurs. »



## Sylvie FRANQUEVILLE-SAINT-PIERRE

« **Je suis une utilisatrice régulière et même une inconditionnelle des transports en commun,** notamment pour venir à Rouen depuis le plateau est. La ligne Fast F5 a une bonne fréquence, elle est beaucoup plus pratique que la voiture. L'extension des horaires du réseau est un vrai plus pour permettre aux gens de rentrer chez eux le soir, après une sortie ou depuis la gare. La ligne T4 va permettre d'aller plus facilement du centre de Rouen vers la rive gauche, vers des équipements comme le Zénith, le Parc Expo, le Parc des Bruyères. La circulation en site propre est un élément important : dès l'instant où le bus doit s'insérer dans la circulation normale, il perd son avantage sur les véhicules individuels et donc son intérêt. »

## Isabelle PETIT-QUEVILLY

**T4 ou F1 ? Isabelle Colin se trouve face à un vrai dilemme :** emprunter la ligne F1 qui passe tout près de chez elle, ou marcher un peu plus pour gagner la ligne T4, plus cadencée et plus rapide. Le comble ? Elle utilise les transports en commun pour se rendre à son travail, conductrice de bus sur la ligne F1 !

Au-delà, T4 lui apporte d'autres solutions. « Mes parents pourront aller au Zénith en Teor plutôt qu'en voiture. Et mes enfants qui viennent d'Elbeuf pourront aller travailler à Rouen en garant leur voiture au parking-relais du T4 situé au terminus du Zénith/Parc Expo. »





## Owen

RONCHEROLLES-SUR-LE-VIVIER

**Incollable numéro 1 ! À 11 ans, Owen connaît par cœur toutes les lignes du réseau, leurs évolutions passées et à venir.** Et même les réseaux d'autres agglomérations. « Il est fan des transports en commun depuis tout petit, souligne sa mère Karine. En poussette, il pleurait quand je descendais du bus ! » Plus tard, le petit Owen adorait jouer aux petites voitures, mais sur un grand plan du réseau Astuce. À 11 ans, il est plus utile qu'un plan et une grille horaires pour voyager sur le réseau ! En septembre prochain, grand moment : Owen va entrer au collège, mais surtout il va devenir abonné du réseau Astuce. Et plus tard ?  
« Je veux être conducteur de bus ! »



## Ounis

ROUEN

**Incollable numéro 2 ! Lui aussi fan absolu de transport en commun, Ounis, 11 ans, n'aurait raté pour rien au monde le voyage en avant-première à bord du T4.** Surtout que la ligne passera tout près de chez lui, et sera particulièrement pratique pour y accéder avec son fauteuil grâce à la technologie Teor qui permet au véhicule de se ranger au ras du quai, permettant l'accès des personnes à mobilité réduite sans aide. Mais Ounis ne se limite pas au Teor. « Je prends les transports en commun pour aller partout. Faire des courses, aller dans des parcs comme le Jardin des plantes, le parc de Sotteville-lès-Rouen. Peu importe en fait, j'adore tout, métro, Teor, bus... »



## Noël

CONDUCTEUR TCAR

**Il est l'un des premiers chauffeurs de bus à tester la ligne T4. Une évidence étant donnée son expérience.** « J'ai conduit des véhicules Teor dès le début, en 2000. À l'époque, c'était une vraie révolution dans les rues d'avoir des voies réservées aux bus. Il va falloir un peu de temps pour que tout le monde s'habitue à cette nouvelle ligne, évidemment, mais avec 20 ans d'expérience, les gens sont habitués à Teor. Et conduire un Teor est moins stressant car on circule sur notre voie. »

Nouvelle ligne signifie nouvelles habitudes et nouvelle clientèle. « On arrive à connaître les habitués, à sympathiser. Certaines personnes n'ont que les transports en commun pour se déplacer. »



# T4 dans les grandes lignes

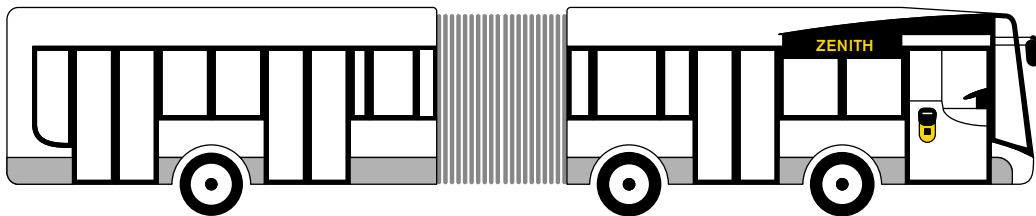
Passage toutes les  
**8 minutes**  
en heure de pointe en semaine

Service en continu de  
**5h30 à minuit**  
du lundi au samedi

**18 M** DE LONG

**110** PLACES

**20 000** VOYAGEURS/JOUR



## L'ACCÈS À LA CULTURE

### FACILITÉ

Une desserte séduisante, y compris en soirée grâce à l'extension des horaires.

Zénith/Parc Expo



Chartreux

11-Novembre

Stade Diochon



Champ des  
Bruyères

Stendhal

George-  
Sand

## DES ÉQUIPEMENTS ET SERVICES

### DESSERVIS

Dont des établissements scolaires comme le lycée des Bruyères à la station Diochon, des administrations, des entreprises...



LE CENTRE  
HISTORIQUE

**CONNECTÉ**

**20 min**  
depuis la station  
Zénith/Parc expo



Vieux-  
Marché

Belges



Orléans

CAF



Louis-  
Poterat



**TRAIN, MÉTRO ET BUS**

**COMPLÉMENTAIRES**

Station importante, avec connexion au rail,  
au métro, et bientôt avec le CHU grâce à  
l'extension de T4 annoncée pour 2021/2022.

**LES NOUVEAUX QUARTIERS**

**RELIÉS**

Accès aux quais rive gauche, au quartier Rouen Flaubert, et connexion avec la future ligne T5 (Saint-Sever/Kindarena). Les programmes immobiliers fleurissent dans ce quartier en plein renouveau.

**DES ESPACES PUBLICS**

**TRANSFIGURÉS**

**100%**  
de l'itinéraire  
cyclable

**15%**  
d'automobiles  
en moins\*

**Nouveaux espaces urbains paysagers**

\*moyenne nationale du report modal lors de la création d'une ligne de transport en commun.





## **GROUPE SOCIALISTE, RÉPUBLICAIN ET RASSEMBLEMENT**

Embellir le cadre de vie de tous, habitants, commerçants, visiteurs, améliorer la mobilité au quotidien dans le territoire, renforcer notre attractivité : tout au long des mois d'avril et de mai, de nombreux chantiers arrivent à leur terme, qui concernent à la fois plusieurs places emblématiques du cœur de Métropole (Place du Vieux-Marché, Place Martin-Luther-King, Place Henry IV, Place de la Rougemare, Place de la Calende, Place de la Cathédrale) et l'ensemble des travaux d'enrobée nécessaires à l'achèvement et au lancement de la T4. Après une longue période de travaux, qui a sollicité la patience de tous, le nouveau visage de notre cœur de Métropole prend forme : des places publiques apaisées, des cheminements piétons renforcés, un cadre agréable et fonctionnel qui répond à la promenade fluviale des quais rive gauche de l'autre côté de la Seine... Avec la T4, une nouvelle offre de déplacement entre Boulingrin et Zénith apporte fluidité et attractivité à des quartiers de la rive gauche qu'aucune ligne de transport ne desservait. À l'image de la Place des Bruyères, de nombreux espaces publics ont été redessinés en intégralité, des aménagements favorables aux modes doux et au vélo favorisés. La Métropole Rouen Normandie poursuit sa belle transformation !

**Mélanie Boulanger et  
Dominique Randon, pour le groupe**

## **GROUPE FRONT DE GAUCHE**

Le 26 mai, nous sommes toutes et tous appelé.e.s aux urnes pour les élections européennes. Si cette élection peut sembler bien loin de nos préoccupations locales et quotidienne, il n'en est rien. En effet, le parlement européen vote des lois et des normes qui nous sont par la suite appliquées. Il est donc primordial de désigner les députés européens qui voteront en faveur de nos intérêts et non de ceux d'une minorité. Un important mouvement populaire secoue notre pays depuis plusieurs mois, en réponse à une crise bien plus ancienne. Une expression forte a permis de mettre en avant des revendications jusqu'à présent peu évoquées : de la justice fiscale et de la justice sociale. Nombre de nos concitoyens se sont exprimés pour un retour de l'ISF et pour une baisse de la TVA sur les produits de première nécessité, mais aussi sur des salaires et des pensions dignes. Ils et elles ont également réclamé plus de services publics de proximité sur tout le territoire et pour une meilleure prise en compte de l'opinion de chacun.e. Ont-ils été entendus par le gouvernement en place ? Ces élections sont, depuis le début de ce mouvement sans précédent, la première occasion de s'exprimer par les urnes qui nous est offerte. Parce que cette élection est la seule intégralement à la proportionnelle et qu'elle n'a qu'un tour, chaque voix comptera. Le 26 mai exprimez-vous !

**Noël Levillain, Président du groupe**

## **GROUPE UNION DÉMOCRATIQUE DU GRAND ROUEN**

Dans une période où les citoyens en ont assez des discours des politiques, bien souvent trompeurs, il est temps que la majorité de la Métropole applique un langage de vérité. À titre d'exemple, lors du Conseil du 28 février, certains élus, dont je fais partie, n'ont pas approuvé l'arrêt du PLUI, après un discours fait de promesses verbales ou de courriers non transcrits dans les documents annexés et devant être pris en compte ; nous demande-t-on de donner un blanc-seing ? Nous nous sommes également abstenus pour le Sraddet (\*) et avons voté contre le projet de règlement de voirie. Deux projets qui nous sont apparus également trompeurs. Le Sraddet : le président, après des propos et des circonvolutions clamant son désaccord sur certains aspects du dossier, finissait par soumettre au vote un avis qu'il déclare favorable avec des réserves qui « de fait » rejettent le Sraddet. Pourtant, dès 2017, nous avions alerté nos collègues sur ce sujet. Où est la clarté ? Où est la vérité ? Nous nous sommes donc abstenus face à cette présentation « alambiquée » en dépit des reproches de posture politicienne qui m'ont été adressés. De plus, nous avons voté contre le règlement de voirie composé de plusieurs centaines de pages, parfois contradictoires. Mon regret : combien de conseillers sur les 156 ont eu le temps de consulter un « pavé » de plus de 200 pages reçu quelques jours avant la séance. Ce projet de voirie contient en son sein des incohérences et présente de grands risques. Nous aurons l'occasion de le découvrir. N'hésitez pas à nous questionner via notre site internet [www.udgr.fr](http://www.udgr.fr)

\*Schéma Régional Aménagement  
Développement Durable Égalité Territoires

**Gilbert Renard, Président du groupe**

## **GROUPE DES ÉLU-E-S ET ÉCOLOGISTES ET APPARENTÉ-E-S**

Partout en France nos concitoyens se sont mobilisés contre la présence de pesticides dans nos organismes en participant aux « nuits du glyphosate » au cours desquelles sont réalisées, sous contrôle d'huissiers, des analyses d'urines. Le résultat est sans appel, nous sommes tous contaminés, avec des proportions néanmoins plus élevées pour les ruraux.

Cela doit nous amener à revoir notre modèle alimentaire qui, tout en permettant à nos agriculteurs de vivre de leur travail, doit préserver l'environnement et notre santé.

L'une des solutions est le développement de la permaculture, agriculture biologique 2.0 qui non seulement n'utilise pas de produits chimiques mais permet des rendements spectaculaires. Plusieurs projets ont vu le jour sur notre territoire et une ferme permacole sera installée sur le nouveau parc urbain du Champs des Bruyères. Encore faut-il que nos agriculteurs puissent vendre leur production sans être dépendants des réseaux de transformation et de distribution. C'est l'un des enjeux portés par le projet alimentaire territorial (PAT) de la Métropole qui cherche à faciliter l'accès à la restauration collective, publique comme privée, aux agriculteurs et à agir sur la logistique avec notamment l'expérimentation d'un box fermier au marché d'intérêt national (MIN) de Rouen.

**Cyrille Moreau, Président du groupe**

## **GROUPE SANS ÉTIQUETTE**

Depuis sa naissance en 2015, la Métropole Rouen Normandie a acquis des compétences dans bien de domaines : le développement économique et culturel, l'aménagement de l'espace métropolitain, la politique de la ville, la politique locale de l'habitat et la mise en valeur de l'environnement, la mobilité et le cadre de vie.

En cela, elle est un territoire tourné vers l'avenir et qui aspire à rayonner comme toute métropole.

Ses grands projets, sa gestion des services d'intérêts collectifs font de la Métropole Rouen Normandie un territoire dynamique soucieux du bien être de ses habitants.

L'aménagement des abords de la gare Rouen Rive Droite, du parc urbain du champ de courses et de la future ligne T4 montrent en effet comment elle se préoccupe du cadre de vie et de la mobilité urbaine sur son territoire.

Cependant, la crise des « gilets jaunes » dite « crise du pouvoir d'achat et de la mobilité » devrait désormais nous questionner autant sur notre façon de penser et repenser le territoire que d'y apporter des solutions. Quelle justice sociale sur la mobilité ? Quelle justice sociale sur le territoire ? Pour quel devenir ?

**Martine M'Foutou, pour le groupe**

## **RASSEMBLEMENT NATIONAL**

Texte non parvenu.

# PASCAL HOUARD

Chaque mois, un habitant nous parle  
de sa Métropole... et désigne  
qui lui succédera dans le prochain Mag.



Sa dégaine, son appart' rempli de disques, jusqu'au nom de son chien, le bichon... Angus ! Tout est rock'n'roll chez Pascal Houard. Et pourtant, notre homme a attendu la cinquantaine avant d'empoigner une guitare !

« *J'en avais six ou sept, je me suis dit qu'il faudrait quand même que j'essaie !* » Depuis, Pascal – agent à la CAF dans le civil, habitant de Mont-Saint-Aignan – s'est trouvé un groupe, les Butterfly Collectors, pour passer de l'autre côté de l'ampli. Il est aussi un vrai expert ès rock. « *Ado, j'allais chez ma mère à Paris. Comme je m'ennuyais, j'ai découvert les disques de son compagnon : Led Zep, Deep Purple, Statu Quo...*

*Les bonnes bases !* » L'intérêt devient passion, que Pascal partage sur les ondes FM, dès le début des années 80. Depuis six ans, il s'éclate sur Radio Campus, où il anime deux émissions, *Rock in town* (mardi de 20h à 21h) et *Rock'n'roll damnation* (vendredi de 20h à 22h).

**Led Zep,  
Deep Purple,  
Statu Quo...  
Les bonnes  
bases !**

## **Votre endroit préféré ?**

Je suis depuis toujours un adorateur de la place du Vieux-Marché, à Rouen. J'y reviens toujours. C'est un peu mon quartier d'enfance, mon grand-père m'emmenait au marché. Plus tard, j'ai travaillé à côté. J'aime aussi beaucoup la forêt Verte. Dès qu'il fait beau, je vais m'y promener avec mon chien.

## **Le site que vous faites découvrir à des proches en visite ?**

La Corniche, à Bonsecours, pour le panorama. On commence à découvrir l'agglomération avec une grande vue d'ensemble.

## **Votre prochaine découverte ?**

God only knows...

## **En une journée, on fait quoi pour découvrir le territoire ?**

Une journée ? C'est trop court ! Il y a plusieurs moyens de s'imprégner de Rouen. On peut se créer des circuits à partir des transports en commun par exemple, en passant par les grands sites, le Musée des Beaux-Arts... Ou il suffit juste de se balader dans les rues et de lever la tête, il y a tellement de points d'intérêt.

## **Une odeur/un parfum ?**

Réglisse et cannabis, pour la rime !



### Un moment de la journée ?

Le matin, de bonne heure, quand la vie commence à s'éveiller. J'aime beaucoup aller à l'Armada vers 6h du matin. C'est le meilleur moment pour prendre des photos, et c'est beaucoup plus calme que plus tard dans la journée.

### Une journée de la semaine ?

Le jeudi. C'est l'avant-dernier jour. Le dernier jour, c'est déjà trop proche du week-end. Et le jeudi, c'est aussi le jour de répétition avec les copains du groupe.



### Un livre d'ici ?

*Too much class... Dogs, l'histoire*, par Catherine Laboubée. J'ai connu Dogs quand j'étais en terminale à Join-Lambert. Je voulais absolument rencontrer Dominique Laboubée, le leader, pour lui poser des questions. Il a été cool et m'a invité à aller le voir en répétition chez eux.

### Une musique d'ici ?

Forcément du rock, et donc forcément Dogs. C'est notre porte-drapeau international. On leur reprochait de chanter en anglais, alors que c'est la langue du rock !

### Une célébrité d'ici ?

Dominique Laboubée, forcément. Mais aussi Vincent Blanchard (NDLR : chanteur de Joad, récemment césarisé, voir le Mag 42 avril 2019) qui fait énormément de choses pour la culture locale, comme le Saturday Folk Revue, ses conférences musicales autour de la musique folk.

### Un rêve ?

Une belle salle avec une jauge convenable pour faire des concerts. L'Exo7, le Bateau Ivre ne sont plus là...

### Un objet fétiche ?

Mon dollar. Ça fait 20 ans que j'ai ma pièce de 1 \$, depuis mon voyage à San Francisco.

## Votre initiative pour préserver l'environnement ?

**Taxer les compagnies aériennes et pétrolières, et leur faire des rappels à l'ordre. Il y a évidemment des choses à améliorer dans nos habitations, nos déplacements, mais nous, on s'y est mis.**

### Un son ?

La clameur de Robert-Diochon les soirs de match. On l'entendait même sans être dans le stade. Plus on approchait, plus le son devenait impressionnant.

### Une couleur ?

Le vert. Mon équipe de foot jouait en vert, et j'aime beaucoup les plantes.

### Un événement qui vous a marqué ?

Le 11 septembre 2001. Quelques mois avant, j'étais dans les deux tours avec mes deux filles. Le 11 septembre, je suis allé les chercher à l'école... Obligé de m'arrêter pour écouter les infos. Et après, scotchés devant la télé. Inimaginable de voir ce qui se passait dans ce lieu où on était 8 mois avant.

### Un souvenir ?

La victoire de l'équipe de France à la Coupe du monde 1998. À Rouen, comme partout en France je crois, on voyait le bonheur sur tous les visages. C'est la seule fois où j'ai vu autant de bonheur dans la rue.

### En 2050 ?

Je serai éparpillé et ventilé façon puzzle !

### Un élément : terre, eau, feu ou air ?

La terre. Toujours mon attachement à la nature.

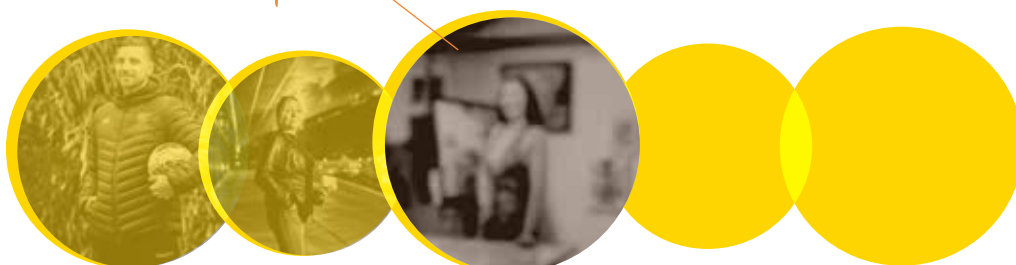
### Un moyen de déplacement ?

Le TEOR. Et pas mal le vélo à Mont-Saint-Aignan, tant que c'est à peu près plat !



[radiocampusrouen.fr](http://radiocampusrouen.fr)

Pascal donne la parole à Coralie le mois prochain !



L'info (+1)

# Le jardin révèle ses trésors



Labellisé  
Jardin botanique  
de France

Construite en 1857,  
c'est l'un des rares  
pavillons de ce  
type en France

Quelque 7000 espèces botaniques sont conservées au cœur du Jardin des plantes de Rouen. Parmi elles, des espèces rares, voire uniques, qui n'existent plus pour certaines à l'état sauvage. C'est dire l'importance du rôle de conservation de ce lieu dont les promeneurs ignorent souvent la vie cachée, sous serres. Quinze serres précisément, datant pour certaines du 19<sup>e</sup> siècle, et dont la restauration nécessaire, menée depuis 2017 par la Ville avec le soutien de la Métropole, se termine ce mois-ci. Résultats : des collections mieux réparties, épanouies et valorisées. La serre à l'horloge, repérable par son emplacement central et sa magnifique structure en acier, renferme désormais une exposition sur l'évolution du monde végétal, depuis la soupe primitive (4,5 milliards d'années) à notre époque. Plus loin, un groupe de serres – dont la centrale, en forme d'ogive, a conservé son allure d'origine (1885) –

s'ouvre aux curieux. Un parcours, ponctué de panneaux pédagogiques, au milieu de productions horticoles et de collections mises en scène (fuchsias botaniques, plantes utilitaires, carnivores, succulentes...).

Une serre est quant à elle dédiée aux ateliers publics. Une autre permet de mettre en quarantaine les nouvelles plantes. Un processus indispensable pour protéger des collections aussi rares que celle des orchidées installées, plus à l'écart, et visibles uniquement depuis l'extérieur grâce à de grandes baies vitrées.

Des conditions de conservation, plus adaptées et économes, qui vont de pair avec le retour en force des missions scientifiques des agents du Jardin. De véritables explorateurs à rencontrer aussi lors du festival Graines de jardin les 18 et 19 mai. Les serres, nouvelle génération, s'ouvriront pour la première fois au public à l'occasion du festival.

## Le bon geste



# Moutons des villes



© Thomas Boivin

À Darnétal, sur les coteaux qui dominent l'église de Longpaon, une cinquantaine de brebis et agneaux profitent des six hectares de pâturage. Depuis quatre ans, la Métropole met à disposition ce site pour les moutons de la bergère Carole Debruyne-Delatres afin qu'ils bénéficient d'une diversification alimentaire et entretiennent les pâturages. La bergerie de Carole, située à Roncherolles-sur-le-Vivier, commercialise sa viande bio directement aux clients.



[carole.debruynedelatre@sfr.fr](mailto:carole.debruynedelatre@sfr.fr)

## L'astuce



# Un ticket avec Astuce

L'application Réseau Astuce vous facilite la vie dans vos déplacements sur le réseau de transport en commun du territoire. Outre son changement de look, elle dispose de nouvelles fonctionnalités. Vous pouvez ainsi acheter des tickets à l'unité via l'appli (1 voyage, 10 voyages ou découverte 24h). Le titre de transport peut être validé directement via le smartphone. L'utilisateur peut aussi créer son propre compte et ainsi sauvegarder ses trajets favoris ou suivre le temps de validité du ticket acheté (60 minutes), en temps réel. L'appli propose aussi un récapitulatif des achats à la fin de chaque mois...



[www.reseau-astuce.fr](http://www.reseau-astuce.fr)

## Le rendez-vous



# Ça pic !

Dès le 4 mai, la Maison des forêts de Saint-Étienne-du-Rouvray accueille une exposition sur la vie secrète des pics. Une dizaine de panneaux illustrés, des sculptures, jeux et un film tourné dans le massif forestier du Rouvray vous invitent à découvrir cet oiseau étonnant. Méconnu et difficile à apercevoir, le pic noir est pourtant le plus grand des pics de Normandie. En véritable hôtelier, il creuse des cavités dans les arbres, pour s'abriter, trous qui serviront ensuite à d'autres espèces animales. Il contribue aussi à réduire les populations d'insectes du bois. En lien avec l'expo, des animations sont à partager en famille : fabrication d'oiseaux avec des éléments naturels le 5 mai, fabrication de nicheris le 12 mai, balade en forêt à la découverte des pics le 26 mai.



[metropole-rouen-normandie.fr](http://metropole-rouen-normandie.fr)

## L'initiative



# Grégory Cantrel

Accompagnée par la Métropole, Hénouville est engagée, depuis trois ans, dans une démarche zéro phyto. Elle fait partie des communes labellisées au niveau 3 de la Charte d'entretien des espaces publics. L'objectif : abandonner les pesticides pour protéger la ressource en eau et la biodiversité. Grégory Cantrel, responsable du service technique, est chargé de sa mise en œuvre : « Nous n'utilisons plus de produits phytosanitaires sur les espaces publics. Outre le désherbage manuel, la commune a investi dans une brosse de désherbage sur tracteur. » Au cimetière, sont prévus un engazonnement et la pose d'un tapis de sedum, une plante fleurie qui résiste à la sécheresse. Autre solution : la gestion différenciée des espaces verts. « Nous avons mis en place des fauches tardives, une réduction des fréquences de tontes. Cela a un réel impact sur la biodiversité, on constate un retour des fleurs sauvages comme les orchidées ». Pour sensibiliser les habitants, la commune a organisé des animations avec les enfants, la plantation d'un verger conservatoire et la mise en place d'un hôtel à insectes.





**À VOUS DE JOUER !**



# Osez !

## REPEIGNEZ LA VILLE

Vous avez toujours rêvé de faire du street art ? Réservez votre week-end des 11 et 12 mai pour participer à la création d'une grande fresque sur la façade du hangar 183, rive gauche à Rouen (à proximité du pont Mathilde). Vous contribuerez ainsi à rendre plus agréable l'entrée de ville et participerez au chantier participatif encadré par les street-artistes Binokl et Evok. Déjà huit visages d'habitants, sélectionnés après castings photos, seront représentés sur cette œuvre collective, qui mêlera également une interprétation de la Seine et une représentation graphique de Rouen. À admirer dès début juin.



Infos et inscriptions sur [jeparticipe.metropole-rouen-normandie.fr](http://jeparticipe.metropole-rouen-normandie.fr)

## AVIS AUX CRÉACTIFS

La 11<sup>e</sup> édition du concours Créactifs de la Métropole est lancée ! Les jeunes entrepreneurs, de 18 à 30 ans, ont jusqu'au 13 septembre pour participer. Le projet doit présenter un axe fort lié à l'environnement et au développement durable, en lien avec les compétences de la Métropole. Le concours a pour objectif d'accompagner et de faire émerger des initiatives locales. À la clé : un coup de pouce financier. Des aides supplémentaires pourront être attribuées.



Informations et inscriptions sur [metropole-rouen-normandie.fr](http://metropole-rouen-normandie.fr)

## WALK AND CLEAN

Participez à nettoyer les quais de Seine rive droite, entre les Docks 76 et le Panorama XXL ! L'équipement culturel de la Métropole organise, avec l'association Ecolo'Mouv, un après-midi de nettoyage collectif des quais de Rouen samedi 4 mai. Des bennes seront mises à disposition sur place pour collecter les déchets. Les sacs seront fournis. Les participants devront quant à eux penser à apporter gants et baskets. En échange de leur participation à cette Clean Walk, ils se verront offrir une entrée pour le Panorama XXL.

**Rendez-vous à 14h devant le Panorama XXL. Opération de nettoyage de 14h30 à 16h.**



[www.panoramaxxl.com](http://www.panoramaxxl.com)

# Posez !

## LE SOURIRE DE L'ÉTÉ

Le Mag recherche des habitants pour illustrer son supplément de l'été. Spectacles, programmation des musées, visites de notre riche patrimoine, activités nautiques ou au grand air, ateliers pour enfants... chaque année, ce supplément foisonne d'idées de sorties, collectées et sélectionnées par notre rédaction, à faire sur le territoire de la Métropole entre juillet et août. Vous souhaitez poser et que votre sourire accompagne tout l'été les habitants et touristes du territoire ?

**Transmettez votre candidature par mail ([mag@metropole-rouen-normandie.fr](mailto:mag@metropole-rouen-normandie.fr)) ou par courrier à l'attention de la rédaction du Mag (en précisant vos coordonnées) à : Le 108, 108, allée François-Mitterrand, CS 50589, 76006 ROUEN Cedex.**



© GettyImages

# Proposez !

Cette rubrique aurait pu s'appeler « Courrier des lecteurs », mais c'est « Proposez ! ».

Vous avez une question, une réaction, un commentaire, une proposition ?

Soumettez-les au Mag par email (mag@metropole-rouen-normandie.fr) ou par courrier à l'attention de la rédaction du Mag, Le 108, 108, allée François-Mitterrand, CS 50589, 76006 Rouen Cedex.

*Tout courrier doit être signé. Cependant, vous pouvez demander à ce que seules vos initiales apparaissent en le précisant dans votre message.*

## TENTEZ VOTRE CHANCE

**La Métropole et ses partenaires vous offrent des places pour assister à des spectacles dans des salles du territoire.**

Pour tenter de gagner l'une des places mises en jeu en mai, téléphoner **le lundi 13 mai au 02 32 76 45 01 entre 10h30 et 11h.**

8 places à gagner

### WEEK-END HAUTS ET COURTS

Cette saison, la séquence « Hauts et Courts » propose un parcours artistique composé de trois solos et des fruits de la recherche entre acrobates et musiciens. Piste, salle de répétition, extérieurs, coursives... tous les espaces du Cirque-Théâtre se transforment en scène pour l'occasion ! Places à gagner pour la représentation du dimanche 19 mai à 15h au Cirque-Théâtre d'Elbeuf.

 [cirquetheatre-elbeuf.com](http://cirquetheatre-elbeuf.com)



© Christophe Raynaud De Lage

3 pass «3 jours» à gagner

### FESTIVAL RUSH

L'incontournable festival organisé par le 106 en bord de Seine et sa riche programmation autour des musiques actuelles. Des artistes du monde entier à découvrir pendant trois jours : Chloé, Mr Oizo, Apparat Live, Kelly Lee Owens, Kompromat... Des noms, des sons, une ambiance incroyable à vivre du 24 au 26 mai.

 [rush.le106.com](http://rush.le106.com)

5 places à gagner

### ALTIN GÜN / CYRIL CYRIL

L'alliance joiussive entre musique traditionnelle turque, pop urbaine et rock psychédélique. Le groupe, fondé à Amsterdam, reprend des standards de rock anatolien... avec un groove métissé et une énergie explosive. À découvrir le 14 mai au 106 (Rouen).

 [le106.com](http://le106.com)



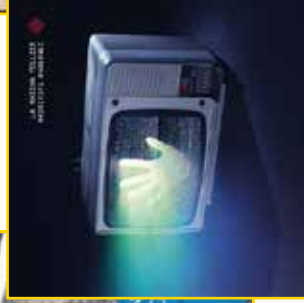
D'autres jeux-concours sur la page Facebook et le compte Instagram de la Métropole.

**CHRISTOPHE RENAULT**

**Les Siphonnés du bonheur**

Entrez dans la jolie bulle concoctée par Christophe Renault, l'auteur bois-guillaumais de ce conte musical aux tonalités douces et colorées. Au départ pourtant, c'est l'histoire de Suzon, 16 ans et déjà des chagrins, des interrogations et une tendance anorexique... Sensible à la poésie, la jeune ado se laisse finalement embarquer par des artistes enjoués, des « chanteurs adoucissants »... Cinq personnages, siphonnés du bonheur, parmi lesquels on reconnaît la voix de certains grands noms de la chanson. Séduit, Cali par exemple s'est joint au projet. Nicolas Peyrac (*So far away from L.A.*) aussi. Il en a même composé cinq musiques. Une expérience positive, sonore et presque visuelle.

**12 titres, en vente sur boutique.lezaralouest.com/fr**



**LA MAISON TELLIER**  
**Primitifs modernes**

Trois ans après *Avalanche*, La Maison Tellier revient avec un 6<sup>e</sup> album qui marque le grand retour des guitares et des chansons enregistrées en live. Le groupe normand continue de défendre un style qui lui est propre, mélange de folk, blues et rock. Les chansons sont un opus à la mélancolie douce, teintée de rock. Le premier single, *La Horde*, s'accompagne également d'un clip : une vidéo qui renvoie aussitôt dans les années 1980-1990, dans laquelle le groupe explore les vestiges de son adolescence révolue... Après un album marqué par la contemplation du passé (*Beauté pour tous*) et un autre où régnait l'introspection (*Avalanche*), *Primitifs Modernes* semble scruter une société qui vit la fin d'une époque et ne sait toujours pas comment tourner la page.

**Éditions Albin Michel, 380 pages, 19,95€**

**NAÂMAN**

**A live story**

Alors que sa tournée mondiale touche à sa fin, l'artiste normand donne rendez-vous à ses fans. Le 3 mai, Naâman sort son premier album live, *A Live Story*. Le meilleur de sa discographie avec en prime l'ambiance, le sourire, l'échange avec un public partout conquis par son énergie contagieuse. Plus de 80 concerts et des milliers de spectateurs en boîte. Le tout sublimé par la participation de guests, parmi lesquels Johnny Osbourne et son passage au Trianon de Paris. « *A Live Story, ce n'est pas un récit, ce n'est pas un résumé, c'est une histoire vivante.* » confie celui que l'on décrit comme l'une des révélations reggae de ces dernières années. Un reggae teinté ici ou là de hip hop, soul ou de musique latine, au gré des voyages et des rencontres. Une musique vivante à écouter en boucle avant de retrouver Naâman sur les scènes françaises en 2020.



**SOTTEVILLE, LA PLACE PUBLIQUE**

L'ouvrage retrace l'histoire de Sotteville-lès-Rouen et met en avant la mémoire, l'urbanisme et la culture. Après la guerre, la ville se relève lentement. Dès les années 80, les acteurs politiques et culturels la font renaitre grâce à une énergie commune retrouvée. Viva Cité émerge et devient le fleuron culturel de la ville. Les sites des activités industrielles, qui ont marqué l'identité de la ville, muent vers de nouvelles destinations culturelles. Le Trianon devient une salle de musiques actuelles, les ateliers Buddicom abritent le Centre national des arts de la rue et de l'espace public. La culture devient un élément fédérateur du « vivre ensemble ».

**Éditions Octoplus, 270 pages, 22€**





# Une lady rock'n roll

**L**e jour, Annabelle Cavallin est professeure de français dans un collège à Rouen. Le soir, sur scène, elle devient « Lady Arlette ». L'artiste fête ses 10 ans de chanson le 3 mai au Trianon transatlantique à Sotteville-lès-Rouen. « *C'est une salle que je connais bien, c'est là que tout a commencé. Le Trianon m'a offert son soutien dès le début et m'accueille régulièrement en répétition, en résidence ou en concert.* » Pour l'occasion, elle a invité des comparses qui la connaissent depuis toujours (Claire Jau, Hauchecorne, Dominique Bonafini, GuL...) et réserve quelques surprises. « *J'ai commencé la scène comme guitariste au sein du groupe Claire et ses radis. J'ai ensuite cherché des musiciens pour constituer mon groupe.* » Artiste complète, Lady Arlette compose, chante et

**Lady Arlette fête ses 10 ans de scène avec un album best of et un concert le 3 mai au Trianon transatlantique.**

joue de la guitare. « *J'écris mes textes partout, sur des petits bouts de papier, des carnets et tout le temps. Dès que je lis ou que j'entends des phrases ou des sonorités qui me plaisent, je les note ! Je me lance dans l'écriture très tôt le matin, sur l'ordinateur ou sur papier. J'aime l'écriture manuscrite car il y a une poésie de la nature et des idées qui s'y cachent ! Avec un refrain en tête et du texte, la chanson se met en place. J'apporte ensuite ma création à Ludovic Brosch qui crée ses arrangements et la musique*

*plus pop.* » Son dernier album, *10*, reprend des chansons phares de son répertoire. Ses inspirations ? Alain Bashung, Hubert-Félix Thiéfaine, Brigitte Fontaine ou encore Dominique A. « *Mon enfance a été bercée par une musique très variée comme Joan Baez, les Beatles, le classique ou encore du métal.* » À la croisée des chemins de la chanson française et du rock, Lady Arlette est qualifiée de rock dentelle par ses pairs. « *Le rock pour l'énergie sur scène et la dentelle pour la douceur et la poésie des textes.* » Sur des mélodies pop rock attachantes, Lady Arlette enchaîne les jeux de mots, diffuse de la bonne humeur et son humour décalé.



LadyArletteOfficiel



[www.lady-arlette.com](http://www.lady-arlette.com)  
[www.trianontransatlantique.com](http://www.trianontransatlantique.com)

10H-19H • ENTRÉE LIBRE  
JARDIN DES PLANTES • ROUEN

# Graines de JARDIN

18 & 19 MAI  
LES EXPLORATEURS

EN PARTENARIAT AVEC :



GRAINES-DE-JARDIN.FR



Rouen

