

LE MAG

LE MAGAZINE DE LA MÉTROPOLE ROUEN NORMANDIE

SPRING

un printemps
de cirque





Ce numéro est une publication de la Métropole Rouen Normandie.

Le 108 - 108, allée François-Mitterrand, CS 50589,
76006 Rouen Cedex - Tél. 02.35.52.68.10 - Fax 02.35.71.25.95 -
e-mail : mag@metropole-rouen-normandie.fr

Représentant légal Frédéric Sanchez Directeur de la publication Dominique Randon Directrice de l'information et de la communication externe Anne Bécherel Rédacteur en chef Michaël Gossent Rédaction Virginie Bonnet-Cadinot, Olivier Demiselle, Stéphanie Gerbi Mise en page Nicolas Carbonnier, Stéphanie Lejeune, Céline Voisin, Alexis Foucart Photo de couverture Pierre Morel Impression Lenglet Imprimeurs Imprimé sur papier composé de fibres recyclées combinées à des fibres vierges PEFC issues de forêts gérées durablement. Tirage 255 000 ex. Dépôt légal mars 2018 ISSN 2106 9581 Tous droits de reproduction réservés.

Si vous ne recevez pas le magazine, contactez Mediapost au 03 21 13 45 37.

Encore plus d'informations sur www.metropole-rouen-normandie.fr

Suivez-nous sur twitter [@MetropoleRouenN](https://twitter.com/MetropoleRouenN)

Rejoignez la page Facebook [Métropole Rouen Normandie](https://www.facebook.com/MetropoleRouenNormandie)



6

BOUGEZ PLUS AVEC LA MÉTROPOLE
Nouvelles disciplines, nouveaux territoires, nouveaux créneaux :
les Rendez-vous sport de la Métropole essaient.



10

ÉTEINS LA LUMIÈRE !
Mobilisation citoyenne symbolique pour la planète le 24 mars :
une heure sans électricité.



33

QWANT, L'ANTI-GOOGLE
Installé à Seine Innopolis, le moteur de recherche européen
protège vos données personnelles.



9

LES TRAVAUX ARRIVENT EN GARE
L'aménagement du quartier Gare-rive droite débute en mars à Rouen.



27

ÇA ROULE POUR LE PLOMBIER
Plumbi, un service de dépannage rapide, efficace et écolo... à vélo !



38

SORTEZ VOS AGENDAS !
Anniversaires en forêt, running, Naâman...
Notre sélection pour vos sorties.

édito



Deuxième édition de Spring dans la Métropole Rouen Normandie ! Porté par la Plateforme des 2 pôles cirque de Normandie – la Brèche à Cherbourg et le Cirque-Théâtre d'Elbeuf - et par la Métropole, Spring est à la fois un grand festival normand et le plus important festival européen consacré aux nouvelles formes du cirque. Du 15 mars au

18 avril, Spring s'impose comme un temps fort de notre saison culturelle et un atout pour notre rayonnement.

La Métropole va être le cœur battant du festival. Avec près de 30 spectacles et plus de 70 représentations - dont de nombreuses gratuites - dans plus de 30 communes, Spring va essaimer à travers tout le territoire. Grâce à cette opportunité incroyable pour soutenir la création contemporaine, ce sont les artistes circassiens locaux, nationaux et internationaux qui vont aller à la rencontre des habitants, dans un grand moment d'effervescence et d'inventivité qui viendra animer salles des fêtes, lieux insolites et patrimoniaux, mais aussi l'espace public et les équipements culturels emblématiques, et ainsi mettre tout notre territoire dans une ébullition positive.

C'est cette vitalité culturelle qui nous invite à envisager de nous lancer dans une candidature pour devenir Capitale européenne de la Culture en 2028. Forts de nos atouts, de l'envie que manifestent les acteurs de notre territoire et de la richesse des pratiques amateurs, des bibliothèques aux écoles de musique, nous allons réfléchir ensemble au sens que nous voudrions donner à une candidature, au projet de territoire que nous voulons construire et sur les conditions qu'il faut réunir pour réussir. Première étape pour imaginer ce rêve collectif, une grande rencontre publique le 11 avril au 106 autour d'acteurs de précédentes capitales européennes de la culture en France et à l'étranger, pour apprendre et débattre en se posant les bonnes questions : qu'apporte une « année capitale » à un territoire et comment progresser pour accroître les retombées dans la durée ? Comment fédérer le territoire pour faire de la culture un horizon de développement de la Métropole et de la région ?

*Très chaleureusement à vous,
Frédéric Sanchez*

PRÉSIDENT DE LA MÉTROPOLE ROUEN NORMANDIE

Un jour, une cause



Elles sont spéciales, dédiées à un thème particulier, souvent l'occasion de rassembler et d'attirer l'attention... Voici une sélection de journées et semaines internationales ou nationales à noter dans vos agendas pour un mois de mars engagé et citoyen !

1

Femmes en lumière Le 8 mars, la Journée internationale des droits des femmes met en lumière les femmes, célèbres ou anonymes, leurs situations et leurs luttes pour réduire les inégalités. De nombreux rendez-vous animent le mois. La Chambre de Métiers et de l'Artisanat de Seine-Maritime récompense douze femmes entrepreneures lors des Pépites de l'Artisanat (8 mars). Le Muséum d'histoire naturelle de Rouen propose une visite commentée autour de « la place des femmes dans les peuples autochtones » (10 mars, 14h30). Le forum « Femmes, sports et emplois » invite les femmes en recherche d'emploi à rencontrer des entreprises autour d'ateliers sportifs au Kindarena (15 mars, www.crepi.org). Le festival *Elles font leur cinéma* présente des films réalisés par des femmes à l'Omnia République de Rouen (22 au 25 mars)...



Photo © Barbara Cabot



2 Forêts exposées
Autre journée internationale retenue par les Nations Unies, celle dédiée aux forêts le 21 mars. À découvrir : l'exposition de l'Atelier COP21 consacrée à l'impact du réchauffement climatique sur les forêts (lire p.10) et les animations des Maisons des forêts (lire p.38).

3 L'enjeu de l'eau
Ressource à préserver, l'eau a aussi sa journée, le 22 mars. À cette occasion, la Métropole propose un quiz du 19 au 23 mars sur sa page Facebook. En jeu : des places pour découvrir l'exposition *La Grande Barrière de Corail* au Panorama XXL à Rouen.

Ce dernier organise un après-midi *Eau'rêka!* le 25 mars (lire p.42).

4 La langue rassemble
Pour célébrer la Semaine de la langue française et de la francophonie (du 17 au 25 mars), l'Alliance française de Rouen-Normandie (lieu de rencontre et d'enseignement du français) ouvre ses portes le 21 mars. Au programme : visites, spectacle, exposition, cuisine du monde...
afrouen.org

5 Dans votre cerveau
Pour tout savoir sur ce qui se passe dans votre tête et les avancées de la recherche en neurosciences, profitez de la Semaine du cerveau. À Rouen, quatre

conférences publiques sont prévues le 17 mars à 15h dans l'Auditorium du Panorama XXL.
semaineducerveau.fr

6 Livre échange
Libérez vos livres afin qu'ils trouvent de nouveaux lecteurs, c'est le principe du livre voyageur mis à l'honneur lors de deux journées internationales les 20 et 21 mars. Près de 600 livres seront déposés dans des lieux publics de la métropole pendant ces deux jours.
festival-livre-rouen.fr



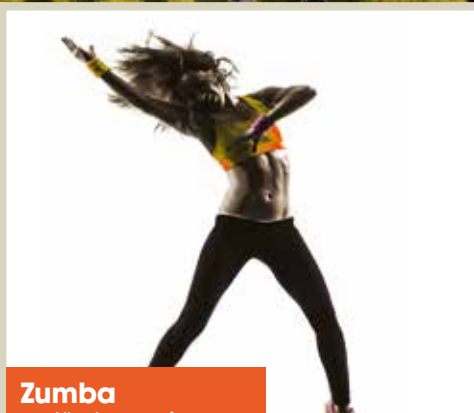
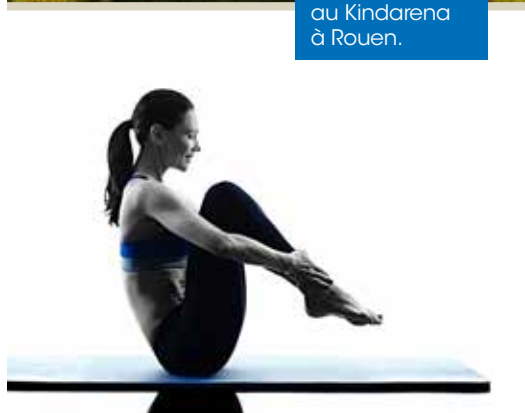
Un nouvel élan pour les Rendez-vous sport

En 2018, les Rendez-vous sport de la Métropole s'ouvrent à de nouvelles disciplines et de nouveaux territoires, tout en conservant leurs principes : des activités mensuelles gratuites, ouvertes à tous, sans inscription, encadrées par des éducateurs professionnels.

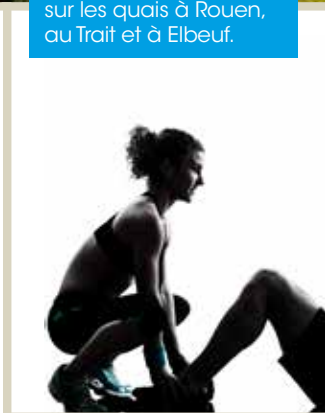


Pilates
au Kindarena
à Rouen.

Urban training
sur les quais à Rouen,
au Trait et à Elbeuf.



Zumba
au Kindarena à
Rouen et à Elbeuf.





Les activités plébiscitées au cours des dernières années sont reconduites : zumba et pilates au Kindarena, Urban training sur les quais rive gauche à Rouen. Reconduites et même étendues à d'autres territoires pour s'ouvrir à de nouveaux publics. Elbeuf et Le Trait accueilleront donc une séance mensuelle d'Urban training, activité composée de running et de renforcement musculaire. Très appréciée, la zumba sera proposée à Elbeuf, alors que Le Trait profitera des danses de salon (ainsi que le Kindarena). Autre grande nouveauté de

l'année, des Rendez-vous sport dans les trois golfs du territoire, Bois-Guillaume, Mont-Saint-Aignan et Jumièges : les initiations seront dispensées gratuitement par des moniteurs professionnels, le matériel sera fourni.

Créés en 2012 pour favoriser la pratique sportive, les Rendez-vous sport de la Métropole ont déjà accueilli plus de 60 000 participants.

En 2018, 63 rendez-vous sont programmés, ce qui représente un potentiel moyen de 25 000 participants. Pourquoi pas vous ? ■

Golf dans les trois équipements du territoire : Bois-Guillaume, Mont-Saint-Aignan et Jumièges.



Danses de salon au Kindarena à Rouen et au Trait.



Pour en savoir plus : page Facebook RDV Sports de la Métropole Rouen Normandie

JE MONTE, JE VOYAGE TRANQUILLE !

Dans le cadre de la semaine internationale de lutte contre le harcèlement de rue début avril, la Métropole lance avec ses partenaires une grande campagne d'information et de sensibilisation contre les violences sexistes dans les transports en commun. Du 3 au 7 avril, des saynètes seront jouées par la troupe Communeidée aux abords des stations et dans les véhicules. Le cours de zumba organisé par la Métropole le lundi 9 avril au Kindarena proposera un cours de self-défense. Par ailleurs, trois courts-métrages réalisés par des lycéens seront diffusés sur Internet.

L'objectif de la campagne, soutenue par l'État, est d'encourager les personnes agressées à réagir et se manifester auprès des transporteurs, d'inciter les témoins à intervenir en cas d'incident, et les agresseurs à prendre conscience des peines encourues. Le réseau Astuce se mobilise chaque jour pour assurer à tous un voyage en toute sécurité : caméras de vidéo-protection, boutons d'urgence, agents d'exploitation formés, partenariat avec les services de police et de justice.

www.reseau-astuce.fr

Mobilité : la Métropole en pointe

Territoire d'innovation en matière de mobilité – notamment avec la mise au point du véhicule électrique autonome –, et de réduction des émissions de gaz à effet de serre – avec la démarche COP21 locale –, la Métropole met en œuvre des initiatives pour repenser nos modes de déplacement. Les élus métropolitains suivent avec intérêt les propositions des Assises nationales de la mobilité tenues fin 2017 et le futur projet de loi sur la mobilité. En revanche, contrairement à certaines métropoles et aux propositions issues des Assises, ils n'ont pas pour projet la mise en place d'un péage urbain.



De l'art à l'Aître

Le Printemps fait son retour à l'Aître Saint-Maclou, quelques semaines avant le lancement de la restauration par la Métropole de ce joyau patrimonial de Rouen. Pour la 2^e édition de cet événement organisé par le Pôle Céramique de Normandie dans le cadre des Journées européennes des métiers d'art, l'Aître accueillera plus de quarante professionnels. Céramistes, ferronniers, verriers, couteliers... partageront avec le public leurs savoir-faire les 7 et 8 avril. Dès le porche d'entrée : démonstration de jarre à la corde (au 188, rue Martainville) et mini-conférences (au 184). Dans le passage d'accès à l'Aître : présentation du travail de la terre à travers des panneaux pédagogiques. Dans la cour : rencontres et présentations des productions et métiers. Dans l'aile Sud enfin : exposition de Pierre Guilloteau, plasticien, démonstrations de tournage et de décoration, mais aussi des ateliers accessibles aux enfants et aux adultes.

Retrouvez plus d'événements dans le cadre des Journées européennes des métiers d'arts du 3 au 8 avril : www.journeesdesmetiersdart.fr

en chiffres

1400

C'est le nombre de colonnes enterrées ou semi-enterrées installées sur le territoire depuis 2010. Positionnées au plus proche des habitations, ces colonnes de grande capacité permettent de limiter la fréquence des passages des véhicules de collecte, mais aussi d'améliorer les conditions de travail des agents (notamment moins de contact avec les déchets).

www.metropole-rouen-normandie.fr

TALENTS NUMÉRIQUES

Vous avez un projet numérique innovant ? Participez à la 8^e édition du Carrefour des Possibles co-organisé par la Métropole. Vous avez jusqu'au 26 mars pour déposer votre candidature. Après l'étude de leur dossier, les candidats seront invités à présenter leur projet lors d'une séance d'échanges en vue de la sélection. Les lauréats présenteront enfin leur projet en six minutes, devant des décideurs normands, lors de la grande soirée finale en mai. Ce concours est un véritable levier pour les porteurs de projets. Une manière d'accroître leur visibilité, d'élargir leur réseau de façon qualitative, mais aussi de bénéficier du retour d'utilisateurs et de partenaires potentiels.

www.metropole-rouen-normandie.fr, carrefourdespossibles.fr



Quartier Gare : le chantier sur les rails

La Métropole lance en mars l'aménagement du quartier Gare-rive droite à Rouen. Accessibilité, convivialité et dynamisme en sont les maîtres-mots.

Concerté avec les usagers et les riverains, le réaménagement du quartier Gare-rive droite entre dans la phase opérationnelle mi-mars. Le premier secteur concerné est la partie basse de la rue du Champ-des-Oiseaux. Cette portion achevée permettra d'assurer la desserte automobile de la gare, via la rue de-La-Rochefoucauld, pendant que le chantier principal sera mené sur le parvis de la rue Jeanne-d'Arc, entre le boulevard

de la Marne et la gare. Les travaux devraient s'achever fin 2019. L'accès du parvis et des commerces sera maintenu pour les cycles et piétons. Ce réaménagement per-

La desserte bus renforcée

mettra de redéfinir les espaces au bénéfice des piétons, cycles, commerces (terrasses...) et des transports en commun, en réduisant

la place pour les automobiles*. La ligne F2 pourra enfin desservir la gare de manière satisfaisante. Il permettra aussi de mieux connecter ce quartier au centre-ville, en cohérence avec l'arrivée de la ligne T4 et Cœur de Métropole. Les abords de la gare seront traités dans le même esprit, notamment la rue Verte où sera repris l'assainissement.

*Moins de 20% des usagers de la gare sont motorisés (enquête de 2014) ■

Plongez

dans l'obscurité

Earth Hour nous invite à éteindre les lumières pour économiser l'énergie, le samedi 24 mars à 20h30. Une mobilisation citoyenne symbolique qui donne sens aux engagements pris lors de la COP21 locale.

www.notrecop21.fr
www.earthhour.org



Le samedi 24 mars à 20h30, faites un geste pour la planète: éteignez les lumières et débranchez vos appareils électriques. C'est Earth Hour* ! L'idée est de montrer son engagement contre le réchauffement climatique et de réduire les émissions de gaz à effet de serre. Cet événement mondial et symbolique, initié par le WWF, est un premier pas pour changer les comportements. Il donne un sens aux engagements pris lors de la COP21 locale.

Cette dernière fédère les acteurs économiques et institutionnels du territoire, les citoyens et les

communes dans la construction d'un engagement commun qui prendra la forme fin 2018 d'un « Accord de Rouen pour le climat ». Au delà de cet événement, la Métropole invite chacun à prendre sa part de responsabilité et à s'investir dans ce projet. Ainsi, au quotidien, chacun peut adopter des éco-gestes (préférer la douche au bain, couvrir ses casseroles, privilégier les ampoules à économie d'énergie...) pour réduire sa consommation d'énergie. Des petits gestes et des grands pas pour la planète. ■

* Littéralement « Heure de la Terre » soit « Une heure pour la Planète ».

Ça se passe à L'Atelier !

Citoyen, entreprise, association, L'Atelier Cop21 est votre lieu d'information et d'échanges sur le réchauffement climatique et les moyens d'agir. De nombreuses animations rythment cet espace toute l'année :

- **Les 7, 9, 14 et 21 mars, de 14h à 16h :** « climat nous d'jouer », animations ludiques et pédagogiques sur le réchauffement climatique.
- **Le 8 mars à 18h30 :** conférence « le rôle des forêts dans la lutte contre le réchauffement climatique ».
- **Les 12 et 26 mars :** les lundis de l'économie, des rencontres pour et par les entreprises pour concilier activité économique et lutte contre le réchauffement climatique.



- **Les 16 et 30 mars, de 14h30 à 16h :** découverte du tricot et du crochet à partir de laine de récupération.
- **Le 21 mars à 18h30 :** conférence sur le thème de « la finance solidaire ».
- **Tout le mois de mars :** « Changement climatique : forêts et grands espaces verts », exposition pour tout savoir sur l'impact du réchauffement climatique sur les forêts.

L'Atelier, 66, rue du Général-Giraud à Rouen.
Ouvert du mardi au vendredi de 11h à 13h et 14h à 19h et le samedi 11h à 19h.



UN CRÉNEAU AU DONJON

Adeptes des jeux d'évasion grandeur nature, tenez-vous prêts! Plébiscité dès sa création, l'Escape Game du Donjon de Rouen revient dès le 7 avril pour une deuxième saison plus corsée. Afin de satisfaire les milliers de personnes qui n'ont pu réserver un créneau lors des premiers mois d'ouverture, le scénario « Le Complot de Dammartin » est à nouveau proposé au cœur de l'imposante tour, enrichi d'énigmes supplémentaires. L'Escape Game, dont les réservations débutent ce mois-ci, ouvre également de nouveaux créneaux de jeu en soirée. Monument emblématique du patrimoine rouennais, le Donjon continue de se visiter en dehors de ces plages horaires. Il sera par exemple ouvert en début d'après-midi, avant les créneaux d'escape game, pour des visites gratuites et sans réservation. Des visites ludiques utilisant les décors de reconstitution historique du jeu seront également organisées pour les groupes scolaires et associations sur réservation.

Réservations dès la mi-mars sur www.donjonderouen.com
Infos visites, reservation@donjonderouen.com

En mars, ça repart!

La nature reprend ses droits. Pour éliminer vos déchets végétaux, priorité au compostage. Vous pouvez aussi utiliser l'une des seize déchetteries du territoire. Enfin, la collecte des déchets végétaux reprend au rythme hebdomadaire, dans les communes collectées en porte à porte, dans la semaine du 12 au 19 mars. Pour connaître le jour de collecte, consultez votre guide déchets 2018, disponible également sur le site de la Métropole. www.metropole-rouen-normandie.fr



Videz votre jardin!

Vous disposez de plantes, boutures, graines, semis, jardinières, décorations florales, fleurs artificielles ou encore de petits mobiliers de jardin à revendre? Participez au festival Graines de jardin les 19 et 20 mai au Jardin des plantes à Rouen. Dès le 12 mars, vous pouvez vous inscrire au vide-jardin, réservé aux particuliers et en priorité aux habitants de la Métropole. Les demandes d'inscription sont prises en compte par ordre d'arrivée à réception de la convention signée et du règlement de 5 euros par jour et par stand.

À partir du 12 mars, inscriptions au vide-jardin: www.grainesdejardin.fr



DES CAMPUS DYNAMIQUES

40 000 étudiants, 1 330 enseignants et chercheurs, 5 campus universitaires et 13 grandes écoles... la Métropole est un territoire dynamique et attractif. Afin de valoriser l'enseignement supérieur et la recherche, la Métropole et l'Université de Rouen Normandie se sont engagées dans un partenariat triennal. Quatre objectifs du partenariat: faire des campus des lieux majeurs de la stratégie métropolitaine, stimuler le développement économique, l'innovation et l'emploi, agir pour la visibilité et l'attractivité de la Métropole et de l'Université, et enfin dynamiser la vie de campus. De nombreuses actions sont prévues: participation des campus à l'élaboration de l'Accord de Rouen pour le climat dans le cadre la COP21 locale, échanges entre le Master Patrimoine et le label Villes et Pays d'art et d'histoire, accompagnement de projets tuteurés, organisation de colloques, découverte du patrimoine aux étudiants... Autant de projets qui visent à accroître le rayonnement et la visibilité des formations et de la recherche de l'Université tout en œuvrant au développement d'une Métropole étudiante, dynamique et attractive.

Mobilisés

contre les inondations



Bandes enherbées, prairies inondables, mares, bassins de régulation, digues... la lutte contre les inondations et le ruissellement est une problématique quotidienne pour la Métropole qui investit près de 2,5 millions d'euros par an. Une réflexion concertée avec les habitants et d'autres territoires : un programme d'action de prévention des inondations en lien avec les collectivités du territoire Rouen-Louviers-Austreberthe est par exemple en cours d'élaboration.

La Métropole agit pour lutter contre les inondations au quotidien et accompagne les habitants face aux situations d'urgence. Exemple avec les événements du mois dernier.

L'effet conjugué des crues, de forts coefficients de marées et d'une forte pluviométrie a causé d'importantes inondations sur le territoire. Plus d'une centaine d'agents de la Métropole, aux côtés des élus et des agents communaux, ont été mobilisés nuit et jour pour accompagner les communes et les habitants face à cette situation d'urgence. Baliser les voies à risque, fermer les trémies, déblayer la voirie... Des agents d'entretien

des rivières et de l'assainissement ont alerté les riverains de zones sensibles et aidé à mettre à l'abri leurs biens. Des camions hydrocureurs et dispositifs de pompage sont

Un soutien aux sinistrés

intervenues sur les secteurs les plus touchés comme la boucle d'Elbeuf afin d'aider à vider les caves et terrains inondés. Des bennes et

collectes spécifiques pour les sinistrés ont été mises en place sur ces territoires. Une intervention d'égalité a été menée dans des marais submergés de Bardouville ainsi que sur Saint-Léger-du-Bourg-Denis et Saint-Aubin-Épinay, victimes des fortes pluies. Dans le cadre de l'élaboration du PLUI, la Métropole veille à maîtriser l'urbanisation pour limiter l'exposition au risque inondation et ne pas reproduire les erreurs du passé. ■



Le printemps fait son cirque

Le festival SPRING propose de découvrir plus de 50 spectacles, du 15 mars au 18 avril, pour fêter en Normandie les nouvelles formes du cirque d'aujourd'hui. Il essaime dans les communes de la Métropole.

La Métropole Rouen Normandie accueille sur son territoire pour sa deuxième édition SPRING, à la fois un grand festival normand et le plus important festival européen consacré au cirque contemporain.

La Métropole se joint à la plateforme « 2 pôles cirque en Normandie, La Brèche à Cherbourg, le Cirque-Théâtre d'Elbeuf », créatrice du festival en Normandie, pour organiser le volet métropolitain du festival. L'événement va

se déployer sur le territoire de la Métropole avec une « programmation qui décline l'actualité circassienne » selon Yveline Rapeau, directrice de la plateforme. Formes, formats, esthétiques d'une grande diversité s'adressent à tous les publics sur tout le territoire. « *Il y a même un spectacle pour les 0-24 mois.* » Les compagnies internationales, nationales et locales investissent des lieux aussi divers que les grands équipements (Opéra, la Foudre, Cirque-Théâtre...),



des chapiteaux, des espaces culturels, de petites salles... et même la rue pour Tatiana-Mosio Bongonga, funambule de grand talent et de grande hauteur, pour une Traversée poétique au-dessus de... Maromme!

La collaboration unique et originale entre le Cirque-Théâtre et la Métropole (et son service culture) permet de proposer un programme dense sur deux semaines et trois week-ends pour un

« SPRING Métropole » allant à la rencontre du public dans 35 communes (dont 17 de moins de 4 500 habitants).

À chacun son SPRING

Près de 30 spectacles et 80 représentations essaiment sur le territoire avec une ligne de force annoncée par Yveline Rapeau: « *La rencontre heureuse*

entre le cirque et le théâtre. » Nouveaux talents, artistes confirmés, formes hors normes, magie nouvelle, ateliers-découverte, carte blanche à des amateurs et des lycéens... pour cette édition, le mot d'ordre est simple: À chacun son SPRING!

Profitez de ces pages pour bâtir votre programme et réservez vos places, même si de nombreux spectacles sont gratuits. ■



Le Paradoxe de Georges

SOLO MAGIQUE DANS
UN CAMION-CHÂPITEAU

Un hommage à la carte



Clown, jongleur, mais surtout magicien et même champion du monde de magie, Yann Frisch présente, avec ses cartes à jouer, *le Paradoxe de Georges*, une création SPRING 2018. Rencontre.

Comment définir ce *Paradoxe de Georges*?

Un spectacle de magie dont le personnage principal est le jeu de cartes. L'idée, c'est de parler de la magie tout en en faisant, de questionner cette discipline et le spectateur. Pas une conférence, mais la proposition de s'interroger sur l'émotion de la magie, sur la façon dont chacun réagit.

Vous avez une fascination pour les cartes à jouer?

En fait, c'est la première fois que je réalise un spectacle entièrement avec des cartes. Mais c'est vrai que je pratique cette discipline depuis longtemps, comme la plupart des gens qui font de la magie.

Vous avez conçu un camion-chapiteau, de quoi s'agit-il?

C'est un camion, semi-remorque, qui peut se déployer et devenir une salle de spectacle. Les gens sont à l'intérieur, sur des gradins.

Pourquoi ce projet?

Pour avoir mon propre lieu, y compris pour mes prochaines créations, et, comme magicien, savoir que les conditions sont toujours les mêmes, c'est déjà une belle opportunité. Ensuite pour pouvoir me balader, rencontrer des gens différents, un autre public, dans des endroits où il y a moins de théâtre, de salles...

Quel est votre parcours, magie, cirque, théâtre?

J'étais passionné par le jonglage et la magie quand j'étais gosse. Je suis entré dans ces milieux du cirque et de la magie. Ensuite... Je pense que les catégories sont une vue de l'esprit. Je n'ai pas l'impression de faire des choses différentes, du cirque, de la magie, du théâtre... Je fais une seule chose, je ne suis pas quelqu'un qui mélange les disciplines, même si des rapprochements peuvent être ressentis par le public.

On parle beaucoup de ce courant fort de magie nouvelle auquel vous participez...

Ce spectacle n'est pas un spectacle de magie nouvelle. Je pars de la figure du prestidigitateur qui est plus proche de l'image d'Épinal de la magie. Mon spectacle est presque un hommage à la « carte magique ».

Biographie

Né en 1990, Yann Frisch se forme d'abord à l'école de cirque du Lido de Toulouse où il découvre le jonglage et le clown. Sa rencontre en 2008 avec la Magie nouvelle est fondatrice pour son parcours artistique : la magie est son premier langage. Il est aujourd'hui le magicien le plus titré de l'histoire de la discipline : champion de France (2010/2011/2012/2013), d'Europe (2011).

Il est champion du monde de magie depuis 2012. En 2013, il fonde sa propre compagnie, L'Absent de tous bouquets, avec laquelle il crée son premier spectacle seul en scène *le Syndrome de Cassandra* qu'il présente pour SPRING 2018 le 6 avril à Louviers. En 2013 et 2014, il accompagne les spectacles d'Ibrahim Maalouf, notamment *Illusions*, à l'Olympia. En juin 2016, il est l'un des auteurs interprètes de "*Nous, rêveurs définitifs*", au Théâtre du Rond-Point, un cabaret orchestré par la compagnie 14:20.



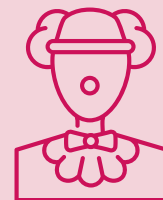
Le Syndrome de Cassandra

Dans SPRING vous présentez aussi le Syndrome de Cassandra. Une autre atmosphère?

Complètement. La magie est plus au second plan. C'est un clown. Et un clown, on ne peut pas le croire. Même s'il cherche à être crédible, il est condamné à ne pas l'être dans les yeux de ceux qui le regardent. C'est une petite tragédie. Et si le clown

existait bel et bien mais que personne ne pouvait croire en lui parce qu'il est clown? Et si derrière le nez de clown il y avait encore un clown et pas un être humain. Un clown c'est drôle, mais c'est aussi terrifiant, parce qu'il est « enfermé » dans le rire. Et que l'on ne sait pas quand cela va s'arrêter.

Voir les dates de ses représentations en page 22.



Atelier 29

Chaque année, durant trois mois, entre septembre et décembre, la promotion sortante du Centre national des arts du cirque (CNAC) travaille sous la direction d'un metteur en scène renommé, qui doit intégrer leurs agrès et leurs propositions. Les étudiants sont ainsi placés en position d'interprètes créatifs, dans des conditions proches de leur réalité future, encadrés par une équipe professionnelle artistique et technique. Cette année, le CNAC a confié la création du spectacle de fin d'études de la 29^e promotion à Mathurin Bolze. Une création hautement acrobatique et aérienne proposant mât chinois, corde, sangles et autre équilibre sur cycle. Un programme qui fait doublement la part belle à la jeunesse puisque le spécialiste de l'apesanteur a également associé à la conception de ce spectacle cinq étudiants issus de l'École nationale supérieure des arts et techniques du théâtre (ENSATT).

Vendredi 13 avril à 20h30, samedi 14 à 18h, dimanche 15 à 15h, Cirque-Théâtre d'Elbeuf.

JEUNES TALENTS
DU CIRQUE EN PISTE



Vitalic

CONCERT ÉLECTRO



Traversée



SPECTACLE FUNAMBULE À GRANDE ÉCHELLE



Depuis maintenant une bonne quinzaine d'années, le français Vitalic (Pascal Arbez-Nicolas) s'est imposé comme une valeur sûre de la scène électro française. Auteur des classiques de la club culture comme *Poney*, *La Rock 01*, *My Friend Dario* ou *Flashmob*, Vitalic aura su s'affranchir des barrières pour mélanger des influences techno, disco, rock et pop.

Pour *Voyager* son quatrième album studio, qui lui a pris deux ans à composer et qu'il considère comme son album le plus disco à ce jour, Vitalic se souvient avoir d'abord désiré composer un disque quasiment pas dansant, inspiré par la musique électronique des années 70. Mais l'idée de départ a rapidement évoluée, « *j'ai changé d'avis en cours et j'ai rajouté des beats.* » *Voyager* est ainsi un disque qui se souvient de tout l'héritage de la disco cosmique des années 80. Une musique dominée par les synthétiseurs, profondément énergique et orgasmique. Un concentré de tubes énergiques pour danser en apesanteur sur la piste du Cirque-Théâtre d'Elbeuf et de pauses mélancoliques pour rêver des étoiles sous la coupole de ce joyau patrimonial.

Vendredi 30 mars à 20h, Cirque-Théâtre d'Elbeuf en partenariat avec le 106.

Tatiana-Mosio Bongonga est l'une des rares femmes funambules au monde à évoluer à grande hauteur. Marchant sur son fil entre 15 et 50 mètres de haut, elle défend le principe que la funambule n'a aucun pouvoir sans ceux et celles qui l'assistent, sécurisent son ascension, montent ses lignes, la mettent en musique, la regardent. *Traversée* est une performance funambule participative où musiciens, chanteurs et volontaires l'accompagnent et la portent dans sa marche aérienne au-dessus de Maromme. Après des mois de mise au point et de répétitions, la compagnie Basinga finalise son projet dans le cadre d'une résidence artistique du 10 au 24 mars à Maromme où Tatiana-Mosio Bongonga livre pour la première fois le 24 mars cette version finale de *Traversée* à l'occasion de SPRING.

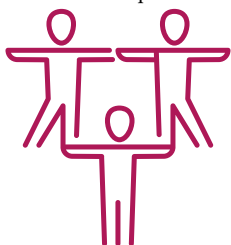
Samedi 24 mars, 16h, Maromme, quartier de la Clérette, rue de la République.



Lance-moi en l'air

Pièce tout en contact où les corps se glissent l'un sur l'autre, tout en confiance car ils se jettent l'un vers l'autre. Mélange de force et de faiblesse. L'humanité se dégage de cette alternance, et la prouesse acrobatique parle du corps de l'autre. Celui qui se jette, celui qui propulse, celui qui jaillit, celui qui est jeté en l'air, celui qui amortit le choc, celui sur lequel on prend appui, qui rattrape ou qui lance, celui qui offre son corps tout entier, celui qui utilise toute la force de son poids pour se révolter... Mélange d'abandon et de responsabilisation, pièce sensuelle où deux corps se rencontrent, tout simplement. La compagnie Joli Vyann, créée en juin 2012 par Olivia Quayle et Jan Patzke, brouille la frontière entre danse et techniques de cirque et attire le public dans des expériences imaginatives.

Dimanche 8 avril, 16h, chapelle de l'hôpital Charles-Nicolle, Rouen.

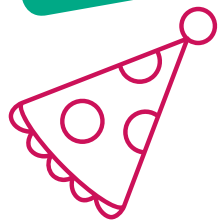
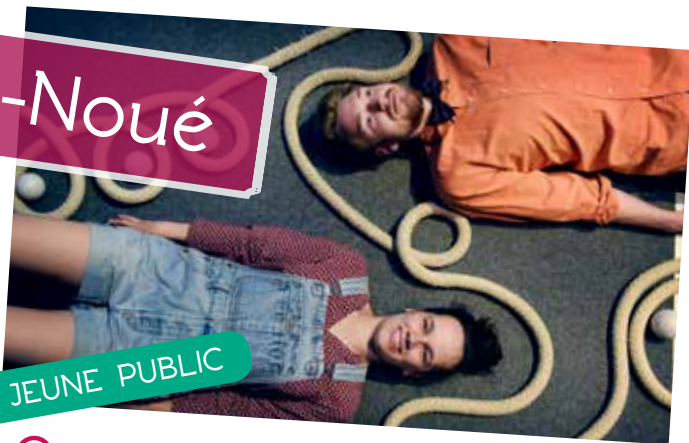


ACROBATIE DANSE



Dé-Noué

CIRQUE JEUNE PUBLIC



Deux personnages, une porte, une multitude de balles, un pot de fleurs, des bassines, des boîtes remplies et de la ficelle pour tenir le tout. Toc toc toc. Entrez ! Ça rentre, ça sort, la porte devient un passage d'une histoire à une autre. Lui déplace toutes les choses, inlassablement avec précision. Elle aime attacher ses breloques avec des cordelettes. Leurs histoires se nouent et se dénouent dans un univers à la Jacques Tati où les objets et les corps créent des situations absurdes. Une œuvre circassienne courte (20 minutes) imaginée et mise en scène pour les tout-petits par Antoni Klemm, professeur de jonglage de l'Académie Fratellini.

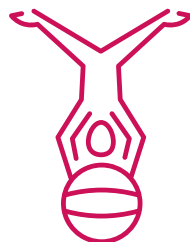
Jeudi 15 mars, 18h, salle polyvalente, Saint-Paër ; vendredi 16 mars, 18h, salle polyvalente, Berville-sur-Seine ; samedi 17 mars, 11h, foyer rural Henri-Joly, Saint-Pierre-de-Manneville ; samedi 17 mars, 16h30, salle des fêtes Val-Doré, Orival ; dimanche 18 mars, 11h, salle polyvalente, Fontaine-sous-Préaux ; dimanche 18 mars, 16h30, foyer communal, Le Houllme.

Too show



PERFORMANCE ACCROBATIQUE

Warm (chaud en français) est un spectacle conçu par David Bobée pour deux acrobates qui mettent leur discipline à l'épreuve de la chaleur et de la lumière. Sur les 40 minutes que dure la performance, les projecteurs, serrés sur des structures face à face, vont s'allumer produisant une lumière insoutenable et une chaleur étouffante. Un mur de miroirs vibrants prolonge cette structure lumineuse. L'ennemi des acrobates peau à peau est là : la transpiration - la température sur le plateau atteint les 45° - qui rend les portés quasi impossibles. Pour cette nouvelle version, David Bobée a fait appel à Edward Aleman et Wilmer Marquez, acrobates colombiens, et à Béatrice



Dalle qui fait résonner le poème sonore aux mots crus de Ronan Chéneau avec sa voix obsédante. Et pour les spectateurs en salle, la température monte aussi !

***Warm*, théâtre des Deux Rives à Rouen, mardi 3 avril, mercredi 4, jeudi 5 et vendredi 6 à 20h, samedi 7 à 18h.**

Mais aussi...

Seul festival de cirque contemporain à l'échelle d'une région, SPRING se déploie dans toute la Normandie. Sélection de rendez-vous hors Métropole.

Nord Cotentin

Jeunesse

Dans son adaptation de la nouvelle de Conrad, *Jeunesse*, Guillaume Clayssen emmène dans son embarcation un acteur et un acrobate dans une mise en scène, à l'image des eaux incertaines de l'océan, agitée et tempétueuse.

Vendredi 16 mars à 19h, le Trident, scène nationale de Cherbourg-en-Cotentin dans la Manche.

Calvados

Loop

Deux jongleurs et un batteur explorent un nouveau jonglage construit, comme un set de musique, autour de la question du rythme. Batterie en émoi et détournement d'anneaux font le jeu joyeux de la Cie Stoptoi pour un concert de boucles explosives.

Mardi 27 mars à 19h30, le Sablier à Ifs dans le Calvados et le samedi 7 avril à 20h30, espace Philippe-Auguste à Vernon dans l'Eure.

Eure

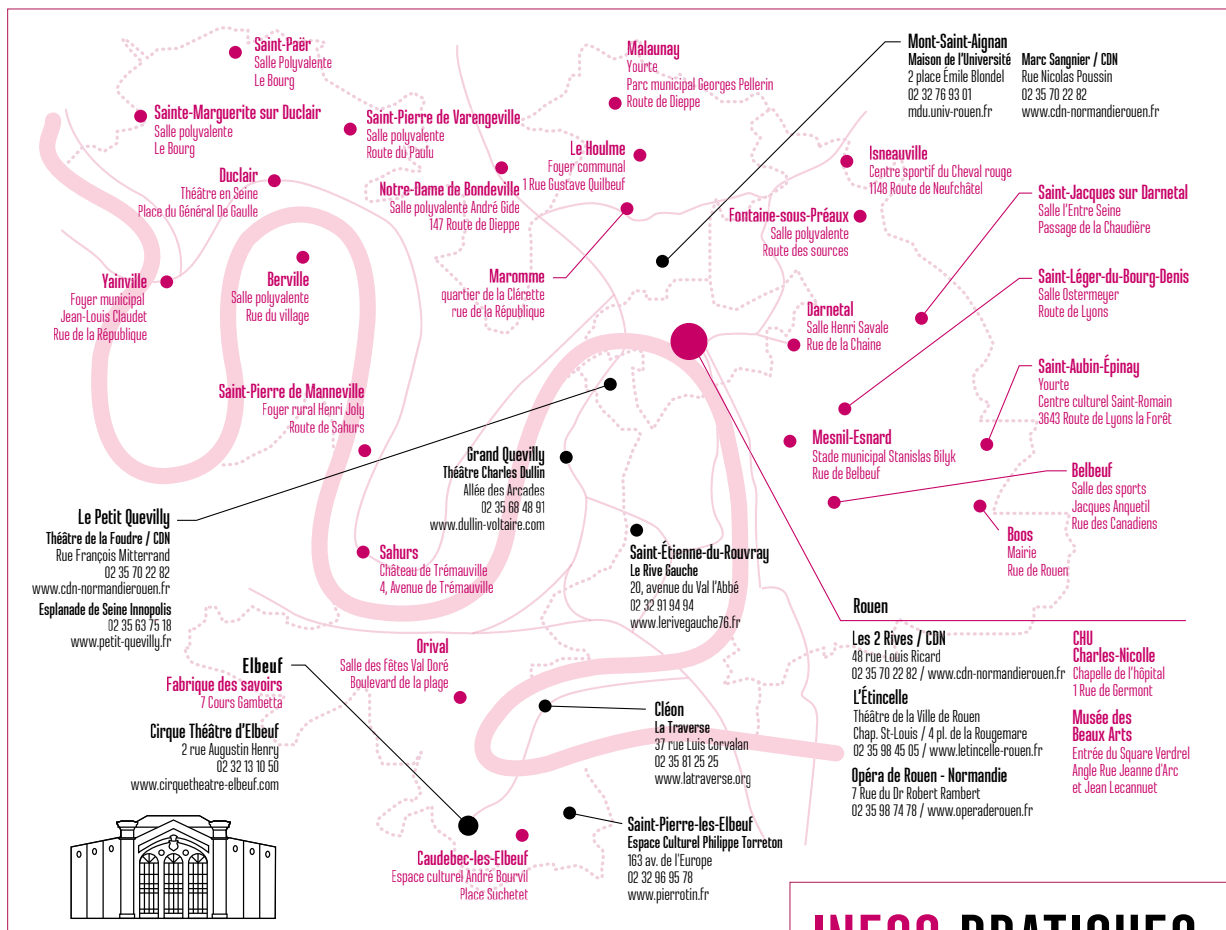
Kafka dans les villes

L'ensemble Sequenza 9.3, Les lucioles et Gaëtan Levêque s'emparent de *Premier Chagrin*, la nouvelle de Franz Kafka, pour créer un « opéra miniature ». Les artistes répondent aux préoccupations de l'écrivain sur l'inhumanité de la société et sur la solitude.

Vendredi 30 mars à 20h, le Tangram au Cadran à Évreux. Également le lundi 19 et le mardi 20 mars à 20h, Théâtre d'Hérouville-Saint-Clair, et le jeudi 22 mars à 20h au théâtre Charles-Dullin de Grand Quevilly.

Calendrier
SPRING

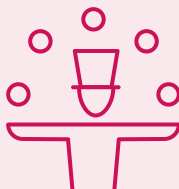
JEU. 15 MARS - 17H30	SALLE HENRI SAVALE - DARNÉTAL	3D	C ^o HMG	GRATUIT	♿
JEU. 15 MARS - 18H	SALLE POLYVALENTE - SAINT-PAËR	DÉ-NOUÉ	ACADÉMIE FRATELLINI	GRATUIT	
JEU. 15 MARS - 19H30	CIRQUE-THÉÂTRE D'ELBEUF	RING	C ^o KAI / CYRILLE MUSY	6 > 21 €	♿
VEN. 16 MARS - 18H	SALLE POLYVALENTE - BERVILLE-SUR-SEINE	DÉ-NOUÉ	ACADÉMIE FRATELLINI	GRATUIT	
VEN. 16 MARS - 19H	ESPACE PHILIPPE TORRETON - ST-PIERRE-LES-ELBEUF	FLAQUE	C ^o DEFRACTO	2,3 > 4,5 €	♿
VEN. 16 MARS - 20H	SALLE POLYVALENTE - ST-MARGUERITE-SUR-DUCLAIR	3D	C ^o HMG	GRATUIT	
VEN. 16 MARS - 20H30	CIRQUE-THÉÂTRE D'ELBEUF	RING	C ^o KAI / CYRILLE MUSY	6 > 21 €	♿
SAM. 17 MARS - 11H	FOYER RURAL HENRI JOLY - ST-PIERRE-DE-MANNEVILLE	DÉ-NOUÉ	ACADÉMIE FRATELLINI	GRATUIT	♿
SAM. 17 MARS - 11H + 20H	YOURTE - SAINT-AUBIN-ÉPINAY	TANIA'S PARADISE	C ^o ATTENTION FRAGILE	GRATUIT	
SAM. 17 MARS - 16H30	SALLE DES FÊTES VAL DORÉ - ORIVAL	DÉ-NOUÉ	ACADÉMIE FRATELLINI	GRATUIT	♿
SAM. 17 MARS - 20H	STADE MUNICIPAL STANISLAS BILYK - LE MESNIL - ESNARD	3D	C ^o HMG	GRATUIT	
DIM. 18 MARS - 11H	SALLE POLYVALENTE - FONTAINE-SOUS-PRÉAUX	DÉ-NOUÉ	ACADÉMIE FRATELLINI	GRATUIT	
DIM. 18 MARS - 16H30	FOYER COMMUNAL - LE HOULME	DÉ-NOUÉ	ACADÉMIE FRATELLINI	GRATUIT	♿
MAR. 20 MARS - 20H	YOURTE - MALAUNAY	TANIA'S PARADISE	C ^o ATTENTION FRAGILE	GRATUIT	
MAR. 20 MARS - 20H	MAISON DE L'UNIVERSITÉ - MONT-SAINT-AIGNAN	AS HEAVY AS IT GOES	CIRCUS KATOEN	5 > 10€	
MAR. 20 MARS - 20H	CHAPELLE SAINT-LOUIS - L'ÉTINCELLE - ROUEN	AU GALOP !	C ^o LE FILS DU... / S. CHÊNE	3 > 18 €	♿
MER. 21 MARS - 20H	YOURTE - MALAUNAY	TANIA'S PARADISE	C ^o ATTENTION FRAGILE	GRATUIT	
MER. 21 MARS - 20H	CHAPELLE SAINT-LOUIS - L'ÉTINCELLE - ROUEN	AU GALOP !	C ^o LE FILS DU... / S. CHÊNE	3 > 18 €	♿
MER. 21 MARS - 20H30 + 21H30 + 22H30	ENTRÉE SQUARE VORREL RUE JEANNE D'ARC - ROUEN	PROJET FANTÔME	ÉTIENNE SAGLIO / MONSTRE(S)	GRATUIT	
JEU. 22 MARS - 20H	YOURTE - MALAUNAY	TANIA'S PARADISE	C ^o ATTENTION FRAGILE	GRATUIT	
JEU. 22 MARS - 20H	CHAPELLE SAINT-LOUIS - L'ÉTINCELLE - ROUEN	AU GALOP !	C ^o LE FILS DU... / S. CHÊNE	3 > 18 €	♿
JEU. 22 MARS - 20H	THÉÂTRE CHARLES DULLIN - GRAND QUEVILLY	KAFKA DANS LES VILLES	SEQUENZA 9.3/LUCIOLLES/LEVÊQUE	10 > 19 €	♿
VEN. 23 MARS - 19H30	THÉÂTRE EN SEINE - DUCLAIR	8M ^o	ATELIER LEFEUVRE 6 ANDRÉ	GRATUIT	♿
VEN. 23 MARS - 20H	YOURTE - MALAUNAY	TANIA'S PARADISE	C ^o ATTENTION FRAGILE	GRATUIT	
VEN. 23 MARS - 20H30	CHÂTEAU DE TRÉMAUVILLE - SAHURS	PROJET FANTÔME	É. SAGLIO / MONSTRE(S)	GRATUIT	
VEN. 23 MARS - 20H30	CIRQUE-THÉÂTRE D'ELBEUF	CIRCUS REMIX	3 ^o CIRQUE / M. DIAZ VERBÈKE	6 > 16 €	♿
SAM. 24 MARS - 18H	CIRQUE-THÉÂTRE D'ELBEUF	CIRCUS REMIX	3 ^o CIRQUE / M. DIAZ VERBÈKE	6 > 16 €	♿
SAM. 24 MARS - 16H	QUARTIER DE LA CLÉRETTE - MAROMME	TRAVERSÉE	C ^o BASINGA	GRATUIT	
SAM. 24 MARS - 19H30	MAIRIE - BODS	8M ^o	ATELIER LEFEUVRE 6 ANDRÉ	GRATUIT	♿
DIM. 25 MARS - 15H	FABRIQUE DES SAVOIRS - ELBEUF-SUR-SEINE	LE PRINTEMPS DE MARGUERITE	C ^o EL NUCLEO	GRATUIT	
MAR. 27 MARS - 19H30	SALLE POLYVALENTE A. GIDE - NOTRE-DAME-DE-BONDEVILLE	8M ^o	ATELIER LEFEUVRE 6 ANDRÉ	GRATUIT	♿
MAR. 27 MARS - 19H30	CAMION-CHAPITEAU - CIRQUE-THÉÂTRE D'ELBEUF	LE PARADOXE DE GEORGES	C ^o L'ABSENTE / Y. FRISCH	6 > 16 €	♿
MAR. 27 MARS - 20H45	SALLE DES SPORTS JACQUES ANQUETIL - BELBEUF	DAD IS DEAD	C ^o MMFF	GRATUIT	
MER. 28 MARS - 16H + 19H30	CAMION-CHAPITEAU - CIRQUE-THÉÂTRE D'ELBEUF	LE PARADOXE DE GEORGES	C ^o L'ABSENTE / Y. FRISCH	6 > 16 €	♿
JEU. 29 MARS - 19H30	CAMION-CHAPITEAU - CIRQUE-THÉÂTRE D'ELBEUF	LE PARADOXE DE GEORGES	C ^o L'ABSENTE / Y. FRISCH	6 > 16 €	♿
JEU. 29 MARS - 20H	ESPACE CULTUREL ANDRÉ BOURVIL - CAUDEBEC-LES-ELBEUF	DAD IS DEAD	C ^o MMFF	GRATUIT	♿
JEU. 29 MARS - 19H + 20H30	FOYER MUNICIPAL JEAN LOUIS CLAUDET - YAINVILLE	L'OUEST LOIN	OLIVIER DEBELHOIR	GRATUIT	♿
VEN. 30 MARS - 19H + 20H30	SALLE L'ENTRÉE SEINE - SAINT-JACQUES-SUR-DARNÉTAL	L'OUEST LOIN	OLIVIER DEBELHOIR	GRATUIT	♿
VEN. 30 MARS - 20H	CIRQUE-THÉÂTRE D'ELBEUF	VITALIC ODC LIVE	(CONCERT)	10 > 27 €	♿
VEN. 30 MARS - 20H30	LA TRAVERSE - CLÉON	DEMAIN JE NE SAIS PLUS RIEN	C ^o LES HOMMES... / S. DECURE	8 > 12 €	♿
SAM. 31 MARS - 20H45	CENTRE SPORTIF DU CHEVAL ROUGE - ISNEAUVILLE	DAD IS DEAD	C ^o MMFF	GRATUIT	♿
MAR. 3 AVRIL - 20H	CDN DE NORMANDIE ROUEN - TH. DES DEUX RIVES - ROUEN	WARM	CHÉNEAU / BOBÉE / DALLE / EL NUCLEO	9 > 14 €	♿
MER. 4 AVRIL - 20H	CDN DE NORMANDIE ROUEN - TH. DES DEUX RIVES - ROUEN	WARM	CHÉNEAU / BOBÉE / DALLE / EL NUCLEO	9 > 14 €	♿
JEU. 5 AVRIL - 20H	CDN DE NORMANDIE ROUEN - TH. DES DEUX RIVES - ROUEN	WARM	CHÉNEAU / BOBÉE / DALLE / EL NUCLEO	9 > 14 €	♿
VEN. 6 AVRIL - 20H	CDN DE NORMANDIE ROUEN - TH. DES DEUX RIVES - ROUEN	WARM	CHÉNEAU / BOBÉE / DALLE / EL NUCLEO	9 > 14 €	♿
SAM. 7 AVRIL - 9H30 + 11H + 16H	CIRQUE-THÉÂTRE D'ELBEUF / FAMILY FUN DAYS	JE SUIS LÀ	C ^o LA CROISÉE DES CHEMINS	6 €	♿
SAM. 7 AVRIL - 18H	CIRQUE-THÉÂTRE D'ELBEUF / FAMILY FUN DAYS	CARTE BLANCHE	LYCÉE MAUROIS	2 €	♿
SAM. 7 AVRIL - 18H	CDN DE NORMANDIE ROUEN - TH. DES DEUX RIVES - ROUEN	WARM	CHÉNEAU / BOBÉE / DALLE / EL NUCLEO	9 > 14 €	♿
DIM. 8 AVRIL - 16H	CAMION-CHAPITEAU CDN ROUEN - CENTRE M. SANGNIER - MONT-SI-AIGNAN	LE PARADOXE DE GEORGES	C ^o L'ABSENTE / Y. FRISCH	9 > 14 €	♿
DIM. 8 AVRIL - 16H30	CIRQUE-THÉÂTRE D'ELBEUF / FAMILY FUN DAYS	CARTES BLANCHES	COLL. BRANLY ET LYCÉE FONTENELLES	2 €	♿
DIM. 8 AVRIL - 15H + 18H	CIRQUE-THÉÂTRE D'ELBEUF / FAMILY FUN DAYS	DYSTOMIE	C ^o DEFRACTO	6 €	♿
DIM. 8 AVRIL - 16H	CHAPELLE DE L'HÔPITAL CHARLES-NICOLLE - ROUEN	LANCE-MOI EN L'AIR	C ^o L'ÉLOÏENNE	GRATUIT	
DIM. 8 AVRIL - 15H + 17H30	ESPLANADE SEINE INNOPOLIS - LE PETIT-QUEVILLY	BAL TRAP	LA CONTREBANDE	GRATUIT	
LUN. 9 AVRIL - 18H30 + 21H	CAMION-CHAPITEAU CDN ROUEN - CENTRE M. SANGNIER - MONT-SI-AIGNAN	LE PARADOXE DE GEORGES	C ^o L'ABSENTE / Y. FRISCH	9 > 14 €	♿
MAR. 10 AVRIL - 18H30 + 21H	CAMION-CHAPITEAU CDN ROUEN - CENTRE M. SANGNIER - MONT-SI-AIGNAN	LE PARADOXE DE GEORGES	C ^o L'ABSENTE / Y. FRISCH	9 > 14 €	♿
MER. 11 AVRIL - 18H30 + 21H	CAMION-CHAPITEAU CDN ROUEN - CENTRE M. SANGNIER - MONT-SI-AIGNAN	LE PARADOXE DE GEORGES	C ^o L'ABSENTE / Y. FRISCH	9 > 14 €	♿
JEU. 12 AVRIL - 18H30 + 21H	CAMION-CHAPITEAU CDN ROUEN - CENTRE M. SANGNIER - MONT-SI-AIGNAN	LE PARADOXE DE GEORGES	C ^o L'ABSENTE / Y. FRISCH	9 > 14 €	♿
VEN. 13 AVRIL - 20H	CDN DE NORMANDIE ROUEN - LA FOUDRE - LE PETIT-QUEVILLY	STABAT MATER (PERGOLESE)	BOBÉE/MUTEL/ ENS. NVX CARACTÉRÉS	13 > 18 €	♿
VEN. 13 AVRIL - 20H	SALLE POLYVALENTE - SAINT-PIERRE-DE-VARENNEVILLE	CHUTE !	PORTE 27	GRATUIT	♿
VEN. 13 AVRIL - 20H30	THÉÂTRE LE RIVE GAUCHE - SAINT-ÉTIENNE-DU-ROUVRAY	MAGNETIC	JÉRÔME THOMAS	8 > 15 €	♿
VEN. 13 AVRIL - 20H30	CIRQUE-THÉÂTRE D'ELBEUF	ATELIER 29	CNAC	6 > 21 €	♿
SAM. 14 AVRIL - 18H	CDN DE NORMANDIE ROUEN - LA FOUDRE - LE PETIT-QUEVILLY	STABAT MATER (PERGOLESE)	BOBÉE/MUTEL/ ENS. NVX CARACTÉRÉS	13 > 18 €	♿
SAM. 14 AVRIL - 20H	SALLE OSTERMEYER - SAINT-LEGER-DU-BOURG-DENIS	CHUTE !	PORTE 27	GRATUIT	♿
SAM. 14 AVRIL - 18H	CIRQUE-THÉÂTRE D'ELBEUF	ATELIER 29	CNAC	6 > 21 €	♿
DIM. 15 AVRIL - 15H	CIRQUE-THÉÂTRE D'ELBEUF	ATELIER 29	CNAC	6 > 21 €	♿
MER. 18 AVRIL - 20H	THÉÂTRE DES ARTS - OPÉRA DE ROUEN NORMANDIE	SPRING	GANDINI JUGGLING	10 > 32 €	♿



Family Fun Days

Comme chaque année, **SPRING** consacre des journées aux familles avec une attention particulière au jeune public. Au programme cette année, deux spectacles professionnels (*Je suis là* et *Dystonie*), trois cartes blanches artistiques aux lycées et collèges partenaires du Cirque-Théâtre (lycée Maurois de Grand Quevilly, lycée les Fontenelles de Louviers), des ateliers d'initiation aux arts du cirque, des rencontres avec les artistes, des expositions... De beaux moments à vivre en famille.

Samedi 7 et dimanche 8 avril, Cirque-Théâtre d'Elbeuf.



INFOS PRATIQUES

INFOS RÉSERVATIONS

Retrouvez toutes les informations et réservez vos places pour le festival **SPRING** dans la Métropole :

> sur www.festival-spring.eu

> par téléphone au 02 35 52 93 93 auprès de l'équipe accueil / billetterie de la Métropole Rouen Normandie à partir du 19 février 2018 (du lundi au vendredi de 13h à 17h - sauf jours fériés)

pour les lieux de spectacles mentionnés en rose sur la carte

> directement auprès des billetteries des lieux de spectacles mentionnés en noir sur la carte

Vous pouvez aussi retrouver le contact de réservation dans chaque présentation de spectacle.

Tout billet réservé non retiré 10 minutes avant le début de la représentation sera remis à disposition du public. Les spectacles sont accessibles dans la limite des places disponibles.

MIEUX VOUS ACCUEILLIR

Pour tout accompagnement spécifique, nous vous invitons à nous contacter par téléphone au 02 35 52 93 93



Les lieux accessibles aux personnes à mobilité réduite sont signalés dans le calendrier par le pictogramme ci-contre.

Les spectacles qui bénéficient d'une adaptation particulière, sont signalés par les pictogrammes suivants :



déficience auditive



déficience mentale

POUR VOUS DÉPLACER

Découvrez les différents modes de transport du réseau Astuce sur : www.reseau-astuce.fr



Et au milieu coule la Seine

Rouen

Le projet retenu pour le 105 bientôt dévoilé, le 107 tout juste inauguré, le 108 et les aménagements des quais distingués lors de concours d'architecture... Les quais rive gauche font l'actu.

Prenez date !

Découvrez ou redécouvrez les nouveaux aménagements des quais de la rive gauche lors d'une balade publique, le mercredi 28 mars (rendez-vous à 17h au pied du pont Corneille à Rouen. Inscriptions au 02 35 72 94 50). Cette animation fait partie du programme du Mois de l'Architecture contemporaine, soutenu par la Métropole. D'autres événements, visites, rencontres, ateliers vous attendent jusqu'au 31 mars, afin de découvrir l'architecture et l'urbanisme du territoire.

Programme complet : www.moisarchitecturenormandie.fr



Les quais de la rive gauche n'ont plus rien à envier à leurs voisins d'en face. Leur appropriation par les habitants le confirme, tout comme les distinctions qui viennent saluer ces réalisations : le Grand Prix 2018 du Palmarès de l'Architecture et de l'Aménagement de la Seine-Maritime a été attribué à l'agence In Situ, Atelier de paysages et d'urbanisme, pour l'aménagement des quais bas rive gauche à Rouen, réalisé par la Métropole Rouen Normandie et la Ville de Rouen.

Dans le même Palmarès, le 108 a été distingué dans la catégorie Architecture d'exception. Conçu par Jacques Ferrier, le nouveau siège de la Métropole, est également lauréat de l'American Architecture Prize 2017 dans la catégorie « Institutional Architecture ».

Bientôt l'Écoquartier

En attendant la présentation prévue au printemps du projet retenu pour le 105 (entre le pont Guillaume-le-Conquérant et le 106), le 106 – Scène de musiques actuelles de la Métropole – et le 108 ont été rejoints par le 107, inauguré en février. Porté par le privé – mais validé par la Métropole, la Ville et le Port de Rouen –, ce nouvel hangar héberge des activités économiques et des services. Au rez-de-chaussée, trois restaurants, une crèche et un espace d'exposition d'art contemporain ; aux étages, des startups et des entreprises.

Cette belle façade fluviale prépare l'arrivée de l'Écoquartier Flaubert, qui mixera logements, bureaux, commerces et services sur d'anciennes friches industrialo-portuaires, et dont les premières réalisations sont annoncées pour 2019. ■



Le show des chats

Sacrés de Birmanie, chartreux, siamois, persans, sphinx, pharaons... 200 chats de toutes races sont à admirer au salon international les 10 et 11 mars à l'espace Franklin place Mendès-France à **Elbeuf**. Cette exposition féline est un concours de beauté où les chats obtiennent des certificats qui leur permettent d'obtenir des titres : champion, champion international, grand champion international et champion suprême. Le clou de chaque journée est le best in show : les chats sélectionnés sont soumis aux votes de tous les juges. Deux journées festives qui comblent les amoureux des chats.

ccnbp.fr - kernevez2@orange.fr

Forum Emploi Pour les 16/25 ans le 14 mars de 14h à 19h à l'hôtel de ville de Mont-Saint-Aignan, 02 35 14 30 87. **Conférence-Débat** *Le monde va beaucoup mieux que vous ne le croyez !*, par Jacques Lecomte, le 14 mars à 20h30 à l'espace Guillaume-le-Conquérant, Bois-Guillaume. 02 35 34 12 07. **Concert** Murray Head le vendredi 16 mars à 20h30 à la Traverse à Cléon. www.latraverse.org **Exposition** *Au fil du temps*, du 16 au 18 mars à l'Entre Seine, Saint-Jacques-sur-Darnétal. **Festival Jazz in mars** à Bois-Guillaume du 16 au 25 mars, ville-bois-guillaume.fr **10e salon de la sculpture** Du 16 au 25 mars au Grenier à sel à La Bouille. www.labouille.fr **Semaine culturelle** Expo de peinture, théâtre, concert... du 16 au 27 mars à Belbeuf. **Salon art contemporain** Les Arts d'Oisel sur le thème « recyclage, détournement » du 17 au 26 mars à La Neuville-Chant-d'Oisel. **Exposition** *Portrait du monde ouvrier*, du 17 mars au 12 mai à l'Hôtel de Ville de Duclair. **Spectacle** *Tania's Paradise*, le 17 mars à Saint-Aubin-Épinay, 02 35 08 45 23. **Concert** Le 18 mars à 18h, musique Klezmer et arabo andalouse avec les Sybarisuiks au château d'Hautot-sur-Seine

LA VOIE DES PIÉTONS ET VÉLOS

10 km de long et 3 m de large... La future voie verte aménagée par la Métropole reliera **Duclair** au **Trait** sur l'ancienne voie ferrée. Cet espace dédié aux modes de déplacement doux - cyclistes, piétons, adeptes du roller... - sera accessible aux personnes à mobilité réduite. La voie verte présentera un double intérêt. Touristique, pour découvrir la boucle de Jumièges. Local, en reliant de nombreux équipements, notamment deux établissements scolaires et en assurant des liaisons inter-quartiers. La mise en service est prévue en 2019.



POUR ELLES



Envie de découvrir un sport entre amies, collègues ou avec votre fille ? C'est possible grâce au Sport donne des Elles. À l'occasion de la Journée internationale du droit

des femmes, l'ASPTT **Rouen**, en collaboration avec la ville de Rouen et la Métropole, propose au public féminin de s'initier à des activités sportives gratuitement les 17 et 18 mars. Les séances, ludiques, sont encadrées par des animateurs diplômés. Au programme notamment : zumba, yoga, self-défense, aquagym, musculation, taï chi, escalade, vélo, circuit training, plongée, hockey, nage avec palmes, rameur, running, foot américain, golf, base-ball, krav maga... faites votre choix !

lesportdonneeselles.asptt.com

Plombier et cycliste

Tél 06 52 66 02 27
contact@plumbi.fr
www.plumbi.fr



Créactifs

Rouen

Damien Hamdani, lauréat Créactifs, a créé l'entreprise Plumbi, un service de dépannage 7j/7 en plomberie... à vélo !

Quand Damien Hamdani et Vetea Gouyette, plombier chauffagiste, se rencontrent, ils ont un projet : révolutionner le marché de la plomberie. C'est ainsi que naît la startup Plumbi, un service de dépannage en plomberie 7j/7 et jours fériés. L'originalité ? Le plombier est à vélo. Il apporte un service rapide, efficace et écologique. « Le vélo permet de se garer facilement et d'éviter les embouteillages. Et grâce à des coûts de transport réduits, nos prix sont compétitifs, ex-

plique Damien. *Nous proposons des prix fixes annoncés à l'avance sur toutes les interventions, comme le débouchage, la fuite d'eau, l'entretien, le remplacement d'un chauffe-eau ou d'une chaudière.*

Une remorque robotisée

Notre spécialité: les urgences plomberie. La réservation en ligne permet d'optimiser notre agenda. » Grâce à cette démarche inno-

vante, Damien Hamdani est lauréat du concours Créactifs de la Métropole. « La subvention de 3 000 € nous permet d'investir dans une remorque robotisée qui peut transporter jusqu'à 240 kg sans effort pour le cycliste. Elle est aussi équipée d'un système anti-vol. » Plumbi prévoit de recruter un autre plombier à vélo. Dès cette année, ils disposeront d'un outil numérique permettant de recevoir les demandes d'interventions en temps réel. Plumbi, des artisans novateurs ! ■



L'énergie d'une ville

La Ville de **Petit-Quevilly** vient de recevoir le label Cit'ergie qui distingue son ambition environnementale. De nombreuses actions sont menées dans une recherche continue de progrès pour renforcer la préservation de l'environnement : les déplacements doux sont favorisés (transports en commun et voies cyclables), la rénovation énergétique des bâtiments municipaux et la gestion différenciée des espaces verts. Le label Cit'ergie est un engagement fort pour la maîtrise de l'énergie et la lutte contre le changement climatique. Une réelle récompense et reconnaissance face aux efforts et actions menés en faveur de la protection de l'environnement.

Saveurs et couleurs



Cette année, vos sens vont s'éveiller pour la 16^e édition de *Rendez-vous aux jardins* à La Londe, du 31 mars au 1^{er} avril. Autour de la thématique « Saveurs et couleurs », ce festival gratuit propose de nombreuses animations aux amoureux de la nature et du jardinage. L'occasion de rencontrer des horticulteurs, des artisans de la décoration et de l'aménagement du jardin et le club des jardiniers de la Métropole pour partager avec eux quelques secrets et astuces de jardinage.

Entrée libre et gratuite.
www.mairie-la-londe.fr

COURSES ÉPIQUES AU TRAIL DE LA RONCE



Bien équilibrées avec des passages en forêt et dans la vallée du Robec, les différentes courses du Trail de la Ronce séduisent les trailers en quête de jolis chemins... et de sensations : les montées promettent souffle court et brûlures aux cuisses!

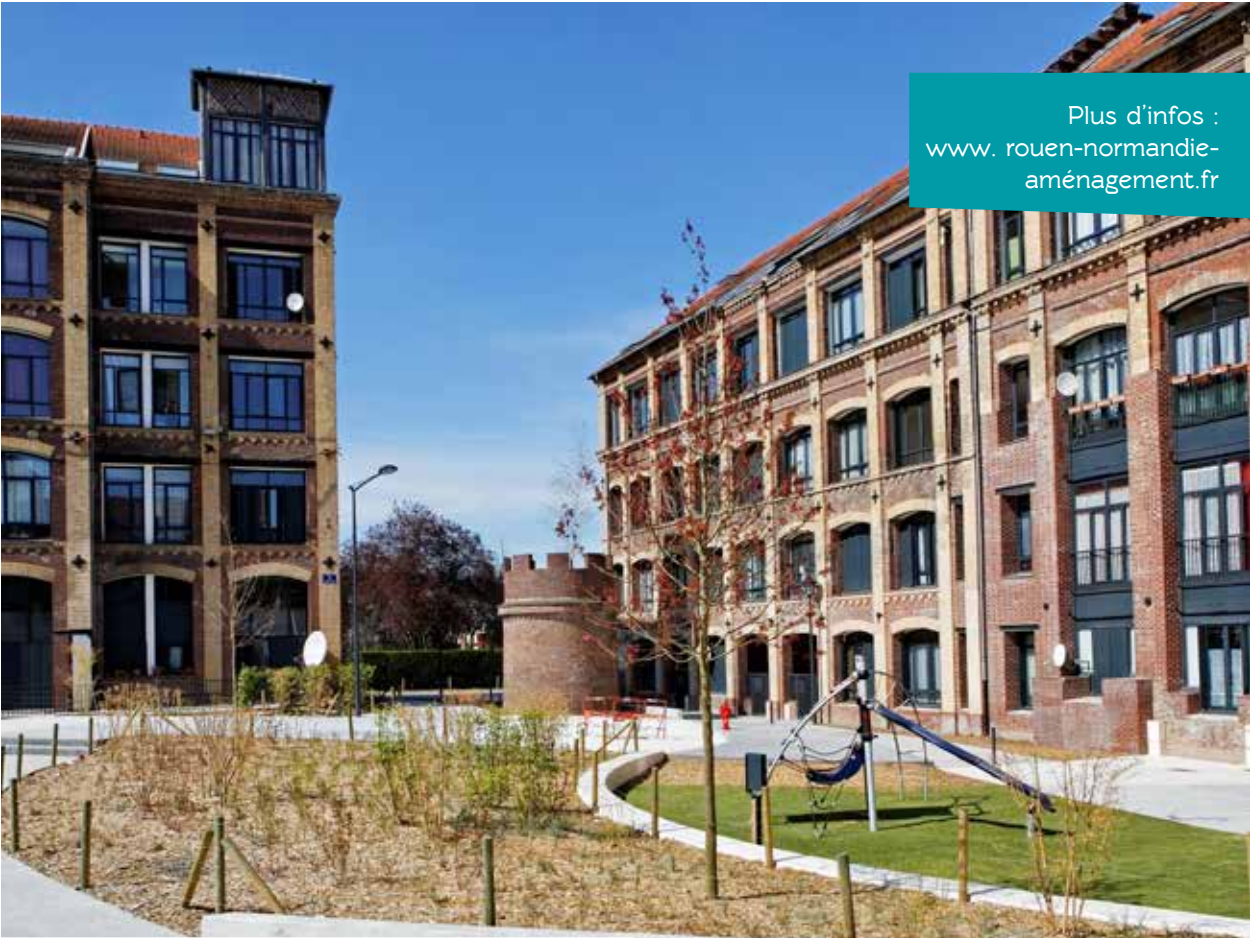
Les deux distances (8 et 16 km) sont complétées par de la marche nordique (8 et 14 km). Organisé par l'association Jog'Nature, le Trail de la Ronce est basé à **Roncherolles-sur-le-Vivier**, où sont donnés départs et arrivées. Outre les charmes de Roncherolles, les participants au 16 km auront le plaisir de visiter les villages de Saint-Martin-du-Vivier et de Fontaine-sous-Préaux... avant la montée finale vers l'arrivée et le fameux riz au lait, récompense offerte à tous les coureurs et marcheurs!

Dimanche 25 mars, à partir de 9h30. Inscriptions par courrier avant le 23 mars ou en ligne avant le 24 mars. Plus d'infos : traildelaronce.fr



SAINT-SEVER SE DYNAMISE

La Métropole mène actuellement la rénovation de la rue et de la place piétonnes Saint-Sever, à **Rouen** Rive gauche. Cet embellissement vise à rendre plus conviviaux ces espaces publics, en facilitant la déambulation des piétons, des cyclistes et l'accès aux commerces. Les travaux, qui devraient s'achever à l'automne prochain, arrivent dans le prolongement de la transformation de la place des Emmurées réalisée en 2014, et parallèlement à l'aménagement d'une piste cyclable sur l'avenue de Bretagne. Sans oublier la modernisation en cours du centre commercial, dont l'achèvement est prévu pour la rentrée 2018. Sans attendre la construction de la nouvelle gare d'agglomération plus à l'Est, élément structurant du grand projet de quartier, Saint-Sever se dynamise en respectant le tissu urbain existant.



Plus d'infos :
www.rouen-normandie-aménagement.fr

Elbeuf soigne son centre-ville

Elbeuf

Un programme d'aides techniques et financières pour aider les propriétaires à rénover leur logement.

Dans le prolongement des opérations de réhabilitation portées par la ville depuis la fin des années 70, la Métropole et la ville d'Elbeuf, en partenariat avec l'ANAH, et le département de Seine Maritime, ont décidé de reconduire une opération programmée d'amélioration de l'habitat (OPAH-RU). Cette politique ambitieuse permet de concentrer et de coordonner les actions sur un périmètre défini dans le centre d'Elbeuf et d'ac-

compagner, techniquement et financièrement, les propriétaires bailleurs ou occupants qui souhaitent rénover leur parc immobilier privé. L'enjeu de cette nouvelle opé-

900 logements déjà traités

ration ? Poursuivre la dynamique de rénovation urbaine du bâti ancien. Les principaux objectifs sont l'amélioration

du bâti existant (performances énergétiques, adaptation du logement à la vieillesse et/ou au handicap), la lutte contre l'habitat indigne et dégradé et la préservation du patrimoine architectural.

Plus de 900 logements ont déjà été réhabilités depuis la première OPAH lancée en 1977. Cette nouvelle opération devrait permettre de remettre aux normes 110 logements, avec une priorité aux logements très dégradés. ■

Grands travaux à Maromme



Le réaménagement de la RD6015 sera l'un des grands chantiers de l'année à **Maromme** et dans la Métropole. En préalable aux travaux de surface, la Métropole lance en mars d'importants travaux d'assainissement destinés à renouveler les canalisations principales d'eaux pluviales et d'eaux usées, vétustes et sous-dimensionnées, du réseau de la rue des Martyrs-de-la-Résistance. Ce chantier, dont la durée est évaluée à six mois, va notamment permettre de lutter contre les inondations et ainsi mieux faire face aux épisodes pluvieux. Les accès aux propriétés riveraines et aux commerces seront maintenus en permanence pendant le chantier à l'aide de cheminements piétonniers balisés.

La circulation sera également maintenue en double sens grâce à la mise en place d'une circulation alternée. Un itinéraire conseillé permettant de contourner la zone de travaux sera matérialisé.

Plus d'infos : www.trafic-metropole-rouen.fr

La localisation des arrêts de transport en commun sera également modifiée. Les informations seront affichées au niveau des arrêts concernés et sur le site www.reseau-astuce.com.

Conférence Des clés pour une danse au Rive Gauche à Saint-Étienne-du-Rouvray, 20 mars, 19h. 02 32 91 94 94.

Concert Les cordes et voix magiques d'Ukraine, le 21 mars à 20h30 à l'église Saint-Maclou à Rouen, 06 17 15 03 00. **Stage** Danses roumaines au foyer municipal de Bihorel le 23 mars. 02 32 83 41 18. **Concert**

Allain Leprest à l'improviste, à l'Espace Yannick-Boitrelle, Saint-Léger-du-Bourg-Denis, le 24 mars à 20h30.

Vente de printemps Les 24 et 25 mars au Manoir de Villers à Saint-Pierre-de-Manneville : bijoux, porcelaines... et marché médiéval, 02 35 32 07 02. **Foire aux livres** Les 24 et 25 mars à la Halle aux Toiles à Rouen.

Par Amnesty International. **Danse** *Monstres indiens*, les 27 et 28 mars à la Maison de l'Université de Mont-Saint-Aignan. **Concert** *H comme Arnoh*, le 30 mars à 18h, médiathèque Anne-Frank à Déville-lès-Rouen.

PLUS RAPIDE ET PLUS SÛRE

En attendant sa prolongation jusqu'à Isneauville en 2019, la ligne Fast F1, reliant le Zénith/Parc expo (Grand Quevilly) et les Rouges-Terres (Bois-Guillaume), va être réaménagée en plusieurs étapes. Entre la rue de la Prévoyance et l'arrêt Vaucouleurs, à **Rouen**, le chantier démarrera par la création d'une voie de bus en site propre dans le sens descendant. Dans le sens montant, un aménagement cyclable sera mis en place. Du virage de la route de Neufchâtel jusqu'à la rue de Lille, les trottoirs seront élargis et les vélos circuleront sur la voie de bus. Au-delà de la rue de Lille, les vélos partageront le trottoir avec les piétons en montant et avec les bus à la descente. Objectifs des aménagements : améliorer la régularité et sécuriser les cheminements piétons/vélos grâce à des trottoirs plus larges et des pistes cyclables. Les travaux préalables (eau, assainissement et réseaux électriques) sont en cours jusqu'au mois de mai. Les aménagements démarreront mi-mai pour une durée de 6 mois.



TRAVAUX : C'EST PARTI À SOTTEVILLE !

Si le réaménagement de la place de l'Hôtel-de-Ville doit débuter en juin à **Sotteville-lès-Rouen**, les travaux préparatoires ont commencé. Il s'agit de profiter de ce grand chantier urbain pour renouveler et moderniser les réseaux concessionnaires, c'est-à-dire les réseaux d'assainissement, d'eau potable et d'électricité basse et haute tension. Des modifications de la circulation et du stationnement sont mises en place et évoluent en fonction de l'avancement du chantier. Les commerces de la place et des marchés restent accessibles pendant les travaux.

Pour tout renseignement, Ma Métropole au 0 800 021 021 et sur www.trafic-metropole-rouen.fr



Plus d'infos :
www.metropole-rouen-normandie.fr/politique-forestiere-dans-la-metropole

Chauffés au bois de haies

Mont-Saint-Aignan

Utiliser le bois bocager comme ressource d'énergie pour les chaufferies biomasses, c'est l'idée au cœur du projet mené fin 2017 par la Métropole.

Vous les avez sans doute aperçues dans les campagnes normandes : les haies champêtres qui délimitent les parcelles agricoles et font la beauté des paysages bocagers sont au cœur d'une expérimentation de la Métropole aidée de l'association EDEN. Fin 2017, près de 500 tonnes de bois bocager, en provenance d'exploitations agricoles locales, ont été livrées par Biocombustibles SAS à la chaufferie de Mont-Saint-Aignan. Une première expérience positive qui

répond à plusieurs enjeux environnementaux : améliorer la mobilisation des bois du territoire - combustible local et renouvelable - pour alimenter les chaufferies biomasses, mais aussi favo-

Protéger eau et biodiversité

riser la préservation de ces haies aux atouts multiples. « Grâce à ce procédé, le coût de l'entretien (un frein pour les agriculteurs)

est équilibré par la vente du bois à la chaufferie », appuie Thierry de Pas, agriculteur installé à Bois-Guilbert. Engagé sur une culture durable, ce propriétaire de 200 hectares pour son activité équestre, est sensible à l'utilité des haies. « Depuis 3 ans, je coupe mes peupliers et replante des haies à la place. » Si elles protègent les cultures, elles offrent aussi un abri et de la nourriture pour les animaux. Elles freinent le ruissellement et favorisent la protection de la ressource en eau. ■



Jobs d'été : c'est maintenant !

Vous cherchez un job d'été ? Serveur, guichetier au péage, aide à domicile, moniteur de colonie ou encore baby-sitter... c'est le moment de décrocher un emploi saisonnier pour cet été. Le Centre régional information jeunesse (CRIJ) et Pôle emploi organisent, en partenariat avec la Ville de Rouen et la Métropole, un forum dédié aux jobs d'été le jeudi 29 mars à la Halle aux Toiles à Rouen. Toute la journée, les jeunes peuvent consulter les offres d'emploi, rencontrer des employeurs pour procéder à des entretiens de recrutement, se faire aider notamment pour la rédaction de leur CV ou encore obtenir des informations sur leurs droits en tant que travailleur saisonnier.

www.crijnormandierouen.fr

Simone-Signoret fête ses 30 ans

À l'occasion du trentième anniversaire de son centre culturel Simone-Signoret, la ville d'Amfreville-la-Mivoie programme un mois de festivités !

Du 17 mars au 15 avril, une série d'événements vont ainsi se succéder : concert de l'école de musique et de danse (17 mars), de Bourville à Bourville et soirée dansante (24 mars), soirée cinéma (27 mars), humour avec Topick fou normal (30 mars), biennale de peinture et d'arts plastiques (du 8 au 15 avril). Sans oublier deux expositions : l'une est une série de dix panneaux composés d'affiches et d'articles sur l'œuvre de l'artiste Simone Signoret (17 au 31 mars) ; l'autre revient sur l'histoire du centre culturel (du 17 au 24 mars).

Infos en mairie et www.amfreville-la-mivoie.fr

PRÉVENIR EN BLEU

Après le rose d'octobre, voici le bleu de mars...

Moins connue, l'opération Mars Bleu sensibilise à l'un des cancers les plus fréquents et les plus meurtriers. Deuxième cause de décès par cancer en France, le cancer colorectal se guérit dans 9 cas sur 10, s'il est détecté à temps ! Pour cela, un dépistage tous les deux ans est recommandé pour les personnes de 50 à 74 ans. C'est le message de prévention que souhaitent véhiculer les professionnels sur le terrain ce mois-ci. Pour cette 10^e opération de prévention nationale, un Road Tour parcourant la France fera étape à Rouen le 23 mars. À son bord : animations, informations et prévention gratuite. Plusieurs animations sont également programmées le 17 mars : découverte virtuelle d'un colon au centre Saint-Sever et fanfare dans le centre de Rouen. Les centres hospitaliers de Rouen et d'Elbeuf prévoient eux aussi des rendez-vous pour informer et en parler simplement.

Pour tout savoir, www.colon-days.fr.



LA VOIX DANS TOUS SES ÉTATS

L'association ABEIL organise du 30 mars au 1^{er} avril son festival Les agités du vocal à La Neuville-Chant-d'Oisel. Cette édition est particulière car le festival fête ses 10 ans. Au programme : vendredi 30 mars, Jérôme Delporte, auteur-compositeur-interprète aux textes ciselés accompagné au piano par Alexandre Rasse, et les KAG (notre photo), duo de chanteuses déjantées. Samedi 31 mars : quintet vocal au répertoire pop-swing, et les Escrocs, trio décapant aux textes corrosifs teintés d'humour qui vient de sortir un nouvel album. L'après-midi de 16h à 18h30, atelier chant pour jeunes et adultes. Enfin, dimanche 1^{er} avril : soirée anniversaire pour chanter et danser en compagnie des Megalow et des Jee Bees, deux groupes festifs qui enchaînent avec virtuosité les reprises pop-rock.

06 24 10 89 44, lesAJTdivocal@free.fr

Web : du surf 100% privé

www.qwant.com



Petit-Quevilly

Et si vous gardiez la main sur votre vie privée ? Qwant, le moteur de recherche européen, installé à Seine Innopolis, respecte vos données personnelles.

Il respecte votre vie privée... Qwant, le moteur de recherche gratuit, européen et indépendant, est doté de son propre index du web et de technologies innovantes. La startup est installée à Seine Innopolis, à Petit-Quevilly. Sur Qwant, il n'y a aucun dispositif de traçage ou cookie permettant d'afficher des publicités selon votre profil. L'historique de vos recherches reste exclusivement stocké sur vos propres appareils et vous

demeurez en permanence seul maître de vos données personnelles. Toutes vos requêtes sont chiffrées afin que personne ne puisse les lire. Qwant respecte le droit à l'ou-

Une application française

bli. Il se décline aussi sur les mobiles avec l'application. L'utilisateur y retrouve les mêmes qualités de services et

garanties de protection de la vie privée que sur ordinateur. L'application Qwant intègre un navigateur sécurisé sur lequel stocker localement vos données privées comme les formulaires de paiement et adresses de livraison.

Ne pas tracer les utilisateurs et ne pas communiquer vos données personnelles sont les atouts de cette startup qui cherche à s'imposer face au géant américain Google. ■

Comment la Métropole facilite le déploiement de la fibre optique

Porté à 100% par des opérateurs privés, le déploiement de la fibre optique doit être réalisé sur l'ensemble du territoire de la Métropole d'ici la fin de l'année 2020. Il ne s'agit pas d'une compétence de la Métropole qui est chargée pour sa part du déploiement en direction des entreprises et des parcs d'activités économiques.

Afin de permettre aux habitants de bénéficier du très haut débit et de renforcer l'attractivité du territoire, la Métropole s'implique en signant des conventions avec les opérateurs, dans lesquelles ils s'engagent à respecter l'échéance de 2020.

La réalisation des grands chantiers par la Métropole est aussi l'occasion de collaborer avec les opérateurs privés qui en profitent pour moderniser leurs réseaux.

1

TEMPS DE L'OPÉRATEUR

.....EN ROUGE

Le déploiement de la fibre optique porté par les opérateurs réseaux, Orange ou SFR.

Point de branchement aérien



FIBRE OPTIQUE TIRÉE

NRO

Noeud de raccordement optique



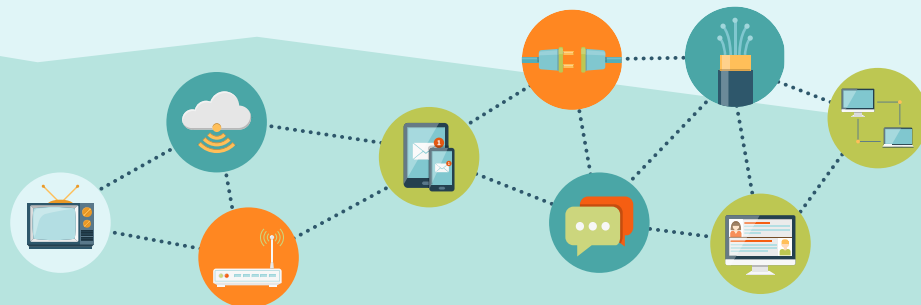
PM

Point de Mutualisation

Les avantages de la fibre optique

Plus rapide et plus stable, le débit de la fibre optique permet de bénéficier de l'internet à très haut débit. Il est possible de multiplier les usages avec la même connexion (surfer sur internet, regarder la télévision en HD, communiquer...). Le très haut débit offre de nouvelles perspectives en télétravail, télémedecine, e-éducation...

Pour savoir si votre habitation est éligible à la fibre optique, consultez les sites internet des opérateurs.

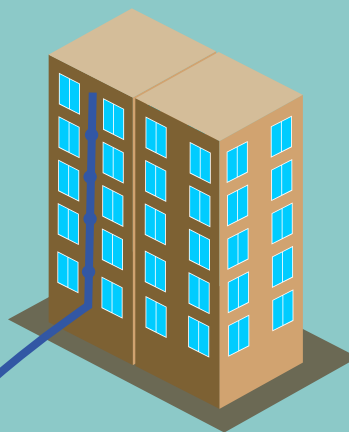


2

TEMPS DE L'USAGER

— EN BLEU

Du réseau de desserte dans la rue jusqu'à l'intérieur du logement, la partie terminale prise en charge par le fournisseur d'accès à internet (FAI) choisi par l'habitant. À noter que les FAI doivent se conformer au J3M, une période de trois mois pendant laquelle il n'est pas possible d'utiliser la fibre déployée dans le quartier.



Partie terminale créée par le fournisseur d'accès à internet

Point de branchement souterrain



PAR L'OPÉRATEUR

GROUPE SOCIALISTE, RÉPUBLICAIN ET RASSEMBLEMENT

La Ville de Rouen et la Métropole continuent d'avancer ensemble : elles ont présenté le calendrier et la méthode pour transférer à la Métropole la compétence de trois équipements d'intérêt métropolitain : la patinoire Guy-Boissière de l'île Lacroix, l'École des Beaux-Arts ESADHaR, et l'Opéra de Rouen – Théâtre des Arts. Ces équipements, fréquentés par des habitants de toute l'agglomération et au-delà, jouent un rôle majeur pour l'attractivité de la Métropole en Normandie : c'est pour quoi il est logique que la Métropole en prenne la responsabilité, aux côtés des autres partenaires comme par exemple la Région Normandie, dans le respect de leur ancrage fort sur le territoire de la ville de Rouen. Ces transferts - auxquels le Conseil municipal de Rouen a donné son feu vert et sur lesquels le Conseil métropolitain et les autres Conseils municipaux auront à se prononcer - marquent donc un nouveau progrès de l'intégration métropolitaine. L'effet Métropole, c'est ainsi plus d'équité et plus de solidarité, notamment avec la ville de Rouen puisque les transferts permettent de soutenir le budget municipal sans augmenter les impôts de la Métropole. C'est aussi un engagement au service du rayonnement de ces grands équipements de notre territoire qui font l'objet de projets enthousiasmants : l'Opéra, reconnu récemment d'intérêt national, ou la patinoire, qui fera l'objet d'une rénovation, s'inscrit ainsi dans la continuité des beaux projets lancés par la Métropole pour rénover les musées, le stade Douchon et restaurer l'Aître Saint Maclou.

Mélanie Boulanger et Dominique Randon, pour le groupe

transport ferroviaire, pour les passagers ou pour les marchandises, pas d'investissement massif vers le transport fluvial, pas de politique de désenclavement de nos ports côtiers pour faciliter l'intermodalité. Il est nécessaire de rapprocher la Beauce de Rouen, 1^{er} port céréalier, en développant le fret ferroviaire. La ligne Paris-Normandie devra desservir tout le territoire, avec des correspondances vers le réseau secondaire de Normandie. Au lieu de ça, le projet de « contournement Est » favorise le tout routier. C'est pour cela que les élu.e.s du groupe Front de gauche s'opposent à ce projet et continueront de porter des propositions alternatives plus respectueuses de l'environnement et des enjeux planétaires actuels.

Noël Levillain, Président du groupe

GROUPE UNION DÉMOCRATIQUE DU GRAND ROUEN

Rouen Normandie Métropole : c'est quoi ? C'est où ? Le 13 février dernier, la Métropole a présenté au Kindarena une étude de notoriété commandée par Rouen Normandy Invest. Ses conclusions soulignent une « image floue », une mauvaise connaissance de la ville centre, une localisation confuse, un dynamisme économique sous-estimé, une opportunité d'emploi jugée faible avec cependant un patrimoine et un environnement évalués favorablement. Eh bien, avec un tel diagnostic, il va falloir mieux faire ! Cette étude n'a pas été réalisée auprès des habitants de nos communes mais auprès d'un « échantillon représentatif », pris en dehors de nos limites territoriales. Mais, soit dit en passant, que pensons-nous de la Métropole où nous habitons ? Ce territoire a pourtant de vraies ressources, potentialités et forces vives. C'est cela que notre groupe soutient et défend. C'est pourquoi nous avons refusé une augmentation de la Cotisation Foncière des Entreprises (CFE)

monde : on a souvent besoin d'un plus petit que soi ! » (Jean de la Fontaine, le lion et le rat).

Franck Meyer pour le groupe UDGR

GROUPE DES ÉLU-E-S ET ÉCOLOGISTES ET APPARENTÉ-E-S

C'est une situation régulièrement dénoncée par les cyclistes et les associations de promotion et de défense des usagers du vélo : le territoire de la Métropole de Rouen serait peu propice à la pratique de la bicyclette. Le transfert de la compétence « Voirie » à l'échelon communautaire (en janvier 2015 pour les voiries communales, et janvier 2016 pour les voiries départementales) a rassemblé les conditions nécessaires pour la création d'un véritable réseau cyclable de qualité à l'échelle du territoire métropolitain, connectant entre elles les villes du territoire. L'arrivée prochaine d'un-e chargé-e de mission vélo au sein des services de la Métropole, qui aura pour mission d'assurer la cohérence des aménagements et la concertation avec les usagers, va permettre à la politique cyclable d'effectuer un important bond qualitatif. Le groupe des élu-e-s écologistes est pleinement mobilisé pour que des résultats significatifs soient obtenus rapidement en la matière. L'enjeu est d'importance : aujourd'hui, en ville, un déplacement sur deux en voiture est effectué sur une distance de moins de trois kilomètres. Pour répondre aux enjeux de congestion routière, de pollution de l'air et de réchauffement climatique, notre territoire doit offrir à toutes et tous des infrastructures cyclables sécurisées et de qualité.

Cyrille Moreau, Président du groupe

GROUPE SANS ÉTIQUETTE

De nombreuses réformes ont bou-

TRIBUNES

lyse les données brutes de ce projet de loi de finances, les dotations de l'Etat aux collectivités territoriales vont diminuer de 4 milliards d'euros par rapport à 2017. C'est la baisse de la dotation globale de fonctionnement qui concentre l'essentiel de cette diminution avec 3,8 milliards. Un nouveau coup dur aux investissements des collectivités territoriales qui pourraient à terme, une fois les pistes de gisements d'économie, affecter la qualité des services publics locaux. S'y rajoute la réforme de la fonction publique articulée autour de quatre chantiers (dialogue social, rémunération individualisée, accompagnement des évolutions de carrières et contractuels), annoncée lors du premier comité interministériel de la transformation publique. Toutes ces questions inquiètent toujours autant les élus que nous sommes. L'inquiétude ainsi générée risquant de nuire à toute évolution. Nous nous sommes engagés en faveur de listes d'intérêt local, sans considérations politiques ou partisanses, avec pour seule ambition d'œuvrer pour le bien commun de nos territoires et de leurs habitants. Pour autant toutes ces réformes pèsent.

Pour le Groupe sans étiquette, Étienne Hébert

FRONT NATIONAL

Avec Macron et les socialistes : automobilistes dégagez ! Les travaux de la ligne de bus T4 sur le territoire rouennais vont imposer des réductions de voies de circulation et des embouteillages prévisibles durant plus de deux ans. Or, tout n'ira pas mieux par la suite puisque cette ligne de bus amputera deux voies sur des boulevards très fréquentés. Et pour les automobilistes qui n'ont d'autre choix que de prendre leur véhicule ? Frédéric Sanchez est clair sur ce point : qu'ils se débrouillent dans les bouchons ! Les élus de gauche réfléchissant d'ailleurs à instaurer un péage

GROUPE FRONT DE GAUCHE

Le gouvernement ne renonce pas à l'éventualité du financement du contournement Est ou de la LNP rien n'est encore acté. Au-delà de ces deux équipements, se pose en réalité la question des vrais besoins en mobilité sur notre territoire. En effet, il existe un consensus sur la nécessité de réduire les émissions de gaz à effet de serre, tant pour limiter le réchauffement climatique et ses conséquences désastreuses que pour la santé publique. Malgré tout, il n'existe pas de politique d'envergure pour développer les transports en communs, pas de développement massif du

car il nous semble paradoxal de vouloir encourager la création d'emplois et dans le même temps donner un mauvais signal aux entrepreneurs. Nous regrettons de ne pas avoir été entendus. En tout cas, la recette nouvelle qui résultera de cette augmentation, devra profiter à tous et pas seulement à la ville centre, malgré les charges qui pèsent sur elle. L'équité de traitement est une condition essentielle au bien-être de tous ! C'est aussi cela qui nous permettra d'avoir une « bonne image » de la Métropole Rouen Normande. Une « bonne image », ça se construit dans la durée, de manière cohérente (sans les contradictions politiques que nous relevons) et collectivement. « Il faut, autant qu'on peut, obliger tout le

levé les collectivités territoriales en 10 ans : la suppression de la taxe professionnelle, la baisse constante de la dotation globale de fonctionnement, la réduction de 22 à 13 régions etc... En juillet dernier le gouvernement a annoncé que les collectivités locales devraient économiser 13 milliards d'euros d'ici à 2022 soit 3 milliards de plus que prévu dans le programme présidentiel d'Emmanuel Macron. Le projet de loi de finances pour 2018 ne fait pas exception à la règle et est porteur de son lot de bouleversements. La taxe d'habitation sera diminuée en 2018 de 30 % pour 80 % des foyers qui la payent. Une première étape qui représente déjà une perte importante de revenus pour les communes. Si on ana-

urbain pour faire payer les véhicules qui empruntent les routes de l'agglomération rouennaise...

...Mais ce n'est pas tout ! Outre la limitation de vitesse à 80 km/h sur route nationale pour faire marcher à plein les radars, le Conseil d'Orientation des Infrastructures mandaté par Macron invite le Gouvernement à rétablir la vignette automobile payante et à augmenter les taxes sur le carburant ! Les élus du Front National feront tout pour s'opposer à ce racket inacceptable instauré par Macron et les socialistes de la métropole de Rouen afin de faire baisser la pression fiscale qui plombe nos concitoyens.

Les élus du Front National

INFOS PRATIQUES



**Réunion des musées métropolitains
musées-rouen-normandie.fr**

Rouen
Musée des Beaux-Arts, Musée de la Céramique, Musée Le Secq des Tournelles
02 35 71 28 40
Muséum d'Histoire Naturelle
02 35 71 41 50
Musée des Antiquités 02 35 98 55 10
Tour Jeanne d'Arc 02 35 98 16 21

Elbeuf
Fabrique des savoirs
02 32 96 30 40

Petit-Couronne
Musée Pierre-Corneille
02 35 68 13 89

Notre-Dame-de-Bondeville
Musée industriel de la Cordeirie Vallois
02 35 74 35 35

Entrée gratuite pour découvrir les collections permanentes. Expositions temporaires payantes.



Rouen Normande Tourisme et Congrès
25, place de la Cathédrale - Rouen
rouennormandie.com - 02 32 08 32 40



Historial Jeanne d'Arc
7, rue Saint-Romain - Rouen
historial-jeannedarc.fr - 02 35 52 48 00

Pour toutes vos questions (eau, déchets, voirie...) et pour nous contacter 7/7 et 24/24, utilisez notre service en ligne.



Panorama XXL
Quai de Boisguilbert - Rouen
panoramaxxl.com - 02 35 52 95 29



Le 106
Quai Jean-de-Béthencourt - Rouen
le106.com - 02 32 10 88 60



Kindarena
40, rue de Lillebonne - Rouen
kindarena.fr - 02 32 10 73 73



Zénith
44, avenue des Canadiens - Grand Quevilly
zenith-de-rouen.com



Parc des expositions
46-48, avenue des Canadiens - Grand Quevilly
parcexpositions.com - 02 35 18 28 28



Cirque-Théâtre d'Elbeuf
2, rue Augustin-Henry - Elbeuf
cirquetheatre-elbeuf.com - 02 32 13 10 50

Ma Métropole
metropole-rouen-normandie.fr
0 800 021 021

Service & appel gratuits

Bon anniversaire !

LA MAISON DES FORÊTS DE LA MÉTROPOLÉ

À SAINT-ÉTIENNE-DU-ROUVRAY FÊTE SES DIX ANS.

En chiffres

- 50 000 visiteurs depuis son ouverture.
- 130 000 visiteurs pour l'ensemble des Maisons des forêts.
- 1 200 classes accueillies.



10 ans ! 10 ans depuis l'ouverture de la première Maison des forêts de la Métropole à Saint-Étienne-du-Rouvray.

Construite en 2007, au cœur du Madrillet, la Maison des forêts accueille ses premiers visiteurs au cours d'un week-end d'animations et de fête, les 29 et 30 mars 2008. Axe central d'une politique basée sur l'accueil du public et des scolaires, cet équipement est le premier d'une série de trois maisons qui partagent le même objectif pédagogique: permettre au plus grand nombre de découvrir ou redécouvrir un patrimoine forestier de 12150 hectares.

La Maison des forêts a été pensée en respect total avec le développement durable. Sa conception et son fonctionnement se font donc selon une démarche HQE (haute qualité environnementale).

Équipée d'une chaudière à bois,

cette maison est économique et écologique. Les rejets atmosphériques sont donc nettement diminués, le carbone d'origine végétal est réabsorbé par la nature.

En 2014, elle se dote d'une cabane en bois feuillu local. Cette cabane entre dans le cadre de l'expérimentation mise en place pour les visiteurs sur le vieillissement du bois. Elle a d'ailleurs reçu le prix Bois construction environnement Normandie en 2017. Pour célébrer cet anniversaire, la Maison des forêts propose de nombreuses animations le dimanche 25 mars. Le matin, suite à un concours, quarante enfants de 10 ans seront accueillis pour leur anniversaire. L'après-midi, portes ouvertes à tous pour des expériences, des jeux, des parcours sensoriels autour du patrimoine forestier, des mares et de la faune. Un rendez-vous à ne pas manquer. ■

Maison des forêts de la Métropole,
Saint-Étienne-du-Rouvray, dimanche 25 mars,
www.metropole-rouen-normandie.fr

URBAN MIX

Battle de danse Hip Hop, fresque monumentale participative, concerts, spectacles de danse, premières parties avec des danseurs amateurs, ateliers de pratiques chorégraphiques, installation plastique et graphique, cette année encore, le parcours urbain dessiné par Urban Mix propose de multiples rencontres et échanges autour des expressions urbaines. Projet intercommunal entre l'espace culturel François-Mitterrand à Canteleu, la Traverse à Cléon, le théâtre Charles-Dullin à Grand Quevilly, la salle Louis-Jouvet à Rouen et le centre socio-culturel Jean-Prévoist à Saint-Étienne-du-Rouvray, Urban Mix vise à sensibiliser et associer les habitants à la pratique chorégraphique au travers de la danse Hip Hop. Premier rendez-vous le samedi 31 mars à 20h30 avec Kery James, spectacle *À vif*, à l'ECFM de Canteleu, puis le mardi 3 avril à 20h avec le Street dance Club du chorégraphe Andrew Skeels au théâtre Charles-Dullin de Grand Quevilly.



CALYPSO ROSE

McArtha Lewis, Calypso Rose, est née dans la petite île caribéenne de Tobago. Elle a commencé à chanter dès l'âge de 15 ans, et depuis plus de 50 ans, elle est la Reine incontestée du Calypso. Son *Fire in Meh Wire* (1966), est reconnu comme l'un des premiers hymnes internationaux du Calypso. En 1978, elle devient la première femme élue « Calypso Monarch » (compétition annuelle à Trinidad et Tobago, qui désigne pendant le carnaval le meilleur chanteur de Calypso). En février 2015, elle rencontre Manu Chao. L'entente est parfaite et l'artiste décide de s'investir dans la production de son nouvel opus. De cette rencontre, est né un album, un projet sur-mesure pour *Rose Far From Home* (sorti en juin). À 77 ans, elle dispense toujours sa joie de vivre.

Rouen, le 106,
samedi 17 mars à 20h.



8 PLACES À GAGNER
POUR LE MARDI 20



Téléphonez le 13 mars au 02 32 76 45 01
entre 10h30 et 11h pour tenter de gagner.

Disgrâce

L'Afrique du Sud post-apartheid. David Lurie, 52 ans, professeur blanc, enseigne la littérature à l'université du Cap. Deux fois divorcé, il a une liaison avec Mélanie Isaacs, l'une de ses étudiantes. Accusé par celle-ci de harcèlement sexuel, il est contraint à la démission, trouve refuge chez sa fille, Lucy, dans une ferme isolée en pleine campagne. Un jour, ils sont attaqués par un groupe d'hommes, Lucy est violée par l'un de ses agresseurs. Elle décide de ne pas porter plainte. Un gouffre s'établit alors entre la fille et son père qui ne comprend pas sa décision et demeure impuissant face à sa douleur. Un texte de John Maxwell Coetzee adapté et mis en scène par Jean-Pierre Baro.

Rouen, CDN, théâtre des Deux Rives, mardi 20, mercredi 21, jeudi 22 et vendredi 23 à 20h.

SUIVEZ LE TOUR

Le Tour de Normandie cycliste offre chaque année un plateau de renom pour le plus grand bonheur des milliers de spectateurs installés sur le parcours. Pour cette nouvelle édition, la course fera étape à Elbeuf avec une arrivée le mercredi 21 mars avec de nombreuses animations. Entre le lundi 19 à Saint-Pierre-en-Auge et le dimanche 25 à Caen, pas moins de 7 étapes et plus de 1 000 kilomètres attendent les coureurs engagés dans une vingtaine d'équipes. Avec vos encouragements !

TERRES DE PAROLES

Du 27 mars au 29 avril, le festival Terres de Paroles fait escale sur le territoire de la Métropole avec un programme riche de découvertes. Une invitation au cœur des campagnes et des villes à la découverte de la création et de la littérature contemporaines. Parmi les temps forts, des soirées lectures, des performances musicales, un week-end Marcel-Duchamp, un concert Arthur H, une expérience unique de lecture augmentée, des ateliers et des rencontres... Retrouvez le programme complet et réservez vos places sur le site du festival.

Terres de paroles, du 27 mars au 29 avril, 02 32 10 87 07, www.terresdeparoles.com





Le Fonds régional d'art contemporain (Frac) met à l'honneur ses œuvres récemment acquises avec l'exposition *Résonance*. La première partie est dévoilée au Musée des Beaux-Arts de Rouen jusqu'au 13 mai et la seconde au Frac du 14 avril au 26 août. Collaboration d'envergure entre les deux établissements, cette exposition permet de déployer pour la première fois un ensemble d'acquisitions, entrées dans la collection depuis 2013. Elle est structurée autour des axes majeurs de la collection et ponctuée d'œuvres plus anciennes du musée. Ce projet approfondit les réflexions et dialogues transversaux que le Frac mène autour de ses collections. *Résonance* s'inscrit également dans un programme d'ouverture à l'art contemporain amorcé ces dernières années par la Réunion des musées métropolitains Rouen Normandie. À travers plus de 110 œuvres du Frac acquises ces cinq dernières années, l'exposition propose de rendre compte des grandes articulations de la collection à l'appui de travaux d'artistes de renommée internationale, d'artistes confirmés de la scène nationale et du territoire, et de talents de demain. ■

Résonance

AVEC LA PREMIÈRE PARTIE D'UNE EXPOSITION
AU MUSÉE DES BEAUX-ARTS, LE FRAC RÉVÈLE
SES DERNIÈRES ACQUISITIONS.

Rouen, Musée
des Beaux-Arts,
jusqu'au 13 mai,
www.musees-rouen-normandie.fr

UNE GRANDE BOUTIQUE ÉPHÉMÈRE

Pour sa 90^e édition, la Foire internationale Rouen accueille Cuba. Une exposition, réalisée à partir de reconstitutions d'espaces et de nombreuses collections, est un condensé de l'archipel aux mille facettes. La Foire, c'est aussi, pendant 11 jours, 650 exposants proposant leurs produits et services : maison, artisanat et richesses du monde, loisirs et bien-être, terroirs et restaurants... Un événement à ne pas manquer pour tous ceux qui cherchent un conseil, des nouveautés ou de bonnes affaires.

Foire internationale de Rouen, Parc des expositions de la Métropole, du 23 mars au 2 avril, www.foirederouen.fr

ON VEUT DU BLUES !

Pour fêter comme il se doit le 10^e anniversaire de son festival Blues Notes, l'association Passerelle a invité un grand guitariste irlandais, Johnny Gallagher. Artiste de scène avant tout, ses concerts, aussi bien en solo ou avec son groupe The Boxtie Band sont un savant mélange de compositions originales et de versions personnelles des chansons de Pink Floyd, The Band, Lynyrd Skynyrd, Hendrix, Peter Green et Jimmie Rodgers. Sont aussi au programme de cette soirée, P4 (Cherbourg), New Line Up (Rouen), Naughty Brothers (Evreux), MBB Crew (Val-de-Reuil).

Franqueville-Saint-Pierre, espace culturel Bourvil, vendredi 6 avril à 19h30, réservations et infos au 06 80 51 40 66.



ÉMILY LOIZEAU

D'abord décliné sous forme d'une pièce de théâtre jouée au Centquatre à Paris début 2016 puis sorti sur album au printemps suivant, *Mona*, inspiré de sa propre histoire familiale, prend désormais la forme d'une tournée à travers toute la France. À ses côtés sur scène, Emily Loizeau s'est entourée de cinq musiciens talentueux et multi-instrumentistes, dont son partenaire de confiance Csaba Palotai à la guitare. Mis en scène par Julie-Anne Roth, ce spectacle aux multiples facettes alternant morceaux enlevés, parfois dans un esprit cabaret, et chansons subtiles et profondes, est un moment d'émotion pure.

Saint-Étienne-du-Rouvray, le Rive gauche, jeudi 22 à 20h30.



Faces à faces

Créée en 1997 par les étudiants de la licence professionnelle Conception de projets culturels appliqués au spectacle vivant, l'association Art & Fac organise le festival les Pluriels. Un festival particulier qui puise son originalité dans l'identité et les valeurs propres de chaque promotion. Autour du thème Faces à faces, cette 21^e édition met en avant des spectacles originaux, des créations insolites, des formes mixtes et des artistes étonnants. Danse butô (danse japonaise), break dance, arts du cirque, théâtre, sieste musicale, DJs set, soirée rock au 106 et Samba de la Muerte et Loya pour la clôture sont au programme.

Rouen, Mont-Saint-Aignan, jeudi 15, vendredi 16 et samedi 17 mars, www.lespluriels.com

EAUÛÈKA !

Le Panorama XXL propose une après-midi autour de la science de l'eau et du développement durable dans l'esprit de l'émission *C'est pas Sorcier*. Des expériences sous forme d'atelier, des jeux... à partager en famille.

Au programme, l'exposition d'œuvres de George Nuku (issues de l'expo *Bottled Ocean*) en présence de l'artiste et avec des démonstrations/ateliers participatifs de son travail ; la diffusion du film *Océan* de Jacques Perrin à 14h30 ; des expériences scientifiques étonnantes sur les propriétés de l'eau ; des jeux sur la gestion de l'eau douce ; un quiz interactif et ludique sur la préservation de la Grande Barrière de corail.

Rouen, Panorama XXL, dimanche 25 mars de 13h30 à 18h, www.panoramaxxl.com



Elbeuf,
dimanche 18 mars,
inscription sur [www.
boucles-de-la-seine-2018.
onsinscrit.com](http://www.boucles-de-la-seine-2018.onsinscrit.com)

Tous en course



LES 10 KM ET SEMI-MARATHON

DES BOUCLES DE LA SEINE FÊTENT

LEUR 25^E ANNIVERSAIRE CETTE ANNÉE.

Proposés cette année par l'association Boucles de Seine Organisation, les 10 kilomètres et le semi-marathon auront lieu le dimanche 18 mars. Pour ce 25^e anniversaire, les organisateurs ont décidé d'augmenter le nombre de dossards. « Nous attendons 1 000 runners sur le 10 km et 1 200 semi-marathoniens », indique Yann Quedeville, le président. Au fil des ans, cet événement sportif qui parcourt le territoire de trois communes (Elbeuf, Saint-Pierre-lès-Elbeuf, Caudebec-lès-Elbeuf) a su s'implanter dans le paysage régional et devenir une course de référence pour de nombreux normands. « Roulante », elle est très ap-

préciée, comme en témoigne le coureur Hassan Oubassour, un fidèle du semi-marathon : « *Ce parcours est plat donc rapide et facile. C'est une belle course qui permet de réaliser de jolis chronos.* » Au départ de la mairie d'Elbeuf-sur-Seine pour le semi-marathon (10h30) et du Champ de foire pour le 10 km (10h), les coureurs passeront, dans les deux cas, la ligne d'arrivée devant la mairie d'Elbeuf. Nouveauté de cette édition, les courses enfants proposées le samedi 17 mars : 600 m pour les 7-8 ans, 1 200 m pour les 9-10 ans et 1 800 m pour les 11-12 ans. Si vous ne courez pas, venez encourager les athlètes ! ■

Naâman

RÉVÉLATION REGGAE DE CES DERNIÈRES ANNÉES, L'ARTISTE NORMAND SE PRODUIT AU ZÉNITH DE LA MÉTROPOLE LE 29 MARS PROCHAIN.

DITES-NOUS

Français ou anglais ?

Français, c'est mon chez moi, la langue de mon cœur. Mais l'anglais, c'est la langue pour ma musique et les voyages.

Festival du Loup vert* ou Veilles Charrues ?

Loup vert, à 200 %. C'est la famille, les amis, notre équipe.

Dieppe ou Kingston ?

Bonne question ! On ne peut pas séparer la racine, Dieppe, des fruits qui se trouvent à Kingston.

* festival de reggae soul créé en 2016 à la base de Jumièges-Le Mesnil. Naâman, qui a débuté la musique à Jumièges d'où sont originaires ses amis musiciens, en était la première tête d'affiche.

Votre 3^e album, *Beyond* (Au-delà en français), est sorti à l'automne dernier, comment le qualifier ?

Je pense qu'il est très équilibré, contrairement aux précédents. Il y a vraiment de l'expérience, du temps et des moyens en plus, une vision plus large de la musique et donc des chansons plus abouties.

D'où viennent vos influences ?

D'un peu partout... On vit une époque dans laquelle il n'y a plus vraiment de frontières, avec internet et un peu de recherche on accède à tout. Bien sûr, je suis un grand fan de reggae, de vieux reggae, de roots... et ça ne change pas. Sur cet album, il y a aussi une touche de hip hop, une de musique latine, de soul...

Un Zénith à Rouen, jouer à domicile...

Toujours un peu plus de pression... due à la présence de la famille, des amis, de ceux qui nous connaissent depuis tout petit. Ou peut-être jouer chez soi et l'envie d'être les meilleurs...

À quand un album live ?

J'y pense... Nous enregistrons tous les concerts... Sûrement avant la fin de la tournée il y aura quelque chose, dans une salle qui sonne bien, avec un public hyper chaud, quand le show sera bien rodé.



On est loin des répétitions dans un garage dans la boucle de Jumièges...

C'est vrai que les choses ont bien changé (rires, NDLR). Avant on pouvait passer des semaines entières à répéter sous la pluie normande. Aujourd'hui, on répète à Paris et, souvent, les vraies répétitions se font sur scène, là où l'on se rend compte de ce qui marche ou pas.

Un mot pour nos lecteurs ?

Ce concert va être un super moment, avec beaucoup d'amis sur scène et beaucoup de bonheur. J'ai la chance d'avoir un public formidable. Mon premier Zénith à Rouen, cela va être une fête.

En concert le jeudi
29 mars à 20h
au Zénith de la
Métropole Rouen
Normandie.

Retrouvez l'intégralité de cette interview sur www.metropole-rouen-normandie.fr

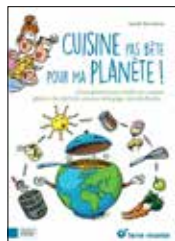
DANS LES BACS

PEINTRES DES TEMPÊTES



Expression dramatique de l'élément marin, la tempête semble indissociable de la mer. Pendant plus de trois siècles, inspirés par la littérature ou par le spectacle qu'offre la tempête, les peintres en ont donné la preuve. Aucun des grands courants picturaux qui traversent l'histoire de la peinture n'échappe à la fascination qu'elle exerce. De Turner à Monet, en passant par Géricault, les plus grands artistes, inspirés par sa puissance et par sa démesure, lui ont rendu hommage. Au-delà du spectacle, les peintres témoignent également de la lutte menée par l'homme au fil des siècles pour maîtriser les éléments déchaînés et pour sauver des vies. Laurent Manœuvre est l'auteur de cet ouvrage.

ÉDITIONS DES FALAISES, 192 PAGES,
34 EUROS.



CUISINE PAS BÊTE POUR MA PLANÈTE

Alimentation, équipement ménager, dépenses énergétiques... La cuisine est la pièce de la maison dont l'impact environnemental est le plus important. Ce n'est pas une fatalité ! Dans cet ouvrage, Sarah Bienaimé, consultante et formatrice culinaire, partage sa prise de conscience et les solutions qu'elle a adoptées pour minimiser les effets de son mode de vie. Le livre est ponctué d'infographies et dessins humoristiques, et propose aussi quelques recettes quotidiennes.

ÉDITIONS TERRE VIVANTE, 176 PAGES
15 EUROS



OBLIVION SONG

Il y a dix ans, 300 000 habitants de Philadelphie disparaissent soudainement, happés dans une autre dimension où ils tentent de survivre face à des monstres gigantesques. Nathan Cole se rend chaque jour dans cet autre univers, appelé Oblivion. Mission de sauvetage, quête personnelle... quel est son véritable but ? Les survivants sont-ils tous prêts à revenir ? *Oblivion Song*, la nouvelle saga de Robert Kirkman, le créateur de *Walking Dead*, bénéficie d'une sortie en avant-première mondiale le 7 mars en France. Un événement pour les fans de comics et des univers sombres de Kirkman.

ÉDITIONS DELCOURT, 160 PAGES
16,50 EUROS



LOVER'DOSE

Et si pour une fois vous aviez à faire à une héroïne imbuvable ? Imaginez une femme au caractère explosif et à la limite du supportable. Une femme arrogante et parfois méprisante... Calista est cette femme. Et si ce tempérament cachait de vrais traumatismes ? Calista vit en Australie et a quitté Bordeaux, sa ville natale, pour fuir sa famille et enterrer son passé. Suite à un coup de téléphone de sa mère, elle retourne dans le domaine familial. Lilie Desseaux, l'auteure, a décidé de reverser un pourcentage de ses droits d'auteur de ce livre à une association de lutte contre la mucoviscidose.

ÉDITIONS SOMETHING ELSE, 417 PAGES
17 EUROS.

AGENDA EN MARS

PARC DES EXPOSITIONS

Foire internationale de Rouen

- Du vendredi 23 mars au lundi 2 avril

www.parcexporouen.com



Foire Internationale de Rouen

ZÉNITH

- Le Lac des cygnes** • Jeudi 8 à 20h.
- Claudio Capéo** • Mercredi 14 à 20h.
- Musique et cœur de l'armée française** • Dimanche 18 à 15h30.
- Irish Celtic Generations** • Mercredi 21 à 20h30.
- Orelsan** • Jeudi 22 à 20h.
- MHD** • Samedi 24 à 20h.
- Serge Lama** • Dimanche 25 à 17h30.
- Indochine** • Mardi 27 et mercredi 28 à 20h.
- Naâman** • Jeudi 29 à 19h.
- Scorpions** • Vendredi 30 à 20h.
- Vianney** • Samedi 31 à 20h.

www.zenith-de-rouen.com

CIRQUE-THÉÂTRE D'ÉLBEUF

- Ring** • Jeudi 15 à 19h30, vendredi 16 à 20h30.
- Circus Remix** • Vendredi 23 à 20h30, samedi 24 à 18h.
- Le Paradoxe de Georges** • Mardi 27 à 19h30, mercredi 28 à 16h et 19h30, jeudi 29 à 19h30.
- Vitalic** • Vendredi 30 à 20h, en partenariat avec le 106.

www.cirquetheatre-elbeuf.com



Circus Remix

LE 106

- Ghostpoet** • Jeudi 8 à 20h.
- Bon Voyage Organisation / Black Bones** • Jeudi 15 à 20h.
- Calyпсо Rose** • Samedi 17 à 20h.
- Pauline Croze** • Samedi 17 à 20h30.
- The Como Mamas** • Mardi 20 à 20h.
- Machine Head** • Jeudi 22 à 20h.
- Bertrand Cantat** • Vendredi 23 à 20h.
- Caballero & Jeanjass** • Mercredi 28 à 20h.
- General Elektriks / Evergreen** • Jeudi 29 à 20h.
- Stephan Eicher & Traktorkestar feat. Steff la Cheffe** • Vendredi 30 à 20h.

www.le106.com



Calyпсо Rose

MAISONS DES FORÊTS

Les animaux de la mare en papier vitrail • Mardi 6, Saint-Étienne-du-Rouvray, à partir de 6 ans, de 14h30 à 16h30, sur réservation au 02 35 52 93 20.

La forêt des tout-petits • mercredi 7, Saint-Étienne-du-Rouvray, pour les 18-36 mois, de 10h à 11h30, sur réservation au 02 35 52 93 20.

La forêt des tout-petits • jeudi 8, Damétal, pour les 18-36 mois, de 10h à 11h30, sur réservation au 02 35 52 93 20.

Fabrication de cabanes • samedi 10, Orival, à partir de 6 ans, de 14h30 à 17h, sur réservation au 02 35 52 93 20.

Le régime alimentaire des rapaces nocturnes • samedi 10, Saint-Étienne-du-Rouvray, à partir de 7 ans, de 14h à 16h, sur réservation au 02 35 52 93 20.

Les animaux de la mare • Samedi 17, Saint-Étienne-du-Rouvray, pour les 3-5 ans, de 10h à 11h30, sur réservation au 02 35 52 93 20.

La vie d'un arbre • Samedi 24, Damétal, à partir de 5 ans, à 14h, 15h et 16h, dans le cadre de la journée Jouer nature organisée par la commune de Damétal.

La Maison des forêts à Saint-Étienne-du-Rouvray fête ses 10 ans • dimanche 25, Saint-Étienne-du-Rouvray, de 14h à 17h30, sur réservation au 02 35 52 93 20.

Les oiseaux et les mares forestières • samedi 31, parc animalier de Roumare, à partir de 6 ans, à partir de 10h, sur réservation au 02 35 52 93 20.

Rallye de Pâques • samedi 31, Saint-Étienne-du-Rouvray, de 14h30 à 17h, sur réservation au 02 35 52 93 20.

Réservation obligatoire. Animations gratuites.

MUSÉES DE LA MÉTROPOLE

NOUVELLES EXPOSITIONS

Mais qui a bien pu lui faire sur la tête ? La petite taupe mène l'enquête •

Musée des Beaux-Arts, Rouen, en collaboration avec le FRAC jusqu'au 31 mai.

www.musees-rouen-normandie.fr



VISITES DÉCOUVERTE

Atelier couture enfants •

Mardi 6, mercredi 7, jeudi 8, vendredi 9 à 10h.

Manufacture Charles-Houllier, visite guidée à Elbeuf • Mardi 6 à 14h, gratuit sur réservation.

Saint-Ouen, toits et charpentes • Jeudi 8 à 10h.

Laser game équestre • Samedi 10 à 14h30.

Rouen et ses trésors • Tous les samedis à 15h.

Dîner croisière • Samedi 10 à 20h.

Saint-Sever, de l'autre côté du miroir, visite guidée • Dimanche 11 à 15h, gratuit sans réservation.

Place de la Pucelle • Mardi 13 à 12h30.

Atelier œnologie • Mardis 13, 20 et 27 à 19h.

Chapelle Corneille • Jeudi 15 à 18h.

Cathédrale insolite • Samedi 17 à 10h.

Atelier couture adultes • Samedi 17 à 14h30.
Déjeuner croisière • Dimanches 18 et 25 à 12h30.

Randonnée d'écriture à la cité-jardin des Sapins • Dimanche 18 à 15h, gratuit sans réservation.

Le carillon • Dimanche 18 à 15h.

Croisière promenade • Dimanche 18 à 16h30.

Saint-Macou de A à Z • Jeudi 22 à 10h.

Atelier parfum • Samedi 24 à 10h30.

Y a-t-il de l'Art nouveau à Rouen ? • Dimanche 25 à 15h.

Nom de nom • Samedi 31 à 10h.

Jumièges au naturel • Samedi 31 à 12h30.

Initiation paddle à Bédanne • Samedi 31 à 14h30.

Atelier couture famille • Samedi 31 à 14h30.

Réservation obligatoire sur www.rouentourisme.com





J'ÉTEINS LA LUMIÈRE

JE M'ENGAGE POUR LE CLIMAT !

SAMEDI
24 MARS
20H30

La Métropole et ses
communes* éteignent
leurs équipements.

  www.notreco21.fr

