



LE MAG

LE MAGAZINE DE LA MÉTROPOLE ROUEN NORMANDIE



A vélo,
tout est possible



Ce numéro est une publication de la Métropole Rouen Normandie.

Norwich House, 14 bis, avenue Pasteur, CS 50589,
76006 Rouen Cedex - Tél. 02 35 52 68 10 - Fax 02 35 71 25 95 -
e-mail : mag@metropole-rouen-normandie.fr

Représentant légal Frédéric Sanchez Directeur de la publication Dominique Randon Directrice de l'information et de la communication externe Anne Bécherel Rédacteur en chef Michaël Gossent Rédaction Virginie Bonnet-Cadinot, Olivier Demiselle, Stéphanie Gerbi Mise en page Nicolas Carbonnier, Stéphanie Lejeune, Céline Voisin, Alexis Foucart Photo de couverture Arnaud Bertereau - Agence Mona Impression Lenglet Imprimeurs Imprimé sur papier composé de fibres recyclées combinées à des fibres vierges PEFC issues de forêts gérées durablement. Tirage 255 000 ex.

Dépôt légal mai 2017 ISSN 2106 9581
Tous droits de reproduction réservés.

Si vous ne recevez pas le magazine, contactez Mediapost au 03 21 13 45 37.

Encore plus d'informations sur www.metropole-rouen-normandie.fr

Suivez-nous sur twitter [@MetropoleRouenN](https://twitter.com/MetropoleRouenN)

Rejoignez la page Facebook [Métropole Rouen Normandie](#)



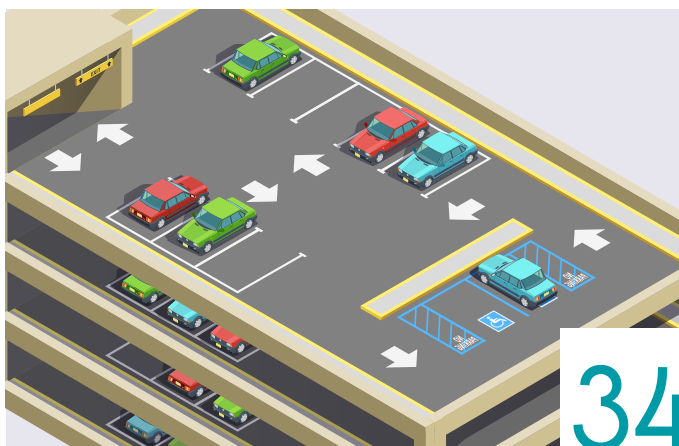
6

UN FESTIVAL DE SENTEURS
La 9^e édition de Graines de jardin revient les 20 et 21 mai au Jardin des plantes à Rouen.



14

LES GRANDS PROJETS SE PRÉPARENT
La Métropole engage d'importants chantiers de voirie. Un impact maîtrisé sur la circulation.



34

SE GARER MALIN
Les parkings-relais, une solution idéale pour se garer gratuitement avant d'emprunter les transports en commun.



10

SUIVEZ LE COACH

Urban Training, le nouveau rendez-vous sport gratuit de la Métropole, débarque sur les quais !



24

UN GUIDE PAS COMME LES AUTRES

Découvrez Tiki, le premier robot d'accueil normand, conçu par la startup rouennaise Event Bots.



38

À VOS AGENDAS

Expos, animations, concerts, sports... notre sélection pour vos sorties.

édito



En 2017, la Métropole entre dans une période de grands travaux. Représentant un volume d'investissement sans précédent pour l'agglomération, les chantiers qui débutent cette année dans le centre de la Métropole sont nécessaires.

Nécessaire, la restauration d'infrastructures fragilisées, comme la

trémie et le pont Boieldieu ou l'ouvrage de la côte de Canteleu.

Nécessaires aussi, les chantiers qui vont permettre d'accompagner certains projets majeurs : ainsi du réaménagement des abords de la gare de Rouen rive droite en cours de rénovation, ou la réalisation des voiries de l'écoquartier Flaubert en lien avec celle des accès définitifs au pont Flaubert sur la rive gauche.

Nécessaires, enfin, les grands projets d'attractivité comme la ligne T4 ou l'embellissement du centre historique de Rouen avec Cœur de Métropole, grâce auxquels notre territoire va rattraper son retard dans certains domaines – transport en commun, qualité des espaces publics – et qui contribueront à renforcer notre attractivité.

C'est une démonstration concrète de l'« effet Métropole » : la capacité à traiter les problèmes quand il y en a, et à engager des projets utiles pour moderniser et transformer notre territoire. Parce qu'ils permettront d'améliorer la qualité du cadre de vie, ces projets sont très attendus par nos habitants et les acteurs économiques – entreprises, commerçants... – du territoire.

Une organisation solide a été mise en place pour planifier et coordonner efficacement ces travaux de façon à minimiser leurs impacts sur les usagers – notamment les automobilistes – en faisant le maximum pendant l'été quand la circulation baisse fortement. Des mesures d'accompagnement nombreuses sont mises en place pour que cette période se passe au mieux.

Avec la perspective d'une métropole aux espaces publics rénovés, plus apaisés, plus conviviaux, c'est un grand motif de satisfaction collective de voir se concrétiser ces grands projets, qui sont le signe indiscutable que notre territoire est en train de se réinventer.

*Très chaleureusement à vous,
Frédéric Sanchez*

PRÉSIDENT DE LA MÉTROPOLE ROUEN NORMANDIE

Ils vous livrent à vélo



Livraison, déménagement, dépannage... ces jeunes entrepreneurs ont choisi le vélo comme unique mode de déplacement professionnel. Solution écologique et économique, le deux-roues est aussi plus agréable et plus rapide en cœur de métropole.

1 Ça déménage! Besoin d'aide pour transporter un meuble, des encombrants ou pour déménager? Faites confiance à Samuel et Rémi, les co-gérants de la première franchise nationale de Toutenvélo (né à Rennes). Ultra-équipés, les Rouennais – dont l'initiative a été récompensée fin 2016 par le concours Créatifs – transportent aussi bien les plis de quelques grammes que les colis de plus de 200 kg!

06 61 04 74 78 (courses), 06 63 42 54 42 (déménagements), www.toutenvelo.fr



2 Plis...
En 2014, Kebi – également lauréat Créactifs – est le premier service de coursiers à vélo à s’installer dans la Métropole
www.kebi.fr

3 ...plats, plantes!
Fin 2016, les Rouennais complètent leur offre avec un service de livraison de repas en lien avec une vingtaine de restaurants – concurrençant la multinationale britannique Deliveroo –, ainsi qu’un service de livraison de fleurs.
www.kebi-shop.com
www.livraison-fleurs-rouen.com
www.deliveroo.fr

4 Les bons tuyaux
Début 2017, deux offres de plombier à vélo suivent la dynamique. Frais de déplacements minimisés, ils affichent des prix compétitifs. Plombike, « le plombier qui en connaît un rayon » : derrière ce nom, Thomas, 40 ans, certifié Qualibat RGE, installé à son compte après 12 ans dans le métier.
www.leplombike.fr
06 48 00 93 19.

Et Plumbi, trois copains qui ont décidé de « *bousculer le marché de la plomberie* » avec cette démarche et un service de réservation en ligne.
www.plumbi.fr
06 52 66 02 27.

5 Un réseau en devenir
À l’occasion du printemps du vélo (lire p.9), la Métropole propose de nombreux rendez-vous (balades, ateliers, conférence...) en partenariat avec la plupart des acteurs économiques du vélo du territoire.

6 La roue tourne
Incontournable pour les passionnés, Guidoline est aussi un lieu de rencontre pour ces entrepreneurs. L’association propose atelier de bicyclette, animations, café... de riches conseils et de l’enthousiasme autour de tout projet lié au vélo!
www.guidoline.com
09 52 52 67 11.



Graines de jardin une palette de senteurs

Le festival Graines de jardin revient les 20 et 21 mai au Jardin des plantes à Rouen. Gratuit, le plus grand festival de jardins du nord-ouest de la France donne rendez-vous aux amoureux de la nature et jardiniers en herbe autour de la thématique *Un monde de senteurs*.



Entrée gratuite, zones de pique-nique sur les pelouses et plusieurs points de restauration sont installés. Les 20 et 21 mai au Jardin des plantes, de 10 h à 19 h, 114 ter, avenue des Martyrs-de-la-Résistance à Rouen. Comment venir ? Accès transport : F1, arrêt Jardin des plantes. Stationnement gratuit au parking du centre Charlotte-Delbo, accès par les rues de Chanzy et des Roselies.
www.graines-de-jardin.fr



Fête entièrement gratuite consacrée au jardinage, le festival Graines de jardin, organisé par la Métropole et la Ville de Rouen, se déroule les samedi 20 et dimanche 21 mai au Jardin des plantes. Une 9^e édition, placée sur le thème *Un monde de senteurs*, qui s'adresse comme toujours à tous !

Vous êtes passionnés de jardinage ? Les jardiniers des espaces verts de la Ville de Rouen transmettent leur savoir-faire et leurs connaissances dans les stands conseils. L'occasion de percer leurs secrets et astuces. Découvrez aussi le Jardin des plantes lors des visites thématiques commentées : collection d'aromatiques, serres horticolas, jardin sauvage ou encore plantes parfumées. Enfin, le vide-jardin, réservé aux particuliers, permet de troquer, acheter

ou vendre des petites plantes, des décorations florales ou encore du petit mobilier de jardin à prix compétitif.

Vous êtes curieux ? Profitez des nombreux ateliers créatifs pour petits et grands. Baladez-vous et laissez-vous surprendre par les spectacles et fanfares au hasard des allées du jardin. Voyagez dans le monde des senteurs au jardin botanique Yves-Rocher dans l'Orangerie.

Vous êtes gourmands ? Remplissez votre panier au marché local et bio. Pains, brioches, thés, tisanes, cidres, jus de pomme, fromages, miel, caramel de pommes, fruits et légumes de saison... le plaisir gustatif n'a pas de limite !

Admirez, effleurez, goûtez, écoutez et profitez des parfums... Ce monde de senteurs va éveiller tous vos sens. ■

UN PARTENARIAT MUSÉAL

Le musée du Louvre et la Réunion des musées métropolitains partagent des missions et des compétences communes. Ce constat a conduit Jean-Luc Martinez, président-directeur du musée du Louvre, et Frédéric Sanchez, président de la Métropole Rouen Normandie, à signer une convention de partenariat. Ce cadre général, prévu pour une durée de trois ans renouvelable, simplifiera les relations entre les deux établissements, notamment pour les prêts d'œuvres, les expositions communes, les échanges de compétences. Les principaux axes du partenariat portent sur la recherche et la collaboration scientifique, la valorisation des collections et l'expertise et les échanges de compétences dans les domaines de spécialités respectifs des musées. De beaux projets en perspective grâce à ce partenariat.

www.musees-rouen-normandie.fr



photo © Jean-François Lange / illustration © Thinkstock



L'aventure vous tente ?

Vous rêvez de camper sous la Lune et de découvrir la forêt la nuit ? Participez à Bivouac sous la Lune au cœur de la forêt d'Orival les 17 et 18 juin. Une découverte inédite de la forêt, organisée par la Métropole et accompagnée par des professionnels. Au programme : chasse aux trésors, balades décalées et musicales, randonnées à dos d'ânes, ateliers ludiques pour petits et grands, sorties nature pour découvrir les amphibiens, les rapaces et les insectes de la forêt... Une nouveauté cette année : un spectacle participatif qui vous tient en haleine toute la journée et tard dans la nuit. Une expérience originale à partager en famille ou entre amis.

Inscriptions dès le 22 mai : www.metropole-rouen-normandie.fr

en chiffres

2

Pendant deux jours, les plus curieux peuvent s'initier à la soudure, converser avec un robot, tester un casque de réalité augmentée, réaliser un objet en 3D, assister à des conférences ou encore s'initier au travail du bois. Les 3 et 4 juin, la mini Maker Faire s'installe au Kindarena. À la fois fête de la science, foire populaire et événement de référence de l'innovation, la Maker Faire est un lieu d'expériences et de découvertes. Elle ne réunit pas que des passionnés d'impression 3D et de robotique mais aussi des férus du crochet, de la couture, de la cuisine, des loisirs créatifs et autres savoir-faire manuels. Ensemble, ils forment la communauté des makers, exposent leurs créations et partagent leurs connaissances.

rouen.makefaire.com, entrée gratuite.

FÉRIÉ... ET MES DÉCHETS ?

Le joli mois de mai et ses jours fériés... Comme chaque année, consultez le guide déchets de votre commune pour connaître les répercussions sur les collectes les lundis 1^{er} et 8 mai, le jeudi 25 mai ainsi que le lundi 5 juin. En fonction des communes, la collecte peut être supprimée le jour férié en question et reportée au lendemain avec un effet domino sur les collectes des jours suivants. À vos guide déchets !

En ligne sur www.metropole-rouen-normandie.fr



Petite reine à la fête

Toutes les infos sur
www.metropole-rouen-normandie.fr

Association Sabine,
sabinerouvevelo.org

Association Guidoline,
www.guidoline.com

Du 2 au 5 juin, la Métropole organise une grande fête mettant le vélo à l'honneur. Dans son sillage, tous les acteurs locaux du deux-roues s'associent à l'événement.

Bon pour la santé, l'environnement et le porte-monnaie, le vélo est le mode de déplacement le plus rapide pour les trajets urbains! Convaincus ou non, la Fête du vélo est l'occasion d'échanger avec tous les experts sur le sujet. Au programme, une conférence se tiendra au Musée des Beaux-Arts de Rouen le 2 juin. Le grand public est quant à lui invité à participer, le 3 juin, à la troisième balade métropolitaine à vélo, organisée par

la Métropole (« Cœur de Métropole », 9h-12h, sur inscriptions). « Rouen roule », dans une partie de la rue Jeanne-d'Arc fermée à la circulation, accueillera de 12h

Balade métropolitaine

à 18h des animations: atelier Guidoline et son café vélo, bourse aux vélos par Sabine... Le dimanche, l'association rouennaise propose

cette fois un atelier de remise en état sur le marché Saint-Marc, puis dès 14h une chasse au trésor pour enfants (6 à 13 ans). De son côté, Guidoline organise une randonnée (20 km) en ville et une projection à l'Omnia du film *Les œuvres du Pamir* (11h-14h). Lundi, une nouvelle balade à vélo (30 km), au départ de l'hôtel-de-ville de Rouen à 11h, vous mènera enfin sur les pistes de la Métropole (inscriptions, rouensabine@fubicy.org). ■

L'Urban Training débarque sur les quais

**Tout public et gratuits,
les Rendez-vous sport de
la Métropole cartonnent.**

**La nouvelle activité
Urban Training débute
le mardi 9 mai.**





Créés en 2012 à l'occasion de l'ouverture du Kindarena, les Rendez-vous sport de la Métropole permettent aux habitants de s'approprier le palais des sports. Immédiat, le succès ne se dément pas depuis: plus de 30000 personnes ont déjà pris part aux cours de yoga, pilates et zumba. Zumba qui attire un soir par mois plus de 1000 personnes! Les Rendez-vous sport s'ouvrent en mai à une nouvelle activité, l'Urban Training. Si le terrain de jeu change – on passe sur les quais de Rouen rive gauche entre la prairie Saint-Sever et la Presqu'île –, le principe reste le même: l'activité est ouverte à tous, gratuite et encadrée par des moniteurs diplômés.

L'Urban Training associe deux activités: une partie running, qui sera encadrée par des éducateurs du Stade sottevillais, et une partie renforcement musculaire, encadrée par des éducateurs de l'Élan gymnique rouennais.

Le rendez-vous est fixé au niveau

du Hangar 106. Deux groupes – débutants et confirmés – s'élançeront en courant à 19 h, l'un vers l'aval, l'autre vers l'amont. Les coaches prodigueront des conseils pendant la course (rythme, foulée, posture...). Arrivé à la prairie Saint-Sever ou à la Presqu'île, on passe à la première séance de renforcement musculaire. Toujours expliqués et encadrés par des professionnels, les exercices joueront avec l'environnement (mobilier urbain, pelouse, escaliers...). Après 10 minutes, les coureurs-repartiront pour rejoindre l'autre site et y « subir » 10 nouvelles minutes de renforcement musculaire. Tout le monde se retrouvera vers 20h30 au 106.

Grâce aux encouragements et conseils des coaches, à la motivation du groupe, les soirées Urban Training promettent de découvrir en toute convivialité une nouvelle approche du sport en ville, tout en profitant des quais de Seine réaménagés par la Ville de Rouen et la Métropole. ■

Urban Training, mardi 9 mai à 19h

Devant le 106, quais rive gauche à Rouen. Gratuit, Sans inscription, ouvert à tous (mineurs accompagnés).

Prochains rendez-vous :

les mardis 6 juin, 4 juillet, 5 septembre et 3 octobre.



QUE LA FÊTE DÉMARRE !

C'est un endroit où la vie foisonne... la mare abrite de nombreuses plantes (nénuphars, lentilles d'eau...) et de nombreux petits animaux (libellules, demoiselles, vers, aselles, dytiques, notonectes, puces d'eau, grenouilles, crapauds, tritons...). À l'occasion de la Fête de la mare, la Métropole organise une sortie nocturne, pour un suivi et un recensement des amphibiens, le samedi 3 juin à partir de 22h30 à la Maison des forêts de Saint-Étienne-du-Rouvray. Explorez le monde mystérieux de la mare et les petites bêtes qui y résident !

Plus d'infos et réservations: 02 35 52 93 20
maisons-des-forets@metropole-rouen-normandie.fr

Fermetures temporaires au Mont-Riboudet

En raison de travaux d'étanchéité, les niveaux 3 et 4 du parking du Mont-Riboudet sont fermés jusqu'au 4 juin. Réservé aux utilisateurs des transports en commun, ce parking-relais est situé à l'entrée ouest de Rouen, à proximité directe du pôle d'échange du Mont-Riboudet par lequel transitent les trois lignes de Teor, ainsi que les lignes de bus F4, 26, 29, 30 et t35.

Plus d'infos sur les parkings-relais de la Métropole en pages 34-35.



CLIMAT : MÉTROPOLE ET WWF PARTENAIRES

La Métropole renforce avec son Plan climat air énergie territorial (PCAET) sa politique en matière de réduction des émissions de gaz à effet de serre et de sa dépendance aux énergies fossiles, d'amélioration de la qualité de l'air et d'adaptation au changement climatique. Afin d'approfondir et d'enrichir son engagement, elle a signé un partenariat avec WWF France (Fonds mondial pour la nature France) le 13 avril. Cette convention permettra également d'associer dans la transition énergétique les différents acteurs du territoire ainsi que les habitants autour d'initiatives communes et durables.



TALENTS DE DEMAIN

La Métropole et Seinari organisent la 7^e édition du Carrefour des possibles le jeudi 18 mai à 18h à Seine Innopolis à Petit-Quevilly. Cet événement, gratuit et ouvert au grand public, est dédié aux innovations numériques. Il a pour objectif de repérer et de mettre en lumière les projets innovants et originaux dans le domaine des nouvelles technologies. Au cours de cette soirée, les meilleurs projets sont dévoilés et présentés publiquement. L'occasion idéale pour les porteurs de projet de rencontrer les décideurs et financeurs éventuels.

www.carrefourdespossibles.fr

L'Aître de retour à la vie

La première édition
du Printemps de l'Aître
Saint-Maclou, début avril,
était une préfiguration du
futur Centre d'artisanat d'art.



**Architecturale
et culturelle, la
renaissance de
l'Aître Saint-
Maclou comprendra
notamment l'accueil
d'un Centre
d'artisanat d'art,
vitrine du savoir-
faire normand.**

Deuxième monument rouennais le plus visité (plus de 300000 visiteurs chaque année) après la Cathédrale, l'Aître Saint-Maclou va connaître une ambitieuse restauration dès la fin de l'année. Porté par la Métropole et basé sur les études scientifiques menées en 2016, le projet va permettre de sauver l'ancien ossuaire, monument unique en Europe. L'opération ne se limite pas à des travaux de sauvegarde : l'Aître retrouvera une place au centre de

la ville, géographiquement et en matière d'animation. Géographiquement avec la réouverture du passage vers la rue Géricault, qui permettra de poursuivre le cir-

**Sensibiliser,
transmettre**

cuit touristique entre le quartier Martainville/Saint-Macou et la rue Eau-de-Robec et l'Abbatiale Saint-Ouen. L'Aître retrouvera également une vocation culturelle

et patrimoniale: la cour va être réaménagée afin d'accueillir des spectacles de plein-air. Un Centre d'artisanat d'art normand devrait s'installer dans les ailes Nord et Est. Cette vitrine de la création artisanale régionale aurait plusieurs vocations: accueillir et sensibiliser les publics aux métiers d'art (céramique, arts du feu...), proposer des démonstrations, valoriser la production des artistes et artisans normands et associer ceux de renommée nationale et internationale. ■



La Métropole en mutation se dessine aujourd'hui

Grands projets, réaménagements, entretien, restauration et rénovation... Le centre de la Métropole entre dans une phase de grands chantiers, indispensables pour aménager un territoire plus harmonieux et durable dans les années à venir.

Depuis sa création en 2015, la Métropole a engagé des grands projets pour moderniser son territoire. C'est un volume d'investissement sans précédent dans l'histoire de l'agglomération qui va ainsi être consacré à la rénovation des rues, routes, ouvrages, espaces publics, sans même mentionner les grands projets en matière de transports ou de développement urbain. Une priorité : améliorer la qualité du cadre de vie. Tout comme la performance du réseau de transports et l'accessibilité, la qualité des espaces publics, mieux partagés, plus conviviaux et apaisés, devient

un facteur clé de l'attractivité de grands territoires urbains.

En plus des projets sur le centre de nombreuses communes (Sotteville-lès-Rouen, Duclair, Le Mesnil-sous-Jumièges) et des réflexions engagées sur la rénovation des routes départementales (comme la RD7 de Saint-Aubin à Tourville), ce sont les grands projets du centre de la Métropole qui entrent cette année en phase de travaux : Cœur de Métropole, nouvelle ligne de bus T4, réaménagement du parvis de la gare rive droite, mais aussi restauration d'ouvrages d'art (pont



et trémie Boieldieu, côte de Canteleu). Dessiner le nouveau visage de cette Métropole en mutation passe par la réalisation de chantiers dans nos rues et nos quartiers, auxquels s'ajoutent des travaux pour améliorer le confort et la sécurité des automobilistes, ainsi que les circulations piétonnes et cyclistes. Des périodes délicates pour tous les usagers du cœur de l'agglomération.

Ces chantiers sont préparés et réalisés avec sérieux. Préparer demain, c'est travailler en profondeur : pas question de rénover des espaces en surface s'il faut recasser plus tard

pour reprendre des réseaux (eau, assainissement, électricité, téléphonie) qui en auraient besoin. C'est pourquoi sur de nombreux chantiers se succèdent une phase préparatoire sur les réseaux souterrains et ensuite seule-

Une coordination maîtrisée des chantiers

ment la réalisation des travaux de surface : c'est le gage d'une utilisation intelligente de ces investissements publics. Préparés avec sérieux aussi pour tout ce qui

concerne leur planification et leur coordination, enjeu crucial alors que ces chantiers interviennent dans la centralité de la Métropole et sont finalement tous voisins. Disposant de la vue d'ensemble sur les projets, la Métropole a mis en place une organisation technique et collaborative solide de supervision pour articuler les différentes phases et les interventions des uns et des autres : grands projets, concessionnaires réseaux, partenaires de la Métropole comme l'État (viaduc), la SNCF ou encore le Grand Port Maritime de Rouen.

Les chantiers en détail



Parvis et abords gare Rive droite

Objectif : réaménager l'espace public autour de la gare pour gagner en convivialité, renforcer le lien avec le centre-ville et améliorer l'offre de transport en commun.

Quand ? Le projet va être finalisé suite à la dernière réunion publique de concertation du 29 mars. Des travaux préparatoires sur les réseaux (eau potable, assainissement, gaz, électricité) vont être menés rues Pouchet et Verte à partir d'octobre pendant 6 mois. Les aménagements en surface des abords de la gare débuteront en mars 2018 et dureront une année.

Pratique : la reprise du sous-sol de la rue Verte va permettre de rouvrir l'artère et de fluidifier la circulation pendant les travaux. Avant cette réouverture, la circulation automobile empruntera le parvis de la gare comme aujourd'hui.



Trémie et pont Boieldieu

Objectif : renforcer ces deux ouvrages qui montrent des signes de fragilité.

Quand ? Intervention sur le mur de la trémie de mai à août, sur le pont à partir de juin pour un an.

Pratique : de mai à août, la liaison quai bas-quai haut au niveau de la trémie est supprimée ; juillet-août, le pont ainsi que le quai haut dans le sens Ouest-Est seront fermés à la circulation ; les ouvrages seront rouverts à partir de septembre.



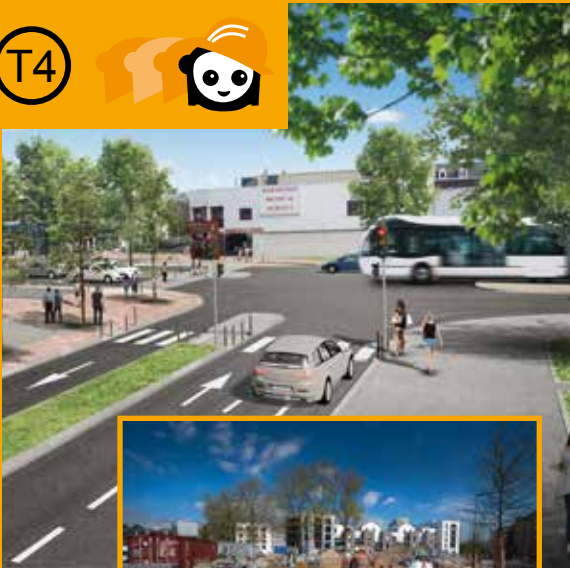
Route de Darnétal, Rouen

Objectif : reprise de la chaussée au niveau de la station Teor des Deux-Rivières, ainsi que sur une partie de la route de Darnétal.

Délais : intervention du 15 juillet à fin août

Pratique : la quasi-totalité de la route de Darnétal passe en sens unique pendant la période d'intervention. Elle sera accessible pour les véhicules et les Teor dans le sens Darnétal-Rouen. Dans l'autre sens, une déviation, vers la voie rapide, est prévue depuis la place Saint-Hilaire jusqu'au rond-point Grieu.

T4



Nouvelle ligne T4

Objectif : créer une nouvelle ligne de transport en commun à haut niveau de service dans le sens Nord-Sud, entre Boulingrin (Rouen rive droite) et le pôle Zénith/Parc expo (Grand Quevilly).

Quand ? La ligne T4 sera opérationnelle pour l'Armada 2019, avec des aménagements définitifs rive gauche et des aménagements provisoires rive droite.

Pratique : Rive gauche, les travaux préparatoires (réseaux, aménagements urbains) réduisent les voies de circulation jusqu'à septembre 2017 à Petit-Quevilly entre les Chartreux et le rond-point des Bruyères, sur les avenues Jean-Rondeaux et des Canadiens. Rive droite, les réseaux vont être repris sur les boulevards pendant le 2^e semestre ce qui entraînera la perte d'une voie par sens de circulation sur le boulevard de l'Yser et une partie du boulevard de la Marne. Les travaux sur les accès du pont Guillaume-le-Conquérant entraîneront la réduction du nombre des voies et la fermeture ponctuelle des bretelles pendant l'été.

Cœur de métropole



Cœur de Métropole

Objectif : un programme complet pour valoriser le centre historique de Rouen en améliorant la qualité des espaces publics et en étendant le cœur visité de la ville à la fois vers la gare (quartier des Musées) et vers la Seine.

Quand ? Première phase en cours jusqu'à 2018. Elle consiste en l'aménagement d'un large plateau piétonnier autour du Palais de Justice réparti en deux tranches. La première de mars à juillet 2017 : rue Saint-Nicolas (de la rue de la Croix de Fer à la rue des Carmes) et rue des Carmes (de la rue aux Juifs à la rue Ganterie). Deuxième tranche d'août 2017 à début 2018 : rue Saint-Lô.

Au deuxième semestre 2017, les travaux préparatoires à la seconde phase (secteurs Seine Cathédrale, Vieux-Marché et Quartier des Musées) débutent sur les réseaux. Le planning des phases des travaux de surface qui suivront dans ces secteurs à partir de 2018 sera connu avant la fin de l'année.

Pratique : chantier découpé en plusieurs phases, pendant lesquelles l'accès aux commerces et aux habitations est en permanence maintenu, avec éventuellement des modifications ponctuelles de la circulation.



Écoquartier Flaubert

(avenue Jean-Rondeaux
et boulevard Béthencourt,
quais de France, rue Bourbaki)

Objectif : travaux de voirie et de réseaux préparatoires à l'urbanisation des 90 hectares de friches industrialo-portuaires à reconverter en un nouveau quartier accueillant plus de 15 000 habitants et usagers.

Quand ? Du printemps 2017 à l'été 2019.

Pratique : les remblaiements nécessaires aux nouvelles constructions le long de l'avenue Rondeaux seront réalisés à l'aide de terres acheminées par train depuis Dieppe ; sur les autres voies, il s'agit de travaux liés aux réseaux (doublement de l'émissaire sous le boulevard Béthencourt dans le cadre du schéma d'assainissement Émeraude, un chantier à 25 millions d'euros) et de réalisation anticipée des voiries du quartier, en accompagnement de la future réalisation du viaduc Sud d'accès au pont Flaubert. Conséquence : réduction du nombre de voies de circulation pendant ces travaux et une seule fermeture de voie (Bourbaki Nord à l'été 2017, toutefois cette fermeture pourrait être repoussée à 2018 pour faire converger les travaux avec ceux entrepris par la DREAL).



SAINT-SEVER ●●●
NOUVELLE GARE



Saint-Sever - nouvelle gare

(pistes cyclables/plateau piétonnier)

Objectif : intégrer la mise en service de la future gare aux aménagements du quartier.

Quand ? Pour l'aménagement d'un itinéraire cyclable avenue de Bretagne et avenue Jacques-Cartier, concertation publique en mai et lancement du chantier en juin ; la reprise du plateau piétonnier Saint-Sever sera lancée en septembre.

Pratique : pas d'impact sur la circulation.



Côte de Canteleu

Objectif : conforter un ouvrage d'art permettant le croisement des côtes de Canteleu et la route de Croisset.

Quand ? Intervention en juillet-août.

Pratique : fermeture complète de la côte de Canteleu avec mise en place d'une déviation par le centre de Canteleu ainsi qu'une déviation plus large (obligatoire pour les poids lourds) depuis Duclair vers l'A150.

La Métropole à vos côtés

Maîtrise des chantiers en amont, information des usagers, réactivité en temps réel, la Métropole met en place différentes mesures d'accompagnement pour faciliter le quotidien des usagers et habitants lors cette période de grands travaux.

Le trafic en temps réel



Prenez un temps d'avance sur le trafic ! La Métropole lance ce mois-ci un site

internet vous permettant de connaître l'état du trafic en temps réel. Entrez votre parcours et découvrez les itinéraires conseillés, les temps de trajet, les chantiers en cours... et soyez informés en direct des incidents impactant la circulation grâce aux alertes SMS ! Basées sur les observations du Poste de Commandement et de Régulation du Trafic de la Métropole (lire p. 22-23), les informations de ce site vous permettront d'adapter au mieux votre parcours sur l'ensemble du territoire. Vous y retrouverez également des conseils mobilité et des liens pour tout savoir sur comment vous déplacer autrement dans la Métropole (covoiturage, Réseau Astuce, trains, vélo...).

www.trafic-metropole-rouen.fr



Un travail étroit avec les commerçants

Les riverains et particulièrement les commerçants sont consultés et informés des différents chantiers. La Métropole travaille étroitement avec les instances fédératives (Chambre de commerce et d'industrie, Chambre des métiers et de l'artisanat), l'office du commerce, les unions commerciales et de manière plus ciblée si besoin. Cette concertation menée en amont permet de coordonner les interventions, de mettre en place les dispositifs limitant la gêne à l'activité, de prévoir la logistique urbaine (livraisons, accessibilité...). Cet accompagnement se poursuit évidemment pendant les travaux à l'aide de panneaux, pancartes, banderoles ; une campagne de communication dédiée sera mise en place pour accompagner les commerces et inciter les habitants et touristes à poursuivre leurs achats en centre-ville.

Une communication de proximité originale

En complément des informations diffusées de manière classique grâce à la signalétique, les lettres d'information, les réunions, la Métropole met en place des initiatives originales pour rapprocher et impliquer les habitants. Des balades métropolitaines encadrées par des spécialistes pour découvrir à vélo les grands projets structurants du territoire. La présence du container aménagé

de la Métropole sur les marchés et événements du territoire pour exposer les chantiers en cours et à venir. Des sessions Facebook live, des rendez-vous inédits permettant aux habitants d'échanger avec les techniciens sur l'avancée des chantiers.

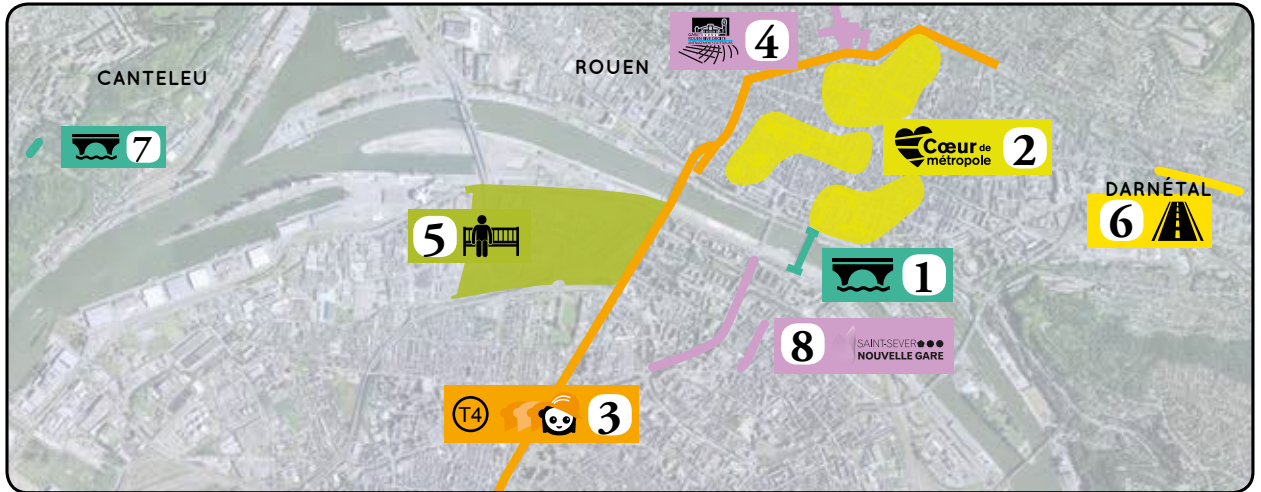
Le PCRT, avant et pendant



Principalement programmés en été où le trafic est moins dense, les travaux sont pensés et planifiés en amont notamment grâce aux données fournies par le Poste de commandement et de régulation de trafic (PCRT), géré par la Métropole depuis 2016. Ce poste d'observation dispose d'une connaissance du trafic indispensable pour élaborer les itinéraires de déviation les plus opportuns sur un même chantier, mais aussi les uns par rapport aux autres. Il permet d'optimiser tous les fonctionnements des feux aux carrefours concernés et de communiquer auprès des automobilistes afin de les aider à modifier leur trajet. Connecté en temps réel à la fois via des caméras et des capteurs sur la voirie, il offre enfin la réactivité nécessaire pour s'adapter aux aléas de la circulation.

(lire p. 22-23)

Les chantiers en 2017



Planning prévisionnel des travaux*

* Sujet à évolutions en fonction des marchés de

	Mai	Juin	Juillet	Août
1 Trémie et pont Boieldieu	intervention sur le mur de la trémie		intervention sur le pont	
	fermeture de la trémie (liaison quai bas-quai haut)			
			fermeture totale du pont	
2 Cœur de Métropole	travaux du plateau			
	fin travaux square Verdrel			
	TRAVAUX RÉSEAUX : Mai à novembre, quartier Vieux-Marché • Septembre-octobre, quartier Saint-			
3 T4	TRAVAUX PRÉPARATOIRES RIVE GAUCHE : av. Jean-Rondeaux, av. de la Libération, place des Chartreux, rue Gambetta,			
			TRAVAUX PRÉPARATOIRES	
4 Gare Rive droite				
5 Écoquartier Flaubert	réseaux Bourbaki et carrefour avec le quai de France			
6 Route de Damétal Rouen			1 ^{re} phase d'intervention	
7 Côte de Canteleu			intervention	
8 Saint-Sever Nouvelle Gare	itinéraire cyclable :			

L'importance de la concertation



Les relations entre les maîtres d'ouvrage et les citoyens ne se limitent plus à de simples informations diffusées par les premiers envers les deuxièmes: les habitants sont régulièrement associés et consultés sur les projets, dès les phases d'élaboration et pendant leur réalisation, au-delà des procédures légales et réglementaires (débat et enquête publics). Des échanges aux nombreux avantages: renforcement de la citoyenneté, meilleure acceptation des projets et des perturbations que leur réalisation génère. Sans oublier les améliorations et ajustements positifs que les citoyens apportent.

Cette concertation prend de multiples formes: classique avec les réunions publiques, ciblée avec les échanges avec riverains et commerçants, spécialisée avec les contributions d'associations, originale avec des balades à pied ou à vélo...



travaux, aléas, interfaces avec les autres projet, optimisations...

	Septembre	Octobre	Novembre	Décembre	Livraison
	intervention sous le pont				mi-2018
piétonnier, quartier Palais de Justice					2019
Éloi • Juin à novembre, quartier Cathédrale - Halle aux toiles • Juin à octobre, quartier musées					2019
bd du 11-Novembre et av. des Canadiens					2019
RIVE DROITE : abords pont Guillaume-le-Conquérant : été • Boulevards rive droite à partir de juillet et jusqu'à été 2018					2019
	travaux préparatoires				2019
réseaux Béthencourt					2030
travaux d'aménagement Béthencourt					2020
remblais sous les futures constructions le long de Rondeaux					2017
					2018
concertation public en mai et lancement du chantier en juin					2018
	reprise du plateau piétonnier Saint-Sever				

Un œil sur les routes



1



2



3



Régulation, info routière... le Poste de commandement et de régulation de trafic (PCRT) centralise les données du trafic du territoire pour vous faciliter la route.

1 Le trafic de la Métropole n'a aucun secret pour eux. Les yeux rivés de 7h à 19h45 sur une dizaine d'écrans, les cinq agents du PCRT font tout pour rendre la circulation plus fluide sur le territoire. Service en développement, métropolitain depuis 2016, ses bénéfices sur la circulation sont indéniables.

2 500 capteurs, disposés sur la voirie, rapportent en temps réel – toutes les trois minutes – trois mesures (débit, taux d'occupation des voiries, vitesse moyenne), fondamentales pour identifier l'état du trafic illustré sur une cartographie dynamique (vert/fluide, jaune/dense, rouge/saturé). Ces données permettent à l'ordinateur préprogrammé, ou aux agents, d'agir en conséquence sur la régulation des carrefours à feux connectés au PCRT.

3 Le PCRT dispose notamment d'un plan de feux prédéfinis limitant le temps d'attente des bus en centre-ville. Pour les Teor, prioritaires aux carrefours, la détection se fait sur place grâce à un ordinateur intégré aux feux.

4 Récemment raccordés : les carrefours entre le pont Mathilde et le rond-point des Vaches. Cette opération a permis de réduire de 20% le temps de parcours sur cet axe. Concentrés sur les axes routiers de Rouen, les dispositifs du PCRT (ancien service de la ville) sont voués à s'étendre. En projet à court terme: le raccordement des carrefours des grandes voies pénétrantes (route de Neufchâtel, axe T4 et Teor, arrivées Est...) ou encore la pose de panneaux d'information à Franqueville-Saint-Pierre et près du Zénith dès cette année.

5 Car l'autre mission du PCRT est d'informer les automobilistes en temps réel de l'état du trafic via des panneaux disposés aux abords des routes et, depuis ce mois-ci, le site internet www.trafic-metropole-rouen.fr (lire p.19). Le PCRT affiche également les places de parking disponibles. Poste d'observation exceptionnel, il détecte aussi les incidents (lumières défectueuses...). Ses données sont enfin un atout pour de nombreux services : connaître le trafic pour mieux penser un nouvel équipement par exemple ou prévoir un plan de circulation adapté lors de chantiers.



4



5

En chiffres

PCRT :

150 carrefours à feux connectés.

15 panneaux à message variable avec de l'information trafic.

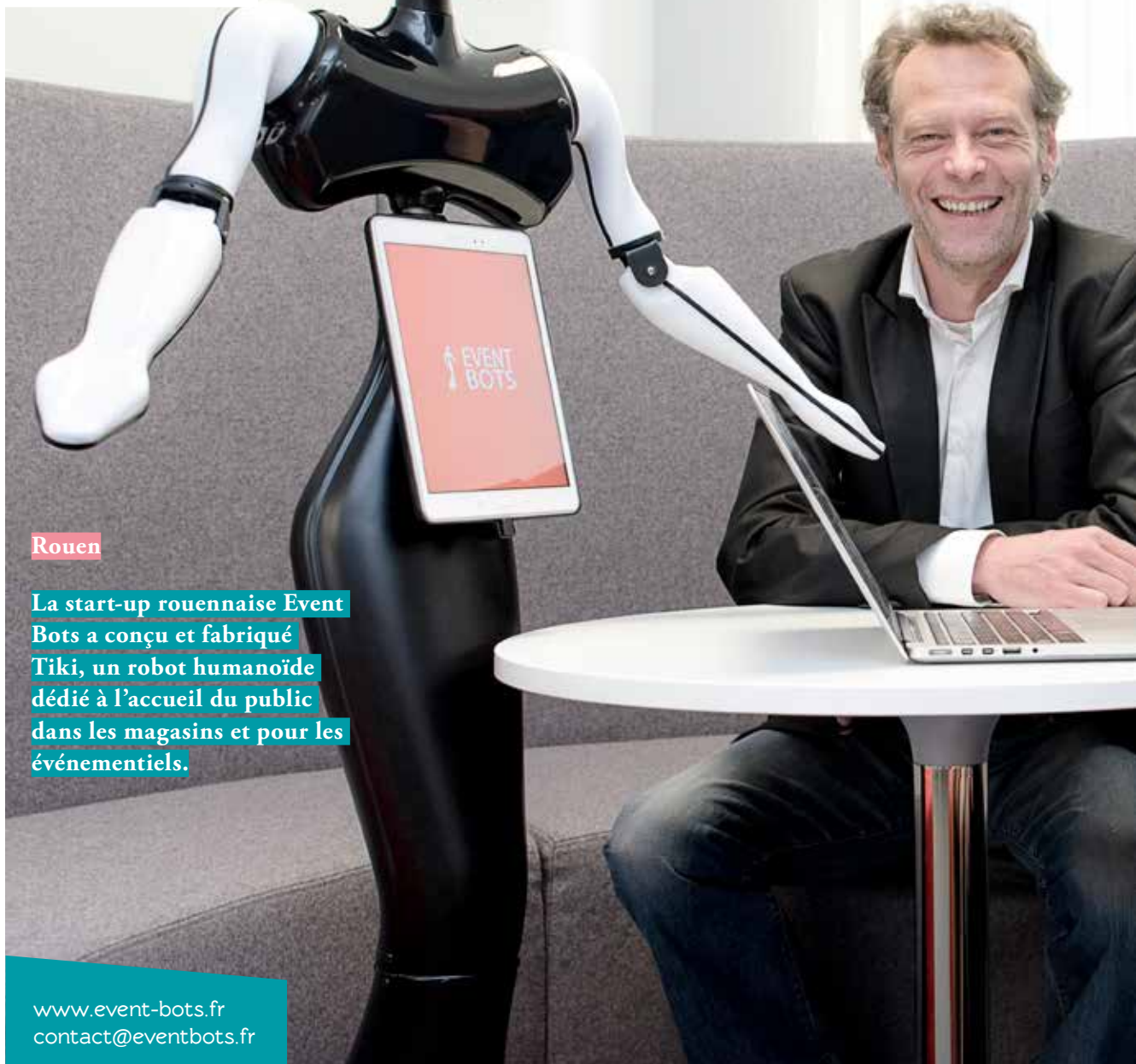
20 panneaux de jalonnement dynamique indiquant les places de parkings libres.

Trafic :

40 000 véhicules empruntent chaque jour le boulevard des Belges.

90 000 véhicules empruntent chaque jour le pont Mathilde, les deux sens confondus.

Tiki, le petit robot



Rouen

La start-up rouennaise Event Bots a conçu et fabriqué Tiki, un robot humanoïde dédié à l'accueil du public dans les magasins et pour les événementiels.

www.event-bots.fr
contact@eventbots.fr



Il est patient, ne s'énerve jamais, parle plusieurs langues et a un design gracieux et épuré... c'est Tiki, conçu et fabriqué par la start-up Event Bots à Rouen. « *Tiki est un robot d'accueil doté d'une tablette tactile et d'une reconnaissance faciale* », explique Guillaume De La Rue, co-créateur de la machine. Avec son associé Steve Geandier, les deux passionnés de robotique ont développé une dizaine de prototypes pour pouvoir commercialiser le premier robot.

Ce qu'il sait faire? Détecter une personne, scanner son visage, parler et orienter. Le robot prend le temps de répondre aux attentes du public. Tiki est principalement utilisé pour les salons, séminaires, conférences et aussi l'accueil en boutique et agence.

Fabrication locale

Il est le premier robot d'accueil fabriqué localement. « *Notre force est de tout fabriquer à proximité, cela réduit les frais de livraison et garantit le suivi de la qualité*, explique Steve. *Cela permet aussi de produire des petites séries car chaque machine est personnalisable en fonction des demandes des clients: couleurs, formes...* »

Event Bots prévoit la production d'une centaine de robots cette année. « *La société se développe aussi. Nous recherchons des développeurs web et un commercial.* »

Si vous souhaitez rencontrer Tiki, le robot humanoïde, rendez-vous à la mini Maker Faire les 2 et 3 juin au Kindarena à Rouen. ■



Des casiers fermiers

Poulets, pintades, canards, œufs, laitages, légumes de saison... tous ces produits fermiers sont en vente au Poulailleur de la Grange, à **Montmain**. L'originalité? Ils sont proposés en libre-service 24 heures/24 et 7 jours/7.

« Les produits sont répartis dans des casiers dont certains sont réfrigérés », explique Cécile Falkenberg, éleveuse de volailles et lauréate agricole de la Métropole. Le fonctionnement du distributeur est simple: chaque case transparente est numérotée.

Sur un écran tactile, le client sélectionne ses produits puis paie par carte bancaire. Ensuite, les casiers sélectionnés s'ouvrent. Les volailles, élevées en plein air, et les œufs proviennent du Poulailleur de la Grange. Les légumes et laitages sont issus de producteurs locaux. L'éleveuse vend également les produits fermiers dans sa boutique, sur le lieu d'exploitation, du vendredi après-midi au dimanche matin. « Le distributeur automatique, c'est en plus de la boutique car j'apprécie particulièrement le contact avec mes clients! »

Le Poulailleur de la Grange, 785, route de Lyons à Montmain www.poulailleur-de-la-grange.fr
0235 325284 ou 0770 141504

Cafés de la création Chaque 1^{er} jeudi du mois, rencontrez tous les partenaires pouvant vous aider à développer votre projet d'entreprise : banquier, juriste, comptable... Prochains rendez-vous : le 4 mai et le 1^{er} juin, au Café de l'Échiquier, rue Eugène-Delacroix à Rouen, à 8h30. Gratuit et sans inscription. **Bal de la victoire** Le 6 mai à partir de 20h30, sur la place de l'Hôtel de ville à Duclair. www.duclair.fr **Animation** « Et si vous passiez le Certificat d'études primaires des années 50 ! », par la Chataigneraie du Mesnil-Esnard, mardi 9 mai dès 10h15, 02 32 86 53 14. **Printemps gourmand** Dégustations, démonstrations, ateliers... par les commerçants de la place Colbert à Mont-Saint-Aignan, les 19 et 20 mai.

L'HISTOIRE AU CHÂTEAU

Du samedi 6 au lundi 8 mai, la victoire du 8 mai 1945 se fête au château du Taillis à **Duclair**. Des campements américains, anglo-canadiens, français et allemands sont recréés dans le parc avec également des scènes de la vie quotidienne. Plus de 300 participants représentent les différentes nations impliquées dans ce conflit. Les amateurs de voitures seront comblés avec une exposition de plus de 80 véhicules d'époque sur les différents campements: dépanneuses, ambulances, véhicules blindés, side-cars et quelques canons. Des spectacles historiques rythment ces trois journées. Pour découvrir autrement le château, l'Office du tourisme propose chaque mois une visite guidée des salons, des jardins et un goûter sur place. Prochain rendez-vous: samedi 3 juin.

chateaudutaillis.com, 06 83 82 22 89

www.rouentourisme.com, 02 32 08 32 40



AVIS AUX MARCHEURS!

La 23^e Journée départementale de la randonnée se déroule cette année le dimanche 21 mai à **Malaunay**. De nombreuses randonnées, gratuites et ouvertes à tous, sont proposées toute la journée de 8h45 à 14h30, selon les niveaux et les envies de chacun (8 km, 10 km, 18 km et 24 km). Au programme également, deux parcours de marche nordique (6 km pour les débutants et 12 km pour les confirmés). Un groupe de marche rapide est prévu à 10h. Une randonnée patrimoine et santé est organisée à 10h et 14h (inscription obligatoire au 06 60 47 96 70 avant le 15 mai). Les familles bénéficient d'un circuit Maison des Lys de 3 km à 15h. Pour clôturer cette journée sportive, l'école de musique et des arts de Malaunay propose à 16h15 un concert de percussions brésiliennes et la Ville de Malaunay offre le verre de l'amitié à tous les participants.

Accueil et inscriptions de 8h à 10h15 au gymnase Nicolas-Batum, rue du Docteur-Leroy à Malaunay, 06 03 28 23 94.



www.arturass.com
mail : arturas@
arturass.com
10, rue de Sotteville
à Rouen
02 35 00 59 72

L'art du pliage

Rouen

L'artiste lituanien
Arturas Sargaitis
réinterprète l'art de
l'origami. Il vient
d'ouvrir un atelier
show-room.

Connaissez-vous l'origami? Cette technique de pliage du papier est réinterprétée par Arturas Sargaitis. L'artiste lituanien vient d'ouvrir son atelier showroom à Rouen. Le designer joue sur les matières, les textures et la lumière pour créer des suspensions, des lampes ou encore des tabourets et des objets de décoration. « *Au début, je ne sais jamais ce que cela va devenir. Tout d'abord, il y a des prototypes, des recherches de pliages sur papier,*

à la main, en modèle réduit. Quand la maquette est conçue, je travaille sur un traceur numérique car les pliages exigent une très grande précision. J'essaie de concevoir la forme finale et les

Des pièces
uniques

dimensions. La suite est très intuitive... » L'artiste utilise un matériau rigide, du plastique de type polypropylène, qui a

l'apparence du papier et garde la forme des pliages. Ses créations sont des pièces uniques sur mesure ou des petites séries numérotées.

Eteints, les luminaires s'apparentent à des pièces de sculpture. Lorsqu'ils sont allumés, la lumière fait apparaître de nouvelles formes, ressortir de jeux d'ombres et de transparence des pliages, sans perdre la fonction originale d'éclairage. L'objet est esthétique et fonctionnel en même temps. ■



Mouvements du Chœur

À l'occasion des 20 ans de l'association Arpèges, participez aux flash-mobs organisés le 13 mai place de la Cathédrale et place du Vieux-Marché à **Rouen**. Apprenez la chorégraphie et rejoignez les jeunes artistes du Chœur Cyllène lors de ces rassemblements. Le Chœur Cyllène de l'association regroupe une trentaine d'enfants et d'adolescents de 10 à 18 ans. Ils se retrouvent un soir par semaine, 4 dimanches et un week-end par an pour les répétitions des spectacles à la Maison Saint-Sever à Rouen. Plus qu'une simple chorale, les enfants du Chœur Cyllène chantent et dansent. C'est un chœur en mouvement qui mêle danse, théâtre et chant.

www.arpeges.org - accueil@arpeges.org
Tél. : 09 53 06 52 31

C'est la course!

Vous êtes un adepte de la course à pied? Participez à la Pass'Trail le dimanche 21 mai, au départ du stade municipal d'**Oissel**. Trois épreuves au choix: un trail de 18 km, une course nature de 8,5 km et une marche nordique de 8,5 km. Les parcours forestiers sont balisés et sécurisés. Les 3 courses, organisées par Oissel athlétisme club, donnent lieu à un classement et à une récompense pour les participants.

Rens. 06 95 41 00 95. Inscriptions jusqu'au 14 mai : www.bibchip-france.fr/evenements
www.facebook.com/lapasstrail

HAUT LIEU DE L'AVIRON

Club d'aviron sous Napoléon III, puis club omnisports avant de se recentrer sur le nautisme... le CNAR (Club nautique et athlétique de **Rouen**) navigue sur la Seine depuis 170 ans! Un anniversaire que l'association souhaite célébrer avec l'ensemble de ses licenciés (actuels et anciens) samedi 20 mai de 9h à 18h. Au programme de cette journée, du bateau bien sûr! Objectif: parcourir 170 kilomètres en relais autour de l'île Lacroix où siège le club. Pour cela, une dizaine d'avirons seront mis à l'eau. Un défi ouvert aux initiés. L'occasion pour les autres de découvrir ce sport ou de s'essayer à l'ergomètre (rameur) sur la terre ferme avec ce même objectif des 170 km à atteindre collectivement! Les recettes de la journée serviront à l'achat d'un nouveau bateau pour ce club de compétition - 167 titres de champion de France, 3 titres de champion du monde et 6 participations aux Jeux olympiques -, mais aussi de loisirs. À découvrir le 20 mai au fil de l'eau.

www.cnarouen.fr, 02 35 71 41 79



C'EST UN JARDIN EXTRAORDINAIRE...

À l'occasion de l'événement national Rendez-vous aux jardins, le Jardin des Prés à **Hénouville** ouvre au public du 2 au 4 juin. Sur une surface de 3 000 m², 1 900 variétés de plantes cohabitent harmonieusement. Le jardin a été entièrement conçu par Joëlle et Hubert Pessy, propriétaires du lieu. Vous aimez les roses? 280 rosiers agrémentent le jardin et parfument les allées. Prenez le temps de flâner pour découvrir aux détours des allées les massifs composés de plantes vivaces et d'arbustes à l'ombre de nombreux arbres remarquables par leur écorce ou leur feuillage. Un véritable petit paradis botanique ouvert exceptionnellement au public.



M. et M^{me} Pessy, route de Saint-Martin-de-Boscherville à Hénouville
Entrée: 8 € au profit de la Fondation Charles-Nicolle (gratuit pour les moins de 18 ans). 06 63 10 03 26 - www.geraniums-vivaces.fr - hubert.pessy@orange.fr - Programme: www.rendezvousauxjardins.fr



Ayez la main verte !

Saint-Martin-du-Vivier

Louis Poirée, lauréat Créactifs, a créé Le Potagiste, une association qui accompagne les jardiniers dans la création de jardins partagés.

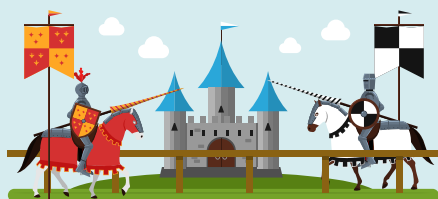
Louis est tombé dedans quand il était petit ! « Dès 8 ans, j'accompagnais mon grand-père au potager. Je le regardais travailler la terre. Mon attrait pour les jardins vient de là ! » Après des études en aménagement paysager, il crée l'association Le Potagiste. L'objectif : accompagner les particuliers, écoles, communes, bailleurs sociaux, tous les jardiniers, dans la conception de jardins et de potagers. « Le jardin s'enrichit de la biodiversité. Les techniques, au potager comme

au jardin d'ornement, évoluent vers un respect grandissant de la nature. Le jardin doit être à la fois bon pour nous et pour la nature. » C'est pourquoi l'association propose de supprimer les pesticides

Exit les bâches plastiques !

et engrais chimiques, de favoriser le recyclage des déchets, de réduire l'utilisation d'engins motorisés et la consommation

d'eau. « Exit aussi les bâches plastiques ! » L'association fait le lien entre la théorie et la pratique. « Sur le terrain, je conseille sur les matériaux, le choix des plantes qui nécessitent le moins d'entretien... Côté potager, les conseils portent sur le type de paillage, les aménagements... » Lauréat du concours Créactifs, Louis a investi dans l'achat de matériel, dont un véhicule utilitaire avec remorque. De quoi prodiguer ses conseils sur tous les chantiers de jardinage. ■



Remontez le temps!

Vivez dans une ambiance médiévale les samedi 13 et dimanche 14 mai lors des Médiévale de **Moulineux** (au stade de football). Organisée par l'association Équi'libre sur l'histoire, cette fête propose campements, combats, démonstrations d'artisanat, marché médiéval. Rebecca Lory, lauréate Créactifs 2015, animera son stand avec des démonstrations de couture et de découpe du cuir et des ateliers de création de bourse en cuir. Pour les mélomanes, un concert de musique médiévale par Arcamuses se déroule le samedi à 17h à l'église de Moulineux. Ce festival est aussi la fête des enfants. Ces derniers sont comblés avec les spectacles, le stand de maquillage et les balades à poney. Une totale immersion dans l'époque médiévale.

Scène ouverte La compagnie de théâtre amfrevillaise Mi-voix Mi-scène organise sa première scène ouverte pour les artistes amateurs ou professionnels, en théâtre, cirque, danse, chant, musique... samedi 13 mai à 19h30 au centre culturel d'Amfreville-la-Mivoie. Entrée gratuite.

Atelier en famille Le 13 mai à 14h au Centre d'art contemporain à Saint-Pierre-de-Varengeville. Gratuit. Sur inscription : 02 35 05 61 71 **Animations Recyclage**, préservation de la nature et du monde animal... Jeux O Jardin vous propose des stands gratuits pour s'amuser en famille sur ces thématiques, samedi 13 mai, de 14h à 17h, dans le parc de Saint-Jacques-sur-Darnétal. **Exposition de voitures anciennes** Normandy Retro show, le 14 mai, de 9h30 à 12h30, voie communale du Chouquet à Jumièges. www.normandyretroshow.com **Fête de la nature** Samedi 20 mai à La Neuville-Chant-d'Oisel.

PLU Un nouveau cycle de balades métropolitaines démarre en juin. La première (Identité de quartier / centralités de proximité) est programmée à Saint-Étienne-du-Rouvray le 7 juin de 17h à 19h. plu-metropole-rouen-normandie.fr

DEUX AGENTS D'ENTRETIEN SUR LE TERRAIN

Secteur humide abritant une riche biodiversité, le Linoleum, à **Notre-Dame-de-Bondeville**, est également une importante zone d'épanchement des crues du Cailly. Propriétaire de ce site de 6,5 hectares, la Métropole en assure la gestion et la protection. Une mission qu'elle vient de « déléguer » à Hip Hop et Jonquille, deux génisses âgées de 1 et 2 ans. Installées depuis quelques semaines dans leur nouveau domaine, ces deux vaches écossaises - des Highland Cattle - sont issues du troupeau (17 têtes) du marais du Trait, autre grande zone humide du territoire. Au Linoleum, Hip Hop et Jonquille vont, en se déplaçant et surtout en pâturant, stopper le boisement progressif et la colonisation des espèces envahissantes. Elles se nourrissent en effet de ronciers et arbustes en hiver et d'herbes à partir du printemps.

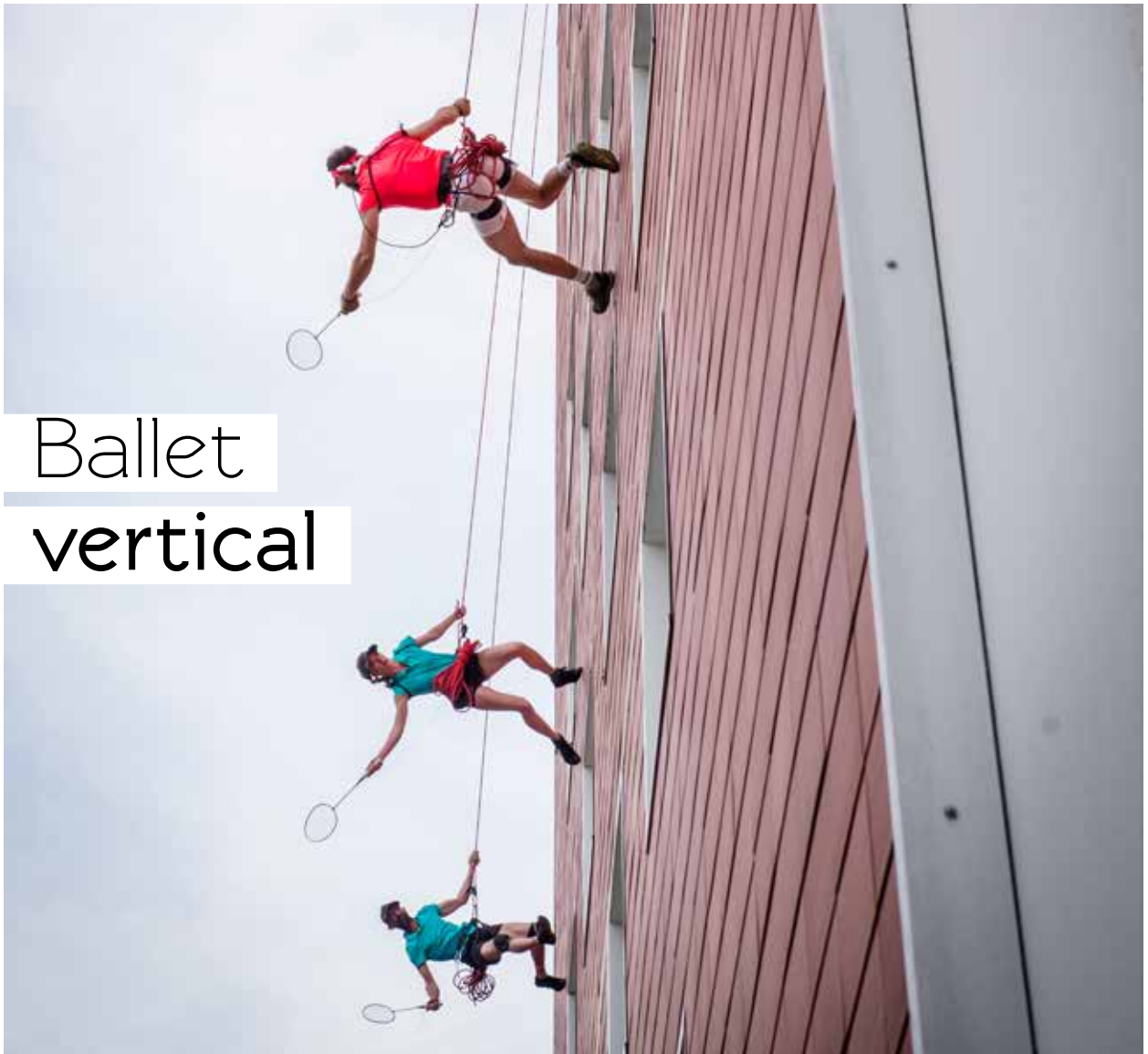


L'APRÈS PESTICIDES : QUELLES CONSÉQUENCES ?

L'usage des produits phytosanitaires (pesticides) est interdit dans la majorité des espaces publics depuis le 1^{er} janvier 2017. Une démarche positive pour notre santé, pour la qualité de l'eau, pour l'environnement et la biodiversité, qui va modifier nos méthodes d'entretien et parfois l'esthétique de nos espaces verts, chemins de promenade et voiries : vont peut-être apparaître des prairies fleuries, davantage de surfaces enherbées et quelques plantes s'installer spontanément. Pour en savoir plus, participez au café-conférence organisé le mardi 30 mai à 20h à la salle des fêtes d'**Isneauville**.

Inscription obligatoire à l'annexe de la mairie d'Isneauville auprès de M^{me} Leprince ou au 02 35 32 36 33.





Ballet vertical

Darnétal

**La compagnie
In Fine prépare
son spectacle
pour Viva Cité en
résidence avec la
participation des
habitants.**

Attention, ils arrivent... Les membres de la compagnie In Fine, Sylvain Dubos et Guillaume Varin, les fondateurs, en tête, avec leur nouvelle création les Olympiades verticales. Critique acerbe et humoristique du monde du sport, cette production réunit cinq athlètes multisports, deux commentateurs et un musicien-animateur.

Particularité du spectacle, les grands records obtenus à l'horizontale sont « refaits » à la verticale. Renversant ! Les transpositions proposées des sports sont soit absurdes, soit transcendantes

avec un scénario construit sur l'escalade des risques pris par les sportifs pour le plaisir des commentateurs qui cherchent le sensationnel. Si le burlesque est permanent, l'émotion, la poésie et la tension sont présentes. La com-

**Des records
renversants**

pagnie rode et finalise son spectacle pour Viva Cité lors d'une résidence au Clos de l'Aulnay à Darnétal courant mai. Les habitants sont sollicités, non pas pour

se suspendre à des filins ou se jeter du toit, mais pour participer à la scénographie, aux décors qui habilleront la façade. Des ateliers sont proposés aux habitants, aux enfants participant aux ateliers du midi et l'école de musique s'associe à la fête du 19 mai. Retrouvez Gérard Rolls-Royce, animateur et tyran narcissique, et Hervé Miaou, sous-fifre candidate, et des sportifs aux passés divers, dans ces jeux du stade décapants pour des extraits lors des Olympiades à Darnétal le 19 mai et le spectacle intégral les 1^{er} et le 2 juin à Viva Cité. ■



On brade !

La Braderie de printemps se déroulera les vendredi 12, samedi 13 et dimanche 14 mai à **Rouen**. Organisé par l'Office de commerce et de l'artisanat rouennais (OCAR), ce temps fort commercial sera renforcé par des animations dans le centre-ville : accrobranche place de la cathédrale, déambulations musicales et participation de commerçants non-sédentaires le dimanche.

Exposition 28^e salon de peinture de Saint-Martin-de-Boscherville les 25, 26, 27 et 28 mai de 10h à 18h. Entrée libre. **Olympiades** Samedi 20 mai de 14h à 17h dans le champ face au centre culturel Saint-Romain à Saint-Aubin-Épinay. **Soirée Méchoui** avec l'orchestre Collin Thomas, le 20 mai à 20h, salle Roger-Debarre aux Authieux-sur-le-Port-Saint-Ouen. 02 35 23 38 37. **Course automobile** 21^e course de côte régionale de Moulineaux le dimanche 21 mai. **Concert jazz** Big Rude Jake et The jump city diplomats quintet, mardi 23 mai à 20h30, salle des fêtes de Belbeuf, 02 85 80 26 12. **Vente caritative** Vente de livres, vinyles et affiches de cinéma par le Secours populaire à la Halle aux Toiles de Rouen, les 19, 20 et 21 mai de 10h à 18h30. Entrée gratuite. www.secourspopulaire.fr/76 **Gala de danse** Spectacle de danse orientale le 3 juin à 20h30 à l'Avant-Scène à Grand-Couronne. www.orient-en-scene.wixsite.com/danseorientalerouen. Réservation : 06 40 22 14 09, orient-en-scene@hotmail.com **Vachement déPAYSAN!** Week-end portes ouvertes samedi 3 et dimanche 4 juin de 14h à 18h dans quatre fermes, chèvrerie du Rouge-Pré au Mesnil-sous-Jumièges, EARL de la Martellerie à Anneville-Ambourville, ferme de l'Oseraie à Berville-sur-Seine et Saveur sauvage à Montmain. 02 32 70 19 50.

PENAL-TEE !

Polo de golf, chaussures de foot... plus qu'un look, c'est une discipline sportive encore méconnue que défend Jimmy Hue. Premier licencié de footgolf normand en 2014, il est aujourd'hui le président du premier club de la région. Créé l'année dernière, le Rouen Métropole footgolf club (RMFC) compte déjà une quarantaine de licenciés. Si le siège est basé à **Petit-Quevilly**, les adhérents pratiquent dans deux golfs, sur des parcours dédiés : la forêt Verte à Bosc-Guérard-Saint-Adrien et Albosc à Rouville. 9 ou 18 trous, les mêmes règles que pour le golf, le même état d'esprit... Seule différence : « On frappe dans un ballon avec le pied, sur des distances plus courtes de 70 à 250 mètres. C'est assez technique, mais cela reste très accessible », affirme l'ancien footballeur de CFA qui a intégré l'équipe de France de footgolf dès sa deuxième année de pratique et espère retrouver sa place à la fin de ce nouveau championnat. D'autres espoirs se portent d'ailleurs dans le club, notamment chez les féminines. Un secteur que le RMFC souhaite développer, tout comme la pratique handisport ou en milieu scolaire. Objectif : « Promouvoir ce sport tactique et convivial en plein développement ! » Le club organise pour cela des mini opens ouverts à tous, de 10h à 13h, au golf d'Albosc.

Prochains rendez-vous : les 6 mai et 3 juin.

06 50 71 73 06, rouen.metropole.footgolf.club@gmail.com



UNE POULE QUI PICORE...

Saviez-vous que les poules sont des alliées de choc dans le tri de vos déchets ? Restes de repas, épluchures, fruits... ces gourmandes peuvent consommer chacune jusqu'à 150 kg de déchets par an ! De quoi alléger le poids de vos poubelles de manière ludique et pédagogique. C'est dans cette optique que la Ville d'**Elbeuf** lance un programme d'intégration « d'écopoules » dans les jardins des habitants volontaires. Elle propose ainsi d'offrir deux poules, ainsi qu'un kit de démarrage, à trente familles elbeuviennes disposant d'un jardin de plus de 40 m² et d'un poulailler. Un recyclage à domicile, mais pas que : vous pourrez aussi profiter de bons œufs frais - comptez 120 œufs par an et par poule -, mais aussi d'un animal de compagnie qui éveillera la curiosité des enfants et de leurs parents. Éducatif, économique et bon pour l'environnement, n'hésitez plus, adoptez vos « écopoules » !

Infos, 02 32 96 94 13.

Le Madrillet, terreau de croissance



**Saint-Étienne-du-
Rouvray**

**Le Technopôle du
Madrillet accueille
des organismes de
formation, de la
recherche et des
entreprises. Gipelec
s'y épanouit.**

Avec d'un côté le nouveau ACFA Lanfry en construction et de l'autre le futur site du CESI, Gipelec (génie électrique, 40 salariés) va rapidement voir débarquer des centaines d'apprenants. Ce dont se réjouit Didier Pezier, qui a transféré son entreprise en février 2016 au Technopôle du Madrillet. « *Un campus plein d'atouts, idéalement positionné pour accéder rapidement à Rouen, Caen, Le Havre, Paris*

et au nord de la France. Il intègre enseignement, recherche, monde de l'entreprise, trois composantes obligatoires pour créer de la croissance économique. »

Étudiant devenu président

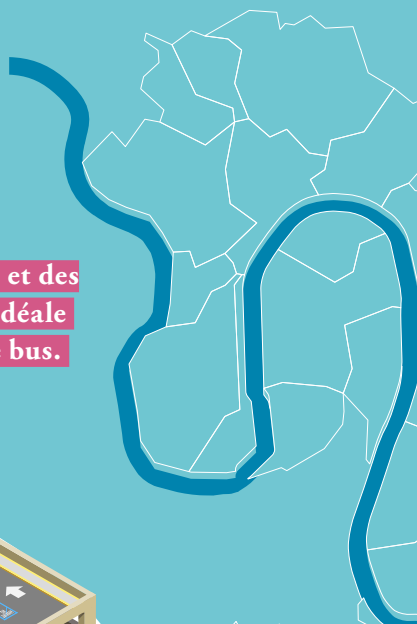
Un écosystème durable que Didier Pezier connaît bien – « *1 000 ingénieurs diplômés chaque année, ce qui nous place*

8^e en France » – et anime : diplômé de l'Esigelec, il est entrepreneur depuis 31 ans et s'implique aux niveaux local et régional (CCI, CESER...). Notamment comme président du conseil d'administration de... l'Esigelec.

Gipelec intervient en création et maintenance de réseaux électriques pour des sites industriels dans les domaines du nucléaire, énergie, agroalimentaire, pétrochimie, pharmaceutique. ■

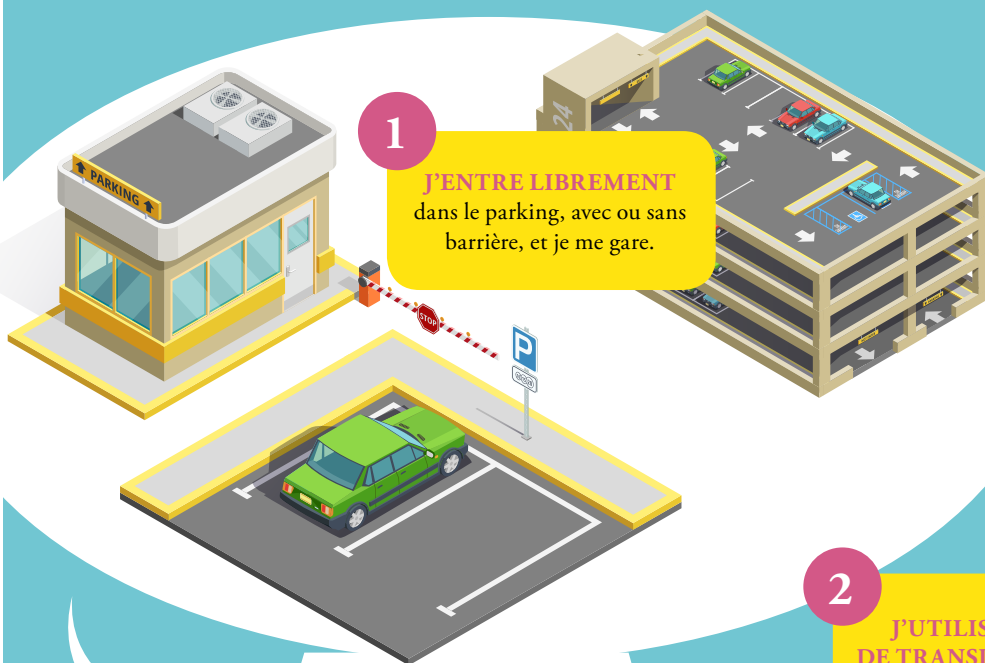
Un parking-relais

Situés à proximité des grands axes d'accès du centre de la Métropole et des lignes de transport en commun, les parkings-relais sont la solution idéale pour se garer gratuitement avant d'emprunter le métro, le Teor ou le bus.



1

J'ENTRE LIBREMENT
dans le parking, avec ou sans
barrière, et je me gare.



2

**J'UTILISE MON TITRE
DE TRANSPORT** pour rejoindre
le centre-ville ou j'achète un titre
de transport à proximité.





11 parkings-relais sont en libre accès 24h/24, gratuits et ouverts à tous. Il vous suffit ensuite de prendre les transports en commun pour vous rendre en centre-ville.

- 1 Eauplet - Bonsecours • 34 places**
→ ligne 11, arrêt Eauplet
- 2 Basilique de Bonsecours • 100 places**
→ ligne F5, arrêt Mairie de Bonsecours
- 3 Barreau Malot - Franqueville-Saint-Pierre • 40 places**
→ lignes 13 et F5, arrêt Parc de Loisirs
- 4 Ancienne Gare de Darnétal • 40 places**
→ ligne T3, station Durécu-Lavoisier
- 5 Demi-Lune - Maromme • 60 places**
→ T2, station Demi-Lune, lignes 8 et t35 arrêt Demi-Lune
- 6 Fond du Val - Rouen • 40 places**
→ T1 station Fond du Val et ligne 5 arrêt Les Voûtes
- 7 Rouges-Terres - Bois-Guillaume • 120 places**
→ lignes F1 et 11, arrêt Rouges-Terres
- 8 Gare de Malaunay-Le Houleme • 30 places**
→ ligne 29, arrêt Gare du Houleme
- 9 Maison des Amicales, avenue Georges-Braque - Grand Quevilly • 60 places**
→ station de métro Georges-Braque et lignes 6 et 27 arrêt Georges-Braque
- 10 Rue Joseph-Lebas - Petit-Quevilly • 100 places**
→ métro et ligne 41, station François-Truffaut
- 11 Place de la gare - Oissel • 360 places**
→ ligne F, F3 arrêt Pôle multimodal d'Oissel et train

3

JE REPRENDS MON VÉHICULE et je me dirige vers la sortie. Pour 11 parkings-relais sur le territoire, la sortie est libre, sans barrière. Pour les 7 autres, je valide mon titre de transport pour l'ouverture de la barrière.



7 parkings-relais sont accessibles 24h/24 et gratuitement avec un titre de transport Astuce valide. Il suffit de valider votre titre de transport à la sortie du parking.

- 1 Zénith - Grand Quevilly • 150 places** réservées aux voyageurs Astuce + 1 000 places en stationnement libre,
→ lignes F1, 27 et 32 arrêt Zénith-Parc Expo
- 2 Boulingrin - Rouen • 35 places**
→ métro, lignes F2, 22, 40, t53
- 3 Mont-Riboudet Kindarena - Rouen • 881 places**
→ lignes TEOR T1-T2-T3, station Mont-Riboudet - Kindarena et F4, 26, 29, 30, t35 arrêt Mont-Riboudet Kindarena.
Sur place, vous pouvez acheter le titre de transport In'Cité. Pour 3,60€, vous bénéficiez d'un aller/retour pour l'ensemble des occupants du véhicule (5 personnes maxi) ainsi que du stationnement.
- 4 Route de Duclair - Canteleu • 20 places**
→ lignes T3, station Place Prat, 30 et t35, arrêt école du Village
- 5 Notre-Dame-de-Bondeville • 35 places,**
→ lignes T2, F4 station Mairie Victor-Schoelcher
- 6 Place Colbert - Mont-Saint-Aignan • 30 places**
→ T1, F2, 8, 40, 43 et Noctabus, station Place Colbert
- 7 Haut-Hubert - Le Mesnil-Esnard • 30 places**
→ Ligne F5 arrêt Haut-Hubert

GROUPE SOCIALISTE, RÉPUBLICAIN ET RASSEMBLEMENT

Une mise au point s'impose face aux contre-vérités et aux caricatures grossières colportées par le Front national au sujet de la construction du bâtiment de regroupement des services de la Métropole – le hangar 108.

Comme tous les autres, ce chantier est strictement encadré par le Code des marchés publics. Ce dernier ne permet pas de choisir des entreprises locales. Cependant, les entreprises qui ont actuellement les marchés sur les bâtiments de la Métropole sont toutes issues de la Seine-Maritime, et pour 9 sur 10 d'entre elles du territoire de la Métropole. Le 108 quant à lui est réalisé par l'entreprise SOGEA (Petit-Quevilly); celle-ci a fait appel à une cinquantaine de sous-traitants dont 40% sont basées en Normandie. Les travaux conduits par la Métropole ont donc des retombées positives importantes pour l'emploi local.

Sur la cinquantaine de sous-traitants présents sur le chantier du 108, quatre ont fait appel à des travailleurs dits « détachés »; ces derniers représentent aux alentours d'un employé sur dix travaillant sur ce chantier. Bien que cela soit en conformité avec les dispositions en vigueur (agrément des sociétés, registre et déclaration unique d'embauche pour les travailleurs concernés), nous regrettons cette situation et rappelons que c'est au niveau européen que l'effort doit être porté afin d'obtenir une réforme des directives qui la rendent possible.

Nous rappelons enfin que la construction du 108, en permettant la fin de location de bureaux et une réduction de moitié des coûts de fonctionnement grâce à son haut niveau de performance énergétique, permettra à la

la diète depuis 5 ans ne portent pas d'autre message.

La présidentielle passée et celle que soit la nouvelle majorité parlementaire, il vous faudra veiller à choisir des députés qui, eux, vous défendront et protégeront les services publics de proximité qui sont dans le collimateur de la droite et des parlementaires socialistes sortants. Les élus Front de Gauche à la Métropole agront aussi pour que cette Métropole soit le mieux possible au service des 71 communes, de ses habitants et de l'emploi.

Quand les dotations d'État s'effondrent, il faut en effet travailler à de nouvelles ressources que peut offrir le développement économique. Il n'y aura pas d'ambition métropolitaine sans ambition économique.

Noël Levillain, Président du groupe

GROUPE UNION DÉMOCRATIQUE DU GRAND ROUEN

Entre espérance et crainte vis-à-vis des programmes électoraux nationaux regardons les programmes concernant l'impact envers nos collectivités locales. À l'heure où vous lirez ces lignes, le nouveau Président aura été élu ou sur le point de l'être. Toutefois, c'est le parlement et ses député(e)s que nous aurons à élire en juin, qui valideront la politique nationale.

Avant de choisir nos futurs député(e)s, soyons vigilants sur la politique proposée pour les collectivités locales. En ce qui concerne les communes, il est urgent de revoir les dotations de l'État qui sont censées participer au service public. On connaît également la petite musique des transferts devant être compensés. Ce n'est pas

mêmes résultats. Là encore, cela amène des écarts insupportables. Dans certains cas, nous conservons l'intérêt métropolitain pour des équipements de proximité (piscine, patinoire...) alors que d'autres structures identiques voire plus importantes restent à la charge des communes. Tout simplement incompréhensible par le contribuable.

Souhaitons tous, que cela change au niveau national puis au niveau métropolitain dans la clarté et l'équité.

Gilbert Renard, Président du groupe

GROUPE DES ÉLU-E-S ET ÉCOLOGISTES ET APPARENTÉ-E-S

Le WWF, partenaire climatique de Rouen Métropole Normandie.

La Conférence sur le Climat de Paris (COP21), en décembre 2015, a fixé à la communauté internationale l'objectif de maintenir le réchauffement climatique en dessous de 2° d'ici la fin du siècle. Pour la France, l'objectif est le « facteur 4 » pour 2050, soit la diminution de 75% des émissions de gaz à effet de serre (GES) par rapport à leur niveau de 1990.

La loi sur la Transition énergétique d'août 2015 a fait des intercommunalités des acteurs de premier plan de la stratégie climatique nationale, en les chargeant d'élaborer un Plan Climat Air Énergie Territorial (PCAET). Ce document de planification vise à élaborer des plans d'actions opérationnels pour atténuer l'impact climatique du territoire, notamment par la réduction des consommations d'énergie, mais aussi pour adapter celui-ci aux effets des hausses de températures et à la multiplication des phénomènes météorologiques extrêmes.

TRIBUNES

du les infrastructures, le développement économique souvent axés vers les plus grandes villes mais c'est aussi les petites communes rurales qui peinent pour ce faire entendre auprès d'une administration intrinsèque, c'est le moment pour reconsidérer l'application incohérente et incompréhensible de certaines règles d'urbanisme comme la défense incendie, le risque inondation. Le choix de vivre à la campagne est légitime et doit être défendu par tous les élus, permettre à nos habitants ce désir de qualité de vie, faire de la ruralité un atout pour l'avenir, nos collectivités doivent pouvoir se développer pour maintenir les services de proximité, nouvelles constructions pour la sauvegarde de nos écoles, pour le dynamisme des associations. Le nombre inadmissible de classes qui ferment en campagne par pure raisonement arithmétique engendre un échec de la qualité de l'enseignement, une école qui ferme c'est un village qui meurt. Au travers de ce PLU, ce sont les élus qui ont un pouvoir décisionnel entre leurs mains pour que chacun trouve sa place dans la métropole et que personne n'y soit pas rejeté.

Pour le Groupe sans étiquette, Éric Lefebvre

GROUPE FRONT NATIONAL

Les élus du Front National se sont systématiquement opposés à la réalisation du futur siège de la Métropole de Rouen dont les 30 millions d'euros engagés et l'architecture ignoble que découvrait actuellement nos concitoyens n'étaient pas raisonnables. Malgré ce coût pharaonique, le Président de la Métropole, Frédéric Sanchez, fait travailler sur ce chantier

Métropole de faire des économies (1,5M€ par an dès 2018).

Mélanie Boulanger et Dominique Randon, pour le groupe

GRUPE FRONT DE GAUCHE

Au moment où ces lignes sont écrites, l'issue du premier tour n'est pas connue sauf à voir Jean-Luc Mélenchon en capacité d'être présent au second tour. Il faut d'ores et déjà s'alarmer des dispositions que veulent prendre les autres candidats à l'endroit des collectivités.

Tel le concours l'Epine, chacun rivalise dans la mise à sec des finances publiques. Il est d'ailleurs curieux de voir la droite régionale prendre les devants en supprimant les concerts de la Région, pourant plébiscités. Les parlementaires socialistes métropolitains qui soutiennent cette mise à

des propositions de suppression de taxe d'habitation « compensée » qui résoudront les difficultés actuelles.

Quels sont les services municipaux assurés par les Mairies au sein de la Métropole? Sans être exhaustif : État civil, École, Animation culturelle et sportive, Élections, Aide sociale, Petite enfance... Ce sont vos Mairies qui participent à la vraie proximité.

Tout au long de ce quinquennat catastrophique pour la France, nous avons subi une baisse, jamais connue, des dotations nationales et pour certaines communes, cela atteint l'insupportable. Les critères retenus sont tout simplement obsolètes et contribuent à sanctionner plutôt qu'à encourager. Parmi les divers critères, je reprendrai celui des taux d'impositions. Plus une commune augmente son taux d'impôts, plus la commune aura une aide financière conséquente. Illustration de l'inconséquence!

La politique métropolitaine menée reprend à son compte certains de ces critères et aux mêmes méthodes,

Afin de mettre au point un PCAET ambitieux, la Métropole a décidé de conclure un partenariat sur trois ans avec le WWF France, fondation reconnue d'utilité publique qui mène depuis de nombreuses années des actions en faveur du climat. Il aura pour objectif d'apporter l'expertise du WWF aux services chargés du PCAET, et d'en favoriser la co-construction et l'appropriation par les parties prenantes : acteurs publics, économiques, associations et citoyens.

Cyrille Moreau, Président du groupe

GRUPE SANS ÉTIQUETTE

Un travail impressionnant est en cours pour tous les élus et agents de la métropole, l'élaboration du PLUJ qui va déterminer l'avenir de nos 71 communes pour la décennie à venir, les orientations et les choix seront d'une très haute importance. Il y a bien enten-

une société qui emploie des ouvriers indiens, roumains, espagnols et bulgares. Il laisse se pratiquer ce dumping social rendu possible par la législation européenne et qui permet aux entreprises de rémunérer ces ouvriers détachés à moindre coût que des salariés locaux. Alors que la Normandie compte près de 300 000 chômeurs, cette concurrence déloyale brise notre économie et appauvrit nos travailleurs. Il est indispensable de se libérer des contraintes européennes afin d'instaurer un véritable patriotisme économique et assurer la priorité nationale à l'emploi des Français.

Cette politique lamentable menée par l'édile socialiste est le symbole de cette oligarchie qui n'a cure de ses propres concitoyens.

Les habitants de la Métropole sauront se souvenir que ce sont leurs deniers qui financent ce Palais à la gloire de M.Sanchez.

Les élus du Front National

INFOS PRATIQUES



**Réunion des musées métropolitains
musees-rouen-normandie.fr**

Entrée gratuite, pour découvrir les collections permanentes. Expositions temporaires payantes.



Rouen Normandie Tourisme et Congrès
25, place de la Cathédrale - Rouen
rouentourisme.com - 02 32 08 32 40



Le 106
Quai Jean-de-Béthencourt - Rouen
le106.com - 02 32 10 88 60



Kindarena
40, rue de Lillebonne - Rouen
kindarena.fr - 02 32 10 73 73



Zénith
44, avenue des Canadiens - Grand Quevilly
zenith-de-rouen.com



Parc des expositions
46-48, avenue des Canadiens - Grand Quevilly
parcexporouen.com - 02 35 18 28 28

Ma Métropole
metropole-rouen-normandie.fr
0 800 021 021

Service & appel gratuits

et pour nous contacter 7/7 et 24/24, utilisez notre service en ligne.

Hindi Zahra fait le Rush

LE 106, SCÈNE DE MUSIQUES ACTUELLES
DE LA MÉTROPOLE ROUEN NORMANDIE,
PRÉSENTE LE FESTIVAL RUSH, DU 19 AU 21 MAI,
ET INVITE HINDI ZAHRA.



Vendredi 19 mai de 18h à 2h,
samedi 20 de 15h30 à 3h
et dimanche 21 de 11h à 22h.
www.le106.com



Depuis 2011, le 106 donne rendez-vous chaque année pour un festival thématique. Son leitmotiv? Contextualiser la musique, la montrer au cœur du vivant, dans ses imbrications et dans sa capacité à changer notre regard sur le monde. Du 19 au 21 mai, le festival Rush invite Hindi Zahra et se branche sur la sono mondiale. Une invitation au voyage, sans ceillères ni frontières, célébrant le métissage et le mix des cultures. « *C'est la première fois qu'on me propose de travailler sur la programmation d'un festival, j'étais déjà vraiment contente d'y participer*, raconte Hindi Zahra. *Ensuite, on m'a expliqué la thématique, autour de l'exil, et j'étais encore plus contente. L'idée de départ était de se concentrer sur les peuples*

en exil, des Gitans aux Touaregs en passant par les Syriens. Puis on a ouvert. La programmation est assez world, mais très moderne. J'ai trouvé que c'était une excellente idée de recourir à la culture pour parler de certaines choses, et les changer. »

Au programme du festival, outre Hindi Zahra, Kery James, La Yegros, Toots & The Maytals, Sianna, Hot 8 Brass Band, Rilès, Groupe Douch & Cheveu, Titi Robin & Mehdi Nassouli, Fawzy Al-Aeidy, Bachar Mar-Khalifé, Tau, William Z. Villain, Aeham Ahmad, Demi-Portion, Show Me The Body, Tropikal Camel, Gaye Su Akyol...

Un rendez-vous à ne pas manquer sur la Presqu'île, en bord de Seine, trait d'union entre le centre-ville et la zone portuaire. ■

IMPRO À GOGO

Le Steac Frit (Syndrome théâtral des éneumènes apprentis comédiens de la Fédération régionale d'improvisation théâtrale) propose une nouvelle édition du Steac'tival les 19 et 20 mai à la Maison de l'université. L'occasion de découvrir des formats classiques d'improvisation mais aussi des concepts inédits spécialement mis au point pour l'événement avec également la participation de groupes venus de Lyon et Caen. Des spectacles plus fous les uns que les autres, des joueurs déjantés et des arbitres aux griffes acérées. Humour et émotions garantis.

Mont-Saint-Aignan, Maison de l'université, les 19 et 20 mai.



FRANÇOIS-XAVIER DEMAISON

Il revient ! Avec une nouvelle galerie de personnages dont on se demande souvent où il va les chercher. Voilà dix ans que François-Xavier Demaison arpente les salles de spectacle emportant toujours les rires du public. Et dans son nouveau spectacle, il garde sa dextérité foudroyante qui lui permet de passer d'un personnage à l'autre – dont le fameux castor, seul rescapé de son précédent one-man-show – dans lesquels chacun reconnaîtra ses qualités et ses travers, ses forces et ses faiblesses.

Du rire en perspective !

Grand Quevilly, théâtre Charles-Dullin, mardi 16 à 20h.



La Bohème

Par l'évocation nostalgique et idéalisée d'une jeunesse passée, Puccini, aidé par le talent de ses deux librettistes dont l'un assure un équilibre idéal entre poésie et imagination et l'autre fait preuve d'une habileté dramatique ingénieuse, parvient à conjurer toute la palette des émotions et à susciter l'adhésion du public de la première à la dernière note. Située l'action à l'aube de Mai 68, le metteur en scène Laurent Laffargue traite les personnages comme des petits bourgeois dans un monde coloré en train de changer qui, sous la révolte, ne va pas tarder à se fracturer.

Rouen, Théâtre des Arts, vendredi 2, mardi 6, jeudi 8, samedi 10 et lundi 12 juin à 20h, dimanche 4 juin à 16h.

MÉTROPOL'ART

Depuis 2015, Métropol'Art ouvre ses portes aux artistes peintres et sculpteurs, amateurs et professionnels, des 71 communes de la Métropole. Un jury composé d'artistes et de critiques d'art choisit les œuvres exposées. Pour cette 3^e édition, l'exposition accueille le sculpteur Thierry Benenati comme invité d'honneur. Cet ancien directeur artistique dans la publicité est aujourd'hui un artiste animalier reconnu.

Bois-Guillaume, espace Guillaume-le-Conquérant, du samedi 13 au dimanche 21 mai de 14h30 à 18h30.



I LOUE PARIS

L'École d'improvisation jazz propose une belle soirée de concert. Bien avant la Seconde Guerre mondiale, Paris fut l'un des fiefs du jazz. On y trouvait de nombreux clubs et un public de connaisseurs. Pour beaucoup de jazzmen américains, l'Europe, et tout particulièrement Paris, a constitué une expérience surprenante et pour certains ce fut un nouveau départ. Après avoir illustré New York, la «grosse pomme», l'équipe des professeurs de l'EIJ interprétera Paname en jazz...

Mont-Saint-Aignan, cinéma Ariel, mardi 16 mai à 20h30, réservations au 06 08 52 17 37.

Réunion des musées
métropolitains,
samedi 20 mai,
www.musees-rouen-normandie.fr



Les visiteurs du soir

LA DÉCOUVERTE NOCTURNE DES MUSÉES

RESTE UNE EXPÉRIENCE SINGULIÈRE.

LA NUIT DES MUSÉES, LE 20 MAI,

EST UNE INVITATION À UNE SOIRÉE ORIGINALE.

La nuit met en jeu de nouvelles sensations et perceptions. La Réunion des musées métropolitains s'empare de la Nuit des musées pour proposer une mise en valeur inattendue des œuvres et objets de leurs collections et expositions. Les animations insolites et inventives imaginées chaque année par les professionnels des musées et leurs partenaires artistiques sont conçues pour faire de cette nuit un moment convivial à partager entre amis ou en famille.

Participez à la Nuit de l'Antik, concert des Agamemnonz au musée des Antiquités, à un concert de pop-funk à la Cor-

derie Vallois, éveillez vos sens et découvrez le goût au Muséum d'histoire naturelle, écoutez les mots des Commandos poétiques au Musée des Beaux-Arts ou suivez les visites commentées...

Avec cette 13^e Nuit des musées, le public a l'occasion de découvrir, dans une atmosphère singulière, les richesses des collections des musées. Forts du succès de l'édition précédente, les organisateurs renouvellent cette initiative qui a pour objectif d'attirer de nouveaux visiteurs, en dehors des horaires d'ouverture habituels.

Une invitation à (re)découvrir ces lieux. ■

MAGMA TOUJOURS

Groupes et modes passent, certains restent et durent. Très au-delà du simple effet de mode, Magma s'est imposé dès 1970 avec une musique libérée des connivences et des clichés. Depuis la reformation du groupe en 1996 autour de Christian Vander, les tournées s'enchaînent et le public est au rendez-vous, toujours plus nombreux et toujours plus jeune ! Le groupe culte a fêté ses 40 ans de carrière avec deux albums lumineux aux accents quasi classiques, sortis en 2009 et 2012. Pour son 45^e anniversaire, il revient avec 2 nouveaux opus intitulés *Riab-Sabiltahk* et *ShlagTanz* et réédite tous ses albums au format vinyle. Depuis 2015, Magma parcourt le monde avec sa tournée *Le Tour Sans Fin* et prouve que sa musique est éternelle.

Cléon, la Traverse, jeudi 11 à 20h30.



GYMNASTES EN HERBE

Maromme accueille le championnat de France de gymnastique rythmique du sport scolaire les 11 et 12 mai. Près de 500 jeunes, répartis dans 60 équipes et accompagnés de 100 enseignants, vont s'affronter dans les gymnases marommois et présenter leurs meilleures prestations de chorégraphie au sol, ruban et cerceau dans quatre catégories. Un avant-goût des championnats de France Élite au Kindarena les 9 et 10 juin.

Maromme, gymnases Rabelais et Lesueur, les 10, 11 et 12 mai.



DE L'ART À L'INDUSTRIE

Très sensible à la beauté graphique, le photographe de renommée internationale Dimitri Tolstoï a prêté son œil pointu, en 2015, à l'exercice d'aller au-delà des préjugés et de trouver l'esthétisme au cœur d'un site industriel en reconversion. En effet, pour conserver le témoignage d'une époque, la Fondation Valgo a fait confiance à cet artiste pour «fixer» avec subtilité le site, avant et durant toute sa mutation. L'extrait de son exposition de photos intitulée «De l'art à l'industrie, un raffinement subtil...» regroupe une sélection d'une vingtaine de photos parmi les plus expressives que l'artiste ait faites.

Petit-Couronne, jusqu'au 2 juin, les Jardins aquatiques et le parc des Tourelles.



Yes or Notes

Du vendredi 12 au dimanche 14 mai, l'espace Georges-Déziré de Saint-Étienne-du-Rouvray va s'animer aux sons des concerts et à la vue des représentations chorégraphiques des élèves. Un programme très riche pour cette nouvelle édition du festival Yes or Notes. Scène ouverte aux jeunes talents, groupes issus d'autres conservatoires, notamment des villes jumelles de Gateshead et Nordenham, artistes confirmés, ce festival de jazz, musiques actuelles et danse propose toujours une belle affiche. À ne pas louper : Manon Somonovska Quartet, Blendchorda, Qu'en pense Gertrude, Yeti and The Machine ou encore le folk métal de Drenai (photo).

Saint-Étienne-du-Rouvray, centre Georges-Déziré, du vendredi 12 au dimanche 14 mai.


La fête au parc

À l'approche de l'été, la ville de Petit-Quevilly fait la fête le samedi 20 mai au parc des Chartreux. Dès 16h, de nombreuses animations et spectacles attendent petits et grands dans une scénographie conçue par le collectif Les Plastiqueurs.

Au programme, *Les 3 Mousquetaires racontés à 2 en 1/2 heure* (photo), le Bar à mômes, le Manège salé, des jeux en bois géants, des ateliers... Outre les différentes animations et les stands de restauration, le public est invité au concert : la chorale des écoles de Petit-Quevilly, The Mockers, DJ Yann Dulché et enfin le show du groupe DUST. Et comme chaque année, la soirée se clôturera en feu d'artifice à 23h.

Renseignements au 02 35 63 75 73.





Rouen, stade Saint-Exupéry,
du 25 au 28 mai,
entrée gratuite,
www.rouenbaseball76.com

Sacré Challenge

**ROUEN ACCUEILLE LE CHALLENGE DE FRANCE
DE BASEBALL DU 25 AU 28 MAI.**

Les Huskies de Rouen est la meilleure équipe française de baseball et l'une des meilleures d'Europe. Son palmarès parle pour elle: 12 fois championne de France ces 14 dernières années. Le club organise cette année le Challenge de France du 25 au 28 mai au stade Saint-Exupéry. Après le championnat de France, il s'agit du plus important rendez-vous de la saison. Pour cette compétition, les huit meilleures équipes françaises sont réunies pour un tournoi de 4 jours avec, pour le vainqueur, une qualification pour la Coupe d'Europe. Les matchs se déroulent sur deux sites à Rouen et Mon-

tigny (78). Les demi-finales et la finale se jouent à Rouen. Les Huskies de Rouen joueront donc à domicile cette compétition que l'équipe a déjà remportée en 2002, 2007, 2009, 2011, 2012, 2013, 2015 et 2016. « C'est une compétition que les joueurs adorent, confirme Keino Perez, le manager rouennais. Des matchs tous les jours, une tension qui monte match après match. C'est très exigeant physiquement et les coaches doivent faire de bons choix pour gérer leur effectif pour espérer aller au bout. » Aller au bout, c'est justement l'objectif des Rouennais. Et ils comptent sur le soutien de leurs supporters. ■

Hugues Massello

RENCONTRE AVEC L'ÉDITEUR ROUENNAIS QUI EXPLORE L'HISTOIRE DU ROCK AVEC LA PASSIONNANTE COLLECTION DISCOGONIE.

DITES-NOUS

Vinyle ou CD ?
Vinyle ! Pour l'objet car je n'ai jamais vraiment réussi à aimer un CD physiquement.

CD ou MP3 ?
Ça dépend du matériel... Le CD si c'est avec une bonne chaîne hifi.

Leonard Cohen ou Neil Young ?
Leonard Cohen. Ses anciennes chansons ne prendront jamais une ride.

Rock ou folk ?
Le rock, car finalement, j'aime beaucoup le bruit, j'y reviens toujours.

Rock & Folk ou Les Inrocks ?
Les Inrocks, sans hésiter. Pour tous les artistes et les disques qu'ils m'ont fait découvrir.

C'est quoi le principe de Discogonie ?

Une collection consacrée à des albums qui ont fait l'histoire du rock. Chaque ouvrage analyse un disque, chanson par chanson. Discogonie est la contraction de discographie et de cosmogonie.

Des livres en papier sur des disques vinyles au XXI^e siècle, est-ce bien raisonnable ?

Les destins du livre et du disque, en tant que supports physiques, sont parallèles. On peut avoir l'impression qu'ils vont disparaître... Alors, raisonnable... évidemment pas ! C'est un truc générationnel, un geste un peu désespéré de fin de race !

Qui choisit les albums ?

Je laisse les auteurs proposer une petite liste, et je tranche en fonction de mes goûts, de ce qui existe déjà, des espoirs de vente aussi.

Y a-t-il des disques interdits ?

Ceux que je ne peux pas supporter !

Les prochaines sorties ?

Rage Against The Machine, *Tender Prey* de Nick Cave, *Fantaisie Militaire* de Bashung, *Horses* de Patti Smith.



D'autres projets ?

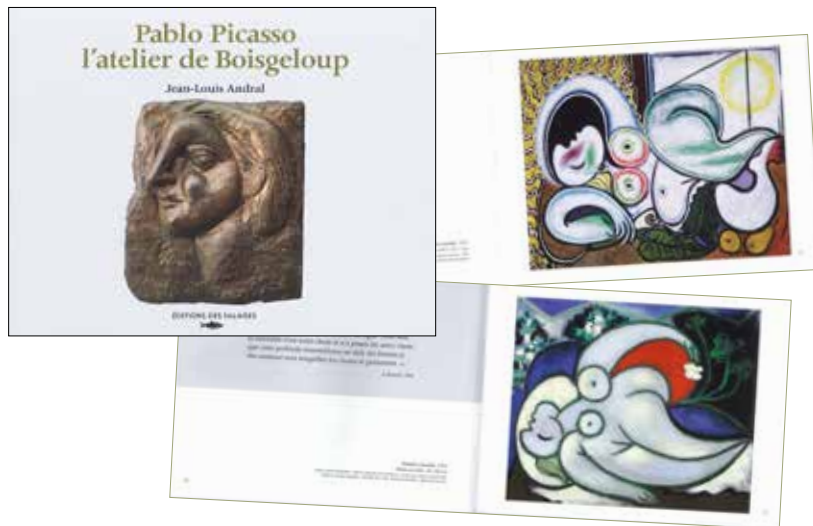
Pour l'instant, c'est une question de moyens, je développe surtout Discogonie. Mais Densité est une maison d'édition généraliste. J'ai déjà une référence et des projets en littérature jeunesse, mais aussi des envies de livres politiques, quasiment militants voire pamphlétaires.

Un mot pour nos lecteurs ?

N'oubliez pas les livres (dans le sens « détachez-vous des écrans ») !

Densité
18, rue Étoupée,
76000 Rouen
site web :
densite.blogspot.fr

PABLO PICASSO, L'ATELIER DE BOISGELOUP



En juin 1930, Picasso fait l'acquisition, en Normandie, du château de Boisgeloup à proximité de Gisors, dont il va rapidement transformer les communs en un vaste atelier de sculpture. Pendant quelques années, il y créera un ensemble considérable de figures en bois et en plâtre qui connaîtront ensuite, pour la plupart, des tirages en bronze, et qui sont pratiquement toutes inspirées par sa jeune muse d'alors, Marie-Thérèse. Boisgeloup sera ainsi l'athanor où l'artiste réalisera d'admirables chefs-d'œuvre du XX^e siècle. L'exposition *Boisgeloup, l'atelier normand de Picasso* est visible jusqu'au 11 septembre au Musée des Beaux-Arts.

ÉDITIONS DES FALAISES, 64 PAGES, 19 EUROS.



LA BIBLIOTHÈQUE, C'EST MA MAISON

ATD Quart Monde continue sa lutte contre les préjugés et la pauvrophobie auprès de publics toujours plus divers avec cette première bande dessinée. Unique par sa démarche et son ambition, elle touche au cœur des problématiques contemporaines. Alliant poésie, émotion, cette bande dessinée militante vise à toucher un public très large. Des plus jeunes, aux moins jeunes, en passant par les passionnés ou simples amateurs, tous pourront apprécier la justesse des situations dépeintes.

ÉDITIONS ATD QUART MONDE, 64 PAGES, 9,90 EUROS.



LIEUX D'INSPIRATION

Un beau livre consacré à l'âme des lieux de mémoire des écrivains normands avec les textes de Jérôme Marcadé et les photos de Benoît Delplanque. La Normandie a donné au fil des siècles de grands noms au patrimoine des lettres. Qu'ils soient poètes, dramaturges, romanciers ou essayistes, qu'ils soient Normands de naissance ou d'adoption, ils ont chacun à leur manière magnifié l'atmosphère normande. Ce livre invite à entrer dans l'intimité des écrivains normands, dont certains sont tombés dans l'oubli, au plus près de leurs sources d'inspiration.

ÉDITIONS DES FALAISES, 160 PAGES, 29 EUROS.



UN LÉGER BRUIT DANS LE MOTEUR

Dans une petite et sinistre communauté villageoise isolée, située en bordure d'une route qui mène à la grande ville, un gamin se prépare à commettre le pire. Persuadé d'avoir tué sa mère à sa naissance, ce dernier a décidé de décimer tous ceux qui l'entourent. Il enchaîne alors les victimes sans soulever le moindre soupçon. Mais le passage d'un véhicule pourrait changer les choses. L'histoire d'un enfant qui tue les gens. Une BD scénarisée par Gaet's et dessinée par Jonathan Munoz, d'après le roman de Jean-Luc Luciani.

ÉDITIONS PETIT À PETIT, 124 PAGES, 16,90 EUROS.

AGENDA EN MAI



Fawzy al aeddy

LE 106

Bon gamin pour la nuit
Vendredi 5 à 20h.

Demba Tandia
Samedi 6 à 18h.

Fatbabs and guests
Mardi 9 à 20h.

Hits de France et diasporas, conférence de François Bensaïgnor
Jeudi 11 à 20h.

Omer Avital Quintet
Jeudi 11 à 20h.

www.le106.com

Thee Oh Sees
Vendredi 12 à 20h.

Gul de Boa / Huit Nuits / Adélyls
Samedi 13 à 20h.

Festival Rush
Du vendredi 19 au dimanche 21.

Camille
Mercredi 31 à 20h.



Véronic Dicaire

ZÉNITH

Hit parade
Vendredi 5 à 20h30.

Véronic Dicaire
Mercredi 17 à 20h.

Les Dix Commandements
Vendredi 19 et samedi 20 à 20h.

www.zenith-de-rouen.com

CIRQUE-THÉÂTRE D'ELBEUF

4X4 Ephemeral Architectures
Vendredi 5 et samedi 6 à 20h30, dimanche 7 à 15h.

Tentatives d'approches d'un point de suspension
Samedi 13 à 20h30 et dimanche 14 à 15h.

Rare Birds
Vendredi 19 et samedi 20 à 20h30, dimanche 21 à 15h.

www.cirquetheatre-elbeuf.com



4x4 Ephemeral Architectures



MAISONS DES FORÊTS

Sortie nocturne, suivi

et recensement des amphibiens

vendredi 5, Orival, à partir de 7 ans, de 20 h à 22h30, réservation: 0235529320.

Le rallye des sons

dimanche 7, Saint-Étienne-du-Rouvray, à partir de 6 ans, de 14h30 à 17h30, réservation: 0235529320.

Fabrication de fleurs en pompons

samedi 13, Saint-Étienne-du-Rouvray, à partir de 5 ans, de 14h30 à 16h, payant, réservation: 0235529320.

Les supers pouvoirs de la nature

dimanche 14, Saint-Étienne-du-Rouvray, à partir de 7 ans, de 14h30 à 16h30, réservation: 0235529320.

Balade botanique en forêt

jeudi 16, Saint-Étienne-du-Rouvray, de 18h30 à 19h30, réservation: atelierdesherbesfolles@gmail.com.

Les amphibiens

mercredi 24, Darnétal, à partir de 7 ans, de 20h30 à 22h30, payant, réservation: 0235529320.

Réservation obligatoire. Animations gratuites sauf indication contraire. Les Maisons des forêts sont fermées du 25 au 28 mai.



VISITES DÉCOUVERTE

Saint-Maclou de A à Z,

jeudi 4 à 10h.

Visite de l'église de l'Immaculée Conception

avant le concert d'orgue, gratuit, sans réservation, vendredi 5 à 19h.

Rouen et ses trésors,

tous les samedis à 15h (traduction LSF le 20).

Découverte du port en bateau,

samedi 6, mercredi 10, samedi 13, mercredi 17, samedi 20, mercredi 24, samedi 27 et mercredi 31 à 14h30.

Un Curé de province à Bonsecours,

visite littéraire, dimanche 7 à 15h.

Secrets de jardins rouennais,

visite contée, dimanche 7 à 15h.

Croisière promenade commentée,

dimanches 7, 21 et 28 à 16h30, mercredis 10, 17, 24 et 31 à 14h30.

Œnologie, les vins du Languedoc,

mardi 9 à 19h.

Baptême poney pour enfants,

les mercredis 10, 17, 24 et 31 à 16h.

Atelier pâtisserie,

les macarons, vendredi 12 à 9h30.

Saint-Ouen, toits et charpentes,

samedi 13 à 10h.

Balade en Segway,

samedi 13 à 10h, mercredi 24 à 15h, samedi 27 à 10h.

Rallye de printemps,

samedi 13 à 13h30.

Visite guidée du Musée maritime,

fluvial et portuaire, samedi 13 à 16h30.

Croisière La Bouille, dimanches 14 et 28 à 11h.

Initiation au golf à Jumièges,

dimanches 14 et 28 à 14h.

La Bouille, village natal d'Hector Malot,

visite littéraire, dimanche 14 à 15h.

Le carillon de la cathédrale ou comment se

faire sonner les cloches, dimanche 14 à 15h.

Le Vieux Marché, plus qu'un marché, un

quartier, jeudi 18 à 10h.

Le chocolat de A à Z, vendredi 19 à 16h.

Atelier parfum, samedi 20 à 10h30.

Initiation paddle à Bédanne, samedi 20 à

14h30.

La vallée du Cailly, dimanche 21 à 15h.

Cathédrale insolite, samedi 27 à 10h.

Déjeuner médiéval et visite guidée de

l'abbaye de Jumièges, samedi 27 à 12h30.

Église et moulins... l'identité de Darnétal,

dimanche 28 à 15h.

Œnologie, les vins de Loire, mardi 30 à 19h.

Réservation obligatoire sur www.rouentourisme.com sauf indication contraire.

Libre accès
10 h / 19 h



20 et 21 mai
Jardin des plantes

En partenariat avec



SNHF

Société
Nationale
d'horticulture
de France



www.graines-de-jardin.fr



métropole
ROUENNORMANDIE