

le  
mag

Métropole Rouen Normandie

BIODIVERSITÉ, ÉCONOMIE, LOISIRS...  
**NOS FORÊTS  
ONT DE L'AVENIR**



**PETROPLUS** LE SITE SE TRANSFORME **INTERNET** SURFER PLUS VITE **CHORALE** VOIX SUR SEINE  
**CONCERTS DE LA RÉGION** LES TRANSPORTS EN COMMUN RENFORCÉS

# Retour sur...



© Bruno Maurey

## Le Festival des curieux

Contes, danses, théâtre, concerts, déambulations, ciné-concerts ou encore spectacles chez l'habitant ou dans la rue... ce sont plus de 90 manifestations qui se sont déroulées sur le territoire de la Métropole du 8 au 31 mai, dans le cadre de Curieux printemps. La programmation a mêlé les disciplines pour mieux réunir les publics afin de faire découvrir les talents locaux. Un festival qui a su plaire et surprendre tous les curieux et les amoureux de la création artistique.



© Bruno Maurey



© Bruno Maurey

## Rome grandeur nature

Les 2 et 3 mai, les Romains sont sortis de la toile sur les quais de Rouen ! Lors de ce week-end, le Panorama XXL a mis en place un spectacle de reconstitution historique, avec une vingtaine de figurants professionnels en costumes romains. Des démonstrations ont permis de mieux comprendre la vie quotidienne sous l'Antiquité romaine. Un vrai spectacle pour petits et grands.

## Environnement : trois prix d'excellence

Trois communes de la Métropole - Malaunay, Petit-Quevilly et Rouen - font partie des «territoires à énergie positive pour la croissance verte» retenus par le ministère de l'Écologie. Saluées pour leurs actions en matière d'excellence environnementale - notamment pour la réduction de la consommation d'énergie dans les bâtiments publics comme les écoles (notre photo : rentrée scolaire à Petit-Quevilly) -, ces trois communes bénéficieront de subventions allant de 500 000 à 2 millions d'euros pour poursuivre leurs projets.

# numéro 5 juin 2015

4

## LES VIKINGS EMBRESENT LA CATHÉDRALE

Un programme renouvelé pour la 3<sup>e</sup> édition des son-et-lumière sur la cathédrale à partir du 12 juin.



9

## À CHACUN SA VOIE

Voitures, bus, vélos : des voiries adaptées pour la sécurité de tous.



12

## L'ÉCOLE DE LA NATURE

Les éco-ambassadeurs de la Métropole interviennent toute l'année auprès des scolaires.



20

## RENAULT CLÉON EMBRAYE SUR L'ÉLECTRIQUE

Entretien avec Mendi Ammad, directeur du site.



34

## 3 JOURS ET 2 NUITS DE FÊTE

VivaCité investit les rues de Sotteville-lès-Rouen du 26 au 28 juin.



## Éditorial

Quelques mois après leur ouverture, le Panorama XXL et l'Historial Jeanne d'Arc rencontrent un succès populaire très prometteur. Avec plus de 66 000 visiteurs en 5 mois pour le Panorama, plus de 20 000 en 2 mois pour l'Historial, les deux nouveaux équipements culturels de la Métropole s'imposent aussi comme des attractions touristiques majeures de notre agglomération.

Ces lieux uniques en France sont des symboles de la nouvelle ambition culturelle portée par la Métropole, ambition qui s'appuiera sur le pacte signé avec l'État le 20 mai dernier qui garantit le financement de la culture pour les années à venir, et que viendra traduire dès l'année prochaine, quelques mois avant le festival Normandie impressionniste, la création du Pôle muséal métropolitain regroupant les musées de la Ville de Rouen et du Département de la Seine maritime.

De tels succès de fréquentation démontrent que la stratégie de la Métropole consistant à miser sur cette ambition culturelle est payante. À la fois levier d'animation pour notre territoire au bénéfice de nos habitants, et vecteur de rayonnement, en attirant des visiteurs et des touristes toujours plus nombreux, la culture génère d'importantes retombées économiques.

À n'en pas douter, un magnifique succès public sera également au rendez-vous pour le retour des projections monumentales « Cathédrale de lumière », qui avaient séduit l'an passé plus de 320 000 spectateurs. Cette année, en plus du spectacle consacré à Jeanne, c'est une nouvelle création autour des Vikings qui viendra transfigurer tout l'été l'auguste dame de pierre, quelque cent-vingt années après qu'elle fut immortalisée par Monet.

*Très chaleureusement à vous,  
Frédéric Sanchez*

Président de la  
Métropole Rouen Normandie

Ce numéro est une publication de la **Métropole Rouen Normandie**.  
Norwich House, 14 bis, avenue Pasteur, CS 50589, 76006 Rouen Cedex - Tél. 02 35 52 6810 - Fax 02 35 71 25 95 - e-mail : mag@metropole-rouen-normandie.fr

Représentant légal **Frédéric Sanchez** Directeur de la publication **Dominique Randon** Directrice de l'information et de la communication externe  
**Anne Bécherel** Rédacteur en chef **Michaël Gossent** Rédaction **Virginie Bonnet-Cadinot, Olivier Demiselle, Stéphanie Gerbi** Mise en page **Nicolas Carbonnier, Stéphanie Lejeune, Céline Voisin, Alexis Foucart** Photo de couverture **Arnaud Bertreau - Agence Mona** Impression **Lenglet Imprimeurs** Imprimé sur papier composé de fibres recyclées combinées à des fibres vierges FSC issues de forêts gérées durablement. Tirage **224 000 ex.** Dépôt légal **Juin 2015** ISSN 2106 9581 Tous droits de reproduction réservés.

Si vous ne recevez pas le magazine, contactez Adrexo au 02 35 36 60 34.

Encore plus d'informations sur  
[www.metropole-rouen-normandie.fr](http://www.metropole-rouen-normandie.fr)

Suivez nous sur twitter  
[@MetropoleRouenN](https://twitter.com/MetropoleRouenN)

Rejoignez la page Facebook  
[Métropole Rouen Normandie](https://www.facebook.com/MetropoleRouenNormandie)



## Nouveau spectacle : les Vikings



**Cathédrale de Lumière revient dès le 12 juin. La Métropole renouvelle ce spectacle qui a tant séduit lors des deux dernières éditions. Au programme : Jeanne(s) et une nouvelle création, Viking.**

**ÉVÈNEMENT** Les Vikings envahissent la cathédrale de Rouen... Dès le 12 juin et jusqu'au 27 septembre, les spectateurs pourront admirer deux son-et-lumière : *Jeanne(s)*, et la nouvelle création, *Viking*.

Pour la 3<sup>e</sup> année, *Jeanne(s)* fait vibrer les spectateurs. Ce spectacle suscite l'imaginaire et joue avec les symboles : une cathédrale embrasée, des cartes à jouer qui forment un champ de bataille, une façade qui revêt son armure... L'édifice cesse d'être pierre pour devenir tour à tour un arbre, une forteresse, une cascade, un cœur qui bat. C'est au pied de l'arbre aux fées, endroit magique pour la petite Jeanne dans la forêt de Domrémy,

que commence son histoire. De son voyage jusqu'à Chinon décrit dans des vitraux, au champ de bataille à Orléans, les Français triomphent et les cartes anglaises s'effondrent : le vœu le plus cher de Jeanne se réalise, voir le sacre de Charles VII. Galvanisée par ses victoires, Jeanne continue à combattre au fil des quatre saisons qui suivent. Son dernier assaut, en mai 1430 à Compiègne, signe la fin de sa chevauchée. La cathédrale réapparaît à la manière d'un pont levé qui se referme symbolisant la capture de Jeanne.

Vue lors des deux précédentes éditions, *Première impression*, consacrée à l'Impressionnisme, laissera la place à un nouveau spectacle consacré aux vikings, ces envahis-

seurs débarqués en terre normande à partir du IX<sup>e</sup> siècle. Lorsqu'ils arrivent en vallée de Seine, ces redoutables hommes du nord venant du Danemark et de Norvège font régner la terreur pendant un siècle. S'établissant sur le territoire qui leur est attribué par le roi de France Charles III, ils y fondent l'une des principautés les plus prospères et les plus puissantes d'Europe occidentale, le duché de Normandie, dont l'héritage demeure si présent aujourd'hui. Une création sonore participe à ce voyage dans l'histoire, conçu pour être regardé plusieurs fois, selon différents angles. Laissez-vous emporter par la magie, chaque soir de l'été, dès la tombée de la nuit.

**PRATIQUE**

Du **12 juin au 27 septembre** inclus, parvis de la cathédrale de Rouen.

**Horaires des projections :**

12 juin au 31 juillet : 23h  
1er août au 15 août : 22h30  
16 août – au 31 août : 22h  
1<sup>er</sup> au 27 septembre : 21h

**Comment s'y rendre ?**

Métro : arrêts Théâtre-des-Arts ou Palais-de-Justice,  
Teor 1-2-3 : arrêt cathédrale.

**Avant le spectacle**

Découvrez l'Historial Jeanne d'Arc, installé dans le lieu même du supplice de Jeanne. Entrée rue Saint-Romain

Ouvert de 9h à 19h45, les mardi, mercredi, jeudi et dimanche ; et de 9h45 à 20h45, les vendredi et samedi.

**SUCCÈS PARTICIPATIF**

Une héroïne sans portrait et pourtant aux mille visages... Le final offre une lecture universelle du message d'une Jeanne d'Arc incarnée par des femmes et fillettes d'ici et d'ailleurs. Ces dernières scandent les unes après les autres un « je suis Jeanne » retentissant et émouvant. Chacune d'entre elles apparaîtra donc sur la façade de la cathédrale chaque soir pendant plus de trois mois et participera à faire de cette troisième édition un nouveau succès.

**EN CHIFFRES**

**320 000** personnes sont venues admirer la 2<sup>e</sup> édition de cathédrale de lumière en 2014.

**284** femmes et fillettes ont participé au tournage des Jeannes cette année.

**450** dessins de la façade de la cathédrale, coloriés par des enfants, ont été intégrés aux spectacles, sur le thème de l'Impressionnisme, en 2013 et 2014.

**108** soirées sont programmées cette année pour admirer le son-et-lumière sur la cathédrale pendant **1 heure et 15 minutes**.

**12** minutes : c'est la durée de chaque spectacle, Jeanne(s) et Viking.

&gt; en bref &lt;

**ENVIRONNEMENT**

Jeudi 5 juin, participez à une sortie nocturne à la découverte des amphibiens (grenouille, salamandre, triton, crapaud...) de la forêt du Madrillet ! L'équipe des Maisons des forêts vous accompagne dès la tombée de la nuit (rendez-vous vers 21h30 à la Maison des forêts de Saint-Étienne-du-Rouvray). Pensez à prendre une lampe de poche ! Une animation qui s'inscrit dans le cadre de la journée de l'environnement ce même jour.

> Sur inscription au 02 35 52 93 20 (15 personnes maximum). À partir de 7 ans.

**JOURNÉES DE L'ARCHÉOLOGIE**

Réveillez l'Indiana Jones qui sommeille en vous et participez à deux journées exceptionnelles proposées par le Panorama XXL, les 20 et 21 juin ! Vous pourrez vous initier aux techniques de l'archéologie à travers des ateliers et animations exclusives : bacs de fouilles géants, décorations de céramiques romaines, découvertes des richesses archéologiques locales...

> Plus d'infos, [www.panoramaxxl.com](http://www.panoramaxxl.com)

# Petroplus : le système «3D» en action

Nouveau propriétaire, le groupe Valgo procède à la déconstruction/dépollution/développement de l'ancienne raffinerie Petroplus pour en faire le Pôle d'Innovation des Couronnes.

**DÉVELOPPEMENT ÉCONOMIQUE**

Le 21 juin 2014, les groupes Valgo Bolloré Énergie et Eiffage Construction dévoilaient leur projet de réindustrialisation de l'ancienne raffinerie Petroplus de Petit-Couronne. Un projet, soutenu par l'État et les collectivités locales, dont la Métropole Rouen Normandie et la Ville de Petit-Couronne, qui permet d'éviter la vente à la découpe ou l'abandon de la friche, et redonne un avenir industriel à ce site stratégiquement situé. Les trois partenaires annonçaient 200 millions d'euros d'investisse-

ments, plus de 400 emplois en cinq ans.

Un an après, où en est-on ?

Le groupe Valgo (180 collaborateurs basés dans onze agences), officiellement propriétaire depuis décembre 2014, déploie sur le site baptisé Pôle d'Innovation des Couronnes son «projet de réindustrialisation tourné vers l'innovation, ayant pour vocation d'illustrer son modèle 3 D de Déconstruction, Dépollution et Développement de friches industrielles».

Les travaux de requalification ont

débuté sur chacune des trois zones du site, avec, dans l'ordre, les étapes de neutralisation (vider les cuves et tuyaux), désamiantage puis démantèlement.

Parallèlement, Valgo a installé des services sur place et créé 35 emplois - dont cinq occupés par des ex-salariés de Petroplus -, et maintenu 15 emplois de sociétés extérieures travaillant sur la zone.

Des installations d'entreprises sont annoncées au second semestre 2015 et des demandes de location d'espaces sont à l'étude.

# Football : une fusion capitale

L'USQ et le FCR fusionnent leurs équipes Élite pour permettre l'émergence d'une équipe de haut niveau, le Quevilly Rouen Métropole. Le point sur ce rapprochement capital.

**FOOTBALL** L'Union Sportive Quevilly (USQ) et le Football Club de Rouen (FCR) ont annoncé fin avril la création du Quevilly Rouen Métropole (QRM), structure commune destinée à favoriser le retour d'une équipe de haut niveau. Une fusion soutenue par les collectivités, dont la Métropole Rouen Normandie.

## Les deux clubs subsistent

Le QRM sera une SAS (Société par actions simplifiée) créée par les deux clubs (USQ, 51% ; FCR, 49%). Les présidents des deux clubs - Michel Mallet (USQ) et Fabrice Tardy (FCR) - seront respectivement président et président délégué.

Seules les équipes premières des deux clubs sont fusionnées au sein du QRM : les deux clubs continuent d'exister normalement, avec leurs écoles de foot, leurs centres de formation, les équipes à leurs couleurs engagées dans les championnats jeunes, féminins et masculins.

## Un logo, deux couleurs

Le QRM reprend le jaune de l'USQ et le rouge du FCR pour ses tenues. Le logo du QRM reprend les logos des deux clubs, sur fond rouge et jaune.

## Des ambitions mesurées

Le QRM sera inscrit pour la saison



Le stade Robert Diochon a accueilli l'USQ pour certains de ses exploits en coupe de France.

2015-2016 en CFA (championnat de France Amateur), le quatrième échelon national, fréquenté cette saison par l'équipe première de l'USQ. L'objectif est de monter en National (troisième échelon) dans les deux ans. La Ligue 2 est attendue ensuite dans les trois à cinq ans. La Ligue 1 n'est pas évoquée par les responsables du club.

## Un stade emblématique

Le QRM jouera ses rencontres à domicile au stade Robert-Diochon. Plus grande enceinte de la Métropole, stade historique des Diables Rouges du FCR, le stade Robert-Diochon va être déclaré d'intérêt métropolitain, ce qui permettra à la Métropole de lancer sa restauration.

## > en bref <

### CONCOURS PHOTO

Immortalisez la vie des feuilles de votre jardin et participez au concours photo lancé par la Métropole à l'occasion du festival Graines de Jardin ! Vous avez jusqu'au 26 juin poster vos images via la page facebook de la Métropole Rouen Normandie. Plusieurs lots seront attribués.

> Rendez-vous sur la page Facebook de la Métropole Rouen Normandie. Règlement disponible sur [www.metropole-rouen-normandie.fr](http://www.metropole-rouen-normandie.fr)

### LE VOILIER TARA À ROUEN



Tara, le fameux deux-mâts qui sillonne les mers du globe pour étudier et comprendre l'impact des changements climatiques, fait escale à Rouen du 23 au 28 juin. La goélette, construite sous le nom d'Antarctica en 1989 à l'initiative de Jean-Louis Étienne, sera ouverte gratuitement à la visite.

> Plus d'infos : [www.metropole-rouen-normandie.fr](http://www.metropole-rouen-normandie.fr)

## l'image

### UN ANTRE RÉNOVÉ POUR LES DRAGONS

La Région Haute-Normandie, la Ville de Rouen et la Métropole vont entreprendre la rénovation de la patinoire de l'île Lacroix. Cet investissement important permettra de donner une seconde jeunesse à l'équipement inauguré en 1992 : agrandissement de la capacité d'accueil - notamment des loges -, rénovation des vestiaires, des locaux annexes et techniques... Une bonne nouvelle pour les Dragons du Rouen Hockey Élite 76 et leur fidèle et bouillant public.



*Elles font l'actu***YARISLEY SILVA ET  
MÉLINA ROBERT-  
MICHON**

Grande figure du saut à la perche féminin actuel, Yarisley Silva tentera de battre le record du Meeting de Sotteville-lès-Rouen le 6 juillet. La Cubaine de 27 ans est championne du monde en salle de saut à la perche. Elle a remporté l'argent lors des Jeux olympiques de Londres 2012 avec une barre à 4,75m, l'or lui échappant au nombre d'essais et revenant à Jennifer Suhr. Toutes deux devançaient alors la figure emblématique et recordwoman de la discipline : Yelena Isinbaeva. La perchiste sera opposée notamment à la Sottévillaise Marion Lotout, en grande forme depuis début 2015, et qui sera encouragée par son public.

14 fois championne de France, vice-championne du monde en 2013 et vice-championne d'Europe en 2014, Mélina Robert-Michon, spécialiste du lancer du disque, sera elle aussi présente au Meeting de Sotteville. Actuelle détentrice du record de France de la discipline avec un jet à 66,28m lors des championnats du Monde de Moscou 2013, elle se place 2<sup>e</sup> lors de ce concours derrière la Croate Sandra Perković (67,99m). La Française est vice-championne d'Europe en salle à Zurich (65,33m), une fois de plus devancée par la Croate qui se rapproche peu à peu du record du monde.

Yarisley Silva et Mélina Robert-Michon, deux grandes championnes à voir évoluer et à encourager lors du Meeting d'athlétisme de Sotteville-lès-Rouen, le lundi 6 juillet (voir aussi page 36).

> [www.meeting-sotteville.com](http://www.meeting-sotteville.com)

## Concerts : pensez aux transports en commun

La Métropole accompagne les Concerts de la Région du 2 au 5 juillet en renforçant chaque soir les transports en commun, TEOR et Métro.



La Métropole renforce les transports en commun lors des grandes manifestations populaires (ici lors de l'Armada 2013)

**DÉPLACEMENTS** Afin de permettre au public de rentrer en transports en commun après les concerts de la Région du 2 au 5 juillet (voir page 36), la Métropole renforce le service chaque soir. Les dessertes TEOR seront prolongées jusqu'à minuit le jeudi 2 et le samedi 4 juillet, jusqu'à 2h le vendredi 3 et jusqu'à 1h le dimanche 5. Les fréquences seront aussi renforcées sur les trois lignes TEOR (après 19h30) : un passage toutes les 14 minutes sur T2/T3 et toutes les 7 minutes sur T1 soit un intervalle de 3,5 minutes sur le tronç

commun. Elles le seront aussi sur le Métro (après 19h30) : un passage toutes les 8 minutes sur le tronç commun, soit toutes les 16 minutes vers chacune des branches (Braque ou Technopôle).

Par ailleurs, la Région propose un aller-retour train/bus à 5 euros depuis les principales villes régionales.

→ [www.reseau-astuce.fr](http://www.reseau-astuce.fr)  
[www.hautenormandie.fr](http://www.hautenormandie.fr)

## Un festival d'Xperts

Assistez à l'événement web de l'été : le NWX Summer Festival, du 24 au 28 juin.

**NUMÉRIQUE** Chaque année, l'association Normandie Web Xperts rassemble plus de 300 experts du web et du numérique (entrepreneurs, investisseurs, écoles et collectivités) autour d'une journée annuelle de conférences afin de discuter des nouvelles tendances. Cette année, la formule évolue : NWX organise du 24 au 28 juin un véritable festival du web en Normandie et s'ouvre à de nouveaux domaines. Sociologie et philosophie, industrie, économie, tourisme, culture et art... le web et le numérique sont porteurs de transformations dans l'ensemble des secteurs de la société. Ils seront donc tous représentés et réunis lors de ces quatre jours autour d'une thématique commune : « numérique et partage ».

Au programme : une soirée d'ouverture au cinéma l'Omnia (Rouen) le 24 juin ; confé-

rences, ateliers et concert au 106 le 26 juin ; conférences, village de startups au h2o le 26 juin... Deux événements clôtureront enfin ce festival à Seine Innopolis (Petit-Quevilly). Une nouvelle édition du Devoxx 4 kids (initiation ludique à la programmation informatique, la robotique et l'ingénierie, destinée aux 8-14 ans) est programmée samedi 27 juin. Et un Media Lab Session retiendra l'attention du 26 au 28 juin. Le concept : créer un media innovant en 48h. Pour cela, journalistes, développeurs, designers... pilotés par plusieurs experts se regroupent autour de l'élaboration d'un projet. Un jury final désignera les meilleurs d'entre eux dès le 28 juin.

→ Plus d'infos et inscriptions sur [summer-festival.nwx.fr](http://summer-festival.nwx.fr), 02 52 60 02 38.



# Sur la bonne voie

Interdits sur les voies TEOR, les vélos disposent d'itinéraires parallèles efficaces.

**DÉPLACEMENTS** Les voies TEOR sont des voies réservées aux... TEOR ! Ce qui en exclut les véhicules particuliers, les véhicules de société, les camions de livraison, les taxis, les vélos, les rollers et skateboards... Seuls les véhicules de secours (police, pompiers) en intervention peuvent emprunter ces voies.

La présence d'usagers non autorisés et surtout les risques engendrés ont poussé les conducteurs de TEOR à une journée d'action

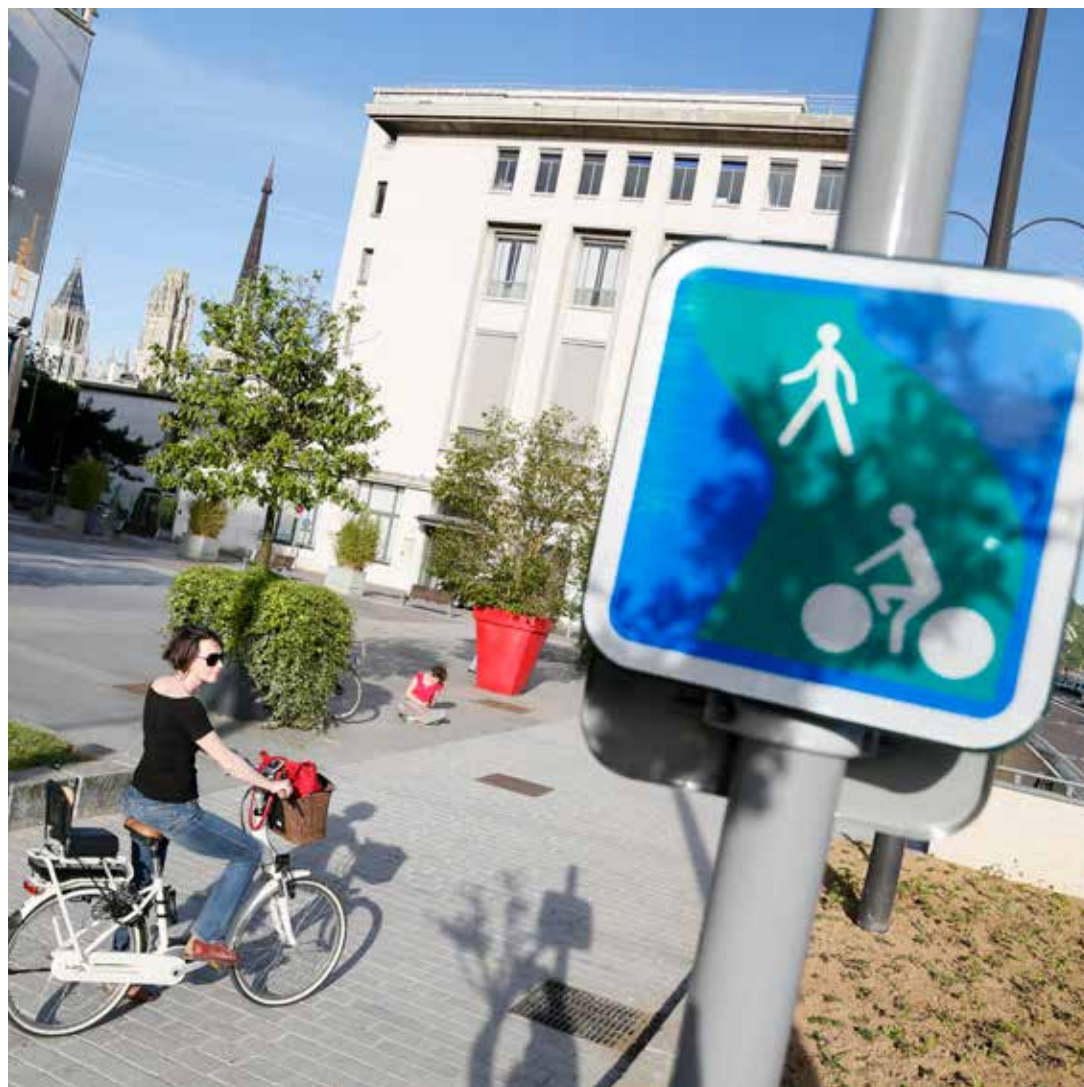
en avril. Les spécificités des TEOR, notamment le guidage optique en approche des stations, les contraignent à des procédures d'urgence délicates et risquées pour les contrevenants et les passagers.

Des actions préventives et la signalisation ont été renforcées afin de rappeler les règles de circulation.

Parallèlement, le développement du réseau cyclable offre de nouvelles voies réservées en centre-

ville de Rouen. La mise en service de la piste cyclable sur les quais hauts rive droite permet aux vélos de rouler en toute sécurité sur un axe est-ouest parallèle aux voies TEOR, sans les risques et gênes.

De même, il convient de rappeler que, contrairement aux voitures et camions, les vélos et taxis sont autorisés à circuler sur certaines voies de bus. C'est le cas sur une partie de l'itinéraire de la ligne F1, sur un axe nord-sud.



© Arnaud Bertereau - Agence Mona

> en bref <

## JOURNÉES DU DÉVELOPPEMENT DURABLE

La MJC de la Région d'Elbeuf co-organise les Journées du développement durable du 1<sup>er</sup> au 7 juin à Saint-Pierre-lès-Elbeuf. Au programme : ateliers (fabriquer des produits ménagers maison, des meubles en carton, cuisiner avec les plantes sauvages...), projection de documentaires *La forêt du Rouvray à cœur ouvert*, *Où vont les neiges d'antan* et *Super Trash*, éco-balade à vélo, rando-lecture, initiation à la marche nordique, visite des ateliers Envie.

> Programme complet : [www.mjc-elbeuf.fr](http://www.mjc-elbeuf.fr)

# 111

C'est, en secondes, la durée du timelapse sur la construction du Panorama XXL, à voir sur la chaîne Youtube de la Métropole Rouen Normandie. Une manière spectaculaire et étonnante de revivre la construction de cet équipement de 35 m de haut et 34 m de diamètre inauguré fin 2014. La première fresque présentée sur 360° a déjà attiré près de 65 000 visiteurs. Vous avez jusqu'au 20 septembre pour admirer Rome 312.

## Pensez-y!

### Détente et culture



© Arnaud Bertereau - Agence Mona

Profitez d'une journée de randonnée pour découvrir parcs et jardins sur les sentiers de Duclair et de Saint-Pierre-de-Varengueville ! Samedi 20 juin, la Métropole propose trois randonnées pédestres sous le signe de la nature et de la culture, rythmées notamment par des visites guidées du château du Taillis à Duclair ou encore de l'exposition temporaire proposée par Christian Bonnefoi au sein du Centre d'Art Contemporain de Saint-Pierre-de-Varengueville.

**Première formule :** 20 kilomètres à la journée, au départ du château du Taillis puis pique-nique à Saint-Pierre-de-Varengueville ; aller-retour sur le GR2 ; deux propositions d'horaires, de 9h à 17h ou de 10h à 18h.

**Deuxième formule :** une boucle de 13 kilomètres, de 12h à 17h, au départ du Centre d'Art Contemporain de Saint-Pierre-de-Varengueville ; randonnée pédestre sur l'itinéraire du Chemin de Gargantua.

> Inscriptions du 1<sup>er</sup> au 15 juin sur [www.metropole-rouen-normandie.fr](http://www.metropole-rouen-normandie.fr)

# Les jeunes ont la parole

17 lycéens de 2<sup>nde</sup> ont participé à la finale du concours d'éloquence organisé par la Métropole. Coup de projecteur sur les 3 lauréats.



© Bruno Maaney

Célia, Gawein et Hanna, trois lycéens éloquents.

**ÉDUCATION** « Oser, le progrès est à ce prix » (*Les Misérables*, 1862). C'est à partir de cette citation de Victor Hugo que 17 lycéens de 2<sup>nde</sup> se sont exprimés dans le cadre du concours d'éloquence. Les approches étaient très différentes : certains ont choisi un angle très personnel et original, d'autres se sont appuyés sur les progrès scientifiques ou sociaux. Parmi eux, le jury a sélectionné trois lauréats pour leur façon de s'exprimer, leurs idées et leur présentation : 1<sup>er</sup> prix à Hanna Zerguit et le 2<sup>e</sup> à Gawein Le Goff, tous deux du lycée Camille Saint-Saëns à Rouen. Pour la filière professionnelle : Célia Lair du lycée Le Corbusier à Saint-Étienne-du-Rouvray.

« L'inspiration est venue assez vite. Ma mère m'a aidée aussi à trouver des idées. J'en ai beaucoup parlé avec mon professeur de français. Bref, je suis bien entourée ! J'ai eu vraiment le trac avant de passer surtout que j'étais la dernière ! » explique Hanna. Gawein aussi était très inspiré. « J'avais lu le livre *Les Misérables* de Victor Hugo. Cela m'a aidé à trouver des idées. J'ai aussi beaucoup discuté avec mes parents et mes anciens professeurs de français. Dans mon

texte, j'ai parlé des progrès techniques, scientifiques, sociaux et culturels. Je fais partie du conseil municipal des jeunes (CMJ) donc j'ai l'habitude de prendre la parole en public. J'avoue que le concours d'éloquence est quand même un exercice assez difficile ! J'ai ressenti beaucoup de stress avant de passer devant tout le monde car une fois que je suis lancé, ça va tout seul ! ». L'encouragement de ses parents et professeurs a poussé Célia à participer au concours : « Je voulais voir si j'étais capable de le faire ! J'ai testé mon texte à l'oral avec mon professeur de français. J'étais très stressée pour la première étape du concours. Pour la finale, je pensais que j'allais rougir et perdre mes moyens. En réalité, cela s'est très bien passé et cela m'a donné confiance en moi ! »

Les lauréats sont repartis avec de nombreux cadeaux des partenaires et un prix de 2 500 euros pour leur établissement permettant à celui-ci de s'équiper d'un outil à visée pédagogique.

➔ Plus d'infos :

[www.metropole-rouen-normandie.fr](http://www.metropole-rouen-normandie.fr)

# La Métropole compte sur ses forces vives

Le Conseil Consultatif de Développement (CCD) exerce un double rôle : force de proposition pour les élus et relais de l'action de la Métropole.

**CONCERTATION** Projet métropolitain, concertation publique pour la future ligne de transports en commun T4, future gare de Rouen rive gauche... Le Conseil Consultatif de Développement (CCD) de la Métropole a été régulièrement saisi et consulté au cours des derniers mois. Composé de plus de 200 membres issus de la société civile (décideurs économiques, universitaires, responsables d'associations, représentants de syndicats...), présidé par Daniel Havis, PDG de la Matmut, le CCD travaille en commissions thématiques : Citoyenneté, Grands projets urbains, Attractivité/rayonnement, Planification et aménagement du territoire.

L'implantation des membres du CCD dans la vie économique, sociale, culturelle et sportive du territoire leur permet de relayer les actions et grands projets de la Métropole. Ces

«forces vives» représentent également un potentiel de compétences qui éclairent les élus métropolitains de leurs avis et propositions.

Via la commission Grands Projets Urbains, le CCD mène notamment des réflexions sur la future gare de Rouen. Plus qu'un équipement ferroviaire, il s'agit d'un projet d'urbanisme et d'aménagement d'un quartier dans sa globalité. Un projet qui prend encore plus de sens alors que Rouen s'apprête à être désignée capitale de la Normandie. Un choix que les membres du CCD soutiennent clairement !

La commission Citoyenneté propose des initiatives pour favoriser l'expression et la participation des habitants à la vie de la collectivité comme une «Maison» de la citoyenneté mobile se déplaçant dans les communes.

La commission Attractivité tra-



© Arnaud Bertereau - Agence Mona

veille sur l'affirmation de l'identité de la Métropole, sur son territoire comme au-delà, sur la valorisation de ses richesses et de ses initiatives. La commission Planification et aménagement du territoire s'intéresse notamment aux problématiques de déplacements et d'urbanisation.

## > en bref <

### TRAVAUX SUR LA PRESQU'ÎLE

Les quais de la presqu'île à Rouen sont en cours de réparation. Les travaux dureront jusqu'au printemps 2016. L'accès aux quais sera limité durant toute la durée des travaux.

> Horaires d'ouverture : 9h - 20h30

### ÉLU ET CHAMPION

Brice Rascar, conseiller municipal à Caudebec-lès-Elbeuf, a remporté le championnat de France des élus en course à pied, catégorie 40-49 ans, en avril en Alsace. Passionné - il court 80 km par semaine - il devrait participer aux championnats du monde des élus en août 2016.

### INNOVATION PRIMÉE

La société Plugmed, installée à Seine Biopolis, pépinière d'entreprises de la Métropole dédiée à la santé, est primée à la phase 2 du concours mondial d'innovation. À la clé, un financement pouvant monter jusqu'à 2 M€. Présidée par Pierre Sabin, Plugmed développe le projet Geroneph, des connecteurs d'hémodialyse destinés à relier un rein artificiel aux vaisseaux sanguins du patient. Les risques d'infection diminuent et la qualité de vie des patients augmente.

## Entretien *express*



**BENOÎT MACKIEWICZ,**  
président du club VTT Vallée de Seine de Belbeuf

### Pourquoi travaillez-vous avec la Métropole à la création de circuits VTT ?

Il existe peu de circuits labellisés par la Fédération Française de Cyclisme : 194 en France, un seul en Seine-Maritime. Notre territoire possède un potentiel important, notamment avec ses forêts ! En créer ici répondra à une demande locale et permettra aussi d'attirer des passionnés !

### Quels sont les circuits en création ?

Cinq parcours, de niveaux

de difficulté différents, vont être aménagés sur le plateau Est. Deux d'entre eux, au départ de La Neuville-Chant-d'Oisel, seront inaugurés cet été : La Neuville (vert), moins de 10 km, est accessible à tous ; le Chant d'Oisel (bleu), 26 km, s'adresse à des vététistes occasionnels. Un 3<sup>e</sup> circuit - la Ben Mack (noir), 31 km autour de Belbeuf, technique et destinée aux « guerriers » ! - pourrait être aménagé cet été. Les deux derniers devraient

voir le jour en 2016.

### Une façon originale de redécouvrir ce plateau ?

Les paysages y sont très variés. Entre chemins de plaine et sentiers boisés, les boucles que nous avons dessinées totalisent environ 70% de chemin pour moins de 30% de route... Des boucles agréables et parfois très sportives !

> Le plan des circuits sera disponible à l'Office de tourisme et sur [www.metropole-rouen-normandie.fr](http://www.metropole-rouen-normandie.fr)

[www.vttvalleedeseine.com](http://www.vttvalleedeseine.com),  
06 83 42 17 71.

**À LA CARTE**

Les actions proposées aux scolaires, salariés et grand public portent sur différentes thématiques (eau, déchets, mobilité, biodiversité) afin de favoriser la prise de conscience individuelle et collective pour la préservation de l'environnement tout en suggérant les moyens d'agir. Les éco-ambassadeurs proposent modules pédagogiques, visites d'équipements et accompagnement de projets.

# Le respect de la nature, ça s'apprend !

Eau, déchets, compostage, biodiversité... La Métropole accompagne les enseignants qui souhaitent bénéficier d'animations sur les thématiques environnementales. Exemple avec les élèves de CM1 / CM2 de l'école Pierre et Marie Curie de Canteleu.



► **Les jeunes élèves** ramassent des feuilles mortes et de fines branches pour les déposer dans le composteur. « *Il faut commencer le compost avec des déchets secs : brindilles, feuilles mortes, carton, journaux... La brindille ne doit pas dépasser la largeur de mon pouce sinon elle aura dû mal à se décomposer* » précise Blandine.



▲ « **Vous allez ensuite mettre les déchets humides** », poursuit l'éco-ambassadrice. Les enfants déposent dans le composteur les déchets de cuisine qu'ils ont apportés : épluchures de pommes, coquilles d'œufs, peaux de bananes... « *Du papier essuie-tout blanc ?* » Oui ! crient en chœur les apprentis jardiniers. « *Les déchets se décomposent grâce aux cloportes et aux vers de terre. Comment ? En les mangeant* », poursuit Blandine. Munis d'une pelle, les jeunes élèves partent à la recherche de vers de terre pour les mettre dans le composteur. « *Un vrai festin pour eux ! À chaque fois que vous viendrez ici, vous mettez des déchets secs et humides. Il faudra ensuite mélanger* », précise Blandine.

◀ **Chaussés de bottes**, les élèves CM1/CM2 de l'école Pierre et Marie Curie de Canteleu arrivent au jardin des Ateliers du Cailly. « *À quoi sert le compostage ?* » leur demande Blandine, une éco-ambassadrice de la Métropole. Les réponses fusent : « *pour faire de l'engrais* », « *pour nourrir la plante* », « *pour fertiliser la terre* »...



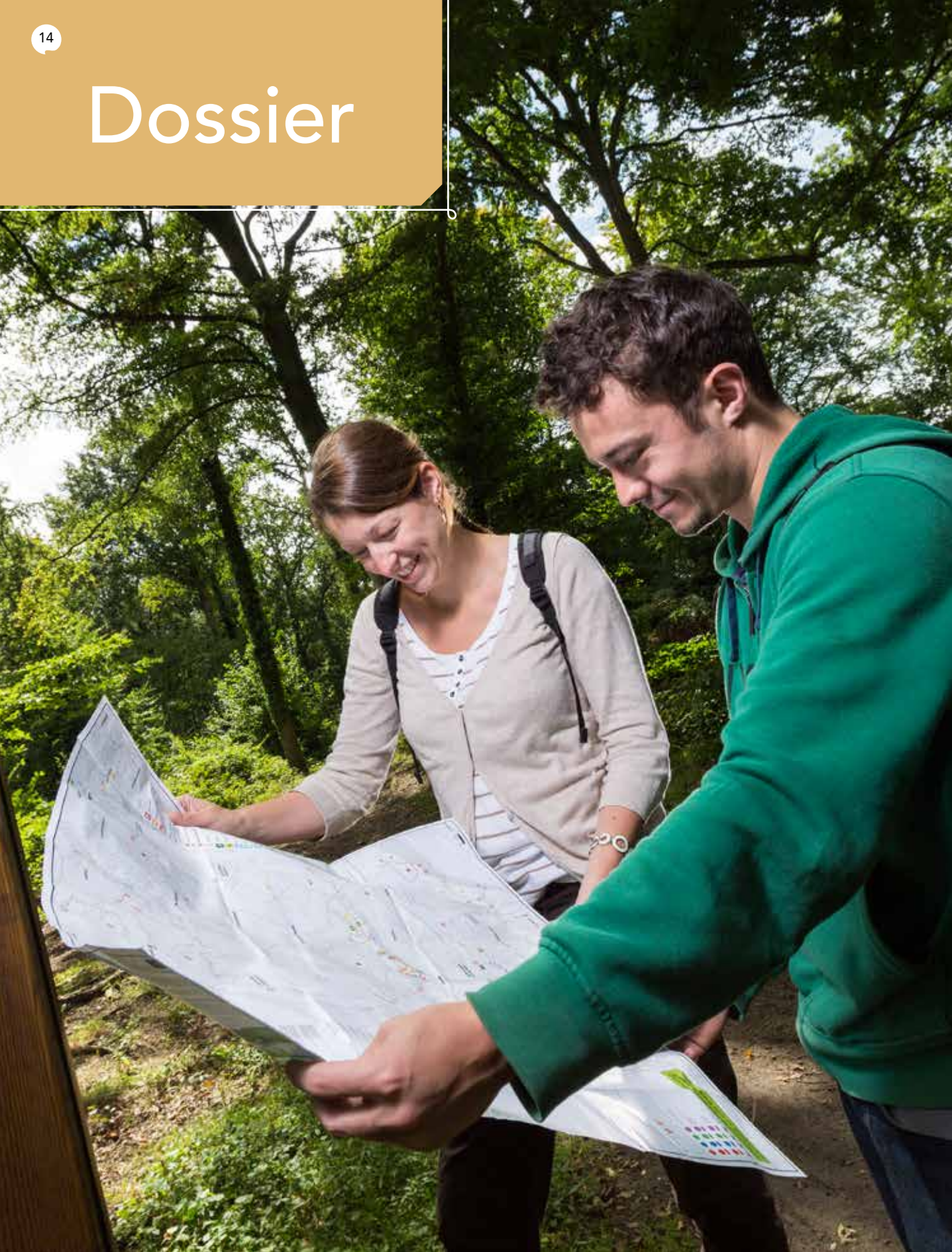
◀ **C'est une autre animation qui les attend ensuite.** « *Est-ce que les abeilles sont les amis du jardinier ?* » demande Fabien. « *Oui !* » répondent les élèves. « *Les abeilles cherchent du nectar. En allant de fleurs en fleurs, elles transportent du pollen. C'est grâce à elles si nous avons des fruits et des légumes. Aujourd'hui, vous allez semer des graines de fleurs mellifères c'est à dire avec du nectar pour attirer les abeilles* ». Les enfants s'activent. Ils mettent du terreau puis sèment quelques graines dans leur pot. « *Si les insectes n'ont rien pour s'abriter, ils ne vont pas rester ! Alors vous allez fabriquer des abris avec des petits morceaux de bambous ficelés entre eux* », poursuit Fabien. « *Les abeilles et les petites guêpes vont pouvoir se loger dedans* ». Très fiers, les enfants repartent avec leur pot de semis pour leur jardin et un abri qu'ils accrocheront dans les arbres de la forêt domaniale de Roumare..

## Enseignants : inscrivez-vous !

Accessibles aux enfants de 5 à 13 ans, les animations sont ouvertes à tous les établissements scolaires et centres de loisirs situés sur le territoire de la Métropole. Pour intégrer au mieux l'intervention de la Métropole dans le projet pédagogique de l'école ou de l'enseignant, il est par ailleurs possible de personnaliser chaque demande. Toutes les animations, en classe ou en extérieur, sont gratuites et font l'objet d'une inscription préalable. Suite à votre inscription pour une intervention, un éco-ambassadeur vous recontactera pour fixer avec vous les modalités de l'intervention.

[www.metropole-rouen-normandie.fr](http://www.metropole-rouen-normandie.fr)

# Dossier





© Arnaud Bertereau - Agence Mona

# Forêts exceptionnelles

**Les trois forêts domaniales de Roumare, Verte et La Londe-Rouvray qui s'étalent sur notre territoire ont décroché le label national Forêts d'exception. La Métropole est le quatrième site à être ainsi labellisé en France.**

Sources d'inspiration pour nombre de peintres ou d'écrivains, les paysages typiques des boucles de la Seine normande associent avec charme le fleuve, la ville... et la forêt !

Recouvrant plus d'un tiers du territoire, le patrimoine forestier de la Métropole se compose principalement de forêts périurbaines. Entre mondes urbain et rural, ces espaces boisés sont de véritables poumons verts de la Métropole aussi bien que des espaces verts de proximité pour ses habitants.

Une situation aux portes de la ville, unique en France, qui a séduit le jury pour l'obtention d'un label national très convoité : le label Forêts d'exception distingue les grands massifs domaniaux de renom, comme Fontainebleau, Verdun et la Grande Chartreuse, et, depuis mi-avril, les forêts domaniales de la métropole rouennaise !

Comme son nom l'indique, ce label est décerné à des massifs forestiers qui justifient un caractère exceptionnel. Il a pour vocation de préserver, développer et mettre en valeur le patrimoine naturel, culturel et historique des forêts concernées, tout en permettant la production de bois de qualité. Ce label atteste également que ces forêts apportent une réponse adaptée et durable aux attentes de la société vis-à-vis des espaces forestiers. Importance patrimoniale naturelle et historique, multifonctionnalité sur le plan économique et environnemental, celles-ci doivent enfin s'inscrire dans une dynamique locale forte.

Forêt Verte au Nord, forêt de Roumare à l'Ouest et forêt de La Londe-Rouvray au Sud-Ouest, les trois domaines labellisés, qui entourent ainsi la ville de Rouen, répondent parfaitement à l'ensemble de ces critères. S'étalant sur

plus de 10 000 hectares au total, elles sont au cœur de projets rassemblant de multiples partenaires.

Depuis plus de 10 ans, une réflexion commune est ainsi menée et a donné naissance en 2005 à une première Charte forestière de territoire renouvelée pour la troisième fois ce mois-ci (lire p.16). De nombreuses actions ont déjà pu voir le jour notamment dans les domaines de l'archéologie, de l'accueil du public ou encore de la biodiversité. Et de nouveaux axes stratégiques ont pu être identifiés pour les cinq prochaines années, dont la valorisation économique des ressources forestières.

La labellisation Forêts d'Exception constitue donc une reconnaissance de la qualité du travail déjà entrepris tout autant qu'un encouragement à le poursuivre. Parce que l'histoire de notre territoire est intimement liée à celle des forêts...

## Forêts en fête !

Venez célébrer le nouveau label des forêts domaniales « d'exception » dans l'une d'entre-elles dimanche 7 juin ! Au départ du kiosque d'informations du Parc animalier de Roumare et tout au long de la route forestière Saint-Pierre, de nombreuses animations gratuites vous accompagnent tout l'après-midi pour une découverte des lieux dans toute leur splendeur.

Exposition « Les forêts et l'archéologie » animée par

une archéologue de l'ONF, visites de l'arboretum du Petit-Charme, balades à dos d'ânes pour les petits, land art par le Ludokiosque, empreintes en pâte à sel et découverte de la faune forestière par l'équipe des Maisons des forêts de la Métropole, animations musicales par la Roulotte Scarabée... un programme pour l'ensemble de la famille dans un cadre verdoyant !

> Dimanche 7 juin, forêt de Roumare de 13h à 18h.



# Un patrimoine à préserver

Le patrimoine forestier de la Métropole couvre une surface de plus de 25 000 hectares soit plus d'un tiers du territoire. Il est composé de forêts domaniales, dont les trois principales sont désormais labellisées Forêts d'exception (lire p.15), et, pour près de 60 %, de forêts publiques.

Incendies, guerres, pollutions industrielles, aménagements urbains... ce riche patrimoine a pourtant été fragilisé au siècle dernier. Ces dernières années, des mesures de protection ont heureusement permis de stabiliser et sécuriser les limites de la forêt, et assurent désormais son avenir. C'est le cas des chartes forestières de territoire, signées par une cinquantaine de partenaires, dont la Métropole qui assure le rôle d'animateur.

Un premier plan d'action portant sur la fonction sociale de la forêt

a ainsi été mis en œuvre entre 2004 et 2008. Le succès de cette première expérience – sur les 53 actions proposées, 44 ont pu voir le jour – a incité l'ensemble des partenaires à poursuivre cette démarche. Un nouveau plan, cette fois élargi aux fonctions économiques et environnementales des forêts, a été élaboré sur la période 2010 - 2014. Le 17 juin prochain, un troisième plan d'action pour les cinq prochaines années (2015-2020) sera à nouveau signé.

Économie, environnement, amé-

nagements... ce nouveau plan d'action repose sur 26 grands objectifs qui pourraient se résumer ainsi : permettre le développement de l'exploitation forestière et de la valorisation et/ou la transformation du bois au niveau local, tout en prenant mieux en compte la biodiversité en forêt et en assurant un accueil de qualité pour tous dans les forêts publiques. Trois points sur lesquels notre dossier revient plus précisément dans les pages suivantes.





# La forêt, filière économique

## Un potentiel à développer

**P**oumon vert, lieu de promenade et de loisirs, la forêt est un espace de production qui alimente une filière économique importante. «*Plus de 11 000 emplois en Haute-Normandie*, précise Olivier Boulay, directeur d'ANORIBOIS, l'interprofession de la filière forêt-bois. *Ça va de l'exploitation forestière jusqu'à l'industrie du papier/carton, en passant par la récolte, le débardage, le transport, la scierie, la menuiserie, la charpente, le chauffage...*»

Contrairement aux idées reçues, les zones boisées ne sont pas en recul, ni sur le territoire de la Métropole ni plus largement sur le territoire national. «*Il faudrait plutôt récolter davantage de bois dans les forêts privées*, commente Olivier Boulay, *pour repartir sur des cycles forestiers vertueux, avec la plan-*

*tation de bois nobles.*»

L'enjeu est de mieux adapter le bois de nos forêts aux utilisations et besoins locaux. En schématisant, nous importons des résineux pour la construction et l'emballage, et nous exportons nos feuillus faute de débouchés. L'idée n'est toutefois pas de remplacer systématiquement les feuillus par des résineux. «*Il faut maintenir et même augmenter le taux de résineux car les besoins sont importants. Mais nous cherchons aussi des solutions plus locales pour nos feuillus.*»

Le mobilier haut de gamme représente un créneau, certes marginal. En revanche, l'utilisation des bois locaux dans la construction fait l'objet de réflexions ambitieuses. ANORIBOIS et la Métropole mènent



une étude pour déterminer le potentiel de cette utilisation qui combinerait les performances technique, économique et environnementale. «*Même sous-valorisée, la ressource est là*, souligne Olivier Boulay. *Nous avons intérêt à mieux l'utiliser.*»

En parallèle au bois-construction, le bois-énergie est également une filière courte à valoriser, car le potentiel et le besoin sont bien présents. «*Nous sommes l'un des premiers territoires français en utilisation du bois-énergie, avec les utilisations dans l'industrie et les réseaux de chaleur urbains.*»

[www.anoribois.com](http://www.anoribois.com)

## L'arbre, du pied à la tête

Située en bordure de forêt à Saint-Martin-de-Boscherville, la scierie Guidez est implantée là depuis plus de 100 ans ! Entreprise familiale, elle a su trouver dans le bois de nos forêts une ressource inépuisable. «*Nous ne travaillons que du résineux local*, explique Sylvie Leblond, petite-fille du créateur de la scierie dont elle est aujourd'hui responsable. *Nous l'achetons à 100 kilomètres à la ronde auprès de l'ONF et de propriétaires forestiers.* »

Première activité de cette entreprise de 28 employés, le sciage brut. «*Chaque partie de l'arbre est exploitable : la meilleure se trouve dans le pied et est destinée à la menuiserie, ensuite en montant, on trouve le bois pour la charpente, l'emballage et enfin le coffrage !* »

Depuis près de 30 ans, la scierie s'est également spécialisée dans une activité de deuxième transformation du bois, à savoir la fabrication de caisses et de palettes. «*Pour nous, c'est un moyen de valoriser le produit*, poursuit la responsable. *Aujourd'hui, cela représente 40% de notre activité. Comme pour le sciage, nous travaillons principalement avec des entreprises locales. Nous réalisons beaucoup de produits sur mesure, pour des industriels qui souhaitent emballer des machines ou des produits spécifiques par exemple.* »

La scierie est également en contact direct avec les particuliers qui souhaitent acheter des clins, des lames de terrasse ou du bois pour leurs clôtures et charpentes par exemple. Du bois local à valoriser...



Plus d'infos, 02 35 32 00 03.  
[www.scierie-guidez.com](http://www.scierie-guidez.com)

# Une biodiversité à protéger

Nos forêts regorgent de milieux naturels et d'espèces à préserver. Cette biodiversité fait l'objet d'une attention particulière dans la charte engagée sur le territoire. Voici deux exemples d'actions menées sur notre territoire.

## Précieuses mares

Les forêts domaniales périurbaines de Rouen abritent un réseau de plus de 120 mares permanentes. Le maintien de ces joyaux écologiques nécessite de mettre en œuvre une gestion spécifique. Des travaux de restauration ont donc déjà été entrepris sur certaines mares forestières, comme celle d'Épinay, afin de renforcer le réseau intra-forestier. L'ONF et la Métropole agissent également

en faveur de l'amélioration des connaissances sur les amphibiens, les odonates et la flore caractéristique de ces milieux humides. Des inventaires écologiques sont mis en place, le grand public est également sensibilisé...

La Métropole poursuit par ailleurs son programme d'action afin de localiser et inventorier les mares, forestières ou non. Un travail d'ac-

compagnement personnalisé est également proposé à tout habitant possédant une mare dans son jardin ou souhaitant en créer une afin de favoriser une bonne gestion écologique de ces milieux.

Contact : [guillaume.glere@metro-pole-rouen-normandie.fr](mailto:guillaume.glere@metro-pole-rouen-normandie.fr)

## Le retour de l'abeille noire

Un rucher transhumant afin de favoriser le retour de l'abeille noire dans nos forêts, c'est le projet original mené par l'ONF et la Métropole. Comme la majorité des populations d'insectes pollinisateurs, cette sous-espèce locale de l'abeille domestique est aujourd'hui en déclin. Concurrencée par les importations d'abeilles et les élevages à partir d'autres sous-espèces, l'abeille noire aurait pourtant de quoi voler de ses propres ailes au cœur des forêts do-

maniales périurbaines de Rouen qui constituent des espaces sans traitement phytosanitaire. Des dispositions ont par ailleurs été prises par l'ONF afin de conserver des arbres creux, en faveur de la biodiversité. Un contexte favorable. Reste à réintroduire l'espèce au cœur de ces espaces favorables. Pour cela, un rucher transhumant sera en expérimentation dès cet été au cœur de la forêt de Roumare. Il s'agit tout simplement d'un rucher installé sur

une remorque à proximité d'un des ces endroits propices à l'essaimage naturel. L'objectif à moyen terme : renforcer la présence de colonies d'abeille noire dans les ruches installées en forêt domaniale, et si possible l'essaimage régulier depuis les ruches, ce qui permettrait d'avoir des essaims sauvages en forêt. Si l'expérience est concluante, le rucher transhumera au cœur d'une autre forêt. Un projet qui séduit déjà hors Métropole...

## Insolite

Saviez-vous que certaines espèces aujourd'hui répandues dans nos forêts ont en réalité été introduites par l'Homme ? C'est le cas du néflier, consommé par les Romains pour ses fruits. Ou encore du groseillier à maquereaux et de l'ail des ours qui ont profité des occupations humaines pour s'implanter dans les vallons fertiles de La Londe-Rouvray. Les plantes peuvent même être révélatrices de sites archéologiques et guident les archéologues dans leurs prospections ! Les occupations humaines modifiant de façon durable la composition des sols, elles entraînent parfois une anomalie de végétation que seul un œil expert peut lire...

# La forêt, lieu public

**Situées aux portes de la ville, les forêts de la métropole sont aussi un lieu de promenade privilégié. Une plaisante balade sous les arbres, agrémentée par de nombreux aménagements.**

Découvrir des essences du monde entier au cœur de l'arboretum du Petit-Charme, apprécier une balade en famille tout en observant les animaux du Parc animalier de Roumare, arpenter les sentiers balisés de la forêt de La Londe-Rouvray sur les traces de l'oppidum d'Orival ou tout simplement profiter d'un moment au grand air dans une forêt aménagée et accessible... les forêts de notre territoire se découvrent de mille façons !

Depuis plus de 10 ans, de nombreuses actions sont menées en ce sens afin de favoriser l'accueil du public en forêt. Et cela marche : une enquête menée en 2014 montre qu'un habitant sur deux s'est rendu au moins une fois en forêt au cours de l'année. 13% de la population va au moins une fois par semaine en forêt. La forêt la plus fréquentée de la Métropole est la forêt Verte.

Le nouveau plan d'action poursuit donc ce travail. Il vise à compléter les aménagements existants en s'intéressant notamment aux forêts plus petites telles que le Bois du Roule (Darnétal), ainsi qu'à de nouvelles thématiques (panoramas, arbres remarquables...). Parmi les grands projets attendus ces prochains mois, la rénovation du parc animalier de Roumare interviendra dix ans après sa restructuration en 2005. Création d'un préau plus grand et muni de tables et de bancs, actualisation du



© Bruno Maury

label Tourisme et Handicap... y sont envisagées.

L'accompagnement de la pratique des sports de nature, en plein développement, est également au cœur des réflexions. Une personne sur cinq fréquentant la forêt y vient pour une activité sportive (vélo, VTT, randonnée, marche nordique, jogging...). Des aménagements spécifiques, comme la création de circuits VTT en cours sur des sentiers boisés du plateau Est, pourraient ainsi voir le jour.

Enfin, inciter les habitants à venir apprécier un moment sous les arbres de notre territoire, c'est aussi les sensibiliser à la vie de nos forêts. Le réseau des Maisons des forêts de la Métropole reste pour cela un acteur privilégié. Lieux de rencontres et de partage avec les acteurs de la forêt autour d'animations diverses, elles ont accueilli l'année dernière près de 20 000 visiteurs et scolaires. Un moyen ludique et pédagogique de faire connaître les multiples facettes de nos trésors boisés.

## La forêt au clair de lune

*Randonnées, archéologie, balades à dos d'ânes, observation des étoiles, veillée musicale au coin du feu... la Métropole vous invite à une expérience inoubliable au cœur de la forêt de La Londe-Rouvray les 20 et 21 juin ! Bivouac sous la lune offre une découverte inédite de la forêt en compagnie d'animateurs. Une soirée animée et riche en découvertes d'abord, de 17h30 à 20h : biodiversité, essences forestières, jeux en bois, oppidum, olympiades... Un repas en musique de 20h30 à 22h30 suivi d'une nuit à la découverte des bruits de la forêt*

*ou de l'astronomie avant de rejoindre les tentes. Pour les plus courageux, la forêt pourra encore se découvrir en pleine nuit ou au petit matin à la rencontre des animaux. Le réveil se fera enfin en douceur pour les uns avec cours de tai chi ou plus actif pour les autres avec le rallye forestier. Bref un programme qui devrait ravir toute la famille. Un camp « grandeur nature » comme vous n'osiez l'imaginer ! Inscription et paiement depuis le 26 mai sur [www.metropole-rouen-normandie.fr](http://www.metropole-rouen-normandie.fr).*

© Arnaud Bertereau - Agence Mona



# Mendi

Mendi Ammad, 50 ans, marié, 3 enfants, a accompli toute sa carrière chez Renault. Diplômé ingénieur, il débute en 1988 à la direction de l'ingénierie mécanique pour la conception de moteurs et boîtes de vitesses. En 1995, il rejoint le bureau d'études de l'usine de Cléon. Un premier passage en Normandie qui lui permet d'apprécier le site Renault et la région. Ses 3 enfants naissent lors de cette période. En 1998, il participe à la création de l'usine de mécanique à Maritiba, au Brésil, en tant que responsable du bureau d'études puis responsable qualité de l'usine. En 2004, Mendi Ammad revient en France comme responsable qualité de l'usine du Mans. En 2007, nouveau départ pour l'étranger, pour diriger le département pignonnerie de l'usine de Séville, en Espagne. En 2009, il est nommé directeur de l'usine de Choisy-le-Roi, poste qu'il occupe jusqu'à son retour à l'usine Renault de Cléon en avril 2012, cette fois en tant que numéro un du site. Passionné de plongée sous-marine, sport qu'il a découvert en voulant admirer dans leur milieu naturel les poissons de son aquarium d'eau de mer, Mendi Ammad a plongé dans certains des plus beaux sites du monde : Brésil, Maldives, Australie, Nouvelle-Calédonie.

## RENAULT CLÉON, SITE STRATÉGIQUE

Renault s'est implanté en 1958 à Cléon pour y produire des moteurs et boîtes de vitesses pour l'ensemble du groupe.

Un site stratégique, desservi par l'Autoroute A13 permettant d'accéder rapidement aux autres sites du groupe du Nord, de l'Ouest et de la région parisienne, qui va rapidement se développer. Les effectifs vont dépasser les 9 000 salariés au début des années 1980.

## EN CHIFFRES

3 800 salariés

1 036 562 boîtes de vitesses et moteurs produits en 2014

14 600 tonnes d'aluminium coulées en 2014

57% de la production est dédiée aux véhicules Renault

43% de la production est dédiée aux véhicules d'autres marques (Nissan, Dacia, Samsung Motors, et Mercedes qui dote sa Classe C d'un moteur 1.6 dCi Renault)

# Ammad

**Renault a confié la fabrication de son premier moteur électrique, nom de code R 240, à son usine Renault. Une nouvelle évolution pour un site historique. Rencontre avec Mendi Ammad, son directeur issu de l'ingénierie.**

**Vous dirigez depuis 2012 une usine où vous avez travaillé de 1995 à 1998. Qu'est-ce qui a changé en une vingtaine d'années ?**  
L'usine s'est transformée. Les process ont évolué, les apports de technologies ont été nombreux. J'ai retrouvé une usine avec un personnel très motivé, très compétent, avec l'envie de bien faire.

**L'usine de Cléon a obtenu la fabrication du nouveau moteur électrique de la Zoé. Qu'est-ce que ça représente pour le site ?**  
Cet accord de fabrication est évidemment une excellente nouvelle. Nous sommes la seule usine à fabriquer le moteur électrique pour Renault. C'est une motivation pour beaucoup de collaborateurs, prêts à acquérir des nouvelles compétences. 200 personnes participent à l'aventure à temps plein. Re-

nault a investi 50,4 millions d'euros ici, 6 000 heures de formation ont été dispensées pour l'ensemble des métiers de l'électricité. Nous avons aussi bénéficié de l'expérience de l'alliance Renault-Nissan.

**Qu'est-ce qui peut freiner le développement du véhicule électrique ?**

L'infrastructure de recharge n'est pas encore suffisamment développée. A partir du moment où les points de charge seront nombreux, il n'y aura plus d'obstacle pour les automobilistes. Il y a une volonté claire et affichée de la Région et de la Métropole de développer l'électromobilité.

Une fois que vous avez goûté à la voiture électrique, vous ne pouvez plus vous en passer ! Le confort, le silence, la souplesse...

**L'électricité va-t-il remplacer le thermique ?**

Il y aura toujours besoin de moteurs thermiques. La demande existe, ce sont les clients qui décident, c'est à nous de nous adapter. Nous faisons d'ailleurs évoluer notre gamme afin de répondre aux nouvelles normes européennes Euro VI.

**Renault a annoncé le recrutement de 100 collaborateurs à Cléon. Est-ce l'effet électrique ?**

En partie. C'est surtout lié à l'activité de l'usine. L'évolution de toute usine dépend de la clientèle : on ne fabrique pas pour fabriquer, mais pour répondre aux demandes des clients. Si les ventes de voitures se portent bien, les usines automobiles se portent bien.

Il est encore un peu tôt pour évaluer la part de l'électricité. Les primes gouvernementales incitant à passer du diesel à l'électrique ont boosté les ventes.

**Quels profils allez-vous recruter à Cléon ?**

Nous allons recruter aux niveaux CAP, BEP, Bac Pro, Bac + 2, dans toutes les tranches d'âge et aussi bien des hommes que des femmes. C'est une volonté de l'entreprise de développer la mixité, notamment en production. Ça change un atelier avec des femmes ! Nous faisons des progrès, mais pas encore assez à mon goût ! Il faut savoir communiquer pour montrer que le travail en usine est valorisant. Les mentalités ont beaucoup évolué, ça ne pose plus de problème de travailler avec une femme quand elle est responsable hiérarchique. Le numéro 2 de l'usine, qui occupe le poste de directrice de fabrication, est une femme.

**L'industrie automobile séduit-elle les jeunes ingénieurs ?**

Comment attirer des ingénieurs dans des métiers de production ? Toute la question est là... On imagine que ce n'est pas attractif. Alors qu'une usine permet d'exercer de nombreux métiers, y compris les métiers du tertiaire.

**Renault Cléon sur le territoire d'une des nouvelles métropoles françaises, c'est important ?**

Que l'usine soit installée sur le territoire d'une Métropole qui joue au côté des autres grandes agglomérations françaises est important pour attirer des talents, des populations intéressantes pour l'industrie automobile, que ce soit en tant que collaborateurs ou en tant que clients. Cela favorise le dynamisme économique, la création d'entreprises locales.

> Pour postuler :  
[www.group.renault.com](http://www.group.renault.com)

# Territoires

## Rencontres sur le terrain



© Thomas Boivin



© Métropole Rouen Normandie

**Avec 70 communes visitées et près de 1 000 habitants rencontrés, les visites communales démontrent tout leur intérêt.**

**MÉTROPOLE** Visites de chantiers, nouveaux logements sociaux, réhabilitations d'équipements, quartiers en reconversion, espaces dédiés aux sports... depuis octobre dernier, le Président de la Métropole a arpenté le territoire et ses communes afin d'échanger avec les élus et les habitants. Chaque Rencontre a permis de suivre, sur le terrain, l'avancement des projets dans les communes. Une réunion publique a clôturé chacune des 13 visites communales. Incontournables moments d'échanges et de débats avec les habitants, ces réunions ont attiré à chaque fois de nombreux participants. Le Président de la Métropole a ainsi échangé avec près de 1 000 habitants en toute convivialité. Ces moments de dialogue ont pris

tout leur sens avec les nouvelles compétences de la Métropole depuis le 1<sup>er</sup> janvier : la voirie et les espaces publics (création, aménagement et entretien des routes communales, éclairage public), les zones d'activité économique, les plans locaux d'urbanisme (PLU) (discutés et définis à l'échelle de la Métropole, en concertation avec les maires concernés) et l'énergie (la gestion des réseaux de chaleur communaux).

Les habitants ont pu débattre autour des grands projets de la Métropole en matière d'économie, de culture ou encore d'urbanisme. L'occasion également d'aborder les sujets quotidiens : les transports en commun, l'eau et l'assainissement.

→ [www.metropole-rouen-normandie.fr](http://www.metropole-rouen-normandie.fr)



© Thomas Boivin

# La boucle a du chœur !

**Pour la 6<sup>e</sup> année, quatre communes se réunissent, en chœur, pour organiser le festival de chant choral Voix sur Seine, du 25 au 28 juin.**

**BOUCLE DE ROUMARE** Depuis six ans, quatre communes de la boucle de Roumare - Hautot-sur-Seine, Sahurs, Saint-Pierre-de-Manneville et Val-de-la-Haye – célèbrent le chant choral à l'unisson. Du 25 au 28 juin, elles proposent une nouvelle édition de Voix sur Seine, aussi riche que l'art mélodieux mis à l'honneur pendant ces quatre jours. Répertoires classique, tradi-

tionnel, contemporain, médiéval... plus de quinze chœurs locaux chanteront cette année encore les nombreux spectateurs.

Au programme : les Ensembles vocaux de Canteleu et du Mesnil-Esnard, composés d'amateurs passionnés, se retrouveront de l'église du Val-de-la-Haye le 25 juin à 20h30 ; le Chœur d'Hommes de Rouen, composé de 28 chanteurs amateurs de bon niveau, reprendra un large répertoire en l'église de Sahurs le 26 juin à 20h30 ; Chœurs en fêtes rassemblera sept chœurs dans le parc du château d'Hautot-sur-Seine dans l'après-midi du 27 juin ; le soir, dès 20h30, ce sont les jeunes âgés de 10 à 18 ans du chœur Cyllène, accompagnés par les enfants du Val-de-la-Haye, qui surprendront le public ; le quatuor instrumental et vocal Pavagansa s'arrêtera en l'église de Hautot-sur-Seine le 28 juin dès 11h ; enfin, à 17h, les Affinités Électives, composées de talents professionnels haut-normands, boucleront le festival sur un programme à neuf chanteurs a capella.

→ Plus d'infos sur [www.voix-sur-seine.fr](http://www.voix-sur-seine.fr)



© DR

## > en bref <

### ART DANS LA RUE

Animation originale le samedi 21 juin à Saint-Pierre-de-Manneville. Le Foyer rural organise une exposition d'art contemporain rue Saint-Pierre, sur l'espace public et chez les riverains ! Plus d'une vingtaine d'artistes sont attendus. Place de l'Église, vente de produits locaux et artisanaux, démonstration de dressage de poneys et promenade dans les rues.

### EXPOSITION

Les sculptures de Danièle Dekeyser et les peintures d'Hervé Loilier sont à découvrir jusqu'au 21 juin (du vendredi au dimanche de 14h à 18h) à la crypte de la Congrégation du Sacré-Cœur, à Saint-Aubin-lès-Elbeuf.

### ANIMATIONS

OuiShare, les Robins des Bio et L'œil de Fougère organisent le premier village normand dédié à l'économie collaborative et aux autres alternatives les 5 et 6 juin à Elbeuf. Du covoiturage au couchsurfing en passant par l'impression 3D, la location d'objets... découvrez de nouvelles manières de produire ou consommer.

## Bon plan



Elle vous a souri dans le métro, il vous a cédé son strapontin... Vos regards se sont croisés et vous souhaitez le ou la revoir ? C'est aujourd'hui possible grâce à l'application Tiicket.fr, créée par Nicolas et Jérémie, originaires de Rouen. Le site internet permet de déposer un message à l'attention d'une personne croisée dans le métro, bus ou Teor sans avoir osé l'aborder. Comment ça marche ? Vous choisissez la ville et précisez si vous êtes un homme ou une femme. Ensuite, vous sélectionnez le réseau de transport en commun (métro, bus...), la ligne et la station. La consultation des annonces utilise des mêmes filtres. Tiicket s'adresse à tous les usagers des transports en commun, en priorité aux célibataires pour les aider à trouver leur moitié. Tous les messages sont anonymes. Le site n'est qu'une plateforme de diffusion d'annonces. Le reste se passe en privé, via l'adresse mail indiqué par l'utilisateur. Alors, utilisez les transports en commun, c'est peut-être le début d'une belle histoire !

> [tiicket.fr](http://tiicket.fr)

twitter : [twitter.com/tiickerfr](https://twitter.com/tiickerfr) / facebook : [www.facebook.com/tiicketfr](https://www.facebook.com/tiicketfr)



© Arnaud Bertereau - Agence Mona



**métropole**  
ROUEN NORMANDIE

à Rouen

**2 LIEUX  
UNIKUES**

**1 PASS**

**BILLET COUPLÉ**

**PRIX RÉDUIT**

**VALIDITÉ : 48H**

**HISTORIAL  
JEANNE D'ARC**

**PANORAMA  
XXL**



Réalisation : Métropole Rouen Normandie | Crédits photos : © Thomas Boivin | Avril 2015



[metropole-rouen-normandie.fr](http://metropole-rouen-normandie.fr)





# Et si on lisait...

Pour la troisième année, la Ville de Darnétal organise plusieurs manifestations pour favoriser la lecture dans le cadre de Lire à Darnétal.

**DARNÉTAL** Début juin, les initiatives se multiplient pour donner envie de lire aux habitants de tous âges. Temps fort de cette manifestation dénommée Lire à Darnétal, le samedi 6 juin, dans le Jardin des couleurs, derrière la mairie entre 11h et 17h, « Livres en trop ; livres en troc ». Courant mai, des livres ont été collectés dans toute la commune (il sera encore possible d'en apporter le 6 juin). Pour un livre donné, on reçoit un ticket qui permet, le 6 juin, d'obtenir un autre livre à emporter. En 2014, 1 100 livres avaient été échangés ! Pendant cette journée, dans le jardin, des lectures à voix haute sont proposées aux enfants et aux adultes, le Réseau petite enfance organise des lectures pour lesquelles les enfants choisissent le livre, le lecteur et la durée, l'association Culture et bibliothèques pour tous installe une bibliothèque éphémère dans la caravane Libelule, caravane qui se rendra le mercredi 10 dans un autre quartier de la commune. Autres animations, les dessins collectifs et la sérigraphie avec le collectif HSH ou encore le mini atelier de Récup'livres, une micro entreprise, soutenue par la



© DK

Mission locale, qui fabrique des objets divers à partir de livres...

Lire à Darnétal, c'est aussi des lectures en appartement. Des comédiens de la Littoralité francophone proposent des textes, cette année sur le thème de la liberté, lus chez des particuliers qui ont invité amis, voisins... Nelly, qui invite chez elle, y voit « *un cadeau à partager, la possibilité, rare, de réagir à une histoire* ». Elle compte d'ailleurs proposer à ses invités d'échanger sur le

thème à la fin.

Enfin, à l'occasion de cette fête, deux « boîtes à livres » seront installées dans deux quartiers. Sur le principe du livre voyageur, le passant prend et/ou dépose un livre. Une telle boîte existe déjà dans le Jardin des couleurs et connaît un réel succès.

À vos pages !

→ Darnétal, samedi 6 juin, Jardin des couleurs, de 11h à 17h.

## > en bref <

### MARCHÉ BIO

Le marché bio de Saint-Léger-du-Bourg-Denis devient bimensuel.

> Prochains rendez-vous les samedis 6 et 20 juin, 4 et 18 juillet, de 9h à 12h à la salle polyvalente.

### CONCERT

Le Chœur et orchestre du CHU de Rouen interprètera un programme festif à l'Abbatiale Saint-Ouen de Rouen samedi 13 juin à 20h30. Entrée libre.

### SOIRÉE JEUX

L'association Ludimaginarium (jeu de rôle, figurines et société) organise une soirée ouverte à tous et gratuite sur le thème « jeux rétro », le vendredi 19 juin dès 20h30 à la maison de quartier Saint-Sever à Rouen.

> Rens. ludimaginarium. forumnormandie.com

## L'asso

**SOYEZ DANS LA COURSE** Vous rêvez de dévaler des escaliers, traverser les parcs et emprunter des rues méconnues de Rouen ? Le 14 juin, participez au 1<sup>er</sup> trail urbain organisé par Sport Aventure Passion et soutenu par la Métropole. Au programme : un trail urbain de 12 km ou une marche sportive/nordique de 10 km. Vous passerez par des lieux insolites de la ville qui sont d'ordinaire non appropriés à la course à pied : rues piétonnes, squares, place du Vieux-Marché, tunnel Saint-Herblain, les ponts, les escaliers des quais, des parcours d'obstacles ou encore un tracé sur la patinoire en dégel. Une pataugeoire remplie de bouchons de bouteille plastique, amenés par tous les participants et bénévoles de l'organisation, sera à traverser et clôturera le parcours place de l'Hôtel de Ville. Les bouchons seront ensuite remis à l'association Bouchons 276. Vivez l'expérience insolite du parcours urbain !

> Départ à 10h, place de l'Hôtel de Ville à Rouen pour le trail et la marche.

Ouvert à tous, dès 16 ans.

Plus d'infos et inscriptions : [www.raid-normand.com](http://www.raid-normand.com), tél. 02 35 37 00 75.



© Isack

## &gt; en bref &lt;

**EXPOSITION**

Une quinzaine d'artistes français et anglais de l'association Changez d'Art / Breath of Fresh Art exposent au Grenier à sel de La Bouille du 13 au 17 juin.

> Plus d'infos, changez-d-art@hotmail.co.uk, 09 80 41 81 14.

**FÊTE**

Barbecue et animations par le groupe *Maman ne veut pas* vous attendent le 27 juin autour du feu de la Saint-Jean de Belbeuf.

**SOIRÉE**

Les années 80 sont au cœur de la soirée du 13 juin organisée par le comité des fêtes de Montmain.

**EXPOSITION**

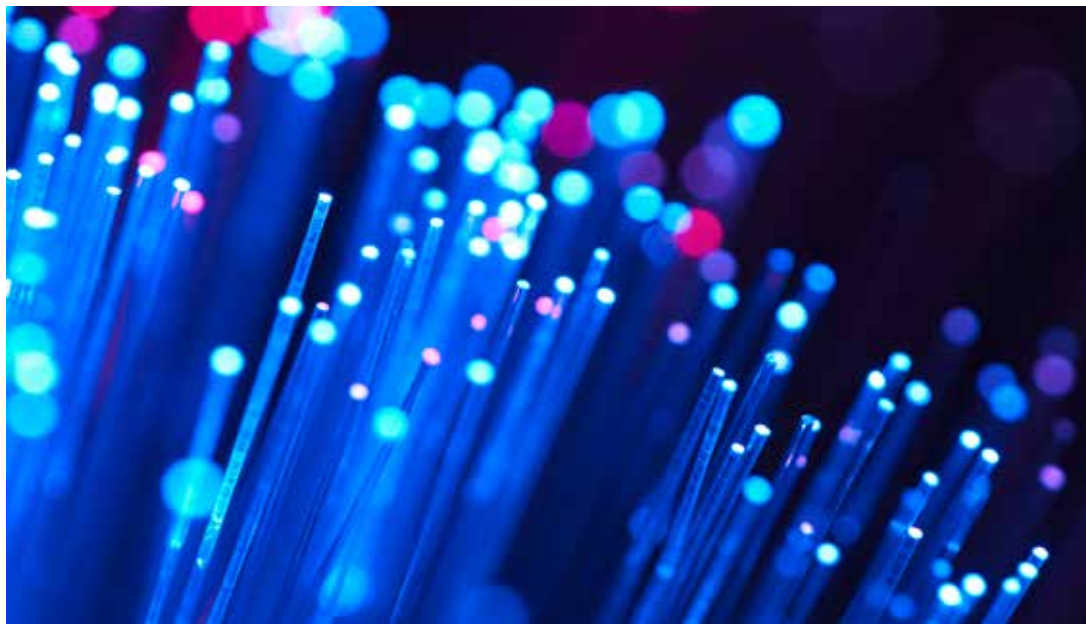
Peintre et pastelliste, Denis Hernandez expose ses œuvres à la Grange de la Petite Madeleine de Bihorel du samedi 6 au dimanche 14 juin. Ouverture tous les jours de 14h30 à 19h.

**MUSIQUES EN FÊTE**

Célébrez l'été à Amfreville-la-Mivoie avec le groupe Soul & So suivi par le rock de Comont. Samedi 20 juin dans le square Prévert dès 20h.  
> Accès libre et restauration sur place.

# Le très haut débit arrive

La fibre optique permet aux entreprises et particuliers d'accéder à l'internet au très haut débit. Le réseau est en cours de déploiement sur le territoire.



© istock

**MÉTROPOLE** Le déploiement de la fibre optique est en cours à Mont-Saint-Aignan, Canteleu, Déville lès Rouen, Grand Quevilly, Petit-Quevilly, Saint-Étienne-du-Rouvray. Les autres villes et villages du territoire vont suivre.

Une bonne nouvelle pour les habitants car la fibre optique offre un accès internet bien plus performant - jusqu'à 30 fois plus rapide - que l'ADSL. Télécharger un film ne prend qu'une ou deux minutes, utiliser plusieurs écrans en simultané devient possible. Les applications en matière de télétravail et de télé-santé vont également profiter de très haut débit.

Deux opérateurs, Orange et SFR, ont été retenus par l'État en 2011 pour déployer la fibre optique sur

le territoire de la Métropole, excepté Rouen. En effet, classée en zone très dense, le déploiement de la fibre pour la capitale normande est laissé en libre-concurrence.

Classées en zones moyennement denses, les 70 autres communes vont être progressivement reliées à la fibre.

Même s'il s'agit d'investissements portés par des opérateurs privés, la Métropole suit l'avancement du déploiement et le respect des plannings annoncés, et joue un rôle d'interface et d'assistance technique entre les opérateurs et les communes, notamment les petites.

En revanche, la Métropole est en première ligne pour le très haut débit à destination des entreprises. Créée il y a 10 ans, la régie

haut débit de la Métropole Rouen Normandie a acquis la personnalité morale le 1<sup>er</sup> janvier 2015. Elle est chargée de favoriser le développement économique par l'aménagement numérique du territoire. La régie déploie la fibre optique jusqu'aux zones d'activités, en particulier les nouvelles zones aménagées par la Métropole. Elle loue ensuite ses infrastructures à l'ensemble des opérateurs du marché afin qu'ils puissent proposer aux entreprises des abonnements au très haut débit. Plus chers que les abonnements proposés aux particuliers, ces abonnements professionnels garantissent un débit constant et le rétablissement rapide du service en cas de coupure de la ligne.

**POUR EN PROFITER**

Avant de bénéficier de la fibre optique, il faut vérifier que votre commune ou votre quartier est couvert. Testez l'éligibilité de votre habitation sur [www.degrouptest.com](http://www.degrouptest.com) ou sur [www.eligibilite-adsl.com](http://www.eligibilite-adsl.com)

Si vous êtes éligible à la fibre optique, vous pouvez vous abonner chez le fournisseur d'accès à internet (FAI) de votre choix qui se chargera de raccorder votre habitation au point de branchement fibre situé dans votre rue ou votre immeuble.

# Métamorphose

Fermée depuis 2012, la piscine du Trait est démolie. Elle laissera place à un établissement pluridisciplinaire de santé.

**LE TRAIT** Fermée depuis 2012, la piscine n'est plus conforme aux normes en vigueur. Après une phase de démolition, l'ancienne piscine sera remplacée par une maison pluridisciplinaire de santé de 7.000 m<sup>2</sup> réalisée par la société d'économie mixte de la Ville du Trait (Semvit). Elle sera gérée par l'association des professionnels de santé du Trait, de Yainville et des alentours. Idéalement située, près de deux résidences pour personnes âgées, la maison pluridisciplinaire de santé accueillera une quinzaine de professionnels de la santé : médecins généralistes, chirurgiens-dentistes, infirmiers, kinésithérapeutes, osthéopathes, pédicures, orthophonistes et psychologues. En mutualisant les moyens, la maison de santé permet de travailler de façon plus coordonnée pour les praticiens, au bénéfice du patient. Sur un lieu unique facilitant la continuité des soins, les patients seront pris en charge de façon optimale. Cet établissement sortira de terre à la fin de l'année 2016.

→ Plus d'infos : [www.letrait.fr](http://www.letrait.fr)



© DR

## > en bref <

### FÊTES

Ne manquez pas la kermesse des écoles le 13 juin et le feu de la Saint-Jean le 20 juin à Ymare !

### ANIMATIONS

La Neuville-Chant-d'Oisel vous invite à sa fête communale les 20 et 21 juin !

> Plus d'infos  
02 32 86 81 00.

### PARC EN FÊTE

Samedi 20 juin, le parc George-Sand de Saint-Léger-de-Bourg-Denis se met en fête aux couleurs du western. Sur place : Roulotte Scarabée, Fabulous All Strings Band, Makitouch, jeux gonflables, maquillage, musique, danse country, concours de déguisement... Et un grand feu d'artifice pour clôturer la journée ! Dès 16h.

> Rens. ACLA, 02 35 08 04 24, [acla76@wanadoo.fr](mailto:acla76@wanadoo.fr)

## 3 questions



© DR

**SANDRINE LOPES**, présidente de l'association *les Matern'Ailes* et **LAËTITIA KHAFI**, trésorière, sont assistantes maternelles à Saint-Pierre-lès-Elbeuf. Elles se sont spécialisées dans l'étude de la langue des signes.

### Pourquoi êtes-vous spécialisées dans la langue des signes ?

Dans le cadre du droit individuel de formation (DIF), nous avons décidé de nous immerger dans un stage intense de 40 heures sur l'apprentissage de la langue des signes. Grâce à cette formation, nous pouvons accueillir et communiquer avec des enfants sourds et muets.

### Qu'avez-vous appris lors de ces formations ?

Sans apprentissage, la communication est impossible ! Nous avons appris tout le vocabulaire du quotidien pour signer avec un enfant. Cette langue possède son alphabet dactylogique, son alphabet, sa grammaire et ses expressions. Nous sommes aussi formées pour accueillir des enfants atteints

de trisomie 21. Pendant 40 heures, étalées sur plusieurs samedi, le stage nous a permis de découvrir les différents niveaux de la maladie, de savoir comment réagir face à une crise, comment communiquer et aussi mettre des barrières.

### Quels sont vos projets ?

Nous avons beaucoup de demandes de parents qui souhaitent faire garder leur enfant autiste de moins de 3 ans. En juillet, la prochaine formation de 16 heures portera donc sur l'autisme. L'idée, pour notre association, est de se différencier des autres assistantes maternelles.

> [maternailes@laposte.net](mailto:maternailes@laposte.net)  
Tél 06 21 19 45 68

## Le saviez-vous ?

### LES DERNIERS JOURS DE JEANNE

> Le dépliant « Laissez-vous conter Jeanne d'Arc » propose un parcours retraçant les derniers mois de la vie de Jeanne d'Arc à Rouen. Une proposition pour découvrir les lieux et les œuvres d'art qui lui rendent hommage ici.

Capturée à Compiègne, Jeanne est emmenée à Rouen pour être jugée. On l'interne dans une tour, appelée plus tard « Tour Jeanne de la Pucelle ». Quelques vestiges subsistent au 102, de la rue Jeanne-d'Arc. Le 24 mai 1431, elle est emmenée au cimetière Saint-Ouen pour la séance publique d'adjuration devant le portail des Marmousets. Le 30 mai, Jeanne est brûlée sur la place du Vieux-Marché. Afin de ne conserver aucune relique, le bourreau jette du pont Boieldieu ses cendres et son cœur. Le musée des Beaux-Arts conserve dans une salle dédiée des œuvres représentant l'héroïne. Admirez notamment le tableau de Delaroche (1824) représentant Jeanne malade et interrogée par le cardinal Winchester et le tableau original de William Joy (1895). À proximité, l'Hôtel de Ville présente dans le hall une statue de Jeanne réalisée par Jean-Jacques Seuchère en 1845. Dans la cathédrale, la chapelle dédiée à la sainte présente une statue de Jeanne sur le bucher. Deux vitraux, placés après la seconde guerre mondiale, retracent son épopée. Enfin, visitez l'Historial Jeanne d'Arc, qui invite à mieux comprendre, dans un espace multimedia interactif, la construction de sa légende.

Pour se procurer le dépliant et plus d'infos :

Rouen Normandie Tourisme  
25, place de la cathédrale à Rouen  
tél. 02 32 08 32 40  
[www.rouentourisme.com](http://www.rouentourisme.com)

## Il y a 70 ans...

**La ville vous invite à trois jours de fête pour revivre l'Histoire de la seconde guerre mondiale, du 12 au 14 juin.**

### QUÉVREVILLE-LA-POTERIE

Alors que 2015 célèbre le 70<sup>ème</sup> anniversaire de la capitulation de l'Allemagne nazie, la ville de Quévreville propose une immersion dans l'Histoire afin de célébrer à la fois cette date du 8 mai 1945, mais aussi se souvenir des cinq années de souffrances qui l'ont précédée... Du 12 au 14 juin, plongez au cœur de la seconde guerre mondiale !

Plus de 70 véhicules de la libération

sont rassemblées. Un camp militaire d'époque est reconstitué par l'association Défenses du souvenir français. Et un défilé parcourt les villages autour de Quévreville. Plusieurs conférences et expositions sur le retour des prisonniers de guerre, la libération des camps de la mort ou encore la signature de l'armistice le 8 mai 1945, sont également programmées. Des auteurs régionaux dédicacent leurs ouvrages sur le thème de la seconde guerre mondiale à la salle de l'Europe. Enfin, plus festif, un barbecue géant avec soirée dansante sur les airs de la Libération vous attend le 13 juin à partir de 19h sur le parking de la salle de l'Europe. La journée du 12 juin est par ailleurs réservée aux enfants des écoles du plateau Est, sur réservation obligatoire.

➔ Programme détaillé disponible en mairie, [www.mairie-quevrevillelapoterie](http://www.mairie-quevrevillelapoterie), 02 35 79 15 50.



© DR

## Neuf bâtiments neufs

**La résidence du Cirque-Théâtre offre de nouveaux logements en centre-ville.**

**ELBEUF** Une nouvelle résidence a vu le jour, rue du 11 novembre et rue des Traités, avec le soutien de la Métropole. Appelée résidence du cirque-théâtre, elle accueille 55 logements sociaux. Du T2 à T5, les habitations sont réparties en 9 bâtiments. Une voie privée en double sens, en cœur d'îlot, est agrémen-

tée de plantations. Certaines habitations disposent d'un jardin privatif, d'autres d'une terrasse. Des pelouses ont été implantées aux abords des bâtiments. Une partie de la résidence a été réalisée dans le cadre du programme d'amélioration de l'habitat-renouvellement urbain (Opah-RU). Cette opération vise à lutter contre l'insalubrité, offrir des logements de qualité aux locataires et protéger le patrimoine architectural. Cette construction neuve s'intègre parfaitement à l'architecture existante, des immeubles datant du XIX<sup>e</sup> siècle. Réalisée par la SA HLM de la Région d'Elbeuf, la résidence fait partie de l'offre de logements demandée dans le cadre des Projets de rénovation urbaine (PRU). À Elbeuf, trois quartiers ont bénéficié d'un PRU : le Puchot, le parc Saint-Cyr, Blin et Blin.



# Il connaît la musique

**Ousmane Diop, lauréat Créa'ctifs 2014, crée le Festival des Scènes et des Spectacles. Objectif : valoriser les artistes locaux en leur proposant une scène d'expression.**

**ROUEN** Féru de musique et sensible à toutes formes d'arts, Ousmane Diop aime partager ses passions. L'idée de créer un festival a rapidement fait son chemin. « *En 2012 j'ai créé l'association Festival des Scènes et des Spectacles. L'objectif est de proposer une scène d'expression aux artistes locaux qui ne peuvent pas accéder aux salles* », explique Ousmane. « *Étant originaire des Hauts de Rouen, je souhaitais aussi sensibiliser les jeunes à l'art et la culture* ». Ousmane devient ensuite l'un des lauréats du concours Créa'ctifs 2014 et bénéficie d'un coup de pouce financier. « *Cela m'a permis d'organiser le 1<sup>er</sup> concert de l'association, en mars dernier. C'était du reggae avec de jeunes artistes de Maromme, de Darnétal et du quartier de la Sablonnière à Rouen. Une tête d'affiche : Anthony John, un artiste jamaïcain, qui a servi de référence pour les jeunes talents conviés* ».

La prochaine manifestation aura lieu le 7 juin à 20h30 à la salle Henri-Savale à Darnétal. « *Un concert de Demi Portion placé sous le signe du hip hop* ». Avec une voix reconnaissable, ce rappeur est connu pour sa simplicité, un rap sans artifice, une écriture fine et des paroles fortes. « *De jeunes artistes de Darnétal et de Maromme seront également sur scène. L'idée c'est d'inviter des jeunes talents de différentes communes* ». À chaque fois, Ousmane doit dénicher et convaincre des artistes de se retrouver et de travailler ensemble sur un même lieu. « *Cela fait plusieurs années que je suis dans le milieu musical. J'ai aussi l'avantage d'avoir grandi avec ceux qui, aujourd'hui, sont animateurs radio. Ils ont de nombreux contacts* » poursuit Ousmane. Ses goûts musicaux ? « *Je suis de la génération hip hop. Mais je préfère le reggae. C'est, selon moi, une musique spirituelle. Avec une référence : Bob Marley, évidemment !* ».



© Arnaud Bertereau - Agence Mona

## PLACE À LA CRÉATIVITÉ !

Création d'une entreprise, startup, association, livre numérique, application ou encore un festival... le concours Créa'ctifs soutient des projets pertinents et innovants. Ouvert aux jeunes âgés de 18 à 30 ans et résidant sur le territoire de la Métropole Rouen Normandie, le concours valorise les initiatives des jeunes. En 2014, sur une cinquantaine de dossiers, le jury a soutenu 10 lauréats. Ces derniers ont décroché un financement allant de 4 000 à 8 000 euros. Depuis le lancement du concours, 54 lauréats ont été soutenus.

Vous avez entre 18 et 30 ans et un projet novateur en lien avec les compétences de la Métropole ? Grâce au concours Créa'ctifs, la Métropole peut vous apporter le coup de pouce qui vous permettra de concrétiser votre rêve ! Pour participer, il suffit de se procurer, dès maintenant, un dossier à la Métropole (14 bis, avenue Pasteur à Rouen) ou le télécharger sur le site internet de la Métropole

> Plus d'infos : [www.metropole-rouen-normandie.fr](http://www.metropole-rouen-normandie.fr)

## > en bref <

### FOIRE À TOUT

Le 14 juin à Houpeville, organisée par l'association des familles houppevillaises.

### MARCHÉ NOCTURNE

Samedi 20 juin de 18h30 à 23h, marché artisanal nocturne de la Saint-Jean, place de la laïcité à Malaunay, suivi d'un feu d'artifice à 23h. Au programme : théâtre de rue, musique et animations pour les enfants.

### JOURNÉE ENFANTS

Dimanche 21 juin : Kids Fitdays à Malaunay. Village des kids ouvert à tous les enfants de 5 à 12 ans. Gratuit. Infos et inscriptions : [www.fitdays.fr/malaunay.php](http://www.fitdays.fr/malaunay.php)

### FÊTE DE L'ÉTÉ

Les 20 et 21 juin à Sainte-Marguerite-sur-Duclair.

### SAINT-JEAN

Feu de la Saint-Jean le 12 juin à Yainville.

### EXPOSITION

L'art textile d'Aurore Duhutrel s'expose au Grenier à sel à La Bouille, les 27 et 28 juin, de 11h à 19h.

## &gt; en bref &lt;

**PORTES  
OUVERTES**

La Maison pour Tous à Sotteville-lès-Rouen organise une journée portes ouvertes le 20 juin de 14h à 17h. L'occasion de découvrir les ateliers proposés, les stages, de discuter avec les intervenants et de participer à des démonstrations.

> Entrée libre.  
[www.mpt-sotteville.fr](http://www.mpt-sotteville.fr)

**FÊTE DE LA  
SAINT-PIERRE**

Les 27 et 28 juin, Jumièges organise sa traditionnelle fête. Au programme : fête foraine, tombola, feu d'artifice le samedi à 23h30 et concours de vélos fleuris le dimanche.

**ESTIVALES  
SAINT-JEAN**

Le 27 juin au Trait, place de la Libération : dès 17h, animations musicales pour les enfants et dès 20h, concerts rock des années 1950 à aujourd'hui.

> Gratuit.

**TRIATHLON**

Le samedi 13 juin, Sotteville-lès-Rouen organise le triathlon urbain à destination des plus jeunes, de 5 à 12 ans. Au programme : natation, VTT et course sur la place de l'Hôtel de Ville.

> Inscriptions sur place.

# 25 ans au service des entreprises

**Pionner des hôtels d'entreprises en Haute-Normandie, le CIDE de Petit-Couronne rejoint le réseau Seine Création.**

**PETIT-COURONNE** En inaugurant le CIDE (Centre d'initiative et de développement des entreprises) le 20 décembre 1990, la Ville de Petit-Couronne était pionnière en Haute-Normandie. Aménagé dans l'ancienne école primaire Pierre-Corneille, cet hôtel d'entreprises propose des locaux, des services et des prestations à moindre coût aux entreprises hébergées.

En 25 ans d'existence, sa pertinence et son succès n'ont jamais été contestés : 42 sociétés (243 emplois) sont actuellement installées dans les trois bâtiments (2 785 m<sup>2</sup>), un taux de remplissage de 100 % pour la partie bureaux, et de 58 % pour la partie ateliers.

Hôtel d'entreprises généraliste, il héberge des activités très variées : entreprises de nettoyage, bureaux d'études, ingénieurs, vétérinaire, infirmière, entreprises de formation (sécurité, anglais...), entreprises du bâtiment...

Transféré de la Ville à la Métropole, il conserve sa vocation généraliste et prend le nom de Seine Créapolis Sud, en référence à la pépinière hôtel d'entreprises Seine Créapolis gérés

**LE RÉSEAU ROUEN  
NORMANDIE CRÉATION**

Le réseau Seine Création gère des pépinières et hôtels d'entreprises généralistes (Seine Créapolis à Déville lès Rouen et Seine Créapolis Sud à Petit-Couronne), un parc d'activité dédié aux activités industrielles, artisanales ou mixtes (Seine Actipolis à Caudebec-lès-Elbeuf), trois pépinières/hôtels d'entreprises thématiques (Seine Biopolis à Rouen, Seine Innopolis à Petit-Quevilly, Seine Écopolis à Saint-Etienne-du-Rouvray).

> Plus d'infos : [www.rouen-normandie-creation.fr](http://www.rouen-normandie-creation.fr)

par la Métropole à Déville lès Rouen. Ce transfert permet à l'ex CIDE et aux quatre agents chargés de sa gestion, ainsi qu'aux entreprises hébergées (pour qui il est financièrement neutre) et à leurs collaborateurs, de s'appuyer sur la complémentarité et la dynamique du réseau Seine Création.

→ Seine Créapolis Sud, 1690, rue Aristide-Briand, 76650 Petit-Couronne. Pour tout renseignement, Salette Cornu au 02 35 68 87 00

## coup d'œil

**UN MORCEAU D'OPÉRA CHEZ MOI !**

L'Opéra de Rouen met en vente plus de 700 costumes et accessoires de ballet samedi 6 juin ! Organisée par la jeune entreprise Rinato, ancien lauréat Créa'ctifs, cette vente est à la fois l'occasion pour l'opéra de libérer de l'espace pour ses nouvelles productions, et de montrer au public la richesse du travail réalisé au sein de la structure. Costumes de théâtre, de danse, pour petits et grands... venez découvrir ces créations artisanales faites sur-mesure pour les artistes et peut-être repartir avec l'une d'entre elles à des prix très raisonnables.

Plus d'infos [www.rinato.fr](http://www.rinato.fr)

# Une fête sans déchets

Depuis avril, la Métropole propose de labelliser les événements éco-responsables organisés sur son territoire. Des gestes simples qui participent aussi à la fête !



**MÉTROPOLE** Déjà quatre rendez-vous organisés sur le territoire ont été labellisés « éco-manifestation » par la Métropole. Et plus de 13 000 personnes ont ainsi pu être sensibilisées à agir de manière plus éco-responsable, aussi lors d'événements festifs !

Lancée courant avril, cette labellisation est destinée aux manifestations dont les organisateurs s'engagent à remplir au moins cinq éco-comportements dans une liste prédéfinie. Organisée le 5 avril dernier à Duclair, la Disco Soupe fut ainsi la première « éco-manifestation » enregistrée sur le territoire. « *L'objectif de cet événement est de sensibiliser au gaspillage alimentaire*, explique Carine Buteler, adhérente de l'association organisatrice, *J'aime Duclair. Il était naturel pour nous d'aller au bout de notre démarche environnementale avec l'aide de la Métropole... précieuse pour cadrer l'ensemble !* »

La Disco soupe propose en effet une session ouverte de cuisine de fruits et légumes rebuts ou invendus. Les soupes, salades, jus de

fruits ou smoothies ainsi confectionnés sont ensuite redistribués à tous gratuitement. Une action déjà très éco-responsable qui s'est parfaitement retrouvée dans les éco-comportements conseillés pour cette labellisation.

Utilisation d'éco-cups (gobelets réutilisables consignés offerts par la Métropole) et de vaisselle réutilisable, tri des déchets avec signalétique appropriée, utilisation de composteurs pour les déchets fermentescibles et récupération du compost par l'école de la commune pour son potager, valorisation des filières courtes (tous les fruits et légumes ont été récupérés auprès de l'Amap locale, des commerçants et supermarchés, du primeur et des parents d'élèves)... des gestes simples qui ont reçu un très bon accueil du public et sont faciles à reproduire pour tous types d'événements.

Sportifs par exemple comme le Rouen Spring club, compétition nationale de floorball organisée les 11 et 12 avril derniers, ou les foulées de Bonsecours le 12 avril qui ont tous deux suivi cet exemple.

## SPORTIFS ÉCO-RESPONSABLES

Sept clubs sportifs du territoire ont été retenus par la Métropole pour devenir « club éco-responsable » sur une saison complète. Leurs missions : sensibiliser tout au long de l'année leurs licenciés aux éco-comportements. Améliorer le tri des déchets, remplacer les bouteilles d'eau en plastique par des gourdes, généraliser l'utilisation d'éco-cups, récupérer l'eau de pluie pour nettoyer certains équipements... tels sont les objectifs du Stade Rouennais (rugby), de l'ALCL Rugby (Grand Quevilly), du RCC Tennis (Caudebec-lès-Elbeuf), de la Sottevillaise (gym, Sotteville-lès-Rouen), du Rouen Floorball, du club de canoë-kayak de Belbeuf et de l'USQ (football, Petit-Quevilly). Soit près de 2 250 licenciés sur la Métropole !



Culturels aussi à l'image d'Animajuin programmé le 30 mai dernier à Petit-Quevilly.

Ces prochaines semaines, trois nouveaux événements arboreront le fameux label : les journées du développement durable proposées du 1<sup>er</sup> au 7 juin par la MJC d'Elbeuf, Bivouac sous la lune les 21 et 22 juin ou encore un tournoi de football organisé au Trait par la brigade de prévention des mineurs de Rouen les 8 et 9 juillet. Vous aussi, participez à la fête sans déchets !

➔ Plus d'infos au 02 35 52 93 18 et sur [www.metropole-rouen-normandie.fr](http://www.metropole-rouen-normandie.fr)



métropole  
ROUEN NORMANDIE

NOUVEAU  
SPECTACLE



DU 12 JUIN AU 27 SEPTEMBRE 2015  
**CATHÉDRALE DE LUMIÈRE**

**VIKING - JEANNE(S)**

**2 PROJECTIONS MONUMENTALES GRATUITES**  
**ROUEN - PARVIS DE LA CATHÉDRALE**

[www.metropole-rouen-normandie.fr](http://www.metropole-rouen-normandie.fr)

avec le soutien de



conception du spectacle  
COSMO AV

12 juin - 31 juillet à partir de 23h  
1<sup>er</sup> - 15 août à partir de 22h30  
16 - 31 août à partir de 22h  
1<sup>er</sup> - 27 septembre à partir de 21h



enjoy  
Rouen  
NORMANDIE

\* Aimez, Vivez Rouen Normandie



## GRUPE SOCIALISTE, RÉPUBLICAIN ET RASSEMBLEMENT

Dans la continuité des annonces du Premier Ministre et de la montée en puissance de l'action de la Métropole dans le domaine culturel, la Métropole Rouen Normandie et l'Etat ont signé mercredi 20 mai à Matignon un « pacte » par lequel ils s'engagent pour le financement de la culture. C'est un engagement fort, et la Métropole Rouen Normandie est la première Métropole à le prendre aux côtés de l'Etat : il garantit les niveaux de financements actuels pour la période 2015-2017, soit un total de plus de 12,5 millions d'euros annuels, à quasi-parité entre l'Etat et la Métropole. En plus d'un engagement et d'un levier d'action, le Pacte culturel est aussi le moyen de préciser la culture que nous voulons : il détaille ainsi un certain nombre de grandes thématiques (création et diffusion artistique sous toutes leurs formes, valorisation du patrimoine, livre et industries culturelles, démocratisation de la culture...). En citant aussi des grands équipements, dont certains font l'objet d'un soutien accru (comme le Cirque-théâtre d'Elbeuf – pôle national des arts du cirque), d'autres de projets de rénovation (comme le Musée des Beaux-Arts, vaisseau-amiral du pôle muséal métropolitain qui sera créé en 2016), ou encore des grands projets (réhabilitation de l'Aître Saint-Maclou, qui s'articule avec la rénovation du centre historique de Rouen), le Pacte dessine la nouvelle ambition culturelle de la Métropole, soutenue par l'Etat, au service aussi bien de l'animation de son territoire que de son rayonnement. **Mélanie Boulanger, Présidente du groupe**

## GRUPE FRONT DE GAUCHE

A 7 mois de la conférence sur le climat, la lutte contre les gaz à effet de serre est prioritaire. Les annonces concernant les trains intercity (diminution de la fréquence, disparition de dessertes...) ne vont pas ce sens, et une pétition lancée par les élu-es communistes a recueilli plus de 4000 signatures. Sur la question décisive des déplacements les élu-es du Front de Gauche à la Métropole ont porté l'idée que le transport ferroviaire devait jouer un rôle dans les déplacements urbains, et ont obtenu que l'intérêt communautaire des gares soit établi. De la même manière le fret ferroviaire et sa reconquête devient une urgence. La préservation du centre de triage de Sotteville en est un symbole. En matière industrielle, il faut stopper la casse. Après le raffinage, la production de papier, c'est le transformateur racheté par Schneider à Petit Quevilly, qui annoncé sa fermeture. Ce sont des filières essentielles pour la transition énergétique, qui sont affaiblies et livrées aux délocalisations vers des pays où les normes environnementales n'existent pas ! Sur les questions de défense de l'emploi, comme sur la tarification de l'eau, du transport, les élu-es Front de Gauche sont et seront actifs, car ils mesurent bien l'urgence sociale et environnementale. Ils attendent maintenant d'être écoutés. **Noël Levillain, Président du groupe**

## GRUPE UNION DÉMOCRATIQUE DU GRAND ROUEN

Vous avez dit une métropole au service de ses habitants ? Cela fait maintenant 6 mois que nous sommes dans une nouvelle phase de l'intercommunalité avec la création de la Métropole-Rouen- Normandie Cette métropole souhaitée ou redoutée par certaines communes doit être avant toute chose, au service de tous. Vous le savez, notre groupe constitué d'élus du centre et de la droite, se bat pour une gestion rigoureuse et efficace, pour une métropole à votre service. Malgré les incertitudes liées aux réformes et aux mutations en cours, telles que la nouvelle Région ou la nouvelle organisation Préfectorale, ... la majorité socialiste de la métropole, continue d'avancer sur un projet déraisonnable : la construction du siège de la Métropole pour un montant de 30 millions d'euros. Ce bâtiment ostentatoire en bord de seine sera un véritable pied de nez aux contribuables que nous sommes tous. Quels couts réels pour sa maintenance avec des doubles façades en verre, des terrasses et des prestations luxueuses ? Avions-nous besoin d'un tel faste pour un bâtiment administratif qui doit avant tout demeurer simple et fonctionnel ? Pour ces raisons, le groupe du centre et de la droite que j'ai l'honneur de présider, a de nouveau voté, seul, contre ce projet lors de la récente réunion du bureau communautaire du 11 mai. Tous les autres groupes devront rendre compte de cette gabegie lors de prochaines échéances électorales. N'hésitez pas à nous contacter - contact@udgr.fr - **Gilbert Renard, Président du groupe**

## GRUPE DES ÉLU-E-S ÉCOLOGISTES ET APPARENTÉ-E-S

Avec la future ligne T4, la Métropole poursuit son maillage en transports collectif en reliant en 2018 la place du Boulingrin au zénith via le boulevard des Belges. Nous saluons ces futurs aménagements défendus depuis des années pour améliorer la liaison nord-sud et développer le maillage de l'agglomération. Dans le cadre de la concertation les élu-es écologistes, en complémentarité avec les acteurs associatifs, ont formulé plusieurs propositions d'améliorations structurantes : l'amélioration des correspondances, en particulier en bas du boulevard des Belges entre les lignes TEOR et la T4 pour que les usagers puissent passer d'une station à l'autre sur un même plateau piétonnier à l'image de la correspondance du Théâtre des Arts ; - un trafic automobile apaisé boulevard des Belges, en déviant la circulation pour créer les conditions d'un passage à une voie de circulation dans chaque sens ; - des circulations cyclables détachées des stationnements de bords, dangereux sur tout l'axe Boulingrin/Gare et des traversées piétonnes sécurisées par des plateaux surélevés ; - une ligne prolongée jusqu'au Technopole en couloir bus réservé. La prochaine étape sera l'enquête publique qui permettra d'évaluer la prise en compte par la CREA des propositions formulées dans le cadre de la concertation. **Cyrille Moreau, Président du groupe**

## GRUPE « SANS ÉTIQUETTE »

La Métropole Rouen Normandie ! À peine née, voilà la Métropole Rouen Normandie déjà parée de beaux bijoux culturels exceptionnels : d'une contribution remarquable de la culture au développement du territoire, le Panorama XXL et l'Historial Jeanne D'Arc en sont des preuves. Les aménagements culturels sont utiles aux habitants, au tourisme, au rayonnement économique, et sans aucun doute, à la cohésion sociale. Nous pouvons, cependant regretter que la Métropole n'ait pas songé à redonner vie au Pop symphonique qui offrait, à tous les élèves de second cycle issus des écoles de musique et du conservatoire de Rouen, la possibilité d'intégrer un orchestre symphonique. Le rayonnement du Pop symphonique sur les communes de la métropole et à l'étranger a permis à un large public d'assister gratuitement aux concerts, en découvrant un répertoire varié et de grande qualité (deux représentations du requiem de W.A. Mozart à l'Abbatiale Saint-Ouen de Rouen et à la chapelle de la Congrégation des sœurs de Saint-Aubin-les-Elbeuf, avec plus de 2700 spectateurs, et plus de 400 personnes refusées). Certes des cultures longtemps considérées « sans qualité », comme le hip hop, le slam, etc., ont pris place dans les politiques culturelles urbaines, enrichi l'offre culturelle, et l'univers des arts ; mais le problème n'est pas tant la politique culturelle dans sa globalité que celui des stratégies de développement territorial. Il s'agit maintenant d'imaginer un dispositif de politique qui donne toute leur place aux arts et aux cultures dans le développement et le rayonnement du territoire. **Martine M'Foutou, membre du groupe**

# Sorties

## Les arts investissent la rue



© Marion Le Fournier

**Du 26 au 28 juin, Viva Cité, le festival des arts de rue, investit Sotteville-lès-Rouen pour trois jours et deux nuits de fête.**

**SOTTEVILLE-LÈS-ROUEN** C'est en 1990 que naît la 1<sup>ère</sup> édition d'un festival des arts dans la rue. Appelé Gare à la Fête, puis Viva Cité, il permet le rassemblement de tous les arts pour mettre en scène la ville. Produit par la Ville, avec une direction artistique Atelier 231, ce festival singulier se bâtit avec les habitants, dans leur cadre quotidien, et leur appartient. Pendant 3 jours, les artistes professionnels sont accueillis, et avec plus de 1 000 amateurs sottevillais ou de l'agglomération, ils investissent artistiquement la ville. Chaque année Sotteville met en scène les arts dans la rue, et Viva Cité met la ville en scène. Pour cette 26<sup>e</sup> édition, des cen-

taines de Sottevillais ont participé à la scénographie sur le thème du « Baroque Mécanique » dans le cadre d'ateliers créatifs.

Pour l'inauguration de cette édition, le vendredi 26 à 19h place de l'Hôtel-de-ville, les organisateurs ont fait appel à une compagnie bien connue des fidèles du festival : les Grooms. Autres temps forts du festival, le grand final du samedi soir avec Les Commandos percus et Deabru Belzak, qui feront vibrer le public au son du choc des tambours, puis la clôture le dimanche après-midi avec la compagnie OpUs et son spectacle La Baronade. Les spectateurs pourront aussi applaudir, pendant ces trois jours, des compagnies magiques et

incontournables, telles que Annibal et ses éléphants, la Compagnie n°8, No tunes international, L'illustre famille Burattini, ou encore les batteurs de pavés...

Comme chaque année, en plus des quelque 300 spectacles proposés par les 70 compagnies invitées, les plus jeunes pourront se détendre et s'amuser, accompagnés de leurs parents, à l'espace enfants.

Afin que le festival soit un moment de réflexion et d'échanges d'idées, des rendez-vous sont proposés au public et aux professionnels.

Trois jours et deux nuits de belles surprises et de curiosités artistiques.

→ Programme complet : [www.mairie-sotteville-les-rouen.fr](http://www.mairie-sotteville-les-rouen.fr)

## C'est la fête !



**ANIMATIONS** Le week-end des 20 et 21 juin, L'Archifête prend ses quartiers dans les Jardins aquatiques de Petit-Couronne pour fêter l'arrivée de l'été. Début des festivités le samedi dès 18h avec « Service public, facteur d'amour », un bureau de poste du cœur qui permettra d'envoyer en direct des mots doux à la personne de son choix. Puis, les spectacles s'enchaînent : humour, musique, acrobaties, fanfare (les Gipsy Pigs, notre photo), avant le feu d'artifice,

le bûcher de la Saint-Jean et le Gros bal des Vibrants Défricheurs. Le dimanche, place à la foire à tout, de 8h à 18h, et aux animations de la Roulotte à Lucien : chanteurs de rue, magie pour enfants, jeux, ateliers créatifs...

Pendant les deux jours, une large offre de restauration est proposée aux visiteurs.

→ Renseignements au 02 35 69 12 13 et sur facebook.com/lesillonpetitcouronne

## Une saison au jardin

**CULTURE** Le jardin des plantes à Rouen propose tout au long de l'année une programmation culturelle dans son orangerie, ses allées, ses pelouses. Au programme de ce mois de juin, L'arbre en ville, une exposition consacrée au monde insoupçonné des feuillages (jusqu'au 30 août), Dans les coulisses des Femmes savantes, adaptation libre et joyeuse de la pièce de théâtre par la compagnie Les Lunatiques (le 20 juin) ou encore, La Dinée, la galerie Ubi réunit une trentaine de convives en présence d'artistes lors d'un dîner dédié au mécénat participatif (le 26 juin). De belles occasions de se rendre au Jardin des plantes.

→ [www.rouen.fr/jardindesplantes](http://www.rouen.fr/jardindesplantes)

## C'est tout show

**DANSE** Cette année encore le Kindarena accueille cette manifestation organisée par les Centres de danse Germain et qui tient à la fois du sport et du show. Fortes de leurs centaines d'adhérents, les écoles Germain proposent de nombreuses disciplines, claquettes, danse orientale, danses de société, west coast, salsa, modern'jazz... Pour ce show, près de 500 danseurs rivaliseront de techniques pour le bonheur du public. Aussi au programme, les invités d'honneur, Fauve Hautot, Maxime Dereyemz et Katrina Patchett, et les danseurs de « Danse avec les stars ».

→ Rouen, Kindarena, samedi 20 juin à 20h, 02 35 70 29 63, [www.centre-danse-germain.com](http://www.centre-danse-germain.com)

## Dans les bacs

ROMAN

### DES SOURIRES POUR CHACUN

Avec une jolie galerie de portraits de femmes et d'hommes de toutes générations, Bénédicte Poussin signe avec tendresse une chronique du quotidien placée sous le signe de l'échange, de l'amitié et de l'amour. Des tranches de vies d'hier et d'aujourd'hui, empreintes d'espoir et d'humanité.

Éditions Société des écrivains, 106 pages, 12,95 euros.



POLAR

### ON TUE DAVANTAGE PAR TEMPS DE NEIGE

Le détective privé, Jules-Édouard Kowski échappe de peu à un assassinat. Mais qui en veut à sa vie ? Il se le demande et mène l'enquête à travers une ville enneigée, où la folie guette les habitants, où les lieux recèlent les mystères de plus en plus profonds. Un polar d'Yvan Michotte.

Éditions Cogito, 218 pages, 18 euros.



BD

### WONDERBALL - 2 LE FANTÔME

Fred Duval, Jean-Pierre Pécau et Colin Wilson nous entraînent dans le voyage initiatique de Wonderball, jusqu'au cœur de son enfance, en compagnie d'un singulier personnage : le Fantôme. Ce tome marque l'arrivée du personnage féminin majeur de la série, Maggie.

Éditions Delcourt, 56 pages, 14,50 euros.



ROMAN

### MAELINE

À 16 ans, Maeline découvre qu'elle possède des pouvoirs magiques, dans un monde déchiré par la lutte entre les sorciers Lumineux et Obscurs. Elle décide de rejoindre la cité magique de Bedkon et entame un long périple semé d'embûches...

Éditions Cogito, 290 pages, 16 euros.



# La presqu'île aux chansons

**Du 2 au 5 juillet, rendez-vous sur l'esplanade Saint-Gervais à Rouen pour les concerts gratuits de la Région édition 2015.**

En réunissant plus de 150 000 personnes sur 4 jours en 2014, les concerts de la Région ont connu un indéniable succès ! La Région Haute-Normandie a donc décidé de perpétuer son engagement : du 2 au 5 juillet, l'esplanade Saint-Gervais accueille Charlie Winston, Fauve et Robin Schulz, Shaka Ponk, Yael Naim et Izia. Des premières parties locales sélectionnées par le Réseau des musiques actuelles de Haute-Normandie (RMAHN) et des groupes lycéens lauréats du tremplin Talents Musique Lycéens réalisé en partenariat avec le quotidien Paris-Normandie viennent compléter l'affiche.

La soirée du dimanche 5 juillet se terminera par un grand feu d'artifice à 23h15.



© Eric Bénard

2 juillet, 21h

**CHARLIE WINSTON**



Charlie Winston a réalisé (et composé l'intégralité des paroles et musiques) son dernier album, *Curio City*, dans son nouveau studio londonien et, bien sûr, le résultat est clairement sous influence

britannique. De la pop anglaise du moment avec aussi des accents électro inattendus.

3 juillet, 22h

**FAUVE et ROBIN SCHULZ**



Fauve est un collectif artistique français à géométrie variable fondé en 2010. Après *Vieux Frères – Partie 1*, sorti en 2014, le clan présente en concert *Vieux Frères – Partie 2*, sorti début 2015.

Leurs textes, sur fond de guitare, percussions, basse et clavier, reflètent leur colère, leur rage leur espoir et font un tabac sur scène.



Robin Schulz est DJ et producteur allemand. On lui doit notamment le remix de *Prayer in C* du groupe Lilly Wood and The Prick.

4 juillet, 21h

**SHAKA PONK**



Après un coup d'arrêt suite à une blessure du chanteur, Shaka Ponk est revenu avec deux albums, *White Pixel Ape* (au printemps 2014) et *Black Pixel Ape*. Avec ce dernier, le groupe renoue avec le rock radical qui marque une identité sonore propre parmi les plus fortes de ces dernières années.

Dimanche 5, 19h30

**Yael NAIM et IZIA**



Yael Naïm, chanteuse israélienne installée en France a fait ses débuts avec la comédie musicale *Les Dix Commandements*. Elle forme aujourd'hui un duo avec le percussionniste David Donatien qui met en valeur sa voix.



Toujours aussi puissante et rageuse, *Izia* chante maintenant en français dans son album *La Vague* et fait la part belle à la pop et l'électro. Un tournant revendiqué.

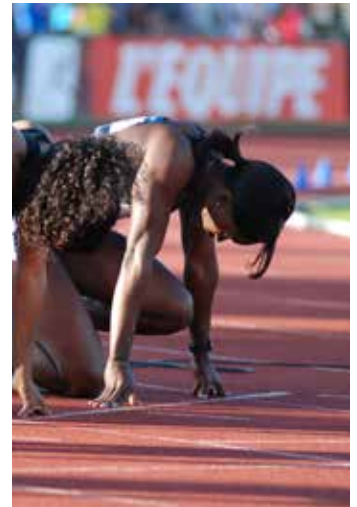
## L'athlé en fête

**Notteville-lès-Rouen accueille une nouvelle fois le meeting international inscrit au programme du Pro Athlé Tour le lundi 6 juillet.**

**ATHLÉTISME** Rendez-vous incontournable des amateurs d'athlétisme, le meeting de Notteville devrait cette année encore accueillir des milliers de spectateurs pour une belle fête où se côtoient sport de haut niveau et initiation.

En ouverture, les meilleurs athlètes régionaux s'affronteront et des animations seront proposées aux plus jeunes. Puis, dans le cadre du Pro Athlé Tour, les sportifs internationaux tenteront de battre de nouveaux records, à l'instar de la perchiste cubaine Yarisley Silva ou la Française spécialiste du disque Mélina Robert-Michon (voir page 6), Dayron Robles sur 110 m haies. Comme chaque année, l'accès à la manifestation est gratuit. Une raison supplémentaire d'aller encourager les meilleurs athlètes français, parmi lesquels Marion Fiack et Marion Lotout (perche), Cindy Billaud (100 m haies), Gaetan Saku Bafuenga (triple saut), Fanj Felix et Éliane Saholinirina (3 000 m steeple)...

→ Notteville-lès-Rouen, stade municipal Jean-Adret, lundi 6 juillet à partir de 18h, [www.meeting-sotteville.com](http://www.meeting-sotteville.com)



## À L'AFFICHE



## Un Molière pour un Shakespeare

Le Rouennais Thomas Jolly a reçu le Molière de la mise en scène pour son spectacle fleuve Henry VI.

Le sacre! Le 27 avril dernier, Thomas Jolly recevait le Molière du metteur en scène d'un spectacle de théâtre public pour son spectacle Henry VI. Cette pièce de Shakespeare, le Rouennais y travaille depuis 2010. Un spectacle-fleuve de dix-huit heures dont il a créé les deux premiers épisodes en 2012 au Trident, Scène nationale de Cherbourg-Octeville. Le troisième épisode voit le jour en 2013 au Théâtre national de Bretagne à Rennes. En juillet 2014, il crée le quatrième et dernier épisode d'Henry VI et l'intégralité du spectacle est donnée lors de la 68<sup>e</sup> édition du Festival d'Avignon. Le spectacle sera aussi présenté au Théâtre des Arts, à Rouen, le 20 juin.

Du travail de création de cette œuvre est né un second spectacle, H6m2, Henry VI sur 6 m2 et en 45 minutes (qui a été présenté à Rouen dans le cadre de Curieux printemps). Pour Thomas Jolly,

« H6m2 est le miroir déformant du grand spectacle qui en 45 minutes met 4 acteurs au défi de résumer l'œuvre de Shakespeare sans décor, sans lumière, sans son... avec une vingtaine d'accessoires et le temps qui joue pour eux. H6m2 se moque de son grand frère, avec tendresse et désinvolture... il en est pourtant le fruit et contribue à mettre à jour son incroyable modernité de structure et de narration... en le parodiant. »

Pour 2015, Thomas Jolly a entrepris la création de Richard III, concluant ainsi cette tétralogie shakespearienne.

Si vous n'avez pu assister au spectacle Henry VI, la compagnie a réalisé un coffret de 5 DVD comprenant la captation de l'intégralité du spectacle en Avignon, un documentaire retraçant sa création et des bonus.

→ La Piccola Familia, 20, rue Alsace-Lorraine à Rouen, [www.lapiccolafamilia.fr](http://www.lapiccolafamilia.fr)

## Hauts filets

**VOLLEY-BALL** Pour la 3<sup>e</sup> année consécutive, le Kindarena accueille un match international de volley-ball le 27 juin. Après avoir affronté la Pologne (2013) et l'Allemagne (2014), les Bleus vont se confronter à l'équipe du Japon. Après sa défaite face à l'Allemagne en 2014, l'équipe de France aura à cœur de renouer avec la victoire, en terre normande, face à la sélection nipponne. Avec 7 titres de champions d'Asie et d'Océanie, le Japon (16<sup>e</sup> rang mondial) dispose d'un effectif capable de rivaliser avec les Bleus (13<sup>e</sup> rang mondial). Le match s'annonce disputé et passionnant.

→ Rouen, Kindarena, samedi 27 juin à 20h.

## Et voilà les Bakayades



**CONCERTS** De retour pour ce mois de juin, les traditionnelles Bakayades vont conjuguer la musique au pluriel pour satisfaire les goûts de chacun. Les spectateurs sont invités à découvrir, en plein air et gratuitement, une programmation qui célèbre le spectacle sous toutes ses formes.

Tout un programme pour se laisser emporter, le 12, avec K-Rumba qui mêle le latin-jazz, le dessin animé et l'univers des jeux vidéo, puis ensuite avec le Bordelais Akim Amara, entouré des musiciens rouennais de Radiosofa, pour un set électrique. Place aux rires, le 13 avec Réverbère (à 16h et 20h45), puis au rock électro de Yallin, avant le final funky-afro-blues d'Amadou et Mariam, couple de musiciens aveugles porteur aussi de la musique traditionnelle malienne.

Bien sûr, le feu d'artifice vient conclure la soirée en beauté.

→ Grand Quevilly, parc des Provinces, vendredi 12 et samedi 13 juin, [www.ville-grand-quevilly.fr](http://www.ville-grand-quevilly.fr)

# Sur l'agenda...

Concerts, spectacles, festival, animations, compétitions sportives... les propositions sont nombreuses dans la Métropole. Courte sélection forcément non exhaustive.



## Joseph-Félix Boucher

**EXPOSITION** De l'Orient à la Bretagne et de l'Italie aux Pays-Bas, Joseph-Félix Boucher (1853-1937) a trouvé dans ses voyages d'innombrables sources d'inspiration. De 1886 à 1901, ce voyageur dans l'âme fit pourtant une longue halte à Freneuse, près d'Elbeuf, où il découvrit les lumières et paysages de Normandie, comme l'avaient fait les Impressionnistes quelques années plus tôt. Ce long séjour sur les bords de Seine le marqua durablement et créa des liens indéfectibles entre le territoire et l'artiste. Nommé peintre du musée de l'armée en 1914, il laissa également un témoignage saisissant de la Grande Guerre, des soldats aux champs de bataille. Cette exposition est la première rétrospective consacrée à cet artiste peu connu mais dont l'œuvre réserve de nombreuses découvertes.

> Elbeuf, Fabrique des savoirs de la Métropole, du 13 juin au 1<sup>er</sup> novembre.

## Parade du feu

### ANIMATIONS

Rendez-vous inmanquable des Cléonnais, la Parade du feu est une déambulation artistique et festive qui conduit petits et grands du jour à la nuit. Cette année, les animaux du monde envahiront les rues : les Oiseaux de Feu de La Traverse, Le Lion de la Cie Machtiern, l'Éléphant Thai de la Cie Acidu, les animaux étranges et sympathiques des différentes compagnies professionnelles d'arts de la rue et les réalisations des partenaires défileront jusqu'à l'embrasement pyrotechnique de sculptures de feu.

> Cléon, le 6 juin à partir de 19h, [www.latraverse.org](http://www.latraverse.org)



## Mesnil en fête

### ANIMATIONS

Mesnil-Esnard fête l'été avec Mesnil en fête. Au programme, danseurs, musiciens, flash-mob, fête foraine, structures gonflables, restauration... À 21h, l'orchestre Paris Guinguette animera le bal avant la retraite aux flambeaux (22h) et le feu de la Saint-Jean.

> Le Mesnil-Esnard, samedi 20 juin, à partir de 15h.

## Équi Seine

**ÉQUITATION** L'édition 2015 d'Équi Seine, parrainée par le champion Laurent Goffinet, se tient à Canteleu, au haras du Loup, du 25 au 28 juin. Un événement, soutenu par la Métropole, qui propose un concours international de saut d'obstacles. Quatre jours de compétition et d'animations durant lesquels cavaliers et chevaux se mesurent devant plus de 10 000 visiteurs. Des séances découvertes pour comprendre les fondamentaux de l'équitation avec des « baptêmes de poney », des ateliers maréchal-ferrant, dentiste équin, pansement... sont proposées. Un événement international à ne pas manquer !

> Du jeudi 25 au dimanche 28 juin au haras du Loup, [www.equiseine.asso.fr](http://www.equiseine.asso.fr)



## Souchon et Voulzy

**CONCERT** Voilà des années qu'ils le promettaient ! Il aura fallu attendre 40 ans, depuis leur collaboration sur leur premier hit, *J'ai dix ans*, en 1974, pour voir sortir leur premier album commun en novembre dernier. Comme un aboutissement d'un parcours artistique et amical. Une fois encore, on retrouve Alain Souchon au texte et Laurent Voulzy à la mélodie. C'est toujours ainsi qu'ils collaborent depuis des années, chacun sur leurs albums personnels, enchaînant les succès et les tubes. Les voilà maintenant qui écumant les scènes de France avec toujours le succès à l'arrivée. Deux talents sur scène, autant en profiter !

> Grand Quevilly, Zénith de la Métropole, jeudi 18 juin à 20h.

ALAIN SOUCHON & LAURENT VOULZY  
EN CONCERT



## Rush

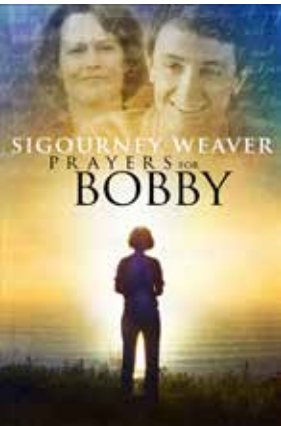
**FESTIVAL URBAIN** Le 106 poursuit sa célébration du centenaire de la naissance d'Alan Lomax avec Rush, première édition d'un tout nouveau festival urbain. Musicologue et collecteur de musique du sud des États-Unis, Alan Lomax a notamment découvert Woody Guthrie ou Muddy Waters. Quelques jours encore pour découvrir 3 expositions, les photos de William Ferris, les voix du Mississippi, celles d'Arnaud Contreras, Sahara Rocks, les pochettes de vinyles, Les Chants du monde; assister à des conférences ou un « atelier écoute », embarquer dans le Rush express, de Rouen à Thuit-Hébert avec barbecue et concert à l'arrivée du train...

> Rouen, le 106, jusqu'au 7 juin, [www.le106.com](http://www.le106.com)

**Ciné Friendly**

**CINÉMA** L'association Gay/T Normande, qui lutte contre l'homophobie et les discriminations, organise les premières journées du film gay, lesbien, bi et trans de Rouen. Avec une approche grand public, des débats sont prévus à la suite de certaines projections. Parmi les projections annoncées, une avant-première exclusive, *Boys*, 2 films en exclusivité à Rouen, *San Francisco 1985* et *Une femme iranienne*, et pour la première fois sur grand écran à Rouen, *Prayer for Bobby*, un film avec Sigourney Weaver.

> Rouen, Omnia République, les 12, 13 et 14 juin, [www.gaynormande.org](http://www.gaynormande.org)

**Yarn bombing, tricotez la ville !**

**ART DE RUE** Tout le monde connaît le tricot et le crochet... mais connaissez-vous le yarn bombing ? Petit-Quevilly se lance dans ce projet d'art de rue. Objectif ? Habiller et décorer les arbres et le mobilier urbain... avec de la laine ! Tout le monde peut participer, jeunes et moins jeunes, experts en tricotage ou non. Jusqu'au mois de novembre, les volontaires peuvent déposer des carrés de tricots mesurant 10 cm par 10 cm. Toutes les couleurs, tous les motifs, tous les types de points et toutes les matières sont acceptés. Des ateliers gratuits sont prévus chaque mois à la bibliothèque François-Truffaut pour apprendre à réaliser des mailles. Prochain rendez-vous samedi 27 juin de 14h30 à 16h. Participez à la création d'une œuvre unique !

> Renseignements au 02 35 72 58 00 et sur [www.petit-quevilly.fr](http://www.petit-quevilly.fr)

**Fête du nautisme**

**SPORTS NAUTIQUES** Pendant deux jours, Le Yacht club de Rouen 76, club de voile sur la Seine basé à Hénouville, se délocalise pendant la Fête du nautisme pour venir présenter, au cœur de Rouen dans le bassin Saint-Gervais (port de plaisance de la Métropole), tous les supports utilisés dans son école de voile. L'occasion de profiter de baptêmes gratuits de navigation en Goëlette (voilier collectif), Optimist ou Topper (dériveurs enfants et adultes) et du FunBoat (catamarans). D'autres clubs de l'agglomération participent aussi à la fête, comme, par exemple, le Club de canoë kayak de Cléon, basé chemin du Halage à Saint-Aubin-lès-Elbeuf ou le Canoë club Normand installé sur l'île Lacroix à Rouen. Renseignez-vous et voguez au fil de l'eau !

> Plus d'infos sur [www.fetedunautisme.com](http://www.fetedunautisme.com)

**Fête de la Saint-Jean**

**ANIMATIONS** Pour célébrer la belle saison, petits et grands sont conviés à faire la fête au cœur de Mont-Saint-Aignan. Dès 14h, l'École d'improvisation jazz ouvre les festivités en vous proposant une braderie culturelle en musique place Colbert. Puis, à partir de 19h, c'est au centre de loisirs et de rencontres que la fête se poursuit. Installations éphémères des Plastiqueurs, espace enfant, restauration... sont au programme avant le concert de Latché Swing et son univers enjoué du jazz manouche (20h45), le feu d'artifice (23h) et le feu de la Saint-Jean (23h15) réalisés par les Compagnons du devoir.

> Mont-Saint-Aignan, samedi 13 juin, à partir de 14h.

**Terres de paroles**

**FESTIVAL** La 4<sup>e</sup> édition de Terres de Paroles se poursuit en ce début de mois. Chaque année auteurs et comédiens se retrouvent autour de lectures à voix haute, spectacles, rencontres et débats. Mercredi 3 juin à Rouen, Historial Jeanne d'Arc, 20h, *Évariste* de François-Henri Désérable lu par Nicolas Maury ; 21h, *Constellation* d'Adrien Bosc lu par l'auteur ; 21h45, rencontre autour du thème « D'après une histoire vraie » entre Adrien Bosc et François-Henri Désérable.

Jeudi 4 juin, hôpital Charles-Nicolle, Amphithéâtre Félix-Devé, 12h30, « littérature et médecine » avec Olivia Rosenthal et le professeur Benoit Veber sur le basculement entre la vie et la mort ; librairie l'Armitière, 18h, rencontre avec Cécile Coulon auteure de *Le Cœur du pélican* ; Historial Jeanne d'Arc, 20h, *Mécanismes de survie en milieu hostile* d'Olivia Rosenthal lu par l'auteure ; 21h *Histoires naturelles de l'oubli* de Claire Fercak par Manuel Blanc et Denis Baronnet ; 21h45, « Se confronter à la mort » rencontre entre Olivia Rosenthal et Claire Fercak.



© Benjamin Calombet

**Aire de fête****ANIMATIONS**

Des concerts, de la danse, des jeux, une œuvre d'art collective, des rencontres avec les associations... Le temps de la moisson d'animations est revenu pour Aire de fête, à Saint-Étienne-du-Rouvray.

> Saint-Étienne-du-Rouvray, parc Henri-Barbusse, samedi 6 et dimanche 7 juin, [www.ville-sainte-etiennerouvray.fr](http://www.ville-sainte-etiennerouvray.fr)

**Atelier et rando**

**MAISONS DES FORÊTS** Comme chaque mois, les Maisons des forêts de la Métropole proposent à tous de nombreuses animations. Le dimanche 17, de 14h30 à 16h30, les plus jeunes (à partir de 4 ans) peuvent préparer la fête des pères en fabriquant un original porte-clés USB (clé 4 Go fournie). Rendez-vous à la Maison des forêts de Saint-Étienne-du-Rouvray. Le samedi 27, découvrez la forêt de La Londe à partir de la Maison des forêts d'Orival. Une sortie en famille et avec de bonnes chaussures, à partir de 10 ans, de 14h à 16h. Pensez à réserver, le nombre de places est limité.

> Plus d'infos sur [www.metropole-rouen-normandie.fr](http://www.metropole-rouen-normandie.fr)

à proximité  
DU PONT FLAUBERT  
ROUEN



dès 19h

CHARLIE WINSTON		2 juillet
FAUVE + ROBIN SCHULZ		3 juillet
SHAKA PONK		4 juillet
Yael NAIM + IZIA		5 juillet
+ feu d'artifice de clôture		