

le mag

Métropole Rouen Normandie



EN MAI, ÉTONNEZ-VOUS !

**CURIEUX PRINTEMPS, GRAINES DE JARDIN...
UN MOIS DE FESTIVALS DANS LA MÉTROPOLE**

Retour sur...



© Arnaud Bertereau - Agence Mona

Elles sont toutes Jeannes !

Une héroïne sans portrait et pourtant aux mille visages... Jeanne d'Arc est de nouveau à l'honneur du spectacle Cathédrale de lumière qui illuminera la cathédrale de Rouen du 12 juin au 27 septembre prochains. Pour la troisième année, *Jeannes*, et son final émouvant dans lequel femmes et fillettes scandent les unes après les autres un « Je suis Jeanne » retentissant, fera vibrer les spectateurs. C'est pour participer à cette scène que se sont déplacées 284 volontaires à l'Office de tourisme de Rouen, les samedis 4 et 11 avril. Chacune d'entre elles apparaîtra sur la façade de la cathédrale chaque soir pendant plus de trois mois et participera à faire de cette troisième édition un nouveau succès !



© Bruno Maury



© Métropole Rouen-Normandie

Sur le terrain

11^e Rencontre communale mardi 28 avril. Frédéric Sanchez visite le Parc d'activités de l'Oison à Saint-Pierre-lès-Elbeuf, le projet de complexe sportif de Caudebec-lès-Elbeuf, la piscine de la Cerisaie et le projet de gymnase à Elbeuf, puis anime la réunion publique. Un moment incontournable d'échanges et de débats avec les habitants du secteur.

La jeunesse plaide !

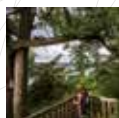
C'est avec aplomb, enthousiasme et audace que 17 élèves de seconde de sept lycées de la Métropole se sont exprimés devant un jury, mercredi 22 avril à l'auditorium du Panorama, dans le cadre du concours d'éloquence. Les jeunes candidats se sont départagés autour de la citation de Victor Hugo : « Oser, le progrès est à ce prix ». Après délibération, le jury a sélectionné les trois lauréats : Hanna Zerguit et Gawein Le Goff (lycée Camille Saint-Saëns à Rouen) et Célia Lair (lycée Le Corbusier à Saint-Étienne-du-Rouvray). Les lauréats sont repartis avec de nombreux cadeaux et un prix de 2 500 euros pour leur établissement permettant à celui-ci de s'équiper d'un outil à visée pédagogique.

numéro 4 mai 2015

9

BOIS PRÉCIEUX

Les forêts de la Métropole obtiennent le label « Forêts d'Exception ».



12

LES VOIES DE LA MÉTROPOLE

Depuis le 1^{er} janvier, la Métropole gère les voiries de son territoire, en lien avec les communes.



22

SEMEZ SAIN, RÉCOLTEZ DURABLE !

Les jardins familiaux s'engagent avec la Métropole dans le jardinage durable.



25

PIGNONS SUR RUE

Des lauréats Créa'ctifs lancent leur entreprise de coursiers à vélo.



26

ÉCO... LOGIS !

Réduire sa consommation d'énergie à la maison : des familles relèvent le défi.



Éditorial

Le 22 avril dernier, la préparation de la naissance de la nouvelle Normandie le 1^{er} janvier 2016 a franchi une nouvelle étape. L'annonce, ce jour-là, que le Préfet de Haute-Normandie a la responsabilité de piloter cet important chantier préfigure le choix de Rouen comme chef-lieu de la nouvelle région. Ce choix sera arrêté dans le courant de juillet, de manière provisoire, avant que les décisions définitives ne soient prises après les élections régionales qui auront lieu en décembre.

Le signal fort ainsi envoyé est une reconnaissance de la situation spécifique qui est celle de la Métropole au sein de la nouvelle région : son statut (la seule Métropole de Normandie, dotée par la loi de prérogatives particulières), son poids démographique, économique (près du tiers de l'emploi régional)... Toutes les grandes agglomérations normandes – Caen bien sûr, pôle universitaire, de recherche et d'innovation majeur, Le Havre aussi, champion portuaire, industriel et logistique... – ont des atouts à valoriser. Et, au cœur de la vallée de la Seine, la Métropole Rouen Normandie : attractive, dynamique, rayonnante – en un mot : forte, la Métropole est une chance pour la Normandie ! Elle a la responsabilité de jouer un rôle de locomotive pour le développement de toute la région.

Le travail de réorganisation des différents services de l'État et de ceux des anciennes régions est engagé. Trois maîtres mots le guident : complémentarité (entre les territoires et notamment les grandes agglomérations), efficacité (l'enjeu est aussi de faire, intelligemment, des économies), proximité (avec les habitants, les territoires).

Ce travail doit se poursuivre, avec un souci d'équilibre et de respect : c'est la condition pour que naisse une Normandie non seulement unifiée, mais unie : une Normandie où tous les territoires seront gagnants.

*Très chaleureusement à vous,
Frédéric Sanchez*

Président de la
Métropole Rouen Normandie

Ce numéro est une publication de la **Métropole Rouen Normandie**.
Norwich House, 14 bis, avenue Pasteur, CS 50589, 76006 Rouen Cedex - Tél. 02 35 52 6810 - Fax 02 35 71 25 95 - e-mail : mag@metropole-rouen-normandie.fr

Représentant légal **Frédéric Sanchez** Directeur de la publication **Dominique Randon** Directrice de l'information et de la communication externe
Anne Bécherel Rédacteur en chef **Michaël Gossent** Rédaction **Virginie Bonnet-Cadinot, Olivier Demiselle, Stéphanie Gerbi** Mise en page **Nicolas Carbonnier, Stéphanie Lejeune, Céline Voisin, Alexis Foucart** Photo de couverture **Thomas Boivin** Impression **Lenglet Imprimeurs** Imprimé sur papier composé de fibres recyclées combinées à des fibres vierges FSC issues de forêts gérées durablement. Tirage **224 000 ex.** Dépôt légal **Mai 2015** ISSN 2106 9581 Tous droits de reproduction réservés.

Si vous ne recevez pas le magazine, contactez Adrexo au 02 35 36 60 34.

Encore plus d'informations sur
www.metropole-rouen-normandie.fr Suivez nous sur twitter
[@MetropoleRouenN](https://twitter.com/MetropoleRouenN)

Rejoignez la page Facebook
[Métropole Rouen Normandie](https://www.facebook.com/MetropoleRouenNormandie)



Graines de jardin : balades entre les feuillages



© Arnaud Bertereau - Agence Mona

Amoureux de la nature, passionnés de jardinage ou simples curieux, rendez-vous à Graines de jardin, les 23 et 24 mai au Jardin des plantes à Rouen. Grâce à ses nombreuses animations pour petits et grands, entièrement gratuites, le festival est un moment agréable de détente en famille.

De toutes les couleurs et de toutes les formes, c'est le feuillage qui est à l'honneur de la 7^e édition de Graines de jardin. Ce festival, porté par la Métropole en partenariat avec la Ville de Rouen, est l'une des premières fêtes du jardinage en France par la fréquentation, avec près de 50 000 visiteurs en 2014. Il s'installe à nouveau au cœur du Jardin des plantes de Rouen les 23 et 24 mai. En famille ou entre amis, les visiteurs profitent des nombreuses activités qui font le succès du festival : vide-jardin, marché alimentaire bio, ateliers conseils, ateliers enfants, spectacles, visites guidées, exposants, spécialistes et pépiniéristes... Baladez-vous entre les feuillages, laissez-vous surprendre par les animations et profitez d'un week-end animé pour tous : passionnés de jardinage, chineurs, curieux ou gourmands.

PASSIONNÉS DE JARDINAGE

Inspirez-vous du savoir-faire et des connaissances des jardiniers des espaces verts de Rouen et Cléon lors des ateliers conseils sur différentes thématiques : les feuilles à

déguster, les maladies du feuillage, les purins de feuilles pour un jardin écologique, les feuilles d'automne... Des visites commentées sont organisées : la collection de fuchsias, les plantes vertes ou encore les plus beaux feuillages.

CHINEURS

Troquer, acheter, conseiller, échanger sont les maîtres-mots du

vide-jardin. L'occasion idéale de faire le plein de plantes, boutures, graines, jardinières, décorations florales, petit mobilier de jardin, arbustes ou encore outils de jardin, à prix compétitifs.

CURIEUX ET FLÂNEURS

Le festival remonte le temps ! Clin d'œil à l'ouverture de l'Historial Jeanne d'Arc, voyagez à l'époque



© Thomas Boivin

médiévale au hasard des allées du jardin. Plusieurs spectacles rythment les deux journées : Fausto Copior qui caricature le portrait des curieux grâce à sa mine de plomb et son aquarelle, Axel le jongleur, one-man-show délirant avec cornemuse, diabolo et équilibres d'objets divers, ou encore Les Catapultés, trois barbares qui ont mis au point une machine infernale, à la fois catapulte, trébuchet et béliet. Découvrez aussi les jardins éphémères : un aménagement convivial d'un balcon et d'une courette. Ce décor végétal donne des idées aux plus urbains des visiteurs ! Enfin, pour les plus jeunes, les balades à dos d'ânes remportent chaque année un franc succès.

GOURMANDS

Les gourmands sont comblés. Un marché bio régale petits et grands. L'occasion de remplir son panier de façon économique et éco-citoyenne. Treize exposants sont sur place pour présenter uniquement des produits issus de filières bio et commercialisés par leur producteur ou par un revendeur en filière courte. Pains, brioches, thés, tisanes, vins, cidre, calvados, jus de pomme, fromages de chèvre, chocolats, nougats, biscuits, fruits et légumes de saison, tomate, Neufchâtel AOP, pizzas... le plaisir gustatif n'a pas de limite ! Profitez également d'un pique-nique sur les pelouses du jardin.

→ Infos pratiques :

Samedi 23 et dimanche 24 mai
au Jardin des plantes de Rouen,
114 ter, avenue des Martyrs-de-la-Résistance à Rouen.
Horaires d'ouverture : 10h à 19h.
Gratuit.



© Arnaud Bertreau - Agence Mona



© Métropole Rouen Normandie



© Thomas Bôwin

COMMENT VENIR ?

En bus : Ligne F1 – arrêt Jardin des plantes – arrêt Dufay

En métro : Ligne direction Technopôle Saint-Étienne-du-Rouvray – arrêt Europe

À vélo : Cy'clic – station avenue des Martyrs-de-la-Résistance

En voiture : stationnement gratuit et fortement conseillé : parking du centre municipal Charlotte-Delbo, accès par la rue de Chanzy et par la rue des Roselies

Places de stationnement PMR : avenue des Martyrs-de-la-Résistance, place des Martyrs-de-la-Résistance et rue Dufay

Il fait l'actu

ROBERT BADINTER



© DR

Rouen, fêtes Jeanne d'Arc, 2 juin 1996. À la demande du maire de Rouen de l'époque (Yvon Robert), Robert Badinter prononce un discours remarquable et sensible. « *J'ai toujours éprouvé pour Jeanne d'Arc un sentiment d'admiration, et comme de la tendresse. Parce qu'il me paraissait significatif que s'élève pour honorer la mémoire de la sainte qui fit sacrer un roi la voix d'un républicain, laïc et juif.* »

Avant lui, lors de ces mêmes commémorations, André Malraux, en 1964, et François Mitterrand, en 1982, avaient eux aussi esquissé leur portrait de Jeanne d'Arc. Le 27 mai, Robert Badinter sera de nouveau présent à Rouen, à l'Historial Jeanne d'Arc, pour évoquer lors d'une conférence « Jeanne face à ses juges » dans le cadre du festival Terres de paroles (voir aussi page 34). Avocat, essayiste, homme politique, président du Conseil constitutionnel de 1986 à 1995, celui qui fut le Garde des Sceaux qui obtint l'abolition de la peine de mort le 9 octobre 1981 reste aujourd'hui une personnalité consultée et entendue dans le monde. Pour clore son discours en 1996, Robert Badinter, évoquant le bûcher, indiquait : « *Jeanne, à cet instant ultime, n'est pas différente de la petite marrane juive brûlée à Tolède, du protestant cévenol abattu par les dragons de Louis XIV, des carmélites montant à l'échafaud, du résistant torturé jusqu'à la mort par les miliciens, du dissident liquidé par les commissaires staliniens et, aujourd'hui encore, du moine tibétain dans sa prison chinoise. La liste de ces martyrs est sans fin, comme celle de l'histoire de l'humanité dont ils sont les héros.* »

> www.terres-de-paroles.com

Le Palais dans un écrin



© Agence Wilmoitte Cabinet Artfact

Porté par la Matmut, le futur Palais des congrès dotera le territoire d'un nouvel équipement stratégique en matière de développement économique et de tourisme d'affaires.

ÉQUIPEMENT Allier tradition et modernité : c'est l'idée du projet de construction du Palais des congrès sur le site de l'ancienne École Normale d'Institutrices (ENI) à Rouen. L'imposant bâtiment de briques du XIX^e siècle, situé route de Neufchâtel, va se métamorphoser. Le futur site proposera une salle de congrès multi-usages. Semi enterré, l'amphithéâtre accueillera des congrès avec une capacité modulable jusqu'à 800 places et pourra devenir lieu de séminaires ou d'expositions. Outre la salle de congrès, le site comprendra un hôtel haut de gamme, un spa, un bar panoramique, un restaurant gas-

tronomique, un parking souterrain et des espaces verts ouverts au public. Ce futur palais des congrès complètera l'offre des équipements dans la Métropole : le Parc des expositions et le Zénith à Grand Quevilly ou encore le h2o sur les quais à Rouen.

➔ **Planning** : la déconstruction de plusieurs bâtiments a déjà commencé. Elle s'achèvera à la fin de l'année. Les travaux de construction commenceront début 2016. Le bâtiment historique sera conservé et totalement réhabilité. Le projet est prévu pour le second semestre 2018.

En pleine lumière

Cathédrale de Lumière revient cet été. Au programme : Jeanne(s) et une nouvelle création, Vikings.

ÉVÈNEMENT Dès le 12 juin et jusqu'au 27 septembre, la cathédrale de Rouen s'habille de lumière, de couleurs et de sons. La Métropole renouvelle ce spectacle qui a tant séduit les deux dernières éditions. Avec plus de 320 000 spectateurs l'année dernière, les projections monumentales ont connu un engouement qui a largement dépassé les frontières du territoire métropolitain. Cette année, les spectateurs pourront admirer deux spectacles son et lumière réalisés par Cosmo Av : *Jeanne(s)* et la nouvelle création *Vikings*.

La projection *Première Impression*, des précédentes éditions, laissera donc la place à un nouveau spectacle consacré aux Vikings, ces envahisseurs débarqués en terre normande



© Jean-François Lange

à partir du IX^e siècle. Un spectacle magique et gratuit, tous les soirs à la tombée de la nuit.

Du laboratoire à la serre

600 m² de serres entièrement dédiés à la recherche agronomique verront le jour en juillet prochain sur le site de l'École d'ingénieurs en agriculture (Ésitpa).

INNOVATION Produire autrement en préservant les ressources, tel est le défi du projet Normand Serre. Avec le soutien de la Métropole, 600 m² de serres entièrement dédiées à la recherche agronomique verront le jour en juillet prochain sur le site de l'École d'ingénieurs en agriculture (Ésitpa). Objectifs : imaginer et mettre en place l'agriculture de demain. Les travaux permettront de concevoir et évaluer des systèmes de production innovants conciliant performances économiques et respect des ressources. « *Le projet Normand Serre permettra notamment de travailler sur une meilleure croissance des plantes et une plus grande connaissance de la biologie des sols* », précise Karine Laval, directrice de la Recherche et du Développement à l'Ésitpa. En travaillant sur les molécules des plantes, les chercheurs pourront comprendre leur système de défense afin d'identifier des produits naturels, capables de venir à bout des pucerons ou champignons des sols. Hypersécurisées, les serres bénéficieront de 3 niveaux de confinement. Les travaux seront en cohérence avec les directives européennes en matières de réduction des pesticides et de préservation des sols. Jusqu'ici, les travaux de recherche pour améliorer la production agricole étaient principalement réalisés en laboratoire. Normand Serre va permettre de tester divers protocoles d'expérimentations dans des conditions optimales. « *Dans un laboratoire, on ne peut pas simuler facilement ce qui se passe dans un champ. Le confinement en serres permet de faire varier un ou plusieurs paramètres comme imiter le changement climatique et en mesurer l'impact.* »

Le lieu sera ouvert aux agriculteurs, étudiants, industriels, chercheurs... L'idée est de réunir l'ensemble des acteurs qui œuvrent au développement de l'agriculture de demain. Ce projet, qui s'inscrit dans le cadre du Grand réseau de recherche (GRR)



© Jean-Pierre Sugot

Végétal, agronomie, sols et innovations, accueillera les équipes de recherche régionales, ainsi que des collaborations nationales comme avec l'Institut National de Recherche Agronomique (INRA). Cet outil unique sur l'agglomération renforce l'attractivité du territoire tout en favorisant l'innovation.

→ www.esitpa.org



© A Propos Architecture

ÉSITPA, UNE ÉCOLE D'INGÉNIEURS

Avec plus de 6 000 diplômés et 500 étudiants en formation, l'Ésitpa affirme et confirme les ambitions d'un établissement supérieur d'enseignement et de recherche de premier plan. Au cœur de sa stratégie : former les acteurs et décideurs du monde agricole de demain afin de promouvoir une agriculture créatrice de biens alimentaires et de services à la société toute entière. Cela fait bientôt un siècle que l'Ésitpa forme des professionnels au service de l'agriculture. Accessible dès la sortie du baccalauréat, l'école prépare en cinq ans des ingénieurs appelés à intervenir dans les secteurs de l'agriculture, de l'agroalimentaire, de l'agro-industrie et des services. La formation est dispensée par 40 enseignants et chercheurs et 200 enseignants extérieurs venus du monde professionnel et universitaire. Elle est nourrie et actualisée par les travaux issus de l'unité de recherche en agro-écologie des territoires.

> Ésitpa, 3, rue du Tronquet à Mont-Saint-Aignan.
Tél. : 02 32 82 92 00, mail contact@esitpa.fr

Entretien *express*

© Métropole Rouen Normandie

WESSELINE HARTOUT

Conseillère à l'Espace Info Énergie de la Métropole (EIE)

L'EIE déménage...

Nous nous installons rive gauche, près de la place Joffre, au 52, avenue Jacques-Cartier à Rouen. Il était important de rester en centre-ville avec un accès facile à pied, en transport en commun (station Joffre-Mutualité) ou pour stationner son véhicule. Ce local est plus fonctionnel pour accueillir les particuliers, dispose d'une plus grande vitrine et d'un espace qui va nous permettre de présenter différents échantillons de matériaux.

À qui s'adresse ce service ?

L'EIE s'adresse à tout particulier ayant un projet de construction ou de rénovation énergétique. L'EIE apporte un conseil gratuit, neutre et objectif aussi bien sur les aspects techniques du projet que sur les aspects liés aux aides financières.

Comment rencontrer un conseiller ?

Nous recevons les particuliers uniquement sur rendez-vous, du lundi au vendredi. Pour prendre rendez-vous, plusieurs possibilités : en appelant Ma Métropole au 0800 021 021, en nous contactant via le formulaire en ligne www.metropole-rouen-normandie.fr ou en adressant un mail à eie@metropole-rouen-normandie.fr.

Nous continuons d'assurer des rendez-vous à Elbeuf et à Duclair.

Pont et écoquartier Flaubert : projetons-nous !

La concertation publique sur le projet d'aménagement des accès du pont Flaubert, rive gauche, se poursuit en mai.



© Métropole Rouen Normandie

CONCERTATION Mis en service en 2008, le pont Flaubert a été raccordé aux voiries existantes chaque côté de la Seine par des accès provisoires. En effet, rendez-vous était pris pour finaliser le projet, et donc doter l'ouvrage d'accès définitifs dimensionnés pour répondre aux besoins des usagers, des riverains et du développement urbain et économique du secteur.

Prévus en plusieurs phases, les travaux débuteront en 2017 pour s'achever en 2024. Afin de finaliser ce projet, et avant la phase d'enquête publique prévue en 2016, l'État anime depuis avril une concertation publique ouverte à tous : automobilistes, entreprises, habitants... Tout le monde est invité à s'exprimer sur ce projet capital qui dépasse en effet le cadre de

simple infrastructure pour aborder le développement urbain et économique d'un secteur en plein renouveau. Car évoquer les accès au pont Flaubert, c'est évidemment en même temps évoquer le futur écoquartier Flaubert, dont la Métropole porte l'aménagement.

D'ici 2024, ce vaste espace de 90 hectares situé sur Petit-Quevilly et Rouen aura changé d'allure, comme le montre le plan en illustration : tout le front de Seine sera réaménagé, le canal reliera Petit-Quevilly au fleuve, les premiers îlots de logements, de services et d'activités économiques seront habités et animés.

➔ Plus d'infos : www.acces-pontflaubert-rivegauche.fr

RÉUNION PUBLIQUE LE 27 MAI

La quatrième et dernière réunion publique de la phase de concertation se déroulera le mercredi 27 mai à 19h30 à la Halle aux Toiles, à Rouen. Après les trois premières réunions thématiques, elle proposera un premier retour sur la concertation et les perspectives. La procédure se poursuivra en 2016 avec la phase d'enquête publique puis la déclaration de projet, pour des travaux prévus en plusieurs phases de 2017 à 2024.

Vraiment exceptionnelles

Les trois forêts domaniales de Roumare, Verte et La Londe-Rouvray, sur le territoire de la Métropole, ont décroché le label national Forêt d'Exception.

ENVIRONNEMENT Les trois forêts domaniales Roumare, Verte et La Londe – Rouvray, qui recouvrent une large partie de la Métropole, viennent de recevoir le label Forêt d'Exception, démarche initiée par l'Office National des Forêts (ONF). Après Fontainebleau, Verdun et la Grande-Chartreuse, les forêts périurbaines de la Métropole Rouen Normandie sont le quatrième site à être labellisé en France.

Comme son nom l'indique, ce label distingue des massifs forestiers qui justifient un caractère exceptionnel. Il a pour vocation de préserver, développer et mettre en valeur le patrimoine naturel, culturel et historique des forêts concernées, tout en permettant la production de bois de qualité. Ce label atteste que ces forêts apportent une réponse adaptée et durable aux attentes de la société vis-à-vis des espaces forestiers. Les forêts sélectionnées remplissent ces critères : une importance patrimoniale naturelle ou historique, une multifonctionnalité sur le plan économique, environnemental, et doivent s'inscrire dans une dynamique locale forte. En se portant candidats au label, la Métropole, l'ONF et leurs partenaires ont souhaité mettre en valeur ce patrimoine forestier. Dès



2002, la Métropole s'est engagée dans une démarche de protection et de valorisation des forêts de son territoire. En 2005, elle a signé le premier plan d'actions de sa Charte forestière de territoire. La labellisation Forêt d'Exception constitue une reconnaissance de la qualité du travail déjà entrepris tout autant qu'un encouragement à le pour-

suivre. C'est un patrimoine varié qui est mis en valeur : une histoire et des vestiges à mieux connaître, des richesses écologiques et paysagères à préserver et à partager. Un espace de nature et de détente pour tous aux portes de la ville.

➔ www.metropole-rouen-normandie.fr

UN PLAN D'ACTIONS

La forêt occupe plus de 25 000 hectares, soit près du tiers de la superficie du territoire de la Métropole. Elle offre une grande diversité écologique liée au positionnement géographique de l'agglomération. La Métropole a engagé une politique forestière ambitieuse : Maisons des forêts, Arboretum, aménagement du secteur du parc animalier en forêt domaniale de Roumare ainsi que la mise en place d'une Charte forestière de territoire. Cette dernière propose 41 actions, consacrées à l'accueil du public mais aussi aux enjeux environnementaux, et, pour la première fois à l'occasion de la troisième « génération » de ce plan d'actions, aux enjeux économiques liés au développement de la filière bois. La plupart de ces actions ont été mises en œuvre et certaines se poursuivent actuellement : aménager des sentiers pédagogiques, améliorer la connaissance de la filière bois sur le territoire et la promouvoir, mettre en valeur les mares forestières, rénover le parc animalier de la forêt domaniale de Roumare, préserver des habitats de certaines espèces comme la mise en place d'un rucher pour la sauvegarde de l'abeille noire...

> Pour présenter le label Forêt d'Exception au public, des animations sont prévues le 7 juin, de 13h à 18h, au parc animalier de la forêt de Roumare. Au programme : découverte de l'arboretum, rallye, activités manuelles, balades à dos d'ânes, exposition sur l'archéologie en forêt...

> en bref <

MÉTIERS

Le samedi 30 mai de 9h30 à 12h, la Cité des métiers de Haute-Normandie organise un atelier pour les fonctionnaires des trois fonctions publiques qui souhaitent trouver des informations sur l'évolution professionnelle. Au programme : présentation des différents dispositifs (détachement, mise à disposition, intégration, plan de formation), échanges et partage d'idées sur les parcours de chaque participant...

> Sur inscription
02 32 18 82 80.

777

C'est le nombre de tonnes de textiles, linge et chaussures (TLC) collectées en 2014 (+ 29% par rapport à 2013) sur le territoire grâce aux conteneurs d'apport volontaire. Les TLC collectés sont triés et reconditionnés par l'association Normandie Textiles en vue de leur réemploi ou de leur recyclage. La Métropole poursuit le déploiement de son réseau de colonnes TLC. Depuis mi-avril, 27 nouvelles colonnes sont en cours d'implantation dans les quartiers de Rouen.

> en bref <

L'UNION FAIT LA FORCE

L'Union Sportive Quevillaise (USQ) et le Football Club de Rouen (FCR) vont fusionner leurs structures Élite pour donner naissance au Quevilly Rouen Métropole (QRM). Les deux associations continueront néanmoins d'exister pour les autres sections, les centres de formation. Le QRM, dont les couleurs seront le jaune et le rouge, évoluera en CFA et visera la montée en National dans les deux ans. L'équipe jouera ses matches à domicile au stade Diochon. La Métropole Rouen Normandie soutient l'émergence de ce grand club de football. La Métropole va également lancer la restauration du stade Robert-Diochon.

TOUS DERRIÈRE LE SPO

La Métropole parraine le dernier match à domicile du SPO Rouen, le samedi 16 mai à 18h30 au Kindarena, en proposant une tarification promotionnelle exceptionnelle. L'entrée sera au tarif unique de 3 euros. Pour ce dernier match de la saison régulière de Pro A, les basketteurs rouennais seront opposés à Gravelines.

> Plus d'infos : www.basketspo-rouenkindar.com

Le temps de la découverte !

Inciter les touristes à venir découvrir notre territoire et surtout à y rester plusieurs jours, voilà l'un des objectifs de la Métropole. Un guide, et bientôt un Pass, y participent.

CULTURE Marcher sur les pas des grands maîtres impressionnistes avant d'admirer leurs œuvres au musée des Beaux-Arts, changer de dimension spatio-temporelle au Panorama XXL, s'émerveiller devant les façades illuminées de la cathédrale... Voici quelques-unes des expériences uniques conseillées par les auteurs du nouveau guide de la collection « Un grand week-end à » éditée depuis 15 ans par Hachette. À l'honneur de cette nouvelle édition sortie fin avril : Rouen et ses environs.

Autour de la cathédrale, du Vieux-Marché, des quais de Seine, mais aussi de la forêt de Roumare ou encore de la route des abbayes au Nord-Ouest de Rouen, le territoire se découvre quartier par quartier, avec plan détaillé et un zoom sur plusieurs lieux incontournables. Se retrouver, faire du shopping, sortir, dormir... les auteurs proposent également une sélection d'adresses de restaurants, boutiques, bars et hôtels. De quoi inciter les touristes à rester sur notre territoire le temps d'un week-end ou plusieurs jours ! Réalisé avec le soutien de la Métropole, ce guide participe ainsi à sa politique de développement touristique.

Fin avril, le conseil métropolitain a par ailleurs approuvé la création du City Pass Rouen Normandie. Actuellement en réflexion avec différents partenaires, ce Pass devrait à son tour permettre aux touristes de profiter d'un séjour, à prix réduit ! D'une durée de validité de 24, 48 ou 72 heures, il offrira, après achat, de multiples avantages à ses détenteurs : gratuité ou tarifs réduits



tulement en réflexion avec différents partenaires, ce Pass devrait à son tour permettre aux touristes de profiter d'un séjour, à prix réduit ! D'une durée de validité de 24, 48 ou 72 heures, il offrira, après achat, de multiples avantages à ses détenteurs : gratuité ou tarifs réduits

pour accéder aux principaux sites touristiques (Panorama XXL, Historial, musées de la Ville de Rouen...), gratuité du réseau de transports en commun dans le périmètre de la Métropole, ainsi que de nombreuses réductions chez un certain nombre de partenaires touristiques privés.

l'image

L'APPEL DE LA FORÊT

Des randonnées pour découvrir la faune et la flore locales, des animations pour tous, des balades à dos d'ânes, des ateliers, l'observation du ciel, la fameuse veillée musicale autour d'un grand feu, une nuit à la lisière de la forêt dans les tentes fournies... La 3^e édition de Bivouac sous la Lune se déroulera les samedi 20 et dimanche 21 juin en forêt de La Londe-Rouvray. Pour fêter le jour le plus long et l'été, et passer un week-end en famille ou entre amis, inscrivez-vous à partir du 26 mai sur www.metropole-rouen-normandie.fr



Apollon, colosse voyageur

L'Apollon de Lillebonne fait son retour en Normandie. Prêté par le Louvre, il est exceptionnellement exposé au musée départemental des Antiquités de Rouen jusqu'au 1^{er} juillet.

ÉVÉNEMENT C'est un Apollon aux mensurations de colosse (1,94 m, 150 kg) qui trône jusqu'au 1^{er} juillet au musée départemental des Antiquités de Rouen. L'Apollon de Lillebonne est en effet de retour en Normandie, 192 ans après l'avoir quittée !

Cette statue en bronze dorée découverte en 1823 est la pièce maîtresse de l'exposition autour de Juliobona (Lillebonne) au travers des découvertes archéologiques réalisées au XIX^e siècle.

L'exposition est proposée à l'occasion de l'ouverture du Panorama XXL, dont la première œuvre exposée présente une vue panoramique sur 360° de Rome en l'an 312. Une double initiative normande portant sur l'époque gallo-romaine qui a convaincu le musée du Louvre de prêter exceptionnellement l'Apollon en bronze doré.

Réalisée au II^e siècle de notre ère dans la région de Lugdunum (Lyon), la plus grande statue en bronze conservée d'un dieu en Gaule a beaucoup voyagé. D'abord de Lugdunum jusqu'au théâtre antique de Juliobona au cours de sa « première vie ».

Enfouie et oubliée, elle est découverte lors de fouilles en 1823, et reprend son périple. Vendue en Angleterre, elle reste une trentaine d'années à Londres chez le collectionneur Samuel Woodburn, qui espère la revendre au British Museum. Finalement, c'est l'État français qui l'acquiert en 1853. Apollon traverse à nouveau la Manche, pour s'installer au prestigieux musée du Louvre.



© Alan Aubry - Département de Seine-Maritime

Son retour en Normandie, même limité à trois mois, est sans conteste un événement.

→ Rouen, musée départemental des Antiquités, 198, rue Beauvoisine. Jusqu'au 1^{er} juillet. Rens. 02 35 98 55 10. www.museedesantiquites.fr

> en bref <

ARCHITECTURE

La Maison de l'architecture propose plusieurs rendez-vous ouverts au public dans ses nouveaux locaux (48, rue Victor-Hugo à Rouen). Le prochain est une rencontre autour de la thématique « Concevoir durable, espaces mutualisables », mardi 19 mai à 18h30.

> Plus d'infos : www.mcdahn.fr

MEETING GUIDE

L'édition 2015 du Rouen Meeting Guide vient de paraître. La brochure d'une centaine de pages recense les professionnels pour la qualité de leurs prestations : infrastructures, lieux de réunions et de réception, hôtels, traiteurs, audio-visuel... Parmi les nouveautés : le Panorama XXL et l'Historial Jeanne d'Arc ainsi que le Parc des expositions en cours de rénovation et qui offre de nouveaux espaces.

> Le guide est disponible auprès de Rouen Normandie tourisme ou sur le site www.rouen-convention-bureau.com

Pensez-y!

Fériers... et mes déchets ?

8, 14 et 25 mai... sont trois jours fériés. À Rouen, les collectes de déchets sont assurées aux mêmes jours, sauf si la collecte des déchets recyclables a lieu un jeudi. Dans ce cas, contactez la Métropole. Sur les autres communes, les collectes sont soit avancées, soit reportées au lendemain, avec, pour certaines, un effet domino sur les collectes des jours suivants. Dans certains cas, elles peuvent être complètement supprimées.

> Plus d'infos : www.metropole-rouen-normandie.fr et dans votre guide d'infos pratiques déchets 2015.

Feuille de routes



© Arnaud Bertereau - Agence Mona

La gestion des voiries communales a été transférée à la Métropole le 1^{er} janvier 2015. Cette compétence exercée en coordination avec les communes permet d'harmoniser les opérations et de conserver un service de proximité efficace.

VOIRIE La compétence voirie a été transférée par les communes à la Métropole le 1^{er} janvier 2015. C'est à la Métropole de créer, aménager et entretenir les voiries de son territoire (les voiries départementales seront transférées le 1^{er} janvier 2016). Une mission qui va du simple rebouchage d'un nid-de-poule dans une ruelle au réaménagement de tout un axe emprunté par des dizaines de milliers de véhicules chaque jour.

En exerçant cette compétence, la Métropole peut définir les priorités et harmoniser les projets pour son territoire. Outre les grands axes structurants et les voiries situées dans le centre de l'agglomération, la Métropole entend porter une attention particulière aux cœurs des villages et des centres-bourgs qui maillent le territoire pour permettre des traversées apaisées, améliorer la sécurité : en conciliant mieux les besoins en matière de dépla-

cements, de sécurité et de qualité de vie, il s'agira de substituer une logique urbaine à une logique routière. La taille de la Métropole lui permet également de négocier au mieux les marchés publics, tout en garantissant des lots aux PME locales et entreprises intermédiaires. L'échelon communal reste capital pour le service voirie. Les 71 communes décident de leurs programmes de travaux en cours et à venir avec la Métropole. Les maires ont transmis leurs priorités et arbitré le programme 2015 en conférence locale des maires. La prochaine sera la définition du plan pluriannuel d'investissement. La gestion quotidienne du service, notamment les interventions ponctuelles urgentes, est assurée par les Pôles de proximité de la Métropole qui disposent de moyens humains, techniques et financiers pour répondre rapidement aux demandes.

LE PÉRIMÈTRE DE LA COMPÉTENCE

La Métropole assure la création, l'aménagement et l'entretien des routes communales, parcs et aires de stationnement et espaces publics dédiés à tous modes de déplacement urbain. Elle gère la signalisation et l'éclairage public. En revanche, les pouvoirs de police concernant la circulation et le stationnement restent de la compétence du maire. Le nettoyage et la viabilité hivernale des voies, trottoirs et parkings restent également de la compétence des communes.

DEUX EXEMPLES À DÉVILLE LÈS ROUEN ET À OISSEL

Initiée en 2014 par la Ville, la restructuration complète de la rue Duflou à Déville lès Rouen va s'achever fin mai 2015 sous la responsabilité de la Métropole. Une transition en douceur, neutre pour les entreprises, les riverains et les usagers, assurée grâce à la coopération des services de la Ville et de la Métropole. La priorité reste le service rendu aux usagers et la sécurité de tous.

Les aménagements de voirie, d'éclairage public ainsi que d'espaces verts permettront une circulation des véhicules beaucoup plus apaisée et une cohabitation des modes de déplacement plus sécurisée.

La poursuite du réaménagement de l'avenue du Général-de-Gaulle, à Oissel, est dans la même logique : les deux premières phases ont été pilotées en 2013 et 2014 par la commune. Les prochaines étapes seront pilotées par la Métropole (Pôle de proximité Seine-Sud), en coopération permanente avec la commune, jusqu'en 2017.



© Arnaud Bertereau - Agence Moma

CAS PRATIQUE

Je suis riverain ou usager et je veux signaler un nid-de-poule dans une rue ? L'interlocuteur naturel des habitants reste la mairie : c'est à elle qu'il faut signaler une difficulté en matière de voirie. Elle les transmettra à la Métropole. Une organisation qui permet de conserver ses habitudes et la proximité entre l'usager et la collectivité. Il est également possible de contacter le service «Ma Métropole» au 0800 021 021 ou sur le site www.metropole-rouen-normandie.fr

Deux grands chantiers 2015

Malaunay : RD 927 (côte de Dieppe)
Une opération qui vise à sécuriser l'entrée dans la commune et la Métropole par la réduction de la vitesse, le réaménagement des carrefours, et améliorer l'accès aux transports en commun et le partage des espaces entre tous les modes de déplacement.

Chantier : de l'été 2015 à fin 2015.
Coût : 1 M€.



Amfreville-la-Mivoie : RD 6015 (route de Paris)
C'est le gros chantier de voirie en cours dans la Métropole. Cet axe majeur qui traverse la commune sera complètement réaménagé sur 1,7 km. Les travaux préalables d'effacement des réseaux sont menés depuis 2014.

Les objectifs sont de valoriser l'espace public et diminuer le caractère routier de cet axe, améliorer la sécurité des riverains et des usagers (réduction de la largeur des voies, de la vitesse), améliorer l'accessibilité routière (148 places de stationnement au lieu de 105 actuellement), piétonne et cyclable aux habitations et commerces.

Chantier : aménagements de l'été 2015 à début 2016. Coût : 3,6 millions d'euros et 450 000 euros d'effacement de réseaux.





Réunion publique
à Petit-Quevilly

LES ÉTAPES

fin 2015 : finalisation du projet, enquête publique
2016-2018 : travaux
Rentrée 2018 : mise en service

LE COÛT

Le coût global du projet est estimé à 88 M€ financés par la Métropole, la Région et l'État.

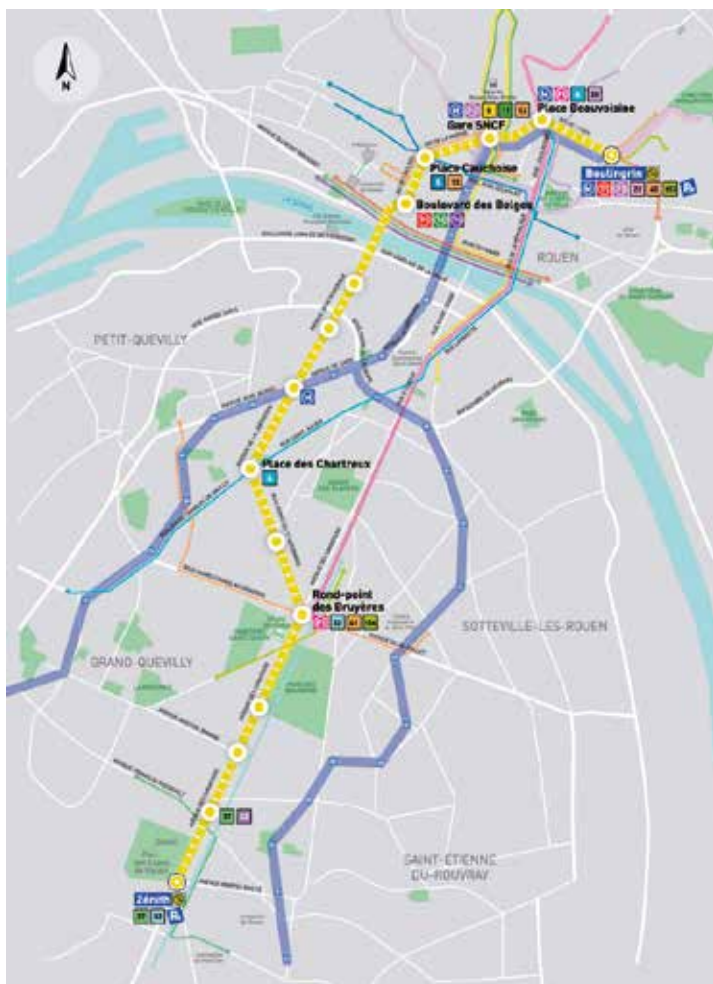
Concertation sur toute la ligne



T4, la nouvelle ligne TEOR qui reliera le Boulingrin au Zénith dès 2018, est conçue en concertation avec les usagers et les riverains.

Dans sa volonté de développer la démocratie participative et la citoyenneté sur son territoire, la Métropole associe les habitants à l'élaboration de ses projets : élaboration du SCOT (schéma de cohérence territoriale), de l'écoquartier Flaubert, de l'aménagement du Parc naturel urbain des Bruyères et, depuis 2013, la définition de la nou-

velle ligne de transport en commun, la T4. Cette démarche va plus loin que l'information du public et les phases réglementaires comme les enquêtes publiques : la concertation publique permet d'affiner et d'améliorer les projets lors des phases de réflexion, et de faciliter ensuite leur appropriation par leurs usagers.



◀ **Plan de la future ligne T4**

La nouvelle ligne TEOR T4 permettra de relier la place du Boulingrin au pôle Zénith/Parc Expo en moins d'une demi-heure. Les bus circuleront sur des voies dédiées jusqu'au rond-point des Bruyères.

T4 desservira des nouveaux quartiers de la Métropole (notamment le futur écoquartier Flaubert), ainsi que des grands pôles d'activités (futur Palais des congrès, centre-ville de Rouen, gare SNCF, les grands boulevards et les grandes avenues, le stade Diochon, le Parc naturel urbain des Bruyères...).

Cette nouvelle ligne complètera le réseau Astuce, en complément des lignes de métro sur l'axe nord-sud. Au-delà d'une ligne de bus, le projet T4 est l'occasion de réaménager les 8,5 km du parcours, en repensant l'espace public « de façade à façade ».



© Jean-François Lange

▲ **Réunions publiques**

Deux réunions publiques se sont tenues à Rouen (notre photo) et Petit-Quevilly en avril. L'occasion d'échanger avec les riverains, commerçants, associations et les différents usagers de l'espace public (automobilistes, piétons, cyclistes) sur les aménagements sur chaque rive.



Exemple d'aménagement envisagé place Beauvoisine à Rouen



© Métropole Rouen Normandie

▲ **Rencontre avec les usagers**

Les agents de la Métropole à la rencontre des utilisateurs des transports en commun : l'occasion d'expliquer le projet T4 et de recueillir l'avis de futurs voyageurs potentiels. Cette démarche sur le terrain complète les réunions publiques.

◀ **Convivialité et sécurité**

Le projet T4 offre l'opportunité de réaménager l'espace public sur les 8,5 km du tracé. L'objectif de la Métropole, auquel contribuent les habitants, est de requalifier l'espace public de façade à façade en assurant la sécurité, la convivialité et un partage équitable entre tous les usagers (automobilistes, piétons, cyclistes, transports en commun, riverains...).

Dossier

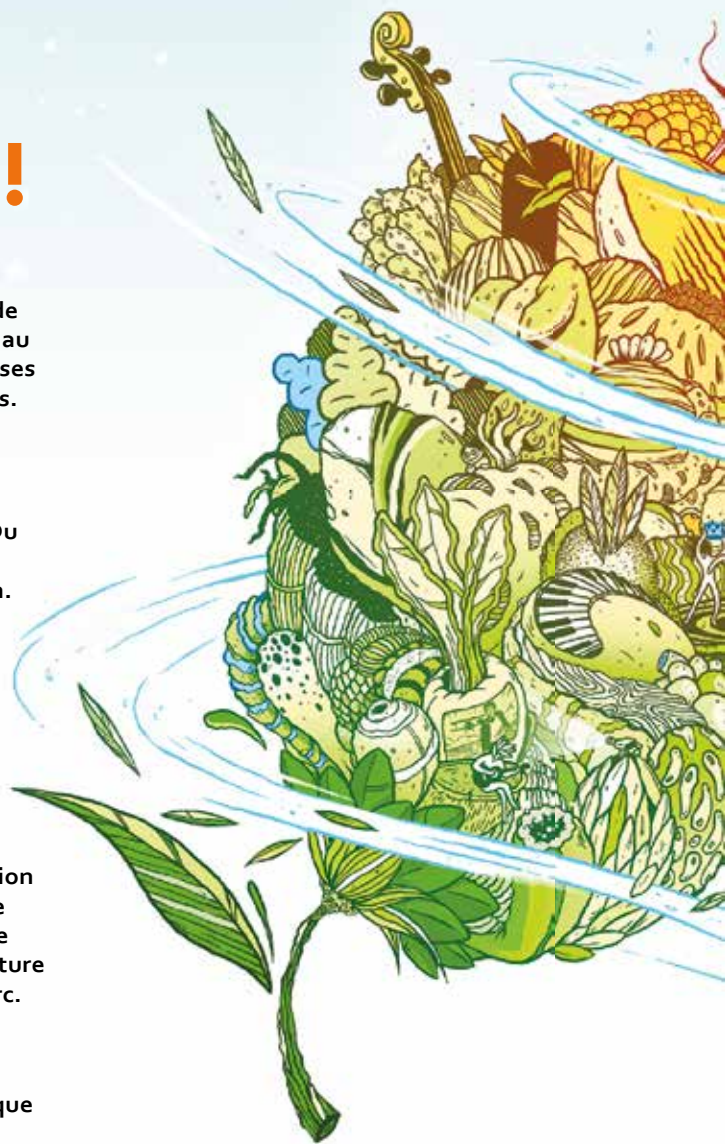
Ce printemps, soyez curieux !

Organisé conjointement par la Métropole et la ville de Rouen, le festival Curieux printemps se déroule du 8 au 31 mai. Plus de 90 manifestations, dont de nombreuses gratuites, sont proposées dans près de 40 communes.

Avec le mois de mai arrive ce Curieux printemps qui fleurit sur l'ensemble du territoire de la Métropole. Du 8 au 31 mai, le festival va ensuite essaimer dans de très nombreuses communes de notre agglomération. Contes, danse, théâtre, concerts, mais aussi des propositions plus atypiques comme spectacles de cirque, ciné-concerts, déambulations... riche de plus de 90 manifestations, la programmation mêle les disciplines pour mieux réunir les publics et faire découvrir les talents locaux.

Ainsi, la programmation comporte notamment une « Curieuse soirée » (les spectateurs sont transportés dans un bus vers un lieu du territoire et une proposition artistique qui leur sont inconnus), un p'tit bal chaque vendredi, des spectacles chez l'habitant, une journée jazz ou encore le Printemps de Robert-le-Diable. Clôture du festival les 30 et 31 mai avec les Fêtes Jeanne d'Arc.

Soyez donc curieux pour découvrir la diversité, la créativité et le goût du partage, le caractère et l'ouverture aux autres et au monde qui sont en quelque sorte la marque culturelle de notre territoire !



Réservations du lundi au vendredi
de 9h à 12h et de 13h à 17h au
02 35 52 93 93 ou sur
www.metropole-rouen-normandie.fr

Votre programme complet



Vendredi 8 mai

Même à Auschwitz

Hélios Azoulay et l'Ensemble de
Musique Incidentale

Musique
20h30, salle Sainte-Croix-des-Pelletiers,
Rouen

Des patates et du chewing-gum

Collectif Les tombé(e)s des
nues

Théâtre
20h30, Théâtre de Duclair

Samedi 9 mai

Opération orchidée

Déambulation secrète à
caractère burlesque, Compagnie
des Frères Georges

Visite théâtralisée
15h et 17h, Château de Hautot-sur-Seine

Toutaristophane

Conservatoire à Rayonnement
Régional de Rouen

Lecture – Mise en espace
17h30, manoir de Villers à Saint-Pierre-
de-Manneville

Même à Auschwitz

Hélios Azoulay et l'Ensemble de
Musique Incidentale

Musique
20h30, église de Freneuse

Spring break blues #2

Giles Hedley and the Aviators,
Bengöl, Agamemnonz, Bones
Kitchen.

Musique
20h30, La Traverse à Cléon

Toutaristophane

Conservatoire à Rayonnement
Régional de Rouen

Lecture – Mise en espace
21h, Chapelle Saint-Louis à Rouen

Dimanche 10 mai

Toutaristophane : Lubies à l'UBI

Conservatoire à Rayonnement
Régional de Rouen

Lecture – Mise en espace
11h, 14h30 et 17h30, UBI à Rouen

How to kill people

Compagnie Magik Fabrik

Visite théâtralisée
16h, départ devant la salle des fêtes au
Mesnil-sous-Jumièges

Tallisker



© Arnaud Bertereau - Agence Mona

Curieux printemps vous invite à arpenter un lieu emblématique dans une ambiance surprenante où se mêlent la voix envoûtante et le violoncelle de Tallisker. Derrière ce nom de scène aux accents d'Écosse se cache une jeune Rouennaise talentueuse. bercée très tôt par la musique, elle a son premier coup de cœur pour le violoncelle à 8 ans. Elle poursuit avec la guitare, le chant dans des groupes de rock, puis découvre de nouvelles influences (trip-hop, électro...). Parrainée fin 2013 par le 106, Tallisker affirme très vite son style. Déjà une première partie de Woodkid, une pré-sélection pour les Inouïs du Printemps de Bourges 2014 et le réseau s'active... Une belle occasion de la (re)découvrir dans un lieu étonnant.

Dimanche 31 mai à 14h30, 15h30 et 16h30 au
Gros-Horloge de Rouen.

J'entends des voix



© Barbara Cabot - Ville de Rouen

Dans le festival Curieux Printemps s'intègrent les cérémonies officielles traditionnelles à la mémoire de Jeanne d'Arc. Elles ont lieu samedi dans la matinée et sont présidées par le maire de Rouen.

Parallèlement de nombreux spectacles sont proposés le samedi 30 et le dimanche 31.

AU PROGRAMME

Défilés des Jeanne

Rendez-vous est pris avec Daniel Mayar et sa compagnie « Dans la forêt Hur Ben » pour la création et la réalisation de ces Défilés des Jeanne. Des lycéens, des comédiens, amateurs et professionnels participent à cet événement le samedi. Ce sont trois défilés qui vont partir en début d'après-midi du Sud de Rouen (rive gauche), de l'Est et de l'Ouest. Les participants se retrouvent tous place de la Cathédrale à 17h pour un moment festif.

Jardin suspendu

Déambulation danse hip-hop pour 100 danseurs amateurs dans le quartier des Sapins de Rouen, par la compagnie Point Zéro.

Samedi à 13h45, départ du défilé place du Château et à 15h30 spectacle square Jules-Verne.

Solo violoncelle au lever du soleil

Dimanche à 6h, Le balcon, place de la Cathédrale.

Ce rendez-vous vous invite à vivre un lever du soleil unique dans un lieu inédit avec Anaël Rousseau, violoncelliste à l'opéra de Rouen Haute-Normandie.

Sur réservation au 02 35 52 93 93.

Affinités électives

Ensemble vocal rassemblé autour de Pascal Hellot.

Dimanche à 10h30, Historial Jeanne d'Arc.

Les neuf chanteurs de l'ensemble Les Affinités Électives, réunis pour ce programme, partagent leur exploration des émotions complexes de Jeanne mises en musique dans des polyphonies de la Renaissance à aujourd'hui.

Sur réservation au 02 35 52 93 93.

Des voix dans les œuvres

Visite commentée

Dimanche, 11h, musée des Beaux-Arts de Rouen.

Cette visite commentée vous permet de (re) découvrir d'une autre manière les œuvres et les artistes majeurs du musée des Beaux-Arts.

Karoké culinaire de Lazaa Mëlibou

Dimanche à 12h, place Saint-Marc.

Au menu, des petits pains au chocolat, de l'amour, des cornichons, des pissenlits au lardon, un soupçon de fleur bleue en soufflé d'accordéon... Spectacle de table avec Amélie Affagard et Joskin.

Sieste « aphone »

Musique acousmatique, Module étrange, Hubert Michel.

Dimanche de 13h à 17h, jardins de l'Hôtel de Ville.

Allongés, laissez-vous aller l'espace de quelques minutes par un moment de détente insolite sur herbe ou transat.

Trip pop au Beffroi

Dimanche à 14h30, 15h30 et 16h30, Gros-Horloge.

Arpentez un lieu emblématique de Rouen dans une ambiance surprenante où Tallisker (lire page 17) vous invite à un voyage où sa voix, ses mélodies et son violoncelle s'entrecroisent, distillant un mélange de musique folk, pop et trip pop.

Les grands Chœurs d'Opéra, de Purcell à Verdi

Dimanche à 15h30, Aître Saint-Maclou.

Chœurs à 4 voix, chœurs d'hommes ou de femmes. Avec et sans solistes, les Chœurs de l'Agglo de Rouen interprètent de grands chœurs d'opéras (Nabucco, Aïda, Didon et Enée, Faust ...) accompagnés au piano par Vincent Bénard.

Musique baroque

Dimanche à 16h, musée des Beaux-Arts de Rouen.

Vivaldi, J.-S. Bach, Purcell, pièces vocales écossaises et pièce vocale pour deux voix a capella de Thomas Morley, par les étudiants de dernière année du Cefedem.

Requiem pour tous les temps

Dimanche à 17h, cathédrale Notre-Dame.

Deux grandes œuvres sont au programme de ce concert : le Gloria de Vivaldi (120 choristes accompagnés par l'orchestre Opus 76) et le Requiem pour tous les temps de Jean Legoupil (40 choristes de la Maîtrise de Seine-Maritime et l'orchestre Opus 76).

Petit Youkou

Compagnie Lucien et les Arpettes

Conte musical jeune public

16h30, salle polyvalente à Gouy

Mardi 12 mai

H6m2



©Danièle Cluck

Compagnie la Piccola Familia

Théâtre

12h30, avenue Pasteur à Rouen et 20h, Maison de l'Université à Mont-Saint-Aignan

Mercredi 13 mai

Baby boom !

Compagnie Deci delò

Conte musical jeune public

16h30, salle polyvalente de La Neuville-Chant-d'Oisel

Entre toit et moi

Compagnie In Fine

Apéro-concert

19h, chapelle Saint-Adrien à Belbeuf

Les aventures du prince Ahmed

La compagnie des amis de Fantômus

Ciné-concert

21h, place des Bleuets à Oissel

Jeudi 14 mai

Opus 76

Musique

16h, salle polyvalente à Hénouville

Orgue et trompette

Récital d'orgue
16h, Abbatale Saint-Ouen à Rouen

Petit Youkou

Compagnie Lucien et les Arpettes
Conte musical jeune public
16h30, salle polyvalente à Saint-Paër

Vendredi 15 mai**Messe de Vierge**

Musique
20h30, église de l'Immaculée Conception à Elbeuf

Entre toit et moi

Compagnie In Fine
Apéro-concert
20h30, centre Saint-Romain à Saint-Aubin-Épinay

Un soir au maquis

Compagnie Donkadi
Le p'tit bal du vendredi
20h30, salle Simone-Signoret à Amfreville-la-Mivoie

Anches libres

Orgue
20h30, église Saint-Sever à Rouen

Samedi 16 mai

Ateliers de fabrication de tuyaux d'orgue
Ateliers pédagogiques
9h et 13h, église Saint-Clément à Rouen

Concert d'audition de la classe d'orgue du Conservatoire à Rayonnement Régional de Rouen

Audition
15h, église Saint-Maclou à Rouen

Fusions urbaines

Big Band Fusion, Cie S2H
Musique - Danse
16h, station de métro John-Fitzgerald-Kennedy, Grand Quevilly
Direction musicale : Laurent Terrié, assisté d'Alain Clodet.
Chorégraphies : Krystoff Zami.

Les aventures du prince Ahmed

La compagnie des amis de Fantômus
Ciné-concert
17h, chapelle Saint-Louis à Rouen

Récital Jean-Pierre Leguay

Concert, orgue
20h30, Abbatale Saint-Ouen à Rouen

Soirée jam session

En prélude à Rue du jazz le 23 mai
Concert jazz
20h30, Le Kalif à Rouen

Dimanche 17 mai**Récital Jean-Baptiste Monnot**

Orgue
15h, Abbatale Saint-Ouen à Rouen

Messe de Vierge

Musique
16h, église Saint-Godard à Rouen

Les fables de Starewitch

Musique
18h, église Saint-Thomas-de-Cantorbery à Mont-Saint-Aignan

Lundi 18 mai**Retours**

Théâtre
19h et 21h, UBI à Rouen

Mardi 19 mai**Contes et légendes de Normandie**

Musique
20h30, espace culturel Philippe-Torreyon à Saint-Pierre-lès-Elbeuf

Tigran Hamasyan

Concert
20h30, Abbatale Saint-Ouen à Rouen

Luc Tremblais

Mise en scène : Laurent Montel
Théâtre
20h30, le Trianon transatlantique à Sotteville-lès-Rouen

Mercredi 20 mai**Opus 76**

Musique
20h30, salle polyvalente à Saint-Jacques-sur-Darnetal

Miss Dolly

Compagnie Marcel et ses drôles de femmes
Cirque
18h, champ de foire à Berville-sur-Seine

Jeudi 21 mai**Jongle**

© F. Chéhu

Le théâtre à bascule

Spectacle jeune public
18h, espace culturel François-Mitterrand à Canteleu

Entretien avec Delphine Caron**Quel a été le point de départ du spectacle Mai ?**

Je souhaitais mettre en scène des danseurs amateurs avec des danseurs professionnels dans une mise en jeu individuelle et collective. Partager une expérience unique ensemble sur un plateau, défendre un même sujet avec différents regards, différentes présences. Composée de soli, duos et pièces de groupes, cette pièce mêle 4 danseurs professionnels et jusqu'à 25 danseurs amateurs.

Qu'est-ce qui vous a inspiré dans les haïkus pour les traduire sous forme chorégraphique ?

S'inspirer de cette leçon de musique et d'épure que nous offrent les haïkus et tendre à une écriture chorégraphique dépouillée du superflu. L'haïku nous invite à accroître notre présence, densifier notre rapport au réel, aux autres, à nous-mêmes. Habiter poétiquement le monde. L'approcher, tendre l'oreille, ouvrir l'œil, organiser ses sens... Ces poèmes sont une combinaison de la création artistique et de l'inspiration puisée dans les faits réellement vécus. Cette authenticité existe également dans la danse hip hop et la danse contemporaine. Ces univers pulsent et palpitent à leur manière. Je les réunis, pour tenter de les faire exister ensemble, dans l'idée d'une complémentarité. Il s'agit dans cette création d'accorder nos visions à une sensation. De rester à la surface, de s'en tenir à l'épiderme. De ne se fier qu'aux signes, qu'aux manifestations.

Directrice artistique et chorégraphe de la Cie Point Zéro, Delphine Caron est à l'origine de la Grande Déambulation et du spectacle Mai qui mêlent danseurs amateurs et professionnels le samedi 30 mai à Rouen.

Miss Dolly**Compagnie Marcel et ses drôles de femmes**

Cirque

19h, parvis de l'espace culturel François-Mitterrand à Canteleu

Salut c'est cool

Musique

20h, Le 106 à Rouen

Gilles Godefroy trio invite Rémi Biet

Concert Jazz

20h30, l'Endroit à Rouen

Ba[ll]jade d'un stégophile**Compagnie In Fine**

Musique – Danse aérienne

20h30, usine Jeudy à Saint-Léger-du-Bourg-Denis

Vendredi 22 mai**Le chant du pain d'épice****Compagnie 2B or note**

Théâtre

18h30 et 20h30, théâtre des Bains-Douches à Elbeuf

Élise Caron et Denis Chouillet : nouvelles antiennes

Concert chanson

20h30, Hangar 23 à Rouen

Ba[ll]jade d'un stégophile**Compagnie In Fine**

Musique – Danse aérienne

20h30, usine Jeudy à Saint-Léger-du-Bourg-Denis

Combat de bals**RADIX contre Le Fil d'Ariane**

Musique – Danse

20h30, salle Henri-Savale à Darnétal

Samedi 23 mai**1, rue du jazz**

Toute la journée

Différents lieux autour de la place du Vieux-Marché et de la rue des Bons-enfants à Rouen

Master class de Philippe Combelle

Musique

De 9h30 à 17h, Cave « Conga Sauce » à Rouen

Rouen, terre de jazz

Émission de radio

18h, radio France Bleu Haute-Normandie, sur 100.1 MHz

La Cathédrale inédite... ou comment les rois de France visitaient Notre-Dame-de-Rouen ?

Visite - concert

14h et 16h, Cathédrale Notre-Dame à Rouen

Ba[ll]jade d'un Stégophile**Compagnie In Fine**

Musique – Danse aérienne

16h et 20h30, usine Jeudy à Saint-Léger-du-Bourg-Denis

Sous la varangue (Une histoire mauricienne)**Compagnie Les hommes papillons**

Théâtre

21h, Fabrique des savoirs à Elbeuf

Dimanche 24 mai**Ba[ll]jade d'un Stégophile****Compagnie In Fine**

Musique – Danse aérienne

16h, usine Jeudy à Saint-Léger-du-Bourg-Denis

Incognito**Compagnie Magik Fabrik**

Théâtre jeune public

16h, salle Jacques-Prévert au Trait

Les 4 amis**Le Banquet Musical**

Chœur

17h, temple Saint-Éloi à Rouen

Lundi 25 mai**Incognito****Compagnie Magik Fabrik**

Théâtre jeune public

16h, espace culturel André-Bourvil à Caudebec-lès-Elbeuf

Mardi 26 mai**Jeanne, la dernière amazone**

Musique

20h30, espace culturel Guillaume-le-Conquérant – Bois-Guillaume

L'apprenti**Compagnie Le Chat Foin**

Théâtre en famille

20h30, Hangar 23 à Rouen

Mercredi 27 mai**Monsieur Monsieur... Danse !****Compagnie Aller simple**

Danse

18h, bâtiment les Diesels, Le Houlmé

Sans arrêt**Compagnie El Nucleo**

Cirque

19h, espace Boris-Vian à Malaunay

Je te racontes, tu me racontes**La Youle Compagnie**

Conte et musique

18h, chapelle Saint-Julien, Petit-Quevilly

Judi 28 mai**Soirée curieuse**

Spectacles surprise

20h08, place du bowlingrin à Rouen

Sur la route avec Alan Lomax King Biscuit et Matthias**Lehmann**

BD - concert

20h30, salle des fêtes à Yainville

Un concert d'orgue avec La flûte enchantée

Concert jeune public

20h30, église Saint-Maclou à Rouen

Vendredi 29 mai**Sur la route avec Alan Lomax King Biscuit et Matthias****Lehmann**

BD - concert

20h30, salle polyvalente Saint-Exupéry à La Bouville

TÛ me gÛsta**Le bal Lolaï**

Le p'tit bal du vendredi

20h30, salle des fêtes à Sainte-Marguerite-sur-Duclair

Opération orchidée

Déambulation secrète à caractère burlesque

Compagnie des Frères Georges

Visite théâtralisée

21h45 et 23h, parc du Château,
Les Authieux-sur-le-Port-Saint-Ouen

Samedi 30 mai

Croix-de-Pierre en mai

Fête de quartier

Toute la journée, quartier Croix-de-Pierre à Rouen

J'entends des voix

Fêtes Jeanne d'Arc (lire page 18)

Cérémonies et parcours artistique

Toute la journée à Rouen

RUSH

Festival urbain

De 16h à minuit, quartier Martainville à Rouen

Dimanche 31 mai

J'entends des voix (lire page 18)

Solo violoncelle au lever du soleil

6h, Le balcon, the View (place de la Cathédrale)

Affinités électives

Ensemble vocal rassemblé

autour de Pascal Hellot

10h30, Historial Jeanne d'Arc à Rouen

Des voix dans les œuvres

Visite commentée

11h, musée des Beaux-Arts de Rouen

Karoké culinaire de Lazaa Méliboo

12h, place Saint-Marc à Rouen

Sieste « ophone »

Musique acousmatique

Module Étrange – Hubert Michel

De 13h à 17h, jardins de l'Hôtel de Ville de Rouen

Trip pop au Beffroi

14h30, 15h30, 16h30 au Gros-Horloge à Rouen

Les grands Chœurs d'Opéra, de Purcell à Verdi

Chœurs à 4 voix, chœurs d'hommes ou de femmes.

15h30, Aître Saint-Maclou à Rouen

Musique baroque

16h, musée des Beaux-Arts de Rouen (salle du Jubé)

Requiem pour tous les temps

17h, Cathédrale Notre-Dame à Rouen

Diabre de printemps



Pour cette nouvelle édition du Printemps de Robert-le-Diable, les 16 et 17 mai, organisée en collaboration avec l'association Cursus, la Métropole a confié la direction artistique de cet événement totalement gratuit à l'Atelier 231, Centre national des arts de la rue.

La scénographie du lieu est assurée par le groupe d'intervention sottevillais Les Plastiqueurs. Le Moyen-Âge est évoqué à travers des installations à base d'objets contemporains récupérés puis détournés. Ils proposent également des ateliers de pratique artistique.

Culturel et festif, ce rendez-vous promet également d'être convivial : les visiteurs qui le souhaitent peuvent pique-niquer sur le site.

AU PROGRAMME

Panier-Piano par La familia Stirman.



© Stéphanie Loulary

Une conférence musicale, le samedi à 11h30 et 13h30 et le dimanche à 11h et 13h

Golda Schmendrick tient une conférence sur le piano classique. De verre en verre, de souvenir en souvenir, la conférence dérive progressivement vers un délire musical, joué et chanté, qui finit non pas « sous la table », mais plutôt « sous le piano »...

L'histoire des trois mousquetaires racontée à deux en une demi-heure par la Compagnie AFAG théâtre

Samedi à 15h30

Deux comédiens viennent raconter l'histoire des trois mousquetaires. Ils ont une 1/2h pour résumer

les trois mille pages des trois romans de Dumas et jouer tous les personnages de cette épopée héroïque. D'Artagnan mène le récit. Entre deux combats à l'épée, quelques apartés, des désaccords et des revendications sociales, ils décident parfois d'accélérer un peu les choses...

Autorisation de sortie par la Compagnie Jo Sature

Dimanche à 15h

Quatre imbéciles heureux bénéficient d'une autorisation de sortie pour présenter le spectacle musical qu'ils ont créé à la sueur de leur imagination. Une occasion exceptionnelle pour eux de livrer leur vision fantaisiste de la musique et de la mise en scène. Un spectacle brut de décoffrage, construit avec les moyens du bord, et porté avant tout par la folle envie de profiter d'une permission accordée.

Ateliers

Samedi et dimanche de 13h30 à 17h30

Ces ateliers de pratique artistique proposent de découvrir différentes techniques comme : la sérigraphie, l'enluminure et la peinture au tampon...

Balades à dos d'ânes

Samedi de 11h à 12h30 et de 13h à 15h15 et dimanche de 10h30 à 12h et de 13h30 à 15h45

La Ferme des déserts propose aux enfants des balades à dos d'ânes.

Territoires

Les petites pousses du durable



© Arnaud Bertereau - Agence Mona

Les jardins familiaux de Saint-Étienne-du-Rouvray s'engagent dans le jardinage durable. Annie Scolan, la présidente, sème à tout vent les bons conseils récoltés lors de la formation proposée par la Métropole.

MÉTROPOLE Annie Scolan entre dans les jardins familiaux de la Glèbe, comme si elle poussait la barrière de son propre jardinet. Adhérente depuis plus de 25 ans, elle se sent ici chez elle. Quelques pas dans l'allée centrale et déjà un premier habitué vient à sa rencontre. « *Ce qui est plaisant ici, c'est que l'on peut tout aussi bien jardiner tranquillement sur sa parcelle, comme s'accorder un moment d'échanges convivial avec les autres !* », confie-t-elle. Un lieu et un mode de vie que cette résidente en immeuble apprécie au point de décider dès 2009, un an après son départ en retraite, d'en devenir la présidente. « *C'est un monde qui se féminise de plus en plus, même si les femmes présidentes restent rares et qu'il a fallu que je fasse mes preuves, avoue pourtant cette passionnée. Très rapidement, j'ai pris contact avec l'actuelle Métropole pour faire installer des composteurs au bout de chaque parcelle. La saison dernière, j'ai participé, avec un autre adhérent volontaire, à une formation au jardinage durable et, depuis, j'essaie de sensibiliser les autres jardiniers à de nouvelles pratiques.* »

Fin mai, les jardins familiaux de

Saint-Étienne-du-Rouvray feront en effet partie des sept premiers jardins (aux côtés de ceux de Bihorel, Bonsecours, Canteleu, Darnétal, Grand Quevilly et Mesnil-Esnard) à signer une charte commune avec la Métropole et à s'engager entre autres à limiter leur usage de pesticides, notamment grâce aux précieux conseils récoltés lors de ces formations. Animées par Jean-Paul Thorez, ancien directeur de l'Agence régionale de l'environnement (AREHN), ces dernières se déclinent en quatre demi-journées étalées au fil des saisons. Leur objectif : former des jardiniers ambassadeurs qui pourront diffuser auprès des autres utilisateurs de bonnes pratiques de jardinage. « *Comment faire le compost, le retourner, l'humidifier... À quel moment pailler et avec quelle épaisseur... L'origine des maladies et les moyens naturels pour lutter contre... La bonne lecture des étiquettes NPK (azote, phosphore, potassium)... L'utilisation du fumier...* » Voilà quelques-uns des points abordés dont se souvient Annie et sur lesquels elle sème au quotidien les bons conseils auprès de ses 41 confrères. De quoi assurer à chacun une récolte riche et saine cette année encore...

LES CINQ CONSEILS D'ANNIE

La bêche bio

« *Je recommande vivement l'utilisation de la grelinette. C'est une bêche bio à cinq dents qui permet à la fois de travailler plus vite sans se faire mal au dos et surtout sans retourner la terre et détruire la biodiversité ! Elle a rapidement charmé les jardiniers ici.* »

Les engrais verts

« *Ils permettent de conserver la richesse du sol, tout en évitant la propagation de mauvaises herbes. Il en existe de toutes sortes, ici nous utilisons la moutarde. Je conseille à chacun d'en semer dès qu'un espace est libre. C'est un nettoyeur naturel efficace !* »

Les fleurs

« *Il faut en planter quelques-unes aux abords du jardin. Elles favorisent la pollinisation, mais protègent aussi les légumes. Exemple, les capucines qui attirent sur elles les pucerons.* »

Les maladies

« *Certaines protections, comme un voile sur les poireaux pour lutter contre le ver du poireau, sont indispensables. C'est par exemple la bonne saison pour abriter ses plants de tomates afin de les protéger du mildiou.* »

Le paillage

« *Il faut profiter du réchauffement du sol pour pailler au maximum ! Le fumier est également un fertilisant organique riche, à épandre une année sur deux sur une même parcelle.* »

Rencontres sur le territoire

Le Président de la Métropole poursuit ses rencontres avec les élus et les habitants.

MÉTROPOLE Avec 65 communes visitées et plusieurs centaines d'habitants présents dans les réunions publiques, les Rencontres communales engagées depuis plusieurs mois par le Président de la Métropole démontrent tout leur intérêt. Chacune des visites permet de suivre, sur le terrain, l'avancement des projets, qu'il s'agisse de nouveaux logements, d'aménagement de quartiers et de voiries, de rénovation urbaine... Incontournables moments d'échanges et de débats avec les habitants, les réunions publiques attirent chaque fois de nombreux participants. Treize Rencontres communales auront été tenues avant l'été !



© Métropole Rouen Normandie

PROCHAINES RENCONTRES

Mardi 12 mai pour les communes de La Neuville-Chant-d'Oisel, Boos, Belbeuf, Quévreville-la-Poterie, Ymare, Saint-Aubin-Celloville, Gouy et Les Authieux-sur-le-Port-Saint-Ouen. Réunion publique à 18h30, salle polyvalente à Boos.

Jeudi 21 mai pour les communes de Sotteville-lès-Rouen et Petit-Quevilly. Réunion publique à 18h30, hôtel de ville de Sotteville-lès-Rouen.

Jeudi 28 mai pour les communes de Notre-Dame-de-Bondeville, Mont-Saint-Aignan et Déville lès Rouen. Réunion publique à 18h30, salle André-Gide à Notre-Dame-de-Bondeville.

o coup d'œil



© Métropole Rouen Normandie

L'AVENIR DES SAVONNERIES DE YAINVILLE Abandonné depuis la cessation de l'activité en 2008, le site de Nouvelles Savonneries de France a été nettoyé à Yainville. Située dans la zone industrielle, en bord de Seine, cette usine avait été pillée et squattée après la liquidation judiciaire de l'entreprise. Dans l'impossibilité de réhabiliter ce site, et dans l'obligation d'assurer la sécurité, la Métropole, propriétaire depuis l'automne 2014, a donc procédé à sa destruction. Le site devrait accueillir des activités industrielles et artisanales.

> en bref <

EXPOSITION

Peintres, sculpteurs, photographes... exposent leurs œuvres au château d'Hautot-sur-Seine les 8, 9 et 10 mai. Animations, démonstrations et restauration sur place.

SALON

26^e salon de peinture et sculpture du 14 au 17 mai à la salle polyvalente de Saint-Martin-de-Boscherville. Invités d'honneur : la peintre Joëlle Troussier et le sculpteur Thierry Eusèbe.

> smb.peinture@gmail.com

EXPOSITION

Jusqu'au 20 juin, Buvard et Pochoir encrier : exposition des créations des Cantiliens et des élèves du lycée Hôtelier Georges-Baptiste autour de la vie et de l'œuvre de Flaubert, à la médiathèque de l'espace culturel François-Mitterrand à Canteleu.

TROC'PLANTES

Dimanche 17 mai dans la salle du Vivier à Houpeville.

FOIRE AUX LIVRES

2^e foire aux livres sur les quais de Seine de La Bouille le 17 mai.

> en bref <

FORUM EMPLOI

Jeudi 21 mai
de 14h à 18h à
l'espace Guillaume-
le-Conquérant à
Bois-Guillaume.
Entrée libre.

FÊTE

La Neuville-Chant-
d'Oisel organise sa
fête de la nature
du 26 au 30 mai.
Au programme :
l'exposition quizz
« Record dans la
nature », prêtée
par la bibliothèque
départementale,
pendant les 5 jours ;
animations, contes,
ateliers... toute la
journée du 30 mai.

FORUM

La ville de Mont-
Saint-Aignan
organise un forum
sur l'alternance
le 20 mai.

> Rens.
02 35 14 30 19.

La biodiversité au-delà des frontières

Deux classes de CM2 de l'école Jules-Verne de Saint-Pierre-lès-Elbeuf lancent un projet pédagogique avec le lycée français de Hanoï au Vietnam, sur le thème de la biodiversité.

SAINT-PIERRE-LÈS-ELBEUF

Observer les oiseaux, les insectes, découvrir les champignons et les plantes... Alain Delannoy, naturaliste, transmet sa passion de la biodiversité aux élèves de l'école Jules-Verne de Saint-Pierre-lès-Elbeuf. De nombreuses sorties sur le terrain et des ateliers en classe sont régulièrement organisés. Pour aller plus loin dans la découverte du milieu naturel, Alain Delannoy s'est rendu, le mois dernier, au lycée français de Hanoï au Vietnam. Pendant ce voyage pédagogique, il a organisé des sorties découvertes avec les élèves de 6^e dans le Parc national naturel de Cuc Phuong. À l'intérieur se trouve un centre d'hébergement de primates blessés ou confisqués aux braconniers. Le parc est composé essentiellement d'une forêt avec tout son cortège de plantes, oiseaux, insectes, mammifères et reptiles caractéristiques des zones tropicales. Au Nord du Vietnam, la période est très favorable pour l'observation des in-



nombrables papillons qui naissent à cette époque et aussi la floraison de nombreuses orchidées. Les lycéens de Hanoï ont pu échanger directement avec les élèves de Saint-Pierre-lès-Elbeuf via un site internet. L'idée est de mettre en commun les observations de la biodiversité réalisées par tous les

élèves, en France et au Vietnam. Au-delà de la comparaison entre les deux lieux, les élèves réfléchiront à l'importance des espaces protégés, comme les parcs naturels, à la nécessité de préserver la biodiversité et à comprendre sous un angle scientifique, le monde dans lequel ils vivent.

3 questions

**ÉLISE VAN COLEN**

Chargée des relations
publiques du Haras du Loup à
Canteleu

Vous organisez le Happy Jump... de quoi s'agit-il ?

C'est un ensemble de concours pas comme les autres ! L'idée est d'apporter une réelle touche de qualité pour les spectateurs et les participants en matière d'accueil, de restauration et de lots pour les cavaliers. Le prochain rendez-vous aura lieu les 16 et 17 mai avec un concours de saut d'obstacles amateur. Un concert avec apéritif offert est organisé le dimanche 17. Avec le happy jump, j'ai envie de faire du concours amateur ouvert à tous, à la fois de haut niveau, chaleureux et non conformiste.

Tout se passe au Haras du Loup, le cadre est idéal...

Oui ! Dans un cadre verdoyant, le haras est à l'orée de la forêt domaniale de Roumare et à deux pas de la ville. C'est à la fois une École française d'équitation et une Écurie de compétition. Benjamin Grandjacques, propriétaire du haras, et moi-même proposons des cours d'équitation – dès 2 ans ½ avec le baby-poney – et des stages pendant les vacances scolaires. Pour les propriétaires de cheval ou poney, le haras propose une pension équestre. Sur plus de 30 hectares, le haras permet de profiter de chevauchées et de balades au grand air.

D'autres rendez-vous sont programmés ?

Le dimanche 24 mai aura lieu le Championnat Départemental poney. Tous les meilleurs cavaliers-poneys de Normandie et des régions voisines s'affronteront pour avoir ce titre. Du 25 au 28 juin, 16^e édition du concours de saut d'obstacles Équi Seine. C'est le plus grand événement hippique de la région. Les spectateurs sont invités à admirer les grands cavaliers internationaux. De réels moments d'émotion et une épreuve spectaculaire !

> **Happy Jump, de 9h à 18h, entrée libre. Haras du Loup 40, rue de Sahurs à Canteleu. www.harasduloup.ffe.com**

Au pas de course

Lauréats Créa'ctifs, Maxime Delaporte et Hugo Foulon viennent de créer un service original sur le territoire : coursier à vélo.

MÉTROPOLE Depuis quelques mois, des coursiers pas comme les autres sillonnent les rues de l'agglomération. Ce sont deux amis étudiants, Maxime Delaporte, en licence de Staps (Sciences et techniques des activités physiques et sportives) et Hugo Foulon, en master de Langues étrangères appliquées au commerce international. Leur originalité ? Ils ont créé Kebi, un service de coursiers à vélo. Ils livrent plis et colis pour particuliers, administrations et entreprises. « *Nous sommes deux passionnés de vélo. L'année dernière, nous avons parcouru 1 000 km en sept jours, explique Maxime. Cela forge une amitié ! À partir de là, on a su qu'on pouvait faire équipe et monter un projet professionnel ensemble.* » Hugo et Maxime se mettent alors en quête d'un job étudiant. « *Notre projet de devenir coursier à vélo s'est formé à ce moment. Ce service n'existait pas à Rouen alors que le concept fonctionne avec succès dans de grandes villes françaises.* » Rapidement, le duo s'inscrit à la Chambre de Commerce et d'Industrie pour procéder aux démarches administratives. Grâce au concours Créa'ctifs organisé par la Métropole, le binôme décroche 4 000 € et investit dans un vélo cargo. « *Avec une plateforme à l'avant, c'est le moyen idéal pour transporter des colis volumineux ou fragiles. La robustesse du vélo nous permet de ne pas être limités en poids. Nous avons aussi très vite investi dans un site internet, notre seule vitrine pour le moment.* »

Concrètement, la réservation s'effectue par téléphone ou internet. « *Nous couvrons tout le territoire de l'agglomération. Nous appliquons des tarifs très compétitifs car nous n'avons pas de frais d'essence. Les tarifs varient en fonction des différentes zones de livraison prédéfinies, des dimensions et du poids du plis/colis.* » Outre l'aspect environnemental, la société Kebi mise sur la ponctualité. « *En milieu urbain, le vélo reste le moyen de transport le plus rapide*



© Thomas Boivin

et nous n'avons aucun problème de stationnement. » Les projets ? « *Nous sommes en pleine phase de développement. Alors les projets ne manquent pas : un deuxième vélo cargo, un local pour plus de visibilité et pour stocker les autres vélos. Poursuivre nos études fait aussi partie de nos objectifs... C'est un investissement personnel important car*

nous sommes partis de rien et Kebi prend beaucoup de temps ! » Cyclistes confirmés, Maxime et Hugo ont réussi à conjuguer passion du vélo et esprit d'entreprise.

→ Plus d'infos :
Tél. : 06 88 26 91 22.
www.kebi.fr
www.facebook.com/kebirouen

ILS RÉPONDENT À VOS BESOINS

Quelle que soit la demande, Kebi met tout en œuvre pour s'adapter aux besoins des clients, que la course soit régulière ou ponctuelle. La société livre des actes notariés, des bons à tirer, des documents urgents dans les 30 minutes, des documents sensibles provenant d'hôpitaux ou de laboratoires d'analyses médicales, ou encore des fleurs ou repas au bureau. De Notre-Dame-de-Bondeville à Saint-Étienne-du-Rouvray, en passant par Mont-Saint-Aignan et le centre ville de Rouen, Kebi assure la livraison pour des courses de 6 à 14 €. L'entreprise propose également la location d'un espace dédié aux entreprises. Les coursiers sillonnent les communes avec le visuel d'une entreprise en offrant une visibilité maximale. Ils sont disponibles 6 jours sur 7 et 24h/24.

> en bref <

TRAIL DE LA RONCE

12^e édition de ce trail organisé à Roncherolles-sur-le-Vivier par l'association Jog'Nature, dimanche 10 mai dès 9h. Au programme, cinq courses : 8, 16 et 30 km ainsi que deux kid-trails de 2 et 5 km. Une partie des bénéfices est reversée à l'association AFS « Agroécologie France Sénégal ».

> www.traildelaronce.fr, 06 52 72 98 86.

FÊTE

C'est la fête des voisins à Bihorel le vendredi 29 mai dès 19h.

> Rens. 02 35 59 56 56.

RÉAMÉNAGEMENT

Les travaux d'extension et de mise en conformité de l'école primaire Gabrielle-Méret et de la maternelle Gérard-Philippe à Petit-Quevilly se terminent. Les locaux sont plus grands, confortables et esthétiques, participant à la qualité du cadre de vie quotidien. De nouveaux dortoirs et un ascenseur extérieur seront prêts à la rentrée.

CABARET THÉÂTRE

« Les 7 pêchés capitaux », mercredi 13 mai à 20h30, à la salle des fêtes du Mesnil-Esnard.

> en bref <

**PLU À
PETIT-COURONNE**

La Ville de Petit Couronne a sollicité la Métropole pour engager une modification simplifiée de son PLU. L'objectif ici est d'adapter les règles du PLU pour permettre la réalisation d'un projet de construction de 37 logements porté par un bailleur social. Le projet, situé rue Aristide-Briand, présente un enjeu urbain et social : requalification de l'entrée de ville et accueil de nouvelles familles. Le dossier est mis à disposition du public à la Mairie de Petit-Couronne et au Pôle de Proximité Val-de-Seine (Place Aristide-Briand à Elbeuf) du 29 avril au 29 mai 2015 inclus.

> Le dossier est consultable sur le site internet de la Ville (www.ville-petit-couronne.fr) et de la Métropole (www.metropole-rouen-normandie.fr).

DÉVELOPPEMENT DURABLE

Du 30 mai au 5 juin, de nombreuses animations sont au programme de la semaine du développement durable à Bois-Guillaume. Thème : santé et bien-être.

> Plus d'infos : www.ville-bois-guillaume.fr

Énergie : le jeu de cette famille

La famille Viger a participé ces derniers mois au défi Familles à énergie positive.

Objectif : réduire sa consommation d'énergie grâce à de simples gestes et un concours ludique.

ELBEUF À vos marques, prêts, partez... Celui qui fait couler l'eau de la douche le moins longtemps a gagné ! Axel, 8 ans, chronomètre en main, prend les choses très au sérieux, ou presque. Celui qui perd aura un gage ! Depuis plusieurs mois, la famille Viger « joue » à réduire sa consommation d'énergie. Elle participe au challenge Familles à énergie positive, une opération nationale initiée par l'association Prioriterre. L'objectif : enregistrer, par équipe de plusieurs foyers, la plus forte baisse sur sa consommation de décembre à avril.

Pour cette 7^e édition, l'Ademe (Agence de l'environnement et de la maîtrise de l'énergie) et l'Arehn (Agence régionale de l'environnement de Haute-Normandie) ont, pour la première fois, ouvert la compétition locale aux entreprises. Une dizaine a décidé de relever le défi et présenté près de 20 équipes composées d'agents et de leur famille (soit près de 185 foyers au total).

C'est ainsi que Peggy Viger, la mère de notre famille témoin, également infirmière au Centre Hospitalier Intercommunal d'Elbeuf, a eu connaissance de ce concours : « *Le CHI a décidé de se lancer dans l'aventure et créé deux équipes.* » Intégrée au groupe de travail développement durable, la jeune femme s'est très rapidement sentie impliquée, mais aussi intéressée par le côté ludique de l'opération : « *Pour moi, c'était l'occasion de sensibiliser aussi mon mari et mes enfants !* »

Si de ce côté-là, le pari semble aujourd'hui réussi, les chiffres ont bel et bien fini de convaincre toute la petite famille. « *L'objectif au départ pour tous les participants était d'atteindre au moins 8% de réduction sur sa consommation d'énergie par rapport à l'hiver précédent*, poursuit Peggy. *À la maison, nous avons enregistré près de 25% d'économie ! Et cela, juste en faisant un peu attention...* »

Rester moins longtemps sous la douche, couper l'eau lorsqu'on se lave les dents, installer des prises



© Thomas Boivin

à interrupteur afin de limiter la mise en veille des appareils, baisser le thermostat des chauffages en journée, nettoyer la grille à l'arrière de son réfrigérateur... Voici des gestes simples que toute la famille a rapidement adoptés à l'aide de jeux et en responsabilisant chaque membre, même le dernier Rafaël, 4 ans, désigné « responsable électricité ».

Les grands gagnants de l'opération seront annoncés mi-mai lors d'une soirée finale. Pour la famille Viger, le bilan est plus que positif quel que soit le classement de leur équipe « Éco Anatomy » : « *Des économies d'énergie, mais aussi sur la facture tout en s'amusant, une expérience conviviale partagée avec les collègues et la famille, et des habitudes prises pour longtemps à la maison !* »

ASTUCE

Réduire ses consommations d'énergies d'au moins 8%, voilà un objectif pas si difficile à atteindre. Comme la famille Viger, adopter quotidiennement de simples gestes peut suffire. Tout au long de l'opération, les familles participantes sont également invitées à relever chaque mois leurs consommations d'énergie. Une habitude que souhaite conserver – « *au moins tous les trois mois* » – la famille. En effet, l'expérience des pays scandinaves montre que les ménages conservant leurs relevés de consommation de gaz et d'électricité et les comparant à ceux de l'année précédente, développent un réflexe d'énergie qui les pousse à économiser. Pensez-y !

> Le guide « 100 éco-gestes », des fiches conseils et plus d'infos sur l'opération sur www.familles-a-energie-positive.fr

Une Maison bleue sur le port

La société normande Beuzelin investit 25 millions d'euros pour construire un nouveau silo sur le Port de Rouen. Il stockera jusqu'à 50 000 tonnes de céréales.

PETIT-COURONNE Lancée en avril dernier, la construction d'un nouveau silo à grain sur le Grand Port maritime de Rouen, à Petit-Couronne, va améliorer encore la capacité de stockage et donc de trafic organisé par la société de négoce Beuzelin. Quatrième silo de cette entreprise spécialisée dans la collecte de céréales en Normandie, cette nouvelle plateforme vise des petits et moyens chargements. En effet, si le silo, dénommé Maison bleue, offre une capacité totale de 50 000 tonnes, il dispose de 30 cellules de 1 000 à 2 500 tonnes.

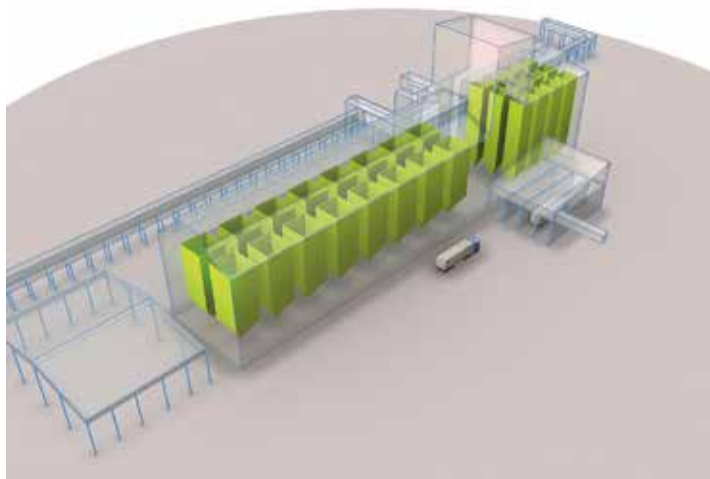
Ce silo nouvelle génération est destiné à travailler le grain – céréales, oléagineux et protéagineux – avant de l'expédier.

Cet investissement (chiffré à 25 millions d'euros) équipé d'une chaîne de pré-process assurant le nettoyage, le séchage et le triage fin du grain, permet une diversification des chargements traités et emploiera 12 personnes.

Un atout supplémentaire pour l'attractivité du Grand port maritime de Rouen, premier port céréalier d'Europe.



© DR



© DR

> en bref <

THÉÂTRE

La troupe de l'Estrade présente Ma Chambre froide de Joël Pommerat au foyer municipal de Bihorel le 30 mai à 20h30. Les employés d'un magasin héritent de quatre entreprises léguées par leur patron atteint d'une maladie mortelle. Cet héritage est source de conflits et engendre des situations explosives ou franchement déliurantes.

FÊTE DES ASSOCIATIONS

Découvrez les associations de Montmain lors d'une grande fête le 30 mai.

CONFÉRENCES

Dans le cadre de l'université de toutes les cultures, retrouvez deux conférences en mai : « Paul Bert, de l'école patriotique aux colonies, itinéraire d'un libre penseur (1833-1886) » le 21 mai à 18h30 à la Maison de l'université à Mont-Saint-Aignan et « De la ville nouvelle à la ville durable, Marne-la-Vallée » le 28 mai à 18 h à l'ENSA Normandie à Darnétal.

CONCERT

Big Band Fusion, jazz, rock, funk, le 12 mai à 20h au centre culturel Voltaire à Déville lès Rouen.

> www.dullin-voltaire.com

Bon plan



LE TEMPS DES JARDINS Flâner le long des allées colorées, s'enivrer des parfums variés, profiter du calme et de la sérénité des lieux... laissez-vous inspirer par une « promenade au jardin » les 5, 6 et 7 juin ! C'est en effet le thème de la treizième édition des Rendez-vous aux jardins, opération nationale qui invite les propriétaires de parcs et jardins publics et privés à ouvrir leurs portes au public le temps d'un week-end exceptionnel.

L'année dernière, sur l'ensemble du territoire français, 1,8 million de personnes ont ainsi pu découvrir ou redécouvrir les 2 300 jardins accessibles pour l'occasion, dont 500 à titre exceptionnel. L'occasion de sensibiliser un public large à l'intérêt de connaître, protéger, entretenir, restaurer ces espaces verdoyants, mais aussi transmettre des savoir-faire. De nombreuses animations sont ainsi organisées pendant ces trois jours et rythment les visites : démonstrations, ateliers pour enfants, expositions, lectures, visites guidées, concerts...

> Retrouvez les jardins ouverts et leur programmation sur <http://rendezvousauxjardins.culturecommunication.gouv.fr>



© Jean-François Lange

Le saviez-vous ?

UN TRAVAIL ADAPTÉ



Depuis 2012, l'association Handisup propose un accompagnement unique en France pour les étudiants autistes Asperger et de haut niveau.

Bien qu'ils soient très compétents dans leur domaine, parfois même plus que des personnes sans handicap, ces étudiants rencontrent de grandes difficultés pour trouver un emploi. Les raisons : une méconnaissance du handicap et de ses conséquences par les recruteurs.

Afin d'y remédier, Handisup a lancé il y a 3 ans le projet Simon, un accompagnement spécifique sur le modèle du job coaching développé à l'étranger. Le « job coach » conseille les étudiants et leur famille en fonction du niveau de handicap et des difficultés rencontrées, mais aussi les enseignants et les entreprises à la fois pour dissiper leurs peurs et adapter l'accès aux formations puis au milieu professionnel. Depuis le début du projet, 350 personnes ont ainsi été sensibilisées par l'association et 40 stages, emplois d'été et embauches ont pu être signés. De quoi satisfaire les bénévoles de Handisup qui compte bien poursuivre son action.

Elle propose par ailleurs un guide pratique pour les entreprises et structures qui souhaitent accueillir l'un d'entre eux : le guide Simon, réalisé avec le concours des étudiants et de leurs familles, des bénévoles et des partenaires de Handisup, est consultable gratuitement.

> Plus d'infos
Handisup Haute-Normandie,
02 32 76 92 52,
www.handisup.asso.fr

Coup de neuf

Plus confortable et sécurisée, la résidence du Parc s'agrandit également.

NOTRE-DAME-DE-BONDEVILLE Après des travaux de réhabilitation, la Résidence pour personnes âgées du Parc fait peau neuve. Elle est devenue un bâtiment respirant le confort et la sécurité qui propose d'accueillir de nouveaux résidents âgés de soixante ans et plus. D'importants travaux effectués dans cet immeuble de 61 logements ont permis d'accroître le nombre de T2

qui sont prioritairement accordée aux couples. Proche du centre-ville, idéalement située près du parc de la Mairie et sa magnifique roseraie, bordée par le Cailly, la Résidence permet directement l'accès aux services (poste, mairie, CPAM), aux commerces de proximité et aux transports en commun. Elle offre la sécurité pour les personnes qui y résident avec la totalité des logements équipés d'une téléalarme, une entrée d'immeuble sécurisée et une écoute humaine permanente dans les locaux, qui assure non seulement l'entretien des parties communes, mais apporte aux locataires une présence et répond aux soucis quotidiens. Quelques T1, eux aussi réhabilités, sont en attente de locataires.



© DR

➔ Plus d'infos : Centre Communal d'Action Sociale (CCAS), 4, rue de la Fontaine, 02 35 76 40 40.

Rock dans la ville

La traditionnelle fête de la ville rend cette année hommage à l'Amérique.

CAUDEBEC-LÈS-ELBEUF C'est un voyage au cœur de l'Amérique que propose la Ville pour la traditionnelle fête le samedi 30 mai. Remontez le temps : place aux voitures et motos américaines, aux guitares sèches ou électriques, aux cow-boys et aux rodéos. Pas de fête réussie sans ambiance musicale avec des groupes de mu-

sique et de danse rock and blues, country et jazz. Les associations passionnées de véhicules américains et de motos animent les rues. Les amateurs de western et rodéo rencontrent les passionnés. Des expositions thématiques, des animations pour les enfants (manège rétro, circuit voitures à pédales) rythment la journée. Les commerçants permettent de se restaurer sur place et proposent des articles emblématiques de l'Amérique. Sur le parvis de la mairie et le parking attenant, dans la rue commerçante ou sur la place de la rue de la Liberté, les animations sont partout. Un parfum de rock'n roll flotte dans la ville... dépaysement assuré de 10h à minuit. Cette fête sera suivie d'un marché festif le lendemain avec spectacles et musique.



© DR

➔ www.caudebecleselbeuf.fr

La main à la pâte

Le Marché d'intérêt national (MIN) de Rouen accueille une nouvelle entreprise sur son site : Obongoo. Du pain bio et 100% normand.

ROUEN Ils fabriquent un pain doré, croustillant, bio et 100% normand... Christophe Tricheur, Vincent Pince-loup et Éric Pigné viennent d'ouvrir la boulangerie Obongoo sur le site du MIN. Unique sur le territoire, la production est destinée à un public exclusivement professionnel : collectivités locales, maisons de retraite, restaurants d'entreprises, établissements scolaires... « *Nous sommes des reconvertis en boulangerie,* » explique Christophe Tricheur. Rencontrés l'année dernière lors de leur formation en boulangerie, les trois associés se lancent dans l'aventure. « *L'idée a fait son chemin pendant la formation. Nous nous sommes rendus compte que, pour le pain, les cuisines centrales n'ont pas d'autre alternative que de se fournir auprès d'industriels.* ». Les associés deviennent des artisans boulangers qui produisent en grande quantité. « *Nous fabriquons des baguettes, des pains individuels et de 400 g, soit environ 10 000 pains par jour.* ».

Seules les quantités sont industrielles car ici, tout est artisanal. « *La farine est bio, issue de blés normands sans engrais ni pesticides. C'est une farine de tradition de qualité élevée. Nous avons fait le choix de valoriser les agriculteurs locaux car nous partageons tous les trois les mêmes valeurs du bio et du circuit court.* ». Les rôles sont bien répartis entre les 3 associés. Ce sont Éric et Vincent qui mettent la main à la pâte... pétrissage, découpage, fermentation et cuisson. Vers 5h du matin, les pains sont prêts. Christophe est chargé de préparer les commandes et d'assurer les premières livraisons de 6h45 à 11h30.

Outre le pain, la boulangerie Obongoo prépare des viennoiseries et des tartes aux fruits. C'est Éric, pâtissier de formation, qui s'en charge. « *J'ai déjà une vingtaine de recettes à proposer. Les pâtisseries se font évidemment avec des fruits de saison. Nous n'avons*



© Arnaud Bertereau - Agence Mona

qu'à faire quelques mètres pour avoir des fruits frais et locaux. Le MIN est le lieu idéal ! »

→ Tél : 09 80 74 13 36.
christophe@obongoo.com

AU SERVICE DES PROFESSIONNELS

Idéalement desservi par les axes majeurs, le Marché d'intérêt national (MIN) de Rouen est le marché de gros de produits alimentaires le plus important du quart Nord-Ouest de la France. Par son soutien à la production locale, il favorise les circuits courts de distribution et la fraîcheur des produits. Il offre une large gamme de produits de qualité, s'adapte aux nouveaux modes de consommation et de distribution et participe au maintien des commerces de proximité. Les particuliers ne sont pas autorisés à acheter sur le marché. Les clients sont exclusivement des acheteurs professionnels des métiers de bouche. Le MIN est aussi une base logistique pour organiser l'approvisionnement des produits frais, la préparation des commandes et des livraisons aux détaillants, restaurateurs, institutions... Les 20 hectares de superficie sont au service des acteurs de toutes les filières alimentaires. La cinquantaine d'entreprise et les plus de 800 emplois en font un acteur économique majeur sur le territoire. Depuis le 1^{er} janvier 2015, la Métropole s'est substituée à la Ville de Rouen dans l'exercice de la compétence « Marché d'intérêt national » et participera à l'élaboration de son plan de développement stratégique.

> www.minrouen.com

> en bref <

BIEN MANGER

La ville de Mont-Saint-Aignan organise la fête du bien manger dans ses crèches, écoles et résidences de personnes âgées du 18 au 22 mai.

THÉÂTRE

La compagnie des voisins du dessus présente *Ne jugeons pas le sac à l'étiquette*, vendredi 8 mai à 20h30 à la salle des fêtes de Belbeuf.

SOIRÉE

La ville des Authieux-sur-le-Port-Saint-Ouen organise une soirée méchoui samedi 16 mai à 20h30 à la salle Roger-Debarre.

> Rens.
02 35 23 38 37.

VIDE-GRENIER

Dans le centre-ville du Mesnil-Esnard dimanche 31 mai de 9h à 18h. Inscriptions le 13 mai de 17h30 à 19h et le 16 mai de 10h à 12h à l'espace Léonard-de-Vinci.

> Rens.
06 22 16 75 32.

EXPOSITION

« Le Casino des peintres », exposition organisée par l'association des peintres de Bonsecours et la ville, regroupe les œuvres de plus de 60 peintres du canton au Casino du 29 mai au 2 juin.

> Entrée libre de 14h à 18h.

> en bref <

Sembat, un écolycée

COMMEMORATIONS DU 8 MAI 45

Samedi 10 et dimanche 11 mai dans le parc du château du Taillis à Duclair : exposition de plus de 80 véhicules militaires de la guerre 39/45, du side-car à la dépanneuse en passant par la jeep et les camions ambulances et reconstitution de combat dans le parc.

> www.chateau-du-taillis.com

TOUS AU BOIS

Samedi 30 mai, la Ville de Grand Quevilly inaugure le bois Matisse. Pour l'occasion de nombreuses animations sont prévues sur place, de 14h à 17h : visite musicale et contée, chasse au trésor...

> Plus d'infos : www.grandquevilly.fr

Fortement investi dans le développement durable, le lycée Marcel-Sembat multiplie les initiatives en s'appuyant sur la motivation et les compétences de tout l'établissement.

SOTTEVILLE-LÈS-ROUEN Le développement durable, ce n'est pas une option au lycée général et professionnel Marcel-Sembat (969 élèves). À Sembat, l'écoresponsabilité est inscrite dans les gènes de l'établissement. À tel point qu'il vient d'obtenir le niveau 2 du label « établissements du développement durable ». « *Ce label salve l'engagement du lycée et surtout notre maîtrise de la démarche* », se félicite Valérie Prioul, conseillère principale d'éducation pilote de la démarche. Il faut dire que les initiatives sont nombreuses.

On retrouve des actions classiques (compostage, filières courtes pour approvisionner la cantine, aide aux handicapés...). Le lycée peut également compter sur ses filières professionnelles. Non seulement pour traiter de manière écoresponsable ses ressources et déchets (collecte des huiles moteur usagées par exemple). Mais aussi mettre en place des initiatives innovantes. L'énergie solaire est particulièrement utilisée : l'établissement a conçu un véhicule solaire, un prof et ses élèves sont partis installer des panneaux photovoltaïques à Madagascar... Actuellement, des élèves mettent au point une borne électrique solaire



© Arnaud Bertreau - Agence Mona

pour équiper le futur local à vélos. Ce local de 45 places, financé par la Région, confortera les élèves et personnels se déplaçant à vélo, ou prêts à s'y mettre. L'animation « Tous écomobiles » réalisée en avril dans l'établissement, en partenariat avec la Métropole, l'Agence régionale de l'environnement (AREHN) et l'association Avélo, a permis à toutes les classes de secondes d'être sensibilisées à la mobilité citoyenne et en particulier aux modes de déplacement actifs. Après une présentation théo-

rique des spécificités du Code de la route – souvent méconnues mais très utiles à connaître pour tous les usagers – les lycéens ont encouragé des vélos prêtés par les partenaires et des parents d'élèves pour une sortie en ville. « *Ce n'est qu'une sensibilisation*, souligne Evelyne Pinson, de l'association Avélo. *Ils sont plutôt responsables, mais il faut beaucoup de pratique pour circuler en toute sécurité.* » L'aménagement du réseau cyclable métropolitain et les encouragements du lycée sont là pour les motiver.

L'asso

ROUEN FLOORBALL Sport de crosse indoor cousin du hockey sur glace, le floorball est très développé dans les pays nordiques. Arrivé en France il y a à peine plus de 10 ans, il compte de plus en plus d'adeptes (plus de 1 000 licenciés à ce jour). Créé il y a seulement 2 ans, le jeune club rouennais, Rouen Floorball, rassemble déjà une soixantaine d'adhérents.

Particulièrement accessible, le floorball se pratique à tous âges et tous niveaux. Le club comprend par exemple une section éveil (3-6 ans), une section jeunes, une équipe loisirs, mais aussi une équipe première mixte qui évolue en division 2 et une équipe féminine actuellement première du championnat (dernières journées les 9 et 10 mai). En pleine expansion, ce club est aussi très investi sur son territoire. La deuxième édition de son tournoi annuel, la « Rouen Spring Cup », a rassemblé mi-avril les meilleurs joueurs français de floorball. Un événement labellisé éco-responsable par la Métropole qui a doté le club de 500 éco-cups et fourni de la signalétique pour la mise en place du tri sur le site. Le Rouen Floorball fait désormais partie des sept clubs retenus par la Métropole pour suivre son programme « Club sportif éco-responsable ». Un sport et un club à découvrir !

> Plus d'infos sur www.rouenfloorball.com



© Stéphanie Heude

Vélo : cap à l'Est !



© Thinkstock

La Métropole poursuit l'aménagement d'itinéraires cyclables. Deux initiatives concernent l'Est du territoire, avec l'ouverture au VTT.

PLATEAU EST Les campagnes et forêts de la Métropole proposent de jolies randonnées aux promeneurs, qu'ils soient à pied ou à vélo. Jolies et... sportives, les vététistes peuvent en témoigner.

Les cyclistes amateurs de chemins accidentés vont bientôt découvrir de nouveaux terrains. La Métropole lance en mai l'aménagement et le balisage de ses premiers circuits VTT, sur le plateau Est. Trois boucles (environ 100 km au total) vont être réalisées jusqu'à l'automne : Le Chant d'Oisel, La Neuville et La Ben Mack.

Deux autres boucles suivront en 2016. Toujours sur le plateau Est, elles iront plus au Sud sur le territoire de la CASE (Communauté

d'Agglomération Seine Eure).

Financés par la Métropole, ces circuits sont conçus en partenariat avec le club VTT Vallée de Seine de Belbeuf. La contribution des spécialistes permet de concocter des circuits adaptés et de postuler au label « Sites VTT » auprès de la Fédération française de cyclisme.

Toujours à l'Est, la Métropole et le Département vont lancer en juin l'aménagement des 6 km de berges entre Rouen et la base nautique de Belbeuf. Forcément plus plat – on suit le fleuve – le circuit offrira une agréable balade aux cyclistes, joggers, rollers et autres. Mais aussi une voie pratique pour les déplacements domicile-travail à vélo.

Roulez jeunesse

SAINT-ÉTIENNE-DU-ROUVRAY

Avez-vous déjà senti le choc d'une collision en voiture à 30 km/h ? Connaissez-vous les distances de freinage sur une route mouillée ? En combien de temps êtes-vous capable de réagir face à un événement inattendu ? Pour mesurer vos réflexes au volant, rendez-vous à la 3^e édition de l'opération Roulez Stéphanois, le mercredi 20 mai, de 14h à 18h, à la salle festive, rue des Coquelicots.

Au programme notamment : un simulateur de deux et quatre roues, des lunettes simulant l'alcoolémie, un réactiomètre (mesure la distance de freinage en fonction des conditions de la route), un simalc (sensibilise les conducteurs aux dangers de la conduite en état d'ivresse), une piste de vélo pour apprendre à respecter les règles de circulation. Sur place, l'association Guidoline proposera un atelier pour apprendre à réparer son vélo. Une bourse aux vélos vous permet de vendre ou d'échanger le vôtre. La journée se poursuivra de 19h30 à 21h30 avec le documentaire *Tout est permis* de Coline Serreau, film consacré aux stages de récupération de points.

➔ www.ville-saintetienne-durouvray.fr

Plus de logements

50 nouveaux appartements s'ouvrent dans la résidence Bonelli au Trait.

LE TRAIT Avec le soutien de la Métropole, la résidence Bonelli de la SEMVIT (Société d'économie mixte de la Ville du Trait) propose 50 nouveaux logements. Il s'agit de 16 T2, 30 T3 et 4 T4, situés au 635, rue Maréchal-Joffre. La SEMVIT a souhaité que ce programme soit conçu dans un esprit de mixité sociale afin de loger des personnes de situations sociales et économiques variées. Il comporte notamment des logements à loyer modéré et d'autres bénéficiant d'un Prêt Locatif Aidé d'Intégration (PLAI), réservés aux personnes en situation de grande précarité.

L'architecte du cabinet Atelier Module a conçu des logements spacieux, tous desservis par un ascenseur et dotés de balcons. Les logements de niveau Basse Consommation (BBC) se répartissent sur deux bâtiments avec un parking en rez-de-chaussée. Une chaufferie collective équipée d'un système de comptage de calories permet d'individualiser la consommation en chauffage et en eau chaude de chaque logement.

À proximité du bord de Seine, les futurs locataires bénéficient d'un environnement très agréable.



© SEMVIT



métropole
ROUENNORMANDIE

à Rouen

**2 LIEUX
UNIKES**

1 PASS

BILLET COUPLÉ

PRIX RÉDUIT

VALIDITÉ : 48H

HISTORIAL
JEANNE D'ARC

PANORAMA
XXL



metropole-rouen-normandie.fr



Réalisation : Métropole Rouen Normandie | Crédits photos : © Thomas Boivin | Avril 2015

Paroles d'usagers

Retrouvez tous les deux mois les questions et réactions des habitants de la Métropole Rouen Normandie.

EAU

« J'ai une question sur ma facture d'eau. À qui dois-je m'adresser ?

Daniel P., Darnétal

Pour toute question pratique sur les compétences de la Métropole (eau, assainissement, déchets, habitat, transports publics, voirie, culture...), contactez Ma Métropole au 0 800 021 021, (numéro vert 7j/7 et 24h/24). Vous pouvez également poser votre question, sur le site www.metropole-rouen-normandie.fr. Il suffit de renseigner les champs indiqués du formulaire. Le service compétent reviendra vers vous.



© Stéphanie Desbenoit

TOURISME

« Est-ce que la Métropole organise cette année une randonnée sur le territoire ?

Mme S., Duclair

Oui ! La prochaine randonnée aura lieu le samedi 20 juin sur la thématique Parcs et châteaux de la Métropole. Au départ du château de Taillis à Duclair, 2 formules sont proposées : 10 km, jusqu'à Saint-Pierre-de-Varengueville, et une autre de 20 km, jusqu'à l'abbaye de Saint-Martin-de-Boscherville. Le circuit prévoit une visite du centre d'art contemporain à Saint-Pierre-de-Varengueville.

Pour randonner dans de bonnes conditions, veillez à être en bonne forme physique (aucune contre-indication médicale), à porter de



© Thomas Rivin

bonnes chaussures et à apporter de l'eau et un pique-nique.

L'événement est gratuit. Pour y participer, l'inscription est obligatoire, dans la limite des places disponibles, à partir de juin. Vous trouverez plus d'informations dans le prochain numéro de votre magazine.

ÉNERGIE

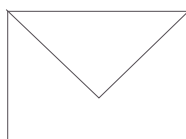
« Puis-je bénéficier d'une aide de la Métropole pour l'achat d'un vélo électrique ?

Jen D, Yvetot

La Métropole accorde effectivement une subvention pour l'achat d'un vélo à assistance électrique (VAE), mais uniquement aux personnes résidant sur son territoire et sous certaines conditions de revenu. Cette subvention correspond à 30% du prix d'achat TTC du vélo dans la limite d'un plafond de 300€. Les bénéficiaires de l'aide doivent s'engager à ne pas revendre le vélo pour lequel la subvention a été perçue pendant deux années à compter de la date de versement de la subvention. Celle-ci est nominative et peut être versée à tous les membres du foyer fiscal dans la limite d'une seule demande par personne pendant une période de 10 ans.

> Pour connaître l'ensemble des justificatifs à fournir aux services de la Métropole, rendez-vous sur www.metropole-rouen-normandie.fr

Contactez-nous !



Le Mag : mag@metropole-rouen-normandie.fr

Direction de la communication
14 bis, avenue Pasteur - CS 50589 - 76006 Rouen Cedex
e-mail : communication@metropole-rouen-normandie.fr

Sorties

Les mots ont la parole



La 4^e édition du festival Terres de Paroles se déroulera du 26 mai au 7 juin. Chaque année, auteurs et comédiens se retrouvent autour de lectures à voix haute, spectacles, rencontres et débats.

FESTIVAL Cette année, Terres de Paroles s'invite à Cany-Barville, à Saint-Valéry-en-Caux et à Louviers. Puis, du 26 mai au 4 juin, le festival se déroulera à l'Historial Jeanne d'Arc à Rouen ainsi que dans les librairies et médiathèques partenaires de la Métropole.

Au programme, plus d'une quarantaine de lectures largement consacrées à l'actualité littéraire de l'année. Parmi les auteurs invités : Olivier Adam, Lydie Salvayre (prix Goncourt 2014), Léonor de Récondo (prix RTL-Lire 2015), Cécile Coulon, Jérôme Garcin, Adrien Bosc (Grand prix du roman de l'Académie française), Olivia Rosenthal, Valérie Zenatti (prix Méditerranée du roman 2015). Parmi les comédiens et artistes qui prêteront leur voix : Michel Piccoli, André Wilms, Irène Jacob, Denis Lavant, Pascal Gregory, Jil Caplan, Jérôme Kircher...

Un cycle thématique autour de Jeanne d'Arc qui s'inscrit dans le cadre de l'ouverture de l'Historial à l'Archevêché de Rouen. Trois soirées permettront de parcourir quelques-uns des plus célèbres textes qui évoquent cette figure emblématique de l'Histoire de France.

→ www.terres-de-paroles.com,
02 32 10 87 07.

AU PROGRAMME DANS LA MÉTROPOLE

**Mardi 26 mai – Rouen,
Historial Jeanne d'Arc**

**Soirée spéciale « Jeanne
d'Arc, figure politique »**

18h30 – Conférence « Jeanne
face à ses juges » de Robert
Badinter

19h30 – Discours de Robert
Badinter prononcé à Rouen le
2 juin 1996, d'André Malraux
prononcé à Rouen le 31 mai
1964, de François Mitterrand
prononcé à Orléans le 8 mai
1982, lecture par Michel Piccoli
et Jérôme Kircher

**Mercredi 27 mai – Rouen,
Historial Jeanne d'Arc**

20h – *Le Procès de Jeanne d'Arc
à Rouen, 1431* de Bertolt Brecht
par Margaux Eskenazi

21h – *Gilles et Jeanne* de
Michel Tournier lu par Philippe
Calvario et Jil Caplan

**Jeudi 28 mai –
Notre-Dame-de-Bondeville,
médiathèque départementale**

17h30 – Rencontre avec
François-Henri Désérable
auteur de *Évariste*

Rouen, Historial Jeanne d'Arc

20h – *Jeanne D.* avec Julie Teuf,
création inédite

21h – *Jeanne d'Arc* de Joseph
Delteil lu par Nicolas Pignon

**Lundi 1^{er} juin – Rouen,
Historial Jeanne d'Arc**

20h – *Selon Vincent* de Christian
Garcin lu par André Wilms

21h – *Voyageur malgré lui* de
Minh Tran Huy par Irène Jacob
et Karol Beffa

21h45 – Rencontre autour du
thème « Voyages, migrations,
pérégrinations » entre Minh
Tran Huy et Christian Garcin

**Mardi 2 juin –
Sotteville-lès-Rouen,
bibliothèque**

18h – Rencontre avec Gilles
Leroy auteur de *Le Monde selon
Billy Boy*

Rouen, Historial Jeanne d'Arc

20h – *Le Voyage d'Octavio* de
Miguel Bonnefoy lu par Laurent
Poitrenaux

21h – *Le Pays imaginé* d'Eduardo
Berti lu par Marie-Sophie Ferdane

21h45 – Rencontre sur le
thème « La vie est un conte »
entre Miguel Bonnefoy et
Eduardo Berti



**10 PLACES
À GAGNER
LE 27 MAI
À 20H**
VOIR PAGE 36

Rush



FESTIVAL URBAIN Le 106 célèbre le centenaire de la naissance d'Alan Lomax avec Rush, première édition d'un tout nouveau festival urbain. Musicologue et collecteur de musique du sud des États-Unis, Alan Lomax a notamment découvert Woody Guthrie ou Muddy Waters. Outre des expositions et conférences, cet événement invite à arpenter les rues du quartier Martainville pour assister à de nombreux concerts. Au programme, les balades folk, douces et dangereuses de Powerdove, le swing

impeccable et le ragtime enjoué de Pokey Lafarge, le blues-punk hypnotique et rugueux du duo féminin Mr Airplane Man ou le prêche country-rock et fiévreux de The Wedding Party... Pour la séquence cinéma (projection en plein air), rendez-vous sur les pelouses des jardins de l'Hôtel de Ville pour voir ou revoir *O'Brother*, film des frères Cohen, l'épopée de trois évadés sur les routes du Mississippi.

→ Rouen, du 29 mai au 7 juin, www.le106.com

Une nuit au musée

ANIMATIONS Pour la 11^e année se déroule le samedi 16 mai la Nuit européenne des musées. Cette année encore, la Fabrique des savoirs de la Métropole s'associe à l'événement et, dès 18h, le musée s'anime pour cette soirée particulière... À 18h, à travers des histoires et anecdotes, les visiteurs spectateurs vont découvrir ce drôle d'animal qu'était le dodo. De 20h à 21h, rencontrez les artistes Chassary et Belarbi dans le cadre de leur projet *Dans de beaux draps*. À 21h, Sous le Varangue, une histoire mauricienne proposée par la Cie des Hommes papillons.

→ Elbeuf, Fabrique des savoirs de la Métropole, samedi 16 mai, à partir de 18h.

La fête au parc

FÊTE À l'approche de l'été, la ville de Petit-Quevilly fait la fête le samedi 30 mai au parc des Chartreux. Dès 16h, une nouveauté, de nombreuses animations et spectacles attendent petits et grands visiteurs. Au programme, côté spectacle, les compagnies Acik Kostik, Cirkatomic, les Batteurs de pavé, Mandarine et le magicien Arthur Chaudret. Côté animations, des ateliers des contes, des manèges, un labyrinthe sont aussi proposés. Outre les différentes animations le public est invité au concert : la chorale des écoles de Petit-Quevilly, le groupe folk The Mockers et enfin le show hommage aux groupes pop rock des années 80. Et la soirée se clôturera en feu d'artifice à 23h.

→ Renseignements au 02 35 63 75 73.

Dans les bacs

HISTOIRE

DEUX RIVES POUR UN THÉÂTRE

Marco Consolini et Joseph Danan reviennent sur une des belles histoires du théâtre français, celle, entre 1972 et 2007, du théâtre des Deux Rives fondé par Alain Bézu. La préface est signée de l'écrivain et homme de théâtre, Robert Abirached. Éditions Point de vues, 240 pages, 29 euros.



ROMAN

LA POULE BORGNE

Le Rouennais Claude Soloy livre un roman âpre, le ton y est souvent cru, parfois désespéré. Les personnages de cette tragique, et parfois mortelle, comédie humaine, séduisent, amusent, choquent. Leur humanité, en revanche, émeut et convainc.

Éditions Lajouanie, 235 pages, 14,95 euros.



AUTOBIOGRAPHIE

LA PARENTHÈSE

Le quotidien rocambolesque d'une jeune fille de 22 ans expatriée le temps d'une année dans la folle ville de Mexico. Une aventure pleine de rencontres et de rebondissements. Virginie Mahieu a rédigé ce livre sous forme de journal de bord.

Autoédition, 355 pages, 19 euros.



PEINTURES

PIERRE BONNARD, LES JARDINS

Bonnard a peint tout au long de sa vie des jardins familiaux au fil des saisons. Espaces ouverts sur l'infini, mosaïques de couleurs, ils constituent un thème majeur de son œuvre et illustrent la définition que donnait Bonnard de la peinture : « un arrêt du temps ».

Éditions des Falaises, 64 pages, 19 euros.



Le cirque... un art !



Cette année encore, dans le village de chapiteaux installé à Grand Quevilly, les enfants s'initient le matin aux arts circassiens et assistent l'après-midi au spectacle.

FESTIVAL Cela fait maintenant plus de 25 ans que ce festival propose aux jeunes et aux moins jeunes de découvrir les arts du cirque de manière originale. C'est un véritable village qui s'installe à Grand Quevilly avec pas moins de 3 chapiteaux et 25 barnums. Le matin, les enfants découvrent les différentes disciplines à travers de nombreux ateliers ludiques et conviviaux : maquillage de clowns, jonglerie, rouleau américain, trapèze, équilibre sur boule, fil du funambule, dressage de chevaux, dressage de fauves, magie et illusions, parodie clownesque, musique de clowns, exposition et maquette sur le cirque, visite de la ménagerie... Ces ateliers permettent aux enfants de mesurer toute la difficulté et le travail nécessaire pour réaliser des nu-

méros comme ceux qui leur seront présentés pendant le spectacle l'après-midi.

Pour le spectacle, des artistes de renommée internationale se succèdent sur la piste. Au programme notamment, *la liberté à 9* de Sacha Houcke, exceptionnel numéro de chevaux, Élastic, mime-clown contemporain et personnage burlesque visuel, aussi taquin qu'attachant.

Le festival, qui a accueilli l'an passé quelque 18 000 spectateurs, occupe aujourd'hui la 3^e place des festivals de cirque en France. Une référence !

→ Grand Quevilly, à proximité du Zénith de la Métropole, du mardi 26 mai au dimanche 7 juin, 02 32 80 31 66, www.avantscenefrance.com

PLACES À GAGNER

Le Mag vous propose de gagner 2 places (1 adulte, 1 enfant) pour le dimanche 31 mai. Participation aux ateliers et visite de la ménagerie le matin de 9h15 à 12h30, puis spectacle de 14h30 à 17h.



**30 PLACES
À GAGNER**
VOIR CI-CONTRE

Une fragile révolution



**6 PLACES
À GAGNER**
LE 19 MAI
VOIR CI-DESSOUS



© Blandine Soulage

DANSE Les chorégraphes tunisiens Aïcha M'Barek et Hafiz Dhaou s'appuient sur une musique composée par Eric Aldéa et Yvan Chiossone. Les corps des danseurs font face à cette partition musicale dans une énergie qui soude, rassemble et unifie. Comme pour libérer ce Printemps qui a du mal à se faire une place ou pour évoquer la révolution du pays où ils sont nés.

Cette partition musicale, portée par la voix de Sonia M'Barek, l'une des plus grandes interprètes de son pays, reflète la Tunisie actuelle. La Tunisie qui cherche à rassembler et fédérer vers un projet commun, à accorder toutes les sensibilités de sa population et de son histoire. Voilà une chorégraphie en phase avec son temps.

→ Centre dramatique national, théâtre des Deux Rives, mardi 19, mercredi 20 et jeudi 21 à 20h, 02 35 03 29 78.

56 PLACES À GAGNER

Téléphonez le 18 mai au 02 32 76 45 01 entre 11h et 12h pour tenter de gagner une des 56 invitations.

Terres de Paroles, (p. 34)
Festival Arts du Cirque, (p. 36)
Sacré Printemps, (p. 36)
Capilotractées, (p. 37)

Détails à retrouver dans nos pages grâce à ce symbole ↓



RENCONTRE



© Métropole Rouen Normandie

Rendez-vous au Jardin !

Julien Goossens, responsable du Jardin des plantes à Rouen, présente la nouvelle programmation culturelle et artistique.

Le mois de mai sera très animé au Jardin des plantes...

La 7^e édition de Graines de jardin se déroule les 23 et 24 mai. C'est la fête du jardinage avec un vide-jardin, des stands de pépiniéristes et des ateliers pratiques animés par les jardiniers de la Ville de Rouen. Pour les amoureux du jardin, c'est l'occasion de poser toutes les questions et de glaner quelques précieux conseils. Ce qui fait l'originalité de Graines de jardin, c'est ce savoir-faire apporté par les jardiniers. Ce festival est aussi une fête familiale avec des spectacles, des ateliers pour les enfants, un marché bio...

Sur 10 hectares, le Jardin est un lieu de promenade. Très fréquenté, il répond à une vocation scientifique de conservation des espèces végétales : une collection de fuchsias, d'orchidées botaniques, une roseraie, un jardin mellifère dédié à l'apiculture, un verger conservatoire... C'est aussi un lieu de vie qui accueille les arts avec Les Quatre saisons au jardin.

C'est un nouveau festival ?

Oui ! Dès le mois de mai, le Jardin propose plusieurs rendez-vous artistiques. Les 9 et 10 mai, deux jours d'ateliers de danse en plein air sont animés par la chorégraphe Fabienne Zanati. Ils don-

neront lieu à une représentation le dimanche 28 juin à 15h. Dès le 23 mai, jusqu'à mi-août, une exposition *L'arbre en ville* sera consacrée au monde insoupçonné des feuillages. Les festivités se poursuivront le 20 juin avec un spectacle de théâtre *Dans les coulisses des Femmes savantes*. Le 26 juin, la galerie Ubi proposera un dîner dédié au mécénat participatif. Du 24 au 30 août, les visiteurs profiteront chaque soir de concerts en plein air ou dans l'Orangerie. Enfin, en partenariat avec la Ligue de Protection des Oiseaux, des visites nocturnes seront programmées de juin à novembre.

Et le reste de l'année, des rendez-vous réguliers sont aussi prévus ?

Des ateliers jardinage sont proposés un samedi par mois sur différentes thématiques : apprendre à aménager son jardin, découvrir les plantes aromatiques et condimentaires, les arbustes d'ornement, l'histoire et la culture de la pomme de terre... L'idée est de toucher tous les publics, férus de jardinage comme novices.

➔ Plus d'infos
www.rouen.fr

Yes or notes

CONCERTS Pour sa 11^e édition, le festival Yes or notes poursuit dans la voie qu'il s'est choisie, avec l'objectif de créer des liens entre musiciens, entre différents répertoires musicaux et aussi offrir à des musiciens amateurs de bonnes conditions de scène. Ainsi, sur 3 jours, plus de 40 groupes se relaient sur les scènes de l'espace Georges-Déziré. Ouvert à tous et gratuit, le festival accueille d'autres écoles de musique et des villes jumelées (Nordenham en Allemagne et Gateshead en Angleterre). Chaque soir, « des têtes d'affiche » se relaient pour le plus grand plaisir des spectateurs.

Ne rater pas le final avec le « Gateshead, Nordenham and Saint-Étienne-Du-Rouvray All stars band » le dimanche à 17h !

➔ Saint-Étienne-du-Rouvray, espace Georges-Déziré, du vendredi 15 au dimanche 17 mai, www.ville-saintetiennedurovray.fr



**10 PLACES
À GAGNER
LE 6 JUIN**
VOIR PAGE 36

Capilotractées

Un spectacle tiré par les cheveux qui ne manque ni de grâce ni d'humour.



© Daniel Michélon

CIRQUE Sanja avait 7 ans quand elle fut marquée par un numéro ancien du cirque traditionnel où des acrobates suspendus par les cheveux volaient au-dessus d'elle. *Capilotractées* s'est construit autour de cette technique traditionnelle et disparue, dont il fallait retrouver les sources. Sanja Kosonen et Elice Abonce Muhonen en créent une discipline nouvelle qui se rapproche de la danse, dans sa liberté du mouvement et dans la grâce. C'est drôle, touchant, et ça fait même pas mal aux cheveux !

➔ Elbeuf, Cirque-théâtre, jeudi 4 juin à 19h30, vendredi 5 et samedi 6 juin à 20h30, 02 32 13 10 50.

Sur l'agenda...

Concerts, spectacles, festival, animations, compétitions sportives... les propositions sont nombreuses dans la Métropole. Courte sélection forcément non exhaustive.



De lieu, il n'y en a pas

EXPOSITION Les œuvres de Christian Bonnefoi présentées au Centre d'art contemporain de la Matmut à Saint-Pierre-de-Varengeville proposent trois ensembles de travaux s'appuyant chacun sur des techniques et des modalités d'exposition différentes.

D'abord des tableaux au sens presque classique du terme : de la peinture sur toile tendue sur châssis ; mais presque, puisque ceux-ci laissent apparaître par intermittence des zones vides que le regard traverse pour buter sur le mur ou sur la structure de bois des montants du châssis.

Puis des collages de papiers peints et découpés, qui n'ont pas de formes régulières et qui s'assemblent sur le mur, maintenus par des épingles, à la façon d'un puzzle, pour former une composition.

Enfin, cette exposition sera accompagnée de dessins et collages qui sont l'ordinaire d'un travail quotidien où la recherche et les expérimentations voisinent la réalisation des œuvres proprement dites.

> Saint-Pierre-de-Varengeville, Centre d'art contemporain de la Matmut, jusqu'au 28 juin, 02 35 05 61 73.

Devenez un « greeter » !

TOURISME Dans le cadre de la mise en place d'une communauté de greeters (hôtes touristiques en anglais) à Rouen, Rouen Normandy Tourisme et Congrès recherche des personnes souhaitant partager leur passion pour Rouen et devenir ambassadeurs ou ambassadrices de la destination. Toute personne de plus de 18 ans, passionnée ou amoureuse de Rouen et de ses alentours, disponible au moins une demi-journée par mois, peut proposer sa candidature avant le 1^{er} juin.

> Renseignements à l'Office de tourisme, 02 32 08 36 55, s.sirat@rouen-tourisme.com



Peintures et sculptures

SALON À l'occasion de la 25^e édition de son salon peintures et sculptures, l'Amicale laïque de Maromme accueille, comme invitée d'honneur, la Société française de l'aquarelle. Plus de 40 aquarellistes présenteront leurs œuvres aux côtés d'autres exposants, peintres et sculpteurs invités.

> Maromme, espace culturel Beaumarchais, du 9 au 25 mai, www.salonalmaromme.fr

Dominique A

CONCERT Dominique A conjugue littérature et musicalité avec une élégance de style qui n'appartient qu'à lui. Poète et romancier de ses chansons, il nous emmène cette fois-ci à *Éléor*, une toute petite île (presque) imaginaire. Elle est la flamme d'un monde où tous les mots et les chants sont beaux, les images violentes ou douces. L'album est sorti le 15 mars dernier. Dominique A sera accompagné de Jeff Hallam (basse), Sacha Toorop (batterie) et Boris Boulilil (claviers). Dominique Ané (son véritable nom) dédicace son livre *Regarder l'océan* le même jour à 18h à la librairie L'Armitière à Rouen.

> Rouen, le 106, mardi 12 mai à 20h.



Splash

JEUNE PUBLIC Par la magie de la lumière et de la vidéo, deux clowns à la Buster Keaton, la tête dans les nuages et les pieds dans l'eau, pataugent, arrosent des parapluies qui poussent comme des fleurs, courent sous une pluie battante et tentent de saisir à pleines mains un peu de cette eau qui ruisselle, qui goutte, qui murmure, qui chante... *Splash* est une évocation onirique et poétique de l'élément aquatique. Histoire sans paroles sur le thème de l'eau par les Déménageurs associés, ce spectacle est un petit pas vers une sensibilisation des très jeunes au respect des ressources naturelles, non par la moralisation mais par l'émerveillement.

> Cléon, la Traverse, mardi 19 mai à 18h, 02 35 81 25 25.



Collecte de livres jeunesse

SOLIDARITÉ Particuliers ou professionnels, c'est le moment de faire du tri dans vos bibliothèques et de partager avec les plus jeunes le goût de la lecture. Jusqu'au 31 mai, vous pouvez déposer vos livres jeunesse dans un lieu proche de chez vous (une dizaine sur le territoire de la Métropole). Les dons de cette action solidaire permettront de financer les actions du Secours Populaire Français 76.

> Renseignements et lieux de collecte : www.festival-livre-rouen.fr/collecte-de-livres-jeunesse-2015

Le court en fête

CINÉMA Voilà le rendez-vous incontournable des cinéphiles amateurs de courts-métrages. En 3 actes et une finale, le public peut découvrir et juger les 27 films en compétition dont la durée ne peut excéder 20 minutes. Films d'animation, comédies, documentaires, fictions, thrillers... tous les genres sont représentés dans ce festival. 3 premiers actes à Mont-Saint-Aignan au cinéma Ariël, les mercredis 13, 20 et 27 mai et la finale à Rouen à l'Omnia le mercredi 3 juin.

> www.courtivore.com

Dessine-moi la nature !

CONCOURS Dans le cadre de son année « Faune », l'équipe des Maisons des forêts lance un nouveau défi aux habitants avec le concours « Dessine-moi la nature ! ». Les participants sont invités à créer une représentation d'une ou plusieurs espèces spécifiques de nos forêts (grande ou petite faune). Sont exclues les espèces exotiques ou domestiques tels que les chats, les chiens, les perruches, les poissons rouges ou tout autre animal non forestier. Le concours comporte quatre catégories : dessin naturaliste, caricature, bande dessinée et enfant. Parmi les prix : des cours de dessins, BD dédicacées ou encore des entrées pour le festival NormandieBulle organisé par la ville de Darnétal en septembre prochain.

> Intéressé ? Vous avez jusqu'au 15 mai pour envoyer vos œuvres ! Plus d'infos au 02 35 52 93 20.



Le p'tit Strapontin

FESTIVAL Festival des arts du récit, Le p'tit Strapontin s'installe cette année encore à Petit-Couronne et aborde les thèmes de l'eau, du voyage et des mots. Tour de chant (par Les Filles du bord de Seine, notre photo), contes, récits-concerts, théâtre d'objets, spectacle burlesque, atelier... sont au programme de cette fête d'un univers peuplé de mots. Pensez à réserver !

> Petit-Couronne, du 22 au 24 mai, 02 35 69 12 13.

Croisières en Seine

TOURISME Avec les beaux jours revient aussi le temps des croisières sur la Seine proposées par Rouen Normandy Tourisme. Diverses possibilités sont offertes pour un moment privilégié au fil de l'eau : croisière à la journée jusqu'à La Bouille ou visite du port à bord de La Lutèce ; déjeuner ou dîner croisière vers Elbeuf ou La Bouille à bord de L'Escapade ; promenade commentée par Jacques Tanguy au fil des boucles de la Seine à bord de L'Escapade... Des moyens agréables de découvrir Rouen, ses environs comme vous n'avez pas l'habitude de les voir !

> Rouen Normandy Tourisme, 02 32 08 32 40, www.rouentourisme.com



Show Bouill'en Roller Skate

FESTIVAL Du 8 au 10 mai, RidersEn-Bray organise, en partenariat avec la Mairie de La Bouille et la Ligue Haute-Normandie de Roller Sports, un festival multidisciplines roller/skate. Au programme dans la côte de la Maison brûlée (RD 132) : le championnat de France de descente One Shot 2015 (longskate, streetluge et buttboard) et une étape de la Coupe du Monde de Roller Descente IIDA. De multiples animations rythment ces journées : concerts, démonstrations de roller hockey, roller course, roller artistique, freestyle, roller randonnée... sur le terrain de football et dans la salle polyvalente.

> La Bouille, du 8 au 10 mai.

Tempus Fugit ?

CIRQUE Pour ses 30 ans, le Cirque Plume offre un spectacle festif. Dans un décor hors du temps, fait de bric et de broc, la magie n'est jamais loin. La trapéziste ouvre le bal après quelques pas de flamenco, le violoniste s'envole dans les airs, les tubes de verre font de la musique, le clown en ombre chinoise jongle avec un soleil rouge, les boules de lumières valsent dans la pénombre. Et les prouesses acrobatiques sont plus que jamais au rendez-vous. Tempus Fugit ? Une ballade sur le chemin perdu est une création autour du temps qui passe, riche de clins d'œil aux précédents spectacles, où l'on retrouve la poésie, la musique et tout le charme du Cirque Plume, compagnie emblématique du nouveau cirque.

« Le chemin perdu », pour les horlogers, c'est l'espace entre ce qu'ils nomment le repos et la chute, autrement dit entre le tic et le tac.

> Elbeuf, Cirque-Théâtre, du mardi 12 au samedi 23 mai, 02 32 13 10 50, www.cirquetheatre-elbeuf.com



Visiter Jumièges

TOURISME L'Office de tourisme vous propose un rallye pour visiter Jumièges, ce village riche d'une histoire millénaire. En famille, entre amis, vous pouvez découvrir le patrimoine autrement, en vous amusant. Votre parcours sera jalonné des questions préparées par des guides conférenciers. À l'arrivée, un pot amical vous attend et les gagnants sont récompensés.

> Jumièges, samedi 16 mai, rendez-vous au Bureau d'information touristique à 13h30, inscription obligatoire sur www.rouentourisme.com



métropole
RouenNORMANDIE



Graines de Jardin

conseils gratuits
vide-jardin
marché bio
animations

23 & 24 mai

Rouen

Jardin des plantes
Libre accès 10h à 19h

En partenariat avec

Rustica



RESEAU
artuce
LES TRANSPORTS EN COMMUN DE LA CREA

Plus d'infos

www.metropole-rouen-normandie.fr