



LE **mag**

MÉTROPOLE **ROUEN NORMANDIE**

Je soutiens
#rouen2028

#88 - DÉC. 2023 - JAN. 2024



ÉNERGIES

ENSEMBLE ADOPTONS LES BONS GESTES



métropole
ROUENORMANDIE

édito

Chère Madame,
Cher Monsieur,

Malgré un contexte international et national inquiétant, nous maintenons nos ambitions en 2024 : mobilités décarbonées et plus efficaces, soutien à l'économie, à l'emploi, actions en faveur de la santé, de la lutte contre les discriminations, contre la pauvreté, renaturation et d'embellissement des espaces publics et naturels... Nous pouvons le faire grâce aux finances saines de la Métropole.

Le début de mandat a apporté son lot de fiertés, pour le territoire et notamment notre attractivité. La Métropole continuera d'y travailler en 2024 : sauvetage de l'usine Chapelle Darblay, implantation de l'entreprise Ebusco sur le territoire, arrivée de 7 nouveaux établissements d'enseignement supérieur et de recherche (notamment d'une faculté dentaire), émergence de nouveaux quartiers (Flaubert, Saint-Sever-Nouvelle-Gare), ... Il y a aussi des échecs, bien sûr. Rien n'est pas parfait. Mais la Métropole marque des points et cela se voit. Nous avons adopté un Plan Vélo ambitieux, à horizon 2035. Il décline nos investissements considérables pour des pistes cyclables plus nombreuses et plus sûres. Les trois services LOVÉLO (Location longue durée

à tarif solidaire, stationnement sécurisé, libre-service) sont une réussite. On n'a jamais vu autant de vélos dans notre métropole !

Je vous souhaite d'excellentes fêtes de fin d'année, ainsi qu'une agréable lecture de ce MAG consacré à l'Énergie et aux bonnes pratiques qu'il nous faut collectivement adopter.

On se bat, on ne lâche rien.

Chaleureusement à vous,

Nicolas Mayer-Rossignol
Président de la Métropole Rouen Normandie



Vous avez une question, une réaction, un commentaire, une proposition ?

Soumettez-les au Mag par email (mag@metropole-rouen-normandie.fr) ou par courrier à l'attention de la rédaction du Mag, Le 108, 108, allée François-Mitterrand, CS 50589, 76006 Rouen Cedex.



Ce magazine est une publication de la Métropole Rouen Normandie.

Le 108 - 108, allée François-Mitterrand, CS 50589, 76006 Rouen Cedex

Tél. 02 35 52 68 10 - Fax 02 35 71 25 95 - e-mail : mag@metropole-rouen-normandie.fr

aller+loin

Retrouvez des informations supplémentaires, des contenus photos-vidéos et beaucoup d'autres choses sur **les réseaux sociaux**



Où sortir ce week-end ?

Besoin d'idées pour le week-end ?
Chaque vendredi, l'agenda au carré de la Métropole sélectionne pour vous quatre idées de sorties ou activités près de chez vous.



Bientôt les fêtes

Les fêtes de fin d'année approchent. Il est temps de fabriquer soi-même les décorations de table, du sapin ou les cartes de vœux... Piochez des idées lors des ateliers des Maisons des forêts du territoire et du Pavillon des transitions à Rouen.



metropole-rouen-normandie.fr



Show Sup' Cup

Si vous êtes étudiant, vous connaissez la Sup' Cup, le challenge multisport et festif.

La compétition amicale et les chorégraphies de vos équipes préférées sont à voir et revoir.



Inscrivez-vous aux alertes SMS

Soyez alerté par sms des risques technologiques et naturels à proximité de chez vous et des dispositions pour assurer votre sécurité.



metropole-rouen-normandie.fr

Jeux-concours sur nos réseaux sociaux !



LOVÉLO Family

Aller à la bibliothèque, au boulot, déposer les enfants, se balader... On a tous une solution stationnement vélo - économique, pratique et sécurisée - à découvrir avec la Métropole. La LOVÉLO Family vous les présente !





MARIE LOUREAU

CŒUR DE PIERRE

Marie Loureau est architecte et tailleuse de pierre. Dans son atelier, elle travaille ce matériau millénaire en regardant vers le passé et vers l'avenir.

Avant de céder aux charmes des pierres qui parlent si bien de notre histoire commune, Marie Loureau avait déjà signifié son attrait pour le patrimoine avec une option Histoire des arts au baccalauréat. Presque naturellement, elle intègre ensuite l'École nationale supérieure d'architecture de Normandie à Darnétal. « Six années d'études et pourtant à la fin, un manque. J'avais appris à concevoir mais pas forcément à construire. »

Marie Loureau rejoint alors Les compagnons du devoir pour préparer un CAP et un Brevet professionnel de tailleuse de pierre. Plus qu'un métier, un savoir-faire millénaire. « Depuis l'Antiquité, les gestes et les outils n'ont pas changé sauf peut-être avec l'arrivée de la machine-outil. » Une certitude, Marie a trouvé la matière qui lui permet d'exprimer son art et de stimuler tous ses sens. « On écoute chanter la pierre quand on la travaille

pour distinguer ses points de fragilité. C'est un métier sensible qui mobilise l'œil, l'oreille et le toucher. Souvent, tes mains sont tes yeux. »

Aujourd'hui, elle exerce la plus grande part de son activité pour des travaux de restauration. Et si la pierre semble figée, pour Marie, la routine n'est pas de mise. « On apprend toute sa vie. Chaque monument, chaque bâtiment est comme un mille-feuille, plein de subtilités, de surprises dans les styles roman, gothique, classique. On apprend à être humble face à ce travail. » Et l'histoire ne s'arrête pas là. « Les qualités thermiques de la pierre sont de plus en plus recherchées pour la construction neuve. La pierre inspire aussi le design. » Pour varier les plaisirs, dans son atelier de Darnétal, Marie Loureau fabrique notamment des luminaires, des vasques et tout récemment un récipient destiné à tenir au frais les bouteilles de vin à table. Autant de petits cailloux semés sur les chemins de la création.



© DR

Essences locales

Julien Jimonet

Le concours Bois & Design 2022, soutenu par la Métropole, a désigné Julien Jimonet lauréat de la catégorie "étudiant". *« J'ai réalisé un banc léger, individuel, solide et stable qui s'inspire des assemblages et chevillages traditionnels normands. »* L'objectif du concours est de mettre à l'honneur les créateurs utilisant des essences de bois locales pour la création d'objets utiles et esthétiques.

« J'ai réalisé le prototype en une semaine. » Le jury a jugé de la qualité du produit - originalité, esthétique, emploi du bois - et sa faisabilité en matière de production et sa viabilité économique. La Métropole a commandé vingt exemplaires du banc à l'atelier "Comme un arbre" à Duclair. *« Ils seront utilisés par du public lors d'une animation en forêt. L'objet m'échappe, ça fait partie du job! »*

Courant d'art

Mathieu Le Tessier

Connu pour ses courants d'air, le passage Henri-Gadeau-de-Kerville devient le passage des courants d'art grâce à quatre artistes : Mathieu Le Tessier, Dorian Mercier, Jérémy Plouze et Luis Castaneda. Pour créer et peindre la fresque qui habille les murs et le plafond de ce passage

situé à proximité de la station Saint-Sever à Rouen, les artistes ont trouvé l'inspiration auprès de... Henri Gadeau-de-Kerville, entomologiste rouennais. Ces formes géométriques colorées représentent la vision du monde pour un insecte.

 Découvrez l'œuvre et les artistes sur le compte Instagram de la Métropole

**Mathieu Le Tessier
et Dorian Mercier**



Dent pour dent

Anne-Charlotte Bas

Anne-Charlotte Bas est directrice du département d'odontologie de l'UFR Santé de l'Université de Rouen Normandie, inauguré le 13 septembre dernier. Elle encadre une formation en six années pour des étudiants qui se destinent à devenir en majorité chirurgiens-dentistes. Elle-même docteure en chirurgie dentaire et titulaire d'un doctorat en économie de la santé, Anne-Charlotte Bas porte un regard affûté sur les difficultés d'accès aux soins. La Normandie compte en effet parmi les régions françaises les moins bien loties avec 41 dentistes libéraux pour 100 000 habitants. La future génération formée à Rouen est donc très attendue. De son côté, la Métropole a apporté un soutien financier exceptionnel à la création de ce département d'odontologie, 1 million d'euros pour financer notamment des postes de professeurs et une aide complémentaire de 5 millions d'euros pour la construction d'un bâtiment hospitalier et universitaire à échéance 2030.



© DR

Les déchets alimentaires ne se gâchent plus

En 2024, et conformément au droit européen et à la loi anti gaspillage de 2020, les collectivités locales doivent proposer aux particuliers des solutions pour trier leurs déchets alimentaires. Rassurez-vous, l'obligation revient aux collectivités qui proposeront très prochainement des solutions pour trier les déchets alimentaires.



Il est possible dès maintenant pour tous de réduire le gaspillage alimentaire. Chaque année en France, en moyenne 30 kg de nourriture consommable sont jetés par personne, équivalant à un gaspillage d'environ 100 €. Au quotidien, quelques gestes simples permettent de limiter le gaspillage alimentaire :

- Faire des listes de courses et prévoir les justes quantités,
- Éviter de faire les courses le ventre vide,
- Bien comprendre les dates de péremption :
« à consommer jusqu'au » -> le produit peut être dangereux pour la santé après la date / « à consommer de préférence avant le » -> le produit ne présente pas de danger et peut être consommé, mais son goût et sa texture peuvent être moins bons,
- Cuisiner les restes,
- Cuisiner en une seule fois une grande quantité et congeler par petites portions.

LES DÉCHETS ALIMENTAIRES RESTANTS SONT UNE RESSOURCE PRÉCIEUSE QU'IL EST INTÉRESSANT DE MIEUX VALORISER

Les déchets alimentaires (restes de repas, épluchures...) sont constitués de plus de 70 % d'eau. Jetés avec les ordures ménagères, ils sont incinérés : une grande quantité d'énergie est alors consommée pour faire évaporer de l'eau. **Sur notre territoire, 60 kg de déchets alimentaires par habitant sont jetés chaque année, soit 20 % de la poubelle d'ordures ménagères.**



J'habite en maison avec un jardin

Je peux dès à présent composter chez moi (48% de la population)

- Les épluchures de fruits ou légumes
- Le marc et les filtres de café
- Le thé en sachets ou en vrac
- Les coquilles d'œuf
- Le papier absorbant
- Les plantes fanées
- Les herbes et feuilles
- Le broyat



J'habite en immeuble ou je n'ai pas de jardin

À partir de janvier 2024 et jusqu'en 2026, la Métropole installera dans les quartiers comprenant de nombreux immeubles des points d'apport volontaire. **Les déchets alimentaires collectés seront méthanisés et produiront du biogaz, une énergie renouvelable, et de l'engrais naturel.** 2900 foyers sotevillais expérimentent le tri des déchets alimentaires dès janvier avant de déployer cette collecte dans les zones urbaines (52% de la population).



« Une tonne de déchets alimentaires équivaut à 100 m³ de biogaz et 900 kg d'engrais naturel. »

– Métropole Rouen Normandie, Mag (2023)

T5 sur la bonne voie



Entamés début novembre, les travaux de la future ligne T5 se déroulent actuellement le long du cours Clemenceau. En décembre 2025, cette nouvelle ligne TEOR reliera la place Carnot (Rouen) au terminus Mont-aux-Malades (Mont-Saint-Aignan).

Deux années de concertation, d'ateliers participatifs et d'études auront permis de mettre la future ligne de transports en commun T5 sur la bonne voie. Les travaux ont démarré depuis le 6 novembre avec l'objectif de tisser un nouveau lien entre les deux rives de la Seine, à l'Ouest, via le pont Flaubert et en évitant le centre-ville. Une manière de renforcer encore le réseau des mobilités dans la Métropole tout en préservant notre environnement. La création de la ligne T5 va permettre de soulager la ligne T1, notamment au niveau de la desserte du campus de Mont-Saint-Aignan dont le nombre d'étudiants ne cesse de croître. T5, c'est aussi une offre de transport de haute qualité pour desservir le futur Centre des Congrès et les quartiers Luciline, Rouen Flaubert et Saint-Sever en attendant la gare rive gauche.

Les travaux de la ligne T5 s'accompagneront d'autres aménagements. À partir de février 2024, les secteurs du boulevard d'Orléans et du Pôle d'échange du Mont Riboudet entreront à leur tour en travaux. La ligne T5 sera livrée pour la fin de l'année 2025.

D'un coût estimé à 96 M€ (matériel roulant compris), le projet est financé par l'État à hauteur de 3,68 M€.



Mobile et connecté

Poursuivre ses échanges téléphoniques et accéder à internet en toutes circonstances, c'est désormais possible grâce à la mise en œuvre d'une couverture mobile dans le métro à Rouen. Dans les gares et dans les rames, chacun peut désormais profiter d'une connexion 4G tout au long de son trajet. Le système déployé par l'opérateur d'infrastructures TDF, en partenariat avec la Métropole Rouen Normandie, intègre une cinquantaine d'antennes réparties dans les stations souterraines Beauvoisine, Gare/Rue Verte, Palais de Justice et Théâtre-des-Arts et les tunnels qui les relient.

C'est le nombre de CDI que prévoit de recruter Qilibri d'ici fin 2025. La start-up, installée au Village by CA à Rouen, mise sur le territoire de la Métropole pour se développer. Qilibri est spécialisée dans la vente de programmes de rééquilibrage alimentaire. « Il n'est pas nécessaire d'avoir fait des études commerciales ou d'avoir déjà une expérience dans ce domaine. Notre particularité est d'avoir développé une méthode de formation qui s'étend sur quatre semaines. Elle permet à un profil novice de se former rapidement et efficacement au métier de commercial », précise Bastien Moreau, cofondateur de Qilibri. Des sessions de recrutement sont organisées avec Pôle Emploi.



Déchets végétaux : la collecte réorganisée

La collecte des déchets végétaux en porte-à-porte (dispositif concernant 50 des 71 communes de la Métropole) se réorganise à partir de 2024. Hebdomadaire en avril, mai, juin, elle sera bimensuelle en juillet, août, septembre et octobre. Le choix de cet ajustement du service va permettre de réaliser des économies et de réduire la circulation des véhicules de collecte. Il s'appuie notamment sur le constat d'une diminution de la production de végétaux, certainement liée au changement climatique et à l'évolution des comportements des habitants qui traitent davantage leurs déchets sur leur parcelle. Les déchets végétaux doivent en effet être en priorité compostés, broyés ou utilisés en paillage. Il est également possible de les porter en déchetterie.



L'ART EN FORÊT

Après le succès de la première édition, la Métropole, en collaboration avec l'Office National des Forêts (ONF), organise la deuxième édition de La Forêt Monumentale de juin 2024 à septembre 2026, en forêt domaniale de Roumare à Canteleu. Un projet artistique hors normes, tant par les œuvres qui verront le jour que par son rayonnement. Sur un parcours de 4 km, 13 œuvres monumentales - dont une pérenne - se partageront l'espace.

Découvrez, dès maintenant, les œuvres sur www.laforetmonumentale.fr

© DR



Des étudiants dans la course



C'est la passion du sport automobile qui a poussé Jules Maisson à rejoindre la présidence de l'association INSA Rouen Racing.

« Depuis deux ans, je travaille avec une vingtaine de bénévoles pour concevoir une monoplace avec un moteur électrique de 80 chevaux et une longueur de trois mètres. Un bolide très puissant », explique l'élève-ingénieur en 4^e année à l'INSA à Saint-Étienne-du-Rouvray. L'objectif est d'approfondir les connaissances et se former sur les véhicules électriques. « Nous allons participer, en 2024, à la course internationale Formula Students ouverte aux étudiants en ingénierie encore à l'université. » Cette compétition donne aux étudiants l'occasion de prouver leurs capacités techniques déjà acquises en classe en ce qui concerne la conception et la fabrication d'un prototype de voiture de course. Lauréat du concours Créactifs, l'association INSA Rouen Racing a bénéficié d'une subvention de la Métropole pour l'achat d'un moteur électrique et d'une batterie. « L'idée est de récupérer un maximum de matériaux réutilisables pour fabriquer chaque année un nouveau véhicule. »

 INSA Rouen Racing

100 % végétal



À 23 ans, Thomas Lescarbotte est à la tête du salon de coiffure mixte "La Bio par Thomas", rue Grand-Pont à Rouen. « Une maison de beauté et de bien-être. J'utilise uniquement des produits doux, français et bio, composés de plantes, d'huiles essentielles et non testés sur les animaux ». Ce qui est assez rare dans le monde de la coiffure. « Nous ne sommes que trois à Rouen. » Engagé dans une démarche environnementale, Thomas a reçu le label éco-défis, porté par la Métropole et la Chambre des Métiers et de l'Artisanat (CMA) de Seine-Maritime. Le principe est simple : les pratiques environnementales des artisans commerçants sont évaluées. Ces derniers s'engagent sur au moins trois défis qui engendrent un impact significatif sur l'environnement. Thomas est allé plus loin en relevant de nombreux défis : mise en place de douchettes pour réaliser jusqu'à 50% d'économie d'eau, réalisation de travaux d'isolation du salon, recyclage des cheveux pour la dépollution des océans - « un sac de 10 kg tous les 3 à 6 mois » - et vente de produits en vrac.

 www.labioparthomas.fr

Léo en food truck

Le restaurant d'insertion Léo à table a été partiellement détruit lors des émeutes urbaines de juin dernier. En attendant sa réouverture, Léo à table propose des repas à venir chercher au camion, à proximité du restaurant. Si le temps le permet, il est possible de déguster son repas dehors, sinon, une salle du bâtiment Alpha, situé à proximité, est ouverte le temps du repas. Au menu : un plat chaud ou un "snacking". Outre le food truck, les livraisons sur le lieu de travail ont repris.

Food truck Léo à table
1, rue Georges-Braque
ouvert les mardis et jeudis, de 12h à 14h
Livraisons Rouen et alentours du mardi au vendredi,
de 11h à 12h30

 Léo à table





La Ruche : le parking à vélos 100% automatisé

Installée à Petit-Quevilly, face à la médiathèque François-Truffaut et au théâtre de La Foudre, la Ruche à vélos a été mise en service le 6 novembre dernier. Ce parking de stationnement vélos 100% automatisé et sécurisé complète l'offre de solutions pratiques et économiques LOVÉLO stationnement dans la Métropole.

1 Accès : pour accéder à ce stationnement vélos d'une capacité de 64 places, il faut commencer par choisir entre deux abonnements (mensuel à 4 euros et annuel à 40 euros) et deux tickets horaires (6 heures à 50 centimes d'euro et 24 heures à 1 euro).

2 Entrée : l'ouverture de la Ruche se fait en badgeant avec les cartes Astuce, Atoumod, LOVÉLO ou le smartphone. Une fois le signal activé, la porte s'ouvre. Il suffit d'engager son vélo dans le sas et dans le rail jusqu'à ce que la roue avant arrive en butée.

3 Prise en charge : un voyant et un message affiché sur l'écran invitent à appuyer sur un bouton afin que la pince accroche la roue avant. Une fois l'opération achevée, il est temps de sortir et d'appuyer sur un bouton vert pour que la porte se ferme et que le vélo soit pris en charge, automatiquement.

4 Sortie : le badgeage avec les cartes Astuce, Atoumod, LOVÉLO ou le smartphone permet de s'identifier. La ruche à vélos reconnaît l'utilisateur et rapporte automatiquement le vélo à son propriétaire.

À retenir :

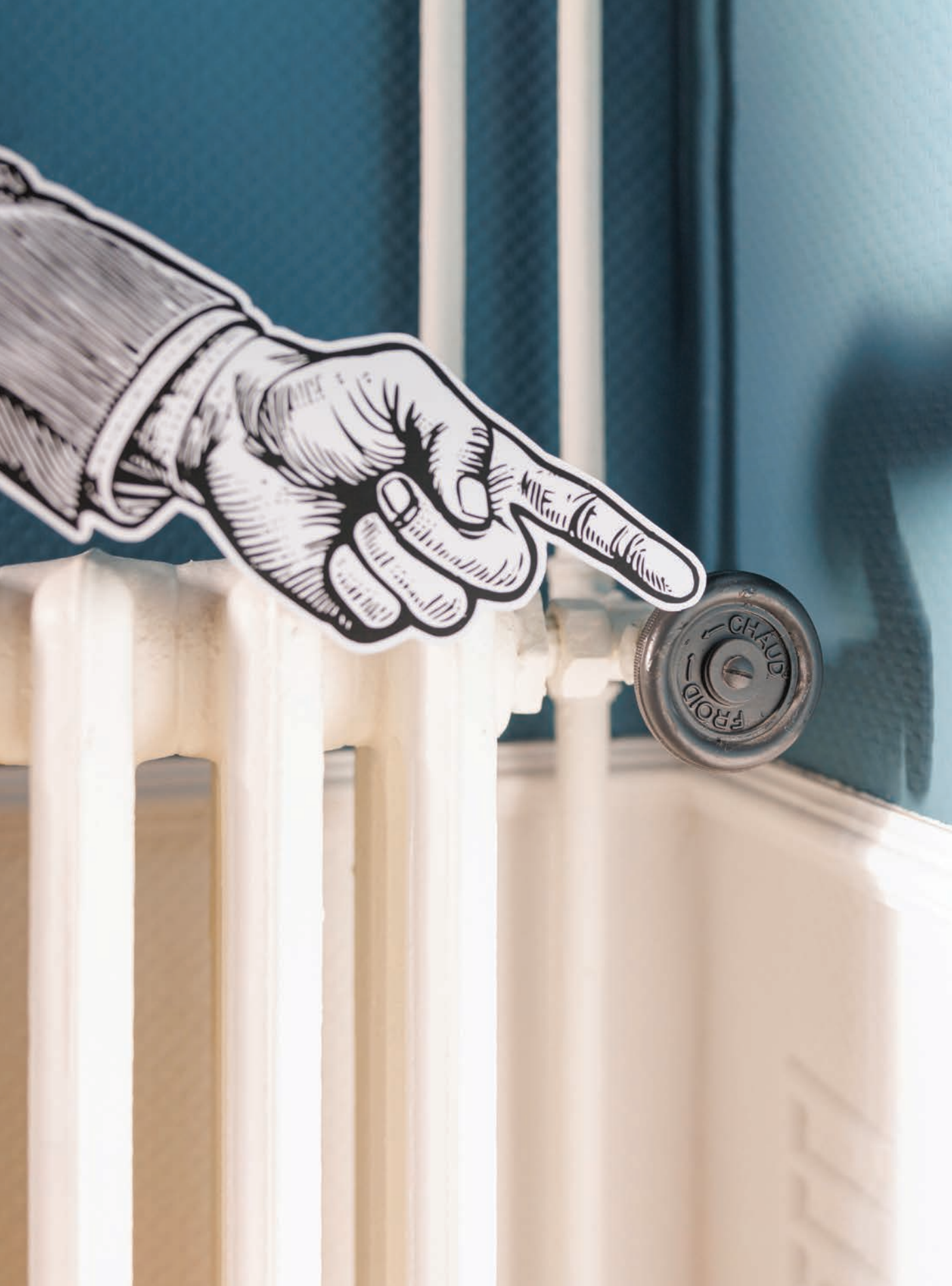
- La Ruche à vélos se déploie sur quatre niveaux de stockage.
- Le mécanisme qui la fait fonctionner impose plusieurs précautions.
- La Ruche accueille des vélos jusqu'à 1 m 95 de longueur, qu'il s'agisse de vélos à assistance électrique, vélos standards ou avec siège enfant.
- Les sacoches arrière ne doivent pas excéder 88 cm de hauteur.
- Il ne faut pas mettre d'antivol, ne rien déposer sur le cadre ou sur la selle, et ne rien laisser dépasser du panier ni du porte bagage.
- Les sièges-enfants sont à renseigner lors de la prise d'abonnement ou de l'achat de ticket.

La Ruche à vélos
4, rue François-Mitterrand,
Petit-Quevilly

Pour plus d'information, vous pouvez
consulter l'appli mobile LOVÉLO
stationnement ou le site internet



portail.larucheavelos.fr/rouen



ÉNERGIES

Consommer avec modération

Précieuse notamment en hiver, l'énergie mérite d'être préservée pour être mieux partagée. La Métropole encourage et favorise la sobriété et les bonnes pratiques, des petits gestes aux grands travaux, pour faire des économies et protéger notre environnement.

Passé le choc de la crise de l'énergie qui a affecté l'année 2022, l'hiver 2023 demeure marqué par des factures énergétiques qui s'envolent dans un contexte de hausse des prix généralisé. Habiter un logement sobre en chauffage et bien isolé paraît plus que jamais essentiel pour préserver son pouvoir d'achat et sauvegarder notre planète. À court et à long terme, des solutions existent, avec des scénarios adaptés à tous les budgets et pour faire de nos lieux de vie des espaces à la fois confortables et économes. « *Énergies Métropole, le service public métropolitain gratuit, neutre et indépendant de la transition sociale et énergétique, accompagne dans leurs projets de rénovation les particuliers propriétaires en maison individuelle et en copropriété et encourage les diagnostics auprès des communes et des bailleurs sociaux* », insiste Luce Pane, Vice-Présidente en charge de l'Énergie, la sobriété énergétique et les déchets. À chaque fois, les conseillers partagent leur expertise sur les types d'habitat, les aides à solliciter, le montage des dossiers pour un gain énergétique et économique optimal et jusqu'à la prise en main des équipements. Au quotidien aussi, chaque geste

compte. Comparer les offres des fournisseurs, éteindre les appareils en veille, laver son linge à 30°C, baisser le chauffage de 1°C, couvrir les casseroles pendant la cuisson... Autant de petites astuces et de réflexes à intégrer qui engagent notre responsabilité

individuelle au profit de l'intérêt général. Une manière de rassembler les énergies pour mieux les déployer.



2 questions à Luce Pane

**Vice-Présidente en charge de l'énergie,
de la sobriété énergétique et des déchets**

La sobriété énergétique reste-elle la priorité ?

Pour la sobriété, nous développons un plan d'ensemble avec Énergies Métropole. Nous avons là un service de proximité à destination des ménages, des bailleurs, des copropriétés, des entreprises et des artisans et aussi des communes de la Métropole pour la production d'énergie et la maîtrise des coûts. La sobriété est un axe fort mais il faut embrasser toute la question de l'énergie.

Quelles sont les ambitions de la Métropole ?

Nous devons changer de braquet notamment pour la production de chaleur renouvelable alors qu'en France 50% de celle-ci provient encore des énergies fossiles. Nos ambitions pour la transition social-écologique sont multiples : consommer deux fois moins d'énergie fossile, produire cinq fois plus d'énergie renouvelable, émettre quatre fois moins de gaz à effet de serre. Notre objectif demeure celui d'être un territoire 100% énergie renouvelable à l'horizon 2050.

Rénovation pour tous

Diagnostic énergétique, devis, choix des artisans, aides financières... Énergies Métropole accompagne tous les particuliers dans leur projet de rénovation énergétique de leur logement. Des travaux accessibles même pour les budgets modestes.



Marvin Dhennin et Anatolie Bos ont rénové leur maison pour améliorer leur confort de vie – hiver comme été – et réaliser des économies sur leurs factures d'énergie.

Située à Jumièges, la maison a été construite en 1955, avec du chauffage électrique. « Nous sommes installés dans cette maison depuis mai 2022. Le diagnostic énergétique était G donc nous savions que la maison était une passoire thermique. Le premier hiver, on s'en est vraiment rendu compte ! Même en chauffant, nous avons eu très froid. Il fallait absolument faire des travaux d'isolation » explique Marvin. Le couple contacte Énergies

Métropole pour un accompagnement gratuit et personnalisé. « La déperdition thermique se faisait essentiellement par les murs, la ventilation, et aussi les fenêtres, le toit et le sol. » Après le diagnostic, plusieurs scénarios sont proposés. « L'idée était de trouver ensemble la meilleure solution en fonction de notre budget et de prioriser les différents postes de travaux identifiés afin d'obtenir le meilleur gain énergétique. Le scénario retenu a consisté à isoler les combles, ajouter une isolation thermique par l'extérieur, installer une VMC hydroréglable – en fonction de l'humidité de l'air –, remplacer une baie vitrée en alumi-

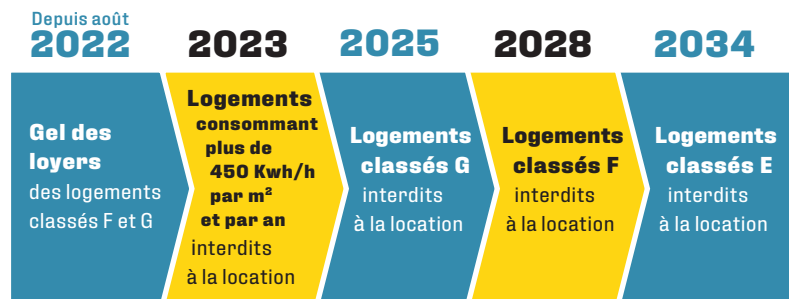
nium par des menuiseries avec triple vitrage et deux portes d'entrées » ajoute Anatolie. Le bouquet de travaux a permis d'avoir droit à de nombreuses aides nationales et locales, d'un montant de 21 400 €, soit 55% du montant total des travaux. « Les dossiers sont très techniques. L'accompagnement est indispensable pour vérifier les devis, faire les demandes d'aides financières... » La maison est maintenant classée D. Elle sort du statut de passoire thermique avec un impact très important sur les factures, un réel confort de vie et un patrimoine valorisé.

MaPrimeRénov' Plus d'aides en 2024, pour qui, comment ?

Pour les logements individuels, le plafond d'aides de MaPrimeRénov', une aide de l'État, passe de 35 000 € actuellement à 70 000 € à partir du 1^{er} janvier 2024. Tous les ménages peuvent bénéficier d'aides financières, d'autant plus avantageuses si la rénovation concerne plusieurs postes de travaux. Grâce au cumul avec les aides financières locales (Région, Département et Métropole Rouen Normandie), le montant d'aides ira de 30 à 100% du montant des travaux HT, en fonction des ressources du ménage. Le taux de prise en charge pourra ainsi atteindre 100% dans le cas d'un ménage très modeste dont le logement sort du statut de passoire thermique (étiquette F ou G du DPE).

N'hésitez pas à prendre rendez-vous auprès d'un conseiller Energies Métropole pour connaître les aides mobilisables pour votre projet : 02 76 30 32 32

Loi climat Les dates clés de la lutte contre les passoires thermiques dans le parc locatif



Ça va chauffer !

Vous êtes copropriétaire en ville ? Améliorez votre confort thermique et baissez vos factures de chauffage grâce au réseau de chaleur.

C'est une chaufferie collective avec un système de canalisations souterraines qui acheminent de la chaleur produite localement vers des bâtiments. Les chaufferies du territoire sont alimentées en énergies renouvelables et de récupération. Les logements collectifs avec un chauffage individuel peuvent aussi, sous réserve de travaux, se raccorder au réseau de chaleur.

Plus d'infos sur energies.metropole-rouen-normandie.fr/les-reseaux-de-chaleur-urbains

Passoires thermiques : pourquoi rénover ?

Une passoire thermique est un logement énergivore. Dans le Diagnostic de Performance Énergétique (DPE), elle est classée F ou G. La Loi Climat et résilience 2021 a fixé les objectifs et calendriers à suivre en matière de transition énergétique. Depuis le 1^{er} janvier 2023, les logements les plus énergivores classés G+ (plus de 450 kWh/m²/an) sont déjà interdits à la location. Ces interdictions s'appliquent aux nouveaux contrats de location et aux renouvellements ou reconductions tacites de contrats. Pour que votre logement sorte du statut de passoire thermique, vous devez faire des travaux de rénovation énergétique.



ÉNERGIES MÉTROPOLE
9 bis,
rue Jeanne-d'Arc
à Rouen

Ouvert du lundi
au vendredi
de 9h à 12h et de 13h30 à 17h
**Pour prendre rendez-vous
avec un conseiller :**
> 02 76 30 32 32
> energies@metropole-rouen-normandie.fr



Plus d'infos sur energies.metropole-rouen-normandie.fr

La rénovation énergétique de votre maison mode d'emploi

Vous avez trop chaud l'été et trop froid l'hiver dans votre maison ? La rénovation énergétique de votre logement peut vous permettre d'améliorer durablement votre confort thermique et de faire par la même occasion des économies sur vos factures d'énergie.

La rénovation énergétique en 7 étapes

1

Prenez contact avec Énergies Métropole

2

Demandez un rendez-vous personnalisé avec Énergies Métropole (service gratuit et indépendant)

3

Bénéficiez d'une simulation des gains énergétiques et des aides financières possibles

4

Demandez des devis aux artisans

5

Énergies Métropole réalise le montage de tous les dossiers d'aides financières

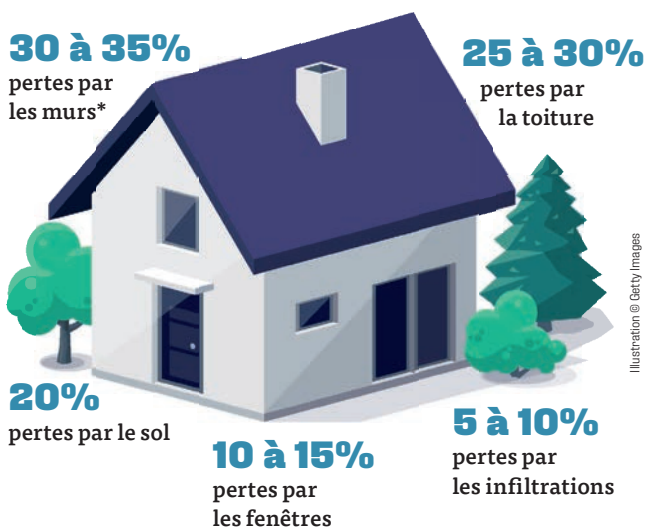
6

Démarrage des travaux

7

Fin des travaux et versement des aides sur factures

Les principales déperditions de chaleur dans une maison



* incluant les pertes de chaleur par ponts thermiques

Les aides financières

Tous les propriétaires ont droit à une aide à la rénovation énergétique. À cela s'ajoutent des primes individuelles en fonction du revenu fiscal de référence.

Attention aux arnaques

L'isolation à 1€ ça n'existe pas ! Soyez vigilant avec tous les démarchages des entreprises qui proposent des offres alléchantes. Ne signez rien, prenez le temps de comparer et de réfléchir. Pour toute question, contactez Énergies Métropole.

La rénovation énergétique en copropriété

Vous êtes copropriétaire ? Réduisez vos factures de chauffage grâce aux travaux de rénovation énergétique - isolation, chauffage collectif, ventilation - de la copropriété. Énergies Métropole vous accompagne de la préparation de l'audit énergétique jusqu'au suivi post-travaux.

Les 11 étapes de la rénovation énergétique

1

Le syndic de copropriété ou un copropriétaire prend contact avec Énergies Métropole

2

Rdv personnalisé pour définir les besoins de la copropriété

3

Visite technique sur place

4

Vote en Assemblée Générale (AG) de l'audit énergétique et du diagnostic technique et architectural

5

Réalisation de l'audit et du diagnostic

6

Vote en AG des études de financement des travaux

7

Consultation des entreprises

8

Vote des travaux en AG

9

Dépôt des dossiers d'aides

10

Démarrage des travaux

11

Fin des travaux et versement des aides sur factures

Les aides financières

Tous les copropriétaires ont droit à une aide à la rénovation énergétique. À cela s'ajoutent des primes individuelles en fonction du revenu fiscal de référence.

Les avantages

- valorisation du bien
- meilleur classement énergétique en vue d'une location
- déduction fiscale
- confort thermique l'hiver et l'été
- gain énergétique d'au moins 35%

DPE collectif

À partir de 2024, les copropriétés de plus de 200 lots dont la date du permis de construire est antérieure à 2013, devront disposer d'un diagnostic de performance énergétique (DPE) collectif (2025 pour celles de 50 à 200 lots, 2026 pour les moins de 50 lots).

Le DPE collectif est une description de l'état énergétique de la copropriété et attribue une étiquette énergétique à l'immeuble (notée de A à G). Il liste les recommandations de travaux nécessaires pour améliorer la performance énergétique du bâtiment.



Plus d'infos et demande de rdv avec Énergies Métropole sur energies.metropole-rouen-normandie.fr

Tél : 02 76 30 32 32

Comment comparer les offres ?

Trouvez l'offre la plus adaptée aux besoins de votre foyer. Le comparateur du médiateur national de l'énergie est un service gratuit et indépendant. Mais il ne suffit pas de comparer les prix, vérifiez aussi les contrats proposés. N'oubliez pas qu'une offre à prix de marché (qui va baisser ou augmenter en fonction de l'offre et de la demande) présente plus de risques.



Comparez sur www.energie-info.fr/compte/profil

Comment changer de fournisseur d'électricité ou de gaz naturel ?

Changer de fournisseur est gratuit. Vous n'avez qu'une seule démarche à accomplir : souscrire un contrat auprès du nouveau fournisseur que vous avez choisi. La résiliation de l'ancien contrat est automatique.

Que faire en cas de litige avec un fournisseur ?

Pour toute question ou réclamation, vous devez tout d'abord vous adresser au service clientèle de votre fournisseur ou leur médiateur s'il existe.

Si, au bout de deux mois, vous n'avez pas obtenu de réponse de votre opérateur ou si la réponse ne vous satisfait pas, vous pouvez saisir gratuitement le médiateur national de l'énergie, qui est indépendant des entreprises du secteur de l'énergie.

Déclarez votre litige en ligne :



www.sollen.fr

Consommateurs, vous avez une question ?
Appelez le n° vert : 0800 112 212
(service et appel gratuits)

Pour faire des économies,

Voici quelques astuces pour réaliser des économies

L'eau chaude

- > Régler la température du **chauffe-eau** entre **55 et 60°C**
- > Laver vos mains à l'**eau froide**



La cuisine

- > Couvrir les casseroles pendant la cuisson = **4 fois moins d'électricité ou de gaz consommés**
- > Éteindre les plaques de cuisson électriques un peu avant la fin de la cuisson



chaque geste compte !

d'énergie dans votre logement.

Les appareils électriques



- > Privilégier le **programme "éco" ou basse température** du lave-linge et du lave-vaisselle
- > Bien remplir le lave-linge ou lave-vaisselle
- > Laver son linge à **30°C = 2 fois moins d'énergie** qu'un lavage à 60°C
- > Ne pas utiliser systématiquement le sèche-linge
- > Éteindre la box la nuit = **-25 %** de la consommation électrique
- > Éteindre les appareils en veille = **-10%** de la consommation électrique
- > Utiliser des **multiprises** pour couper les appareils

Le chauffage



- > Baisser le chauffage de **1°C = -7%** de consommation d'énergie
- > **Fermez les portes** des pièces les moins chauffées
- > Mettez le chauffage en **mode hors gel** en cas d'absence prolongée
- > Purger les radiateurs
- > **Fermer les rideaux et volets la nuit** pour garder la chaleur

Et partout chez vous

- > Remplacer vos anciennes ampoules par des **ampoules led**
- > **Vérifier l'étiquette énergie** pour tout nouvel achat
- > **Éteindre la lumière** en quittant une pièce

**GROUPE DE LA MAJORITÉ
MÉTROPOLITAINE :
SOCIALISTES ET CITOYENS
RASSEMBLÉES**

Énergies : communes et Métropole montrent l'exemple

Depuis 2022, la crise énergétique frappe de plein fouet les habitants, collectivités et entreprises. Les factures s'alourdissent et inquiètent à juste titre. La Métropole a réagi en urgence en adoptant un Plan de sobriété, travaillé avec les acteurs privés et publics du territoire. Les communes et la Métropole ont réorienté de nombreuses actions dans un objectif de sobriété sans concession sur l'intérêt général. L'extinction de l'éclairage public a été globalement généralisée là où c'était possible, au cas par cas, au plus près des attentes exprimées. Chaque année la Métropole investit considérablement pour la réhabilitation thermique de logements sociaux. Avec Énergies Métropole, le service public de la rénovation au niveau local, les particuliers sont accompagnés et orientés vers des travaux accessibles même pour les revenus les plus modestes. Avec Paris, Le Havre, et d'autres collectivités, nous avons constitué la SEM Axe-Seine Énergies Renouvelables (ASER) pour investir à grande échelle dans les énergies de demain. Les communes et la Métropole montrent l'exemple !

**Mélanie Boulanger et Pascal Baron,
coprésidents du groupe**

**GROUPE ÉLUS
INDEPENDANTS POUR
UNE MÉTROPOLE
DES TERRITOIRES**

Un grand stade ? Les finances de la Métropole ne sont pas infinies !

Le Président de la Métropole de Rouen, comme trop souvent, confisque le débat sur des projets importants, qui nous concernent tous. Après le Centre des congrès, dont les orientations (lieu, usage, coût) n'ont jamais été débattues avant un vote sans enthousiasme lors du Conseil de septembre dernier, voilà qu'il récidive. Nous avons appris, comme vous tous, dans la presse, que neuf sites seraient envisagés pour construire un futur grand stade afin de compléter le stade Diochon. Dès lors que l'intérêt général est en jeu, le débat collectif et pluraliste devrait avoir lieu. Au-delà du sport, et de l'avis que chacun aura sur la nécessité ou non de construire un grand stade, se pose encore une fois la question des finances métropolitaines. Peut-on engager coup sur coup 80 millions d'euros pour un Centre des congrès puis, à nouveau, 80 millions d'euros pour un stade, après avoir injecté, en quelques années, 20 millions d'euros de travaux à Diochon ? Et tout cela en plus des 80 millions d'euros prévus pour Rouen Capitale européenne de la culture ? Et les 65 millions d'euros du Pôle muséal Beauvoisine ? Les communes peinent à boucler leur budget, les habitants comptent leur moindre dépense et la Métropole semble faire comme si de rien n'était ! Ce n'est ni sérieux, ni responsable !

**Marine Caron et
Laurent Bonnaterre,
coprésidents du groupe**

**GROUPE LA MÉTROPOLE EN COMMUN
- LES ÉLUS MUNICIPAUX POUR UNE
MÉTROPOLE CITOYENNE SOCIALE
ET ÉCOLOGISTE**

La proximité est une demande, une exigence forte des citoyens. Les élus communaux sont les plus faciles d'accès, les plus susceptibles d'être croisés au coin d'une rue. Les mairies mettent en place des guichets ou des permanences pour permettre l'accès aux divers droits et au service public. Concernant la métropole, elle est parfois perçue comme une institution éloignée des citoyens. Notre groupe a souvent rappelé que celle-ci doit travailler en priorité vers la vie quotidienne. Pour toutes les demandes ou réclamations, il faut appeler le 0 800. Parfois cela devient un parcours du combattant. Les mairies sont souvent sollicitées sans toujours avoir tous les éléments ou l'information. Plus grave, la dématérialisation prive celles et ceux qui ne maîtrisent pas les outils numériques de leurs droits. La Défenseure des droits a écrit dans un de ses rapports que la dématérialisation, issue des politiques d'austérité, a accéléré les inégalités d'accès aux services publics. Comment permettre à chacun d'avoir accès à ses droits et aux services publics ? Dans la métropole, le débat doit s'ouvrir car c'est une question essentielle. La proximité doit progresser. Pourquoi pas des permanences régulières de la métropole dans nos communes pour la proximité avec les citoyens ?

**Pascal Le Cousin,
président du groupe**

**GROUPE DES ÉCOLOGISTES,
SOLIDAIRE ET CITOYEN****2035 : horizon cyclable**

Le 13 novembre dernier, le conseil métropolitain a approuvé notre ambitieuse politique cyclable, présente dans le Plan Vélo 2035. Ce document fixe à cet horizon nos objectifs sur le territoire comme passer de 1% à 5% de part modale du vélo, d'une flotte de 300 à 4.000 vélos environ (tous services confondus), ou de 287 à près de 1.000 places de stationnements sécurisés. Pour ce faire, le plan se traduit en 4 piliers qui regroupent les mesures permettant de répondre aux principaux besoins des usagers du vélo, et encourager leur développement :

- Concertation et évaluation, en associant notamment acteurs locaux, habitant-es et associations d'usagers dans les prises de décision
- Un large territoire cyclable, avec un objectif de 450 kilomètres de nouveaux aménagement cyclables d'ici 2035
- Des services pour encourager la pratique vélo, à travers la marque LOVÉLO et ses trois services publics (Location longue durée, stationnement, et libre-service) qui offrent un accès simple et direct à une pratique régulière
- Des mesures d'accompagnement à la pratique du vélo, comme des formations pour favoriser l'apprentissage du vélo dès le plus jeune âge.

Nous sommes ravi-es d'avoir fait voter à l'unanimité ce plan stratégique pour accompagner le vélo, ce mode sain, apaisé, performant, économique et respectueux de l'environnement !

Sylvie Nicq-Croizat et Cyrille Moreau,
coprésidents du groupe

**GROUPE CONSTRUIRE
ENSEMBLE - SANS ÉTIQUETTE**

À partir du 1^{er} janvier 2024, la loi anti-gaspillage pour une économie circulaire imposera à toutes les collectivités d'apporter aux particuliers une solution de collecte des biodéchets. Chaque foyer, avec ou sans jardin, devrait donc pouvoir collecter ses restes alimentaires afin qu'ils soient valorisés en biogaz ou en compost. Face à cette nouvelle législation, la Métropole Rouen Normandie, compétente pour les déchets ménagers et assimilés, devrait envisager la création d'aides aux particuliers pour l'acquisition de composteurs. De même, une expérimentation d'apports volontaires sera effectuée dans certains quartiers de Sotteville-lès-Rouen. Plusieurs solutions vont donc se développer progressivement à partir de janvier 2024. Néanmoins, la Métropole et les communes qui la composent ne pourront sans doute pas répondre entièrement à cette obligation en janvier prochain. Les individuels et les cantines scolaires verront s'imposer, au cours de l'année 2024, de nouveaux dispositifs pour collecter leurs biodéchets. Nous espérons que des dispositifs et des expérimentations se développeront rapidement sur tout le territoire métropolitain et qu'ils seront adaptés à toutes les communes (rurales et urbaines).

Thierry Chauvin,
président du groupe

**MÉTROPOLE AVENIR,
ÉLUS DE LA DROITE RÉPUBLICAINE
ET DU CENTRE****Donnons un plan de vol
à notre aéroport !**

Lors du dernier conseil métropolitain, 500.000 € d'investissement furent débloqués pour l'aéroport Rouen Vallée de Seine, le seul aéroport de notre agglomération, situé à Boos. Si nous ne contestons pas ces investissements nécessaires pour des besoins de maintenance et de sécurité de l'aéroport, nous avons néanmoins interrogé le conseil sur la vision que la Métropole porte et souhaite pour son aéroport. Car, depuis 2019, notre collectivité a investi près de 7 millions d'euros pour son aéroport. La Métropole a refait les pistes, amélioré les voies de circulation des avions, refait les cuisines, le hall, le local des pompiers, les hangars... Mais jamais il nous a été présenté une stratégie claire concernant cet aéroport qui présente de multiples enjeux via les vols sanitaires, militaires, d'affaires, de tourisme et de loisirs qu'il peut accueillir ! De tels investissements n'ont de sens que s'ils ont une raison d'être ! Par conséquent, nous nous félicitons que la Métropole ait enfin décidé de constituer un groupe de réflexion autour de l'avenir de l'aéroport après plusieurs interventions de notre part en séance publique. L'ensemble du groupe Métropole Avenir vous souhaite de très belles fêtes de fin d'année !

Julien Demazure,
président du groupe

Vos rendez-vous



© DR

SPECTACLE

Quatuor intrépide

La rue est habitée par quatre clowns cascadeurs. Jongleurs, danseurs, voltigeurs, ils forment un quatuor cosmopolite venu d'Italie, d'Uruguay, de France et du Mexique. Dans ce spectacle "Stek", ils se glissent dans la peau et les vêtements rapiécés de personnages en marge, donnant corps aux invisibles de nos villes. Sur des sons hip hop, punk ou reggae, ils cavalcadent à fond la caisse, et vous entraînent dans leurs courses-poursuites, saltos et rebonds.

Elbeuf, Cirque-Théâtre, samedi 20 janvier à 18h et dimanche 21 janvier à 15h.



www.cirquetheatre-elbeuf.com

CONCERT/BAL

FÊTE IRLANDAISE

Soirée exceptionnelle pour une St Patrick avant l'heure !

Les danses irrésistibles irlandaises sont à l'honneur dans un esprit de partage et de convivialité avec Simon McDonnell. Chanteur et multi-instrumentiste, Simon a sorti deux albums en solo et revisite le répertoire irlandais au sein de nombreuses formations. Pour que le voyage soit parfait, Amélie Affagard, personnalité incontournable de la scène musique du monde, est votre maîtresse à danser de la soirée. Euphorie garantie !

Petit-Couronne, Le Sillon, samedi 3 février à 20h.



www.ville-petit-couronne.fr



© DR



© DR

JEUNE PUBLIC

Le goût de vivre www.cdn-normandierouen.fr

Dans un pays imaginaire, les saveurs ont disparu. Plus aucun aliment n'a de goût. Après l'école, l'étude et la garderie, Hansel et Gretel ne sont pas rentrés chez eux, et, depuis, tout le monde les cherche. Les deux enfants marchent dans la forêt et font face aux plus grandes expériences de leur jeune vie : l'émancipation, la solitude, le mystère de la nature, la peur, l'amour fraternel et le goût des bonnes choses. Ce spectacle "Gretel, Hansel et les autres" est très librement inspiré du conte des frères Grimm.

Petit-Quevilly, Théâtre de La Foudre, samedi 13 janvier à 14h. À partir de 7 ans.



© DR

MUSIQUE

Concert du Nouvel An www.opus76.fr

Pour fêter en musique la nouvelle année, l'orchestre symphonique Opus 76 revisite quelques grandes pages musicales dans un programme réjouissant où la tradition sera sans doute bousculée par quelques surprises. Sous la direction de Tristan Benveniste, les 50 musiciens de cette formation, composée de professionnels et d'amateurs, se sont rapidement imposés sur la scène musicale normande et au-delà. Laissez-les vous entraîner dans un tourbillon de notes festives !

Mont-Saint-Aignan, Centre Marc-Sangnier, dimanche 14 janvier à 16h.

DANSE

COMBAT DE BALS

Deux ensembles musicaux, Aälma Dili et le Ziveli Orkestar, s'affrontent et enchaînent les danses traditionnelles : bourrées, scottishs, horas, coceks, kolos, valse impaires, tarentelles. Pour entraîner le public dans le match, une danseuse changera de camp comme de chemise, pour une initiation aux pas de base des danses folkloriques survoltées.

Rouen, le 106, vendredi 26 janvier à 20h.

 www.le106.com



© DR

THÉÂTRE

Chant d'amour

Dans la froideur moderne d'une chambre d'hôtel hongkongaise, un homme parle, pleure, rit et se souvient des jours heureux. Il s'adresse à sa femme. Plus exactement à son portrait sorti de sa valise. Ce seul-en-scène interprété par Jacques Weber raconte l'amour tendre d'un septuagénaire pour sa femme récemment défunte. Ce spectacle "Ranger" n'est pas triste. Au contraire, c'est un sublime chant d'amour.

**Saint-Étienne-du-Rouvray, Le Rive Gauche,
vendredi 2 février à 20h30 et samedi 3 février à 18h.**



www.lerivegauche76.fr



© DR

CONCERT

Voyage voyage

Pour sillonner la France ou s'évader aux quatre coins du monde, Barbara Carlotti propose une odyssée dépaysante dans les hits français... En voiture sur la *Nationale 7* avec Trenet, en Italie pour goûter à la *Dolce Vita* de Christophe, en *Week-end à Rome* avec Daho, *Sur la plage abandonnée* de Brigitte Bardot ou *Sous le soleil exactement* de Gainsbourg...

Un spectacle de chansons en chansons, ponctué de récits contant les circonstances dans lesquelles elles ont été écrites et composées.

**Sotteville-lès-Rouen,
Le Trianon transatlantique,
vendredi 19 janvier à 20h30.**



trianontransatlantique.com



© DR



© Getty Images

JEU VIDÉO

PRENEZ-VOUS AU JEU



www.kindarena.fr

Les amateurs de jeu vidéo sont comblés avec le Gaming Rouen Métropole au Kindarena, samedi 20 et dimanche 21 janvier. Au programme : tournois e-sportifs rassemblant les meilleurs joueurs de France, débats et conférences avec des universitaires et des professionnels, concours de création de jeu vidéo avec les studios de développement normands et un espace de freeplay pour tester les dernières nouveautés telles que la réalité virtuelle et les simulateurs de conduite.

Rouen, Kindarena, samedi 20 et dimanche 21 janvier.

SPECTACLE

DanseZ !

Dans ce poème chorégraphique "Saraband", Laura Simi et Erika Zueneli investissent la mémoire de leurs corps. Entre composition et décomposition, le duo prend corps au gré de dialogues dansés ou de jeux de miroir. Leur sarabande convoque le corps qui pense, s'ordonne, s'abandonne, se forme et se transforme en écho au réel.

Saint-Étienne-du-Rouvray, Campus du Madrillet, mardi 16 janvier à 12h.
Rouen, Campus Martainville, mercredi 17 janvier à 12h.
Entrée libre et gratuite.



mdu.univ-rouen.fr



© Jean Furst

HUMOUR

LE SENS DE LA VIE

Loin des stand-up survitaminés, Alexis Le Rossignol offre un spectacle à l'image d'un repas entre amis. Entre improvisations bien senties et anecdotes hilarantes, il excelle dans l'art de pointer du doigt les travers de la société. Et comme à la fin d'une soirée où on a bien ri, on en ressort plein d'énergie et avec la ferme intention de se retrouver rapidement.

Canteleu, Espace culturel François-Mitterrand, vendredi 12 janvier à 20h30.



© Kobayashi

Coup de cœur 

Les secrets de Sahurs



Les études historique et archéologique réalisées dans le cadre de la restauration de l'église Saint-Sauveur de Sahurs éclairent des énigmes de ce site classé Monument Historique.

Un emplacement inhabituel

Saint-Sauveur est érigée à l'écart du village, contrairement à la plupart des églises françaises. Elle aurait été bâtie à cet endroit pour être située entre les deux châteaux de la commune.

« Mais les études montrent que notre église est paroissiale quasiment depuis son origine, explique Thierry Jouenne, le maire de Sahurs. C'est après que les châteaux l'ont utilisée. »

1000 ans... et des poussières

Autre particularité de l'église Saint-Sauveur, son architecture composée de parties romane et gothique. Il était admis que la partie romane datait des XI-XII^e siècles, et du XV^e siècle pour la nef. Les analyses récentes sont venues bouleverser ces certitudes. « La datation au Carbone 14 – procédé rarement utilisé pour ce type de bâtiment car très coûteux – réalisée sur des morceaux de bois présents dans le mortier des murs, révèle que la partie la

plus ancienne a été érigée vers 900-950, soit plus d'un siècle avant. Ce qui fait de Saint-Sauveur une des rares églises préromanes de la région, et la seule de Seine-Maritime datée au Carbone 14. »

La piste viking

L'église préromane de Sahurs aurait donc été bâtie lors de la christianisation des Vikings... et même certainement par des Vikings auxquels aurait été attribué ce territoire. Un élément supplémentaire attestant le passé viking de la commune, située en bord de Seine. Sahurs viendrait du vieux norrois *Salahus* ou *Saluhus*, "auberge pour les voyageurs".

Et l'avenir ?

La restauration de l'église de Sahurs devrait être lancée au second semestre 2024. « L'objectif est de rouvrir le monument au culte, de le mettre en valeur et d'y proposer des événements comme des concerts ou des expositions. »

Le rdv

Découvrez le projet Beauvoisine

Dans le cadre de la concertation du projet Beauvoisine, la Métropole organise une réunion publique (ouverte à tous, dans la limite des places disponibles) le jeudi 1er février 2024 à 18h30 à l'hôtel des Sociétés Savantes (190, rue Beauvoisine), à Rouen. L'occasion de découvrir plus en détail le futur musée Beauvoisine dont le financement, les modalités de réalisation et l'équipe d'architectes et de scénographes sont définis.



Découvrez des vues du projet sur metropole-rouen-normandie.fr

L'info

Journée du climat

Le vendredi 8 décembre, la journée du climat rappelle la menace du changement climatique et la nécessité d'agir. À cette occasion, la Métropole accompagne les événements communaux à travers le dispositif "Mon P'tit atelier de la COP 21" et la mise à disposition d'outils pédagogiques. Au programme notamment, des animations ou ateliers à la médiathèque l'Odyssee à Saint-Aubin-lès-Elbeuf, à la bibliothèque des Capucins et la Maison Saint-Sever à Rouen.



www.ville-saint-aubin-les-elbeuf.fr



rouen.fr

Le bon plan

Esprit collectif

La Métropole Rouen Normandie se fixe comme objectif d'associer plus largement et de façon plus systématique la population aux projets et aux politiques qu'elle porte. Elle se dote d'une charte pour formaliser un socle commun de valeurs et de bonnes pratiques en matière de participation citoyenne. Vous avez jusqu'au 17 décembre pour aider à mettre en œuvre cette charte au sein de votre territoire.



jeparticipe.metropole-rouen-normandie.fr

L'initiative



Malika Habbani

La Confédération Syndicale des Familles (CSF) de Saint-Étienne-du-Rouvray a mis à disposition un jardin partagé pour les habitants du Château-Blanc. « Appelé le "Jardin des rêves fleuris", cet espace est situé au pied des immeubles et à proximité de l'école primaire Wallon. Ce projet était le rêve des habitants du quartier. Il est devenu une réalité » explique Malika Habbani, coordonnatrice du projet. Les objectifs sont d'améliorer la qualité de vie des habitants et de créer du lien autour de moments de convivialité.

« Ils cultivent, récoltent, entretiennent le jardin et bénéficient d'animations du Vélo à pois et du Champ des Possibles. Nous avons déjà récolté des tomates, piments, potirons, choux, oignons, pommes de terre, blettes... et des fruits - pommes, cerises, poires, prunes... - du verger. » Lauréate de l'appel à projets Métropole nourricière, la CSF va investir dans l'achat d'une serre, un récupérateur d'eau, une pergola, des oyas et du bois pour fabriquer un abri de jardin. « Après chaque récolte, nous cuisinons et organisons des repas partagés avec les habitants. »

À VOUS DE JOUER !



URGENCES CLIMATIQUES

À partir du 13 janvier, une nouvelle exposition se dévoile au Pavillon des transitions à Rouen. La thématique : le changement climatique. L'exposition offre un état des lieux du monde actuel tout en suggérant des solutions à la portée de tous. Très ludique, le parcours vous permet de comprendre notamment le risque des inondations avec la réalité augmentée, connaître les risques liés à une adresse précise, l'évolution des températures du territoire depuis 50 ans ou encore de plonger dans les coraux de manière immersive...



[metropole-rouen-normandie.fr/
pavillon-des-transitions](http://metropole-rouen-normandie.fr/pavillon-des-transitions)

Osez !

LE SAPIN APRÈS LES FÊTES

Après les fêtes de fin d'année, il est temps de dire au revoir à votre sapin de Noël... Mais comment vous en débarrasser ? Voici quelques solutions pour que le « roi des forêts » soit valorisé et ne finisse pas abandonné sur le trottoir. Déposez votre sapin dans l'une des 15 déchetteries de la Métropole. Dans plusieurs d'entre elles, les sapins seront donnés à des chèvres et des fermes du territoire pour nourrir leurs animaux. Dans les autres déchetteries, votre sapin sera valorisé en compost.

Vous pouvez aussi déposer votre sapin auprès de plusieurs chèvres partenaires.

Sortez votre sapin pour la traditionnelle collecte des sapins de Noël en porte à porte. Celle-ci aura lieu la semaine du 8 janvier, dans les communes concernées par la collecte des déchets végétaux. La collecte de sapins a lieu le jour de collecte habituel de vos déchets végétaux. Enfin, vous pouvez déposer votre sapin en point de regroupement dès janvier. Le sapin doit être sans décoration ni flochage et ne doit pas mesurer plus de 2 mètres. Les supports en bois (bûche) et le sac à sapin sont acceptés. Ils seront transformés en compost.



[metropole-rouen-normandie.fr/
sapins](http://metropole-rouen-normandie.fr/sapins)

LES FÊTES AVEC ASTUCE

Les fêtes de fin d'année se préparent dès maintenant. Afin de faciliter vos déplacements, la Métropole renforce ses services - métro, Teor et Fast - les dimanches 3, 10 et 17 décembre, l'après-midi.

Si vous n'avez pas d'autre choix que de prendre votre véhicule, pensez aux parkings-relais implantés aux entrées d'agglomération et à proximité des lignes de transports en commun. Ils sont la solution idéale pour se garer gratuitement avant d'emprunter les transports en commun. Et profitez des samedis gratuits en métro ou bus pour vous rendre dans vos boutiques préférées.



reseau-astuce.fr

100 ARTISTES, 300 ŒUVRES

Le musée Art et déchirure, au cœur du Centre hospitalier du Rouvray, à Sotteville-lès-Rouen, présente les œuvres de sa collection d'art singulier rassemblées au fil de 30 ans de festival. Créé il y a 30 ans par deux infirmiers en psychiatrie, le festival est ouvert aux différentes formes d'expression artistiques issues du monde de la santé mentale. 300 œuvres de 100 artistes sont à découvrir.

Ouvert les mercredis, samedis et dimanches de 14h à 17h



musee.artetdechirure.fr

VOIX DE TRANSPORTS

Quels meilleurs interlocuteurs que les habitants du territoire pour parler des transports en commun de la Métropole ? Pour bénéficier de cette expertise, la Métropole développe un projet de concertation : le comité de ligne. Il s'agit de recueillir la parole, de comprendre les besoins et d'améliorer le réseau ensemble... Chaque expérience, chaque proposition est la bienvenue. La ligne Fast F8 est la première à profiter de ce dispositif citoyen destinés aux usagers, aux habitants et à tous les acteurs du territoire. Prochain arrêt

sur le site : jeparticipe.metropole-rouen-normandie.fr pour contribuer à améliorer la qualité du réseau métropolitain de transports en commun.

PARÉ À VIRER ?

Avis de coup de vent sur la base nautique et de loisirs de Bédanne à Tourville-la-Rivière. Du 5 au 9 décembre, venez assister à l'International Bédanne's cup, le championnat d'Europe de voile en match racing. À quelques mètres de la rive, vous pourrez suivre

les manœuvres au plus près, au gré des virements de bord et des empannages sous spi. À la barre et aux écoutes, des équipages parmi les 50 meilleurs mondiaux venus d'Espagne, d'Allemagne, de Suisse et de Normandie avec des représentants du Havre, de Cherbourg et du Club de voile de Saint-Aubin/Elbeuf, prêts à exploiter la moindre risée. Les courses débuteront dès le 6 à 10h et les duels s'enchaîneront jusqu'à la grande finale le 9 décembre entre 13h et 14h.

Infos : CVSAE 5, voie du Mesnil, Tourville-la-Rivière.



cvsaе.org



DANS LES BACS

ANDRÉ DEGON

Album secret de Normandie

Dans cet ouvrage, c'est une Normandie méconnue qui se dévoile, avec sa part de mystère et de magie, depuis ses sites historiques comme Falaise ou Jumièges, aux plus secrets comme la Maison sublime ou la chapelle Saint-Adrien. Mystères, légendes, lieux insolites sont généreusement illustrés par de nombreuses gravures anciennes en couleur. Tout ce patrimoine fécond explique pourquoi peintres et écrivains ont été si nombreux à s'installer sur la terre et la côte normandes. Sept chapitres pour vivre l'Histoire et les petites histoires...

Éditions Ouest-France, 272 pages, 23 €



MARIE LÉAUTEY

Le monde sous mes pieds

Alors qu'elle travaille comme directrice financière à Singapour, Marie Léautey, Rouennaise de 42 ans, décide de tout quitter pour réaliser son rêve : un tour du monde en courant. Elle s'engage alors dans une incroyable aventure de 825 jours, sur presque 30 000 km, l'équivalent de six marathons par semaine, en traversant l'Europe, l'Amérique du Nord, l'Amérique du Sud et l'Océanie. Dans ce livre, elle nous raconte son parcours aux allures de voyage initiatique, ses rencontres, ses sensations et le plaisir de découvrir le monde au rythme de ses foulées.

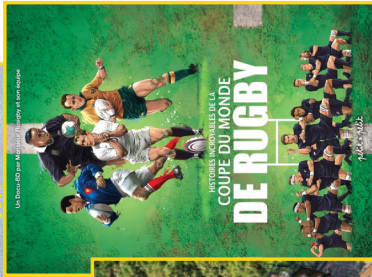


ABELKARIM BELKASSEL

L'inspectrice et le tueur au bois dormant

Une inspectrice de police est confrontée à une série de meurtres énigmatiques dans les environs de Saint-Étienne-du-Rouvray. Les circonstances réelles restent obscures. Sur les lieux du crime, elle découvre des indices confus qui ne permettent pas réellement de dresser le profil d'un potentiel suspect. A-t-on affaire à un humain, un animal ou un extra-terrestre ? Les événements s'enchaînent de façon complexe du début à la fin de l'enquête. Pendant ce temps, un marcheur tranquille ne réalise pas qu'il est lié à ces incidents. Comment résoudre l'énigme du bois ?

Éditions le Lys Bleu, 242 pages, 21,80 €



EMMANUEL MARIE

Histoires incroyables de la Coupe du monde de rugby

À l'occasion de la 10^e édition de la Coupe du monde de rugby organisée en France, découvrez en Docu-BD trente moments d'anthologie des précédentes compétitions. Cet album vous fait revivre les plus grands matchs et vous plonge dans les dessous mystérieux de ce sport. Sur la pelouse ou dans les coulisses, les anecdotes sélectionnées vont vous passionner !

Éditions Petit à Petit,

192 pages, 21,90 €



DOMINIQUE KRAUSKOPF

Les plus beaux trains de France

Embarquez à bord des plus beaux trains de France avec l'auteur-Soitevillais Dominique Krauskopf. Si le TGV vous conduit à l'autre bout du pays en quelques heures, il existe aussi des trains d'une autre époque - à vapeur ou à crémaillère - qui sillonnent les coins reculés des régions. Ces trains animés, le plus souvent, par des passionnés empruntent des chemins escarpés, des lignes pittoresques en bord de mer, en montagne ou à travers champs.

Éditions Vilo, 220 pages, 41 €



Le grand jeu

Il y a des souvenirs d'enfance qui en disent long. Guillaume Desportes se rappelle les longues heures passées avec son frère à jouer à Super Défi, un jeu de société qui rassemblait, sur un unique plateau, un bowling, un golf, un billard, un jeu de quilles... « Vers 10 ans, j'organisais des épreuves de Fort Boyard dans ma chambre. Pendant les années collège et lycée, je jouais au tarot et à Stratego. » À 25 ans, Guillaume Desportes, titulaire d'un Bafa, ne manque pas d'atouts pour occuper les enfants. Le jeu sera l'affaire de sa vie. Après quelques détours, il intègre la ludothèque de Saint-Étienne-du-Rouvray en 2010 pour partager sa passion avec le grand public. « J'ai créé un premier jeu pour un projet autour des mathématiques

Guillaume Desportes est ludothécaire à Saint-Étienne-du-Rouvray, et quand il ne partage pas sa passion des jeux, il les crée de toutes pièces.

avec une école. Ainsi est né Estiméo en 2014 qui invite à se poser des questions aussi inattendues que : la longueur en centimètres de votre avant-bras est-elle plus petite que le nombre de narines autour de la table de jeu ? ». Néanmoins, concevoir et fabriquer des jeux est une affaire sérieuse. Chez lui, à La Londe, Guillaume Desportes, jeune papa, cultive son

inspiration pour son fils Raphaël avec Le Jeu du marchand de sable et Sweet Monster. Dernier jeu en date, sorti en août 2023, Super Miaou où il s'agit de recruter le super héros félin grâce à sa pâtée préférée et la cape adaptée au costume. « Ça commence toujours avec des bouts de ficelle. Imaginer un jeu c'est d'abord un grand espace de liberté à explorer. » Et Guillaume Desportes est loin d'avoir abattu toutes ses cartes. « D'ici 2026, je vais sortir quatre nouveaux jeux. » Presque un métier à temps plein. « Mais je ne songe pas à quitter la ludothèque. Ça me permet de suivre ce qui se fait et de voir ce que les enfants aiment. » Les dés sont jetés, dès qu'il s'agit de jouer Guillaume Desportes n'est jamais près de passer son tour.



COMPLET

Noël
fâcheux



Noël
joyeux

⊕ de métro, TEOR, FAST
les dimanches 3, 10 et 17 décembre.
Et profitez des "Samedis Gratuits".
