



# LE mag



#71 - AVRIL 2022

MÉTROPOLE ROUEN NORMANDIE



SPORT

# LA MÉTROPOLE JOUÉ COLLECTIF



métropole  
ROUEN NORMANDIE

Chère Madame,  
Cher Monsieur,

**En Normandie, nous savons le prix de la liberté. L'agression barbare du dictateur Poutine en Ukraine a frappé le monde entier de stupeur.** Elle nous renvoie, nous Normands, à des heures sombres. Je veux saluer l'incroyable élan de solidarité de tant d'habitants de la Métropole rouennaise face à la tragédie : mobilisations, collectes de denrées de première nécessité, appel à la solidarité de la quasi-totalité des maires qui s'engagent pour l'accueil des familles ukrainiennes, initiatives multiples, notamment des acteurs culturels, en écho fraternel au peuple Ukrainien qui résiste avec courage.

**La guerre affecte directement notre pouvoir d'achat, en particulier pour tout ce qui touche à l'énergie et aux déplacements. C'est pourquoi nous avons décidé en urgence - nous sommes la première Métropole de France à agir ainsi - des mesures fortes sur les mobilités : réduction de 25% du prix de l'abonnement mensuel dès à présent et pour 3 mois au réseau**

de transport métropolitain, gel des tarifs pour la rentrée scolaire 2022 (alors même que l'offre de transport sera sensiblement accrue en septembre et que la hausse des coûts des carburants pèse aussi sur le fonctionnement des bus), demande à la Région Normandie de diminuer les tarifs combinés train TER - réseau Astuce... Ces mesures ont un coût (de l'ordre de 1,5 M€ au minimum), mais elles sont indispensables et doivent vous permettre, si vous le pouvez, de découvrir et de mieux utiliser nos transports en commun. Nous mettons aussi en place un système de covoiturage qui vous permet d'être rémunéré, ainsi que des aides financières (jusqu'à 5 000 €) au remplacement des véhicules les plus anciens et les plus polluants. C'est bon pour la planète, c'est bon pour le pouvoir d'achat.

**Il y a aussi de bonnes nouvelles, notamment en matière d'offre d'enseignement supérieur sur le territoire.** Elle se renforce significativement. Nous venons d'adopter un plan sans précédent de 55 M€ dont la très grande majorité est fléchée pour soutenir l'enseignement supérieur public, moderniser

notre Université, les équipements pour nos étudiants. Dans le même temps, de nouvelles écoles et établissements nous rejoignent : nouveau Département d'Odontologie à l'Université à la rentrée 2022 (enfin !), nouvelle école vétérinaire sur le campus d'UniLaSalle (la première en Normandie), arrivée de « la catho » - l'Institut Catholique de Paris - à Rouen en 2023, prestigieuse institution académique reconnue d'utilité publique qui rassemblera à terme près de 1 000 étudiants ici. Ce n'est pas un hasard si ces Institutions, que d'autres territoires nous ont âprement disputées, choisissent notre agglomération. C'est un indicateur indiscutable d'une dynamique nouvelle et d'une attractivité croissante. Le travail paie !

Chaleureusement à vous,

**Nicolas Mayer-Rossignol**

Président de la Métropole Rouen Normandie



## **Vous avez une question, une réaction, un commentaire, une proposition ?**

Soumettez-les au Mag par email ([mag@metropole-rouen-normandie.fr](mailto:mag@metropole-rouen-normandie.fr)) ou par courrier à l'attention de la rédaction du Mag, Le 108, 108, allée François-Mitterrand, CS 50589, 76006 Rouen Cedex.



Ce magazine est une publication de la Métropole Rouen Normandie.

Le 108 - 108, allée François-Mitterrand, CS 50589, 76006 Rouen Cedex

Tél. 02 35 52 68 10 - Fax 02 35 71 25 95 - e-mail : [mag@metropole-rouen-normandie.fr](mailto:mag@metropole-rouen-normandie.fr)

**Directeur de la publication** Nicolas Mayer-Rossignol **Directrice de l'information et de la communication externe** Anne Bécherel **Rédacteur en chef** Michaël Gossent **Rédaction** Sébastien Bailly, Fabrice Chillet, Stéphanie Gerbi **Conception graphique** IMAGE 4 FRANCE **Mise en page** Nicolas Carbonnier, Stéphanie Lejeune, Céline Voisin, Alexis Foucart **Photos** Alan Aubry (sauf mentions contraires) **Impression** Imaye Graphic **Imprimé sur papier composé de fibres recyclées combinées à des fibres vierges issues de forêts gérées durablement.**

**Tirage** 255 000 ex. **Dépôt légal** avril 2022 **ISSN** 2106 9581 **Tous droits de reproduction réservés.**

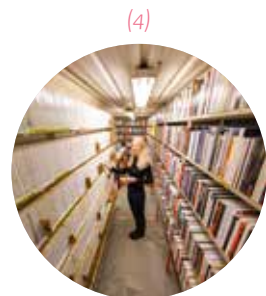
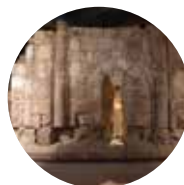
**Si vous ne recevez pas le magazine, contactez ADREXO au 02 35 36 01 21.**

# SOMMAIRE

Lisa, Stéphanie, Anaëlle et Charlotte sont douées, assidues, modestes et accessibles. Découvrez nos **PORTRAITS DE SPORTIVES INSPIRANTES ET EXEMPLAIRES** dans notre **DOSSIER** consacré au sport, **pages 20 à 27**. Sportives et au top, c'est aussi le cas de Sara, championne de boxe stéphanaise, à retrouver dans **ILS FONT L'ACTU**, **pages 4-5 (1)**, et de Sandra, étoile de la danse originaire de Canteleu, à découvrir dans **EN LUMIÈRE**, **page 39 (2)**. Dans **AGIR**, **pages 8-9**, on vous parle **PARTAGE** : partage d'auto avec un nouveau service de covoiturage, ou partage d'habitat. Deux démarches soutenues par la Métropole. Dans ce numéro du Mag, de la **CULTURE** bien sûr : dix propositions dans **BOUGER**, **pages 16 à 19**, et 36 places à gagner dans **TENTEZ VOTRE CHANCE**, **page 37**. Et des idées de sorties étonnantes : sous terre, la Maison Sublime, monument juif fermé à la visite depuis 2001, rouvre au public en avril, c'est **L'ÉVÉNEMENT**, **pages 6-7 (3)**; ou, dans un autre genre, sur un plateau à Quévreville-la-Poterie, la plus grande bouquinerie de Normandie et ses centaines de milliers de livres, **page 34 (4)**.

Elle fait partie du ballet de l'Opéra d'Hanovre, a dansé au Bolchoï...

Covoit'ici, entre Rouen et Val-de-Reuil





# JÉRÉMY HAVARD

**TATOUEUR DE CHAUSSURES ET  
COFONDATEUR DE LA BELLE SNEAKER**

**L'entreprise  
La Belle  
Sneaker a été  
sélectionnée par  
l'organisation  
des JO de Paris  
2024 pour  
customiser  
600 paires de  
baskets avec les  
logos olympique  
et paralympique.**

L'histoire commence à Rouen en 2018, sur un coup de tête. Ou plutôt sur un coup de pied. Totalement autodidactes, Maxime Lamboy et Jérémie Havard se lancent dans un projet de customisation de baskets. « *On s'est formés sur le tas, pour le dessin, le travail sur le cuir, le choix des peintures. On a tout expérimenté pour développer notre propre identité, notre style* », explique Jérémie Havard. Le concept est simple : chaque client, après avoir choisi un modèle de baskets, vient avec son idée d'illustration. Un Winnie l'ourson pour l'enfant qui fait ses premiers pas, des fleurs pour les bucoliques, Monkey D. Luffy pour les fans de manga, tout est possible. Les deux artistes travaillent ensuite au pinceau ou à l'aérographe pour créer une pièce unique. Pas moins de 1000 paires de baskets sont sorties de leur atelier en 2021 pour des commandes venues de Rouen, de France et de l'étranger.

En pleine ascension, La Belle Sneaker est sollicitée fin 2021 pour un contrat d'envergure. Customiser 600 paires de baskets, destinées aux salariés du comité organisateur des JO de Paris 2024. Étant donné le volume de la commande, le travail se fait au pochoir et à l'aérographe pour reproduire les logos olympique ou paralympique. « *Mais tout continue d'être fait à la main.* » Il faut alors tenir le rythme. Car les sollicitations se multiplient et aujourd'hui La Belle Sneaker voit plus loin. « *Nous aimerions collaborer avec des artistes pour que les baskets deviennent les supports d'authentiques œuvres d'art.* » De quoi mettre encore un peu plus d'inspiration dans chacun de nos pas.

**LA BELLE SNEAKER**  
12 bis, avenue Pasteur, Rouen  
06 99 43 24 01 ou



labellesneaker@gmail.com





Les gants levés

## Sara El Karraz

Contre toute attente, après son titre de championne de France cadette, décroché en 2016, Sara El Karraz a décidé de faire une pause.

« Je n'avais que 15 ans mais j'ai éprouvé le besoin de marquer un temps, de créer un manque. » La parenthèse aura duré six longues années. Jusqu'à ce 13 février 2022 où la jeune prodige du Ring Stéphanois renoue avec la victoire en ramenant la ceinture de championne de France des

quartiers, événement organisé par le club Canal Pours à Montry (77). Une préparation à l'arrachée, mais le résultat est là. « Cette victoire m'a redonné la confiance. » Sara El Karraz est désormais prête à reprendre le chemin de la salle, « avec encore plus de plaisir et d'envie » et à enchaîner les combats. Sans tarder, elle envisage de remettre sa ceinture en jeu dès le mois de juin 2022, à domicile, à Saint-Étienne-du-Rouvray.

Saucisson en or

## Gontran et Léo Servais-Picord

 [charcuterie-a-la-ferme.com](http://charcuterie-a-la-ferme.com)

 **Charcuterie et Boucherie à la ferme – Sainte-Marguerite-sur-Duclair**

Gontran et Léo Servais-Picord gèrent la charcuterie-boucherie À la ferme, à Sainte-Marguerite-sur-Duclair. Les deux frères viennent de décrocher une médaille d'or. Leur saucisson sec fermier a en effet été primé au Salon de l'agriculture. « On applique une recette ancestrale, trois mois de séchage », explique Gontran. L'exploitation familiale maîtrise tout le circuit de production. « Nos cochons sont nourris avec nos céréales et transformés ici. » Sans doute ce qui fait toute la différence.



Touche à tout

## Frédéric Bigo

Responsable du service des publics, il est pour les musées de la Métropole le commissaire de L'art et la matière - Prière de toucher. Cette expo inclusive invite le public à découvrir les œuvres les yeux bandés et surtout à les toucher. « Dans l'Antiquité, les sculptures étaient faites pour être touchées. Puis en devenant des œuvres, dans une approche plus intellectuelle, elles ont été protégées pour éviter leur dégradation. » Conçue en lien avec des déficients visuels, cette expo est pédagogique, ludique et... touchante !

**Rouen, Musée des Beaux-Arts, jusqu'au 18 septembre. Gratuit.**

 [musees-rouen-normandie.fr](http://musees-rouen-normandie.fr)



## L'ÉVÉNEMENT DANS LA MÉTROPOLE





# MAISON SUBLIME PIERRE PRÉCIEUSE

Découverte en août 1976, sous l'escalier oriental du Palais de justice de Rouen, la Maison sublime s'apprête à rouvrir au public dans les prochaines semaines. Fermé depuis 2001, ce monument juif considéré comme le plus ancien de France et, sans doute, l'un des plus anciens d'Europe, n'a pas encore livré tous ses secrets. Dix siècles après sa construction, le débat demeure d'actualité entre les historiens et les archéologues. Synagogue, école rabbinique, riche résidence privée ? Une certitude s'impose néanmoins en 2022, la Maison sublime atteste de l'importance de Rouen dans le rayonnement de la culture juive dès le XI<sup>e</sup> siècle. Invité à redécouvrir ce monument historique, le public pourra bientôt profiter de la beauté des décors, cerné par les graffitis en hébreux qui retiennent le mystère de ces lieux.

Uniquement sur réservation. Visite guidée grand public le samedi à 10h30 et 14h30 avec des créneaux supplémentaires pendant les vacances scolaires de la zone B, le mardi et le jeudi à 14h30. Durée : 1 heure. Des créneaux de visite sont dédiés aux groupes, les mardis et les jeudis.



# Vivre ensemble



© DR

**L'habitat participatif, c'est quand on se met à plusieurs pour concevoir un lieu partagé. Des projets qui peuvent être aidés par la Métropole.**

**Afin d'encourager l'émergence et la réalisation d'opérations innovantes relevant de l'habitat participatif, la Métropole Rouen Normandie déploie une nouvelle aide dans le cadre de sa politique habitat :**

**> une aide à la faisabilité juridique, financière et architecturale du projet** à hauteur de 40 % du montant TTC de la prestation, dans la limite de 4 000 € par projet,

**> une aide à la réalisation du projet d'habitat participatif** à hauteur de 5 000 € par logement occupé à titre de résidence principale.

Vivre ensemble, dans un collectif, construit sur mesure, avec, comme au Hameau des communs, un verger, un potager, un poulailler, voire une maison commune, mais chacun chez soi. Partager les extérieurs, et protéger son intimité. Un rêve un peu fou, peut-être. Une utopie ? Pas vraiment : la tendance à l'habitat collectif est réelle en France. Et la Métropole accompagne les projets qui se montent sur son territoire.

Une aide dont peut espérer bénéficier Stéphanie Auclair qui raconte le projet Le Hameau des communs.

Pas seulement son projet : ils sont aujourd'hui trois couples à le porter. Elle parle en leur nom. « *Nous avons repéré un terrain constructible de 2 hectares à Bardouville. C'est une prairie en bordure de village et de forêt.* »

Le projet va mettre un moment à voir le jour. L'objectif est d'emménager dans deux à trois ans. Le montage juridique est complexe, et le projet d'aménagement demande réflexion. « *Nous sommes accompagnés par une spécialiste des projets d'habitat collectif, par une architecte, un notaire, un géomètre.* »

« *Notre groupe de départ est sensibilisé aux enjeux de l'agriculture, à la résilience alimentaire, à l'écologie...* », raconte Stéphanie Auvray. Les constructions, l'aménagement seront les plus respectueux possible de la nature. « *Mais nous ne cherchons pas l'autonomie alimentaire, l'objectif n'est pas de nous couper du monde* », précise-t-elle. Pour aller au bout du projet il reste quelques étapes administratives, et à étoffer le collectif. « *Nous sommes à la recherche d'autres familles qui viendraient s'installer avec nous.* » Il faut au moins trois familles supplémentaires pour que le projet soit viable financièrement.



Contact :  
[collectifbardouvil.wixsite.com/website](https://collectifbardouvil.wixsite.com/website)





# Covoiturage quotidien

**Covoituez gratuitement et sans réservation entre Rouen et Val-de-Reuil grâce à Covoit'ici. Un nouveau service pour vos trajets domicile-travail.**

Covoituez comme vous prenez le bus. Covoit'ici vous propose un service pratique, porté et financé par la Métropole et la Communauté d'Agglomération Seine-Eure. Concrètement, Covoit'ici permet à chacun de faire du covoiturage à la demande entre Rouen et Val-de-Reuil de 6h30 à 8h30, et dans le sens inverse de 17h à 19h, du lundi au vendredi. Pour en bénéficier, les passagers doivent se rendre à l'un des trois arrêts - Orléans à Rouen, Zénith/Parc Expo, Les Pommiers avenue des Métiers à Val-de-Reuil - pour être pris en charge par un automobiliste. Les conducteurs sont alors avertis, par les panneaux lumineux ou l'application, des demandes des passagers voulant covoiturer sur la ligne. Le principe est ensuite simple. Le conducteur embarque à l'arrêt le passager

*5€ par trajet  
pour le conducteur  
qui transporte  
deux passagers.*

pour le conduire à Val-de-Reuil ou à Rouen. Les inscriptions des demandes des futurs covoiturés se font en ligne via l'application qui fait le lien avec les conducteurs également inscrits.

Les collectivités locales apportent leur soutien à Covoit'ici en rémunérant le conducteur qui touche 1€ pour la mise à disposition de ses sièges libres aux heures de pointe, et 2€ par passager dans la limite de deux trajets par jour. Soit un total de 5€ par trajet, pour le conducteur avec deux passagers. L'intérêt de la démarche est à la fois individuel et collectif. Le conducteur réduit considérablement son budget transport et le passager peut se passer de sa voiture au quotidien. Pour chaque personne qui décide de voyager avec Covoit'ici, c'est une voiture en moins sur la route. Une bonne façon de réduire la présence automobile aux heures de pointe et les émissions de polluants. Le service permet également aux personnes dépourvues de véhicule de se déplacer plus facilement, en toute liberté et de développer la convivialité et la solidarité.

Télécharger l'application  
dans l'AppStore ou Google Play



[www.covoitici.fr](http://www.covoitici.fr)





### WEEK-END AU PARC

C'est le moment de profiter de la nature et de mettre les mains dans la terre à l'occasion des « 4 saisons du Parc », samedi 9 et dimanche 10 avril au Parc naturel urbain du Champ des Bruyères. Vous y attendent de nombreuses activités ludiques pour petits et grands à la ferme pédagogique, des ateliers participatifs avec Pascal Levaillant, artiste-botaniste, et des visites et rencontres. La ferme pédagogique permet d'expérimenter l'agriculture en ville avec un potager citoyen, une serre dédiée à la production de plantes bio, des parcelles de céréales, un verger d'arbres insolites et des plantes sauvages et médicinales.

**Sotteville-lès-Rouen et Saint-Étienne-du-Rouvray, Parc naturel urbain du Champ des Bruyères.**



Programme complet sur [metropole-rouen-normandie.fr](http://metropole-rouen-normandie.fr)



© Getty Images

## DES TULIPES CONTRE LE CANCER

**Acheter des tulipes pour lutter contre le cancer... c'est l'idée simple et efficace qui permet de récolter des milliers d'euros pour la recherche et la réinsertion des malades. Lancée par les Lions Clubs, cette opération nationale consiste à vendre des bouquets de tulipes. Chaque euro ainsi collecté est affecté à un programme, choisi en partenariat avec la Fondation Charles-Nicolle, au profit du service cancérologie du CHU de Rouen ou du centre Henri-Becquerel. Dès le mois d'avril, vous pouvez acheter les bouquets aux portes des centres commerciaux du territoire. L'occasion de faire un geste solidaire tout en fleurissant votre maison.**



Pour connaître la liste des lieux de ventes de tulipes : [tulipesrouen.fr](http://tulipesrouen.fr)



Des Tulipes contre le Cancer

## LA NAVETTE FLUVIALE ÉVOLUE

À l'été 2019, la Métropole lançait l'expérimentation d'une navette fluviale à énergie électro-solaire à Rouen. Face à l'engouement pour ce mode de transport doux, la Métropole transforme l'essai et le pérennise comme ligne de transport en commun au sein du réseau Astuce. Nommée Calypso, la nouvelle navette fluviale conserve l'itinéraire habituel entre le ponton Jean-Ango (rive droite) et le ponton situé devant le hangar 108 (rive gauche).

**Dotée d'un moteur électrique et d'une capacité d'accueil de 49 personnes, Calypso circule :**

- Du lundi au vendredi de 7h45 à 9h30, de 11h30 à 14h30 et de 16h30 à 18h45 (sauf les soirs de matchs de hockey où le service est interrompu à partir de 18h),
- Les week-ends et jours fériés de 11h à 19h (sauf soirs de matchs de hockey où le service est interrompu à partir de 18h).

Pour l'emprunter, les usagers doivent être munis d'un titre de transport valable sur le réseau Astuce (tous les abonnements et titres sont acceptés).

**La traversée en Calypso est gratuite les samedis et dimanches.**

Toutefois, le passager doit être muni d'un titre de transport validé mais aucun décompte de voyage ne sera effectué.





## Insertion par le maraîchage

À l'entrée de Saint-Pierre-lès-Elbeuf, près de la rue Marie-Curie, une trentaine de variétés de légumes et herbes aromatiques sont cultivées au fil des saisons. La Ville a confié l'exploitation d'un champ de plus de six hectares à l'association d'insertion professionnelle par activités multiples (Aippam). Le site regroupera également la vente et la transformation de petits fruits. Des animations pédagogiques rythmeront l'année. Le projet permet la création d'une dizaine d'emplois en insertion tout en favorisant le circuit court et la valorisation du patrimoine agricole.



[www.ville-de-saint-pierre-les-elbeuf.fr](http://www.ville-de-saint-pierre-les-elbeuf.fr)

# 50 000

C'est, en euros, le soutien financier exceptionnel d'urgence voté à l'unanimité, le 1<sup>er</sup> mars, par les élus de la Métropole à destination du peuple ukrainien. Cette aide est destinée à contribuer à répondre aux conséquences humanitaires de l'invasion russe.

## Les nouveautés de l'appli

L'application *Rouen Métropole dans ma poche* facilite votre quotidien. De nouvelles fonctionnalités viennent de s'y ajouter. Avec *Cyclic/Lovélo libre-service*, outre la géolocalisation des stations, vous pouvez désormais connaître, en temps réel, le nombre de vélos disponibles. Ajoutez votre station de vélos préférée en page d'accueil. Vous prenez le train? Vous pouvez connaître les prochains départs vers une gare extérieure au territoire. La qualité de l'air vous intéresse? Avec *Atmo*, vous avez l'indice en temps réel. Enfin, l'appli offre un agenda culturel qui s'étoffe de plus en plus pour trouver forcément une sortie – concert, atelier, expo ... – près de chez vous.

Rouen Métropole dans ma poche est téléchargeable sur l'App Store ou Google Play

## NOUVELLE FORMATION VÉTÉRINAIRE



[rouen.unilasalle.fr](http://rouen.unilasalle.fr)

Dès la rentrée de septembre 2022, une nouvelle école vétérinaire ouvrira ses portes sur le campus de Mont-Saint-Aignan. Déjà installé sur le territoire avec une école d'ingénieurs dans les Sciences de la vie, l'Institut Polytechnique UniLaSalle a développé le projet en partenariat avec la Métropole. L'école vétérinaire UniLaSalle entend participer positivement à la dynamique de l'enseignement vétérinaire avec des méthodes pédagogiques innovantes, une nouvelle approche de la formation clinique, une expérience à l'international et un lien renforcé avec les différents acteurs de la profession. Elle veillera à renforcer le lien avec le monde rural, sera attentive à former des vétérinaires en phase avec le monde professionnel d'aujourd'hui. Le projet confirme l'attractivité de la Métropole et la conforte comme le premier pôle d'enseignement supérieur en Normandie.







# Des mesures fortes pour le pouvoir d'achat

Baisse des abonnements mensuels et gel des tarifs du réseau Astuce, développement du covoiturage : la Métropole agit pour contrer l'inflation.

**L'**inflation de retour depuis l'automne 2021, brutalement aggravée par la guerre en Ukraine, impacte fortement le pouvoir d'achat des ménages. Le coût de l'énergie a particulièrement renchéri sur les factures de chauffage et de déplacements des habitants.

Le conseil métropolitain a voté le 21 mars des mesures fortes et concrètes afin d'apporter une aide au pouvoir d'achat tout en incitant à une mobilité alternative à la voiture particulière.

## **1** Baisse de 25% des abonnements mensuels du réseau Astuce pendant trois mois

Pour inciter les habitants de la Métropole à découvrir les transports en commun, l'abonnement mensuel, qui permet de bien tester sans s'engager trop longtemps, apparaît le plus adapté. Une baisse de 25% est appliquée aux tarifs mensuels pendant trois mois, jusqu'au 6 juin inclus.

Cette mesure concerne tous les titres mensuels des réseaux MRN et TAE (Sésame, demi-tarif, PDE).

## **2** Gel des tarifs à la rentrée de septembre 2022

Alors qu'une augmentation tarifaire moyenne de la gamme Astuce de l'ordre de +4% à +5% était prévue pour la rentrée 2022, la Métropole a décidé le gel des tarifs.

## **3** Deux solutions de covoiturage

L'augmentation du prix des carburants et la nécessité de réduire les émissions de gaz polluants renforcent l'intérêt du covoiturage. La Métropole soutient deux expérimentations permettant aux passagers de voyager gratuitement et aux conducteurs d'être indemnisés : l'application Klaxit, ouverte au grand public en septembre 2021, qui s'adresse à

l'ensemble du territoire de la Métropole ; la ligne quotidienne Covoit'ici entre Rouen et Val-de-Reuil, lancée le 4 avril (lire en page 9).



[www.reseau-astuce.fr](http://www.reseau-astuce.fr)



**Klaxit, application à télécharger sur toutes les plateformes**



[www.covoitici.fr](http://www.covoitici.fr)

> Aire de covoiturage des Essarts (Grand-Couronne).



## Verger urbain



**Président de l'association Le Verger du Vallon, Alain Bouvier est lauréat de l'appel à projets Métropole nourricière qui consiste à soutenir la création de jardins collectifs.**

Le Verger du Vallon est un espace naturel qui relie le quartier Grieu à l'avenue de la Grand-Mare, à Rouen. « Le site, de plus d'un hectare, est entretenu et soigné par les bénévoles de l'association. Nous faisons appel aux bonnes volontés qui souhaitent nous rejoindre et nous aider. » Les habitants du quartier sont libres de cueillir quelques fruits à condition de les laisser mûrir, de respecter les arbres et le site lui-même. Outre les arbres fruitiers, des plantes mellifères se partagent l'espace au profit des abeilles des cinq ruches. « Pour faire connaître le Verger du Vallon, l'association propose des animations - chantiers d'entretien, ateliers culinaires, visites - en partenariat avec la MJC Grieu. » Du mobilier et des panneaux d'information ont enrichi le site traversé par un chemin de randonnée.

 **Verger du Vallon**

## Biodiversité sur les campus



© DR

**L'Université de Rouen Normandie a installé 58 nichoirs sur le campus de Mont-Saint-Aignan et 23 sur celui du Madrillet à Saint-Étienne-du-Rouvray.**

Trois catégories de nichoirs sont posées pour offrir des possibilités d'occupation à un maximum d'espèces, comme les mésanges (charbonnières, bleues, à longue queue...), le gobemouche gris, le moineau domestique, la bergeronnette grise, le rouge-gorge familial, le rougequeue noir ou encore le troglodyte mignon... Les nichoirs sont posés au minimum à 2,5 m du sol pour tenir éloignés les prédateurs. Afin de mesurer l'impact de l'initiative, les témoins présents sur les campus sont invités à envoyer leurs observations, avec une photo, au service responsabilité sociétale et développement durable.

**Envoyez vos observations :** le nichoir concerné (un code est inscrit), le nombre d'oiseaux, l'espèce ou ses couleurs, la date et l'heure, à [rachel.hebert-lafontaine@univ-rouen.fr](mailto:rachel.hebert-lafontaine@univ-rouen.fr)

 [turn.univ-rouen.fr](http://turn.univ-rouen.fr)

## Boutique solidaire

 [dresscollectpt@gmail.com](mailto:dresscollectpt@gmail.com)

 **Dress Collect**

**Une nouvelle boutique solidaire « Dress Collect »**

**vient d'ouvrir à Petit-Couronne.** Sur environ 60 m<sup>2</sup>, les clients peuvent faire de très bonnes affaires avec un choix de vêtements, chaussures, accessoires et jouets, en très bon état et de seconde main. « L'association proposera également des ateliers - tricot, couture, cuisine, crochet, informatique... - pour créer du lien social, transmettre et partager les savoirs », explique Salette Cornu, trésorière. « Nous avons besoin d'adhérents pour trier les vêtements, les repasser, parfois les recoudre. » Dress Collect fait appel aux bonnes volontés qui partagent les mêmes valeurs.

**Dress Collect 928, rue Pierre-Corneille à Petit-Couronne**







# Pris dans les filets

**Plus de deux tonnes de déchets ont été récupérés grâce à deux filets, installés près de la Seine, quai du Pré-aux-Loups à Rouen. Autant de pollution qui ne se retrouvera pas dans le milieu naturel.**

**Pour préserver les cours d'eau et la Seine, dans le cadre du plan d'actions « zéro pollution plastique », la Métropole expérimente, depuis novembre 2020, la mise en place de filets collecteurs de déchets à la sortie des canalisations.** Au total, huit filets sont installés sur le territoire, près de la Seine ou du Cailly. Un dispositif rendu possible grâce à un mécénat d'entreprises. « *Le remplissage des filets est vérifié régulièrement* » précise Sylvain Vannier, chargé d'exploitation du réseau assainissement à la Métropole. Les deux filets installés quai du Pré-aux-Loups à Rouen viennent d'être levés. Plus de deux tonnes de déchets ont été récupérés en quelques mois. « *Un premier levage a déjà été réalisé en décembre dernier : 500 kilos de déchets avaient alors été collectés.* » Les filets permettent de filtrer les macrodéchets, essentiellement les lingettes, masques, canettes, bouteilles en plastique, emballages... Avec l'action de la pluie, tous les déchets jetés au sol se retrouvent emportés dans les canalisations via les grilles du réseau, puis terminent dans la Seine et plus tard dans la mer. Une partie des déchets récupérés dans les filets est incinérée et le reste est envoyé vers un laboratoire pour être analysé. L'objectif est de remonter à la source de la pollution pour sensibiliser les producteurs de ces détritux et tenter de modifier leurs comportements.

## **Ici commence la mer**

**Pour sensibiliser le public à la pollution des eaux, la Métropole a posé 17 plaques « Ici commence la mer, ne rien jeter », près des grilles des avaloirs, à Rouen et Darnétal.** À terme 60 plaques seront posées dans de nombreuses communes du territoire. Une initiative qui rappelle que les grilles des avaloirs ne sont pas une poubelle et tout ce que vous jetez sur l'espace public atteindra la mer. Chaque geste compte pour préserver l'environnement.

## **Tri des déchets en 2020**

**Métropole Rouen Normandie**  
**67 kg** par an/hab

**Nantes Métropole**  
**80 kg** par an/hab

**Clermont Auvergne Métropole**  
**85 kg** par an/hab

**Brest Métropole**  
**88 kg** par an/hab

**Rennes Métropole**  
**88 kg** par an/hab

# 10 rendez-vous

Les informations de ces pages sont données sous réserves des conditions sanitaires à la date des événements.



© Vasil Tasevski

## CONTE DANSÉ

### Danse fraternelle

Ne pouvant aider leurs parents aux travaux des champs, Fara et Koto sont abandonnés et perdus dans la forêt. Fara et Koto ne sont pas des enfants ordinaires. Elle, « *la sœur, avait les jambes toutes molles* », lui, « *le frère, ne pouvait pas parler* ». Mis à l'épreuve, ils vont devoir explorer de nouvelles manières de vivre avec leur corps, de vivre ensemble et librement, malgré le handicap. *Fara&koto* est un conte dansé qui mêle les mots, le hip-hop et la vidéo et interroge sur la place que l'on laisse aux différences, et aux personnes qui les portent.

**Rouen, salle Louis-Jouvet,  
mercredi 27 avril à 19h.**



[letincelle-rouen.fr](http://letincelle-rouen.fr)

## SPECTACLE

### EN CORPS ET ENCORE

Dans *Terces*, l'acrobate Johann Le Guillerm, seul en scène, est l'auteur et l'acteur principal d'un cirque fascinant qui correspond à des recherches sur l'équilibre, la répétition et la forme parfaite.

Vous entrez ici en territoire inconnu où s'imbriquent l'humain et l'animal, la science et la mythologie. Avec une concentration extrême, l'acrobate échafaude ses sculptures et les met au défi du mouvement perpétuel, créant à l'infini de nouvelles perspectives.

De ces duels entre l'homme et l'objet naissent des mouvements d'une mystérieuse et touchante poésie.

**Elbeuf, sous chapiteau, place du Champ-de-Foire,  
du 26 au 30 avril.  
À partir de 7 ans.**



[www.cirquetheatre-elbeuf.com](http://www.cirquetheatre-elbeuf.com)



© DR





© DR

**SALON**

## Artistes tatoueurs

Confiez-leur vos bras et autres parties de votre corps... Plus de 300 artistes se donnent rendez-vous au premier *Rouen Tattoo Festival*. L'occasion pour le public de rencontrer des tatoueurs très prisés et venus du monde entier. Ils dévoileront tout leur talent artistique, notamment lors du concours de tatouages. Passionnés ou curieux, le festival permet aussi d'assister à des concerts, des performances artistiques, des shows ou des expositions de véhicules et autres animations autour de la culture du tatouage.

**Grand Quevilly, Parc des expositions, du 15 au 17 avril.**



[www.parcexporouen.com](http://www.parcexporouen.com)



**TENTEZ VOTRE CHANCE**

Pour gagner l'une des places mises en jeu, RDV page 37.



© David-Jungman-min

**SPECTACLE**

## Histoire de famille

C'est l'histoire d'une jeune femme, Kelly, qui prend conscience, à l'arrivée de son premier enfant, de ses origines irlandaises et d'un absent de taille dans cette généalogie, Pete O'Farel, son grand-père. Dans *An Irish story*, Kelly entame un dialogue drôle et touchant avec toute une palette de personnages qu'elle incarne avec brio. Elle y évoque les secrets de familles, les non-dits, la pauvreté, l'exil, l'abandon, mais surtout l'absence. Une histoire multilingue où les divers accents prennent une place importante et révèlent ce que la langue dit de nous et de notre place dans la société.

**Duclair, Théâtre en Seine, vendredi 15 avril à 20h.**



[www.duclair.fr](http://www.duclair.fr)

**CONCERT DESSINÉ**



[www.ville-canteleu.fr](http://www.ville-canteleu.fr)

## ÉVASION GRAPHIQUE

Alfred et Charles Berberian, virtuoses du dessin en direct, et Bastien Lallemand et JP Nataf, deux chanteurs musiciens, unissent leurs talents. Leur création donne naissance à *Tous pour un*, un voyage musical dessiné. Peinture, poésie et musique se mélangent dans une grande complicité. Un beau moment mêlant musique et dessins en compagnie de huit mains toutes aussi habiles les unes que les autres.

**Canteleu, Espace Culturel François-Mitterrand,  
jeudi 28 avril à 20h30.**



© DR

**ANIMATIONS**

# Quartier libre

Vous avez aimé la Friche Lucien ? Vous aimerez le Quartier Libre de Rouen. Même s'il a changé de nom, le lieu garde le même esprit créatif et festif. Ouvert depuis le 1<sup>er</sup> avril, le Quartier Libre double sa superficie et passe de 4 000 m<sup>2</sup> à 8 000 m<sup>2</sup>. Vous y retrouverez, toute l'année, des jardins partagés, ateliers de bricolage, concerts, marchés nocturnes ou encore un cinéclub... Parmi les prochains temps forts : le 16 avril, le DJ Étienne de Crécy, ou encore le 22 avril, Arnaud Rebotini, des figures emblématiques de l'électro.

**Rouen, Place Carnot**

- > **Super parenthèse # 1 DJ Étienne de Crécy, samedi 16 avril, dès 14h.**
- > **Super live # 1 Arnaud Rebotini, vendredi 22 avril, dès 17h.**



Le quartier libre de Rouen



© DR



© Christophe Raynaud de Lage

**FESTIVAL**

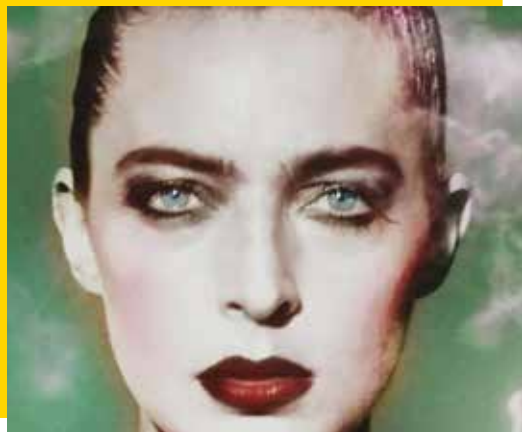
# Spring fait son cirque

Jusqu'au 10 avril, le festival SPRING se poursuit sur le territoire. Découvrez *Twinkle*, où trois artistes font vibrer corps, voix et instruments. Dans *Je suis Tigre* une acro- danseuse et un acrobate abordent de manière visuelle les questions liées à la migration. Laissez-vous surprendre par *Personne*. L'artiste multiplie les apparitions et se joue de nos illusions. Enfin, dans *Forme amateur*, les élèves de l'école de cirque des Saltimbanques de l'Impossible ont créé un spectacle spécialement pour SPRING.

- > **Twinkle, le 6 avril à l'Espace culturel Philippe-Torretton à Saint-Pierre-lès-Elbeuf, et les 9 et 10 avril au Cirque-Théâtre d'Elbeuf.**
  - > **Je suis Tigre, du 8 au 10 avril, au Cirque-Théâtre d'Elbeuf.**
  - > **Personne, du 6 au 10 avril, Le Quartier Libre, place Carnot à Rouen.**
  - > **Forme amateur, le 9 avril à 19h30, au Cirque-Théâtre d'Elbeuf.**
- Sur réservation.**



[www.festival-spring.eu](http://www.festival-spring.eu)



© DR

**CONCERT**

## ÉNERGIE POP

Flora Fischbach a supprimé son prénom et une consonne de son nom pour concrétiser son rêve : intégrer le paysage musical de la pop française. Souvent comparée à Catherine Ringer ou Kate Bush, Fishbach poursuit sa carrière en solo. De sa voix rauque et intense, elle est armée de mots et d'une grande poésie.

**Rouen, le 106, mercredi 27 avril à 20h.**



[www.le106.com](http://www.le106.com)

**THÉÂTRE**

## Festin de mots

Cette adaptation de *Cyrano* est une ode au théâtre, au plaisir des mots – 2 000 vers, 5 actes – à la liberté et à l'esprit de troupe. Près de cinquante personnages différents, du bourgeois au marquis, du tire-laine au pâtissier, des poètes aux soldats espagnols, sont interprétés avec fougue par neuf comédiens. Les costumes mêlent les époques, et deux musiciens ajoutent du rythme au récit. Les acteurs dégagent une énergie folle. Happés par un tourbillon d'alexandrins, d'émotions et de corps en mouvement, les spectateurs embarquent dans mille péripéties. Un Cyrano unique.

**Saint-Étienne-du-Rouvray, Le Rive Gauche,  
jeudi 28 avril à 19h30.**



[www.lerivegauche76.fr](http://www.lerivegauche76.fr)



© Baptiste Lobjoy

**CONCERT**

## CHANSONNIER GLOBE-TROTTEUR

Ses chansons ondulent, dérivent, fondent sous l'oreille et se sifflotent sourire aux lèvres. Le chanteur globe-trotteur Mathieu Boogaerts revient avec un huitième album joyeux et aéré. Il interprète les textes dans la langue de Shakespeare, non dénuée de défauts, et avec un accent français à couper au couteau.

**Mont-Saint-Aignan, Maison de l'Université, mardi 3 mai à 20h.**



[mdu.univ-rouen.fr](http://mdu.univ-rouen.fr)



© DR





## SPORT

# Nouvelles ambitions

**Haut niveau et sport pour tous, grands équipements et événements : par sa politique sportive, la Métropole agit pour les habitants, les clubs et les communes.**

**S**ubventions, construction et gestion d'équipements, grands événements. Mais aussi sport pour tous, sport et handicap, sport-santé, sport solidaire. La Métropole a renforcé ces dernières années son implication dans le domaine sportif, aux côtés des associations et des communes. Le sport participe en effet à la qualité de vie et à l'attractivité d'un territoire.

Vitrine du territoire et locomotive pour tous les clubs, le sport de haut niveau bénéficie du soutien financier de la Métropole, et souvent de son soutien matériel : équipements métropolitains, le stade Diochon, la patinoire Nathalie-Péchalat et le Kindarena accueillent les matchs des clubs d'élite. Particularité de notre territoire, les équipes de haut niveau sont essentiellement masculines. Afin d'aider les équipes féminines à accéder au haut niveau, et par équité, la Métropole a décidé de renforcer son soutien au sport féminin. Une initiative unique en France : en 2021-2022, la Métropole contribue à hauteur de 35% du budget des cinq équipes féminines (ALCL et Entente Saint-Pierraise en tennis de table, Valkyries en rugby, Rouen Handball, GCO Bihorel en basket). Ce soutien sera de 40% en 2022-2023, puis de 50% en 2023-2024.

À un autre niveau, mais dans la continuité du renforcement de son implication dans le domaine

de la santé (lire le Mag#69), la Métropole mène une réflexion sur les initiatives en matière de sport-santé. Les activités physiques et sportives contribuant au bien-être des habitants sont nombreuses et variées dans les communes, en lien avec les associations et les professionnels de santé. L'intention de la Métropole est

de travailler sur leur complémentarité et de les faire connaître.

Un grand forum métropolitain autour du sport-santé sera organisé en octobre au Kindarena.



© DR

## 2 questions à David Lamiray

Vice-Président en charge des sports

### Quelles sont les nouvelles impulsions dans le domaine sportif ?

La Métropole mène une vraie politique sportive avec des engagements financiers fortement accentués depuis deux ans, dont un soutien au sport féminin unique en France. Nous avons reconnu d'intérêt métropolitain sept disciplines (voile, basket, football, rugby, handball, tennis de table, hockey sur glace) en juin 2019. Dans ces disciplines, nous soutenons l'équipe féminine et l'équipe masculine évoluant au plus haut niveau. Ce sont des règles saines qui garantissent une objectivité totale.

### En quoi le sport est vecteur d'attractivité ?

Grâce à des événements à rayonnement international qui dynamisent la vie économique du territoire : le Perche Élite Tour, la French Cup, le meeting d'athlétisme de Sotteville-lès-Rouen, Happy Jump et Équiseine en équitation, le tournoi de tennis féminin WTA dont la première édition aura lieu cet automne au Kindarena... Grâce aux clubs, aussi. En plus des disciplines d'intérêt métropolitain, la Métropole subventionne une cinquantaine de clubs évoluant au niveau national : gym, lutte, baseball, badminton, roller...

# Jouer collectif et solidaire

**En contrepartie du soutien de la Métropole, les cinq clubs professionnels (Quevilly Rouen Métropole, Football Club de Rouen, Rouen Hockey Élite, Rouen Métropole Basket, Rouen Normandie Rugby) s'engagent dans des actions au bénéfice des habitants.**

Ce sont les Missions d'Intérêt Général (MIG). Elles visent notamment le développement du sport chez les jeunes, la mise en place d'activités de promotion de la discipline sportive et des valeurs du sport au sein du territoire métropolitain, des opérations d'intégration par le sport des jeunes des quartiers prioritaires, des personnes handicapées...

## Handi'cup avec QRM



**Quevilly Rouen Métropole (QRM) s'engage à fond dans le foot partagé.** Tous les jeudis, des éducateurs encadrent des entraînements avec des déficients intellectuels. Le 22 février dernier, QRM a accueilli 150 joueurs issus de centres spécialisés de Normandie pour un grand tournoi – la QRM Handicap – au stade Lozai. Les participants ont eu la chance de rencontrer trois joueurs pros de QRM (notre photo).

## Patinoire propre avec le RHE

**Opération « Patinoire propre » lors des matchs à domicile du Rouen Hockey Élite** (ici le 1<sup>er</sup> mars lors du match Rouen/Chamonix) : les supporters, aidés par les placeurs vêtus d'un maillot spécial, sont incités à recycler leurs déchets et à laisser les lieux propres. À chaque fois que c'est le cas, le Fonds de dotation du RHE verse 100 euros à l'association Bouchons 76.



**La Métropole parraine des matchs des équipes professionnelles tout au long de la saison.**

**Voici les rencontres parrainées en avril :**

- > Rouen Normandie Rugby / Provence, le vendredi 15 avril à 19h30 au stade Robert-Diochon.
- > Rouen Métropole Basket / Quimper, le vendredi 29 avril à 20h30 au Kindarena.



# Cinq équipements métropolitains

## Kindarena

Inauguré en 2012, le palais des sports accueille des matchs à domicile des clubs locaux (Rouen handball hommes et femmes, basket) et des compétitions d'envergure internationale (mondial de handball, coupe Davis de tennis...).

Ses deux salles viennent d'être renommées : la grande salle de 6 000 places devient la salle Céline-Dumerc (joueuse de basket à l'adresse et à la longévité exceptionnelles) ; la salle de 1 000 places la salle Amélie-Mauresmo (joueuse de tennis, ex-numéro 1 mondiale).



## Patinoire Nathalie-Péchalat

Près de 10 millions d'euros viennent d'être investis pour transformer la patinoire de l'île Lacroix. L'extension-rénovation permet d'accueillir dans les meilleures conditions les utilisateurs (hockeyeurs et patineurs) et le public. La capacité d'accueil est passée à 3 078 spectateurs. La piste olympique a été renommée en hommage à la Rouennaise Nathalie Péchalat, ex-danseuse sur glace, devenue présidente de la Fédération française des sports de glace.



## Stade Robert-Diochon

Le mythique stade rouennais connaît la dernière phase des travaux de réhabilitation lancée lors de la première accession de QRM (football) en Ligue 2. 22 millions d'euros sont investis pour adapter l'enceinte aux sports de haut niveau qu'elle accueille : le football bien sûr et depuis la saison 2021-2022 le rugby. La pelouse hybride, mise en service l'été dernier, permet l'enchaînement des rencontres, en plus de ses avantages techniques et sportifs.



## Piscine d'Elbeuf

Avec son bassin olympique et ses espaces d'activités, cet équipement présente une vocation sportive qui va être accentuée par le nouveau délégataire en fonction depuis le 1<sup>er</sup> janvier 2022.



## Piscine/patinoire de Cléon

La dimension ludique et familiale de cet équipement va être renforcée autour des quatre espaces (aquatique, patinoire, forme, bien-être).

### Donnez votre avis !

La piscine de la Cerisaie (Elbeuf) et la piscine/patinoire des Feugrais (Cléon) vont changer de noms afin de marquer les nouvelles ambitions du délégataire.

Les habitants sont invités à choisir parmi les noms proposés par la Métropole ou à soumettre leurs propres propositions.

**Piscine d'Elbeuf** : Aquastade ou Aquastadium ou autre proposition

**Piscine/patinoire de Cléon** : L'Otium ou L'Oasis ou autre proposition

Exprimez-vous du lundi 4 au vendredi 22 avril sur  [jeparticipe.metropole-rouen-normandie.fr](http://jeparticipe.metropole-rouen-normandie.fr)

# Quatre sportives au top

Nées ou formées dans la Métropole, ces quatre sportives brillent dans leur discipline. Retrouvez leurs portraits en version longue et le portrait d'une cinquième sportive sur notre site web : [www.metropole-rouen-normandie.fr](http://www.metropole-rouen-normandie.fr)

## Lisa Poli

Rugby, Demi de mêlée, Les Valkyries • 25 ans

**Lisa Poli est venue au rugby par les tribunes, grâce à son père.** « Dès qu'on rendait visite à la famille, on allait voir Toulon. J'ai découvert l'ambiance d'un stade, l'émulation du sport collectif. »

**Actuelle demi de mêlée et capitaine des Valkyries, Lisa, 25 ans, a débuté comme... talonneur chez les garçons, en U14 à Vincennes.**

« Autant dire qu'il fallait se faire respecter ! » Elle découvre ensuite le rugby féminin, plus confidentiel. « Il faut être motivée pour jouer ! C'est difficile d'avoir suffisamment de filles pour faire une équipe. » Les rugbywomen grandissent vite, comme Lisa qui se décrit comme « rigoureuse, observatrice, meneuse... et j'essaie d'être patiente ! » C'est un choix sportif et universitaire qui l'a conduite à Rouen. « J'ai pu intégrer l'équipe féminine de l'Asruc et Staps. » Depuis, titulaire d'une licence d'entraîneur sportif, elle est éducatrice à l'Asruc rugby. Niveau rugby, ça marche fort. À l'heure d'imprimer ce magazine, les Valkyries, nées de la fusion des équipes de Rouen et de Caen, sont invaincues en Élite 2. « Ça se passe très bien. Le groupe est jeune, on voit bien que le rugby se développe et se structure en Normandie. » Attachée au club, « tombée amoureuse de Rouen », Lisa n'envisage pas sa vie et sa carrière ailleurs !



## Charlotte Mallard

Basket, ailière, GCO Bihorel • 23 ans

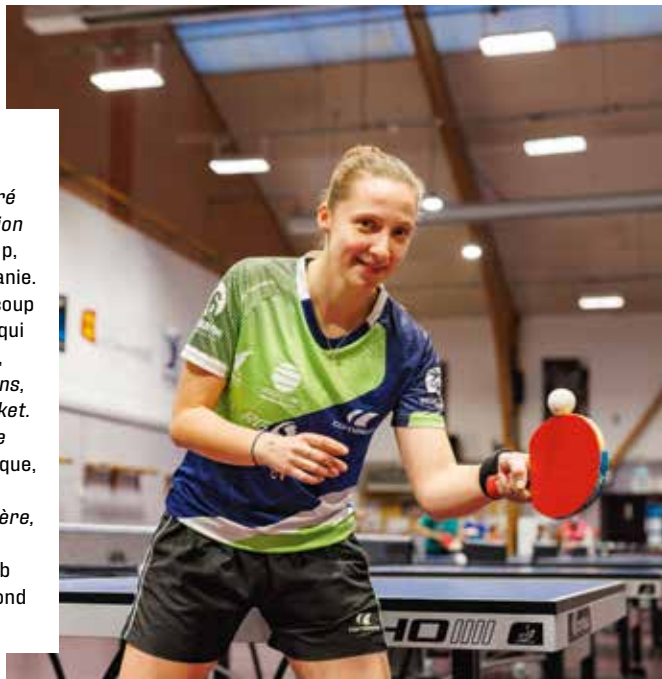


**Depuis toute petite, Charlotte Mallard joue avec un ballon. Un ballon de foot, qu'elle pratique en loisirs, et surtout de basket.** Une passion partagée avec sa jumelle Hélène (qui travaille auprès de Tony Parker) et héritée de son père, qui a joué dans plusieurs clubs autour de Rouen. Charlotte débute à 9 ans, à Montville, puis arrive à Bihorel en U15 pour jouer au niveau national. Douée, elle intègre le Pôle espoirs à Petit-Couronne... « Mais je n'ai pas eu envie d'aller plus haut, de partir. » Elle poursuit néanmoins sa progression et intègre le groupe de Nationale, à 17 ans. Fidèle au GCO Bihorel, elle est l'une des cadres. Ailière (le poste de Michael Jordan), elle peut s'enflammer. Son record de la saison, 32 points ! Mais l'adresse n'est pas sa seule qualité. « Je suis combative, j'aime courir, contre-attaquer, le jeu collectif. » Épanouie sur le plan sportif, avec l'ambition « de jouer en Nationale 1 avec mon club de cœur », Charlotte Mallard s'est stabilisée au niveau professionnel. À Bihorel, évidemment, où elle est référente périscolaire, directrice de centre de loisirs et éducatrice sportive dans les écoles primaires.

## Stéphanie Lœuillette

Tennis de Table, Entente Saint-Pierraise • 29 ans

**C'était son rêve, elle l'a vécu l'été dernier à Tokyo : Stéphanie Lœuillette a participé aux Jeux Olympiques. En tennis de table évidemment !** « *Malgré le test PCR quotidien, l'absence de nos proches, l'élimination en 8<sup>e</sup>... c'est un bon souvenir et une consécration.* » Du coup, Paris 2024 n'est pas un rêve mais un objectif pour Stéphanie. La pongiste de l'Entente Saint-Pierraise dispose de beaucoup d'atouts : son âge - le meilleur pour performer -, son club qui lui permet de jouer dans le relevé championnat de France, son entourage et sa détermination. « *J'ai commencé à 8 ans, le midi à l'école primaire au Havre. Je faisais aussi du basket. L'entraîneur de tennis de table m'a proposé de rejoindre le club, il a fallu faire un choix.* » Un bon choix. Pongiste physique, attaquante, explosive avec une balle qui part vite et fort, Stéphanie Lœuillette a du tempérament, « *un gros caractère, pas forcément calme et patiente !* » Hors des matchs, elle est posée et disponible, notamment pour les jeunes du club de Saint-Pierre-lès-Elbeuf. Titulaire du brevet d'État second degré, elle se destine donc à devenir entraîneuse.



## Anaëlle Baudry

Rouen Handball, arrière gauche • 22 ans



**Vraie passionnée de handball - « Je n'ai jamais voulu faire autre chose ! » - , Anaëlle Baudry a failli devenir professionnelle.**

« *Mais les études proposées ne m'attiraient pas, j'avais aussi envie de revenir à Rouen.* » C'était en 2018, les féminines du Rouen Handball venaient de monter en Nationale 2. Depuis, les Rouennaises ont accédé à la Nationale 1, où elles jouent les premiers rôles. Si elle s'amuse, Anaëlle le fait avec sérieux : arrière gauche, elle est l'une des joueuses les plus utilisées et la deuxième meilleure scoreuse. En parallèle, elle est étudiante en Master de Staps (sciences et techniques des activités physiques et sportives) à Rouen. Le sport, évidemment. Mais le sport pour les autres, pour devenir intervenante en activités physiques adaptées auprès de personnes âgées, de personnes handicapées, atteintes de maladies chroniques... « *J'ai eu le déclic quand ma grand-mère, victime d'un AVC, s'est retrouvée veuve : en maison de retraite, il n'y avait pas d'activités physiques stimulantes permettant aux pensionnaires de se maintenir en forme, de retrouver des capacités ou au moins d'éviter de les perdre.* »



# La différence est une force

**Parce que le handicap ne saurait être un obstacle à la pratique d'une activité sportive, la Métropole aide financièrement les clubs à l'achat de matériel adapté.**



## Ensemble, autour de la table

Les licenciés de la section handisport de l'Élan boésien pour la maîtrise du tennis de table (EBMTT) ne font jamais bande à part. Ils se retrouvent le plus souvent face à des valides pour taper la petite balle blanche dans un esprit à la fois de dépassement de soi et de solidarité. **Fer de lance de la section, Edgar Empis s'est distingué en 2021 en décrochant, à 17 ans, un titre de vice-champion de France. Dans son sillage, Nicolas Duval enchaîne les points gagnants. « Après un accident de voiture, je me suis retrouvé en fauteuil roulant. J'ai découvert le tennis de table au centre de rééducation fonctionnel des Herbiers de Bois-Guillaume. »**

Trois ans plus tard, Nicolas Duval est à l'entraînement trois fois par semaine et ne cesse de progresser. Les 2 et 3 avril derniers, il a participé pour la première fois au championnat de France par catégorie. Une nouvelle locomotive pour le club. Afin d'améliorer encore l'accueil des licenciés handisports, l'EBMTT a obtenu, en 2021, une aide financière de la Métropole de 2 000 €. De quoi acheter une table ajustée aux personnes en fauteuil roulant et des paniers ramasse-balles qui évitent d'avoir à se baisser. Services gagnants à suivre.

**Élan boésien pour la maîtrise du tennis de table (EBMTT) -  
Halle des sports, rue des Canadiens, Boos.  
Tél : 06 61 44 09 45**

## Aide à l'achat de matériel

La Métropole Rouen Normandie soutient le sport dans toute sa diversité. Elle apporte une aide financière aux associations sportives qui souhaitent se doter de matériels répondant aux besoins de la pratique des personnes en situation de handicap. Fauteuils spécifiques pour le basket et le tennis, ballons sonores pour les déficients visuels, manches de raquettes adaptés pour une meilleure prise en main... De nombreuses solutions existent en faveur d'une meilleure accessibilité.

**Les dossiers de demande d'aide sont accessibles en ligne sur le site de la Métropole.  
À envoyer avant le 30 septembre 2022 à la Direction des sports de la Métropole Rouen Normandie.**



maud.bethouart@metropole-rouen-normandie.fr



patricia.coquerel@metropole-rouen-normandie.fr



© DR

## Cap sur le handicap

Depuis vingt ans, le club de voile de Saint-Aubin-lès-Elbeuf (CVSAE) met tout en œuvre pour faciliter l'accueil des enfants et des adultes en situation de handicap. « En fonction de la mobilité de chacun, certains peuvent barrer, d'autres régler les voiles. Mais le plus important dans cette pratique de sport adapté demeure le sensoriel, le vécu », explique Julien Parmentier, psychomotricien à l'association Les Papillons Blancs. « Le vent dans les voiles, le bruit de l'eau, la manière dont le corps est sollicité lorsque le bateau penche. Tout ça contribue à en faire une expérience bénéfique. » Un bateau en particulier, le First Class 7.5, a permis d'envisager des aménagements plus efficaces. « **La grand-voile est dépourvue de bôme et passe largement au-dessus des têtes, pour éviter les risques de choc pendant les manœuvres. Une personne en fauteuil roulant peut donc s'installer au centre de l'habitacle** », explique Jean-Paul René, président du CVSAE. « Des gilets de sauvetage spécifiques offrent aussi une meilleure tenue de la nuque pour plus de sécurité. » Autant d'ajustements rendus possibles grâce notamment à une aide de 5 774 € de la Métropole.

**CVSAE, voie du Mesnil, Tourville-la-Rivière.  
Tél : 02 35 87 91 89**

## Jeu décisif

**Le club de tennis d'Ymare recense huit licenciés en situation de handicap. Chacun d'entre eux dispose aujourd'hui d'un fauteuil adapté à sa morphologie et à la pratique du paratennis.** En 2020, une aide financière de de la Métropole de 6 208 € a contribué à l'achat de cet équipement tout à fait essentiel. « Ce type de fauteuil, spécialement dédié à l'entraînement et à la compétition, est super important. On peut régler la hauteur du dossier, la taille des roues », explique François Pierre, un des joueurs du club. « C'est ce qui permet à la fois de prévenir les blessures mais aussi d'améliorer la qualité du jeu. » Un atout majeur pour envisager prochainement une qualification au championnat de France alors que la section handisport du club a déjà été désignée championne de Normandie en 2019 et 2021.

**Infos et contact : Ymare tennis club.  
Alban Ropert : 06 24 04 48 68**



# Les Maisons au cœur des forêts

La Métropole est entourée de grandes forêts. Les massifs forestiers représentent un tiers de sa surface et sont composés notamment de quatre forêts domaniales, la Forêt Verte, Le Trait-Maulevrier, Roumare et La Londe-Rouvray. Pour animer ces lieux, la Métropole s'est dotée d'équipements adaptés, les Maisons des forêts, qui proposent un riche programme en lien avec la biodiversité.

## Les animations grand public



Les Maisons des forêts proposent de nombreuses animations à partager en famille. Prochains rendez-vous : balade d'initiation aux plantes médicinales, rallye de Pâques, fabrication de cabanes, contes en musique...



Sur réservation :  
[metropole-rouen-normandie.fr](http://metropole-rouen-normandie.fr)

## Les animations scolaires et extrascolaires



Si vous êtes enseignant ou directeur d'un centre de loisirs, la Métropole propose des animations sur la thématique de la forêt et de la biodiversité en 2022/2023. Vous choisissez les activités en fonction de votre projet pédagogique.

© DR



Sur inscription dès juin :  
[metropole-rouen-normandie.fr](http://metropole-rouen-normandie.fr)

## Les Maisons des forêts sur le territoire

À Orival et Darnétal, les Maisons des forêts ont pour vocation principale l'accueil du public scolaire et extrascolaire. Elles sont ouvertes occasionnellement au grand public, uniquement lorsque des animations sont programmées.



**Maisons des Forêts :**  
Allée des Roches à Orival et allée du Bois-du-Roule à Darnétal.

Située au cœur de la forêt du Madrillet, la Maison des forêts à Saint-Étienne-du-Rouvray a été détruite par un incendie en décembre 2021. À partir du 25 avril, ses activités à destination des scolaires reprennent dans le centre de loisirs, situé à 200 mètres, gracieusement mis à disposition par la commune de Sotteville-lès-Rouen. En parallèle, la Métropole travaille à la mise en place d'un bâtiment provisoire en attendant la reconstruction de la Maison des forêts.

**Chemin des Cateliers à Saint-Étienne-du-Rouvray.**



Sur réservation :  
[metropole-rouen-normandie.fr](http://metropole-rouen-normandie.fr)



[metropole-rouen-normandie.fr](http://metropole-rouen-normandie.fr)

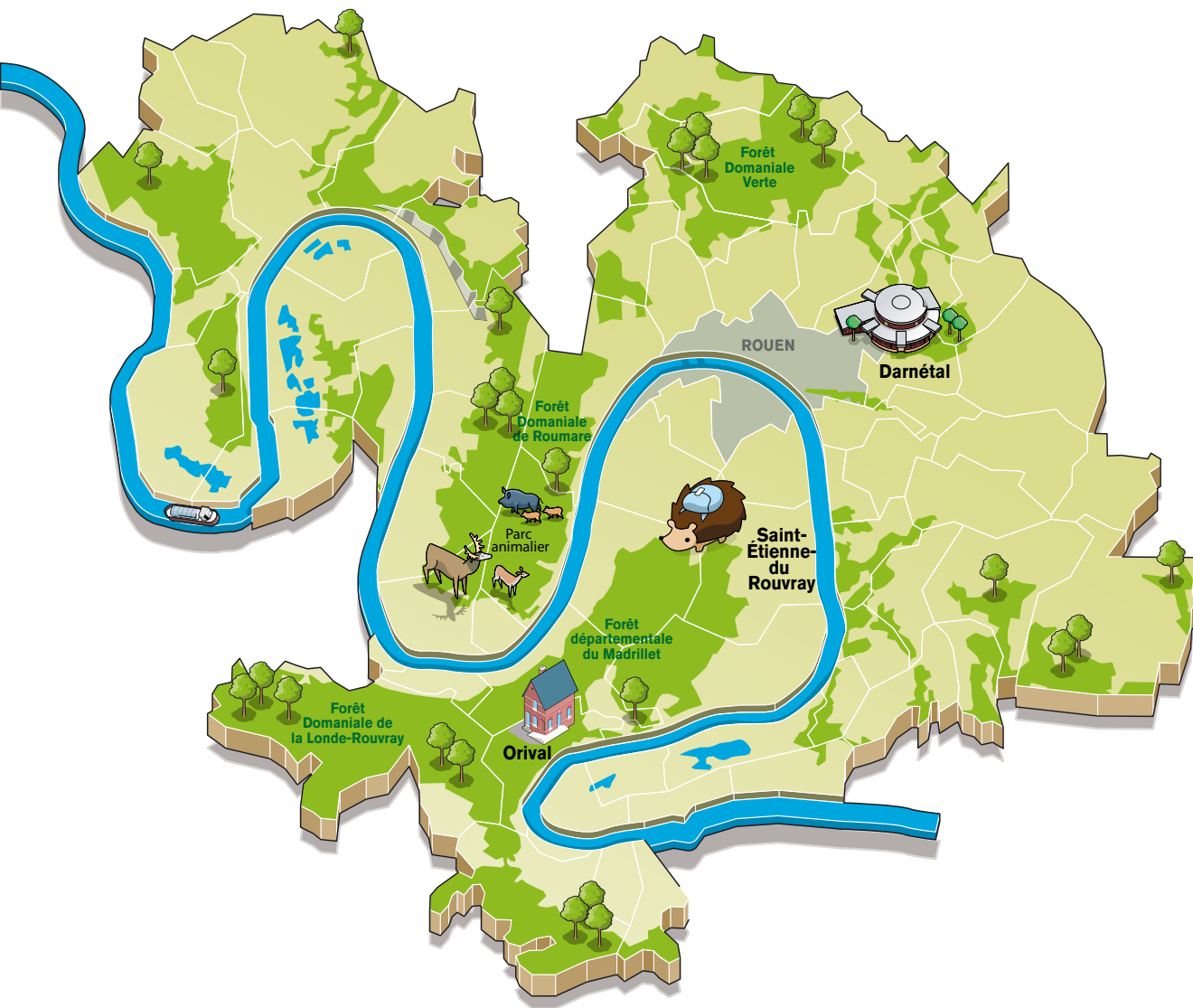


Maison des forêts



[maisons-des-forets@metropole-rouen-normandie.fr](mailto:maisons-des-forets@metropole-rouen-normandie.fr)





## DEVENEZ MÉCÈNE

**En 2021, l'entreprise Seraf/Sarpi-Véolia, leader européen du traitement et de la valorisation des déchets dangereux et engagée dans la COP21 locale, a soutenu l'acquisition de matériel pour renforcer l'action de la Métropole sur la dimension environnementale.** Après l'incendie de la Maison des forêts, la Métropole a besoin de vous pour renouveler le matériel pédagogique comme des machines-outils et pièges-photos. Cela permettra d'assurer les activités prévues : ateliers pédagogiques, chantiers nature ou encore le suivi de la biodiversité locale. Les particuliers et professionnels peuvent s'engager auprès de la Métropole pour apporter leur soutien financier. Le don permet une réduction d'impôt de 60% pour les entreprises et 66% pour les particuliers.

 Plus d'infos :  
[juliette.demares@metropole-rouen-normandie.fr](mailto:juliette.demares@metropole-rouen-normandie.fr)

**GROUPE DE LA MAJORITÉ  
MÉTROPOLITAINE :  
SOCIALISTES ET CITOYENS  
RASSEMBLÉES**

## **La Métropole et ses communes en soutien de l'Ukraine !**

Le dictateur Russe Vladimir Poutine a décidé d'envahir un pays libre d'Europe, l'Ukraine. Face aux destructions et pertes civiles, l'émotion est immense et l'ensemble de notre communauté métropolitaine exprime sa solidarité. Près de 70 maires de la Métropole se sont ainsi engagés à accueillir des réfugiés dans nos communes. La Métropole a voté en urgence, à l'unanimité, une aide financière de 50 000 € pour le peuple ukrainien. La Réunion des Musées Métropolitains a pris l'initiative forte d'organiser chaque mercredi, avec de nombreuses Institutions culturelles nationales, un cycle de conférences sur les arts et l'histoire de l'Ukraine. Dans un grand nombre de nos communes, nos concitoyens se sont mobilisés avec des collectes impressionnantes de produits de première nécessité. Nous les en remercions très chaleureusement. Cette mobilisation sans faille est impressionnante, elle montre l'importance que nous attachons aux valeurs de paix, de fraternité, de solidarité. En Normandie, nous savons le coût de la guerre et le prix de la liberté. Nous nous tiendrons debout auprès du peuple ukrainien, comme nous le faisons auprès d'autres peuples et pays confrontés à des drames.

**Mélanie Boulanger et Pascal Baron,  
co-présidents du groupe**

**GROUPE ÉLUS  
INDEPENDANTS POUR  
UNE MÉTROPOLÉ  
DES TERRITOIRES**

## **Rachat de Chapelle Darblay : un oui vigilant !**

La Métropole de Rouen a décidé de racheter le site et l'outil industriel de la Chapelle Darblay à Grand-Couronne, dans la perspective d'une reprise industrielle rapide. Tout cela va donc vite, en espérant que ça aille bien ! Car en matière de développement économique c'est peu dire que nous n'avons pas vraiment apprécié les épisodes précédents imposés par la majorité métropolitaine : refus d'Amazon, renoncement au Contournement-Est avec menace de ZAD, abandon du projet de casino au Chais à vin, réduction drastique du développement du Technopole du Madrillet. Ici, le bénéfice attendu en termes d'emplois et de capacité industrielle semble réel et les discussions avec Véolia/Fibre Excellence bien avancées. C'est pourquoi nous avons soutenu ce projet en votant pour, avec toutefois quelques réserves. En effet, si le discours du Président est rassurant, nous ne disposons que de sa parole. Des mots, mais malheureusement aucune construction commune et des questions demeurant sans réponse : qu'advient-il de l'outil industriel si le projet de reprise tombait à l'eau ? Les risques de recours sont-ils vraiment écartés ? Le cas échéant, quel serait l'impact financier pour la Métropole et donc pour nos habitants ? Nous restons très vigilants.

**Laurent Bonnaterre,  
président du groupe**

**GROUPE LA MÉTROPOLÉ EN COMMUN  
- LES ÉLUS MUNICIPAUX POUR UNE  
MÉTROPOLÉ CITOYENNE SOCIALE  
ET ÉCOLOGISTE**

La décision de la Russie de Poutine d'envahir les territoires ukrainiens constitue le viol de l'intégrité territoriale et de la souveraineté de l'Ukraine. Cette décision incompatible et dangereuse pour la sécurité des deux pays marque un échec collectif de la résolution des tensions. La guerre sert uniquement aux puissants et à l'industrie de l'armement. Le nationalisme et l'extrême droite n'en seront que renforcés dans les deux pays. Les guerres, les conflits et les sanctions économiques pénalisent d'abord les peuples. Partout en Europe, les populations vont payer le prix de la guerre comme l'augmentation quasi immédiate des prix du blé et de l'énergie avec des conséquences à long terme. Le dialogue, la coopération et la voie diplomatique sont les seuls mécanismes valables pour assurer une résolution pacifique des conflits. La paix est un projet politique qui implique des efforts considérables de part et d'autre, pour en créer, par l'action politique, diplomatique et collective, les conditions réelles. Nous devons œuvrer à bâtir des environnements sûrs où les citoyennes et les citoyens puissent vivre en sécurité, dans le respect de leurs Droits Humains. Nous réaffirmons notre engagement pour la paix et notre solidarité avec les forces de paix et de progrès en Europe, en Ukraine, en Russie, et dans le reste du monde.

**Pascal Le Cousin,  
président du groupe**

**GROUPE DES ÉCOLOGISTES,  
SOLIDAIRE ET CITOYEN**

L'invasion de l'Ukraine est un choc avec son lot d'images barbares d'enfants tués. Tout ceci au nom de la prétendue dénazification d'un pays dirigé par un président de culture juive.

Cette agression montre l'échec des démocraties qui, par l'importation du gaz et du pétrole, ont financé le réarmement de la Russie.

Russie dont le meilleur allié est la Chine, qui ambitionne d'envahir Taïwan et opprime le peuple ouïghour dans des camps d'internement.

Il est temps pour les démocraties de se réveiller et de cesser

les compromissions avec des régimes indifférents au sort de leurs propres peuples.

Nous devons redevenir autonomes en énergie en commençant d'abord par réduire nos consommations, par exemple en isolant nos logements et en évitant de les surchauffer.

Nous devons en complément développer massivement les énergies renouvelables, l'exemple de l'Ukraine ayant démontré que le nucléaire ne constituera jamais une source d'énergie sûre.

Nous devons enfin relocaliser notre industrie pour ne plus être dépendant du régime chinois complice des guerres meurtrières de Poutine.

L'indépendance énergétique et la relocalisation de notre industrie nous donnera les moyens de tenir tête à ces régimes autoritaires et de tendre la main aux peuples qui aspirent à leur émancipation des tyrans.

**Sylvie Nicq-Croizat et Cyrille Moreau,  
co-présidents du groupe**

**GROUPE CONSTRUIRE  
ENSEMBLE - SANS ÉTIQUETTE**

Petits et grands avons tous un jour sillonné le parc naturel régional des Boucles de la Seine, un joyau de notre belle Normandie qui n'a de cesse de nous émerveiller. Et nous ne pouvons que nous émerveiller de la sélection du charmant village d'artistes de renom de La Bouille pour l'émission « Le village préféré des Français » présentée par Stéphane Bern.

Cette annonce ne peut que nous encourager à redécouvrir notre patrimoine local à l'occasion de balades à vélo le long de la Seine, ou encore à pied dans les ruelles bordées de maisons en colombages.

Ceci ne fut rendu possible que par le travail acharné de la commune animée d'un profond désir de préservation d'un patrimoine si précieux. Au-delà, rappelons l'implication de la Métropole Rouen Normandie à travers la récente augmentation du Fonds d'Aide à l'aménagement (FAA) à destination des 45 communes de moins de 4500 habitants, lequel permet à ces dernières de mener à bien des travaux visant à entretenir leur patrimoine.

Toutefois, nous appelons de nos vœux à un accroissement de la motivation métropolitaine à investir davantage dans les petites communes car nous ne pouvons négliger l'importance de celles-ci dans la prise de décision locale.

Nous profitons par ailleurs de cette tribune afin de condamner, fermement et unanimement, l'invasion russe de l'Ukraine.

Nous renouvelons nos pensées aux familles contraintes de fuir leur pays mais également aux familles et combattants restés sur place.

**Thierry Chauvin,  
président du groupe**

**MÉTROPOLE Avenir,  
ÉLUS DE LA DROITE RÉPUBLICAINE  
ET DU CENTRE**

**Solidarité avec l'Ukraine**

Depuis plusieurs semaines, le peuple ukrainien se trouve sous le feu d'une violente agression par les forces militaires russes.

Le Groupe « Métropole Avenir » apporte naturellement son soutien et sa solidarité à l'Ukraine, et tient à condamner fermement cette invasion russe au mépris du droit international. Sensibles à cette situation tragique et aux drames humains qu'elle engendre, les élus du Groupe « Métropole Avenir » ont naturellement voté en faveur de l'aide d'urgence de 50 000 euros proposée par la Métropole Rouen Normandie au peuple ukrainien.

Par ailleurs, au sein de nos communes respectives, nous nous sommes immédiatement mobilisés pour organiser la réception des nombreux dons de produits de première nécessité, ainsi que l'accueil des réfugiés.

Ce magnifique élan de solidarité des habitants de notre Métropole répond ainsi à l'horreur qui frappe à nouveau le territoire européen.

Cette guerre a et aura également des conséquences pour nos concitoyens. La puissance publique devra donc jouer pleinement son rôle pour limiter au maximum l'impact économique en France de ce conflit russo-ukrainien. Notre Groupe soutiendra naturellement toutes les initiatives qui iront en ce sens.

**Julien Demazure,  
président du groupe**



# QUENTIN DUVAL

Chaque mois, un habitant nous parle de sa Métropole... et désigne qui lui succédera dans le prochain Mag.



Il a fait de sa passion un métier. Quentin Duval, 31 ans, a commencé la flûte à bec à 4 ans au Conservatoire de Musique et de Danse de Grand-Couronne/Petit-Couronne puis s'est tourné vers la guitare électrique à 14 ans. « *Mon objet fétiche* », confie-t-il. Même s'il a toujours voulu devenir professeur de musique, il poursuit ses études au Centre de Formation et de Professionnalisation de la Musique (CFPM) à Rouen, pour devenir technicien du son. « *J'ai passé quelques années derrière les tables de mixage lors des concerts puis j'ai commencé à m'intéresser au marketing sonore c'est à dire à l'impact du son sur nos choix de consommation.* » Quentin, auto-entrepreneur, crée alors l'entreprise Carmen Studio à Grand Quevilly et propose une identité sonore à ses clients sous forme de jingle ou de podcast. « *La musique est un langage universel qui agit sur nos émotions.* »

**La musique  
est un  
langage  
universel...**

## **Votre lieu préféré ?**

J'aime le quartier de la rue Eau-de-Robec, à Rouen. J'y flâne souvent pour y trouver de l'inspiration.

## **L'endroit que vous faites découvrir à vos proches en visite ?**

Les quais de Seine et particulièrement ceux de la rive gauche pour la salle de concerts, le 106.

## **Votre prochaine découverte ?**

Je suis à l'affût de toutes les œuvres de street art sur le territoire.

## **Un moment de la journée ?**

La fin de la journée. C'est là où j'ai envie de faire autre chose, voir des amis ou faire du sport.

## **Une période de l'année ?**

Le printemps, quand il commence à faire beau. C'est la période des festivals en plein air.

## **Une journée de la semaine ?**

Le jeudi, milieu de la semaine, j'ai plein d'énergie.

## **Un rêve ?**

Celui de créer un événement artistique et sportif sur le territoire.

### **Un objet fétiche ?**

Ma guitare ! Je l'ai depuis plus de quinze ans.

### **Une odeur ?**

J'aime celle des fruits rouges. Je n'ai aucune explication rationnelle.

### **Un son ?**

Le bruit de l'eau tout simplement. Cela m'inspire.

### **Une couleur ?**

Le vert, sans doute car cela rappelle la nature.

### **Un livre d'ici ?**

*Mourir sur Seine* de Michel Bussi. Un polar. Lors de l'Armada, un marin est retrouvé poignardé au beau milieu des quais de Rouen.

### **Une musique d'ici ?**

Toute les musiques de Petit Biscuit. Je suis un de ses fans.

### **Une célébrité d'ici ?**

Rilès. J'ai eu l'occasion de le rencontrer au Conservatoire. On a fait un jam – un moment d'improvisation musical – ensemble.

### **Un souvenir ?**

J'habite à Grand Quevilly et je profite des concerts Les Bakayades, en plein air, au Parc des Provinces. J'ai notamment le souvenir du concert d'Olivia Ruiz, en 2017. Un groupe d'amis musiciens animait la première partie. Un chouette souvenir.

### **En 2050 ?**

Je ne sais pas où je serai. J'espère un aménagement du territoire plus verdoyant, avec des projets éthiques.

### **Une recette ?**

J'adore cuisiner, notamment le pad thaï, un plat traditionnel thaïlandais à base de nouilles de riz.

## **En une journée, on fait quoi pour découvrir le territoire ?**

On commence par un jogging en forêt Verte à Bois-Guillaume, puis on assiste à un match de basket au Kindarena, et on poursuit la soirée dans un bar à Rouen.

### **Un événement qui vous a marqué ?**

Les deux dernières éditions de l'Armada. J'étais sur l'eau car j'assurais la sécurité en tant que nageur-sauveteur.



### **Votre initiative pour préserver l'environnement ?**

Je trie mes déchets, je n'utilise plus de bouteilles en plastique et j'essaie de consommer local. De plus en plus, je déteste conduire.

### **Un élément ?**

L'eau, évidemment. Pour le son et parce que j'aime tous les sports liés à la mer comme le surf ou le kitesurf.

### **Un moyen de déplacement ?**

À pied, de plus en plus. Et j'ai le métro près de chez moi.

Quentin Duval donne la parole à Zoé  
le mois prochain !



à lire  
MAG #67



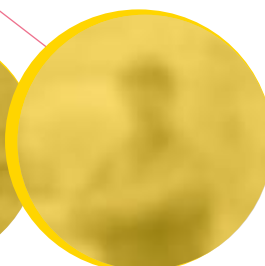
à lire  
MAG #68



à lire  
MAG #69



à lire  
MAG #70



Le rendez-vous 

# Au royaume des bouquins



**DTR, c'est la plus grande bouquinerie de Normandie : des centaines de milliers de livres d'occasion en pleine campagne.**

*DTR pour  
Débarasse Tout  
Rapidement*

C'est au milieu des champs, vers Quévreville-la-poterie, de grands panneaux indiquent que par-là, au bout du chemin, on trouve des livres. Difficile d'imaginer qu'on en trouvera autant. Des centaines de milliers de bouquins d'occasion dans une boutique hors normes, les murs couverts de rayonnages, où se perdre, entre romans à la mode à prix cassé, poches à 20 centimes, livres d'art, polars... « *On accepte tous les livres en bon état* », explique Caroline Dubeau-repaire, la fille de Patrick qui a monté ce magasin en 1991. Au départ, DTR, c'est de la brocante, puisque Patrick fait des débarras de maison. Années 2000 : la mode des meubles ancien s'écroule. « *Des buffets à 50 € impossibles à vendre. À un moment, ça ne sert à rien de stocker pour stocker. Comme mon père et moi sommes passionnés de livres, on a dévié.* »

Résultat, en permanence, de 45 à 50 000 livres entre 20 centimes et un euro. Et un système bien rodé : « *On achète tous les jours, et on ne vend pas tout le lendemain. On a une réserve. Les rayons changent chaque jour : on rentre en moyenne 200 livres par jour, parfois 400.* » On croise des enfants en quête de contes, des retraités en mal de lecture, des étudiants à la recherche du bon plan ou des collectionneurs. Certains viennent de l'autre bout de la France. Les habitués s'assoient, le temps d'un café offert, pour donner des nouvelles. Et si l'on peut réserver les derniers arrivages depuis la page Facebook, ce n'est pas une fin en soi. « *On aime le contact avec les gens, notre truc, ce n'est pas d'envoyer des paquets* », s'amuse Caroline Dubeau-repaire.

**DTR Bouquinerie,  
3, rue du Fresnay, Quévreville-la-Poterie**





## L'info

### Projection de votre double



Participez au prochain spectacle de Cathédrale de lumière, à partir du 3 juin, intitulé *Rendez-vous - jeux interactifs avec la lumière*. Votre double virtuel sera projeté sur l'édifice. Comment participer ? Vous êtes invités à vous présenter à l'une des deux séances de bodyscan qui ont lieu le samedi 8 avril au centre Saint-Sever, de 11h à 19h, et le dimanche 9 avril à l'Office de tourisme à Rouen, de 10h à 18h.



Plus d'infos sur [metropole-rouen-normandie.fr](http://metropole-rouen-normandie.fr)

## Le bon geste

### Aide au broyage

Le broyage des végétaux du jardin est un moyen simple et efficace de réduire vos déchets. Cela vous permet de jardiner durablement en réutilisant les végétaux pour le paillage ou le compostage. La Métropole vous soutient dans cette démarche par une aide à l'acquisition d'un broyeur.

Cette aide est équivalente à 50% du prix d'achat du matériel - dans la limite de 250 € - neuf ou reconditionné. Elle est réservée aux foyers en habitat individuel, sur le territoire de la Métropole, disposant d'un linéaire de haie de plus de 5 mètres. L'aide est attribuée, dans la limite des crédits inscrits, sous certaines conditions comme l'adhésion à la charte de l'éco-jardinier zéro déchet et la participation aux enquêtes d'évaluation.



Formulaire et règlement sur [metropole-rouen-normandie.fr](http://metropole-rouen-normandie.fr)

## Le conseil

### D'eau et de glace

Une desserte de l'Île Lacroix par la navette fluviale est proposée les soirs de match à domicile du Rouen Hockey Club. Au départ du quai du Pré-aux-Loups (rive droite, à côté de l'agence Véolia), la navette Calypso transporte les passagers jusqu'au parking de la patinoire situé au niveau du ponton Île Lacroix. Des rotations sont assurées toutes les 10 minutes de 18h30 à 20h et de 22h10 à 23h. Les conditions d'utilisation de la navette et les tarifs sont identiques aux traversées habituelles. (lire en pages 10-11)



## L'initiative

### Pauline Beuzelin



[www.mijuin.fr](http://www.mijuin.fr)

90% du lin cultivé en France est exporté, principalement en Asie, pour être transformé. Partant de ce constat, Pauline Beuzelin a créé Mi-juin, une entreprise relevant de l'économie sociale et solidaire (ESS). La jeune entrepreneure s'est lancée dans le projet d'ouvrir, sur le territoire, un atelier de confection dédié au lin en circuit court. « Des amis m'ont parlé de la filière du lin avec enthousiasme et aujourd'hui des filatures relocalisent, c'est une immense opportunité ! » Concrètement, Pauline va se fournir en tissu auprès de trois filatures françaises. Grâce à la subvention du concours Créatifs de la Métropole, Pauline investira dans les premières machines de confection. « La couturière confectionnera des vêtements et accessoires et une gamme de produits - comme des tabliers - sera dédiée au secteur de l'hôtellerie et la restauration. » L'autre idée innovante est de valoriser les chutes de tissus. « Le lieu sera ouvert au public pour proposer des ateliers éco-récup. » Chez Mi-juin, tout est en lin... même les boutons des vêtements qui seront fabriqués à partir des anas de lin (partie de la plante non utilisée pour le tissu).



**À VOUS DE JOUER !**



## **EMBARQUEZ AVEC VIVATECHNOLOGY**

Si vous animez une startup, une entreprise innovante ou si vous proposez une solution Tech4good, alors participez à la sixième édition de Vivatech. Ce salon est l'occasion de rencontrer des investisseurs, décrocher des marchés auprès de grands groupes, trouver des partenaires et accroître votre notoriété et votre visibilité. Cette année, 18 entreprises normandes seront sélectionnées pour faire partie de l'aventure Vivatech, du 15 au 18 juin, à Paris, sur le stand We are Normandy. Pourquoi pas vous ? Vous avez jusqu'au 22 avril pour candidater.



[wearenormandy.nwx.fr](http://wearenormandy.nwx.fr)

# Osez !

## **APPEL AUX INVESTISSEURS**

Pour préparer l'avenir de la filière maraîchère sur son territoire, la Métropole s'associe à la Ceinture Verte pour créer une Société Coopérative d'Intérêt Collectif (SCIC). L'ambition de la Ceinture Verte est de faciliter et accélérer les installations en maraîchage et d'accompagner les porteurs de projets. La particularité de cette initiative, relevant du champ de l'économie sociale et solidaire, est d'être ouverte à tous, notamment aux banques, partenaires locaux et particuliers. L'investissement permettra notamment aux particuliers de bénéficier d'un crédit d'impôt de 25% dès l'année N+1. Pour en savoir plus sur le dispositif, une réunion publique est organisée le mardi 3 mai à 18h.



Plus d'infos sur le lieu de la réunion et inscription sur [jeparticipe.metropole-rouen-normandie.fr](http://jeparticipe.metropole-rouen-normandie.fr)



[www.laceintureverte.fr/rouen-seine](http://www.laceintureverte.fr/rouen-seine)

## **MÉTROPOLE NOURRICIÈRE**

Si vous souhaitez créer ou développer un espace nourricier - jardin, verger partagé, forêt comestible - en milieu urbain ou rural, alors participez à l'appel à projets « Métropole nourricière ». Les objectifs de la Métropole sont de soutenir les initiatives locales pour permettre une alimentation locale, durable et de qualité et favoriser l'autoproduction de fruits et légumes.

Vous avez jusqu'au 31 mai pour déposer votre candidature, que vous soyez un collectif de voisins, une association, un bailleur social, une entreprise ou une commune. Les lauréats de l'appel à projets pourront bénéficier d'une subvention à l'investissement, d'une mise à disposition de matériel ou d'une aide à l'animation de projet.



Formulaire de candidature à remplir sur [metropole-rouen-normandie.fr](http://metropole-rouen-normandie.fr)



Plus d'infos : [metropole.nourriciere@metropole-rouen-normandie.fr](mailto:metropole.nourriciere@metropole-rouen-normandie.fr)

## **ATELIER PARTICIPATIF**

Pour clôturer la concertation *Mobilités : Ça Bouge !* portant sur la coconstruction du futur Plan de Mobilité métropolitain, la Métropole Rouen Normandie organise un atelier participatif le 28 avril à 18h30 au 108 - Siège de la Métropole, à Rouen. À cette occasion, les participants traiteront du stationnement et de la mobilité inclusive en vue de compléter le plan d'actions en cours d'élaboration. Le Plan de Mobilité établit les orientations de la politique métropolitaine de mobilité, l'organisation du transport de personnes et de marchandises, de la circulation et du stationnement, et les actions à mettre en œuvre, pour tous les modes de déplacements.



Plus d'infos et inscription sur [jeparticipe.metropole-rouen-normandie.fr](http://jeparticipe.metropole-rouen-normandie.fr)

# TENTEZ VOTRE CHANCE

La Métropole et ses partenaires vous offrent des places pour assister à des spectacles dans des salles du territoire. Sous réserve des mesures en vigueur.

Pour tenter de gagner l'une des places mises en jeu, téléphoner **le vendredi 8 avril au 02 32 76 44 36 de 10h30 à 11h.**

6 places à gagner

## LA COMPARUTION (LA HOGGRA)

Le spectacle raconte le combat d'une famille confrontée à la mort tragique de leur fils Malik, qui va bouleverser à jamais le destin de cette famille d'origine algéro-haïtienne. Sur scène, Marc Nammour et Valentin Durup, du groupe de rap La Canaille, viennent ponctuer le texte d'une poésie urbaine, chantant autant le chagrin que l'espoir.

**Petit-Quevilly, Théâtre de la Foudre, mercredi 4 mai à 20h. À partir de 16 ans.**



[www.cdn-normandierouen.fr](http://www.cdn-normandierouen.fr)



© Jean-Louis Fernandez

20 entrées à gagner

## ROUEN FESTIVAL TATOO

Pour la première fois, le Parc des expositions accueille le Rouen Tatoo Festival, pour les passionnés ou curieux. De nombreuses animations - spectacles, concerts, performances artistiques, concours, expositions...- rythment les trois jours. (Voir page 17)

**Grand Quevilly, Parc des expositions, du 15 au 17 avril.**



[www.parcexporouen.com](http://www.parcexporouen.com)

2 places à gagner

## GUL SOLO



© DR

En toute simplicité et avec sa guitare, GuL joue son nouveau solo *Mes Adieux 1*. Une première série de concerts d'adieux qui seront au nombre de 13. Mais pourquoi ce géant de la scène rouennaise veut-il faire des adieux ? Parce que c'est le moment où jamais de tout nous dire. Pourquoi 13 ? Parce que « *ça porte bonheur* » dit-il et que le public ne se débarrassera pas de lui facilement.

**Notteville-lès-Rouen, Trianon Transatlantique, vendredi 29 avril à 20h30.**



[trianontransatlantique.com](http://trianontransatlantique.com)

2 places à gagner

## CRAWL

Le spectacle, de danseurs et circassiens, vous plonge dans l'univers particulier de jeu, de compétition et de repos et s'amuse des lieux et des scènes de vie qui nous entourent.

**Grand-Couronne, L'Avant-Scène, vendredi 6 mai à 20h.**



[www.grand-couronne.fr](http://www.grand-couronne.fr)

6 places à gagner

## COMME C'EST ÉTRANGE !

Deux musiciennes, drôles, explosives, tendres et polyglottes, chantent en français et en suédois. Elles ont choisi d'aborder « l'étrange » sous toutes ses formes, celui qui fait rire, celui qui fait peur ou questionne, à travers des jeux vocaux, des chansons ludiques et poétiques. Au vibrapone s'ajoutent des objets incongrus, des percussions, jouets, instruments inventés et une étonnante harmonie vocale. Joignant le geste à la parole, elles font participer les enfants à leur univers sonore.

**Petit-Couronne, Le Sillon, mardi 17 mai à 19h.**

**Dès 5 ans.**



[www.ville-petit-couronne.fr/le-sillon](http://www.ville-petit-couronne.fr/le-sillon)



© David Poulain



D'autres jeux-concours sur la page Facebook et le compte Instagram de la Métropole.



**FRANÇOISE LEGENDRE**

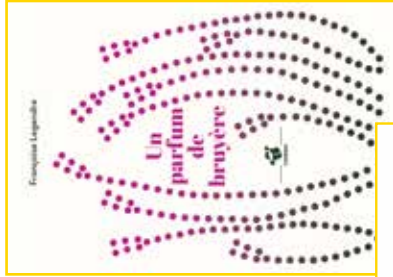
**Un parfum de bruyère**

Avec *Un parfum de bruyère*, l'autrice mont-saint-aignanaise Françoise Legendre signe un nouvel opus dans la collection Petite Poche chez Thierry Magnier. L'histoire de Louis accueilli par sa grand-mère Jeanne pendant les vacances de printemps et d'été. Mais quand la nuit arrive, tout est bouleversé. Des chuchotements étranges, une tête de lit en bois sculpté qui s'ouvre sur une lande rose et mauve de bruyère. L'aventure peut commencer au confluent du rêve et de la réalité. Seul demeure à la fin, le lien sensible et impénétrable entre Louis et sa grand-mère.

**Éditions Thierry Magnier,**

**48 pages, 3,90 €.**

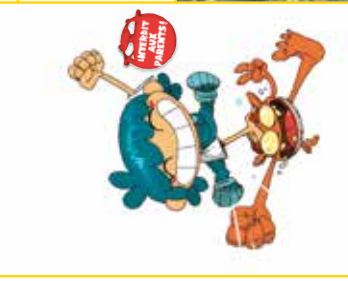
**À partir de 9 ans.**



**CÉLINE SERVAIS-PICORD**

**Offshore**

Du Havre, au Nigeria, en passant par l'Islande, *Offshore* est un périple entraînant son lecteur dans une quête qui braque une lumière sans concession sur l'exploitation de la nature par l'homme, les spéculations financières, et la guerre du pétrole qui se joue dans les fonds marins. Céline Servais-Picord, qui habite et travaille près de Rouen, signe là un premier roman ambitieux, un récit d'amour et d'aventure autant qu'un voyage initiatique qui explore le sentiment de deuil.



**STEVE BAKER ET THÉA ROJZMAN**

**Billie Bang Bang**

Le dessinateur rouennais Steve Baker revient avec une nouvelle série jeunesse baptisée *Billie Bang Bang* et une héroïne à l'énergie débordante. Le premier tome, intitulé *Complètement Marto*, enchaîne les gags alors que Billie se démène entre ses parents, ses professeurs et ses camarades. L'arrivée dans sa vie de Marto, un nouvel ami à la fois effrayant et rassurant, va changer la donne. Une énergie communicative pontée par le trait Steve Baker et par l'humour détonant de la scénariste Théa Rojzman. La série est interdite aux parents mais ils pourront tenter leur chance dès que les enfants seront couchés.

**Éditions Le Lombard,**

**56 pages couleurs, 10,95 €.**



**FRED DUVAL,  
JEAN-PIERRE PÉCAU ET  
RENATO ARLEM**

**Jour J Les noces de sang 1/2**

Le principe de la série *Jour J* tient en deux mots : "et si". Et si l'Allemagne avait gagné la Première Guerre mondiale Et si Ravaillac n'avait pas assassiné Henri IV ? En changeant un fait historique, les auteurs, dont le Rouennais Fred Duval au scénario, revisitent l'histoire de manière réaliste et crédible. Cette fois, *Jour J* nous mène en Espagne. 1936, le poète Garcia Lorca est assassiné par les franquistes. Salvador Dali décide de le venger, ce qui va secouer toute l'Europe...

**Éditions Delcourt,**

**56 pages, 14,95 €.**



**ISABELLE CAHN**

**Décors impressionnistes**

Des œuvres impressionnistes regardées aujourd'hui comme des tableaux - paysages, fleurs ou scènes de la vie moderne - ont d'abord été conçues comme des décorations. Soucieux de la place du beau dans la vie quotidienne, les artistes impressionnistes en ont fait un terrain d'expérimentation, s'aventurant sur des supports variés dont ils ont exploré toutes les possibilités.

**Éditions des Falaises, 80 pages, 20 €.**



# Alors elle danse

**I**l suffit de l'approcher un instant pour réaliser à quel point Sandra Bourdais entretient en elle le feu sacré. Ce besoin irrésistible de s'exprimer par la danse, de partager des émotions et des sentiments. Si la vitalité et l'énergie lui sont propres depuis les premiers ateliers d'éveil corporel auxquels elle participait à 4 ans, le talent qu'elle conforte aujourd'hui est le fruit de longues années de travail. Et Sandra Bourdais n'a pas démerité. Après l'école de danse Malivoir à Canteleu et le Conservatoire de Rouen, elle est notamment passée par l'école Rudra-Béjart à Lausanne, la compagnie Gauthier Dance à Stuttgart pour enfin poser ses valises au ballet de l'opéra d'Hanovre en 2019. «*Je voulais voyager, travailler avec plein de chorégraphes différents et brillants. J'ai réalisé une partie de mes rêves.*»

**À force de pointes, de piqués et de pliés, la danseuse Sandra Bourdais s'est élevée au niveau des plus grandes. Une ascension initiée à Canteleu dès 1997 et qui se poursuit aujourd'hui au ballet de l'opéra de Hanovre.**

À 29 ans, Sandra Bourdais serait-elle parvenue au sommet de son art ? Certainement pas. «*Hanovre n'est pas forcément un aboutissement. Je me sens encore jeune. J'ai besoin de nouveaux challenges. C'est un risque de se sentir trop confortable.*» Et pourtant, Sandra confesse s'être un peu assagie avec le temps. «*On apprend aussi avec*

*les blessures.*» Elle évoque sans ciller une élongation, une fracture, une hernie discale, une hanche bloquée, un genou usé. Mais la danse reste un plaisir, un besoin. Parfois jusqu'à l'épuisement. «*J'aime cette sensation parfois de finir la journée totalement exténuée.*» Hyperactive, Sandra Bourdais ne ménage ni sa peine ni ses envies. «*Je n'ai pas encore créé mes propres chorégraphies. C'est certainement une autre étape à envisager. Mais ce qui me manque c'est un peu de maturité peut-être et de confiance en moi.*» Attachée à Rouen, elle ne manque jamais, à chacune de ses escales, de faire un détour par le Conservatoire. Une occasion de retrouver son ancienne professeure, Françoise Dufils, et de partager un peu de son talent et de son expérience avec la nouvelle génération de danseuses et de danseurs.



**ABONNEMENTS  
MENSUELS À**

**-25 %**

du 28/03 au 6/06



**C'EST DÉCIDÉ !**

**JE PRENDS LES TRANSPORTS EN COMMUN !**

et j'économise  
mon carburant !

+ D'INFOS SUR :  
[reseau-astuce.fr](http://reseau-astuce.fr)



métropole  
ROUEN NORMANDIE