



# LE mag

#46 - SEPTEMBRE 2019

MÉTROPOLE ROUEN NORMANDIE



**MOBILITÉ**

## LES TRANSPORTS À MA MAIN



métropole  
ROUENORMANDIE

# SOMMAIRE

Septembre, c'est le renouveau, un nouveau départ, l'occasion de faire évoluer ses comportements. Vous voulez repenser vos déplacements ? Découvrez dans notre **DOSSIER** pages 24 à 29 (1) les nouveautés du réseau de transports en commun. Et notamment la nouvelle application **MY ASTUCE** qui va rapidement devenir indispensable pour bouger sur le territoire. Autre incitation à se déplacer autrement, l'aide à l'achat de vélos électriques, pliants ou familiaux que la Métropole relance pour 1 000 nouveaux habitants **VIVRE**, voir **page 10** (2). Vous voulez manger mieux, et sans dépenser plus ? Retrouvez l'expérience de la famille Corbin en **DÉCRYPTAGE** pages 22-23 (3). Septembre, c'est aussi la rentrée culturelle.

Conseils d'achats,  
jardinage, cuisine :  
le plein d'astuces

Et cette année, c'est riche et copieux avec **LES JOURNÉES DU PATRIMOINE** **FOCUS** pages 32-33, les Visites d'ateliers d'artistes, le festival BD Normandibulle, la réouverture de Marc-Sangnier dans **BOUGER** pages 18 à 21, le nouveau concept d'hyper escape game annoncé au Donjon, **AGIR** page 17... L'automne qui s'annonce, c'est enfin la perspective de découvrir le parcours artistique et insolite de **LA FORÊT MONUMENTALE** en Forêt Verte dès le 21 septembre, voir **L'ÉVÉNEMENT** pages 8-9 (4).

Billetterie dès  
le 13 septembre,  
ouverture  
le 4 octobre



Ce magazine est une publication de la Métropole Rouen Normandie.

Le 108 - 108, allée François-Mitterrand, CS 50589, 76006 Rouen Cedex

Tél. 02 35 52 68 10 - Fax 02 35 71 25 95 - e-mail : mag@metropole-rouen-normandie.fr

Représentant légal Frédéric Sanchez Directeur de la publication Dominique Randon Directrice de l'information et de la communication externe Anne Bécherel Rédacteur en chef Michaël Gossent Rédaction Virginie Bonnet-Cadinot, Olivier Demiselle, Stéphanie Gerbi Conception graphique IMAGE FRANCE Mise en page Nicolas Carbonnier, Stéphanie Lejeune, Céline Voisin, Alexis Foucart Photos Alan Aubry (sauf mentions contraires) Impression Groupe Maury Imprimeur Imprimé sur papier composé de fibres recyclées combinées à des fibres vierges issues de forêts gérées durablement. Tirage 264 000 ex. Dépôt légal septembre 2019 ISSN 2106 9581 Tous droits de reproduction réservés. Si vous ne recevez pas le magazine, contactez Mediapost au 03 21 13 45 37.



**Nommé Consul Général de France à Québec par décret du Président de la République, Frédéric Sanchez quitte ses fonctions de Président de la Métropole. L'occasion de revenir sur son action, sur la dynamique intercommunale et d'évoquer ses nouvelles missions.**

**Qu'est-ce qui a motivé votre envie de retrouver la diplomatie ?**

Ce choix résulte de toute mon histoire personnelle. Même si j'ai grandi et passé l'essentiel de ma vie à Rouen, je suis né en Algérie, de parents pieds-noirs. Je suis à la fois normand et cosmopolite. J'ai toujours eu envie d'aller vers les autres, ici et ailleurs. J'ai la chance d'avoir un métier, diplomate, qui me permet de continuer à servir mon pays tout en découvrant d'autres horizons.

**C'est une nouvelle vie ?**

Oui ! Au-delà des fonctions classiques d'un consulat, je serai amené à contribuer à l'organisation de projets culturels, scientifiques, de recherche, de soutien à la francophonie, d'échanges économiques... et chargé d'animer les relations politiques directes et privilégiées existant entre la France et le Québec. Et puis il y a beaucoup de liens entre la Normandie et le Québec.

**Et Rouen ?**

Je suis un habitant de Rouen et de sa métropole. C'est à ce territoire que je suis attaché. Mes racines sont ici, très fortes. J'y ai ma famille, mes amis, que je connais pour certains depuis l'école primaire et le collège. Je reviendrai vivre ici, c'est clair.

**Est-ce le point final à votre carrière politique ?**

Je souhaite pendant quelques années ne pas exercer de mandat électif. Je ressens le besoin, après presque 20 ans consacrés à Petit-Quevilly et la Métropole, de prendre du recul, dans un moment où la vie politique est en plein bouleversement. Je n'exclus pas de reprendre des engagements ultérieurement. La vie politique n'est pas toujours simple, mais c'est très gratifiant de changer les choses ! À Petit-Quevilly avec les trois équipes municipales successives, nous avons vraiment changé la ville. Et je crois avoir été l'un des artisans d'une forme de renaissance de l'agglomération rouennaise que chacun constate.



## INTERVIEW

### Quel bilan tirez-vous de votre action intercommunale ?

Avec la création de la CREA en 2010 à l'initiative de Laurent Fabius puis de la Métropole Rouen Normandie en 2015, il a fallu inventer une méthode pour travailler à l'échelle des 71 communes et du bassin de vie. Il a fallu aussi se doter d'un projet commun. Nous sommes allés vite et fort ! La Métropole aujourd'hui, ce sont des compétences que les communes n'arrivaient plus à exercer, en particulier pour tout ce qui concerne l'espace public (routes, ponts, places, tunnels, trémies...). Ce sont des actions nouvelles dans le domaine culturel avec les musées, dans le domaine économique avec les zones d'activités et les pépinières d'entreprises. C'est aussi la transition écologique qui structure désormais l'ensemble des politiques de la Métropole (isolation des bâtiments, développement des réseaux de chaleur, davantage de transports en commun, augmentation de la part des énergies renouvelables...). Bref, nous avons agi pour plus d'inclusion et d'attractivité dans un territoire en pleine mutation, riche de ses villes et de ses campagnes.

### Vos plus grandes satisfactions ?

Je pourrais parler de beaucoup de projets mais je veux souligner deux choses. La première, c'est l'esprit collectif qui caractérise ce territoire. Les 71 communes ont su se mobiliser au service de l'intérêt général. Chacun s'accorde à dire que depuis 2015 l'ampleur, la variété, l'importance des chantiers pilotés dans toute la Métropole, et pas seulement dans le cœur de Rouen, c'est du jamais vu. Deuxième sujet, très important à mes yeux, être parvenu à faire avancer le projet Rouen Flaubert. Ces 70 hectares représentent une opportunité majeure en matière de développement de l'emploi en cœur de Métropole. C'est l'un des plus grands projets urbains de France. Nous y travaillons depuis une quinzaine d'années, et c'est maintenant en train de sortir de terre. C'est une chance extraordinaire pour la Métropole.



### Des regrets ?

Je ne suis guère sensible au regret. Mais il y a des choses que je ferais autrement avec le recul. Ça tient quelquefois à des détails. Ce territoire avait besoin de retrouver une dynamique positive après 30 ans de désindustrialisation. Alors nous avons beaucoup travaillé, dans toutes les directions.

### La Métropole, une structure méconnue ?

Non, les citoyens connaissent bien nos métiers, toutes les études d'opinion le montrent. Ils savent qu'on s'occupe d'eau, d'assainissement, de déchets, de transport en commun... La Métropole est aujourd'hui très bien identifiée et les maires sont au cœur de son fonctionnement. Le métier de maire a beaucoup changé en dix ans. Aujourd'hui, le maire passe une grande partie de son temps avec ses collègues

à décider des affaires de la Métropole. La Métropole a mis fin, j'espère pour toujours, à l'éparpillement des initiatives. Les élus avancent groupés !

### Président de la 10<sup>e</sup> métropole de France, c'est quoi ?

Beaucoup de travail ! Une métropole n'est pas une simple agglomération. Ce sont vraiment des communes qui partagent tous les sujets importants. D'où le premier enjeu pour son président, organiser la cohésion des élus autour du projet. Autre mission, il faut évidemment représenter la Métropole. C'est une part pas toujours visible, mais qui amène à aller en France, souvent à Paris, rencontrer d'autres responsables dans les ministères, dans les entreprises, d'autres élus. Enfin, dans un contexte de compétition entre territoires, le président est aussi l'ambassadeur de son territoire.

### Président de métropole, un mandat à part ?

C'est très différent du mandat de maire. Le maire entretient une relation directe et permanente avec les habitants qui le connaissent et le reconnaissent. Évidemment, le président de la Métropole ne doit jamais oublier les habitants, car c'est la seule chose qui compte : on ne travaille pas pour un territoire, on travaille pour ceux qui y vivent. Mais ses fonctions s'exercent davantage sur des sujets structurants à moyen et long terme. Il dispose de leviers d'action qui concernent un collectif plus vaste, celui des 500 000 habitants.

### La Métropole doit-elle se doter d'un nouveau périmètre et de nouvelles compétences ?

Je pense que le périmètre géographique de la Métropole est quasiment stabilisé. Je ne crois pas qu'il faille chercher à s'étendre encore dans

les années qui viennent. On est déjà l'une des plus grandes métropoles de France en superficie. Il y a un sujet à régler, celui de l'enclave constituée par quatre communes (Saint-Jean-du-Cardonnay, La Vaupalière, Montigny et Roumare) qui pose un problème réel de fonctionnement des services publics pour les habitants de ces communes. S'agissant des compétences, les maires peuvent aller un peu plus loin. C'est à leur main. Nous avons commencé à le faire sur des nouveaux dossiers comme la santé, un immense sujet de préoccupation avec l'émergence dans nos villes de déserts médicaux. Et aussi les questions de sécurité, sur lesquelles, j'en suis sûr, les maires auront envie de mutualiser davantage leurs initiatives. La Métropole est à la fois un catalyseur de projets et un agrégateur de services qui seront meilleurs si on les mutualise.

### Le législateur doit-il changer le mode d'élection du conseil métropolitain ?

Oui. Dans les grandes métropoles françaises, les budgets sont importants, les compétences et les personnels nombreux : il faut un contrôle plus direct par les citoyens. Je suis favorable à un système mixte : que le conseil de la Métropole regroupe à la fois des représentants des communes et des personnes élues sur un scrutin de listes. En mars 2020 cependant, il n'y aura aucun changement : j'appelle de mes vœux des citoyens qui, au moment de voter pour leurs élus municipaux, se poseront la question aussi des conséquences de ce vote pour la Métropole et son projet.



© Jean-François Lange

### Frédéric Sanchez en 7 dates

#### 1961

Naissance à Oran (Algérie)

#### 1962

Sa famille s'installe à Rouen

#### 1985-1997

Professeur de philosophie

#### 1998-2000

École nationale d'administration

#### 2001

Maire de Petit-Quevilly (réélu deux fois)

#### 2012

Président de la CREA puis de la Métropole Rouen Normandie

#### 2019

Nommé Consul Général de France à Québec



# DELPHINE CROCQ

**LA NOUVELLE DIRECTRICE DE ROUEN NORMANDIE TOURISME ET CONGRÈS EST LA PREMIÈRE AMBASSADRICE DU TERRITOIRE**

**Riche de ses expériences au Louvre et au musée d'Orsay, Delphine Crocq redécouvre ses terres natales. Un territoire dont elle compte porter la fierté ici et au-delà des frontières.**

À l'office de tourisme, le sourire et l'accueil priment, même aux plus hautes responsabilités. Nouvelle directrice générale de Rouen Normandie Tourisme et Congrès, Delphine Crocq est une femme amoureuse des échanges depuis le jeune âge. Commerciaux d'abord : « *Enfant, je m'amusais à créer des cartes de fidélité que je vendais à mes grands frères !* » Après un bac ES au lycée Saint-Saëns et une prépa éco à Flaubert, l'étudiante rouennaise quitte sa région natale pour entrer en école de commerce à Bordeaux, avec l'envie d'apporter un regard « marketing » au monde culturel. « *Dans les musées, on fait du « développement », jamais du « marketing ». Pourtant, ce n'est qu'une stratégie que l'on met au service d'un objectif, quel qu'il soit.* »

Ses objectifs à elle sont vite atteints : elle travaille cinq ans au Musée du Louvre sur la fidélisation des publics, puis sept ans au Musée d'Orsay et

de l'Orangerie à la tête du secteur promotion et enfin du service marketing – victoire –, valorisation et qualité.

## **Porter un discours commun**

Maman de deux enfants, la jeune femme qui aura 37 ans en octobre ne cache pas son plaisir de revenir sur ses terres, qu'elle regarde avec un œil neuf. « *Rouen a changé de visage, c'est un territoire dynamique avec tellement d'atouts ! Il faut maintenant redéfinir notre positionnement, nous inspirer de la candidature comme capitale européenne de la culture et fédérer tous les acteurs qui portent la destination autour d'un discours commun.* » Arrivée dans le grand bain de l'Armada, elle travaille depuis à sa stratégie. Le numérique, la fidélisation, l'implication positive des habitants, premiers ambassadeurs du territoire sont au cœur des réflexions.





Le patrimoine au féminin

## Faustine Le Bras



hf-normandie.fr

Connaissez-vous Jeanne-Marie Leprince de Beaumont, auteure rouennaise du célèbre *La Belle et la Bête* ? Ou Amélie Bosquet qui, du temps de Flaubert, signa ses romans sous un prénom masculin ? C'est pour mettre en lumière cet héritage culturel, souvent oublié, issu des femmes que les Journées du Matrimoine ont peu à peu fait leur apparition au cœur des célèbres Journées européennes du Patrimoine. « *Notre volonté à terme serait*

*qu'elles soient un seul et même événement*, assure Faustine Le Bras, coordinatrice régionale de ces Journées pour l'association HF qui lutte pour l'égalité femmes-hommes dans les arts et la culture. *Les disparités y sont très fortes à tous niveaux. Nous valorisons donc aussi les artistes d'aujourd'hui.* » Pour cette nouvelle édition en Normandie, plus de 50 événements dont une trentaine dans la Métropole sont au programme le 22 septembre (lire aussi p.32-33).

Au panier

## Florent Piétrus

Invité d'honneur de l'édition 2019 d'Elbeuf sur fête (du 6 au 8 septembre), le basketteur français sera présent le dimanche 8 septembre, journée consacrée à son sport avec des animations

et des shows spectaculaires (dunk basket, basket artistique, troupe des Flying Dunkers...).

Né en Guadeloupe en 1981, Florent Piétrus a débuté sa carrière professionnelle à Pau-Orthez, a joué plusieurs années en Espagne, avant de revenir en France. Il compte 230 sélections en équipe de France, avec laquelle il a notamment remporté le championnat d'Europe en 2013.



© DR

Artiste en herbe

## Édouard Deloignon

Né à Mont-Saint-Aignan, Édouard Deloignon représente la Normandie lors de la soirée Tremplin humour et découverte du Festival Rire en Seine. Cinq autres artistes sont sélectionnés pour la soirée. Repérés sur les plateaux, ils ont 15 minutes pour convaincre... Soyez curieux car vous aurez votre mot à dire ! Comédien, humoriste, Édouard Deloignon a plusieurs cordes à son arc : spectacle musical et one-man-show. Après quelques apparitions au cinéma et à la télévision, le jeune Normand s'est lancé dans l'humour avec l'écriture de son premier spectacle. Un artiste à suivre !

**Soirée Tremplin humour et découverte, samedi 28 septembre à l'Espace Beaumarchais à Maromme à 20h30.**



www.rireseine.fr



© DR



## L'ÉVÉNEMENT DANS LA MÉTROPOLE





# LA FORÊT MONUMENTALE PARCOURS INSOLITE

*Rendez-vous en Forêt Verte à partir du 21 septembre pour découvrir les œuvres poétiques, décalées et démesurées de « La Forêt Monumentale ». Proposé par la Métropole, en partenariat avec l'Office national des forêts, cet événement artistique et ludique se concrétise par un circuit de 4 km en forêt. Chacune des œuvres sélectionnées – parmi plus de 400 propositions en provenance de 28 pays – offre un regard différent sur ce riche patrimoine, en favorisant la mise en scène de la nature environnante, parfois même en questionnant le promeneur sur sa place dans cette nature... Des cabanes à l'envers, un serpent-dragon de 28 mètres de long, une conversation avec un rocher, une pieuvre géante ou encore une table des géants... les œuvres qui constituent le parcours artistique de la Forêt Monumentale ne laisseront personne indifférent !*



[metropole-rouen-normandie.fr](http://metropole-rouen-normandie.fr)



# Un nouveau peloton



**La Métropole relance le 1<sup>er</sup> septembre son dispositif d'aide à l'acquisition de vélos : les 1 000 premiers habitants qui s'équiperont d'un engin neuf pourront bénéficier d'une subvention de 30%, dans la limite de 300 euros.**

*1000 subventions ont été accordées pour un montant cumulé de 278 388 euros, soit une aide moyenne de 278 euros*

Lancée le 1<sup>er</sup> novembre 2018, l'aide pour l'acquisition de vélos spécifiques\* a connu un succès foudroyant : la totalité de l'enveloppe financière affectée à ce dispositif a été attribuée bien avant le terme.

La Métropole relance cette aide dès le 1<sup>er</sup> septembre, dans les mêmes conditions. Pour bénéficier d'une subvention de 30%, dans la limite de 300 euros, il faut résider dans la Métropole et acquérir un vélo neuf, homologué et vendu par un commerçant professionnel.

En revanche, l'attribution de la subvention n'est pas soumise à des conditions de ressources.

## L'effet électrique

Le dispositif lancé en 2018 livre des enseignements précis et précieux sur l'usage et les attentes des habitants. 96,5% des vélos subventionnés sont à assistance électrique. 85% des vélos sont adaptés aux trajets du quotidien dans la mesure où ils sont équipés de garde-boue, d'un système d'éclairage et de porte-bagages. Les vélos ont été achetés à 69% dans un magasin situé dans la Métropole, ce qui signifie que le dispositif a globalement profité à l'économie du territoire.

\*Vélos à assistance électrique, vélos pliants, vélos-cargos et familiaux.





# La voie ferrée devient verte

**Agréable et pratique, la voie verte sise sur l'ancienne voie ferrée entre Le Trait et Duclair s'ouvre aux habitants et touristes de la boucle.**

Sinuant entre Le Trait et Duclair, longeant la route départementale aux abords de Yainville et la forêt par endroits, l'ancienne voie ferrée – et ses trains – a rythmé pendant plus de 100 ans la vie de la boucle de Seine. Transformée en voie verte, elle poursuit aujourd'hui sa vocation : transporter d'une ville à l'autre familles, habitants et touristes, mais cette fois à vélo ou à pied !

Inaugurée en 1881, l'ancienne voie de chemin de fer permettait de relier les vallées industrielles de la Seine et de l'Austreberthe au réseau national. Longtemps délaissé, son cheminement offre désormais une balade agréable de 10 km, où quelques témoins de ce passé ferroviaire ont été conservés. Les voies ferrées ont laissé place à un revêtement facilitant l'accès aux deux-roues comme aux fauteuils roulants. Dix zones de repos ponctuent le parcours. Des arbres et arbustes s'ajoutent aux espèces végétales déjà présentes sur le chemin. Parsemé de panneaux sur l'histoire souvent industrielle de ces

*Le trafic des voyageurs prend fin en 1949, celui du fret dans les années 1990*

communes, leur patrimoine et leurs équipements, le circuit invite aussi les curieux à ouvrir l'œil sur les orchidées sauvages, les orobanches (de petites plantes dépourvues de chlorophylle) ou encore les peupliers noirs, sans oublier quelques jolis points de vue sur la Seine.

Liaisons interquartiers, dessertes d'équipements dont quatre établissements scolaires... la voie verte devient une alternative intéressante pour les déplacements du quotidien. Grand projet de la Métropole, elle s'inscrit aussi dans la dynamique touristique qui anime la boucle de Jumièges et s'intègre à l'itinéraire national de la Seine à vélo qui relie Paris au Havre. Et pour aller plus loin, une prolongation vers Villers-Écalles sera même étudiée !

## **La voie verte s'anime**

Deux événements en septembre vous font découvrir le circuit. Mercredi 18 (14h-18h), au centre social La Zirtelle (Le Trait), profitez d'un atelier mobile, proposé par Guidoline, pour apprendre à entretenir votre deux-roues avant le départ en balade.

Dimanche 22 (départs de 13h30 à 14h30 du MuséoSeine, Caudebec-en-Caux), participez à un jeu d'enquête à vélo qui prend part sur la voie verte.





### PRIORITÉ JEUNESSE

Un nouvel équipement accompagne la rentrée des jeunes de Freneuse. Une construction en ossature bois a poussé ces derniers mois à proximité de l'école des Cygnes. Cet espace jeunesse et culture, réalisé avec le soutien de la Métropole, regroupe désormais les services de la ville à destination des enfants et de leur famille. Ouvert ce mois-ci, il accueille un espace petite enfance adapté aux 3-6 ans, la garderie (ouverte aussi aux enfants de Sotteville-sous-le-Val les mercredis et pendant les vacances), un lieu consacré aux travaux manuels de l'école, la bibliothèque et la médiathèque. Un espace de 300 m<sup>2</sup> modulable – grâce à des cloisons amovibles – qui devrait favoriser la réalisation de projets communs et créer une véritable dynamique pour la jeunesse. Une construction durable – bois, éclairage par leds, chaudière basse consommation... – qui parie donc sur l'avenir.



### LES ASSOS S'ASSOCIENT

**Vous cherchez une activité sportive ou culturelle à Franqueville-Saint-Pierre ? Pour vous éclairer, il y a bien sûr le forum des associations (samedi 7 septembre, salle Fleury). Et désormais, la Maison des associations, réalisée avec le soutien de la Métropole, ouverte toute l'année ! Situé à proximité du groupe scolaire Lemonnier, de la salle des fêtes, du complexe Douillet, non loin de la halle des sports et des tennis, ce nouvel espace devrait favoriser les synergies entre les activités associatives de la ville. Fonctionnel, le bâtiment à l'architecture contemporaine compte plusieurs salles d'activités, de réunion, des bureaux, une salle d'archives... Aux alentours, c'est tout un quartier qui change de visage après les travaux menés par la Métropole sur l'avenue Coty et la rue Jean-Mermoz (giratoire, plateaux surélevés, rétrécissement des voies de circulation...). Et à quelques pas, la réalisation cet été par la ville d'un city-stade et d'un skate-park.**

### UNE AVENUE TRANSFORMÉE

Le réaménagement de l'avenue Jean-Jaurès, démarré en juin, a pour objectifs d'embellir cette artère principale de Petit-Quevilly, d'améliorer l'attractivité commerciale et donner plus d'espace aux piétons et cyclistes. L'avenue sera transformée avec des trottoirs élargis, une piste cyclable du côté de Seine Innopolis et des places de stationnement. À terme, l'avenue sera placée en zone 30. Le parvis de Seine Innopolis va également être réaménagé avec la création d'un bassin qui reflètera l'élégante façade en pierre, la mise en place d'un mobilier design, de stations de travail avec wifi et recharge pour téléphone portable. Des bancs en bois, un éclairage par leds et un aménagement paysager viendront compléter l'ensemble.







# La nouvelle Poste

Complètement réaménagé et modernisé, le bureau de poste de Rouen Préfecture traduit la volonté de La Poste de se rapprocher des habitants. Outre les services classiques (courrier, banque, téléphonie), ce bureau d'un nouveau genre propose en exclusivité de nouveaux services comme imprimer et envoyer des documents, sortir une carte postale à partir d'une photo sur son smartphone, être accompagné pour trouver un stage ou un premier emploi, être aidé dans le cadre d'une réinsertion professionnelle, passer son code de la route, réserver et travailler dans une bulle de co-working, et tester de nombreux nouveaux services à partir d'une borne digitale.

24, avenue Pasteur, à Rouen.

Ouvert en semaine de 9h30 à 12h30 et de 14h à 18h.

C'est le nombre de millions d'euros qui vont être injectés dans neuf quartiers\* de la Métropole dans le cadre du second programme de rénovation urbaine. L'objectif est de renforcer l'attractivité et la mixité sociale dans ces quartiers, en finançant des constructions, réhabilitations, démolitions d'équipements publics, de logements sociaux, des opérations de réaménagement des espaces publics.

\* Hauts-de-Rouen à Rouen, les Arts et les Fleurs-Feugrais à Cléon/Saint-Aubin-lès-Elbeuf, La Piscine à Petit-Quevilly, Plateau à Canteleu, Parc-du-Robec à Darnétal, Centre-Ville à Elbeuf, Grammont à Rouen, Bel-Air à Oissel, Château-Blanc à Saint-Étienne-du-Rouvray.

## C'est la rentrée !

C'est dans un bâtiment neuf que les élèves de l'école maternelle Marcellin-Berthelot à Mont-Saint-Aignan font leur rentrée scolaire. Réalisé avec le soutien de la Métropole, l'établissement scolaire de 1900 m<sup>2</sup> abrite trois classes, une salle d'activités sportives (accessible aux associations de quartier), un réfectoire et un espace périscolaire. Un équipement fonctionnel, accessible, qui s'intègre qualitativement et esthétiquement dans l'environnement du quartier Saint-André. La Métropole assure également la réfection des trottoirs aux abords de l'école, la création d'un revêtement en béton sur la chaussée de la rue du Printemps et la requalification de l'éclairage public.

## TESTEZ LA NAVETTE FLUVIALE !

Les Rouennais et les touristes expérimentent depuis la mi-juillet une nouvelle façon de traverser la Seine à Rouen, entre les ponts Flaubert et Guillaume-le-Conquérant. Un mode de franchissement doux assuré par une navette fluviale de 60 places assises propulsée par un moteur électrique dont l'énergie est fournie par des panneaux photovoltaïques. Portée par l'Union portuaire rouennaise (UPR) avec le soutien de la Métropole, cette expérimentation, prévue pour une durée de quatre mois, est gratuite et ouverte à tout le monde, notamment aux cyclistes.

La navette assure la traversée de la Seine :

- du lundi au vendredi en continu aux heures de pointe de 7h30 à 9h30, de 11h30 à 14h30 et de 16h30 à 19h.
- les samedis, dimanches et jours fériés de 10h à 18h.



## AGIR DANS LA MÉTROPOLE



> La maison de santé du Houleme.



# Présence médicale : la Métropole agit

Priorité des habitants, l'accès aux soins de proximité nécessite une profonde réorganisation et une parfaite collaboration entre élus et professionnels de santé.

**A**fin d'accompagner les communes en matière de santé, la Métropole vient de créer le Fonds de Soutien aux Investissements Communaux pour l'implantation de maisons de santé pluridisciplinaires et de pôles de santé libéraux et ambulatoires, dit « FSIC Santé ». Ouvert aux 71 communes, ce fonds est doté de 1,2 million d'euros pour la période 2019-2022. Il permet le financement des opérations ayant pour objet la construction et la réhabilitation de tout bâtiment d'accueil de soins de proximité. Deux conditions pour bénéficier de la subvention (15% du montant total des dépenses éligibles, dans la limite de 300 000 €) : le projet doit être porté par la commune et accompagné d'une étude de faisabilité réalisée par un cabinet indépendant et un projet territorial de santé établi par les professionnels de santé concernés. En vérifiant la motivation et l'implication des professionnels de la santé, cette seconde condition vise à éviter la création de maisons de soins inoccupées, comme il en existe en France.

## DIAGNOSTICS EN COURS

Cet engagement de la Métropole au côté des communes, en partenariat avec l'Agence régionale de santé (ARS)

et les représentants des professionnels de santé libéraux (URML), intervient alors que, sans être alarmante, la situation est préoccupante dans la Métropole. L'état des lieux sanitaire révèle qu'elle se situe parmi les métropoles les plus fragiles. Alors que les besoins sont importants, l'offre de soins est globalement insuffisante, particulièrement dans sept communes\* classées prioritaires. L'évolution de la démographie médicale et les projections pour les années à venir sont à surveiller de près. La mobilisation des partenaires publics et privés devient donc nécessaire pour agir sur tous les plans : inciter les professionnels

de santé à s'installer (locaux pour favoriser le regroupement et améliorer le confort d'exercice, aides financières), développer les relations entre praticiens libéraux et hospitaliers, favoriser la formation et l'accueil des jeunes professionnels... Déclarées d'intérêt métropolitain et donc financées par la Métropole, des études menées dans les secteurs prioritaires vont déboucher sur des diagnostics et des propositions concrètes afin d'éviter que les fragilités ne se transforment en vraies difficultés.

*\* Cléon, Elbeuf, Le Houllme, Oissel, Petit-Couronne, Petit-Quevilly, Le Trait.*



## Secouriste du travail



© Getty Images

Installée à Seine Biopolis, **la société Tec Formation répond aux obligations des employeurs d'organiser les soins d'urgence au sein de leur entreprise**, notamment via la formation des salariés. Le sauveteur secouriste du travail (SST) est le premier maillon de la chaîne de secours : il a acquis les savoirs et les comportements pour examiner, prévenir une situation de danger, protéger et porter secours. Le SST joue également un rôle dans la prévention des risques, au côté de l'employeur qui est tenu de prévenir ces risques selon le code du travail : le SST est capable de repérer les risques professionnels, de situer la santé au travail et dans l'entreprise. Les formations consistent à prévenir les accidents et apporter les premiers secours, dans l'attente des secours. « *Nous sommes au plus près des besoins des clients, sur le lieu de travail, explique Frédéric Falempin, gérant et formateur. Nous nous adaptons aux spécificités de l'entreprise, pour dispenser une formation technique mais aussi une pratique adaptée en simulant des situations qui collent à la réalité.* »



[www.tec-formation.fr](http://www.tec-formation.fr)

## L'animation fait école



© Lea Pruvost

**L'école des arts graphiques animés vit sa première rentrée, et va donc accueillir sa première promotion d'une vingtaine d'étudiants.**

**Baptisée Lanimeá tisseurs d'images**, cette école privée, également centre de formation, est dédiée au développement des artistes et techniciens dans le domaine de l'image animée 2D et 3D. Ses locaux sont provisoirement situés au Greta d'Elbeuf, en attendant la fin de la réhabilitation de la friche industrielle des Tissages de Gravigny, à Caudebec-lès-Elbeuf, pour 2020. Outre Lanimeá, Les Tissages accueilleront des logements et des locaux municipaux.

La filière de l'image animée – dans laquelle la France excelle – propose chaque année des milliers de postes à pourvoir. L'ouverture d'une formation supérieure de trois ans (niveau licence) répond aux besoins des studios tout en dynamisant la filière en Normandie.



[lanimea.com](http://lanimea.com)

## Samedi, ça vous dit ?

**La Métropole, la Ville de Rouen et l'Office du Commerce et de l'Artisanat de Rouen (OCAR) reprennent à la rentrée l'opération «Rouen Samedi, ça me dit !»,**

les animations ludiques et sportives proposées chaque premier samedi du mois pour redécouvrir le centre-ville et ses commerces.

Septembre en centre-ville rime également avec bonnes affaires. Rendez-vous les vendredi 13 et samedi 14 septembre à la braderie d'automne. En marge des bons plans proposés par les professionnels, la braderie est rythmée par de nombreuses animations.

**« Samedi, ça me dit », les 7 septembre et 5 octobre.**

**Rouen, braderie d'automne, vendredi 13 et samedi 14 septembre.**



© DR





> Partez en quête du coffret de Blanchard et de l'un des plus vieux secrets de la ville !



À partir du vendredi 4 octobre.  
**Ouverture de la billetterie  
 le vendredi 13 septembre à 10h.**



Sur réservation  
[www.donjonderouen.com](http://www.donjonderouen.com)

# Énigmes au Donjon

**Le Donjon propose à partir du 4 octobre un nouveau concept de jeu, l'hyper Escape game. Ici, plus d'escape game traditionnel mais toujours la résolution d'énigmes en équipe avec une dimension résolument tournée sur le virtuel.**

Bienvenue au Donjon à Rouen. Nouveaux décors, nouvelles énigmes ! Vous êtes plongé au cœur du XV<sup>e</sup> siècle. Votre mission : vous avez une heure pour retrouver un trésor, le coffret de Blanchard, qui renferme l'un des plus vieux secrets de la ville. Depuis 40 ans, les collections et expositions du Donjon sont gérées par un homme, connu comme le « Vieux Paul », un sympathique archéologue, spécialiste de la période médiévale. Son décès soudain a laissé tout le monde sous le choc. Sa dernière exposition sur le siège de Rouen en 1419 est un succès. On y trouve encore le célèbre « coffret de Blanchard », une mystérieuse boîte que personne n'a jamais réussi à ouvrir, et autour de laquelle circulent toutes sortes de légendes quant à son contenu. Vous recevez un appel du jeune assistant de Paul, qui détient une lettre posthume, écrite de la main de Paul lui-même. Dans cette lettre, il lui confie être descendant d'Alain Blanchard, héros et défenseur de Rouen, qui a perdu la vie en refusant de remettre les clés de la ville lors de la capitulation des Rouennais en 1419. Sentant que cette exposition serait sa dernière, il a laissé, au cœur même de la scénographie, tous les indices nécessaires pour que le secret de son aïeul soit découvert.

## Vivez l'aventure immersive

Mais le temps presse, la collection vient juste d'être rachetée par un riche aristocrate anglais, qui sera sur les lieux dans une heure pour superviser personnellement le transfert.

Au sein du Donjon, seul vestige encore visible du château construit par le roi de France Philippe Auguste au XIII<sup>e</sup> siècle, participez à une aventure totalement inédite. Trois à huit joueurs doivent trouver des indices, résoudre des énigmes avec des séquences de réalité virtuelle. Une immersion qui permet de revivre l'histoire du siège de Rouen en 1419 comme si vous y étiez !

# 10 rendez-vous



## VISITES D'ATELIERS D'ARTISTES

### Portes ouvertes à l'art

Le temps d'un week-end, peintres, sculpteurs, photographes... ouvrent gratuitement leurs portes au public sur le territoire de la Métropole grâce à l'événement Visites d'Ateliers d'Artistes. Près de 200 artistes invitent les visiteurs à découvrir leurs œuvres au sein de leur espace de création (grenier, cave, garage, local commun...) ou leurs ateliers souvent insolites. Ce rendez-vous est l'occasion pour le public d'aller à la rencontre d'un artiste, découvrir son univers et de pouvoir échanger avec lui sur ses travaux, ses sources d'inspiration et les techniques utilisées.

**Dans plus de 30 communes du territoire, samedi 28 et dimanche 29 septembre, gratuit.**



[www.visites-ateliers-artistes.fr](http://www.visites-ateliers-artistes.fr)

## FESTIVAL

### VIVEZ L'AMOUR FOU !

Le Festival Terres de paroles vous fait voyager à travers l'un des thèmes les plus inspirants et universels de la littérature : l'amour fou, en hommage à l'auteur normand André Breton. La thématique se décline tout au long du festival du 4 au 23 octobre, dans plusieurs communes du territoire. Rencontres, lectures, concerts, expositions ou théâtre... toutes les expressions artistiques mettent le livre et la lecture à l'honneur. Un spectacle pyrotechnique et littéraire, gratuit et ouvert à tous, lance officiellement la nouvelle édition à l'Abbaye de Jumièges, le 21 septembre au soir, à l'occasion des Journées du patrimoine. Au fil du festival, laissez-vous ensorceler lors du grand bal Harry Potter, expérimentez un escape game dans une librairie ou profitez d'une randonnée littéraire.

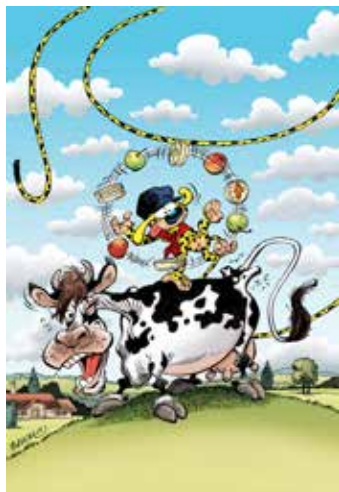
**Ouverture de la billetterie dès le 7 septembre.**  
[billetterie@terresdeparoles.com](mailto:billetterie@terresdeparoles.com)



Programme complet  
[terresdeparoles.com](http://terresdeparoles.com)



© Coline Guérin



© Batem-Cerise / Dargaud-Lombard

**LECTURES**

# La BD s'affiche en jaune et noir

L'invité d'honneur de Normandibulle donne la couleur à cette 24<sup>e</sup> édition. Le dessinateur Batem, et son Marsupilami, partent à la rencontre des amateurs de bande dessinée à Darnétal ! Au programme : expositions, animations, spectacles... sur place ou hors festival (Rouen, Tourville...). Parmi les nouveautés, une forte thématique écologique ou une programmation de spectacles dessinés dans une yourte. Avec plus de 60 auteurs présents, 20 libraires neufs et occasion, Normandibulle est aussi une occasion rare de trouver l'album qui vous manque !

**Darnétal, tennis couverts, samedi 28 et dimanche 29 septembre.**

[normandibulle.com](http://normandibulle.com)**TENTEZ VOTRE CHANCE**

Pour gagner un des albums BD mis en jeu, RDV pages 37 et 38.



© DR

**NOUVELLE SAISON**

# Le retour de Marc-Sangnier

Fêtez l'ouverture de la 6<sup>e</sup> saison du CDN de Normandie-Rouen et découvrez le nouvel espace Marc-Sangnier le samedi 21 septembre. À 18h, sur le parvis, vous assisterez à *L'Effet Matilda*, un épisode du feuilleton théâtral *Mesdames, messieurs et le reste du monde*. Pendant une heure, comédiennes professionnelles et amatrices font défiler des portraits de femmes, connues ou inconnues, scientifiques, femmes de lettres... que l'histoire a oubliées. À 19h30, dans la nouvelle grande salle, extraits de spectacles et artistes invités vous donneront un avant-goût de la saison à venir.

**Mont-Saint-Aignan, Espace Marc-Sangnier, samedi 21 septembre à 18h. Gratuit, sur réservation.**

[cdn-normandierouen.fr](http://cdn-normandierouen.fr)**RENCONTRE**

# FOIRE AUX LIVRES

Organisé par l'association Rouen Conquérant, Quai des livres rassemble chaque année des passionnés. Romans, BD, ouvrages historiques ou scientifiques, il y en a pour tous les goûts ! Les particuliers, associations caritatives et professionnels offrent ainsi un accès peu onéreux à la culture, pour le plaisir de tous. Sur place, les flâneurs profiteront aussi du 8<sup>e</sup> Salon des écrivains normands, avec ventes et dédicaces par les invités d'honneur.

**Rouen, quai rive droite entre le pont Jeanne-d'Arc et le Marégraphe, dimanche 15 septembre de 9h à 17h30.**



© Quai des livres



**SALON**

# Place à la **créativité** !

Home déco, scrapbooking, perles, pochoirs, arts du fil, kits de création, accessoires de cuisine, jeux éducatifs pour enfants...

les passionnés d'activités manuelles, novices ou curieux, se donnent rendez-vous au salon Creativa.

Au programme, de nombreux ateliers (stylisme, broderie, cuisine, teinture naturelle, encadrement), des défilés, expositions... Repérez les nouveautés, initiez-vous à diverses techniques de loisirs créatifs et cuisine créative, étonnez-vous devant les expositions et défilés !

**Grand Quevilly, Parc des expositions de la Métropole, du jeudi 26 au dimanche 29 septembre.**



**TENTEZ VOTRE CHANCE**

Pour gagner l'une des entrées mises en jeu, RDV page 37.



[www.parcexporouen.com](http://www.parcexporouen.com)



© Getty Images



**DÉCOUVERTE**

## Et si on faisait **La Bouille** ?

Saviez-vous que Gauguin, Sisley ou encore Lebourg ont posé leur chevalet à La Bouille ? Que Hugo, Flaubert, Maupassant, ou plus récemment Delerm et Bussi ont écrit sur le village du bord de Seine ? Source d'inspiration pour de nombreux artistes, la commune où naquit Hector Malot, auteur du célèbre roman *Sans famille*, attire aujourd'hui les touristes. Afin d'accompagner les curieux dans leur visite, la ville s'est récemment dotée d'un circuit, parsemé de trente-trois panneaux d'informations (concises et traduits en anglais). Depuis les origines de son nom aux dictons et spécialités bouillaises, en passant par quelques incontournables du patrimoine comme le grenier à sel, les villas du quai ou la maison du pêcheur, cet itinéraire permet de mieux découvrir la richesse historique et artistique de la ville.

**FESTIVAL****10 ANS, 10 ARTISTES**

De la bonne humeur, des pointes de folie, de l'impertinence... Rire en Seine multiplie les occasions de vous faire passer des soirées drôles à partager sur tout le territoire pendant un mois ! Pour célébrer les 10 ans du festival, dix personnalités qui ont marqué Rire en Seine se retrouvent lors de la soirée d'ouverture le 27 septembre. Place à l'improvisation et aux rires !

**Maromme, Espace Beaumarchais,  
Gala d'ouverture le 27 septembre,  
Festival Rire en Seine jusqu'au 20 octobre.**



[www.rirenseine.fr](http://www.rirenseine.fr)

© DR

**TENTEZ VOTRE CHANCE**

Pour gagner l'une des places mises en jeu, RDV page 37.

**FESTIVAL**

## Visitez, zigzaguez

Visitez, arpentez, explorez l'espace, questionnez la perspective, les dimensions et les échelles, le réel et l'imaginaire. La première édition de Zigzag, festival d'architecture et des arts de l'espace, est une invitation à découvrir, comprendre et participer aux transformations d'un territoire en mouvement, celui de l'Axe Seine. Au programme : lecture-promenade à Rouen, balade quevillaise, déambulation à Grand Quevilly, parcours urbain au Trait et à Duclair, monumentale chasse aux trésors en Forêt Verte, visite des serres du Jardin des plantes... Partez à la rencontre de l'architecture et du paysage dans la vallée de la Seine.

**Bois-Guillaume, Le Trait, Duclair, Saint-Aubin-lès-Elbeuf,  
Grand Quevilly et Rouen, du 27 septembre au 13 octobre.**



[festivalzigzag.fr](http://festivalzigzag.fr)

**BROCANTE****UN WEEK-END POUR CHINER**

« Plus belle Brocante de France », les Puces rouennaises offrent un large choix de marchandises dont la qualité est certifiée par des experts. L'occasion de chiner un objet rare, compléter une collection ou personnaliser son intérieur...

**Grand Quevilly, Parc des expositions de la Métropole,  
du vendredi 6 au dimanche 8 septembre.**



[www.parcexporouen.com](http://www.parcexporouen.com)



© Getty Images



# Mangez mieux sans dépenser plus !

**Manger bio et local sans dépenser plus : c'est le défi que s'est lancé la famille Corbin à Grand Quevilly, lors du premier Défi Familles à alimentation positive, organisé par la Métropole en partenariat avec l'association Bio Normandie.**

**Baptiste et Tiffany Corbin ont changé leurs habitudes alimentaires. Conseils d'achats, jardinage... ils nous dévoilent leurs astuces. Et si comme eux, vous relevez le défi ?**



### LES ASTUCES DE CONSOMMATION

**Acheter des produits de saison est une règle d'or pour manger sain et maîtriser son budget.**

« On regarde toujours la provenance des produits, » précisent Baptiste et Tiffany. Même s'ils avouent apprécier la viande, ils tentent d'en réduire leur consommation.

« De nombreuses recettes de cuisine proposent de remplacer les protéines animales par des légumineux et céréales ». Autre astuce : ils n'achètent pas de plats préparés industriels et préfèrent cuisiner.

« On a également supprimé les gâteaux secs. » Autant de réflexes bons pour la santé et le porte-monnaie !



### LE POTAGER

**Baptiste a commencé à cultiver un potager dans son jardin il y a 6 mois.**

« Nous avons des radis, des carottes et je vais semer des poireaux. Les enfants adorent jardiner avec moi ! » Comme Baptiste, quelques mètres carrés suffisent pour produire des fruits et légumes. Si vous n'avez pas de jardin, vous pouvez cultiver sur votre balcon ou terrasse des tomates cerise, radis, salades, plantes aromatiques... Lancez-vous !



© Getty Images

### LA VIE EN VRAC

**Baptiste et Tiffany achètent en vrac les pâtes, riz, pois chiches, haricots, lentilles.**

« C'est moins d'emballages et on achète juste la quantité nécessaire sans gaspillage. Notre prochain challenge : acheter le savon liquide en vrac. »

### DU CHAMP À L'ASSIETTE

**Baptiste et Tiffany sont sur la liste d'attente d'une Amap** (Association pour le Maintien de l'Agriculture Paysanne).

« S'approvisionner auprès d'une Amap permet d'acheter des fruits et légumes locaux et souvent bio. C'est un bon rapport qualité prix car c'est une vente directe du producteur au consommateur. »

Les marchés, ventes à la ferme et magasins de producteurs sont aussi des solutions pour consommer en circuit court.



Pour trouver l'Amap près de chez vous  
[reseau-amap-hn.com](http://reseau-amap-hn.com)



© Thomas Boivin





## MOBILITÉ

# Les déplacements à ma main !

**La Métropole développe et améliore le réseau de transports en commun, tout en travaillant à la coordination de l'ensemble des modes de déplacement sur son territoire afin de faciliter la mobilité.**

**A**vec, en mai, la nouvelle ligne T4 et le renforcement de la desserte nocturne, puis, en juillet, les évolutions de Filo'r, les habitants ont découvert bien avant la rentrée les nouveautés des transports en commun. Le traditionnel rendez-vous de septembre compte tout de même des aménagements, notamment le prolongement de la ligne F1 vers la Plaine de la Ronce et surtout le lancement de l'application My Astuce dans le courant du mois. Cette appli concrétise grâce au numérique le principe de mobilité intelligente : les différents modes de déplacement (transports en commun, vélo, marche, voiture...) ne sont plus considérés de manière isolée – et encore moins opposés les uns aux autres. Les bénéfices ? Des déplacements simplifiés et optimisés, un impact sur l'environnement réduit, une meilleure qualité de vie. Exemple de ce « panachage » des modes de déplacement, le fameux premier – ou dernier – kilomètre, entre son domicile et la ligne de transport en commun, ou entre la ligne de transport en commun et le but de son voyage, qui peut être parcouru à pied, à vélo, en trottinette, en co-voiturage, en voiture autonome...

Colonne vertébrale du dispositif, les transports en commun font l'objet d'améliorations constantes sur le service (horaires, cadencement...), les véhicules (confort, motorisation) et les infrastructures (y compris les infrastructures connexes comme les parkings-relais). Ils sont aussi au cœur des projets et expérimentations de la Métropole, territoire pilote en matière de mobilité du futur. En circulation au Madrillet depuis l'automne 2018, les quatre Zoés électriques

autonomes vont bientôt être rejointes par la navette i-cristal (16 passagers). Engagée dans la révolution de la mobilité et plus largement dans l'amélioration du cadre de vie, la Métropole – et ses partenaires publics et privés – est l'un des grands territoires français sélectionnés dans le cadre de l'appel à projet « territoire d'innovation ». Elle saura en septembre si elle fait partie des territoires définitivement retenus, avec, à la clé, des fonds permettant de financer ses projets.

## Filo'r toujours en campagne

**Le transport à la demande, plébiscité dans les petites communes (800 voyageurs par jour pour un secteur comptant 37 communes et 50 000 habitants), bénéficie de nouvelles possibilités depuis le 1<sup>er</sup> juillet.**

Alors que deux réservations sur trois se font par un appel téléphonique, **la nouvelle application permet de gérer tous ses déplacements via son smartphone**, notamment le suivi en temps réel de son véhicule.

Si la règle reste de réserver son trajet la veille avant 19h, **il est maintenant possible de venir se greffer en temps réel, jusqu'à la dernière minute**, à un trajet réservé par un autre usager. Cette souplesse offerte aux voyageurs permet également d'optimiser le remplissage des véhicules.

La Métropole a également fusionné des zones afin de faciliter les déplacements dans les bassins de vie, et créé un nouveau point d'échange à la mairie de Bois-Guillaume, qui connecte Filo'r aux lignes F1 (Plaine de la Ronce/stade Diochon via Rouen) et 40 (vers La Vatine et le campus à Mont-Saint-Aignan).



# Un réseau développé, renforcé et accessible

Création et prolongement de lignes majeures, renforcement et extension des services, expérimentation de nouveaux modes : la Métropole continue en 2019 d'innover et d'adapter son réseau de transport en commun aux besoins des habitants et du territoire. Elle en facilite aussi l'accès, notamment grâce aux parkings-relais.

## 500 nouvelles places en parkings-relais

Pour inciter un automobiliste à laisser son véhicule en périphérie et continuer son trajet en transport en commun, il faut lui proposer des transports performants et une solution de stationnement pratique et gratuite. **La Métropole crée en 2019 plus de cinq cents places grâce à quatre nouveaux parkings-relais.**

### Zénith/Parc Expo (Grand Quevilly)

**350 places**, desservi par les lignes T4 et 32.

### Plaine de la Ronce (Isneauville)

**80 places**, desservi par la ligne F1.

### Deux-Rivières (Rouen)

**60 places**, desservi par les lignes T2 et T3.

### Maulévrier (Mont-Saint-Aignan)

**25 places**, desservi par la ligne F2.



Parking-relais Zénith/Parc Expo (Grand Quevilly)

## Du renfort sur la ligne 32

Mise en service en 2011, **la ligne 32 relie Rouen (Théâtre-des-Arts) à Elbeuf (Champ-de-Foire), via Les Essarts, en 50 minutes**. Attractive, cette ligne semi-express connaît une hausse de fréquentation constante, à laquelle la Métropole répond en renforçant régulièrement le service. Le succès de la ligne 32 ne se démentant pas pendant les vacances scolaires, **la fréquence va être doublée le matin et le soir, du lundi au vendredi, en période bleue (vacances)**.

## Les véhicules autonomes gagnent du terrain



### L'expérimentation d'un service de transport en véhicules électriques autonomes se poursuit et se développe dans le quartier du Madrillet, à Saint-Étienne-du-Rouvray.

Les quatre Renault Zoés circulent depuis l'automne 2018 dans les deux premières boucles autour du campus universitaire et du centre commercial. 4 000 km ont été parcourus, embarquant plus de 1 000 personnes pour tester le service, dont un panel de 220 habitants de la Métropole. La troisième boucle, qui relie le campus au pôle Zénith/Parc Expo, est toujours en rodage pour les ingénieurs. Ils espèrent parcourir l'intégralité de cette boucle en autonome en septembre afin de l'ouvrir aux testeurs du panel avant la fin de l'année. Les trois boucles représenteront alors 10 km de route ouverte à la circulation.

Un autre véhicule électrique autonome devrait faire son apparition sur nos routes avant la fin de l'année. La navette i-cristal (16 passagers) est actuellement testée à 30 km/h en circuit fermé à Versailles et à 15 km/h sur voie de bus à Saclay. Une fois ces deux validations sécurité obtenues, la navette pourra être testée au Madrillet, devenant la première navette roulant à 30 km/h sur route ouverte dans le monde.

### TEOR, les voies du succès

**La grande nouveauté de l'année 2019 pour TEOR, c'est la mise en service le 25 mai de la ligne T4 entre Boulingrin (Rouen) et Zénith/Parc Expo (Grand Quevilly).** T4 aborde sa première rentrée bien rôdée grâce à trois mois d'expérience et un baptême du feu lors de l'Armada de juin dernier. La ligne, qui dessert l'axe nord-sud, permet de gagner le centre-ville de Rouen en 20 minutes depuis la station Zénith/Parc Expo, où un grand parking-relais de 350 places offre une solution de stationnement aux automobilistes venant du sud de la Métropole et de l'Eure.

Les usagers des autres lignes TEOR vont bénéficier d'ajustements notables pour cette rentrée afin d'améliorer le service victime de son succès (+60% d'augmentation de la fréquentation de TEOR entre 2007 et 2017).

**Le service va être renforcé en période rouge aux heures de pointe en semaine pour T1** afin de faire face à la demande croissante des étudiants (+10% entre 2017 et 2018) **et aux heures de pointe en semaine et le samedi après-midi pour T2** afin de répondre aux besoins des habitants de la vallée du Cailly.

### F1 joue les prolongations

Conséquence de la mise en service de T4 en mai, **le terminus sud de la ligne F1 a été transféré au stade Diochon.** C'est au tour de la partie nord de la ligne d'être modifiée pour cette rentrée : **la ligne est prolongée jusqu'à Isneauville (Plaine de la Ronce)**, ce qui permet de desservir la zone d'activité économique en plein développement et une partie d'Isneauville. La ligne gagne également en performances puisque les bus circulent en voie protégée sur une grande partie du parcours. Séduisant pour les automobilistes venant du nord, d'autant plus qu'**un nouveau parking-relais de 80 places** leur offre une solution de stationnement pratique.





# My Astuce, l'atout mobilité



La Métropole met les nouvelles technologies au service de la mobilité avec la nouvelle application My Astuce.

Transports en commun, vélo, voiture, stationnement, infos en temps réel, calculs d'itinéraires, paiement... MyA va devenir l'amie des habitants pour leurs déplacements sur le territoire.

En envisageant les déplacements globalement et non plus en se limitant aux transports en commun, **la nouvelle application mobile My Astuce s'adresse à tous ceux qui ont besoin de se déplacer sur le territoire : en bus, en métro, à vélo, en voiture...** y compris en combinant ces modes grâce à son calculateur d'itinéraires multimodal.

My Astuce, MyA pour les intimes, propose toutes les informations utiles : **horaires et plans des lignes de transport en commun, localisation des points de vente Astuce, localisation des parcs à vélos, des arceaux à vélos, des stations Cy'clik, des parkings, des parkings-relais, des bornes de recharge pour véhicules électriques.**

Mais surtout, MyA propose de l'info en temps réel : horaires de passage des transports en commun, places disponibles dans les

parkings en ouvrage (parkings payants) et bientôt de certains parkings-relais, disponibilité des bornes de recharge électrique, disponibilité des vélos en libre-service... Et les infos sur l'état du trafic, les travaux et les perturbations sur le territoire.

Enfin, MyA permet de gérer son compte Astuce et même de valider son titre de transport (pour l'instant le titre dématérialisé M-ticket, les titres 1 Voyage, 10 Voyages et Découverte 24h).

My Astuce est vouée à s'enrichir en intégrant d'autres modes (covoiturage, taxis...) et d'autres fonctionnalités (paiement du stationnement...).

**My Astuce sera disponible courant septembre sous Android et IOS.** L'installation se fera sous forme de mise à jour pour les utilisateurs de l'actuelle appli du réseau Astuce.







## **GROUPE SOCIALISTE, RÉPUBLICAIN ET RASSEMBLEMENT**

Notre histoire industrielle, l'importance des circulations dans notre cœur urbain nous ont donné une conscience aigüe de la nécessité d'agir pour réduire notre empreinte carbone. L'urgence climatique est devenue la matrice première du projet métropolitain. La Métropole Rouen Normandie a ainsi concrétisé en novembre 2018 une initiative unique en son genre – la COP21 locale – et s'est fixé des objectifs ambitieux : un territoire 100% énergies renouvelables, la rénovation de l'ensemble du parc immobilier d'ici 2050, une mobilisation concrète qui se traduit de multiples façons : plus de 1 100 engagements transversaux pris par les communes, un processus de labellisation nationale pour 13 d'entre elles, la constitution d'un groupement scientifique, chargé de fournir des informations détaillées sur la situation de la métropole rouennaise, etc... Cet été, ce dernier a rendu public ses premières publications sur le climat, la ressource en eau ou les représentations du changement climatique, accessibles à tous, tandis que nous lançons une démarche d'évaluation participative et indépendante des actions du territoire. En proposant récemment d'engager avec notre métropole un Contrat de Transition Écologique, l'État reconnaît cette forte mobilisation collective.

**Mélanie Boulanger et  
Dominique Randon, pour le groupe**

## **GROUPE FRONT DE GAUCHE**

La Métropole n'est pas une institution à part mais bien un complément aux communes qui la composent pour réaliser, ensemble, des projets structurants pour notre territoire. La réflexion doit toujours partir des besoins exprimés par les populations et notre rôle est d'agir avec exigence pour que la Métropole les réalise. Le clivage politique gauche/droite aurait disparu ? Il n'en est bien évidemment rien, les bases idéologiques sont toujours là et elles orientent les décisions prises, à tous les niveaux de nos institutions. Nous le constatons tous depuis les dernières présidentielles, un président ni de droite ni de gauche c'est surtout un président et un exécutif qui ne sont pas de gauche. C'est pourquoi nous souhaitons pour notre Métropole un président sensible aux idées de gauche, qui défende un service public fort, de proximité et le plus juste possible. Frédéric Sanchez a annoncé son départ de la présidence de notre Métropole. Nous sommes loyaux aux engagements pris en 2014 tout en étant exigeants sur les résultats. Un nouveau président va être désigné pour la fin du mandat qui nous a été confié, nous serons vigilants à ce que les intérêts des populations soient au cœur des décisions.

**Noël Levillain, Président du groupe**

## **GROUPE UNION DÉMOCRATIQUE DU GRAND ROUEN**

C'est au cœur de l'été que la rentrée se prépare. À l'origine, d'abord rentrée scolaire, elle est devenue la « rentrée » de tous. Celle de 2019 est particulière puisqu'elle devrait voir le Maire de Rouen assurer la gouvernance de la Métropole Rouen Normandie. Notre groupe verrait ainsi son souhait d'un EPCI présidé par le Maire de la Ville Centre enfin réalisé dans une logique non partisane permettant de voir émerger une Métropole solidaire et équitable. La mandature qui s'achève n'a pas brillé par la transparence de ses décisions ni par l'équilibre entre les 71 communes. Il suffit de se rappeler les remises accordées à certaines villes « grâce » à un calcul validé par le cabinet Klopfer et dont nous attendons, après plusieurs mois, le résultat du contrôle effectué par la Chambre Régionale des Comptes. Il sera également très intéressant de connaître l'avis de la CRC relatif à la mise en œuvre générale de la taxe des déchets (TEOM) en regard de la fiscalité, notamment sur certaines communes et des compensations accordées par la Métropole, comme cela a été relevé dans la presse Nationale, il y a quelques semaines. Retrouvez-nous sur notre site [www.udgr.fr](http://www.udgr.fr) pour toute question liée à la Métropole, à son futur PLUi et à l'enquête publique en cours. Nous vous souhaitons la meilleure rentrée possible.

**Gilbert Renard, Président du groupe**

## **GROUPE DES ÉLU-E-S ET ÉCOLOGISTES ET APPARENTÉ-E-S**

Cet été aura été rythmé par les alertes météorologiques et les records de température entraînant leur lot de catastrophes pour les agriculteurs et rendant nos villes un peu plus difficiles à vivre. Le message de la nature est limpide, il est urgent d'agir si nous voulons être au rendez-vous de 2030. Au-delà il sera trop tard pour empêcher des dérèglements climatiques majeurs qui feront plonger l'humanité dans l'inconnu. La priorité est bien sur aux changements de comportements. Nous devons économiser l'énergie et les ressources naturelles, substituer aux énergies fossiles des énergies renouvelables, limiter au minimum l'usage de l'avion et de la voiture individuelle, réduire la part de la viande dans notre consommation et de façon générale s'interroger sur l'utilité de consommer à outrance ces objets à l'utilité relative venus de l'autre bout de la planète. Mais changer nos comportements ne suffira pas il nous faut également stocker le carbone. Via l'agriculture tout d'abord qui doit changer de modèle en renonçant aux intrants chimiques, au labourage et aux exploitations intensives. La forêt ensuite, déjà abondante, il faut poursuivre son expansion en milieu rural mais aussi en espace urbain si on veut qu'elle nous protège de la chaleur en 2030 et stocker suffisamment de CO2 d'ici à 2050.

**Cyrille Moreau, Président du groupe**

## **GROUPE SANS ÉTIQUETTE**

Dans toute notre Métropole l'Armada a donné le départ à la période d'été. Pour nombre d'entre nous c'est la période de vacances et pour certains le moment de découvrir d'autres horizons ; pour ceux qui ne sont pas partis et pour les touristes les activités ne manquaient pas : visites de musées, du Panorama, cathédrale en lumière, traversée de la Seine en navette électrique ou simplement promenades à pieds en ville ou en campagne. Se détendre, lire, rêver, savoir ne rien faire, réfléchir, prendre le temps : tout paraît plus facile en été. Certes les élus restent élus pendant les vacances et profitent du calme ambiant pour gérer le quotidien et recharger les batteries. Même si plusieurs d'entre nous ne se représenteront pas aux élections de mars 2020, il est de notre devoir de transmettre une Métropole en bon état. Pour commencer, puisque nous devons renouveler la gouvernance de notre assemblée, faisons-le avec cohérence pour que notre assemblée continue à améliorer l'harmonisation de son territoire en offrant à chaque habitant la possibilité de bénéficier pleinement de notre structure. Pour y parvenir nous devons continuer à penser égalité des chances pour les aménagements, les transports, les commerces ou les services. Selon Platon le dialogue est l'essence même de la démocratie. Alors, au-delà des différences politiques, parlons, échangeons et proposons...c'est un message essentiel dont notre assemblée doit s'imprégner pour la transmettre à nos successeurs.

**Étienne Hébert, pour le groupe**

## **RASSEMBLEMENT NATIONAL**

Texte non parvenu.



# DEUX JOURS pour visiter et...

200 animations sont au programme des Journées européennes du Patrimoine, les 21 et 22 septembre, dans la Métropole. Autant de façons de découvrir les 115 lieux ouverts pour cette 36<sup>e</sup> édition placée sous la thématique « Arts et divertissements ».



## Jouer

Arpentez le territoire au rythme des énigmes et enquêtes à résoudre. Retrouvez le trésor de la cathédrale de Rouen ou celui de la Chartreuse Saint-Julien à Petit-Quevilly, percez les secrets du château Robert-le-Diable à la nuit tombée, parcourez 20 kilomètres à vélo entre Le Trait et Duclair dans la quête du calice sacré, découvrez le voleur des plans d'un métier à tisser au cœur de la Fabrique des Savoirs... Les enquêteurs connectés peuvent aussi télécharger l'appli Rouen Enigma et progresser à leur rythme dans une chasse aux trésors virtuelle au cœur de Rouen.

## Se détendre

Sur des airs de guinguette au Casino de Bonsecours, d'une danse médiévale dans le square Maurois à Rouen ou simplement du vent dans les fleurs, profitez de la balade au cœur du patrimoine pour vous détendre. Amoureux d'espaces verts, les jardins se découvrent (Angélique à Montmain, Château du Taillis à Duclair, Abbaye de Saint-Martin-de-Boscherville...). Parfois en musique comme au Jardin des plantes de Rouen. Détente et découverte par le rire aussi, avec une déambulation musicale et théâtrale dans le Musée des Beaux-Arts, une rando insolite au bord du Cailly, et pourquoi pas une séance de zoogym avec les tout-petits au Muséum d'histoire naturelle !

## Réfléchir

Au cœur de l'événement, les Journées du Matrimoine (lire aussi p.7) invitent à réfléchir sur la place des femmes dans la société, à travers la rencontre de femmes d'exception dans un biopic théâtral et dansé (Fabrique des Savoirs et Corderie Vallois), une plaidoirie au Palais de Justice ou un débat sur les figures du rock au 106. Autre sujet poignant, celui évoqué dans une création dansée, au cœur de l'ancienne gare Saint-Sever désaffectée, sur la résistance face aux tueries de masse.



## Apprendre

Appréhender des savoir-faire dans des lieux chargés d'histoire, une technique imparable pour créer des vocations. Les métiers de restauration se découvrent au cœur de l'Aître Saint-Maclou. Le travail du fer à la forge, la typographie, le fonctionnement d'une roue à aubes se dévoilent au musée industriel vivant Expotec 103. La fabrication numérique aussi est en démo au Kaléidoscope à Petit-Quevilly. Et pour une découverte en quelques minutes de l'art, les musées des Beaux-Arts, de la Céramique et du Secq-des-Tournelles organisent des speed-datings avec leurs œuvres.



© DR

## Voyager dans le passé

Au milieu des pierres et des monuments, mais aussi grâce aux projets qui valorisent leur histoire. Plus ou moins loin en arrière, avec la visite en 3D de l'abbaye de Jumièges, une expo de jouets du 18<sup>e</sup> siècle au Manoir de Villers (Saint-Pierre-de-Manneville) ou encore la visite de la Pacific Vapeur. Au cœur des années 1940-50, au Cirque-Théâtre d'Elbeuf qui redevient, le temps d'une soirée et d'une projection, le cinéma Eden. Plus proche encore, avec une installation plastique et vidéo qui retrace la mémoire orale de la raffinerie de Petit-Couronne.



## Participer

Touchez du doigt le patrimoine grâce à de nombreux ateliers. Et réalisez des masques de théâtre au musée des Antiquités ou une fresque d'art pariétal au Muséum d'histoire naturelle, créez votre maquette de navire au Musée maritime, devenez vannier, meunier ou chevalier aux abords du Château Robert-le-Diable. Vous pouvez aussi découvrir comment tout un quartier (habitants, écoles...) a participé à la scénographie textile du quartier Blin à Elbeuf en écho à son histoire industrielle.



## Rouen incontournable

Magique, rock'n roll, à travers les yeux des impressionnistes... Rouen se découvre lors de multiples visites à thème. Trouvez la vôtre ! Ses lieux emblématiques et parfois plus intimistes proposent aussi des ouvertures exceptionnelles : CHU, archevêché, 108, Kindarena, Théâtre des Arts, églises...

LE MINISTÈRE DE LA CULTURE VOUS INVITE AVEC

**Journées Européennes du Patrimoine**

21-22 Septembre 2019  
Arts et Divertissements

Retrouvez le guide complet sur [metropole-rouen-normandie.fr](http://metropole-rouen-normandie.fr)



Le rendez-vous 

# Ça va glisser !



*Les hockeyeurs vont tenter de remporter une 16<sup>e</sup> Ligue Magnus*

Après des travaux d'embellissement et de remise aux normes, la patinoire Guy-Boissière à Rouen rouvre aux licenciés des clubs pour lancer leur saison sportive à partir du lundi 9 septembre, et au public dès le 2 octobre. Les aménagements ont concerné le local sécurité incendie, les vestiaires, l'accueil côté grand public, l'isolation thermique de la toiture pour réaliser des économies d'énergie, l'amélioration de la qualité de la glace de la patinoire olympique, la restructuration des 600 m<sup>2</sup> de vestiaires, la création de blocs sanitaires et l'accessibilité aux personnes à mobilité réduite.

Les travaux d'extension, qui ne gênent pas l'ouverture de l'équipement, se poursuivent jusqu'en avril 2020. Ils consistent à créer un bâtiment noir, avec façade donnant sur la Seine, qui sera monté sur pilotis. La surface ajoutée de 700 m<sup>2</sup> permettra d'augmenter la jauge de 329 places.

250 000 à 300 000 personnes fréquentent chaque année la patinoire : les scolaires et les licenciés des clubs, leurs publics et les patineurs loisirs. Propriétaire de l'équipement depuis 2018, la Métropole a engagé ces travaux de rénovation et d'extension afin d'offrir de meilleures conditions d'accueil à tous les publics.

**Patinoire, centre Guy-Boissière, avenue Jacques-Chastellain, île Lacroix à Rouen.**  
**Réouverture le mercredi 2 octobre pour le grand public.**



[metropole-rouen-normandie.fr](http://metropole-rouen-normandie.fr)

## L'astuce



## Modulo



© Jean-François Lange

Se loger, se déplacer en transports en commun, bénéficier d'aides sociales, profiter de la vie culturelle et sportive... Le statut d'étudiant nécessite de nombreuses démarches. Modulo, le dispositif d'accueil des nouveaux étudiants de l'Université de Rouen, permet de les accomplir dans un seul lieu : Campus Pasteur lundi 2 de 10h30 à 14h ; Maison de l'Université mercredi 4 et jeudi 5 de 10h à 17h, vendredi 6 de 10h à 14h ; Campus Madrillet mardi 10 de 11h à 14h.


[modulo.univ-rouen.fr](http://modulo.univ-rouen.fr)

## Le bon geste



## Les secrets de l'eau

Pour tout savoir sur l'eau et son nettoyage, Suez organise une journée portes ouvertes à la station d'épuration Émeraude à Petit-Quevilly le samedi 14 septembre. Au programme : une visite guidée avec une troupe de théâtre, des ateliers ludiques autour des thématiques de l'eau et des déchets. Sur place, un bar à eau, un basket tri, un jeu de l'eau et une visite virtuelle à 360° du site rythment la journée. L'occasion d'en apprendre davantage sur le cycle de l'eau et de découvrir les coulisses d'une usine.

Petit-Quevilly, station d'épuration Émeraude, 2, rue de l'Ancienne-Mare, samedi 14 septembre. Gratuit.



Inscriptions  
[www.portesouvertes.suez.fr](http://www.portesouvertes.suez.fr)

## L'info



## À vos CV !

CDI, CDD, interim, stage, alternance... une quarantaine d'exposants, entreprises et centres de formation vous attendent au salon 24h pour l'emploi et la formation le jeudi 5 septembre. Près de 50 entreprises proposent au total plus de 500 opportunités professionnelles dans différents secteurs : commerce, industrie agro-alimentaire, grande distribution, automobile, aéronautique, informatique... Un conseil ? Visitez le site internet avant le jour J pour connaître la liste des exposants, postes à pourvoir, formations proposées... De quoi cibler les professionnels à rencontrer. Il est recommandé de s'inscrire, pour participer à cet événement : les candidats pourront dématérialiser leur venue en obtenant un QR code contenant leur CV, et bénéficieront également d'un accès prioritaire !

Rouen, Halle aux Toiles, 9h30 à 17h.



[www.24h-emploi-formation.com](http://www.24h-emploi-formation.com)

## L'initiative



[www.bougetaboite.com](http://www.bougetaboite.com)

# Audrey Montelimard

C'est une Boosteuse ! Audrey Montelimard est chargée d'animer le cercle « Bouge ta boîte » à Rouen. « C'est un réseau business au féminin. Une dizaine d'entrepreneures, appelées des Bougeuses, se réunissent tous les 15 jours, pendant deux heures, pour échanger, s'entraider... », explique Audrey Montelimard, créatrice de Pardon my French, une agence de marketing et design. Plusieurs métiers sont représentés dans ce cercle : coach, ébéniste, décoratrice d'intérieur, conseillère en immobilier... Le réseau vise à développer le potentiel, accroître le chiffre d'affaires et propulser l'activité. « Nous sommes toutes assises en cercle. Chacune dispose d'une minute pour se présenter. Le choix d'un métier est proposé et présenté durant dix minutes, avec des échanges ensuite. On peut également se recommander entre nous pour satisfaire des clients communs, mais chacune dans son domaine d'activités. » Le concept ? Il se définit en deux mots, business et bienveillance. La richesse de ces rencontres repose sur la diversité des profils et métiers représentés. Un second cercle de Bougeuses ouvre sur inscription et se réunira le 13 septembre à Rouen.



**À VOUS DE JOUER !**

**Osez !**

**ALLEZ,  
RACONTE...**

Le projet de fusion des actuels Muséum d'histoire naturelle et musée des Antiquités ne se fera pas sans vous, alors venez donner vos idées, vos envies. La balade urbaine organisée par la Métropole est l'occasion de donner votre avis. Quel est le lien entre le futur musée et le quartier Saint-Nicaise ? Quelle est leur histoire commune ? Cette balade urbaine est la première d'une série organisée à l'automne dans le cadre de la concertation autour du Projet Beauvoisine.

**Rouen, rdv devant le Muséum d'histoire naturelle et le musée des Antiquités, square André-Maurois, dimanche 15 septembre à 15h. Gratuit, sans réservation.**



[www.rouentourisme.com](http://www.rouentourisme.com)

**VOS IDÉES  
FONT NOS MUSÉES**

Entrez dans le club des visiteurs de la RMM et profitez d'avantages exclusifs. La Réunion des musées métropolitains ouvre un espace virtuel dédié à sa communauté. L'idée : plus vous participez – sondages, enquêtes, jeux, visites, ateliers, partages d'idées... –, plus vous cumulez de points, convertibles en cadeaux.

**L'adhésion au programme est gratuite. Pour devenir membre, il suffit de s'inscrire en ligne.**



[leclubdesvisiteurs.fr](http://leclubdesvisiteurs.fr)

**COUREZ CONTRE  
LE CANCER**

Enfilez vos baskets et participez à la 14<sup>e</sup> édition de La Reinette, un rendez-vous sportif exclusivement féminin au profit de l'association Emma pour le dépistage des cancers en Seine-Maritime. Depuis quatorze ans, l'épreuve, qui tourne sur cinq communes (Amfreville-la-Mivoie, Belbeuf, Bonsecours, Franqueville-Saint-Pierre et Le Mesnil-Esnard) est devenue une référence sportive et solidaire.

**Bonsecours, dimanche 6 octobre. Départ à 10h pour 7 km avec au choix : une course, une marche et une marche nordique sur un parcours accessible à toutes.**



Inscriptions  
[lareinette.fr](http://lareinette.fr)

**EXPRIMEZ-VOUS !**

En planifiant les grands projets, le Plan Local d'Urbanisme (PLU) porte les perspectives d'avenir de notre territoire pour les dix prochaines années. Il prend en compte l'urbanisme, l'habitat, les déplacements, les activités économiques, les équipements publics mais aussi le paysage et le patrimoine. Le PLU de la Métropole aborde la dernière ligne droite de son élaboration. Avant d'être soumis à l'approbation du conseil métropolitain en 2020, le projet de PLU est consultable et chacun peut s'exprimer à l'occasion de l'enquête publique jusqu'au 1<sup>er</sup> octobre.



[plu-metropole-rouen-normandie.fr](http://plu-metropole-rouen-normandie.fr)



© Gettyimages

**JE PARTICIPE,  
ET VOUS ?**

Vous avez un projet participatif qui permet de créer une dynamique citoyenne sur le territoire ? Vous portez une initiative qui contribue à la démarche de COP21 locale ? L'appel à projets Je participe peut vous intéresser ! Après le succès de l'édition 2018 (100% des projets proposés ont été financés), la Métropole renouvelle cet appel à projets, ouvert aux habitants, associations, collectifs et groupements scolaires du territoire. Les projets éligibles sont déposés sur la plateforme de financement participatif KissKissBankBank. Si la collecte atteint 50% du financement de votre projet, la Métropole s'engage à verser les 50% restant (dans la limite de 4 000 € par projet).

**Infos :  
07 64 67 18 19 ou**



[jeparticipe@metropole-rouen-normandie.fr](mailto:jeparticipe@metropole-rouen-normandie.fr)



# Proposez !

Cette rubrique aurait pu s'appeler « **Courrier des lecteurs** », mais c'est « **Proposez !** ».

Vous avez une question, une réaction, un commentaire, une proposition ?

Soumettez-les au Mag par email (mag@metropole-rouen-normandie.fr) ou par courrier à l'attention de la rédaction du Mag, Le 108, 108, allée François-Mitterrand, CS 50589, 76006 Rouen Cedex.

*Tout courrier doit être signé. Cependant, vous pouvez demander à ce que seules vos initiales apparaissent en le précisant dans votre message.*

## TENTEZ VOTRE CHANCE

**La Métropole et ses partenaires vous offrent des places pour assister à des spectacles dans des salles du territoire.**

Pour tenter de gagner l'une des places mises en jeu en septembre, téléphoner **le lundi 9 septembre au 02 32 76 45 01 entre 10h30 et 11h30.**

10 entrées à gagner

### **SALON CRÉATIVA**

Surfant sur la tendance du « Faire soi-même », le salon Creativa rassemble pendant quatre jours 150 exposants et une quinzaine d'ateliers. Du tricot aux gâteaux, de la déco aux idées de bricolos, il y en a pour tous les goûts ! Du jeudi 26 au dimanche 29 septembre.

 [www.parcexporouen.com](http://www.parcexporouen.com)



© Gettyimages

10 places à gagner

### **FESTIVAL RIRE EN SEINE**

Gala d'ouverture : 10 ans, 10 artistes. Dix personnalités ayant marqué le festival Rire en Seine viennent partager une soirée exceptionnelle et fêter les 10 ans de Rire en Seine. Une soirée improvisée pour faire la fête ensemble.

Maromme, Espace Beaumarchais, vendredi 27 septembre à 20h30.

 [www.rirenseine.fr](http://www.rirenseine.fr)

20 albums à gagner

### **FESTIVAL NORMANDIEBULLE**

Tentez de remporter l'un des quatre albums présentés page 38, à l'occasion du festival de bande dessinée Darnétal, Normandiebulle.

À récupérer sur place pendant le festival, les 28 et 29 septembre.

 [normandiebulle.com](http://normandiebulle.com)



© Chrystèle Caillaud

20 places à gagner

### **OPEN DE ROUEN**

La 6<sup>e</sup> édition de l'open de tennis rouennais revient du 13 au 15 septembre.

Parmi les joueurs, les Français, Benoît Paire (ATP 30) et Richard Gasquet (ATP 34). Plusieurs Normands également : Louis Quenessen et chez les femmes, Manon Arcangioli et Salma Djoubri (notre portrait p.39).

En jeu : 10 places pour le samedi, 10 places pour le dimanche.

 [openrouen.fr](http://openrouen.fr)



D'autres jeux-concours sur la page Facebook et le compte Instagram de la Métropole.



**TENTEZ VOTRE CHANCE**

Pour gagner l'un de ces albums BD, RDV page 37.

**NICOLAÏ PINHEIRO**

**Lapa la nuit**

Le temps d'une nuit, Fabio, jeune garçon timide des quartiers Sud de Rio, Joana, jeune femme libre et solitaire, Enika, la belle touriste allemande, et Caciique, petit gars malin des quartiers Nord, vont se croiser, se parler et se fondre tour à tour, dans la foule qui peuple Lapa dès le coucher du soleil. Lapa, un quartier bohème, bruyant et fourmillant, entre les quartiers riches du Sud de Rio et populaires du Nord. Un endroit où tous les chemins se rencontrent, sous le crayon du Franco-Brazilien Nicolai Pinheiro.

**BD pour adultes,**

**Éditions Sarbacane**



**ZEP – TEBO**

**Captain Biceps, l'incroyable**

Une petite tête plantée sur un corps à la musculature imposante, Captain Biceps, c'est le super-héros en collant rouge le plus costaud de tous les temps ! Même Chuck Norris a peur de lui... Le décor est planté ! Après une série d'aventures menées avec son fidèle acolyte Genius et une remise en forme complète, le justicier injustement oublié par l'Histoire reprend du service. Des exploits à savourer dans une série d'affrontements hilarants, dont le super-héros sort toujours victorieux, évidemment, mais pas toujours glorieux...

**Public famille,**

**Éditions Glénat, 2019**

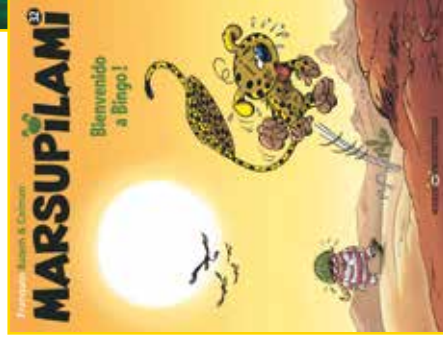
**BATEM – GOLMAN**

**Marsupilami, Bienvenido a Bingo !**

Diane Forest, la seule botaniste au monde à bien connaître les marsupilamis, part protéger le plus vieux cactus du monde : El Viejo Milagroso. Le souci pour ce « vieux miraculeux » qui est censé exaucer les vœux, c'est que juste à côté, en plein milieu du désert, a poussé une ville faite de casinos et de machistes : Bingo. Dès son arrivée, Diane est prise en grippe en ces terres misogynes. Et lorsque la police se rend compte qu'une petite marsupilami a fait le voyage avec elle, son périple tourne au drame... Détournant tous les codes classiques de la virilité, Batem et Colman s'attaquent, dans ce tome 32 du Marsupilami, au machisme et montrent l'absurdité d'un tel endroit pour notre plus grand plaisir.

**BD pour adultes,**

**Éditions Dupuis, 2019**



**MISS PRICKLY – KID TOUSSAINT**

**Animal Jack, le cœur de la forêt**

Jack est un jeune garçon. Mais parfois, c'est aussi un singe, un ours ou un paresseux. Parce que depuis qu'il est né, Jack a le pouvoir de se transformer en n'importe quel animal, et tout le monde trouve ça normal ! Même s'il n'a jamais prononcé le moindre mot, Jack est extraordinaire et vit une existence ordinaire avec ses parents dans un village au milieu de la forêt... Une vie paisible qui se retrouve tout à coup troublée par des disparitions inexplicables d'enfants... Aventure, merveilleux et danger se mêlent dans ce récit abondant des thèmes fondamentaux tels que la différence, la protection de l'environnement ou les relations familiales. Une nouvelle série fantastique qui fait rire et réfléchir !

**Jeune public dès 6 ans,**

**Éditions Dupuis, 2019**



© Fluppe Laemont

**TENTEZ VOTRE CHANCE**

Pour gagner l'une des places mises en jeu, RDV page 37.

# Dans le court des grands

**À** 16 ans, Salma Djoubri est un grand espoir du tennis féminin français.

Entrée très tôt – il y a deux ans – au classement WTA (l'équivalent de l'ATP chez les femmes), elle fait aujourd'hui partie des 800 meilleures joueuses internationales, du top 30 des moins de 20 ans et compte parmi les cinq meilleures Françaises de sa génération. Tombée très vite en amour de la balle jaune, la jeune Caudebécaise n'a pris conscience qu'à 12 ans de son potentiel et de son envie de se lancer dans la compétition de très haut niveau. Elle quitte le parcours scolaire classique et suit des cours à distance. Son père, ancien joueur de haut niveau et entraîneur – il a notamment entraîné, à Bois-Guil-laume, Charles Roche, aujourd'hui organisateur de l'Open de Rouen –, se consacre alors à temps plein à la progression de sa fille. Un investissement vécu pour l'un et l'autre

**Étoile montante du tennis, Salma Djoubri participe à l'Open de Rouen au Kindarena.**

**L'ado de Caudebec-lès-Elbeuf partage l'affiche avec les confirmés Gasquet, Paire ou Minella...**

comme « une belle aventure » !  
« Entraîner sa fille à ce niveau, c'est une chance ! Il y a des exemples dans le tennis qui ont abouti à des réussites : les Bartoli, Garcia... On veille à ce que la relation sportive ne vienne jamais gâcher la relation père/fille », assure Karim, le père. Un plaisir partagé par Salma – « personne ne me connaît aussi bien, c'est fluide entre nous » – et au cœur de leur projet. « La clé : avancer sérieusement sans jamais

se prendre au sérieux, et surtout garder cette fraîcheur et cette passion sur les courts ! » Si Salma rêve d'atteindre le top 100 mondial, elle avance étape par étape : « gérer le public – nombreux, je n'ai pas l'habitude ! – pour ma 2<sup>e</sup> participation à l'Open de Rouen, passer dans le top 500 d'ici la fin de l'année, me qualifier pour Roland-Garros en 2020... et ne jamais oublier pourquoi je joue au tennis ! »

« Salma a un jeu offensif et créatif, elle peut faire de belles choses, poursuit son père. Comme objectif raisonnable, on peut espérer qu'elle joue les quatre grands chelems l'année de ses 20 ans. » Quand on lui demande enfin à quelle joueuse elle aimerait ressembler, Salma répond simplement : « personne, je veux juste être moi-même ».

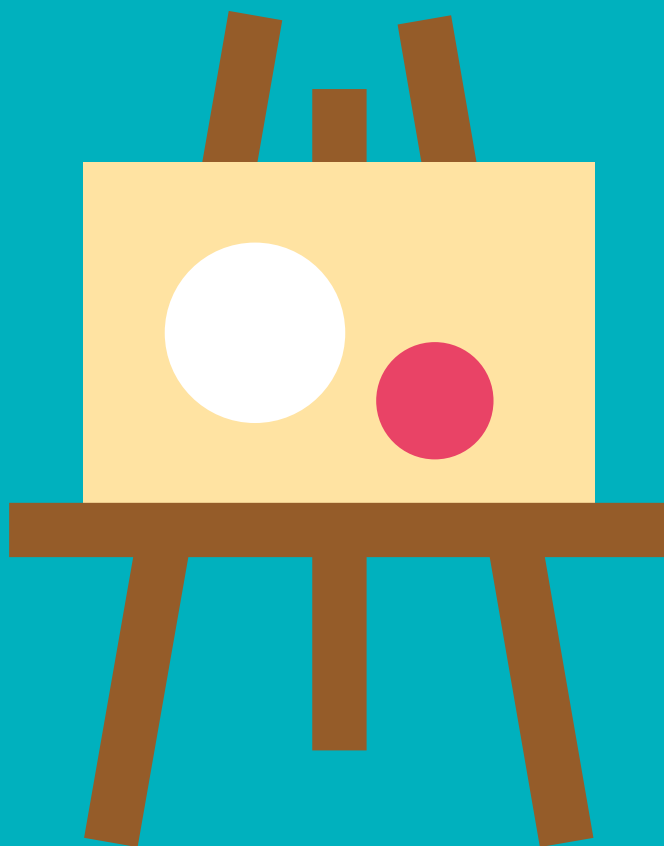
**Open de Rouen, du 13 au 15 septembre, Kindarena**



[openrouen.fr](http://openrouen.fr)



28  
29  
SEPT



## VISITES D'ATELIERS D'ARTISTES

*C'est posé comme jamais !*