



LE MAG

LE MAGAZINE DE LA MÉTROPOLÉ ROUEN NORMANDIE



Guillaume,
un conquérant
en lumière



Ce numéro est une publication de la Métropole Rouen Normandie.

Norwich House, 14 bis, avenue Pasteur, CS 50589,
76006 Rouen Cedex - Tél. 02 35 52 68 10 - Fax 02 35 71 25 95 -
e-mail : mag@metropole-rouen-normandie.fr

Représentant légal Frédéric Sanchez Directeur de la publication Dominique Randon Directrice de l'information et de la communication externe Anne Bécherel Rédacteur en chef Michaël Gossent Rédaction Virginie Bonnet-Cadinot, Olivier Demiselle, Stéphanie Gerbi Mise en page Nicolas Carbonnier, Stéphanie Lejeune, Céline Voisin, Alexis Foucart Photo de couverture Cosmo AV Impression Lenglet Imprimeurs Imprimé sur papier composé de fibres recyclées combinées à des fibres vierges PEFC issues de forêts gérées durablement. Tirage 255 000 ex.

Dépôt légal juin 2017 ISSN 2106 9581

Tous droits de reproduction réservés.

Si vous ne recevez pas le magazine, contactez Mediapost au 03 21 13 45 37.

Encore plus d'informations sur www.metropole-rouen-normandie.fr

Suivez-nous sur twitter

 @MetropoleRouenN

Rejoignez la page Facebook

 **Métropole Rouen Normandie**



9

BOUGEZ AVEC LA MÉTROPOLE !
Nouveau ! Le 1^{er} mardi du mois, c'est l'Urban training (running et renforcement musculaire) sur les quais.



22

L'HOMME QUI MONTE
Stéphanois de naissance, formé au FCR et coach de QRM, Manu Da Costa est l'homme fort du football de la Métropole. Rencontre.



38

SORTEZ VOS AGENDAS !
VivaCité, Picasso, Bakayades, meeting d'athlétisme...
Notre sélection pour vos sorties.



14

UNE DÉMARCHE SOLIDAIRE POUR L'EMPLOI
La Métropole fédère tous les partenaires afin d'accompagner ses habitants vers l'emploi.



31

MA CHAMBRE, MON ROYAUME
Philippe Desdevises réalise des lits-cabanes sur-mesure pour les chambres d'enfants.



44

-M- ÇA VOUS DIT ?
Un nouvel album et un concert à Rouen le 29 juin pour Matthieu Chedid. Entretien.

édito



Nous sommes très heureux de présenter cette année au public un nouveau spectacle de Cathédrale de lumière, « Guillaume le Conquérant ». Nul doute que cette création originale et spectaculaire saura conquérir nos habitants et nos visiteurs.

Les manifestations proposées par la Métropole rencontrent un succès public remarquable. Elles ont ainsi réuni, sur un seul week-end de mai, plus de 120 000 personnes qui ont afflué au Jardin des plantes pour le festival Graines de Jardin, au Festival Rush organisé pour la 2^e année dans le parc de la Presqu'île Rollet par le 106, ou encore à la Nuit des Musées. Même engouement pour les Rendez-vous sport qui proposent de l'« urban training » sur les quais reconquis, pour les balades métropolitaines à vélo qui, de Rouen à Saint-Étienne-du-Rouvray, proposent de faire découvrir autrement les grands projets de la Métropole, ou pour Bivouac sous la lune à Orival, au cœur de la forêt de La Londe. L'excellent démarrage de la saison Picasso dans nos musées, tout comme celui de l'« escape game » proposé dans le Donjon, démontrent aussi la qualité et la pertinence d'une offre qui sait mêler grands rendez-vous culturels et des propositions plus innovantes et insolites. La Métropole anime son territoire. Cet été, un programme culturel inédit viendra compléter la riche offre proposée par les communes, et notamment la Ville de Rouen. Notre but : qu'il y ait tous les week-ends - pour ne pas dire tous les soirs ! - quelque chose à faire ou à voir dans notre Métropole. C'est ainsi que nous souhaitons soutenir et encourager la créativité et l'expression des talents de notre territoire dans leur diversité. C'est ainsi également que nous contribuons à renforcer notre statut de destination touristique réputée, en affirmant résolument une véritable saison estivale propre à séduire, année après année des visiteurs toujours plus nombreux.

*Très chaleureusement à vous,
Frédéric Sanchez*

PRÉSIDENT DE LA MÉTROPOLE ROUEN NORMANDIE



6 astuces pour prendre soin de son jardin

Prendre soin de son jardin est à la portée de tous. Six astuces et conseils pour transformer votre extérieur en petit coin de paradis pour la biodiversité.

1 Attirez les abeilles! Les abeilles sont les amies du jardinier car en butinant de fleurs en fleurs, elles transportent du pollen, indispensable au développement des plantes, fruits et légumes. Pour attirer les abeilles, il faut des plantes mellifères, qui produisent de bonnes quantités de nectar et pollen, comme les pissenlits, coquelicots, la vipérine, la bourrache... , mais aussi des arbres (acacia, tilleul, châtaignier, saule...) et des plantes aromatiques (thym, lavande, menthe, mélisse, verveine...).



Photo © Thinstock



2 Compostez!

En compostant vos déchets de jardin (plantes, feuilles, fleurs fanées...) et de cuisine (épluchures, restes de repas...), vous réduisez vos déchets à la source. Utilisé au jardin ou au potager, le compost est un amendement sain et naturel.

3 Le mulshing

Savez-vous qu'il n'est pas toujours nécessaire de ramasser les tontes de gazon? Vous pouvez les laisser se décomposer naturellement sur place. Les avantages: apporter au sol des éléments nutritifs et maintenir de l'humidité. C'est le mulshing qui évite le ramassage, fastidieux, de l'herbe coupée.

4 Et le paillage?

Le paillage consiste à recouvrir la terre de paille, fougère ou écorce au pied des plantations (arbres, arbustes, potager, haies, fleurs...). Cette pratique empêche la lumière d'atteindre le sol et réduit la pousse des mauvaises herbes. Autres avantages: limiter les pertes d'eau dues à l'évaporation et protéger du dessèchement.

5 Récupérez l'eau de pluie

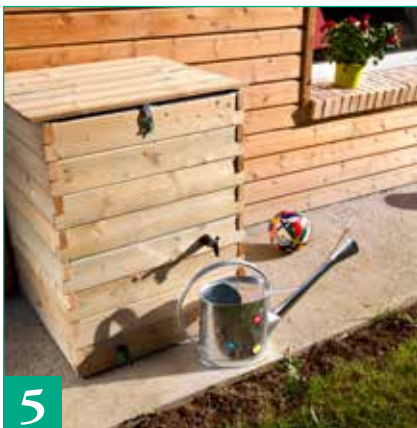
Réduire sa consommation d'eau permet de préserver les ressources naturelles tout en réalisant des économies. Pensez aux citernes et récupérateurs d'eau pour l'arrosage des plantes et du potager.

6 Les insectes ont leur hôtel

Objectif du jardinier: attirer les insectes utiles (appelés auxiliaires) afin qu'ils se nourrissent d'insectes ravageurs. L'idée est d'installer des refuges pour héberger les insectes (bourdons, guêpes, papillons, abeilles, coccinelles...)

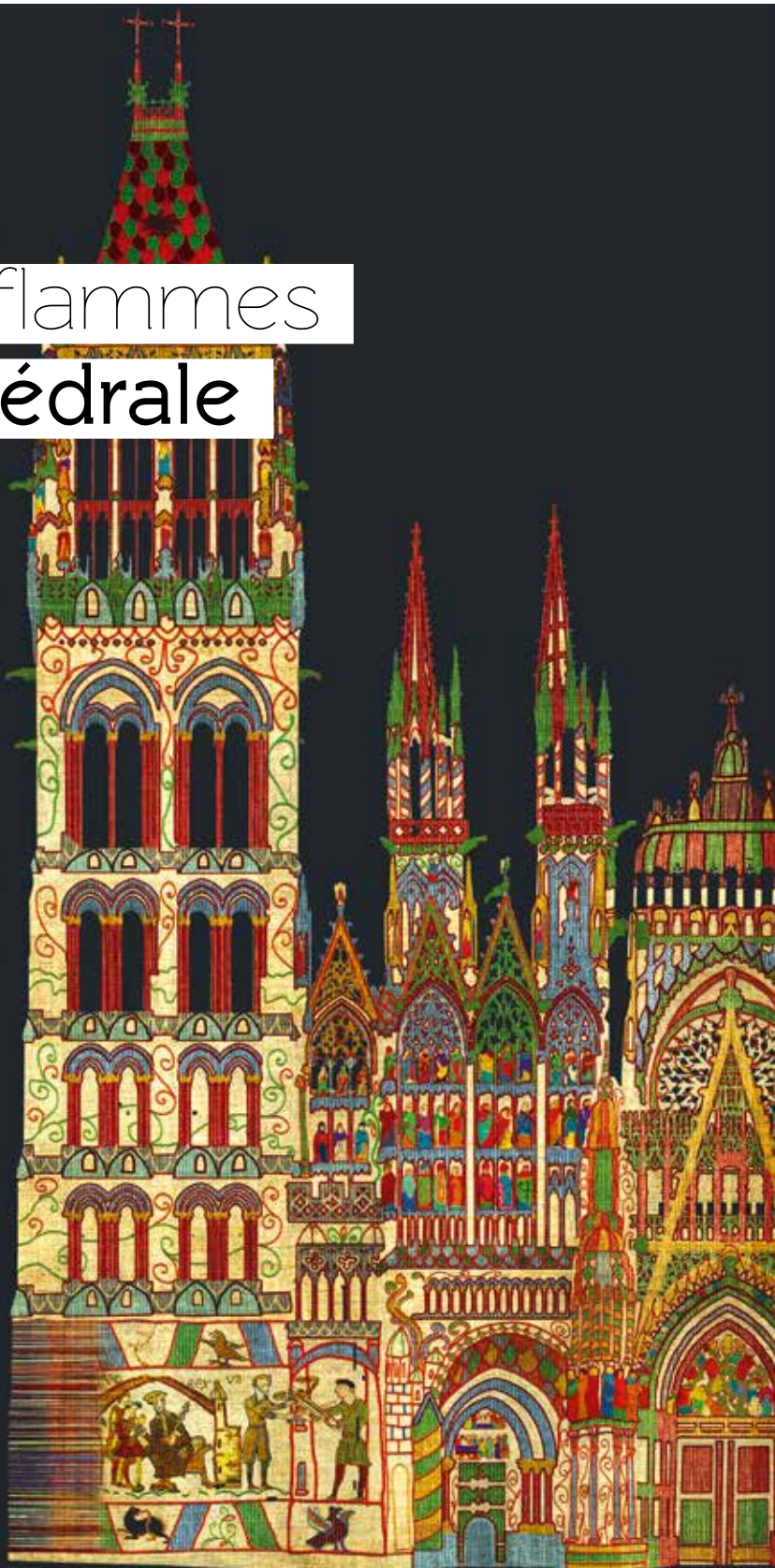
Devenez un jardinier durable!

Envie d'échanger avec des passionnés de jardinage? Inscrivez-vous au Club des jardiniers de la Métropole. En y adhérant, vous vous engagez à prendre en compte l'environnement et la santé dans vos pratiques de jardinage et à partager vos astuces et conseils avec d'autres jardiniers. www.metropole-rouen-normandie.fr



Retour de flammes sur la cathédrale

Une nouvelle création, *Guillaume le Conquérant*, et le spectacle *Jeanne(s)* seront projetés tous les soirs sur la cathédrale de Rouen. *Cathédrale de lumière* vous attend dès la tombée de la nuit, jusqu'au 23 septembre.





C'est devenu le rendez-vous phare de l'été dans la Métropole. Chaque soir, le parvis de la Cathédrale de Rouen devient une immense scène de spectacle à ciel ouvert. Visiteurs d'un soir ou habitués s'y rassemblent, pour finir leur journée ou commencer leur soirée en beauté... *Cathédrale de lumière* propose, gratuitement, deux spectacles de son et lumière racontant des grands moments de l'histoire normande.

Grande nouveauté de cette édition 2017, le spectacle *Guillaume le Conquérant*, dédié à l'épopée du duc de Normandie et réalisé par la société Cosmo AV. La deuxième partie de *Cathédrale de lumière* permet de retrouver un spectacle apprécié les étés précédents, *Jeanne(s)*, qui revisite l'histoire de Jeanne d'Arc.

Les deux spectacles de cette cinquième édition sont participatifs,

caractéristique des projections monumentales dans la Métropole. Des centaines de femmes et jeunes filles ont été filmées au printemps: leurs visages sont intégrés à la scène finale de *Jeanne(s)* alors qu'on les entend scander les unes après les autres un « *je suis Jeanne* » retentissant et émouvant. Pour *Guillaume le Conquérant*, des dizaines de photos choisies parmi celles envoyées par des femmes et des hommes du territoire ou d'ailleurs intègrent son arbre généalogique. Une manière originale de revivre la fabuleuse épopée de Guillaume le Conquérant en faisant partie de ses descendants!

Effets spéciaux, musique épique, puissance du monument... tout est là pour un spectacle éblouissant. Laissez-vous emporter par la magie, chaque soir de l'été, dès la tombée de la nuit. ■

Rouen, parvis de la Cathédrale,
jusqu'au 23 septembre inclus. Gratuit.

Jusqu'au 31 juillet : à partir de 23h

Du 1^{er} au 15 août : à partir de 22h30

Du 16 au 31 août : à partir de 22h

Du 1^{er} au 23 septembre : à partir de 21h30

UN WEEK-END DE SENTEURS

Près de 100 000 visiteurs se sont rendus au festival Graines de jardin les 20 et 21 mai au Jardin des plantes à Rouen. Avec une programmation toujours aussi riche et deux journées de beau temps, le festival a battu les records de fréquentation. Les visiteurs ont pu apprécier les astuces délivrées par les jardiniers lors des ateliers conseils, troquer des plantes au vide-jardin, s'amuser lors des spectacles ou encore acheter des produits locaux. Toutes les conditions étaient réunies pour faire de ce festival un véritable succès.

Plus d'images sur www.metropole-rouen-normandie.fr et sur la page facebook de la Métropole

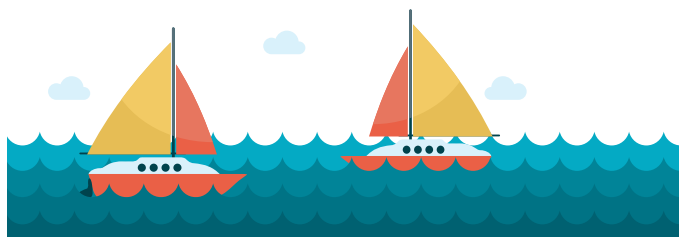


Ça déménage !

Les services de la Métropole vont emménager au hangar 108, au cœur de l'Écoquartier Flaubert à Rouen, à partir de la fin juin. Près de 300 agents seront regroupés dans ce nouveau siège. L'accueil du public s'effectuera dans ce bâtiment à partir du lundi 17 juillet. Dès septembre, une ligne de bus vous permettra de vous rendre au 108 depuis les stations Théâtre-des-Arts et Joffre/Mutualité.

Métropole Rouen Normandie
Le 108
108, allée François-Mitterrand
CS 50589
76006 ROUEN CEDEX

photo © Martin Flaux



Fête sur la Seine

De nombreuses animations débarquent les 24 et 25 juin le long de la Seine, au bassin Saint-Gervais, à Rouen, pour *Fête en Seine*. Au programme de cet événement inédit, gratuit et ouvert à tous, des conférences, des projections de films d'archives sur la Seine, des lectures, une nuit du cinéma et des concerts de jazz. Côté sport, admirez ou participez à des démonstrations et initiations sportives de funboat, catamaran, paddle, optimist, goélette, dragon boat et canoë. L'événement, organisé par l'association Normandie en Seine, et soutenu par la Métropole, rayonne des portes de Paris aux côtes de Normandie.

www.normandieenseine.fr, contact@normandieenseine.fr

en chiffres

6

Six associations ont bénéficié du dispositif d'aide, proposé pour la première fois par la Métropole, pour l'acquisition de matériels spécifiques en faveur de la pratique sportive des personnes en situation de handicap : le Tennis club d'Ymare-Les Authieux (matériel de découverte pour personnes en situation de déficience mentale), le club pongiste quevillais (tables pour pongistes en fauteuil), l'Élan gymnique rouennais (matériel pédagogique pour enfants des établissements spécialisés), le Tennis club de Mont-Saint-Aignan (accueil de personnes atteintes d'un cancer du sein), le Comité départemental handisport 76 (fauteuil électrique pour handballeurs de haut niveau handicapés moteur) et la MJC de Duclair (pratique de la gymnastique pour personnes handicapées mentales).

Plus d'infos sur la 2^e édition du dispositif, 02 32 76 44 42.

UNE NUIT EN FORÊT

Découvrir la forêt autrement c'est l'idée originale présentée par Bivouac sous la lune les 17 et 18 juin au cœur de la forêt d'Orival. Le principe ? Camper sous les étoiles et participer aux nombreuses animations proposées par la Métropole. Au programme notamment : randonnées, chasse aux trésors, ateliers ludiques pour petits et grands, balades décalées et musicales, sorties nature à la découverte des amphibiens, des rapaces, des insectes... Une nouveauté cette année : un spectacle participatif qui tiendra éveillé toute la nuit les participants. Une aventure hors du commun pour vivre en harmonie avec la nature !

www.metropole-rouen-normandie.fr

Nous partîmes 500...



Urban Training,
les mardis 6 juin, 4 juillet,
5 septembre et 3 octobre,
rendez-vous rive gauche
devant le 106 à 19h. Gratuit.

**Du running et
du renforcement
musculaire,
encadrés par
des éducateurs
diplômés, sur les
quais, le premier
mardi du mois :
l'Urban Training
vous attend !**

500 personnes ont participé début mai au premier Urban Training, le nouveau rendez-vous sport mensuel proposé par la Métropole sur les quais de Rouen.

Coachés par des éducateurs du Stade sottevillais pour la partie running et des éducateurs de l'Élan gymnique rouennais pour la partie renforcement musculaire, ils ont couru, sauté, fléchi, et un peu transpiré !

Accessible à tous les niveaux (deux groupes au départ, pour débutants ou confirmés), cette activité permet de se dépenser, de bénéficier de la motivation

**Débutants
ou confirmés**

du groupe et des conseils des coaches, tout en profitant des nouveaux aménagements des quais rive gauche.

Délic pour se (re)mettre au sport, coup de pouce pour progresser, découverte de nouveaux exercices et de nouveaux terrains de jeu... De bonnes raisons de participer à cet événement où chacun trouve son plaisir.

Alors rendez-vous le premier mardi du mois sur les quais, en tenue de sport et avec de bonnes chaussures ! ■

Dix Possibles à suivre

Nouveau cru du Carrefour des Possibles : le concours destiné aux projets numériques innovants a récompensé les dix lauréats de cette 7^e édition, ainsi qu'un coup de cœur spécial. Petit tour d'horizon de ces porteurs de projets qui promettent tous, à leur façon, de nous faciliter un peu le quotidien.



Les 10 projets lauréats

The Maine Law

Alexandre Debroas
Mont-Saint-Aignan

The Maine Law est un projet innovant permettant aux particuliers de créer leur propre recette de bière en ligne, de la brasser chez eux de façon simplifiée et de la partager via un réseau social dédié.

adebroas@gmail.com



Projet Eye Need

Etienne Gardea, Emmanuel Berenguer, Thomas Bohet Bar Rouen

Le projet Eye Need repense la relation médecin-patient en proposant un assistant numérique expert qui organise, de manière personnalisée, les rendez-vous chez l'ophtalmologiste et assure le suivi du dossier médical. Objectif : des rendez-vous plus rapides et plus adaptés aux besoins du patient.

gardeaetienne@yahoo.fr, projeteyeneed.strikingly.com



Meetapro

Mickael Béquet, Julien Depaule
Rouen

Trouver un professionnel, convenir d'un moment d'échange, et pourquoi pas tester avec lui son futur métier... la plateforme Meetapro permet aux collégiens, lycéens, étudiants, de rencontrer des professionnels ou étudiants d'un secteur ou d'une école qui les intéressent et ainsi, de les aider dans leur orientation.

mickael@meetapro.fr, www.meetapro.fr



Académie Numérique Rurale

Jérémy Thirion

Lonlay-l'Abbaye

Née du désir de lutter contre la désertification des campagnes par la valorisation de la région par le numérique, cette académie se veut être un centre de formation, de conception et de production numérique 3D à destination des professionnels souhaitant franchir le cap de la transition numérique.

jeremy@studiofablion.fr



GED

**Caroline Boury,
Xavier Prouvost**

Bézu-Saint-Éloi

Avec GED, vous donnez du temps, valorisez par une monnaie virtuelle, et vous recevez de l'aide. GED, c'est un réseau citoyen d'entraide et d'échanges de savoir-faire de proximité, une plate-forme numérique d'échanges de « coups de mains » ponctuels entre voisins!

contact@ged-world.org.

www.ged-world.org



PMC

Diallo Hamady

Saint-Georges-sur-Fontaine

PICKMYCAR offre aux usagers les avantages du stationnement sans les inconvénients. C'est le voiturier au service du stationnement urbain.

hod2307@gmail.com



Cookrs

**Kévin Lecoq,
Antoine Mazy**

Déville lès Rouen

Cookrs livre dans toute la France des paniers, sous forme de kit repas à cuisiner à la maison, composés de recettes et des ingrédients nécessaires à leur réalisation. Rassemblant les meilleurs produits de nos régions françaises, Cookrs vous accompagne au quotidien pour cuisiner vite et bon!

kevin@cookrs.fr, antoine@cookrs.fr, www.cookrs.fr

Smart Food

Mathieu Field,

Florian Courvoisier

Rouen

Précommandez, payez et enfin profitez pleinement de votre repas ! Plateforme numérique mobile, Smart Food vise à simplifier la prise de commande des clients afin de réduire les attentes au restaurant.

mathieu.field@gmail.com,

florian.courvoisier@gmail.com



Cotalents

Jean-Luc Dufour

Petit-Quevilly

La plateforme Cotalents accompagne les employeurs dans leurs recrutements grâce à des tests issus de l'ANC (l'Approche Neurocognitive et Comportementale). Mieux qu'un simple profil de personnalité, cette méthode permet d'identifier les motivations profondes du candidat, son niveau de confiance, sa capacité à faire face au changement et à gérer ses émotions.

jeanluc.dufour@cotalents.com, www.cotalents.com



LE COUP DE CŒUR

Iceberg

Association

Lézard Zébré

Rouen

Faire de la musique avec des objets recyclés, tel est le pari de ce projet. Iceberg est un dispositif interactif alliant vidéo et musique électronique fait avec des instruments à base de déchets du quotidien et de matériaux recyclés.

sebastien@loyaproject.com

OUITEST

Yacine Nekrouf

Rouen

ouitest.com est un site internet qui met en relation des particuliers désirant tester un matériel et les boutiques professionnelles compétentes pour le faire.

yacine.nekrouf@ouitest.com

EN BALADE DANS LA MÉTROPOLE

Profitez des beaux jours pour (re) découvrir le territoire, discuter d'urbanisme et des projets d'aménagement du futur PLU! Participant à la concertation sur l'élaboration du Plan local d'urbanisme intercommunal, douze balades métropolitaines sont à nouveau programmées à travers la Métropole à partir du 7 juin. Elles ont vocation à aborder les thématiques du logement, des déplacements, de l'économie, de l'environnement et du cadre de vie, et sont l'occasion de porter un regard architectural, urbain, paysager, sur le développement et l'aménagement durables de nos communes, en compagnie d'architectes, urbanistes, écologues...

Retrouvez l'ensemble des dates, thématiques et lieux de rendez-vous de cette 2^e édition des balades métropolitaines sur plu-metropole-rouen-normandie.fr (inscription obligatoire).



Un distributeur fermier au Mont-Riboudet

Produits laitiers, œufs, fruits et légumes de saison... la Métropole lance un appel à candidature pour l'installation d'un distributeur automatique de produits fermiers à proximité du parking Kindarena/Mont-Riboudet à Rouen. La Métropole est donc à la recherche d'agriculteurs locaux ou de structures travaillant avec des producteurs locaux, installés sur son territoire, en mesure de porter un tel projet et de proposer des produits fermiers ou artisanaux dont au moins l'une des familles de produits citées plus haut. Les personnes intéressées ont jusqu'au 4 septembre pour candidater.

amelie.arnaudet@metropole-rouen-normandie.fr
www.metropole-rouen-normandie.fr



Concours Créatifs: lancez-vous!

Vous avez entre 18 et 30 ans et un projet innovant en lien avec les compétences de la Métropole? Participez à la 9^e édition du concours Créatifs! Les projets peuvent porter sur différents thèmes (développement économique, environnement, culture, tourisme, sport, habitat...). Les onze lauréats primés en 2016 ont décroché un financement allant de 1 500 à 9 000 euros. Pour participer, téléchargez le dossier d'inscription sur le site internet de la Métropole. Vous avez jusqu'au 16 septembre pour tenter votre chance!

www.metropole-rouen-normandie.fr



LES JEUNES ONT PRIS LA PAROLE !

Ils étaient seize mercredi 10 mai à prendre la parole devant un jury composé de professionnels au cœur de l'auditorium du Panorama XXL. La grande finale du concours d'éloquence, organisé par la Métropole, a une nouvelle fois récompensé l'art de discourir et de convaincre de jeunes élèves de seconde. Trois d'entre eux ont plus particulièrement retenu l'attention : Fatimata Aidara, lauréate pour la filière générale, Enzo Lefebvre, lauréat pour la filière professionnelle, et Noémie Polaert, prix spécial du jury. Tous ont disserté entre 6 et 8 minutes autour d'une même citation d'Antoine de Saint-Exupéry : « *Si tu diffères de moi mon frère, loin de me léser, tu m'enrichis* » (Citadelle, 1948). Un bel exercice d'éloquence et d'éveil à la citoyenneté.



De l'eau sous la Seine !

Un chantier exceptionnel va raccorder le réseau d'eau potable du Plateau Est au site de production rive gauche grâce à une canalisation sous la Seine.

D'un côté, le Plateau Est, alimenté en eau par des forages de la vallée de l'Andelle. Une alimentation à sécuriser, en qualité comme en quantité. De l'autre, l'usine de production d'eau potable de La Chapelle, à Saint-Étienne-du-Rouvray, point névralgique des canalisations alimentant la rive Sud ne souffrant pas de la sécheresse. Et si on connectait les deux réseaux ? Osée, l'idée se concrétise ! La canalisation de 7 km

liera La Chapelle au réservoir de Franqueville-Saint-Pierre. En passant notamment 30 mètres sous la Seine grâce à une canalisation longue de 1000 mètres. La traver-

Une technique de pointe

sée du fleuve - et de la falaise - est effectuée en forage dirigé : une imposante machine pousse dans le sol une tête de forage, pilotée de-

puis la surface. Le tunnel réalisé, la machine change de rive pour tirer la canalisation. Cette technique de pointe, rarement utilisée pour des travaux d'adduction d'eau potable de cette longueur, intervient surtout dans des chantiers de canalisations de gaz et de pétrole. C'est avec de grands chantiers comme celui-ci (5 millions € d'investissements) que la Métropole peut assurer un service public de l'eau de qualité à ses habitants. ■



Insertion professionnelle

En route

vers l'emploi

La Métropole œuvre pour l'insertion et l'emploi des personnes exclues du marché du travail. Elle fédère de nombreux partenaires mobilisés pour favoriser l'accompagnement vers l'emploi, notamment des jeunes dans les quartiers prioritaires.

La Métropole a vocation à accompagner l'ensemble de ses habitants et lutter contre toutes les formes d'exclusion, afin de garantir à chacun l'accès aux droits fondamentaux : emploi, logement, mobilité... Parce que le développement économique doit profiter à tous, la Métropole se met au service des plus exclus du marché du travail, dans son action contre les inégalités devant l'emploi : c'est un impératif pour l'activité économique et la solidarité. Les actions et les initiatives sont nombreuses.

À travers le Plan local pluriannuel pour l'insertion et l'emploi (Plie), la Métropole et ses partenaires (l'État, la Région, le Département et l'Union européenne) œuvrent depuis 1997 pour le soutien de ceux qui cumulent les difficultés d'insertion professionnelle. Grâce aux réseaux tissés sur le territoire, le Plie soutient l'orientation, l'insertion, la formation et le placement des personnes éloignées du marché du travail. Pôle Emploi, les missions locales, les centres communaux



d'action sociale (CCAS), les centres médicaux sociaux (CMS), les communes, de nombreuses entreprises, les organismes de formation et de nombreuses associations se mobilisent également.

De nouvelles démarches expérimentales en faveur de l'emploi et l'insertion des jeunes ont été mises en place dans le cadre du Contrat de ville 2015-2020, porté par la Métropole, et associant l'État, la Région, le Département, les communes, Pôle emploi, la Caisse d'allocations familiales,

l'Agence régionale de santé pour mettre en place des actions en faveur des quartiers les plus défavorisés. Le Contrat de ville assure

La Métropole coordonne les initiatives

notamment une présence de Pôle emploi et des missions locales dans chaque territoire prioritaire et mobilise au moins 20 %

des contrats aidés et des aides à l'emploi pour les jeunes des quartiers. Le Contrat de ville prévoit aussi un renforcement des actions d'accompagnement socioprofessionnel destinées aux jeunes portées par les missions locales avec le soutien de la Métropole.

La Métropole s'attache à soutenir et coordonner les multiples initiatives qui, en réduisant les inégalités et favorisant l'insertion professionnelle, tissent une société métropolitaine solidaire. ■



Un accompagnement sur mesure

Le Plan local pour l'insertion et l'emploi (Plie) accompagne les demandeurs d'emploi dans leur accès à un emploi durable. Présentation.

Pour qui ? Le Plie a pour objectif l'accès à l'emploi des femmes et hommes confrontés à une exclusion du marché du travail.

Qui oriente vers le Plie ? Pôle emploi, les assistants sociaux des CCAS et CMS. Il est également possible de contacter directement un accompagnateur emploi sur le site internet du Plie.

Comment adhérer ? Il faut satisfaire au moins un des quatre critères suivants : être bénéficiaire des minima sociaux, demandeur d'emploi de longue durée de plus de 12 mois en continu ou au chômage, jeune en difficulté d'insertion professionnelle et toute personne sans emploi rencontrant des difficultés

d'insertion professionnelle spécifiques. **Qui est prioritaire ?** Les personnes seules ou parents isolés, les personnes originaires des communes en politique de la ville et les bénéficiaires du RSA âgés de moins de 35 ans.

Comment ça marche ?

L'accompagnateur emploi examine la situation et s'appuie sur des dispositifs existants pour proposer un parcours d'insertion professionnelle personnalisée (formation, mise en situation de travail...). Le bénéficiaire doit mener toutes les recherches d'emploi, adhérer à la démarche d'accompagnement et réaliser toutes les formalités administratives prescrites pour améliorer sa situation sociale. Toutes les étapes sont suivies par l'accompagnateur emploi lors de rendez-vous réguliers afin d'ajuster les objectifs si cela est nécessaire.

www.pliedelametrople.fr



EN CHIFFRES

14 accompagnateurs emploi travaillent pour le Plie sur le territoire • **1 000 personnes** bénéficient chaque année d'un accompagnement du Plie • **40% des adhérents** sortent du Plie pour un emploi ou une formation qualifiante de plus de 6 mois.



Des actions mises en œuvre dans le cadre du Contrat de ville

Les actions en faveur de l'insertion et de l'emploi constituent l'un des volets de la politique de la ville. Celle-ci est mise en œuvre à travers le Contrat de ville 2015-2020, qui vise à coordonner les politiques urbaines, économiques et sociales en faveur des habitants des quartiers prioritaires pour la période 2015-2020. Les quartiers prioritaires sont identifiés selon un critère unique, le niveau de revenu des habitants. Porté par la Métropole, le Contrat de ville associe l'État, la Région, le Département, les communes concernées ainsi qu'une large communauté d'acteurs (Pôle emploi, Caisse d'allocations familiales, Agence régionale de santé, associations...).

Les 16 quartiers prioritaires: Les Hauts de Rouen à Rouen/Bihorel, Le Plateau à Canteleu, Arts et Fleurs-Feugrais à Cléon/Saint-Aubin-lès-Elbeuf, le Parc du Robec à Darnétal, le centre-ville à Elbeuf, Les Bouttnières, Diderot-Mesliers à Grand-Couronne, Binche à Maromme, Jean-Moulin à Notre-Dame-de-Bondeville, Nord à Oissel, La Piscine à Petit-Quevilly, Grammont à Rouen, Château-Blanc, Thorez-Grimau et Hartmann-Houssière à Saint-Étienne-du-Rouvray et Buisson-Gallouen à Sotteville-lès-Rouen/Saint-Étienne-du-Rouvray.



EN CHIFFRES

16 quartiers sont

identifiés prioritaires dans

la Métropole, ils sont répartis

sur **14 communes** •

46 710 habitants sont

concernés.

FOCUS



Nos quartiers ont du potentiel

Autre démarche expérimentale en faveur de l'emploi et de l'insertion mise en place dans les quartiers prioritaires: l'opération innovante « Nos quartiers ont du potentiel », portée par Pôle emploi. L'idée est de cibler des métiers porteurs sur le territoire: employé polyvalent de restauration, animateur socio-culturel et employé de libre-service. Pôle emploi utilise la méthode de recrutement par simulation auprès de demandeurs d'emploi. Cette évaluation consiste à les mettre en situation en reproduisant des actes réalisés dans chaque métier, sans tenir compte du diplôme ni de l'expérience. Pour ceux qui réussissent les exercices, les conseillers de Pôle emploi dédiés à la relation entreprise se chargent de rencontrer les employeurs et de promouvoir leur candidature. Ceux qui n'ont pas réussi les tests seront pris en charge pour un accompagnement personnalisé vers une insertion sociale et professionnelle.

Témoignages

Jennifer Billard

Accompagnatrice emploi à la Métropole



« J'accompagne les personnes rencontrant des difficultés face à l'emploi depuis 5 ans. Lors du premier entretien, j'examine la situation de

la personne. Je construis ensuite avec elle un parcours d'insertion professionnelle personnalisé. Ce parcours est composé de diverses étapes dont le choix est déterminé avec le demandeur d'emploi. Il peut s'agir d'une remise à niveau, d'une formation, d'un stage... Je suis très rigoureusement toutes ces étapes afin d'en mesurer les effets et d'ajuster le parcours si nécessaire. C'est un vrai coaching! Le suivi, qui dure en moyenne 18 mois, se poursuit jusqu'aux 6 premiers mois de l'emploi obtenu ou aux 6 mois suivant l'obtention d'un diplôme. Aujourd'hui, j'accompagne 76 personnes pour un parcours sur mesure personnalisé, et 10 autres en phase d'accueil. »

Géraldine Bismuth

Adhérente du Plan local pour l'insertion et l'emploi



« Je me suis inscrite à Pôle emploi après avoir travaillé pendant 25 ans à domicile pour une entreprise familiale. Toutes les annonces d'emploi exigeaient

une maîtrise de Word et Excel. En 2015, une conseillère de Pôle emploi m'a dirigée vers les services du Plie de la Métropole. Jennifer Billard m'a aidée à cibler un métier. Après une formation de 8 mois, j'ai obtenu un diplôme d'assistante de direction. Depuis octobre 2016, je suis assistante commerciale en CDI chez Flamme Expert à Bois-Guillaume. L'entreprise m'a permis de me réinsérer. En tant que demandeuse d'emploi de longue durée, je permets à mon employeur de bénéficier d'une aide financière de l'État pendant un an. Aujourd'hui, je suis satisfaite de mon parcours. Grâce au Plie, j'ai pu obtenir un diplôme, indispensable pour retrouver du travail. »

Une action forte pour l'emploi dans les quartiers prioritaires



Dans les quartiers prioritaires de la politique de la ville, des actions originales sont portées par les communes et les associations.

C'est le cas par exemple à Elbeuf, Cléon et Saint-Aubin-lès-Elbeuf où les intervenants sociaux innovent en allant à la rencontre des jeunes, en difficulté ou en décrochage scolaire, dans les lieux qu'ils fréquentent habituellement. Une démarche, développée en lien avec la Mission locale et l'Association de prévention spécialisée de la région elbeuvienne (APRE), qui permet d'instaurer un contact privilégié entre jeunes et professionnels et de mettre en place un accompagnement personnalisé.

À Saint-Aubin-lès-Elbeuf, l'espace Point-Virgule accueille une trentaine de jeunes de 16 à 25 ans originaires de la commune et de Cléon. Des permanences de la Mission locale et de Pôle emploi sont installées sur place. Le suivi des jeunes est assuré par une éducatrice spécialisée pour un accompagnement plus global ou par la conseillère emploi insertion qui les oriente vers les différents dispositifs (Garantie jeunes, Initiative pour l'emploi jeunes, Plan local pour l'insertion et l'emploi, formations...).

À Elbeuf, la permanence Mission locale/APRE se tient à la Péniche, au cœur du Puchot. Un lieu atypique puisqu'il s'agit d'un espace culturel aux multiples facettes : lieu de spectacles, ateliers, jeux de société... Grâce à ces dispositifs, depuis l'été 2015, plus de 80 jeunes ont été suivis par la Mission locale à Elbeuf, et 12 jeunes de Cléon/Saint-Aubin-lès-Elbeuf sont en parcours d'insertion. Ils sont majoritairement orientés vers les dispositifs : Garantie jeunes, Initiative pour l'emploi des jeunes, Plan local pour l'insertion et l'emploi ou en formation.



Témoignage

Thierry Louvel

Conseiller en insertion
de la Mission locale d'Elbeuf

« Je suis à la Péniche à Elbeuf tous les mercredis de 17h30 à 19h30. C'est un lieu de rendez-vous des jeunes du quartier. Je vais également à la rencontre des jeunes dans leurs quartiers. J'entre en contact avec eux, j'essaie de comprendre leurs codes et leurs problématiques. Mon rôle est de leur apporter des solutions pour toutes questions relatives aux relations familiales, difficultés économiques, à la santé, au logement. Je les incite à se rendre à la Mission locale. Je leur explique que je n'apporte pas du rêve. Ils doivent être motivés, volontaires, pour surmonter leurs difficultés afin de s'insérer socialement et professionnellement.

Je travaille en partenariat avec les animateurs de la Péniche et les éducateurs de rue de l'APRE. C'est un véritable maillage pour repérer et remotiver les jeunes. En fonction de la situation rencontrée, des solutions sont adaptées aux jeunes en mobilisant tous les dispositifs existants.

Depuis 2 ans, je suis aussi conseiller Initiative pour l'emploi des jeunes (IEJ). Ce dispositif, cofinancé par l'Union européenne, est un accompagnement intensif pendant 6 mois. Il concerne les jeunes de 16 à 25 ans, diplômés ou non, sans problèmes sociaux importants et ne suivant ni études ni formation. Les jeunes, repérés par la Mission locale d'Elbeuf, bénéficient, une fois par semaine, d'un entretien individuel et d'un atelier collectif. L'idée est de leur donner tous les outils pour optimiser leur recherche d'emploi ou de formation : mieux connaître le marché du travail, valoriser ses atouts, aide à la rédaction de CV et de lettre de motivation, acquérir des méthodes de recherche d'emploi ciblées, contacter les entreprises... C'est vraiment du coaching !

Les entretiens réguliers permettent d'être réactif sur les offres d'emploi. Les jeunes se sentent moins seuls dans la recherche d'emploi grâce aux ateliers collectifs. Il y a des échanges, un véritable travail pour apprendre à vivre ensemble. La dynamique de groupe a une incidence sur leurs motivations.

Depuis 2 ans, 230 jeunes ont été suivis via l'IEJ. 80% d'entre eux ont trouvé un CDD, CDI ou une formation. »

FOCUS



La Cravate solidaire : un costume taillé pour l'emploi

**Mettre toutes les chances
de son côté pour l'entretien
d'embauche... c'est ce que
propose La Cravate solidaire
à Rouen.**

Son objectif : faciliter l'accès à l'emploi de personnes en insertion professionnelle en luttant contre les discriminations liées à l'apparence.

Sa mission est d'offrir une tenue adaptée et des conseils de spécialistes des ressources humaines pour bien préparer le candidat le jour de l'entretien. Outre l'apparence, l'association se charge aussi de préparer le futur candidat à un entretien d'embauche. Un spécialiste du recrutement étudie les points forts et les axes d'amélioration. La Cravate solidaire à Rouen a habillé 110 demandeurs d'emploi en 2016. Parmi eux, 40 % ont obtenu une formation ou un CDD de plus de 6 mois ou un CDI. L'association recherche des bénévoles spécialistes de l'image ou du recrutement.

**La Cravate solidaire 9, rue
Georges-Braque, immeuble Alpha
à Rouen. 06 24 78 6163,
rouen@lacravatesolidaire.org**

Priorité aux jeunes

La Mission locale, soutenue par la Métropole depuis 2010, a pour objectif l'orientation et l'insertion professionnelle et sociale des jeunes de 16 à 25 ans sortis du système scolaire. Elle apporte des réponses individualisées à chaque jeune selon son niveau scolaire, ses besoins et ses difficultés pour résoudre l'ensemble des obstacles à l'insertion en matière de santé, logement, transports... Trois Missions locales interviennent sur le territoire de la Métropole. Elles accueillent chaque année environ 12 800 jeunes. La Mission Locale de Rouen co-pilote notamment un programme d'insertion original, 100 chances-100 emplois (lire ci-contre).

www.missionslocales-hautenormandie.com



Témoignages



Brandon David

Adhérent au Plie et bénéficiaire du Faj, en formation au Greta à Rouen

« Je suis en formation au métier d'employé commercial en magasin au Greta Rouen depuis 3 mois. Cela correspond au profil de poste que je recherche. J'apprends à vérifier la conformité de la livraison de la marchandise, l'installer en rayon et assurer le réassortiment. Je dois m'assurer que la présentation du rayon correspond à l'attente de la clientèle. Pendant la formation, je dois effectuer trois stages. Le premier en hypermarché se passe très bien. Tout ce que j'apprends est très utile car je comprends tous les termes techniques de mes collègues! Grâce au Fonds d'aide aux jeunes, j'ai passé mon permis scooter pour être plus autonome dans mes déplacements lors des stages. »

Au plus près de la jeunesse

En janvier 2017, deux compétences ont été transférées du Département à la Métropole : le Fonds d'aide aux jeunes (Faj) et la Prévention spécialisée auprès des jeunes en difficulté ou en rupture avec leur milieu. Ces transferts renforcent l'implication de la Métropole auprès des communes et des partenaires associatifs dans le cadre de la politique de la ville.

Qui est concerné par le Faj ? Les jeunes de 18 à 25 ans en demande d'insertion, en recherche d'emploi et avec des ressources très limitées. Le Faj accompagne un projet d'insertion et donc finance les besoins nécessaires pour y parvenir (permis de conduire, produits de première nécessité...). L'action de la Prévention spécialisée repose sur un travail de proximité avec des jeunes de 11 à 25 ans qui font face à des risques de décrochage scolaire, de marginalisation ou d'isolement. L'objectif est que ces jeunes, repérés par les éducateurs qui entrent en contact avec eux, puissent retrouver une vie sociale, renouer le dialogue avec leur entourage et retrouver le chemin de l'insertion professionnelle.

Céline Bertrand,

Co-pilote de l'action
100 chances-100 emplois à
Rouen et directrice de l'agence
ONET à Petit-Quevilly

**En quoi le dispositif d'insertion
100 chances-100 emplois est-il
différent ?**

C'est un dispositif original qui réunit la Mission locale, la Métropole, des entrepreneurs comme des artisans ou des grandes entreprises. Pendant une semaine, les jeunes sont pris en main par un cabinet de recrutement. À l'issue de ce SAS, les jeunes sont transformés et ont gagné confiance en eux. Ils disposent de plus d'atouts pour faire face aux futurs recruteurs. Ils intègrent aussi les codes nécessaires dans le milieu professionnel : la courtoisie, la ponctualité, une présentation adaptée.

Quel est alors votre rôle en tant qu'employeur ?

Les jeunes rencontrent le réseau des entreprises partenaires du dispositif pour des simulations d'entretien. Cela permet de confirmer la pertinence de leur projet professionnel par rapport au monde du travail. Comme les autres entreprises partenaires, je parraine un jeune pour assurer un suivi personnalisé. C'est une aide à la recherche d'emploi, un travail de coaching.

Avez-vous embauché des jeunes à l'agence ONET ?

Oui ! Il y a plusieurs possibilités comme par exemple la période de mise en situation en milieu professionnel. Le jeune découvre un métier ou un secteur d'activité. Je prends régulièrement des jeunes en stage, en alternance, en CDD et parfois en CDI.

www.100chances-100emplois.org/rouen

Recruter autrement

Depuis 1998, la Métropole utilise la commande publique pour favoriser l'insertion et le retour à l'emploi des publics en difficulté de son territoire, avec le cofinancement du Fonds social européen.

Les entreprises attributaires s'engagent à embaucher des personnes en recherche d'emploi (demandeurs d'emploi de longue durée, bénéficiaires de minima sociaux, jeunes sans qualification, travailleurs handicapés...). La Métropole accompagne les entreprises dans la définition de leurs besoins. Les candidats sont repérés en lien avec Pôle Emploi, le Plie, la Mission Locale et les communes.



EN CHIFFRES

100 marchés

publics avec une clause d'insertion sont suivis chaque année par la Métropole • **250 demandeurs d'emplois** retrouvent une activité professionnelle chaque année.

• **108 entreprises** ont accompli une démarche d'insertion en 2016. Ce sont plus de **1,3 million d'heures d'insertion** réalisées depuis 1998.





Emmanuel Da Costa

Grâce à deux superbes saisons ponctuées par autant de montées, Quevilly Rouen Métropole jouera en Ligue 2 en 2017-2018. Rencontre avec Manu Da Costa, un entraîneur qui monte.

Biographie

Originaire de Saint-Étienne-du-Rouvray, formé à Rouen, passé par Saint-Étienne, Rouen, Oissel et Quevilly, Emmanuel Da Costa, 40 ans le 3 septembre prochain, représente la diversité et la complémentarité des clubs de football de la Métropole. Il débute le football à l'âge de 5 ans à l'USMS (Union Sportive Municipale Stéphanaise), signe à Oissel pour jouer avec les 15 ans nationaux, puis intègre le centre de formation du FC Rouen. Il achève sa formation à l'AS Cannes où il remporte la coupe Gambardella 1995. Plusieurs blessures perturbent la carrière de ce milieu technique. Il joue à Dieppe, au FC Rouen, Oissel et enfin au Football Club de Saint-Étienne (FCSER) « pour boucler la boucle ». Jeune entraîneur, il s'occupe des jeunes du FCR, de la réserve et enfin de l'équipe première, comme adjoint puis numéro 1. Pas conservé à l'issue de la saison 2011-2012, il signe à Compiègne, mais revient en juin 2013 pour coacher l'US Quevilly et, depuis juin 2015, QRM. Meneur d'hommes, adepte d'un jeu technique et offensif, Emmanuel Da Costa a été sacré meilleur entraîneur de CFA en 2015-2016 et de National en 2016-2017.

Ça fait quoi d'entendre un stade heureux scander son prénom* ?

Une immense fierté bien évidemment. Pour un gars du coin comme moi, ramener ce club dans le monde professionnel, c'est une fierté, et communier avec le public me remplit de joie et me donne encore plus d'énergie.

*Le public de Diochon a fait un triomphe à l'entraîneur de QRM lors du match de la montée face à Dunkerque (victoire de QRM 2-0).

QRM monte, vous avez été désigné meilleur entraîneur par vos pairs... Il vous manque quoi ?

Le titre de champion... Cela reste flatteur d'être élu par ses pairs, même si un coach n'est pas grand chose sans ses joueurs. Il faut leur adhésion totale pour réussir une saison comme celle-ci. J'ai vraiment des super mecs dans le vestiaire. J'ai toujours dit que je recrutais des bons joueurs de foot et des hommes aussi. Je suis attentif à leurs valeurs humaines.

Revenons en 2015... On vous révèle que QRM montera en Ligue 2 en 2017... Vous y croyez ?

Je suis un doux rêveur... Dire que j'y croyais serait présomptueux... Mais pour franchir des obstacles, il faut rêver. Cette part de rêve permet de rendre possible l'impossible.

Quelles sont les personnes-clés de cette saison ?

C'est un ensemble. Et ce n'est pas de la



langue de bois! Toutes les composantes du club - la partie administrative, le staff, les joueurs et bien sûr le président - ont mis l'équipe dans les meilleures conditions. Tout le monde a œuvré pour atteindre l'inimaginable.

À quel moment vous êtes-vous dit « on peut monter » ?

Il y a eu deux tournants. Dès la deuxième journée, à Châteauroux (victoire de QRM 3-0), j'ai vu qu'on avait le potentiel. La seule question : pouvait-on reproduire ce genre de performance? Le deuxième tournant, c'est le dernier match de l'année 2016 à Dunkerque (17^e journée, victoire de QRM 2-1). Je savais qu'en maintenant ce niveau en janvier/février, en évitant les blessures et les suspensions, on pourrait prétendre à quelque chose... Dans ce championnat très disputé, c'est la régularité qui a été récompensée.

QRM, c'est le meilleur de l'USQ et le meilleur du FCR?

J'espère de tout cœur qu'on prendra le meilleur des deux pour devenir un très grand QRM. Il faut laisser le temps au temps. Toute notre agglomération, tous les amoureux du foot vont déjà retrouver le monde pro.

Le milieu du foot, encore plus du foot pro, est sans pitié. Comment allez-vous l'aborder?

Je ne suis pas né de la dernière pluie! J'évolue dans le monde du football professionnel depuis l'âge de 15 ans. J'en connais les bons côtés, et les moins

bons... Je sais que tout peut aller très vite, dans un sens comme dans l'autre. J'ai des valeurs, il faut en rester digne.

QRM développe un jeu agréable et offensif. Ça sera le cas en Ligue 2?

C'était déjà le cas quand j'étais au FCR, à l'USQ. C'est ma philosophie. J'essaierai toujours de proposer du beau jeu.

En Ligue 2, QRM retrouvera Le Havre. Des matchs spéciaux?

Ce seront des matchs hyper excitants à jouer, des derbys sans animosité. Une fête du football régional. Nous avons été sevrés de ce genre de rencontres pendant des années. Il n'y a pas de mauvaise rivalité quand on parle de clubs comme Le Havre et Caen.

Des matchs de Ligue 1 à Diochon un jour, c'est possible?

Je suis toujours un doux rêveur... Notre premier objectif sera de stabiliser le club dans le monde pro, ce qui permettra de développer le centre de formation, de donner un nouvel élan footballistique dans la Métropole. Mais ne nous interdisons pas de rêver. Nous verrons en temps et en heure, mais je suis persuadé que, fort de son potentiel, ce club ne ferait pas tache en Ligue 1.

En raison des travaux de modernisation du stade Diochon, QRM jouera ses premiers matchs de la saison 2017-2018 dans un autre stade. C'est un vrai handicap?

Oui, on se tire une balle dans le pied dès

le départ du championnat alors qu'on veut s'y maintenir. Après, la vie est faite d'obstacles. Il faut trouver les solutions pour les contourner et continuer d'avancer.

La Métropole compte beaucoup de bons clubs. L'accession de QRM en Ligue 2 est une bonne chose pour eux et leurs jeunes?

C'est une excellente chose! C'est génial pour les jeunes de la région. Si nous nous installons durablement en Ligue 2, nous pourrions développer un grand centre de formation. Nos jeunes talents ne seront plus obligés de quitter leur famille pour aller se former à des centaines de kilomètres de chez eux. Ils pourront progresser ici.

Le public est de plus en plus nombreux à Diochon, des supporters commencent à vous suivre à l'extérieur... QRM est devenu populaire?

Les gens étaient sevrés de foot de haut niveau. Quand une équipe a des résultats, dignes de l'attente, le public suit. Ça va peut-être trop vite pour certains, trop lentement pour d'autres, mais on sent l'élan de sympathie, l'enthousiasme. Je suis originaire de Saint-Étienne-du-Rouvray, je suis « cul-rouge », quevillais... En fait, je m'identifie à mon agglomération. Il faut s'unir pour pouvoir durer et inscrire le club dans le monde pro. C'est important pour tout le monde : le monde du foot, le monde économique, politique. Un club de haut niveau, c'est une vitrine pour tout le territoire.

Vivement la rentrée !

Boos

En pleine expansion,
la commune du plateau Est
se dote d'une nouvelle école
maternelle, plus grande, plus
accessible et plus confortable.
Rentrée prévue en septembre.



À la rentrée de septembre, ils seront près de 180 jeunes écoliers à pousser les barrières du tout nouvel équipement scolaire de Boos. La commune, en pleine expansion, se dote en effet d'une nouvelle école maternelle, plus grande, dont la construction se termine ce mois-ci. Une ouverture qui répond à l'augmentation du nombre d'élèves. En septembre 2016, l'école maternelle avait ouvert une sixième classe dans un bâtiment qui n'en comptait que cinq. Les locaux de la garderie avaient alors été réquisitionnés de façon temporaire.

Dès le mois de septembre, les six classes trouveront donc leur place rue des Canadiens, à quelques centaines de mètres de l'actuel groupe scolaire.

Le long du parc municipal et face à la salle de sports, la nou-

velle école, baptisée école du Petit-Prince, s'étend sur plus de 1 500 mètres carrés. Elle compte six classes pouvant accueillir chacune trente élèves, trois dortoirs, une restauration scolaire, une salle d'activités et une garderie. Tout en rez-de-chaussée, elle est entièrement accessible, dotée de nombreux

Des abords sécurisés

locaux de rangement... Bref, l'équipement est prévu pour faciliter l'accueil et le quotidien de tous - enfants, parents, enseignants et personnels. Quant aux anciens locaux, ils pourraient faire l'objet d'une rénovation et d'une réflexion pour un possible agrandissement de l'école élémentaire qui affiche

également des effectifs à la hausse. La Métropole participe à hauteur de 220 000 euros à ce projet d'envergure – dont le coût total avoisine les trois millions d'euros – via deux fonds d'aides cumulables : le FSIC et le Fonds d'aide aux investissements pour les communes de moins de 4 500 habitants. Elle a également réalisé des travaux d'enfouissement des réseaux (électricité, télécom et éclairage public) dans la rue, dans la continuité de ceux déjà réalisés dans la commune, dès le lancement du projet, et engagera, dès la fin du chantier, des travaux de réaménagement des abords afin de sécuriser l'accès à la future école : passages piétons surbaissés, trottoirs, barrières de protection...

De quoi offrir une rentrée en toute tranquillité pour les « Petits Princes » de Boos ! ■





Les pesticides perdent du terrain

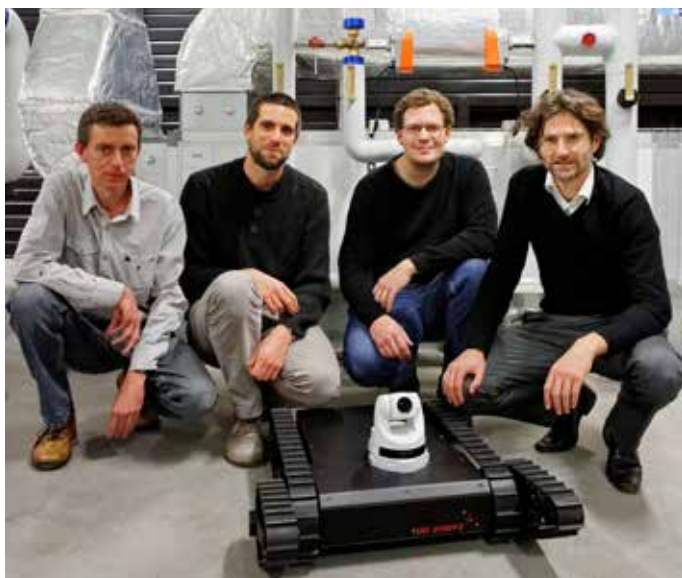
Après Saint-Jacques-sur-Darnétal et Roncherolles-sur-le-Vivier, **Mont-Saint-Aignan** est la troisième commune de la Métropole à s'engager dans le zéro phyto. Elle va au-delà des exigences légales interdisant aux communes d'utiliser des pesticides dans l'entretien de la voirie et des espaces publics depuis le 1^{er} janvier 2017, en abandonnant leur emploi dans les cimetières et les espaces sportifs. Ce qui représente 77 km de voirie, 5,5 km de sentes piétonnes et 22 hectares d'espaces verts. Cet engagement a été formalisé par la signature d'une charte d'entretien des espaces publics (niveau 3). La commune bénéficie du partenariat de la Fredon (Fédération régionale de défense contre les organismes nuisibles) et de l'accompagnement du service Environnement de la Métropole. Qui dit zéro phyto dit nouvelles pratiques, nouveaux outils et... nouveaux paysages. L'entretien mécanique nécessitant davantage de moyens humains et de temps, il est naturel de revoir l'organisation de certains espaces verts et le regard de tous sur ces plantes qu'on appelle souvent à tort «mauvaises herbes».

Exposition *Suite et fin* de Fayçal Baghriche au centre d'art contemporain le Shed à Notre-Dame-de-Bondeville jusqu'au 15 juillet. www.le-shed.com, contact.shed@gmail.com, 06 51 65 41 76. **Concert** L'école de musique municipale présente son concert de fin d'année le 9 juin à 20h au centre culturel d'Amfreville-la-Mivoie. Entrée gratuite. **Rencontre d'auteur** Avec Frédéric Brandely samedi 10 juin à 10h30 à la médiathèque de Saint-Jacques-sur-Darnétal. **Concert** Par l'Ensemble vocal Chorégia, en faveur de la recherche sur le cancer pédiatrique, samedi 10 juin à 20h30 à la cathédrale de Rouen. Recettes reversées à la Fondation Charles-Nicolle.

DES ROSALIES À QUAI

Que diriez-vous de pédaler à l'unisson en famille ou entre amis sur les quais de **Rouen**? Depuis début mai, Cédric Campet propose aux promeneurs de longer la Seine en rosalie! Une dizaine de ces véhicules à pédales très courants dans les stations balnéaires a ainsi trouvé refuge au pied du pont Corneille, quais bas rive gauche. De 3 à 6 places, ces rosalias, rebaptisées Juliette, Florence ou encore Maylis, vous embarquent pour une balade au grand air, avec vue sur Rouen, jusqu'au 108 (1/2 heure aller-retour) ou l'extrémité de la Presqu'île Rollet (1 heure aller-retour). La location est ouverte l'après-midi les samedis, dimanches et jours fériés en juin, septembre et octobre, et tous les jours de la semaine en juillet et août.


Sans réservation. Plus d'infos, 06 18 01 82 78.



SUCCÈS DE VIKINGS

Les activités d'exploration et de production d'hydrocarbures sont soumises à des conditions extrêmes: grand froid, climat aride, vents violents, sites isolés... Pour relever ces nouveaux défis et réduire l'exposition du personnel à des situations à risques, Total a lancé le Challenge international de robotique Argos. Le défi: inventer le robot du futur. Une équipe de recherche de l'Esigelec à **Saint-Étienne-du-Rouvray** a remporté les deux premières manches du concours avec son projet Vikings, face à quatre adversaires internationaux. Le robot a réalisé les meilleurs résultats aux tests proposés: identifier des bruits anormaux, monter et descendre des escaliers ou encore se mettre à l'abri lorsqu'une alarme générale retentit et rejoindre automatiquement une borne de recharge. Pour l'ultime étape du challenge, l'équipe termine 2^e derrière son adversaire autrichien. Une belle performance pour l'équipe de recherche Esigelec.

www.argos-challenge.com



www.facebook.com/useitrouen/
www.use-it.travel

Découvrir Rouen autrement

Métropole

Lilian Gorgeot, lauréat Créactifs, développe une carte touristique, disponible dès juin, pour faire découvrir Rouen sous un autre jour.

Le meilleur point de vue pour admirer la ville, le petit bar ou restaurant insolite, une balade atypique... c'est ce que propose l'équipe de l'association Yakafo-kon. « Nous avons développé une carte gratuite et participative, sorte de guide touristique sur Rouen, appelée Use-it. On a créé le fond de carte, les tracés et répertorié les rues. De nombreux Rouennais ont participé en partageant ce qui fait, à leurs yeux, le charme de la ville », explique Lilian Gorgeot, un des membres de l'association. Le

concept connaît déjà un succès dans de nombreuses villes. En Europe, il existe des cartes Use-it dans 40 villes dont 5 en France : Nantes, Bordeaux, Lille et Metz et maintenant à Rouen. « L'idée

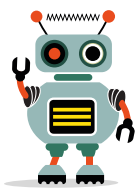
Les secrets de chaque quartier

est de sortir des sentiers battus et des lieux très touristiques. La carte a été réalisée par des Rouennais pour les voyageurs qui ont notamment

un faible budget. Elle est en format A3, recto verso. Y sont mentionnés des balades, musées, restaurants et hôtels avec une dimension humoristique. Cette carte sera actualisée chaque année. »

Grâce à ce projet, Lilian Gorgeot est lauréat Créactif du concours de la Métropole. Le financement permet l'impression de la carte Use-it à Rouen. La carte, proposée en français et en anglais, est disponible à l'Office de tourisme à Rouen, sur la page facebook et le site internet. ■

Festival d'Xperts



Comprendre l'influence du numérique sur nos vies et quel sera le monde de demain, voici les ambitions renouvelées du #NWX Summer Festival.

Après avoir accueilli plus de 500 personnes l'an dernier, le Summer Festival revient du 21 au 23 juin. Pour cette 3^e édition, philosophes, entrepreneurs ou encore journalistes prendront part aux différents échanges programmés à la fois à Seine Innopolis (Petit-Quevilly) ou au 106 (Rouen). Le 21 juin sera par ailleurs dédié aux enfants qui pourront découvrir la programmation, la logique informatique et la robotique avec le Devoxx 4 Kids, pendant que les parents s'informeront sur l'éducation au numérique (inscriptions, 02 52 60 02 38).

Programmation détaillée,
summer-festival.nwx.fr

Voyage à l'Aître



L'Aître Saint-Maclou fait l'objet d'un ambitieux programme de restauration. L'aile Sud, qui pourrait conserver sa vocation de galerie d'exposition temporaire, accueille ce mois-ci les œuvres de six jeunes artistes allemands et français. Leur projet *Voyage Voyage, Reise Reise* confronte deux écoles de pensées autour d'installations visuelles, sculpturales, parfois audio. Une collaboration artistique qui participe au 50^e anniversaire du jumelage entre Rouen et Hanovre. L'exposition, présentée à Rouen du 9 juin au 10 juillet, constitue le second volet du projet, le premier ayant été dévoilé à Hanovre il y a deux mois. Une ouverture au voyage et à la rencontre de l'autre à découvrir dans un lieu emblématique de Rouen.

Mar-mer-ven, 14h à 18h. Sam-dim, 10h à 18h
 et sur rendez-vous, contact.vvrr@gmail.com

GRAFF' EN LIVE

L'art du graffiti est une nouvelle fois à l'honneur du festival Tous au quai organisé pour la 2^e année par la ville d'Amfreville-la-Mivoie les 1^{er} et 2 juillet. Fils rouges du week-end : les réalisations d'une fresque de 30 mètres sur les murs d'enceinte de la société EUREKA, partenaire de l'événement, installée dans d'anciens bâtiments industriels le long des quais, et d'un trompe-l'œil éphémère de 10 m², sur le sol à la craie et aux pastels. Deux performances auxquelles le public pourra assister en live sur ces deux jours. Nouveauté cette année, un concert gratuit sera donné le samedi soir de 19 h à 22 h par le duo normand Christine. Le dimanche, des démonstrations et initiations de skate, BMX et trottinette pour les enfants sont également proposées par des moniteurs diplômés du skatepark de Rouen.

www.amfreville-la-mivoie.fr



À PIED EN TOUTE SÉCURITÉ

La sécurité des piétons et cyclistes est une nouvelle fois au cœur des travaux d'aménagement engagés ce mois-ci dans la commune d'Yville-sur-Seine. Après avoir réalisé en 2015 un cheminement piétonnier le long de la route des Sablons, la Métropole, en lien avec la ville, poursuit la mise en sécurité des déplacements des habitants aux abords de cette route très fréquentée et prolonge la contre-allée sur près de 300 mètres de chaque côté. Celle-ci permettra notamment aux usagers des transports de rejoindre les arrêts en toute sécurité. L'éclairage des traversées piétonnes complètera cet aménagement. En 2016, c'est un plateau surélevé qui avait été réalisé par la Métropole face à la mairie afin de réduire la vitesse des automobilistes et ainsi sécuriser l'accès à l'école du village.



Quartier en mutation

Elbeuf

Le quartier Saint-Amand est en pleine transformation avec la construction de logements et la création d'une nouvelle voirie qui le reliera au cœur de la cité.

Situé sur une ancienne friche industrielle à quelques minutes du centre-ville d'Elbeuf, le quartier Saint-Amand est en pleine mutation.

Il bénéficie de deux programmes d'habitat en cours de construction avec le soutien financier de la Métropole.

Sont annoncés 80 nouveaux foyers : 41 logements sociaux du bailleur Habitat 76 et 39 logements en accession

à la propriété. Les deux immeubles seront livrés à la fin de l'été,

En prévision de l'arrivée de nouvelles familles, une nou-

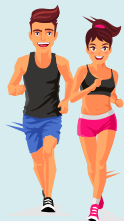
**Liaison vers
le centre-ville**

velle liaison est créée – la rue Ampère –, entre la rue Dautresme et la rue Saint-Amand, afin de relier le

quartier au centre-ville. Les travaux de voirie et d'espaces publics consistent notamment à créer des places de stationnement et des trottoirs accessibles aux personnes à mobilité réduite. Ils seront finalisés lors de la livraison des logements.

Dans le cadre de sa compétence voirie et espaces publics, la Métropole finance ces travaux à hauteur de 430 000€.

Course nature



Testez votre endurance lors de la Galopée le dimanche 11 juin à partir de 9 h au départ du stade du lycée Galilée à **Franqueville-Saint-Pierre**. Plusieurs épreuves possibles: des trails de 33 km (la Galopée), 15 km (la Galopette), 10 km (la Galopade), une marche nordique chronométrée de 10 km (la Galonordique) ou encore une marche nordique et rando de 10 km (la Galopédestre). Sur place, un village sport-santé est ouvert à partir de 9 h Les enfants ne sont pas oubliés. Un Kid'athletics entraîne les jeunes de 6 à 12 ans. Au programme: divers jeux athlétiques comme les courses, sauts et lancers avec les coaches de l'association Entente athlétique du plateau Est (EAPE).

Plus d'infos: 06 42 54 91 68. Inscription sur cape.athle.com, ou lagalopce76@gmail.com

Exposition Par le Photo Club Bourdenysien, du 10 juin au 7 juillet à la médiathèque de Saint-Léger-du-Bourg-Denis, 02 32 12 14 40. **Théâtre** Spectacle gratuit proposé par l'association ACSBD le 11 juin à 15h à la salle des fêtes du Mesnil-Esnard. **Spectacle** Les élèves acteurs-chanteurs du Petit Conservatoire du Grand Turc, encadrés par des musiciens, interprètent 25 titres du répertoire français le 16 juin à 20h30 à l'Espace Aragon à Oissel. Réservation: 02 32 95 61 17 ou resa.billetterie@ville-oissel.fr **Marchés bio** Rendez-vous tous les 1^{ers} et 3^{es} samedis du mois à la salle polyvalente Ostermeyer pour le marché bio de Saint-Léger-du-Bourg-Denis. Prochaine date: le 17 juin de 9h à 12h. **Don de sang** Donnez votre sang, le 17 juin au Kindarena à Rouen, de 10h à 17h. dondesang.efs.sante.fr **Gala de danse** Spectacle de danse Modern'jazz les 17 et 18 juin à Saint-Pierre-de-Varengeville. www.saintpierredevarengeville.fr **Foire aux livres** Le 18 juin, de 9h à 18h, sur les quais de Seine à La Bouille. www.labouille.fr, 02 35 18 01 48. **Jeux de société** Le 21 juin à 15h à la médiathèque de Déville lès Rouen. Entrée libre. www.mediathèque-anne-frank.fr **Concert** Par le Chœur et Orchestre du CHU de Rouen, le vendredi 23 juin à 20h30 en l'église Saint-Vivien de Rouen. Entrée libre, 06 62 94 12 49.

THÉRAPIE D'ORCHESTRE

La musique comme moyen thérapeutique... Une idée mise en pratique au sein de l'établissement pour enfants et adolescents polyhandicapés Tony-Larue à **Grand Quevilly**. Depuis septembre, une douzaine de jeunes de 6 à 20 ans participent à un nouvel atelier mené par Pierre Lacheray, musicothérapeute. Une heure de découverte bénéfique pour ces enfants lourdement handicapés, selon Christian Maron, éducateur spécialisé: « Ces séances les apaisent. Les troubles du comportement comme les gestes répétitifs s'atténuent, les muscles se détendent, certains regards, sourires, confirment ce bien-être. » Il y a aussi la rencontre d'autres jeunes musiciens, à travers l'échange avec le Conservatoire de Grand-Couronne. Un spectacle commun se tiendra le 14 juin dans l'établissement. « Nous avons fabriqué avec les jeunes des instruments adaptés à leur handicap, des tissus avec des clochettes qui s'attachent aux bras ou à la tête quand ils ne peuvent utiliser les mains... » Un projet que chacun espère poursuivre, « peut-être avec notre groupe de danse adaptée ».



HISTOIRES DARNÉTAISES

Chaque année, les Fresques lancent l'été à **Darnétal**. Encadrée par la Littoralité francophone et François Généreux, l'équipe de bénévoles s'intéresse cette année à l'histoire de l'hôpital Sainte-Marthe: le H30. Ignorée d'un grand nombre de Darnétalais, son existence reflète un acte solidaire et courageux d'habitants, confrontés à l'arrivée de réfugiés et décidés à se mettre au service du pays. Ainsi de 1914 à 1916, un hôpital militaire fonctionna dans l'orphelinat Sainte-Marthe, rue Saint-Pierre. De nombreux blessés des champs de bataille du Nord et de l'Est y furent accueillis et soignés. Le spectacle est accompagné d'une exposition dans la salle Savale du 1^{er} au 8 juillet. Représentations les lundi 3 et mardi 4 juillet à 22 h (parties I et II, au Logis Sainte-Claire sur le site-même de l'Hôpital Sainte-Marthe) et les vendredi 7 et samedi 8 à 21h30 dans le Jardin des couleurs derrière la mairie.

Rens. : 06 61 30 31 50.

Dormir

dans ma cabane

www.abra-ma-
cabane.fr,
06 60 92 78 08.



Sotteville-lès-Rouen

Depuis septembre dernier, Philippe Desdevises crée des cabanes pour enfants, dans vos jardins ou dans leur chambre. Des modèles uniques et sans polluant !

Enfant, il aimait construire des cabanes en pleine nature. Philippe Desdevises fait désormais entrer leur magie dans les chambres... Tout commence lorsque ses enfants lui commandent une cabane. Habile et passionné par le travail du bois, l'électricien de formation s'y attèle lui-même. Une vraie maisonnette prend forme. « On commençait à me dire que je pourrais en faire un métier! », explique le Sottevillais. Le déclin aura lieu avec la conception de

deux lits-cabanes: « Sequoia » pour son aîné Eliot, 7 ans, et « mini-house » pour Lise, 4 ans. « L'idée était de leur faire une cabane d'hiver et de la concilier avec leur lit pour gagner de la place! »

Peintures et bois locaux

En septembre dernier, enfin, il lance Abra ma cabane, sa société de fabrication de cabanes (pour jardins et lits) sur mesure et

saines pour l'environnement et l'enfant. « Je ne m'approvisionne qu'en bois local et je n'utilise que des peintures naturelles fabriquées à Brionne. » Car Philippe est sensible à la pollution intérieure: « Nous avons rénové notre maison dans cette logique, il était évident de rechercher cette qualité pour ces produits! » Du lit pirate au château de princesse, les demandes fusent. L'imaginaire de Philippe pour faire rêver les plus jeunes, jours et nuits, n'est pas en reste... ■



Festiv'halle d'animations

Roncherolles-sur-le-Vivier organise son traditionnel Festiv'halle les 17 et 18 juin ! Ce rendez-vous célèbre la fin de l'année scolaire avec la kermesse de l'école des Émouquets et un tournoi de football pour ses élèves. C'est surtout l'occasion d'un grand rassemblement dans le village. Exposition à la Grange de matériels agricoles et de vieux métiers, de tracteurs et de voitures, installation de jeux en bois fabriqués par des habitants sur la place Georges-Lormier, initiation à la zumba, retraite aux flambeaux ou encore soirée dansante avec restauration... sont au programme de ce week-end, placé sous la thématique « D'hier à aujourd'hui ».

Fête de la musique Samedi 24 juin au stade de Duclair. Au programme : concert de variété à 19h30 puis hommage à Michel Berger à 21h. Gratuit. www.duclair.fr, 02 35 05 91 50 **Estivales Saint-Jean** Concerts gratuits et feu de la Saint-Jean le samedi 24 juin à 20h, place de la Libération au Trait. **Fête nocturne** samedi 24 juin de 18h30 à 23h30, place de la laïcité à Malaunay : marché artisanal nocturne, orchestre de jazz, déambulation théâtrale et feu d'artifice. www.malaunay.fr **Feu de la Saint-Jean** samedi 24 juin sur le stade de Belbeuf. Repas à partir de 19h30. Animé par le groupe Rock and stock. **Visite privée** Le château du Taillis à Duclair ouvre ses portes pour une visite privée le 25 juin à 14h30. www.chateau-du-taillis.com. Réservation obligatoire : 02 35 37 95 46 ou chateaudutaillis@online.fr **France-Finlande** Journée exceptionnelle réunissant des entreprises françaises et finlandaises le 29 juin à la CCI de Rouen à l'occasion du centenaire de la Finlande. Plus d'infos : finlande-en-normandie2017.com

SUR LES ROUTES DU MONT-SAINT-MICHEL

Prêts à rejoindre le Mont-Saint-Michel ? Un itinéraire de 340 km (16 étapes) propose aux randonneurs de partir sur les traces des pèlerins du Moyen-Âge entre **Rouen** et le Mont-Saint-Michel. Sur notre territoire, celui-ci emprunte le GR2, en traversant la forêt domaniale de Roumare, puis en franchissant la Seine entre **Sahurs** et **La Bouille**. Mi-mai, profitant du passage de Miquelots lors de la Marche de printemps organisée par l'association des Chemins du Mont-Saint-Michel, un clou a été posé à l'entrée d'un chemin rural de **Saint-Pierre-de-Manneville**, tout juste rouvert grâce à plusieurs partenaires. La Métropole notamment y a financé le bornage et la clôture qui matérialise le chemin entre la forêt et les parcelles agricoles. Un nouveau guide pédestre *Le Chemin de Rouen au Mont-Saint-Michel* vient en parallèle d'être publié et est disponible à l'office Rouen Normandie Tourisme.



BOULES NEUVES

La Pétanque Yainvillaise et les boulistes amateurs de **Yainville** peuvent se réjouir : la commune se dote d'un vrai boulo-drome, inauguré ce mois-ci, en centre-ville. Situé le long de la RD143, cet ensemble, rebaptisé square Michel-Parmentier, se compose désormais de huit pistes de pétanque bien délimitées, mais aussi d'une terrasse avec tables de pique-nique et bancs ou encore d'un auvent qui couvre à la fois les spectateurs en bord de terrain d'un côté et les personnes attendant leur bus de l'autre. La végétation a été repensée, un nouvel éclairage public créé, de nouvelles places de stationnement réalisées et des toilettes publiques ont même été installées à proximité, tout cela avec le soutien de la Métropole. Bref, un bel espace de vie et de rencontres intergénérationnel en cœur de ville !



Trop bon pour être jeté

Métropole

Emporter les restes de votre repas au restaurant dans un petit sac isotherme très chic... c'est l'idée originale du Snoop doggy bag, imaginée par Virginie Voeltzel.

Vous n'avez pas fini votre assiette au restaurant? Ce serait dommage de gâcher un si bon repas... La Rouennaise Virginie Voeltzel a imaginé un petit sac isotherme réutilisable, très chic, pour emporter les restes ou même une bouteille de vin entamée : le Snoop doggy bag.

Gérante de la société Vidis Communication, Virginie aime imaginer des espaces publicitaires originaux. Gratuit pour les restaurateurs et les consom-

mateurs, ce sac est financé par les annonceurs qui paient pour figurer sur le produit.

Une nouvelle façon de communiquer qui permet à l'annon-

Stop au gaspillage alimentaire

ceur d'allier son image à une démarche éco-responsable. L'objectif du Snoop doggy bag est de lutter contre le gaspillage

alimentaire. En moyenne, les clients laissent 230 g de nourriture à chaque repas au restaurant.

Depuis le 1^{er} janvier 2016, il est fortement recommandé aux restaurateurs de proposer à leurs clients un « doggy bag » pour qu'ils puissent repartir avec ce qu'ils ont laissé dans leur assiette.

L'idée séduit déjà une vingtaine de restaurateurs rouennais, prêts à jouer le jeu à partir de ce mois de juin. ■

Un chantier de voirie

Études techniques, coordination d'autres chantiers (gaz, eau, électricité) afin de réduire la gêne et les coûts, calage du planning des interventions, information des habitants et enfin travaux : la mise en œuvre d'un chantier de voirie demande une longue préparation. Explications.



COMMANDE PUBLIQUE

Les élus décident d'un cadre général.

1



DÉFINITION DU PROGRAMME

C'est-à-dire les actions à engager pour concrétiser le projet. Définition du budget et du financement (parfois avec les partenaires Europe, État, Région, Département).

2



DÉSIGNATION D'UN MAÎTRE D'ŒUVRE

qui permet de transformer le programme en études et réalisations ; choix des entreprises.

3

EN PARALLÈLE

Désignation d'un coordinateur sécurité chargé de la protection de la santé des intervenants.

EN PARALLÈLE

Investigations complémentaires, études de sols



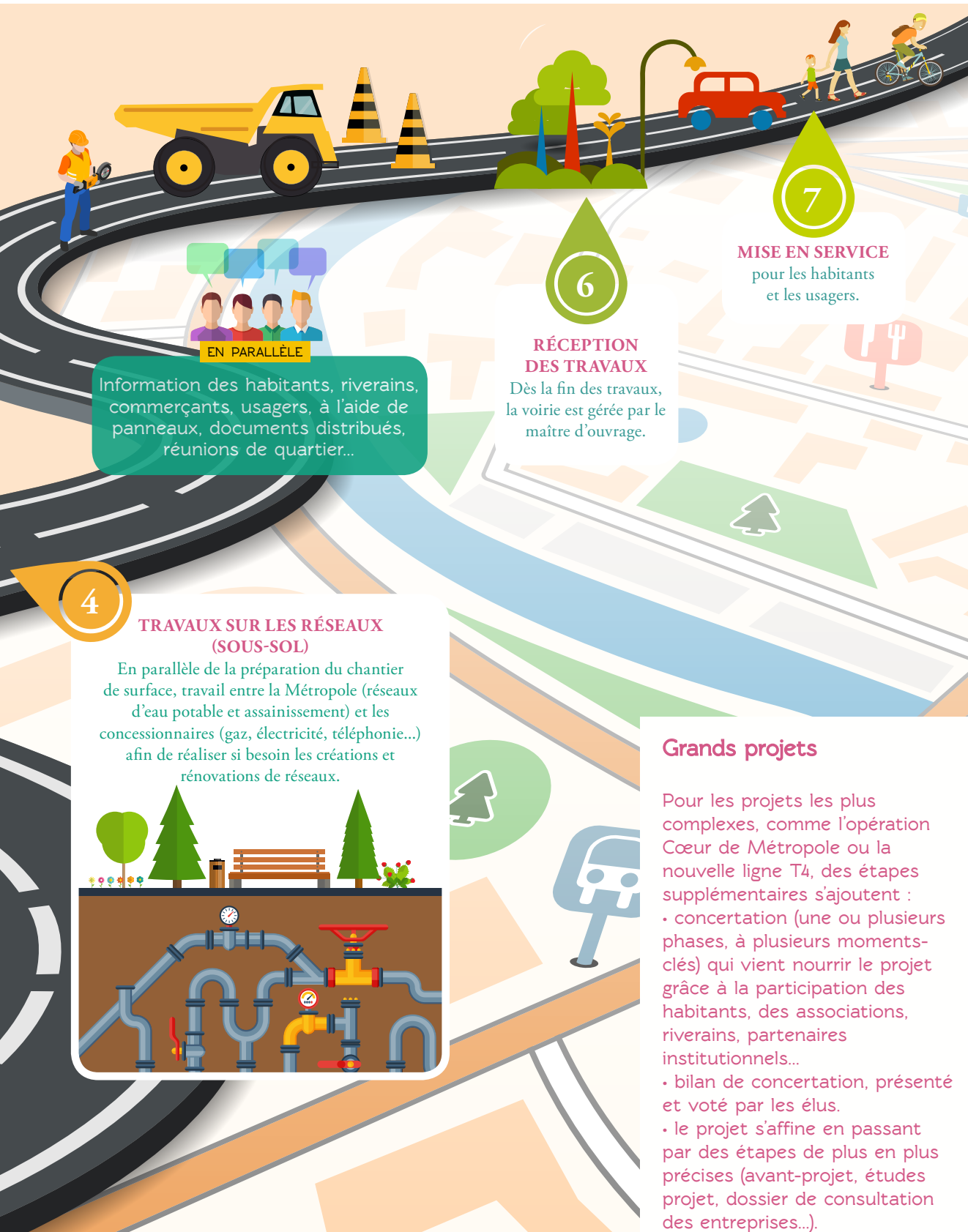
TRAVAUX DE SURFACE

Les entreprises réalisent les travaux, le maître d'œuvre assure le suivi du chantier.



5

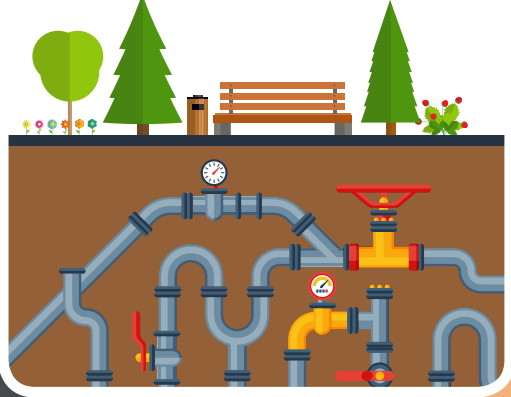




4

TRAVAUX SUR LES RÉSEAUX (SOUS-SOL)

En parallèle de la préparation du chantier de surface, travail entre la Métropole (réseaux d'eau potable et assainissement) et les concessionnaires (gaz, électricité, téléphonie...) afin de réaliser si besoin les créations et rénovations de réseaux.



EN PARALLÈLE

Information des habitants, riverains, commerçants, usagers, à l'aide de panneaux, documents distribués, réunions de quartier...

6

RÉCEPTION DES TRAVAUX

Dès la fin des travaux, la voirie est gérée par le maître d'ouvrage.

7

MISE EN SERVICE

pour les habitants et les usagers.

Grands projets

Pour les projets les plus complexes, comme l'opération Cœur de Métropole ou la nouvelle ligne T4, des étapes supplémentaires s'ajoutent :

- concertation (une ou plusieurs phases, à plusieurs moments-clés) qui vient nourrir le projet grâce à la participation des habitants, des associations, riverains, partenaires institutionnels...
- bilan de concertation, présenté et voté par les élus.
- le projet s'affine en passant par des étapes de plus en plus précises (avant-projet, études projet, dossier de consultation des entreprises...).

GROUPE SOCIALISTE, RÉPUBLICAIN ET RASSEMBLEMENT

Un chantier hors-norme (5M€ d'investissement) a démarré ce printemps pour réaliser sous la Seine une interconnexion des réseaux d'eau potable entre Franqueville-Saint-Pierre et Saint-Etienne-du-Rouvray, afin de sécuriser l'approvisionnement des foyers des plateaux Est. Cette année, c'est aussi le chantier de doublement de l'émis-saire eaux usées qui débutera sous le boulevard Béhencourt à Rouen : 25 M€ d'investissements qui contribueront à améliorer la protection de l'environnement et notamment de la Seine. Cet effort financier considérable souligne la priorité donnée par la Métropole au développement des services publics sur son territoire. Autour de trois grands domaines - les transports, l'eau et l'assainissement, la collecte des déchets - ils constituent le cœur des compétences de notre collectivité, de sa raison d'être. Aujourd'hui par exemple, une personne sur deux dans l'agglomération est un usager du réseau de transports en commun. Astuce, pas moins de 320 000 personnes sont approvisionnées par l'Eau de la Métropole - en régie publique, moyen d'offrir un « prix juste » permettant à tous l'accès à une eau de qualité ainsi que la réalisation des investissements nécessaires pour les générations futures. C'est en promouvant des services publics de qualité, adaptés aux besoins de nos habitants, que nous modernisons notre territoire et réduirons son empreinte écologique. Pilier de la cohésion sociale et territoriale, ils sont un gage de développement solidaire de notre agglomération.

Mélanie Boulanger et

Dominique Randon, pour le groupe

a pu croire en la victoire. Ce Président Macron, en faisant son credo de la cohabitation, emmène la France dans la même impasse. Le danger du FN ne s'en trouve que grandi. Le résultat de Jean-Luc Mélenchon, surprise de la présidentielle, crée les conditions pour tous ceux qui se perdent dans le labyrinthe de la médiation politique. Les candidats Front de gauche présentent les meilleures garanties pour prolonger le score du 23 avril. Il n'est en effet pas écrit d'avance que le dessein présidentiel se réalisera.

Il n'est pas non plus écrit d'avance que la vraie gauche majoritaire ou en nombre important à l'Assemblée nationale n'imposera pas des choix conformes aux attentes du monde du travail et de la création. Un nouvel espoir peut naître le 18 juin, remettant le monde du travail au 1^{er} plan dans les décisions prises en matière de protection sociale ou de renouvellement démocratique.

Noël Levillain, Président du groupe

GROUPE UNION DÉMOCRATIQUE DU GRAND ROUEN

La Métropole Rouen Normande est devenue, par décisions législatives successives, une collectivité de première importance. Notre métropole bouclera bientôt sa troisième année. Le rôle des communes aura été profondément modifié. Mais l'organisation après 3 ans a-t-elle abouti à une harmonisation des politiques territoriales ? Harmonisation qui devait faire naître une véritable communauté du vivre ensemble, une communauté avec un traitement de projets normés quel que soit la situation géogra-

d'une meilleure prise en compte des projets de chaque commune dans un véritable esprit de solidarité intercommunale et d'ambition pour notre métropole.

Gilbert Renard, Président du groupe

GROUPE DES ÉLU-E-S ET ÉCOLOGISTES ET APPARENTÉ-E-S

Après un demi-siècle d'aménagement pensé autour de la voiture, héritage coûteux et insoutenable, le bassin de vie et d'emploi rouennais est marqué par sa très forte dépendance à la voiture individuelle. Pour les élu.e.s écologistes, l'organisation de la première Fête du vélo souligne la reconnaissance par la Métropole de la place centrale qui doit être accordée aux modes de déplacements doux dans l'invention de la ville de demain. Le projet Cœur de Métropole agrandira une surface piétonne déjà considérable et apaisera les voies de circulation. La ligne T4 complètera bientôt une offre de transport en commun déjà efficace. Côté vélo, des aménagements vont progressivement étendre et connecter les réseaux cyclables du territoire. En agissant pour faciliter le report de la voiture vers ses alternatives, et pour rendre plus accessibles, sûrs et agréables les déplacements doux, la Métropole contribue à créer les conditions pour que toutes et tous, nous fassions évoluer nos pratiques. A Rouen, 80 % des déplacements en voiture s'effectuent sur une distance de moins de trois kilomètres : les marges d'évolution sont immenses ! Les villes les plus dynamiques sont celles qui ont su conserver ou restaurer la qualité de leur cadre de vie. L'enjeu n'est donc

TRIBUNES

de l'avenir de nos communes, de notre Métropole, de notre pays de notre Europe un travail important a déjà été engagé dans de multiples domaines au sein de notre communauté, il nous faut poursuivre et avoir le pouvoir de donner à nos habitants la qualité de vie qu'ils sont en droit d'attendre en comptant aussi sur le respect des devoirs de chacun dans une vie en société. Dans les années à venir les dotations de l'Etat continueront de baisser. Il nous faudra redoubler d'attention d'énergie et de travail afin de mener au mieux nos budgets sans léser nos habitants sans leur infliger des impôts supplémentaires comme cela est souvent le cas ! Notre tâche nous les élus sera difficile et semée d'embûches il nous faut positiver et voir le bon côté de l'iceberg cela est notre devoir en ce milieu de mandat pour nous les maires il est probable qu'un tournant se profile sachons le négocier au mieux pour le bien de tous les habitants de notre Métropole, avec le souci du bien vivre dans chacune de nos communes, de nos quartiers, de nos rues.

Bon courage a tous

Patricia Baud, pour le groupe

FRONT NATIONAL

Lors de l'élection présidentielle qui vient de s'achever, le candidat élu par les socialistes, Benoît Hamon, s'est vu infliger une raclée historique suite à la politique nationale catastrophique de François Hollande. Les électeurs de la Métropole en ont fait de même contre les élus socialistes menés par Frédéric Sanchez dont le parti a été lourdement sanctionné. Loin d'en tirer des conclusions salutaires sur notre territoire, certains d'entre eux choisissent désormais d'apporter leur soutien à Emmanuel

GRUPE FRONT DE GAUCHE

Les dirigeants de premier plan de droite et du PS ont été écartés par le suffrage universel. Le « jeunisme » semble devenir la mode du moment mais, derrière les apparences, les faits sont têtus. Le gouvernement socialiste a échoué après celui de la droite. Comment peut-on aboutir à un succès en renouissant deux échecs ? C'est justement parce que la même brutalité peinte en bleu ou en rose a ensapéné le monde du travail qu'il les a expulés et que l'extrême droite

phique de la commune. Nous ne le pensons pas. Les anciennes communautés étaient très diverses et cette diversité est toujours omniprésente. Ici l'intérêt communautaire continue, ailleurs pas question d'intérêt communautaire. Avons-nous réussi après bientôt 3 ans à créer une communauté harmonieuse où chaque territoire se voit pratiquer une politique équilibrée en comparaison des politiques municipales qui s'appliquent dans chacun des secteurs communaux, comme le font les maires ? Nous ne le pensons pas. Les critères de participation aux projets sont parfois ciselés de telle manière que les résultats amènent des inégalités de traitement. Mettons le second semestre 2017 au service

pas seulement sanitaire et climatique : il en va aussi de l'attractivité et du dynamisme économique de notre agglomération.

Cyrille Moreau, Président du groupe

GRUPE SANS ÉTIQUETTE

En cette période électorale où se dessine l'avenir de notre pays ainsi que de notre Métropole, gardons l'espoir, qu'à l'issue de ce deuxième tour, la raison l'emporte sur la colère. Les électeurs, nous en sommes convaincus, feront les bons choix aux législatives ! Faisant émerger des députés soucieux

Macron, opportunistes trahissant par là même leurs électeurs et les votants des primaires socialistes.

Ils rejoignent ainsi tous les élus de la métropole dans une coalition mondialiste avec pour commun accord la préservation de tous leurs avantages locaux et pécuniaires ainsi que la poursuite de la destruction du niveau de vie des Français et de leur identité civilisationnelle. Face à ces compromissions, les élus du Front National représentent désormais la seule opposition crédible au projet politique dangereux de Macron que la majorité socialiste s'attachera à appliquer sur notre territoire.

Les élus du Front National

INFOS PRATIQUES



**Réunion des musées métropolitains
musées-rouen-normandie.fr**

Rouen
Musée des Beaux-Arts, Musée de la Céramique, Musée Le Secq des Tournellés
02 35 71 28 40
Muséum d'Histoire Naturelle
02 35 71 41 50
Musée des Antiquités 02 35 98 55 10

Elbeuf
Fabrique des savoirs
02 32 96 30 40

Petit-Couronne
Musée Pierre-Corneille
02 35 68 13 89

Notre-Dame-de-Bondeville
Musée industriel de la Cordeirie Vallois
02 35 74 35 35

Entrée gratuite pour découvrir les collections permanentes. Expositions temporaires payantes.



Rouen Normande Tourisme et Congrès
25, place de la Cathédrale - Rouen
rouen-tourisme.com - 02 32 08 32 40



Historial Jeanne d'Arc
7, rue Saint-Romain - Rouen
historial-jeannedarc.fr - 02 35 52 48 00



Panorama XXL
Quai de Boisguilbert - Rouen
panoramaxxl.com - 02 35 52 95 29



Le 106
Quai Jean-de-Béthencourt - Rouen
le106.com - 02 32 10 88 60



Kindarena
40, rue de Lillebonne - Rouen
kindarena.fr - 02 32 10 73 73



Zénith
44, avenue des Canadiens - Grand Quevilly
zenith-de-rouen.com



Parc des expositions
46-48, avenue des Canadiens - Grand Quevilly
parcexpositions.com - 02 35 18 28 28



Cirque-Théâtre d'Elbeuf
2, rue Augustin-Henry - Elbeuf
cirquetheatre-elbeuf.com - 02 32 13 10 50

Ma Métropole
metropole-rouen-normandie.fr
0 800 021 021

Service & appel gratuits

Pour toutes vos questions (eau, déchets, voirie...) et pour nous contacter 7/7 et 24/24, utilisez notre service en ligne.

Viva les arts de la rue



DU 30 JUIN AU 2 JUILLET, VIVA CITÉ,
LE FESTIVAL DES ARTS DE RUE, INVESTIT
SOTTEVILLE-LÈS-ROUEN POUR TROIS JOURS
ET DEUX NUITS DE FÊTE.



Rendez-vous incontournable pour tous les amateurs et professionnels des arts de la rue, Viva Cité revient pour 3 jours pendant lesquels 450 artistes investissent la ville, ses quartiers, ses espaces et lieux improbables...

Cette fois encore, le festival propose une programmation riche et variée qui fait la part belle aux créations comme aux spectacles confirmés, qu'il s'agisse de la partie « officielle » ou de celle dite « off » et ses 50 compagnies accueillies.

Fil rouge scénographique et artistique de cette édition, la ligne, celle qui trace les frontières ou relie les hommes, lignes de vie, lignes de chance, lignes de fuite et toutes ces lignes imaginaires qui invitent à la transgression et à la liberté.

La Compagnie Internationale Alligator et les Batteurs de Pavés se réunissent pour orchestrer l'ouverture du festival, le vendredi à 19 h: *Vendredi Debout*, une parodie d'ouverture solennelle avec 80

musiciens et 15 acteurs. Un hommage à des textes magnifiques défendant la culture et la liberté.

Parmi les quelque 300 représentations, La Française de comédies présente sa nouvelle création *Vous en voulez* qui transporte le spectateur dans un univers rétro-futuriste (samedi à 22h45). NoFit State et Motionhouse, compagnies britanniques, présentent *Block: 20 blocks*. Empilés et modulés à l'infini, les blocks de béton offrent une multitude de formes, de structures et de plateformes sur lesquelles bouger, jouer et danser (samedi à 16 h et 19 h 30 et dimanche à 16 h) et Le Ballon Vert présentera sa trilogie *Octopus* racontant le destin de 9 personnages de la fin des années quatre-vingt jusqu'au début des années 2020 (samedi à 15h30 et 21 h, dimanche à 14h15).

Et une multitude de propositions pour trois jours et deux nuits de belles surprises et de curiosités artistiques. ■

Sotteville-lès-Rouen,
du vendredi 30 juin à 19h
au dimanche 2 juillet à 22h.

www.mairie-sotteville-les-rouen.fr

ATOUT CHOEUR

La boucle de Roumare (Saint-Pierre-de-Manneville, Sahurs, Hautot-sur-Seine et Val-de-la-Haye) accueille la 8^e édition du festival de chant choral Voix sur Seine du 22 au 25 juin. Au programme, Chœur en Seine de Quevillon, EsperaCanto de Caen, Coup de chant, la Maîtrise de Seine-Maritime, les chanteuses de Fa Majeur ou encore le chœur Unisson. Quatre jours de chœurs en fête.

www.voix-sur-seine.fr



LES ROIS DES MANETTES

Les 1^{er} et 2^{er} juillet, le Kindarena accueille le Rouen Gaming Festival. Organisé par Gamers Production, ce tournoi de deux jours de e-sport verra s'affronter près de 70 équipes autour de deux compétitions officielles sur League Of Legends (avec la présence de l'équipe Eclipsia) et Overwatch. En marge des compétitions, de nombreuses animations sont prévues autour d'autres jeux vidéo, notamment FIFA ou encore Hearthstone. À suivre aussi les tournois PC (Rocket League, HearthStone, Paladins), X Box One (FIFA 17, Mortal Kombat) et PS4 (Street Fighter V). À vos manettes!

Rouen, Kindarena,
les 1^{er} et 2 juillet,
www.rouengamingfestival.com



SAINT-LÉGER EN FÊTE

Avec Saint-Léger en fête, la ville propose une journée d'animations gratuites sur le stade Roger-Dela-londre le 24 juin à partir de 16 h. Stand de maquillage enfants, jeux gonflables, démonstrations de danse orientale, zumba, théâtre de rue par les ateliers de théâtre enfants de l'ACLA, radio-crochet... investissent les lieux. Avant le feu d'artifices à 23 h, le groupe Mega Low délivre ses rythmes pop-rock dès 20 h. Ambiance festive garantie!

Saint-Léger-du-Bourg-Denis,
samedi 24 juin, 02 35 08 04 24.



 20 PLACES À GAGNER
POUR LE 24 JUIN



Téléphonez le 14 juin au 02 32 76 45 01 entre 10h30 et 11h30 pour tenter de gagner.

La danse c'est show

La danse fait son show revient pour la 5^e année au Kindarena. Trois temps marquent l'événement: le gala des Centres de danse Germain (Rouen rive droite et rive gauche); un invité d'honneur, une compagnie venue des Pays-Bas, DSV Dance Impression; l'Open international de danse sportive (dances latines et standards) avec des couples venus de nombreux pays. L'humour, la fête, le divertissement et le sport sont au programme du spectacle *La danse fait son show*.

Rouen, Kindarena, samedi 24 juin à 20 h, 02 35 70 29 63,
www.centre-danse-germain.com

TOUR DE ROUES

Un peloton de cyclooptimistes est en route, ils ne se connaissent pas. Tous échappés de leurs univers, ils foncent tête baissée vers une rencontre au sommet. Accompagné par les dix doigts d'un guitariste qui en connaît un rayon... C'est *Roue libre*, spectacle présenté par les Nouveaux Nez & Cie. Onze artistes propulsés dans un espace de jeu où la prouesse et la performance est au centre des échanges. Une fantaisie vélocipédique.

Elbeuf, Cirque-Théâtre,
vendredi 9 et samedi 10 juin à 20h30
et dimanche 11 à 15h.

Un Normand nommé Picasso

3 expositions jusqu'au
11 septembre, profitez
du billet couplé valable
sur toute la période
d'exposition qui permet
de visiter les trois sites.

www.musees-rouen-normandie.fr



**COUP DE PROJECTEUR SUR UN DES
TROIS VOLETS DE LA SAISON PICASSO
PROPOSÉE PAR LA RMM,
L'EXPOSITION BOISGELOUP,
L'ATELIER NORMAND DE PICASSO.**

Peu de gens le savent, Picasso a résidé et travaillé pendant cinq années en Normandie, dans son château de Boisgeloup, près de Gisors. Jusqu'ici, aucun ouvrage, aucune exposition n'avaient été consacrés à cette période intensément créative, qui s'étend de 1930 à 1935, et voit Picasso pratiquer particulièrement la sculpture, mais aussi la peinture, le dessin, la gravure, la photographie avant de s'adonner à l'écriture. Au musée des Beaux-Arts, le visiteur peut découvrir *Boisgeloup, l'atelier normand de Picasso*.

Le château de Boisgeloup lui offrait tout l'espace nécessaire

pour donner libre cours à sa création. Un passé riche d'histoire concourait à renforcer la magie du lieu.

Outre les magnifiques œuvres présentées, de nombreux documents, conservés dans les archives privées de Picasso, évoquent l'aménagement du lieu par l'artiste.

Deux autres volets de cette saison Picasso sont présentés au musée Le Secq des Tournelles et au musée de la Céramique, et témoignent de l'invention sans limite de l'artiste. Nous y reviendrons dans nos prochains numéros. N'attendez pas pour visiter ces trois expositions exceptionnelles ! ■

LES BAKAYADES

Les concerts gratuits reviennent avec les Bakayades pour ce mois de juin à Grand Quevilly. Tête d'affiche de cette édition, Olivia Ruiz se produit le samedi 10 juin avant le traditionnel feu d'artifice. En première partie, The Mockers se charge de faire monter l'ambiance pendant que le collectif Acid Kostik intervient parmi le public. La veille, le vendredi 9, l'école de musique EmAG propose un concert hommage à Prince et à David Bowie. Deux belles soirées en perspective.

Grand Quevilly, parc des Provinces, vendredi 9 et samedi 10 juin, www.ville-grand-quevilly.fr



VOYAGE À L'ITALIENNE

C'est parti! Le concours amateur de bande dessinée Normandiebulle est lancé! Et cette année, le thème retenu est Voyage à l'italienne. Un beau pays qu'affectionne particulièrement l'invité d'honneur de l'édition 2017 : Alfred. À vos crayons! Les membres du jury attendent du beau, du généreux, du bon, du goûteux, du mafieux, du sculptural, du..., des... Faites travailler vos méninges! Vous avez jusqu'au 1^{er} septembre pour adresser votre planche.

Infos et règlement complet : www.normandiebulle.com ou 02 32 12 31 70



OLIVIER SALADIN

Le festival Elbeuf à la page revient du 7 au 11 juin avec pour thème

La lecture dans tous ses états. Invité d'honneur de cette 7^e édition, Olivier Saladin présente une lecture de *Bouvard et Pécuchet*, roman inachevé de Gustave Flaubert. En lisant des morceaux choisis du roman, le comédien incarne avec humour les personnages, deux amis copistes bien décidés à parfaire leur culture générale, manuels et expérimentations en tout genre à l'appui. Un spectacle à découvrir vendredi 9 et samedi 10 juin à 20h30, théâtre des Bains-Douches. Le festival propose de nombreux rendez-vous autour de la lecture. Olivier Saladin présente aussi une lecture de *Cas Malau-sène* de Daniel Pennac au Rive gauche à Saint-Étienne-du-Rouvray le mercredi 14 juin à 20 h.

Festival Elbeuf à la page, du 7 au 11 juin, programme complet sur www.mairie-elbeuf.fr



Sport et grâce


Le Kindarena accueille le championnat de France Élite Avenir, le Trophée fédéral des ensembles et la Coupe Villancher de gymnastique rythmique du 9 au 11 juin. Près de 150 ensembles et équipes participeront à cette compétition, soit plus de 500 gymnastes au top niveau de cette discipline. Fille de la gymnastique et de la danse, la gymnastique rythmique combine performance sportive et dimension artistique. Elle allie dextérité des engins (ballon, corde, ruban, massues, cerceau) et expression artistique en musique et grâce en mouvement. Du sport mais aussi du très beau spectacle.

Rouen, Kindarena, les 9, 10 et 11, www.kindarena.fr

C'est la fête!

Le week-end des 24 et 25 juin, l'Archifête prend ses quartiers dans les Jardins aquatiques de Petit-Couronne pour fêter l'arrivée de l'été. Début des festivités le samedi dès 17 h avec une déambulation musicale des élèves du Conservatoire et de l'école Louise-Michel. Puis, les spectacles s'enchaînent, cirque, humour, musique, voltige aérienne, fanfare, avant le feu d'artifice, le bûcher de la Saint-Jean et le concert du groupe malgache Zolobe. Le dimanche, place à la foire à tout, de 8 h à 18 h en centre-ville, et aux animations de la Roulotte à Lucien : chanteurs de rue, magie pour enfants, jeux, ateliers créatifs... Pendant les deux jours, une large offre de restauration est proposée aux visiteurs.

Petit-Couronne, samedi 24 et dimanche 25 juin, renseignements au 02 35 69 12 13 et sur www.ville-petit-couronne.fr



Sotteville-lès-Rouen,
stade municipal Jean-
Adret, vendredi 7 juillet
à partir de 18h30, [www.
meeting-sotteville.com](http://www.meeting-sotteville.com)

Les rois du stade

L'ATHLÉTISME EN FÊTE

LE VENDREDI 7 JUILLET

À SOTTEVILLE-LÈS-ROUEN.

Rendez-vous incontournable des amateurs d'athlétisme, le Meeting international de Sotteville, organisé par le Stade sottevillais et soutenu par la Métropole, se tiendra le vendredi 7 juillet. Une belle fête où se côtoient sport de haut niveau et initiation. En ouverture, les meilleurs athlètes régionaux s'affronteront alors que des animations seront proposées aux plus jeunes. Puis, dans le cadre du Pro Athlé Tour, les sportifs nationaux et internationaux s'affronteront. Près de 150 athlètes sont attendus, dont Mélina Robert-Michon, spécialiste du lancer du disque et vice-championne olympique aux Jeux de Rio 2016. Comme chaque année, l'accès à la manifestation est gratuit. ■

Matthieu Chedid

AVEC SON NOUVEL ALBUM *LAMOMALI*,
- M - S'ANNONCE AU ZÉNITH
DE LA MÉTROPOLE LE 29 JUIN.

DITES-NOUS

M ou Matthieu ?
M et Matthieu.

Paris ou Bamako ?
Bamako.

Guitare ou kora ?
Guitare, même si
la kora reste un
instrument magique.

Comment est né ce projet *Lamomali*?

En 2006, lors d'un voyage au Mali et ma rencontre, mon amitié avec Toumani Diabaté, ce maître de la kora. Nous nous sommes toujours dit que nous devrions faire plus que de la scène ensemble. Nous nous sommes retrouvés plus tard dans mon salon, avec son fils Sidiki, nous avons branché les micros et nous avons semé les premières graines de cet album en mettant quelques morceaux en place.

Vous avez écrit tous les textes?

La plupart des textes en français, oui. Il y a aussi le texte de ma grand-mère, sur *Toi, moi*, la chanson un peu familiale avec mon père et ma fille qui chantent aussi. J'ai écrit de manière spontanée, dans l'instant, comme le narrateur d'un carnet de route...

D'où vient ce titre *Lamomali*?

C'est venu d'un copain. On cherchait un nom collectif, qui raconte cette histoire et on tournait autour du Mali, de l'âme... Et quand il a dit l'âme au Mali, j'ai tout de suite percuté. Je l'ai pensé comme un lieu, une maison d'artistes, un lieu de métissage. Cet album est une réunion de plein d'artistes, de créateurs et je trouve que *Lamomali* devient une sorte de terrain de jeu collectif.

Comment interpréter, transposer un tel album sur scène, en tournée?

Je vais essayer de garder cet esprit africain, malien,



pas comme nos habitudes de baliser les choses. Être plus dans l'instant, aller les uns vers les autres. Nous serons 9 sur scène et ce sera électrique, acoustique, électronique, avec aussi des percussions. Un mélange! Ponctuellement il y aura des surprises, certains invités de l'album nous rejoindront. J'espère même qu'il y aura des surprises pour moi.

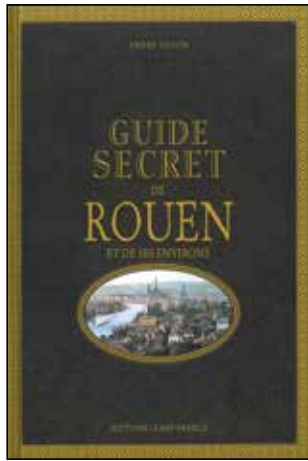
Un mot pour nos lecteurs avant votre concert à Rouen le 29 juin?

Grâce à cette musique malienne, il y a une vibration exceptionnellement vertueuse qui agit intérieurement, cela pourrait être remboursé par la Sécu ! Ces concerts font du bien à l'âme.

Retrouvez l'intégralité de cette interview sur
www.metropole-rouen-normandie.fr

En concert
le jeudi 29 juin
à 20 h au Zénith
de la Métropole.

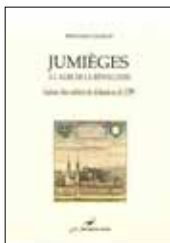
DANS LES BACS



GUIDE SECRET DE ROUEN ET DE SES ENVIRONS

Dans la « ville aux cent clochers », dont l'origine remonte avant la domination romaine, superstitions et légendes sont bien souvent liées à la religion. La plus significative n'est-elle pas celle de saint Romain qui délivra la population d'un abominable dragon ? Depuis cette époque, le saint est devenu une star dans la ville : rue, foire, place, tour de la cathédrale portent son nom. C'est à la découverte de ces histoires mystérieuses et de ces lieux insolites qu'invite cet ouvrage d'André Degon qui dévoile les secrets et mystères de Rouen par le texte et l'image.

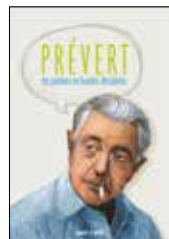
ÉDITIONS OUEST FRANCE
144 PAGES - 13,50 EUROS



JUMIÈGES À LAÛBE DE LA RÉVOLUTION

Le 29 mars 1789, les habitants de Jumièges étaient appelés à formuler leurs revendications qui fourniront la matière de leur « cahier de doléances ». Autour de ce document, intégralement reproduit, Bernard Charon s'est appliqué à le contextualiser pour mieux en comprendre les justifications. On trouvera un éclairage sur l'organisation sociale et administrative du royaume ainsi qu'une évocation du bouillonnement intellectuel qui conduira in fine à la chute de la monarchie.

ÉDITIONS DU SCORPION BRUN
54 PAGES - 9 EUROS

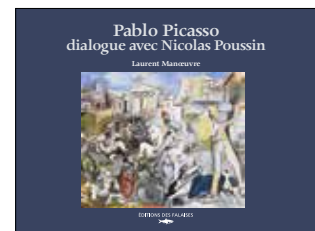


PRÉVERT, LES POÈMES EN BD

Découvrez l'œuvre de Jacques Prévert et son parcours fascinant à l'occasion du 40^e anniversaire de sa disparition. Neuf poèmes ont été choisis pour faire le tour d'une vie, saisir l'essence d'un homme, de son temps, de ses engagements.

Neuf poèmes et autant d'univers incroyables et uniques, démultipliés et magnifiés par la bande dessinée pour apporter un éclairage nouveau à ces textes mémorables. Une douce et belle balade dans l'univers du poète. Au scénario : Daniel Pecqueur, Mathieu Gabella et Olivier Petit.

ÉDITIONS PETIT À PETIT
112 PAGES - 16,90 EUROS

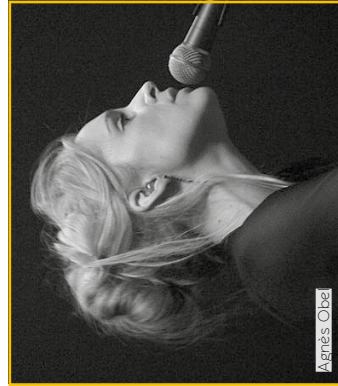


PABLO PICASSO, DIALOGUE AVEC NICOLAS POUSSIN

Picasso a beaucoup interrogé les maîtres. De Vélasquez à Manet, il s'agissait d'artistes connus pour leurs tendances novatrices. Le dialogue avec Poussin, le maître classique par excellence, est plus étonnant. Tout au long de sa carrière, Picasso ira régulièrement revisiter l'œuvre de Poussin, généralement dans des moments de forte tension. Laurent Manœuvre, ingénieur de recherche à la Direction des musées de France est l'auteur de cet ouvrage.

ÉDITIONS DES FALAISES
64 PAGES - 19 EUROS

AGENDA EN JUIN



Agnès Obel

LE 106

Swans / Little Annie

Mercredi 7 à 20 h.

Archie and The Bunkers / The Baked Beans

Jeudi 8 à 20 h.

Les Frères Casquette

Vendredi 9 à 20 h.

Alt-J

Samedi 10 à 20 h.

Deen Burbigo

Vendredi 16 à 20 h.

Agnès Obel

Samedi 17 à 20 h.

Monster Magnet

Lundi 19 à 20 h.

www.le106.com

CIRQUE-THÉÂTRE D'ÉLBEUF

Roue libre

Vendredi 9 et samedi 10 à 20 h 30,
dimanche 11 à 15 h.

www.cirque-theatre-elbeuf.com

HISTORIAL JEANNE D'ARC

Focus Mark Twain, l'écrivain s'invite durant 3 semaines à l'Historial, du mardi 6 à 10 h au dimanche 25 à 19 h.

Journées nationales de l'archéologie, activités pour petits et grands, samedi 17 de 10 h à 18 h, sur réservation au 02 35 52 48 02 ou reservation@historial-jeannedarc.fr.

Fête de la musique, les statues monumentales de la cour de l'Officialité vont vibrer au rythme des percussions, mercredi 21 de 18 h à 21 h.

Les apprentis écrivains, samedi 24 juin à 10h.

www.historial-jeannedarc.fr



Journées Nationales de l'archéologie

Lamomali



ZÉNITH

L'âge d'or du rap français

Samedi 10 à 20h.

Notre Dame de Paris

Vendredi 16 à 20h30 et samedi 17 à 15h et 20h30.

Les Vieilles Canailles

Lundi 26 à 20h.

Lamomali, l'aventure malienne de M

Jeudi 29 à 20h.

The Voice, la tournée

Vendredi 30 à 20h.

www.zenith-de-rouen.com



MAISONS DES FORÊTS

Fabrication de maracas et bâtons de pluie

Samedi 10, Saint-Étienne-du-Rouvray, à partir de 5 ans, de 14h30 à 16h30.

Fabrication de papiers à gerner et leur boîte cadeau

Dimanche 11, Saint-Étienne-du-Rouvray, atelier fête des pères, payant, à partir de 3 ans, de 14h30 à 16h30.

Bivouac sous la Lune

Samedi 17 et dimanche 18, forêt de La Londe - Rouvray, à partir de 5 ans, inscription sur le site www.metropole-rouen-normandie.fr

Le chant du bois, les musiques du monde

Saint-Étienne-du-Rouvray, conférence en musique, à partir de 9 ans, de 14h30 à 17h30.

Fabriquer un pot décoré prêt à planter pour remercier la maîtresse, le maître ou l'AVS

Dimanche 25, Saint-Étienne-du-Rouvray, à partir de 3 ans, payant, de 14h30 à 16h30.

Réservation obligatoire au 02 35 52 39 20
Animations gratuites sauf indication contraire.



VISITES DÉCOUVERTE

Saint-Ouen, toits et charpentes, jeudi 8 à 10 h.

Balade en Segway, samedi 10 à 10 h et mercredi 21 à 15 h.

Découverte du port en bateau, samedi 10, mercredi 14, mercredi 21, samedi 24 et mercredi 28, à 14h30.

Rouen et ses trésors, tous les samedis à 15h.

Visite guidée du Musée maritime, fluvial et portuaire, samedi 10 à 16h30.

Initiation au golf, dimanches 11 et 25 à 14 h.

Nom de nom, visite guidée, dimanche 11 à 15 h.

Croisière promenade commentée, mercredis 14, 21, 28 à 14h30 et dimanche 18 à 14h30.

Baptême poney, mercredis 14 et 28 à 16h.

Visite du MIIN, jeudi 15 à 9 h.

Le Vieux-Marché, plus qu'un marché, un quartier, visite guidée, samedi 17 à 10 h.

Initiation paddle, samedi 17 à 14h30.

Saint-Sever, la rive gauche se dévoile, visite guidée, dimanche 18 à 15 h.

Dégustation à l'aveugle, mardi 20 à 19 h.

Cathédrale insolite, visite guidée, jeudi 22 à 10 h.

L'atelier du Pacific Vapeur Club, jeudi 22 à 15 h.

À la table de Guillaume, déjeuner médiéval et visite guidée de l'abbaye de Jumièges, samedi 24 à 12h30.

Ma vie de château, visite et goûter au château du Taillis à Duclair, dimanche 25 à 14h30.

Au chevet de Saint-Aubin, visite guidée de l'église Saint-Aubin de Petit-Couronne, dimanche 25 à 15 h.

Saint-Ouen, une grande abbatale au bout de vos doigts, visite guidée, traduction en langue des signes, dimanche 25 à 15 h.

Réservation obligatoire sur www.rouentourisme.com sauf indication contraire.

UN TEMPS D'AVANCE SUR LE TRAFIC

www.trafic-metropole-rouen.fr



CARTE DU TRAFIC
EN TEMPS RÉEL



ALERTES
SMS



ITINÉRAIRES
CONSEILLÉS



ASTUCES
MOBILITÉ

