

1

# Atelier des solutions

Comment faciliter l'accès à une alimentation « durable » et de qualité pour les populations vulnérables ?

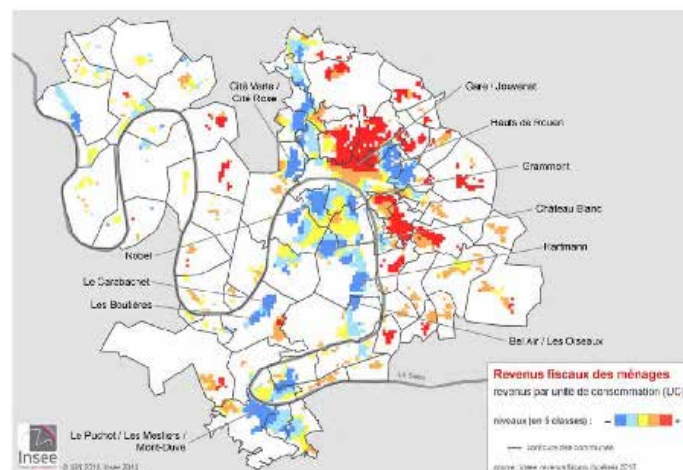


## La question de l'accessibilité alimentaire

revêt une importance particulière pour les populations à faible revenu, voire en situation de précarité pour lesquelles le niveau de pouvoir d'achat compromet l'accès à toute alimentation et, a fortiori, à une nourriture de qualité.

### Diagnostic

Sur le territoire, la Métropole Rouen Normandie montre d'assez fortes disparités de revenus ainsi qu'un **taux de pauvreté supérieur de 1,7 points** par rapport à la moyenne en France métropolitaine.



La Métropole dispose d'un **réseau d'aide alimentaire** structuré autour de plusieurs acteurs et associations.

La **Banque Alimentaire de Seine-Maritime** distribue 3 000 tonnes de nourriture par an à 80 associations, Centres Communaux d'Action Sociale (CCAS) ou épiceries sociales et solidaires du Département de Seine-Maritime. Cela représente 6 à 7 millions de repas pour 14 000 bénéficiaires au total.

Globalement, il est observé **un bon maillage des acteurs offrant des formats variés de l'aide alimentaire** : distribution de repas, paniers, libre-service, chèques ou tickets services, bien qu'une **concentration du réseau** soit observée sur la ville de Rouen.

taux de pauvreté sur le territoire de la Métropole

# 16,4%

# 7 275

ménages potentiellement en insécurité alimentaire

## enjeu

### Lutter contre les inégalités et la précarité alimentaire

## « Quelle stratégie alimentaire locale pour contribuer durablement au développement et à l'attractivité du territoire ? »

Prévus dans la Loi d'Avenir pour l'Agriculture, l'Alimentation et la Forêt du 13 octobre 2014, les Projets Alimentaires Territoriaux sont une opportunité de co-construire une stratégie agricole et alimentaire de territoire en réponse aux enjeux économiques, sociaux et environnementaux auxquels nous sommes confrontés.

**3 axes structurants** ont été fixés par la Métropole Rouen Normandie :

**Axe 1 Promouvoir des systèmes alimentaires, des habitudes de consommation et des pratiques agroalimentaires** qui contribuent à l'effort de réduction des émissions de Gaz à Effet de Serre (GES)

**Axe 2 Développer des activités économiques pérennisées ou renouvelées** créant de la valeur et des emplois localement

**Axe 3 Promouvoir des pratiques agricoles et alimentaires** qui préservent l'environnement, les ressources non renouvelables (eau, sol, biodiversité) et la santé

Une mobilisation en **7 ateliers** pour :

- compléter le diagnostic alimentaire et la cartographie des acteurs ;
- élaborer un plan d'actions pré-opérationnel constituant une base de travail bien aboutie pour la suite du travail ;
- mobiliser les acteurs du territoire et identifier des relais d'actions pour la mise en œuvre.

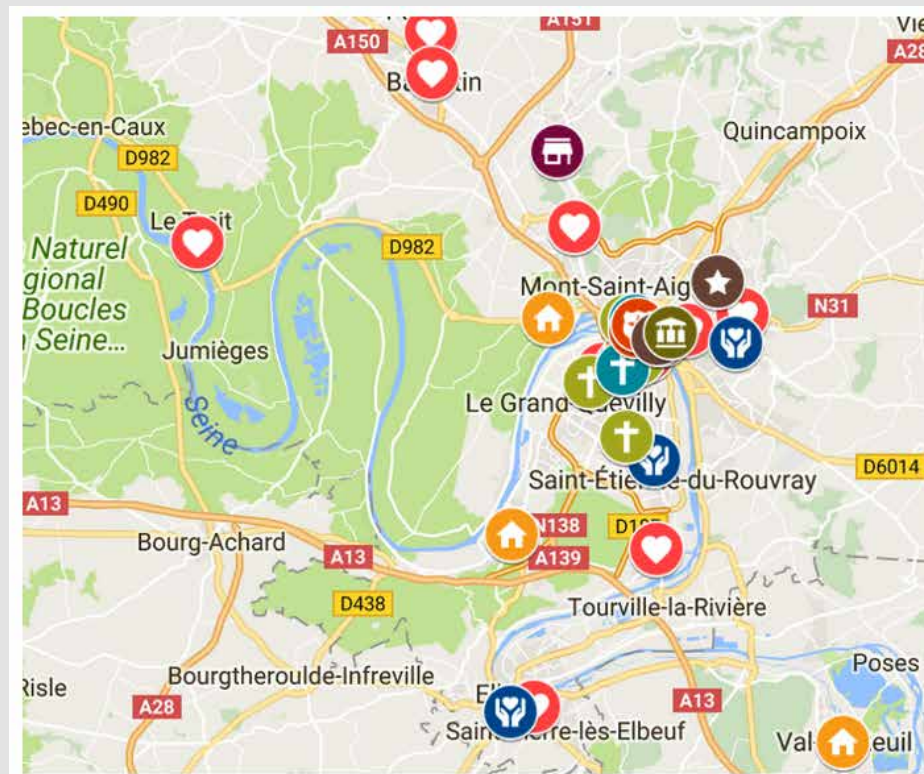
### Quels acteurs concernés ?

Les acteurs jouant un rôle dans l'accompagnement à la gestion d'un budget, la distribution de repas, de paniers, en libre-service, de chèques ou tickets-services, les maraudes...

### Quels fournisseurs ?

Principalement les Grandes et Moyennes Surfaces (GMS) mais aussi l'Europe (dons financés), les collectes auprès des habitants et plus marginalement le Marché d'Intérêt National (MIN) de Rouen, les industries agroalimentaires et les producteurs.

- Banque Alimentaire
- Restos du Cœur
- Épiceries sociales et solidaires
- Secours Populaire
- Secours Catholique
- Entraide Protestante
- Associations indépendantes
- Armée du Salut



Des entretiens auprès des membres du réseau d'aide alimentaire ont été menés dans le cadre de l'élaboration du diagnostic et permettent de **dresser un diagnostic de la problématique d'accessibilité alimentaire sur le territoire de la Métropole** :

- un manque d'offre au regard de la demande**, accru par le besoin de démarchage commercial et la concurrence
- des problématiques d'adéquation de l'offre et de la demande**
- des associations largement dépendantes du bénévolat**, opéré par une population « vieillissante »
- un constat partagé d'une augmentation des besoins** : des bénéficiaires plus nombreux, en particulier la population de migrants
- un gaspillage de denrées et des difficultés à mobiliser les bénéficiaires autour de leurs pratiques alimentaires**

## Les premières pistes d'actions identifiées

- Développer les liens entre l'amont et le maillon industriel pour faciliter l'approvisionnement et améliorer l'équilibre alimentaire
- Améliorer la qualité des produits consommés par les bénéficiaires de l'aide par 2 leviers principaux : l'amélioration de la diversité et qualité des produits sourcés par les acteurs de l'aide alimentaire et la sensibilisation aux pratiques alimentaires
- Développer des outils de sensibilisation et rapprocher les populations du fait alimentaire : mise en place de jardins collectifs, familiaux...





# Le territoire

71 communes • 665 km<sup>2</sup>

28% de terres agricoles  
dont 430 ha en bio

243 exploitations

529 emplois directs

1 MIN

Rouen, 1<sup>er</sup> port céréalier de l'ouest-européen

Plus de 60 structures investies dans  
les circuits courts de proximité



40 captages d'eau  
sur le territoire

68 284 m<sup>3</sup>/j d'eau  
consommés



Atelier co-animé avec :



## CONTACTS

**Amélie Arnaudet**

Responsable agriculture et administration  
tél. 02 35 52 92 54

**Amandine Mosnier**

Chargée d'opérations agricoles  
tél. 02 35 52 83 62

**Métropole Rouen Normandie**

Direction de l'Énergie et de l'Environnement  
Le 108 108 allée François MITTERRAND –  
CS 50589 – 76006 ROUEN CEDEX

[www.metropole-rouen-normandie.fr](http://www.metropole-rouen-normandie.fr)