



# Métropole en action(s)

Cap sur  
**2019**  
avec les  
**71 communes**  
et leur Métropole



métropole  
ROUENNORMANDIE

# édito



En guise de carte de vœux pour la nouvelle année, à travers une promenade le long de la Seine, « Métropole en action(s) » fait le récit d'une transformation

exemplaire, celle de notre territoire. Avec la création de la CREA en 2010, celle de la Métropole Rouen Normandie en 2015, nous avons su prendre en main collectivement notre destin. Que de chemin parcouru pour nos 71 communes, nos 500 000 habitants, dont ces pages documentent les réalisations soutenues et accompagnées par la Métropole et celles portées directement par elle en fonction des compétences acquises par la loi et nos accords de gouvernance ! Ce foisonnement de projets, ces dynamiques engagées ensemble ne sont possibles que grâce à la solidarité qu'exprime notre bloc métropolitain. Nous avons mis nos forces en commun : renforcement des voiries, création ou rénovation de nombreux équipements sportifs et culturels, valorisation de nos ressources naturelles, paysagères et patrimoniales, nouvelles offres de transport, soutien au développement économique et touristique, mobilisation pour l'environnement, services du quotidien... En 2018, il a fallu parfois faire preuve de patience et nous savons la gêne occasionnée par de nombreux travaux. Nous voulons vous en remercier : 2019 sera une année de récompense, avec l'Armada bien sûr, mais aussi l'aboutissement de nombreux aménagements stratégiques, que vous découvrirez au fil de ces pages. Il faut maintenant se tourner vers l'avenir, imaginer notre territoire à 10 ans. Vous avez envie d'y participer, vous avez raison, nous vous y engageons ! À partir du mois de janvier, le site « je participe.metropole-rouen-normandie.fr » facilitera nos échanges et vous permettra de vous impliquer davantage dans la fabrique du projet métropolitain. Avec l'ensemble des maires des communes métropolitaines, je vous souhaite une excellente année 2019.

*Très chaleureusement à vous,  
Frédéric Sanchez*

**Président de la  
Métropole Rouen Normandie**

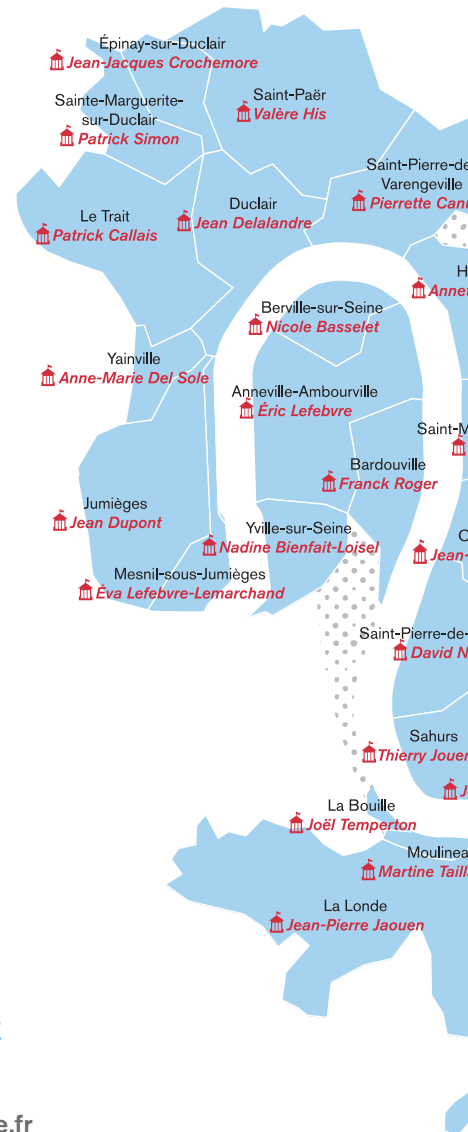
# Une Métropole, 71 communes

**Créée en 2015,  
la Métropole Rouen Normandie  
compte 500 000 habitants.**

**Avec un budget de 262 millions  
d'euros, elle est le deuxième  
investisseur public de Normandie  
après la Région.**

**Soucieuse de répondre aux  
problématiques réelles de son  
territoire, elle travaille très  
étroitement avec les 71 maires.**

**Ce sont eux qui, au contact des  
habitants, font remonter les  
attentes et décident en lien avec la  
Métropole des actions à mener.**



## POUR JOINDRE LA MÉTROPOLE

**le site internet :**  
[www.metropole-rouen-normandie.fr](http://www.metropole-rouen-normandie.fr)

**ou le téléphone :** 0 800 021 021 (service et appel gratuits)

**SUIVEZ ÉGALEMENT LA MÉTROPOLE  
SUR LES RÉSEAUX SOCIAUX :**



# et vous !

DES COMPÉTENCES  
À VOTRE SERVICE  
ET POUR LE TERRITOIRE



Déplacements



Déchets



énergie & environnement



Développement économique



Emploi & insertion



Eau & assainissement



Habitat & Solidarités



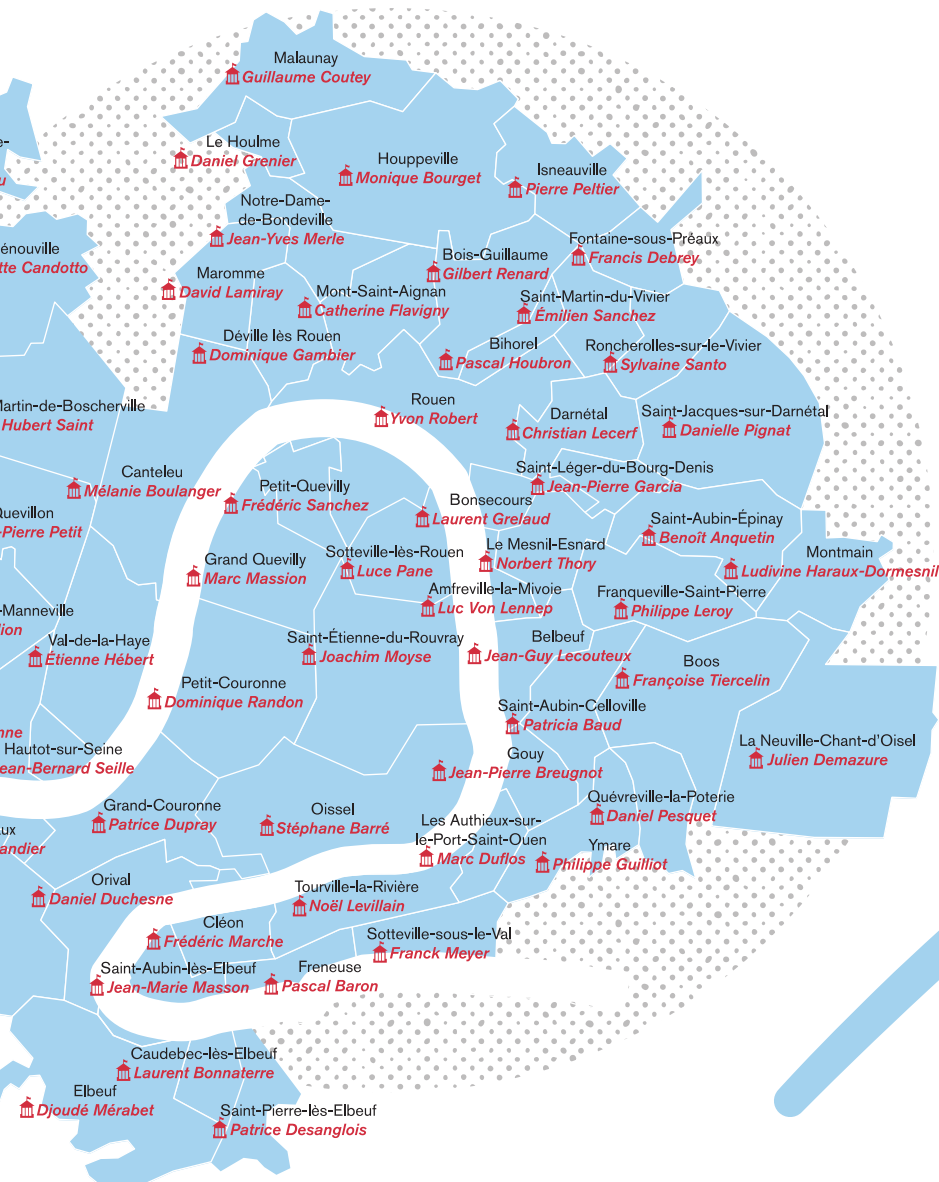
Espaces publics



Urbanisme & aménagement des territoires



Tourisme & attractivité



Découvrez les projets et réalisations  
de 2019 au fil du territoire...

# 2019, au fil du territoire

La Métropole améliore notre cadre de vie en menant des projets sur le territoire et en finançant les initiatives des communes. Tour d'horizon.

## Accessibilité

### SAINT-PAËR

L'église va être mise aux normes d'accessibilité pour les personnes à mobilité réduite. Pour cela, les graviers seront remplacés par un enrobé et une place de stationnement réservée sera créée.



## Sur la bonne voie!

### LE TRAIT, YAINVILLE ET DUCLAIR

La voie verte entre Le Trait, Yainville et Duclair offrira un aménagement sur 10 km réservé aux cyclistes, piétons et accessible aux personnes à mobilité réduite. À Duclair et au Trait, la future voie verte reliera de nombreux équipements, notamment deux établissements scolaires, et assurera des liaisons inter-quartiers. Du mobilier urbain, des arbres et arbustes, de la signalétique et du balisage rendront la promenade agréable et sécurisée. Les travaux démarreront vers février-mars pour une durée d'environ dix mois.

## Sécuriser la falaise

### SAINT-PIERRE- DE-VARENDEVILLE

Les travaux d'urgence menés en 2018 ont permis de rouvrir à la circulation la RD982 – qui relie Duclair à Rouen –, en alternat. Il s'agit maintenant de sécuriser la falaise afin de rendre la route entièrement accessible aux 10 000 véhicules qui l'empruntent quotidiennement. Un merlon (ouvrage destiné à arrêter les rochers), un grillage suspendu et un filet métallique seront installés début 2019 pour une réouverture des deux voies de circulation au printemps.



## La route du Trait au point

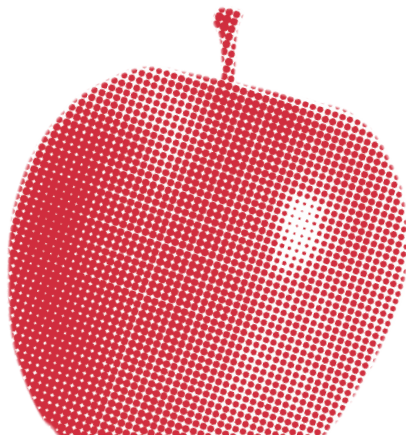
### SAINTE-MARGUERITE- SUR-DUCLAIR

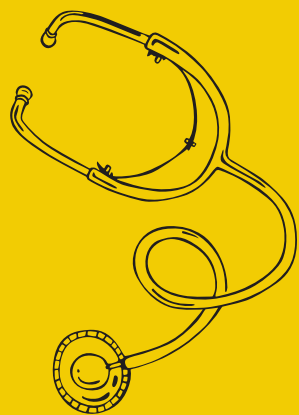
La voirie va être totalement renouvelée route du Trait. Les interventions vont débiter par les réseaux : renforcement de la défense incendie et déploiement de l'assainissement collectif. Après ces travaux, pendant l'année 2019 et probablement début 2020, la voirie sera totalement renouvelée en incluant des éléments de sécurité pour protéger les piétons et réduire la vitesse des véhicules.

## Mairie restaurée

### YVILLE-SUR-SEINE

Divers travaux sont réalisés au sein de la mairie : remise en état de la façade, rénovation des sols, murs et plafonds, et remise aux normes de l'éclairage. Le mur de l'ancien presbytère et le mur du cimetière sont également restaurés.





## 4 maisons médicales en création

### MÉTROPOLE

La Métropole soutient les communes qui souhaitent maintenir ou développer une offre de soins de proximité.

À Sainte-Marguerite-sur-Duclair, la maison médicale, route de Saint-Paër, proposera quatre salles pour les activités paramédicales et un cabinet distinct pour un généraliste.

La Maison de santé du Trait entame sa construction, pour une livraison fin 2019.

À Saint-Martin-de-Boscherville, la future maison médicale accueillera généralistes et professions paramédicales : infirmiers, kinésithérapeutes... L'aide financière de la Métropole permettra également de réaménager les locaux de la Poste en cases commerciales.

Au Houlme également, un cabinet médical ouvre au printemps (lire p.6).



## Mieux isolée

### BERVILLE-SUR-SEINE

Afin d'offrir une meilleure isolation, les baies vitrées de l'école seront remplacées par des fenêtres double vitrage. Des travaux d'accessibilité aux personnes à mobilité réduite vont également être menés à la salle polyvalente.

## Terres pâturées

### ANNEVILLE-AMBOURVILLE BARDOUVILLE

La Métropole poursuit la mise en place d'un pâturage extensif sur le site des Terres du Moulin à Vent. Déjà deux tiers de ce site de plus de 230 hectares sont désormais pâturés et occupés par quatre éleveurs et un agriculteur des environs. De nouveaux chemins de randonnée y sont par ailleurs à l'étude.



## Familles bienvenues

### ANNEVILLE-AMBOURVILLE

Un accueil de loisirs et périscolaire va voir le jour au sein de l'école. Cet équipement, prévu pour une trentaine d'enfants, anticipe les besoins à venir des familles qui rejoindront la commune.



## Accès facilité

### HÉNOUVILLE

La salle polyvalente fait l'objet de travaux : création d'une deuxième sortie de secours, réalisation d'une rampe handicapée et élargissement de deux accès afin de sécuriser le lieu et le rendre plus accessible aux personnes à mobilité réduite.



## Les grands bains

### MÉTROPOLE

La Métropole soutient les communes pour moderniser ou construire des piscines et ainsi favoriser l'apprentissage de la natation. Dans la vallée du Cailly, deux projets sont en cours.

À Malaunay, la piscine tournesol – il reste encore une centaine de ces équipements construits

dans les années 1970 – bénéficie d'une profonde réhabilitation. Réouverture au printemps. À Déville lès Rouen, les élus ont fait le choix de construire un nouvel équipement pour remplacer la piscine vieillissante. Le nouveau centre aquatique est annoncé pour la fin 2020 sur l'ancien terrain de camping, rue Jules-Ferry.

## Santé !

### LE HOULME

Un cabinet médical ouvrira au printemps sur l'ancien site de l'école Jacques-Prévert, près de la mairie. Trois médecins généralistes, des kinésithérapeutes et des infirmières vont s'installer dans ce pôle santé.



## Belle entrée

### MAROMME

Lancé en juin 2018, le réaménagement de la rue des Martyrs s'achèvera en mai 2019. Entrée de Métropole importante, quartier animé de Maromme, la rue des Martyrs va gagner en convivialité et sécurité.

## Bourg sécurisé

### SAINT-MARTIN-DE-BOSCHERVILLE

Le réaménagement du centre-bourg valorise et sécurise la traversée via la RD982. Livraison des espaces embellis au printemps.

## Reconquête

### DÉVILLE LÈS ROUEN

Située à proximité de services, de commerces et de transports en commun, la friche de la Clairette offre un potentiel de développement urbain important pour la commune et plus largement pour l'ouest de Rouen. Pilotée par la Ville et cofinancée par la Métropole, la reconquête de cette friche comprend la construction de logements (13 000 m<sup>2</sup>) et l'aménagement de l'espace public (création de voies, reprise des voies existantes, d'espaces naturels...).

# Sous les arbres

## SAHURS & CANTELEU

Le Parc animalier de Roumare apporte la dernière touche à sa requalification menée au cours des derniers mois (postes d'observation rénovés, espace repensé pour les animaux, nouvel itinéraire piéton...), avec la construction d'un nouveau préau en chêne local sur le parking, pour l'accueil des groupes notamment.



## 70 places de parking

### NOTRE-DAME-DE-BONDEVILLE

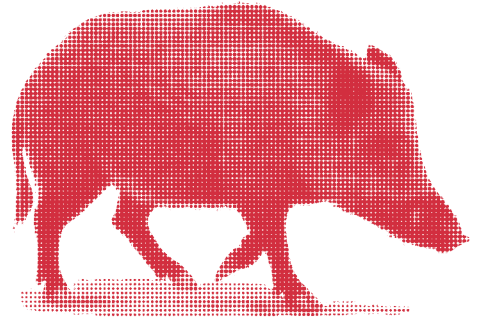
Un parking de 70 places sera aménagé place Carnot. Il permettra de desservir les équipements publics comme le stade et la médiathèque. Les travaux sont prévus à partir de mars pour trois mois.



## Bien couverte

### QUEVILLON

La toiture de l'église sera refaite afin d'éviter les infiltrations dues à la vétusté du toit.



## Petits à l'abri

### MALAUNAY

Un préau pour les jours de pluie ou de forte chaleur et un espace paysager avec des jeux : le jardin de la crèche municipale sera intégralement réaménagé pour le bien-être des enfants.



## École en renouveau

### CANTELEU

Des locaux plus économes, confortables et modernes... D'importants travaux de réhabilitation/extension démarreront en 2019 à l'école maternelle et élémentaire Monet au cœur de la cité Rose, dans le cadre du programme national de renouvellement urbain. Ils consistent à construire un nouveau restaurant scolaire et quatre nouvelles classes, élargir le hall d'entrée ou encore améliorer le confort de la salle de motricité... L'isolation thermique extérieure sera renforcée rendant ainsi le bâtiment à énergie positive.



**Mobilité**

**Faciliter nos  
déplacements**





152036

136  
MULTIJUST

## Selle sur Seine

Traverser le territoire à vélo au fil de l'eau, c'est bientôt possible sur près de 100 km de parcours cyclables, en site propre ou partagé. L'itinéraire de la Seine à Vélo – qui relie Paris au Havre et Honfleur en passant par notre métropole – sera finalisé avant l'Armada. À noter également : la signature en juillet du plan d'actions de la Métropole sur les cinq prochaines années pour favoriser la pratique de la marche et du vélo.

## 300 euros

c'est le montant maximum de l'aide financière de la Métropole pour l'achat d'un vélo électrique, pliant, cargo ou familial, sans conditions de ressources. Cette prime disponible depuis fin 2018 sera versée jusqu'à épuisement de l'enveloppe de 300 000 euros affectée par la Métropole à cette opération. Dépêchez-vous !

## 45 000 habitants

des communes rurales et périurbaines de la Métropole, sont desservis par le réseau de transport à la demande, filo'r.

# Mobilité



## C'est déjà aujourd'hui...

**Premier coup d'accélérateur vers la mobilité de demain**, le premier service européen de transport à la demande opéré par des véhicules électriques autonomes est déjà une réalité. Et s'ouvre au public en ce début d'année 2019. C'est plus précisément dans le quartier du Madrillet (Saint-Étienne-du-Rouvray) que les premiers

véhicules sans chauffeur (quatre Renault Zoés électriques) sont mis en service et expérimentés gratuitement par le grand public sur une première boucle (1,5 km, quatre stations). Courant 2019, deux autres boucles (soit 10 km et 17 stations au total) seront également ouvertes et une navette (16 personnes) expérimentée.



## Connectée

**Et si vous vous déplacez grâce à votre smartphone ?** En service depuis fin 2018, l'application filo'r séduit déjà les abonnés. Réservations, parcours du véhicule en temps réel... sont désormais accessibles depuis son smartphone. En février, l'application Géovélo permettra aux cyclistes de calculer leur meilleur itinéraire cyclable sur notre territoire. Elle indiquera également des points d'intérêts touristiques sur le trajet et même l'offre de stationnements et de vélos en libre-service. Enfin, après le titre SMS 1 Voyage et le titre SMS 24h, la Métropole réfléchit à la possibilité pour les usagers plus réguliers du Réseau Astuce de valider leurs titres directement avec leur smartphone.





© DR

## Le début de la R-évolution

**Pionnière en matière de mobilité, la Métropole multiplie les expérimentations.** Le 2 février, elle lance sa R-évolution et invite tous les habitants de la Métropole à venir échanger et dessiner collectivement les mobilités de demain sur notre territoire. Navette autonome Crystal, robots électriques livreurs de colis, vélos à hydrogène... découvrez et testez de nombreuses innovations technologiques, de 10h à 18h, devant le musée des Beaux-Arts, allée Eugène-Delacroix à Rouen. Une nouvelle façon de construire la ville ! À découvrir également le living lab, le nouveau laboratoire d'idées et de pratiques d'aménagements urbains pour changer durablement la ville. Cet événement est aussi l'occasion de soutenir la candidature de notre territoire

à l'appel à projets TIGA (Territoire d'innovation de Grande Ambition) lancé par l'État et d'embarquer les citoyens dans cette belle aventure. Depuis plus d'un an, la Métropole travaille avec ses partenaires à l'élaboration d'un grand projet de mobilité durable et innovante, baptisé « Rouen Normandie Mobilité Intelligente Pour Tous ». Les candidatures soutenues par TIGA seront dévoilées au printemps 2019. En attendant, plusieurs expérimentations devraient voir le jour sur notre territoire. Exemples avec deux installations originales dont l'objectif est d'accroître l'attention des conducteurs au niveau des passages piétons : des marquages au sol ludiques et des passages 3D, testés à partir de février sur Houppesville, Le Mesnil-Esnard, Saint-Aubin-lès-Elbeuf ou encore Elbeuf.



## Mieux en commun

**Côté transport en commun, impossible de manquer l'événement fort de 2019 :** la mise en service d'une quatrième ligne de Teor, la T4, le 25 mai (lire p.20). À cette occasion, les horaires évoluent pour offrir un service amélioré en soirée : le dernier départ des lignes de métro, Teor et Fast, depuis le centre-ville de Rouen, sera reculé à minuit, du lundi au samedi. Autre ligne structurante du réseau, la ligne de bus F1 est prolongée jusqu'à la Plaine de la Ronce (Isneauville) et un nouveau parking-relais créé au niveau du terminus (mises en service prévues pour septembre 2019). La Métropole continue par ailleurs de tester de nouveaux services : l'achat de titres dématérialisés (lire ci-contre) ; la carte Atoumod, permettant avec une seule carte de se déplacer en train, sur les lignes routières normandes et le Réseau Astuce, étend son offre avec de nouveaux titres rechargeables dès janvier. De nouveaux véhicules aussi : après l'expérimentation d'un bus à étage fin 2018, la Métropole a acquis deux bus électriques, en test dès la fin janvier sur l'ensemble du réseau, et participe cette année à un appel à projets lancé par l'Ademe afin de tester des bus à hydrogène.

# 2019, au fil du territoire

La Métropole améliore notre cadre de vie en menant des projets sur le territoire et en finançant les initiatives des communes. Tour d'horizon.



## La culture sous toutes ses formes

### MONT-SAINT-AIGNAN

Totalement réaménagé, l'Espace Marc-Sanguier - l'un des trois sites de programmation du Centre dramatique national de Normandie-Rouen - va se dévoiler et accueillir ses premiers spectacles en septembre 2019. Le bâtiment novateur et multifonctionnel de plus de 3 000 m<sup>2</sup> comprend deux salles de spectacles (440 et 120 places), une salle polyvalente, une bibliothèque, une cafétéria, une école municipale de musique et de danse, une école d'improvisation de jazz et un centre de formation des enseignants de musique et de danse.

## En réseaux

### ISNEAUVILLE

Après la requalification de la place du marché, la Métropole poursuit avec l'enfouissement des réseaux et l'aménagement de la rue de l'Église depuis l'édifice à la route de Neufchâtel.



## Place nette

### BIHOREL

La place de l'Église sera réaménagée avec notamment la création d'un parvis. L'ensemble mettra en valeur le marché de la commune.



## Polyvalente pour tous

### FONTAINE-SOUS-PRÉAUX

La commune va rendre la salle polyvalente accessible aux personnes à mobilité réduite avec une place de stationnement réservée à proximité de l'entrée, le changement des portes et le réaménagement des sanitaires.





## Un nouveau parking-relais

**MONT-SAINT-AIGNAN**

Afin d'améliorer la sécurité des usagers, un rond-point sera créé dans les rues Tronquet et Lehmann, ainsi qu'un parking-relais de 20 places. La circulation sera maintenue pendant la durée des travaux, de juillet à octobre 2019.

## Entrée rénovée

**SAINT-MARTIN-DU-VIVIER**

L'entrée du bourg, sur la RD7, sera aménagée et le secteur de l'école sécurisé. Les travaux commenceront au printemps 2019 pour une durée de 3 à 4 mois.



## 1 900 m<sup>2</sup> pour les maternelles

**MONT-SAINT-AIGNAN**

C'est dans un bâtiment neuf, réalisé avec le soutien financier de la Métropole, que les élèves de l'école maternelle Marcellin-Berthelot feront leur rentrée scolaire 2019. Le bâtiment de plain-pied de 1 900 m<sup>2</sup> abritera trois classes, une salle d'activités sportives – accessible aux associations du quartier –, un réfectoire et un espace périscolaire. L'originalité du projet est la création d'un parvis public, rue du Printemps, à l'écart de la circulation automobile. La Métropole assure également la réfection des trottoirs aux abords de l'école, la création d'un revêtement en béton sur la chaussée de la rue du Printemps et la requalification de l'éclairage public.



## Patrimoine restauré

**RONCHEROLLES-SUR-LE-VIVIER**

Divers travaux d'électricité, de menuiserie ou de couverture seront réalisés pour préserver le patrimoine communal. Ils concernent le groupe scolaire, la salle de sports, les logements communaux et l'église.



## Abords du collège

**BOIS-GUILLAUME**

Des travaux de sécurisation et de réduction de la vitesse des automobiles seront menés à partir du second semestre dans le secteur du collège Léonard-de-Vinci, et des places de parking supplémentaires créées, rue Vittecoq, face à l'établissement.

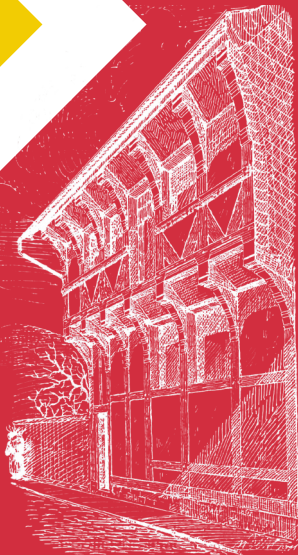
## Œuvres monumentales

**FORÊT VERTE**

À partir de septembre 2019, découvrez l'exposition d'art « La Forêt Monumentale » en forêt Verte (voir page 36).



## Les dernières cartes du Cœur



Réparti sur trois quartiers (Musées, Vieux-Marché et Seine-Cathédrale), Cœur de Métropole finalise sa mise en valeur du centre historique de Rouen. Plusieurs aménagements se poursuivent au premier semestre 2019 (places du Vieux-Marché, Henri-IV, Martin-Luther-King, allée Eugène-Delacroix, place de la Calende, rue aux Ours...). Rouen révélera son nouveau « cœur » - plus agréable, attractif et végétal - pour l'Armada (seuls les aménagements du quartier Vieux-Marché se poursuivront après l'événement jusqu'à l'hiver 2020). Il sera aussi plus connecté avec un accès Wifi gratuit sur quatre sites touristiques (Vieux-Marché, parvis de la gare, des Beaux-Arts et de la cathédrale).



## Verte Presqu'île

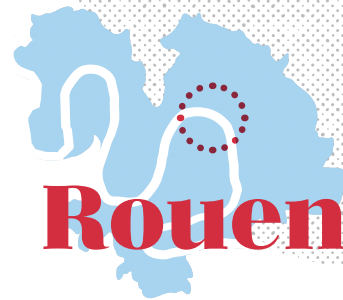
Un nouveau lieu de promenade et de détente s'ouvrira cet été sur la Presqu'île, dans la continuité de la grande promenade fluviale rive gauche. Y seront créés un cheminement le long des berges - elles-mêmes restaurées -, un jardin humide ou encore un solarium plein Sud. Le versant Sud de la butte paysagère (47 000 arbustes supplémentaires plantés) sera finalisé. Enfin, une gestion de la pollution par les plantes sera expérimentée sur certains espaces.

## Conquête de l'Ouest

De nouveaux habitants vont prochainement s'installer dans les quartiers Ouest de Rouen. Deux programmes immobiliers seront livrés au deuxième semestre au cœur de l'écoquartier Luciline-Rives de Seine : Terrasses Luciline et Reflets Luciline (soit une centaine de logements au total).

## La patinoire chausse plus grand

Les travaux d'agrandissement et de remise aux normes de la patinoire de l'île Lacroix démarrent en février après la French Cup. Au-delà d'une extension de 700 m<sup>2</sup> qui permettra notamment d'accueillir 329 spectateurs supplémentaire, les 17 mois de travaux seront consacrés à la rénovation de l'accueil du public, de l'ensemble des vestiaires (côtés ludique et olympique), à l'isolation thermique de l'équipement, l'amélioration de la qualité de la glace olympique... De quoi accueillir les clubs sportifs et leurs 800 licenciés dans de belles conditions.



# Un nouvel Aître

L'Aître Saint-Maclou se prépare à sa nouvelle vie. Au cœur d'un projet de restauration et de mise en valeur d'envergure, ce joyau du patrimoine rouennais se transforme peu à peu en un lieu culturel et touristique (espace dédié à la céramique, spectacles, espace de restauration, lieu d'expo...) dont l'ouverture définitive est prévue pour février 2020. Une reconversion à découvrir en partie dès l'Armada : une ouverture partielle du nouvel Aître est attendue dès le mois de juin.



## L'eau de l'Armada

Les promeneurs pourront profiter tout l'été des fontaines à eau installées par la Métropole sur les quais à l'occasion de l'Armada début juin.

## L'enjeu de l'accessibilité

La Métropole accompagne la Ville de Rouen dans la mise en accessibilité de ses bâtiments publics. Exemples : l'hôtel de ville, le gymnase des Cotonniers, plusieurs écoles comme celle Guy-de-Maupassant ou encore le centre culturel André-Malraux.



## Trémie sécurisée

Le temps de sécuriser et de renforcer la trémie rive gauche, le quai Jacques-Anquetil sera fermé à la circulation routière dès le mois de janvier. Une voirie provisoire sera créée sur les quais bas rive gauche (Cours-la-Reine). La tête Sud du pont Corneille sera quant à elle en travaux de mars à septembre (et le pont fermé à la circulation en juillet et août).

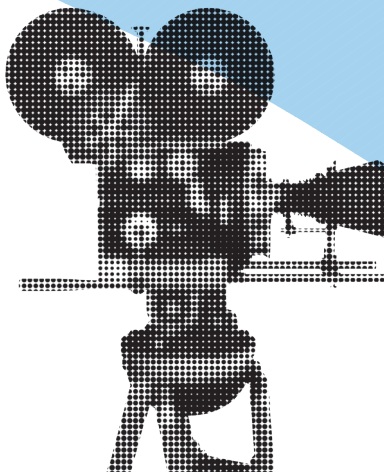


## Embarquez !

C'est l'événement de l'année. Six ans après la dernière édition, l'Armada revient sur les quais de Rouen, du 6 au 16 juin. À cette occasion, la Métropole installe deux espaces, dont un impressionnant ponton flottant le long du 108. Cette barge offrira aux visiteurs une halte de bien-être et de découverte et valorisera les mobilités douces, les nouvelles formes d'hébergement ou encore l'engagement COP21 du territoire. Des animations ludiques et sportives (aquatiques notamment au cœur d'un bassin intégré) y seront proposées gratuitement.

## Action à l'Omnia !

Le cinéma d'art et d'essai du centre-ville de Rouen se refait une beauté avec l'aide de la Métropole. Accessibilité, rénovation des grandes salles, création d'une salle de ciné-café et d'une autre petite salle... l'Omnia devrait démarrer son relooking général au deuxième semestre (pour 18 mois de chantier sans fermeture du site).



# Attractivité



# De la formation à l'emploi



## Favoriser l'emploi

La Métropole gère et développe des parcs d'activités pour répondre aux besoins des entreprises. En 2019, la Plaine de la Ronce va accueillir de nouveaux services et entreprises, la réindustrialisation des zones Seine Sud et ex-Petroplus va se poursuivre. Les premières entreprises vont s'installer dans la nouvelle zone d'activité économique Élisabeth-Lemonnier, à Petit-Quevilly.

## La parole aux lycéens

Les lycéens aussi ont leur challenge ! Le concours d'éloquence, organisé par la Métropole, est ouvert aux élèves de seconde du territoire, jugés sur leur faculté à prendre la parole en public et à convaincre un auditoire. Inscriptions auprès des établissements scolaires du 17 janvier au 27 février. La finale, ouverte au public, est prévue en mai.

## Créer, échanger

La Métropole soutient de nombreux événements pour favoriser la formation et la création d'entreprises : le Carrefour des possibles, qui récompense les porteurs de projets numériques innovants (inscriptions dès février) ; Créactifs, concours ouvert aux jeunes porteurs de projets (inscriptions de mai à septembre) ; The Student Startup Way, rencontre entre étudiants et acteurs de l'entrepreneuriat, en octobre.

# Attractivité



© Jean-François Lange

## Les pistes de l'aéroport

**Plus de 13 000 passagers en 2018 contre 5000 en 2017 : l'aéroport Rouen Vallée de Seine, situé à Boos, poursuit son ascension.** Cet été, cinq millions d'euros de travaux, pour l'essentiel financés par la Métropole, seront consacrés aux réfections de la piste d'atterrissage de 1700 mètres et des aires de parkings

des avions. Quatre semaines de travaux pendant lesquelles l'aéroport sera donc fermé. Objectif : accueillir des appareils plus lourds et renforcer l'offre. Déjà, des idées de nouvelles destinations se dessinent. Une nouvelle ligne estivale ouvrira vers la Corse. Londres, Nantes ou Bordeaux sont aussi en discussion.



© Arnaud Bertereau - Agence Mona

## Place au tertiaire

**Les parcs d'activités de la Métropole poursuivent leur développement.**

La Plaine de la Ronce attire plusieurs programmes d'immeubles de bureaux (5000 m<sup>2</sup> près d'Axa, 2300 m<sup>2</sup> en cours de commercialisation et deux immeubles à ossature bois). Parmi les structures attendues courant 2019 : le Centre de Gestion de la Fonction Publique Territoriale de la Seine-Maritime (3000 m<sup>2</sup>, 50 collaborateurs). Plusieurs projets sur le parc Rouen Madrillet Innovation également : un nouveau secteur s'ouvre à la commercialisation. Deux projets privés : 12 500 m<sup>2</sup> de bureaux et d'activités diverses (hôtel, micro-crèche, sport, restaurant) avec WeHub dont les travaux démarreront au deuxième semestre et deux programmes lancés en janvier (des locaux mixtes pour l'implantation de trois entreprises et des bureaux destinés à la société MDI Technologies). Sans oublier l'installation du CESI, école d'ingénieurs, à la rentrée 2019.





© CHU de Rouen

## Innover par la santé

**La Métropole favorise la qualité des soins au cœur des établissements de santé de son territoire en soutenant l'acquisition d'équipements innovants.** Exemple en 2019 : un appareil d'imagerie dernière génération pour le centre Henri-Becquerel. Après avoir financé en partie le robot Da Vinci, la Métropole signera une nouvelle convention de partenariat avec le CHU de Rouen afin de l'accompagner dans l'achat de nouveaux équipements de recherche de pointe. Déjà très impliquée dans le développement de Rouen Innovation Santé, pôle tertiaire et technologique dédié à la santé, elle participe à deux programmes dont l'un accueillera un pôle médical d'excellence tourné vers l'appareil locomoteur. Mais aussi son attractivité :

la Métropole finance la première version opérationnelle d'un robot innovant inauguré mi-janvier au sein du Medical Training Center et anime la pépinière d'entreprises Seine Biopolis qui accueille de nouveaux arrivants. Enfin, la santé, c'est aussi deux pôles de compétitivité forts sur notre territoire : la Métropole soutient activement Polepharma – qui fédère, sur trois régions dont la Normandie, le premier bassin européen de production pharmaceutique – et Cosmetic Valley - premier réseau mondial de la parfumerie cosmétique. Et participe à l'organisation de deux congrès, dont l'un sur le microbiote se tiendra les 9 et 10 avril à la Faculté de médecine de Rouen.



## Le nouvel air de Saint-Sever

**La redynamisation du quartier Saint-Sever se poursuit.** L'idée est de créer ici un véritable quartier d'affaires, à la fois durable et attractif, en lien avec la construction de la nouvelle gare rive gauche. Après la place et la rue Saint-Sever, de nouveaux aménagements sont prévus en 2019 : carrefour de la place de la Verrerie pour faciliter les franchissements des piétons et vélos (été), jardin Saint-Sever, concertation pour le réaménagement de la place Gadeau-de-Kerville (2<sup>e</sup> semestre)... De nombreux projets immobiliers participent également à cette redynamisation : livraison d'un programme mixte (bureaux, logements, commerces, crèche) par la Matmut en février, lancement des travaux de rénovation de la cité administrative de Rouen fin 2019, deuxième phase des travaux d'embellissement du centre commercial Saint-Sever... Enfin, l'une des œuvres éphémères, retenues dans le cadre du projet Forêt Monumentale (lire p.36), sera installée dès septembre au cœur du quartier.

# 2019, au fil du territoire

La Métropole améliore notre cadre de vie en menant des projets sur le territoire et en finançant les initiatives des communes. Tour d'horizon.

## F1 encore plus loin

**BOIS-GUILLAUME /  
ISNEAUVILLE**

Dédié au tertiaire, le parc d'activité de la Plaine de la Roncée offre des solutions d'accueil à des entreprises et des services dans un environnement préservé et bien desservi. La ligne F1, qui relie Bois-Guillaume au centre-ville de Rouen puis la rive gauche, va être prolongée en 2019 jusqu'au parc d'activité et un parking-relais aménagé.

## Beauvoisine, un projet à construire

**ROUEN**

Le projet Beauvoisine entre dans une phase de concertation importante. Réunions publiques, balades, rencontres avec des experts... autant d'occasions d'échanger sur le devenir du Museum d'histoire naturelle et du musée des Antiquités, installés rue Beauvoisine. Objectif : repenser totalement les deux équipements et construire ensemble un nouveau concept de musée.

## T4, ligne de pointe

La ligne T4 transportera ses premiers voyageurs le samedi 25 mai. La mise en service de cette ligne de bus à haut niveau de service est l'un des grands événements de l'année, à quelques jours de l'Armada (6 au 16 juin).

Les solutions de mobilité que cette nouvelle ligne Nord-Sud apportent seront d'ailleurs très utiles aux centaines de milliers de visiteurs attendus pendant l'Armada.

Complémentaire des deux branches du métro de la rive gauche, T4 dessert des grands équipements du territoire (Zénith/Parc expo, futur Parc du Champ des Bruyères, stade Diochon, 106, gare rive droite, nouvelle CAF) et des secteurs d'activité et d'habitat en mutation (Madrillet, quartier Rouen

Flaubert, quartier Gare, centre-ville de Rouen). Plus qu'une simple ligne de bus, T4 modernise et dynamise les quartiers situés sur son axe, en proposant un partage équilibré de l'espace public entre les véhicules, les piétons, les vélos.

### T4 EN CHIFFRES

- 8,5 km entre le Boulgrin (Rouen) et le pôle Zénith/Parc expo (rive gauche)
- 15 arrêts
- Un bus toutes les 8 minutes aux heures de pointe
- 18 000 à 20 000 voyageurs attendus chaque jour
- 15%, c'est l'objectif de « report modal », c'est-à-dire les automobilistes qui vont devenir utilisateurs de cette nouvelle ligne de transport en commun.



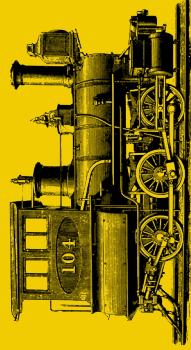
# La métamorphose des Bruyères

## RIVE GAUCHE

Déjà spectaculaire, la transformation de l'ex hippodrome en parc naturel urbain du champ des Bruyères va s'intensifier en 2019. Les espaces dégagés et les terres remodelées vont accueillir les différents ouvrages, structures et aires de jeu que le public pourra découvrir et utiliser dès l'ouverture prévue au printemps 2020.

## Le parvis va bon train

La Métropole réaménage le parvis de la gare de Rouen (rive droite) et ses abords afin de les rendre plus agréables et de faciliter les cheminements piétons vers les différents modes de transports (train, bus, métro, vélo...). Le parvis de la gare et la rue Jeanne-d'Arc ont été finalisés fin 2018. Les travaux du parvis côté ouest, puis rue Verte, se poursuivent jusqu'en mai 2019. Et offriront aux voyageurs une nouvelle porte d'entrée sur la ville.



## Relais relié

### GRAND QUEVILLY

Le nouveau parking-relais du Zénith-Parc Expo est situé à quelques mètres de la ligne T4. Gratuite et sécurisée, cette offre de stationnement est un argument supplémentaire pour inciter les automobilistes à utiliser les transports en commun pour se déplacer dans le centre de la Métropole.

## L'avenue Jean-Jaurès en mutation

### PETIT-QUEVILLY

Axe majeur de la ville, l'avenue Jean-Jaurès démarre un grand lifting cette année. Un premier secteur allant du rond-point François-Mitterrand à la rue Franklin-Roosevelt sera requalifié et valorisé entre mai et décembre. Il s'agit d'une requalification complète de façade et de la création d'un grand espace piétonnier et vélo (rive nord, côté Seine InnoPolis). Cette première tranche comprend la reprise complète du parvis Seine InnoPolis et la réalisation d'une fontaine de 24 jets avec un miroir d'eau (260 m<sup>2</sup>).



## Des voisins solidaires

### ROUEN

Les travaux de construction d'une résidence intergénérationnelle seront lancés en 2019 sur les Hauts-de-Rouen. Le projet fait partie du Programme national pour la rénovation urbaine (PNRU). Le futur établissement sera situé dans le quartier de la Grand-Mare, à l'angle des rues Verdi et Couperin, à proximité des commerces, des services et d'une station Teor. La résidence sera composée de 35 logements où cohabiteront familles, étudiants et seniors dans un projet participatif. L'objectif : créer une vraie solidarité entre voisins et rompre l'isolement.

## Ça pousse !

### ROUEN

Le remblaiement du quartier Rouen Flaubert – 290 000 m<sup>3</sup> de terre livrés par voie ferroviaire – va s'achever en début d'année. Quelques mois seront nécessaires au tassement des sols, avant que les premières constructions ne débute le long de l'avenue Jean-Rondeaux, en fin d'année. Ce premier îlot comprend deux immeubles (16 000 m<sup>2</sup> de bureaux, 400 logements). La construction du deuxième îlot débutera en 2020. Ils devraient tous deux être achevés en 2022.

## Les serres, quel effet !

### ROUEN

C'est au printemps que le public pourra redécouvrir les quatorze serres du Jardin des plantes, ainsi que la serre de l'Horloge jusqu'à présent fermée aux visiteurs. Lancée fin 2017, la rénovation de ce magnifique ensemble dépasse le simple entretien. Les espaces sont entièrement repensés afin d'accueillir les centaines de végétaux dans les meilleures conditions, et proposer aux visiteurs une découverte passionnante de l'évolution du monde végétal au fil du temps.

# 2019, au fil du territoire

La Métropole améliore notre cadre de vie en menant des projets sur le territoire et en finançant les initiatives des communes. Tour d'horizon.

## Les assos ont leur Maison

### FRANQUEVILLE-SAINT-PIERRE

La construction de la nouvelle Maison des associations s'achève sur le site de l'ancienne mairie, place Marcel-Ragot. Le futur équipement créera une synergie permettant de regrouper des activités associatives, améliorer les conditions d'accueil des associations, mettre aux normes d'accessibilité, limiter les besoins en énergie pour se chauffer, s'éclairer et vivre au sein du bâtiment. La fin des travaux est prévue au printemps 2019.



## En selle et en sécurité!

### FRANQUEVILLE-SAINT-PIERRE/BELBEUF

L'aménagement de l'itinéraire cyclable, qui reliera sur 1,5 km le centre-bourg de Belbeuf au lycée Galilée à Franqueville-Saint-Pierre, se poursuivra au premier semestre. Cette voie verte, isolée de la circulation automobile, d'une largeur de 3 mètres, offrira aussi un itinéraire de promenade pour tous, marcheurs, cyclistes, rollers...

## À vélo !

### SAINT-LÉGER-DU-BOURG-DENIS/ SAINT-AUBIN-ÉPINAY

La Métropole poursuit les travaux pour créer une voie verte de 1 km entre Saint-Léger-du-Denis (rue de l'Église) et Saint-Aubin-Épinay (rue de la Hêtraie). Cette voie à double sens sera partagée entre les cyclistes, les piétons et accessible aux personnes à mobilité réduite. Elle sera ouverte à partir du printemps 2019. À Saint-Aubin-Épinay, la voie verte sera raccordée à l'aménagement cyclable de la Vallée de l'Aubette.



## Embellissement

### LE MESNIL-ESNARD

La place du Général-de-Gaule (place du marché) sera refaite au cours du second semestre 2019.



## Soigner le patrimoine

### LES AUTHIEUX-SUR-LE-PORT-SAINT-OUEN

Les sept baies, aux verrières classées Monument Historique, de l'église Saint-Saturnin qui date du XIII<sup>e</sup> siècle, seront restaurées.





## De la Basilique à l'école

BONSECOURS

La Basilique va faire l'objet de travaux d'entretien afin de prévenir des problèmes d'infiltration. À cette occasion, le paratonnerre et une cloche seront remis en fonctionnement.

D'autres travaux sont prévus dans la commune : sécurisation des jeux de la cour de récréation et mise aux normes d'accessibilité aux personnes à mobilité réduite (PMR) des sanitaires de l'école maternelle La Ferme du Plan, remplacement des deux portails du cimetière et de la porte du bâtiment Le Chartil qui abrite la bibliothèque et une partie du centre de loisirs.



## Rénovation des bâtiments communaux

SAINT-JACQUES-SUR-DARNÉTAL

La salle des sports accueille les associations sportives et les écoliers.

La commune souhaite rénover en profondeur cet équipement vieillissant.

En 2019, c'est le sol de la grande salle des sports qui sera remis à neuf.

Des travaux dans d'autres bâtiments communaux (logements et presbytère) sont prévus afin de réduire leur consommation énergétique.



## Sport et culture

SAINT-LÉGER-DU-BOURG-DENIS

Des projets pour le sport, les loisirs et la culture avec la création d'un city-park, espace ludique et de détente, et la rénovation de la médiathèque (installation d'une ventilation mécanique efficace et d'un système de chauffage plus performant et moins énergivore).



## Top départ pour la piscine

BELBEUF

La construction d'un centre aquatique sur le Plateau Est sera lancée d'ici la fin de l'année 2019. La Métropole soutient financièrement le projet qui participe à l'apprentissage et la pratique de la natation. La future piscine sera implantée près du lycée Galilée. Elle comprendra notamment un bassin aquatique de 375 m<sup>2</sup>, soit six lignes d'eau de 25 mètres, un bassin d'apprentissage et de loisirs de 290 m<sup>2</sup> également conçu pour les activités d'aquagym, et un espace d'apprentissage petite enfance. Un espace bien-être, avec sauna, hammam, jacuzzi et des activités de fitness, sera également prévu.



## L'Archipel se rafraîchit

### PETIT-COURONNE

La modernisation de la piscine l'Archipel va nécessiter sa fermeture pendant un an et demi. L'équipement sera transformé en centre aquatique adapté à tous les publics - notamment les scolaires et associations -, en conservant sa vocation ludique et familiale. Il répondra aux normes techniques,

d'hygiène et environnementales. Le bassin de loisirs sera conservé, le bassin de 25 mètres entièrement réhabilité, le toboggan rouge remplacé par un « pentagliss » moderne de trois pistes. Une lagune de 100 m<sup>2</sup> sera mise en place avec des jeux d'eau et une pataugeoire.



## 60 logements et un quartier en mutation

### PETIT-QUEVILLY

Mobilité, accessibilité, services publics, habitat... Un projet ambitieux est lancé en 2019 dans le quartier de la Piscine, dans le cadre du Programme national pour la rénovation urbaine (PNRU). Les travaux consistent à développer les cheminements doux, construire une soixantaine de logements, créer de nouveaux équipements (gymnase, deux centres sociaux) avec toitures solaires, regrouper les écoles et rénover la piscine.



## Au menu !

### MOULINEAUX

Un nouveau restaurant scolaire de 194 m<sup>2</sup> sera construit, la bibliothèque et la mairie agrandies pour un meilleur accueil du public.

## Un second crématorium

### PETIT-QUEVILLY

L'aménagement du deuxième crématorium du territoire se poursuit. L'équipement proposera un lieu de recueillement de qualité, répondant aux dernières normes environnementales. Sa mise en service est prévue pour janvier 2020.

## Sport en accès libre

### SOTTEVILLE-LÈS-ROUEN

Le stade Jean-Adret poursuit sa réhabilitation avec l'installation d'équipements sportifs qui viendront s'ajouter aux points de remise en forme et de loisirs accessibles et ouverts à tous.

## Reconversion

### GRAND QUEVILLY

Le site des Subsistances militaires, situé rue Paul-Vaillant-Couturier, en bordure de la sud III, va se transformer en espace commercial, « la promenade du Bois-Cany ». La reconversion de ce site de 10 hectares prévoit la construction de bâtiments commerciaux, de commerces temporaires et l'aménagement d'un parking boisé de 680 places dont 80 pour les véhicules électriques. Le nouveau site permettra de créer 200 emplois. Les boutiques ouvriront à la fin de l'année 2019.





## Coup de jeune

### MÉTROPOLE

La Métropole soutient financièrement les communes pour rénover leurs écoles. Sur la rive gauche, plusieurs projets en 2019 : rénovation de l'école primaire Jean-Macé et travaux de toiture pour le groupe scolaire Joliot-Curie (Saint-Étienne-du-Rouvray), rénovation des façades du groupe scolaire Louis-Pasteur (Oissel), réhabilitation de l'école Gustave-Flaubert (Petit-Couronne), divers travaux à l'école maternelle Césaire-Levillain (Grand Quevilly) et pour le groupe Michelet (Sotteville-lès-Rouen), réaménagement des cours des écoles Louis-Pasteur, Chevreul et Gérard-Philippe (Petit-Quevilly), rénovation thermique du groupe scolaire Pablo-Picasso (Grand-Couronne).

## Rue Corneille modernisée

### PETIT-COURONNE

Prévue de mars 2019 à janvier 2020, la requalification de la rue Pierre-Corneille – complétée des deux rues transverses François-Duboc et Général-Leclerc – vise à rénover la voirie, sécuriser et rendre plus agréable cet axe important. Longue d'environ 1 300 mètres, la rue Pierre-Corneille est bordée de part et d'autre d'habitations, du centre médico-social, d'une crèche, du parc aquatique et du musée Pierre-Corneille.

## Tout pour la musique

### OISSEL

Implantée dans une ancienne usine de filature de coton, l'école municipale de musique et de danse présente un intérêt historique et architectural lié à son passé local et industriel. Des aménagements sont prévus en 2019 : mise en place d'un parking et mise aux normes d'accessibilité aux personnes à mobilité réduite.

## En forme !

### SAINT-ÉTIENNE-DU-ROUVRAY

Le gymnase André-Ampère, situé dans le quartier Hartmann-La Houssière, fait l'objet d'une rénovation complète (couverture, huisseries, peinture, chauffage...).

# Place métamorphosée

### SOTTEVILLE-LÈS-ROUEN

L'aménagement de la place de l'Hôtel-de-Ville sera achevé en mai, après une année de chantier. Importante pour la commune et la Métropole, cette place cumule toutes les fonctions : cœur économique avec de nombreux commerces et services de proximité, pôle d'échange de transports en commun majeurs (métro, ligne F3...), lieu d'accueil d'événements (deux marchés hebdomadaires, fête nationale, festival VivaCité). Sa transformation menée par la Ville et la Métropole permet de conserver toutes ses fonctionnalités tout en améliorant sa convivialité, la sécurité et la cohabitation entre tous les modes de circulation.



## Une salle pour 260 enfants

### PETIT-QUEVILLY

Le nouveau centre de loisirs Henri-Wallon, en construction boulevard Charles-de-Gaulle, comprendra deux parties (maternelle et élémentaire) reliées par une grande salle polyvalente, pouvant accueillir jusqu'à 260 enfants. Son ouverture est prévue au printemps 2020. La maison de l'enfance Georges-Brassens, à côté, sera également réaménagée et agrandie dans le même style architectural.

## De SIGRE à Lemonnier

### PETIT-QUEVILLY

Aménagée par la Métropole sur l'ancien site de l'usine SIGRE, la nouvelle zone d'activité économique Élisabeth-Lemonnier propose trois hectares de terrains, soit un potentiel de 10 000 m<sup>2</sup> de bureaux et 5 000 m<sup>2</sup> pour du mixte artisanal. Ce nouveau parc renforce l'offre sur la rive sud, valorise une ancienne friche industrielle, améliore le cadre de vie des riverains. Les premières entreprises devraient s'installer dès cette année.

# Environnement

## Place à l'action



### En avant COP !

Après la mobilisation, l'heure est à l'action. La Métropole et l'ensemble des acteurs engagés dans la COP21 locale se lancent dès cette année dans la concrétisation des quelque 1 000 premiers engagements formulés dans l'Accord de Rouen pour le climat fin 2018. Déplacements, déchets, consommation locale... l'Atelier COP21 et l'application Wag, version locale, accompagnent au quotidien vos démarches personnelles.

### Le PAT, au menu 2019

La Métropole élabore un Projet alimentaire territorial qui sera finalisé pour le mois de juin. Objectif : repenser les modes de consommation au niveau local, en lien avec les acteurs et les citoyens. De nouvelles réunions publiques sont prévues au premier semestre.



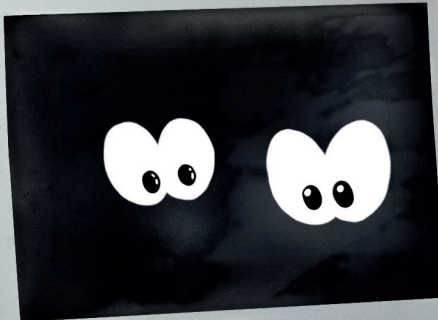
Je recycle



J'isole mon logement



Je crée mes produits



J'éteins la lumière

## De l'énergie récompensée

La Métropole Rouen Normandie reçoit, en janvier, le label Cit'ergie. Décerné par l'Ademe, ce label récompense la politique énergie durable et l'engagement de notre territoire pour une transition écologique. Sur le territoire, trois communes – Malaunay, Petit-Quevilly et Rouen – sont déjà labellisées, huit autres s'engagent dans la démarche.



© Jean-François Lange

## Collectes repensées

Dans le cadre de son engagement en faveur d'une gestion durable des déchets et de l'optimisation des collectes (limitation des gaz à effet de serre et maîtrise des coûts), la Métropole

fait évoluer la collecte des déchets végétaux, en supprimant les collectes en porte à porte des mois de janvier et février (reprise la semaine du 11 mars). Les déchetteries restent ouvertes.



© IDR

## Plaisant et propre

La Métropole lance en 2019 un diagnostic environnemental sur son port de plaisance, à Rouen. Cette étude s'inscrit dans une démarche plus globale de labellisation « Port propre ». Parmi les premières actions déjà identifiées : un travail de signalétique (français/anglais) des points de collecte ou encore la création d'un barrage flottant, qui permettra de bloquer (parfois récupérer) les déchets de la Seine à l'entrée du port et ainsi sécuriser la navigation des bateaux.



## Émeraude voit double

L'impressionnant chantier mené afin de doubler les capacités de la station d'épuration Émeraude touche à sa fin. Si les travaux de la station se sont terminés courant 2018, ceux menés sur les canalisations qui y mènent (1,2 km depuis le pont Guillaume-le-Conquérant à Rouen) devraient s'achever au printemps. Ces nouveaux aménagements vont permettre de réduire de moitié les débordements, mêlant eaux pluviales et eaux usées, rejetés dans la Seine par temps de pluie, et ainsi d'en améliorer leur qualité.





## La nature en pâture

Depuis plusieurs années, la Métropole confie la restauration de certains coteaux à des animaux ! Engagée dans une politique de gestion écologique de ses espaces verts et naturels, elle met gratuitement à disposition d'éleveurs ou de propriétaires d'animaux, des sites afin d'y pratiquer de la fauche ou de l'écopâturage. Cette année, quatre communes vont accueillir de nouveaux habitants (poneys, chèvres...) : Quevillon, Amfreville-la-Mivoie et Sotteville-sous-le-Val dès février, et la Grand-Mare à Rouen vers avril-mai.



## La chaleur change de couleur...

**Et passe au vert !** La Métropole porte un projet d'extension et de verdissement du réseau de chaleur situé sur le site de la Petite Bouverie. Alimentant aujourd'hui les communes de Rouen et de Bihorel, le réseau – dont le mix énergétique sera à 80% renouvelable – sera étendu à Darnétal et Bihorel. Il livrera à terme – soit à l'automne 2021 – l'équivalent de la consommation de 17 000 logements. La réalisation de ce projet ambitieux prend forme cette année avec le lancement de deux opérations au printemps : la construction d'une chaufferie biomasse sur le site de la Petite-Bouverie (2019-2020) et les travaux d'extension des réseaux (2019-2021).

© Arnaud Bertereau - Agence Mona



# 2019, au fil du territoire

La Métropole améliore notre cadre de vie en menant des projets sur le territoire et en finançant les initiatives des communes. Tour d'horizon.

## Patrimoine communal

### LA LONDE

Différents travaux sont prévus afin de préserver le patrimoine communal : toiture de l'église, sécurisation de l'espace accueil des jeunes enfants et de la salle des fêtes, câblage du groupe scolaire et modification de l'espace de la Maison du temps libre et du secrétariat de la mairie.

## Gravigny se tisse un avenir

### CAUDEBEC-LÈS-ELBEUF

La réhabilitation de la friche industrielle des Tissages de Gravigny est lancée. Les travaux devraient démarrer au printemps. Située en centre-ville, cette ancienne usine devrait accueillir à terme des activités tertiaires, quelques logements en accession à la propriété et l'école d'animation Lanimea dès septembre 2020. La Métropole apporte son soutien à la Ville dans le financement de ce projet estimé à près de 3 millions d'euros.



## Petite enfance

### ELBEUF

Les bâtiments destinés à la petite enfance (halte garderie, espace multi-accueil à vocation de crèche), situés rue du Thuit-Anger, seront réhabilités. Il s'agit de réorganiser les espaces, de réaliser des travaux d'isolation thermique et phonique et de reprendre les couvertures.



## Une mare en Seine

### SAINT-AUBIN-LÈS-ELBEUF

Une mare sera créée d'ici la fin de l'année à proximité de la Seine dans une zone de débordement du fleuve. Ce projet, réalisé en concertation avec la ville, s'intègre au programme de réhabilitation et de création de mares communales porté par la Métropole. Ces petits milieux naturels jouent, à leur échelle, un rôle majeur en matière de biodiversité, de paysage, d'hydraulique ou encore d'épuration pour l'eau.



## En piste !

### SAINT-PIERRE-LÈS-ELBEUF

Une nouvelle piste de roller va être aménagée afin d'accueillir les entraînements et des compétitions nationales. Cet équipement sera réalisé en 2019, avec un éclairage Led sur le terrain du stade des Hauts-Vents, à la place du terrain de football.

Autre investissement dans le domaine sportif, la rénovation énergétique de la salle de sport Alain-Calmat, avec, cette année, le remplacement des sources lumineuses par des Led, et l'isolation du bâtiment et de la toiture.



## 618 m<sup>2</sup> pour la création

### ELBEUF

Témoign du passé industriel elbeuvien, l'ancienne usine Fränkel-Herzog, rue Camille-Randoïn, est en cours de réhabilitation. Le rez-de-chaussée, d'une surface de 618 m<sup>2</sup>, va être aménagé en résidence pour artistes, avec notamment un espace de convivialité, une salle d'activité pour la céramique et des vestiaires.



## Plus de confort

### CAUDEBEC-LÈS-ELBEUF

Les menuiseries extérieures des écoles Victor-Hugo et Paul-Bert seront remplacées afin d'améliorer la qualité thermique des bâtiments.



## Bien couverts

### CLÉON

Les toitures terrasses de bâtiments municipaux – le centre culturel La Traverse et les écoles René-Goscinny et Capucine – seront remises en état.

# Passages animés

### SAINT-AUBIN-LÈS-ELBEUF/ ELBEUF

Les deux communes font partie des premières à tester deux installations innovantes proposées par la Métropole afin d'apaiser la circulation sur son territoire. Un passage piéton 3D pourrait être installé dès le mois de février rue des Canadiens (Saint-Aubin) et près de l'école Condorcet, rue Poussin (Elbeuf). Autre projet permettant de faire ralentir les conducteurs à l'approche des passages piétons, des marquages d'animation (marquages au sol ludiques) seront installés près de l'école Hugo (Saint-Aubin) et des écoles Daudet, rue des Traités, et Michelet, rue Gaument, ainsi que rue Guynemer (Elbeuf).





## Tour de piste

CLÉON/SAINT-AUBIN-LÈS-ELBEUF

Vaste espace vert de 16 hectares, le champ de course des Brûlins se transforme en parc urbain dédié aux sports et aux loisirs, en conservant sa vocation de champ de courses hippiques. Le site a bénéficié de nombreux aménagements : une aire de loisirs avec jeux et équipements de fitness, et des espaces communs intégrant un parcours écologique. Une ferme

permacole est désormais prévue. Propriété de la Métropole, situé sur les communes de Saint-Aubin-lès-Elbeuf et Cléon, le parc des Brûlins est un équipement majeur pour le territoire, très prisé des sportifs et promeneurs. Il est également fréquenté par les adhérents du Core Saint-Aubin Omnisports et du tennis club, et les amateurs de courses hippiques.



## Nouvelle jeunesse pour Casanova

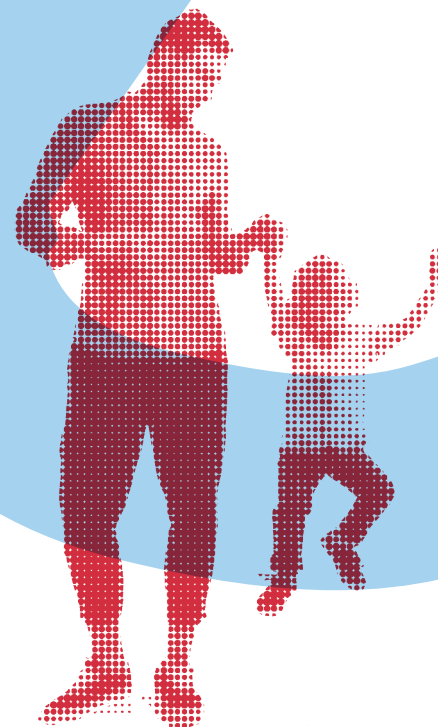
TOURVILLE-LA-RIVIÈRE

Création d'un cheminement piéton complet sur trottoir, aménagement du carrefour des rues Flaubert/Casanova avec un plateau surélevé, réfection mutualisée après travaux de l'assainissement et de l'opération immobilière, amélioration de l'engouffrement des eaux pluviales pour cette rue très inclinée et enfin reprise complète de la géométrie de la chaussée. Vieillissante, déformée, parfois dangereuse, la rue Casanova sera réaménagée à partir du printemps.

## Qu'est-ce qui se trame ?

SAINT-AUBIN-LÈS-ELBEUF

L'aménagement de la trame verte (2 300 mètres) va permettre de créer une continuité de déplacements doux entre la trame bleue d'Elbeuf et la trame verte d'Orival/La Londe, de créer un lien avec la piste cyclable rue de Verdun en direction de la gare SNCF et du centre des Foudriots, et offrir une meilleure accessibilité aux piétons, cyclistes, familles, poussettes, personnes à mobilité réduite... Cet aménagement est respectueux de l'environnement avec un choix de matériaux dédié (sable stabilisé, bois pour les platelages au niveau du bras mort, pas de minéralisation...) et une volonté de préserver la faune et la flore locales. Ouverture prévue en mai 2019.





# Plein air

## SOTTEVILLE-SOUS-LE-VAL

Très fréquenté par les familles, le Parc des Saules va être équipé d'installations sportives de plein air et de jeux pour les enfants de 2 à 5 ans. D'autres investissements sont prévus sur la commune: des jeux adaptés seront installés à l'école Hergé, et les installations électriques de l'église Saint-Baudèle seront mises en conformité avec l'aide de la Métropole.

## Loisirs et santé

### TOURVILLE-LA-RIVIÈRE

Une nouvelle zone d'activité (restauration, loisirs, santé) se crée face à l'actuelle zone commerciale du Clos-aux-Antes, pour une ouverture à l'été 2020. Afin d'accompagner son installation, la Métropole réalise un accès sécurisé et adapté depuis la RD7. Pendant l'été, une branche supplémentaire sera réalisée au niveau du giratoire et la voie vers les Authieux maintenue. Ces travaux sont également l'occasion de rétablir les traversées piétonnes sécurisées vers la zone commerciale et le bourg, ainsi que le passage des réseaux nécessaires à la viabilisation de la zone.

## Comme neuf

### TOURVILLE-LA-RIVIÈRE

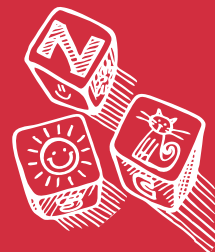
La salle des fêtes du hameau de Bédanne sera entièrement rénovée : maîtrise de l'énergie, mise aux normes de sécurité et mise en conformité pour l'accueil des personnes à mobilité réduite. Tout comme le gymnase Menant-Odent qui fera lui aussi l'objet d'une rénovation énergétique et de travaux de mise en conformité pour l'accueil des personnes à mobilité réduite.



## L'accès à l'activité

### CLÉON

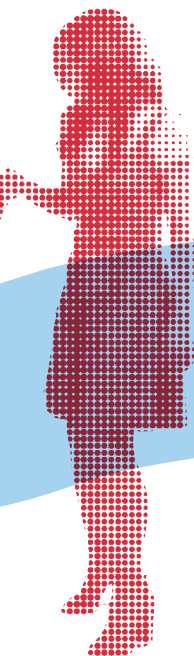
La zone d'activité des Coutures et la parcelle d'activité connexe Petit-Clos nécessitent la réalisation d'un accès sécurisé et adapté sur l'axe structurant de la RD7. Le choix s'est porté sur un carrefour à feux. Ces travaux seront aussi l'occasion de sécuriser les traversées piétonnes de l'entrée ouest du site de Renault Cléon au droit des arrêts de bus, qui seront remaniés. Le chantier est prévu de juin à septembre.



## Un toit pour la jeunesse

### FRENEUSE

Un nouvel espace, entièrement dédié à la jeunesse et à la culture, ouvrira en septembre à proximité de l'école des Cygnes. Cette construction en ossature en bois se veut à la fois belle, durable et modulable. Elle rassemblera, sous un même toit, un espace petite enfance (3-6 ans), la garderie (ouverte aux enfants de Sotteville-sous-le-Val les mercredis et en période de vacances), un lieu pour les travaux manuels de l'école, la bibliothèque et la médiathèque.



# Événements

# Préparons-nous !

## C'est le pompon !

2019, c'est le retour tant attendu de l'Armada. Pour cette trentième bougie, une cinquantaine de géants des mers et plusieurs milliers de marins débarquent à Rouen du 6 au 16 juin.  
[armada.org](http://armada.org)

## Nouveau printemps

Les nouvelles formes de cirque bourgeonnent dans une trentaine de communes de la Métropole avec le festival SPRING, du 1<sup>er</sup> mars au 5 avril. Réservations à partir du 18 février  
[festival-spring.eu](http://festival-spring.eu)



## Objectif: capitale culturelle

La Métropole mobilise son territoire autour de sa candidature pour devenir la capitale européenne de la culture en 2028 ! Après une rencontre publique en 2018, elle lance le premier acte de cette mobilisation le 16 janvier, avec une grande rencontre des acteurs du territoire au h2o (sur invitation).

## Jardins à la loupe

Pour sa onzième édition, le festival Graines de Jardin fait pousser les envies et les animations sur le thème des jardins des explorateurs. Les 18 et 19 mai au Jardin des plantes de Rouen.  
[graines-de-jardins.fr](http://graines-de-jardins.fr)

## Âmes d'artistes

Découvrez une belle palette d'artistes locaux les 28 et 29 septembre. Ils seront près de 200 à vous ouvrir les portes de leur atelier à l'occasion de la nouvelle édition des visites d'ateliers d'artistes.  
[visites-ateliers-artistes.fr](http://visites-ateliers-artistes.fr)



© DK

## Une rentrée monumentale

### C'est la création XXL de 2019 !

Créatures hors normes, installations visuelles et sonores... huit à douze œuvres exceptionnelles s'installeront dès le mois de septembre au cœur de la forêt Verte. Créées sur mesure, elles constitueront le premier parcours de l'événement Forêt Monumentale. Une

biennale d'art monumental organisée avec la collaboration de l'Office National des Forêts. Après avoir sélectionné une vingtaine de projets (parmi 401 candidatures en provenance du monde entier !), la Métropole dévoilera en mars les créations retenues. Une nouvelle occasion de découvrir la beauté de nos forêts.



© David Morganti

## Tous dehors !

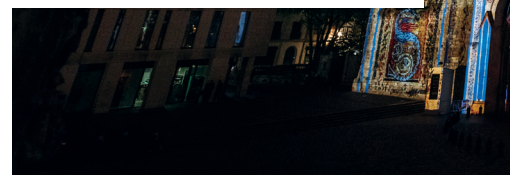
Profitez d'un festival pour parcourir le territoire... **Rush et sa nouvelle programmation musicale** s'installe à nouveau sur la Presqu'île à Rouen du 24 au 26 mai. Le festival des arts de la rue Vivacité envahit Sotteville-lès-Rouen les 28, 29 et 30 juin et célèbre cette année ses 30 ans. Sans oublier les Journées du patrimoine qui vous emmèneront les 21 et 22 septembre dans les moindres recoins du territoire...



## Un été à quai

### Cet été, le cœur de Rouen chavire...

**Rendez-vous incontournable, Cathédrale de Lumière revient,** dès les beaux jours (1<sup>er</sup> juin au 15 septembre), illuminer vos soirées. Au programme – Armada oblige – on retrouve Vikings, et une toute nouvelle création sur les grandes épopées maritimes, entre aventures humaines et découverte des nouveaux mondes... En parallèle de ces deux spectacles projetés chaque soir sur la façade de la cathédrale de Rouen, un programme culturel est également proposé par la Métropole les week-ends de juillet et août et viendra compléter les manifestations proposées par la Ville de Rouen. Pour un été à quai, lumineux et animé !





## Tous sur le pont !

**L'événement de l'année 2019, c'est l'Armada.** Trente ans après les Voiles de la Liberté, cette septième édition du grand rassemblement de navires va attirer du 6 au 16 juin des centaines de milliers de visiteurs et faire rayonner Rouen et la Métropole au niveau international. Une cinquantaine des plus beaux et plus grands bateaux du monde entier va remonter la Seine pour trôner sur les quais de Rouen pendant dix jours. Au programme, la visite des voiliers, navires militaires et autres bateaux d'exception, mais aussi des concerts, des feux d'artifice et de nombreuses animations dont les deux espaces animés par la Métropole (lire page 15). 2019 sera une belle année dans les équipements culturels de la Métropole, avec la découverte exceptionnelle de l'épave du Titanic au Panorama XXL dès le 1<sup>er</sup> juin, des expos majeures dans les musées, un nouveau concept de jeu d'énigmes et de réalité virtuelle au Donjon, et toutes les programmations du Zénith, du 106, de l'Opéra, du Cirque-Théâtre d'Elbeuf et des autres salles du territoire.



## On se met au sport ?

**Il y a le sport qui se pratique...** Après le self-défense, les Rendez-vous sports de la Métropole vous font tester le cardio boxe chaque premier mercredi du mois au Kindarena. Premier rendez-vous : le 16 janvier. Sans oublier la zumba le premier lundi du mois à Rouen et le jeudi à Elbeuf. Il y a le sport qui se regarde... L'élite mondiale du patinage synchronisé revient à l'île Lacroix à Rouen, les 1<sup>er</sup> et 2 février, pour la French Cup. Création 2019, l'Ice Cup, compétition internationale ouverte à des équipes de moins haut niveau, le 3 février. Le Kindarena accueille l'élite de la perche le 9 février, et réserve d'autres rendez-vous internationaux au printemps. En juillet, ce sont environ 150 athlètes de haut niveau qui se retrouvent à Sotteville-lès-Rouen pour le Meeting d'athlétisme. De l'international et nos équipes locales à soutenir toute l'année !



© Jean-François Lange

# Tribunes

## GRUPE SOCIALISTE, RÉPUBLICAIN ET RASSEMBLEMENT

Il y a un an, la Métropole Rouen Normandie, fixait des orientations fortes en matière environnementale – un territoire 100% énergies renouvelables, la rénovation de l'ensemble du parc immobilier en 2050 – et appelait à la mobilisation l'ensemble des acteurs du territoire. Un an plus tard, l'initiative est un succès. L'accord de Rouen, signé le 29 novembre, fédère 1 112 entreprises, associations, commerçants, collectivités qui s'engagent concrètement pour le climat. Présent à Rouen, Laurent Fabius, qui présida la COP21 et la signature des Accords de Paris au niveau international, a souligné combien la démarche était « remarquable et exemplaire ». Particularité, le volontarisme de nos communes qui ont défini 1 000 actions de toute nature sur le terrain en matière de biodiversité, d'agriculture durable, de mobilité. De nombreuses communes se sont engagées pour une extinction partielle ou totale de l'éclairage public, le développement des énergies renouvelables, la rénovation thermique, l'éco labellisation des manifestations etc... Ainsi, à l'action résolue de la Métropole, meilleure intercommunalité française en 2016 et 2018 pour la biodiversité, s'ajoute l'action déterminée de nos communes. À toutes et à tous, nous souhaitons une excellente année 2019 !

**Mélanie Boulanger et Dominique Randon, pour le groupe**

## GRUPE FRONT DE GAUCHE

La fin d'année 2018 a été marquée par le mouvement social des Gilets Jaunes. Certains ont résumé ce mouvement à une lutte des campagnes contre les métropoles. C'est bien trop réducteur. Il ne s'agit pas ici d'une lutte de territoires mais bien de lutte des classes. En effet, les problématiques soulevées par les Gilets Jaunes sont rencontrées également par les habitant.e.s de notre Métropole. Les déplacements longs avec des transports en commun pas toujours adaptés, le prix des carburants qui grève le budget, mais aussi le manque de médecins et de professionnels de santé, les fermetures de services publics de proximité sont des soucis quotidiens pour bon nombre de nos concitoyen.ne.s. Sans parler de la misère qui est une réalité pour de trop nombreux foyers, ici comme ailleurs. Habiter une métropole ne protège pas de ces politiques libérales, même si, par certains, aspects les problèmes peuvent sembler moins criants qu'ailleurs. En 2019, les élu.e.s du groupe Front de Gauche de la Métropole Rouen Normandie continueront donc à porter les combats politiques, localement ou nationalement, pour plus de justice fiscale et une meilleure répartition des richesses mais également pour des services publics de qualité, partout, pour tou.te.s. Le projet de territoire de notre Métropole porte des éléments forts pour permettre un développement de notre territoire dans l'intérêt de tou.te.s.

**Noël Levillain, Président du groupe**

## GRUPE UNION DÉMOCRATIQUE DU GRAND ROUEN

S'il y a un projet de territoire par excellence il s'agit bien du PLU I. Ce projet immatériel doit construire un avenir commun entre nos 71 communes si diverses, allant de Rouen, sa ville centre, aux villages plus éloignés, en passant par les villes ceinturant Rouen aux passés très différents. Ici, industriel, là, agricole ou bien encore textile. L'histoire a formé les paysages, les ambiances, l'habitat. Ce passé doit-il être standardisé dans des normes ne correspondant pas à ce qui a modelé au fil du temps nos communes? Je ne le pense pas. Est-ce raisonnable d'envisager des règles communes balayant la richesse de nos diverses cités? Avec mon groupe UDGR, nous nous interrogeons. Le centre d'études et d'expertise sur les risques, l'environnement, la mobilité et l'aménagement (CEREMA) a-t-il été suffisamment sollicité pour sa connaissance de nos différences afin de les intégrer dans la construction du futur PLU I. Je doute. Notre souhait, dans le cadre de cette publication portant sur le projet de PLU I pour le territoire, est simple et pragmatique : rester au plus près des habitants comme un maire et son équipe peuvent l'être. Une métropole a le devoir d'être au service de ses communes et non les communes au service d'une métropole non élue au suffrage universel direct. N'est-ce pas là, comme pour la représentativité de l'Assemblée nationale, un déficit démocratique? Il est regrettable de ne pas avoir envisagé un projet plus adapté à nos diversités. Certes, une grande agglomération doit se forger une identité mais en partageant les idées associées à chaque fragment de son territoire, dans une organisation bien définie et en laissant une place aux communes dans la richesse de leur diversité et de leur histoire. Tel est l'enjeu de ce PLU I, bâtir un avenir en lien avec les maires élus au suffrage universel et responsables devant leurs concitoyens.

**Gilbert Renard, Président du groupe**

## GRUPE DES ÉLU-E-S ET ÉCOLOGISTES ET APPARENTÉ-E-S

Une mobilisation sans précédent est en cours partout dans le pays. En instrumentalisant l'écologie pour faire payer à tous le prix de sa politique, le gouvernement a allumé un incendie qui réclame désormais plus de justice fiscale. En revendiquant la taxation du carburant aérien, en fraternisant avec les « gilets verts » lors des marches pour le climat, ce mouvement a montré qu'il était comme la grande majorité des français, soucieux de la dégradation accélérée de l'environnement. Les politiques écologiques renferment d'importants gisements de gains de pouvoir d'achat pour tous, et le coût de l'inaction serait à l'inverse faramineux : elles devront être au cœur du grand débat national qui va s'ouvrir. C'est le sens de notre implication quotidienne au sein de la Métropole pour un « 13<sup>e</sup> mois écologique » : agir pour des aménagements et des politiques qui permettent l'épanouissement des alternatives à la voiture ou pour un service public de la rénovation thermique, pour l'extension/verdissement des réseaux de chaleur ou l'animation d'une dynamique climatique, c'est aussi permettre des économies tangibles - jusqu'à plusieurs milliers d'euros par an et par foyer. Nous vous présentons nos meilleurs vœux, et vous souhaitons à toutes et à tous une très belle année, écologique et solidaire.

**Cyrille Moreau, Président du groupe**

## GRUPE SANS ÉTIQUETTE

« L'espoir est le rêve de l'homme éveillé » (Aristote)

L'année 2018 vient de s'achever : un moment privilégié pour jeter un regard sur les 12 mois écoulés.

- Un climat international très inquiétant, des conflits menés par des despotes et des fanatiques de tous bords, conflits qui ressemblent d'avantage à de véritables guerres, avec des conséquences sur les populations que chacun peut imaginer
- Au niveau européen et même français, un climat très tourmenté, caractérisé par des égoïsmes, des individualismes et des sectarismes exacerbés.

Sachons nous rappeler les conséquences que ces attitudes ont eu dans le passé, en nous remémorant notamment les causes de la guerre de 14-18 dont nous avons célébré le centenaire de la fin du conflit il y a quelques mois. 2019 commence : Je fais mon « rêve éveillé » : notre Métropole devient leader pour développer la solidarité entre les peuples, entre les 500 000 habitants qui y vivent, entre les 71 communes qui la composent.

Sachons prioriser nos actions humaines, sociétales, économiques, sachons les échelonner dans le temps, sachons reconnaître les acteurs bénévoles notamment, toujours dans le respect de tout être humain.

C'est en ce sens que votre Groupe sans Étiquette œuvre en permanence et a le grand plaisir de vous présenter à vous et à tous vos proches ses meilleurs vœux pour 2019, vœux de bonheur, de sérénité, de partage.

**Jean-Marie Masson, Président du groupe**

## RASSEMBLEMENT NATIONAL

Texte non parvenu

POUR UNE MÉTROPOLE QUI ME RESSEMBLE

JE

PARTICIPE!

*Et vous ?*



**Participez à la construction de votre territoire !**  
[jeparticipe.metropole-rouen-normandie.fr](http://jeparticipe.metropole-rouen-normandie.fr)

Ateliers • Réunions Publiques • Appels à projets • Enquêtes • Concertations • Cafés Débats



métropole  
ROUENNORMANDIE