



# LE mag

#76 - OCTOBRE 2022

MÉTROPOLE ROUEN NORMANDIE



**CAPITALE DU MONDE D'APRÈS**

# EXPLORONS LES FUTURS



métropole  
ROUENNORMANDIE

Chère Madame,  
Cher Monsieur,

**Envolée des prix, succession de canicules et d'incendies, sécheresses massives... Nous venons de vivre l'été des nouvelles réalités. Un tel contexte doit nous inciter à plus d'humanité et de solidarité à l'endroit des plus vulnérables d'entre nous. Il commande aussi une réaction sans faille pour limiter, atténuer et accompagner ces grands bouleversements. Nous serons au rendez-vous.**

La sobriété doit désormais être la mesure des choses. La hausse des prix touche les familles, mais aussi les entreprises, les associations, les collectivités, l'État. Face à la crise de l'énergie et à l'inflation, nous devons adapter notre fonctionnement et faire des choix, avec courage et lucidité, en ne lâchant rien de ce qui fonde notre engagement et ce pourquoi nous avons été élus : la transition social-écologique et la préparation d'un avenir plus durable et plus désirable. Au-delà des actions massives prises sur les mobilités (gel du tarif des

abonnements et augmentation de l'offre de transports en commun, covoiturage, vélos, aides au changement de véhicule...), nous allons prendre de nouvelles mesures en faveur du pouvoir d'achat. C'est unique en France : les transports en commun seront 'gratuits' pendant 2 ans pour les personnes qui mettent au rebut leur véhicule. Nous figurons parmi les Métropoles de France qui mettent en place les aides les plus fortes et les solutions les plus innovantes. La crise énergétique est là. Même si les leviers dont nous disposons sont limités, nous les mobilisons à pleine puissance. Nous amplifions en particulier notre action en matière de rénovation énergétique des bâtiments, grâce à notre agence de la rénovation ALTERN. Nous allons également déployer une nouvelle aide à l'acquisition de panneaux photovoltaïques, pour favoriser l'autoconsommation. De quoi faire baisser la facture à la fin du mois en investissant dans les énergies renouvelables. Enfin nous engageons un plan de sobriété en travaillant notamment sur la limitation de l'éclairage public, une gestion toujours plus rigoureuse des ressources en eau, l'optimisation du chauffage...

Malgré les difficultés, il y a aussi de bonnes nouvelles ! Sauvetage de Chapelle Darblay à Grand-Couronne, implantation d'Ebusco à Cléon, arrivée de cinq (excusez du peu !) nouveaux établissements d'enseignement supérieur et de recherche... Nous marquons des points et cela se voit. Renaturation, transports en commun, développement de Lovélo... Notre cadre de vie s'améliore. La plus grande ambition pour cette année, c'est la candidature au titre de Capitale européenne de la culture 2028. Nous voulons gagner et avons nos chances ! Notre stratégie est claire : la Culture pour réconcilier la Nature, la Science et l'Humain. De Giverny au Havre, bien au-delà de Rouen... c'est la Seine, notre fleuve, notre lieu et notre lien, qui candidate ! Embarquons ensemble dans cette belle aventure !

Très chaleureusement,

**Nicolas Mayer-Rossignol**

Président de la Métropole Rouen Normandie



**Vous avez une question, une réaction, un commentaire, une proposition ?**

Soumettez-les au Mag par email ([mag@metropole-rouen-normandie.fr](mailto:mag@metropole-rouen-normandie.fr)) ou par courrier à l'attention de la rédaction du Mag, Le 108, 108, allée François-Mitterrand, CS 50589, 76006 Rouen Cedex.



Ce magazine est une publication de la Métropole Rouen Normandie.

Le 108 - 108, allée François-Mitterrand, CS 50589, 76006 Rouen Cedex

Tél. 02 35 52 68 10 - Fax 02 35 71 25 95 - e-mail : [mag@metropole-rouen-normandie.fr](mailto:mag@metropole-rouen-normandie.fr)

# SOMMAIRE

Vous êtes invités à imaginer l'avenir et construire le monde de demain à l'occasion de l'événement **CAPITALE DU MONDE D'APRÈS, DU 6 AU 16 OCTOBRE**. Une troisième édition autour de quatre temps forts : le Salon des solutions durables, voir **LE CONSEIL page 34** ; l'édition automnale des "4 saisons du Parc", **BOUGER, page 16** ; le Forum de la résilience, dans le **DOSSIER pages 22 à 25 (1)** ; les Journées de la culture du risque, **pages 26-27**. Voilà pour demain. Mais aujourd'hui ? Ça avance ! Nos espaces naturels – nos coteaux calcaires et nos zones humides – menacés, retrouvent leur biodiversité, lire en **AGIR pages 12-13 (2)**. Les solutions de stationnement, adaptées aux besoins, se multiplient **POUR LES CYCLISTES**, voir en **page 15 (3)**. **LE QUARTIER ROUEN FLAUBERT** n'est plus un projet mais une réalité, **VIVRE pages 8-9**. Octobre, c'est aussi une période faste pour les loisirs et la culture, voir nos idées de sorties en **BOUGER pages 16 à 19**, sans oublier le retour tant attendu de la Foire Saint-Romain, **L'ÉVÉNEMENT pages 6-7 (4)**.

Lancement du service Lovélo stationnement fin octobre

Les premiers habitants emménagent en 2023



Retrouvez dans ce magazine le guide pratique annuel spécial "Risques" pour vous informer sur les risques naturels et industriels, les moyens de les prévenir et d'y faire face.



**Passionné de cuisine, Cyril Hervieux a créé sa micro-boulangerie à son domicile à Bihorel. Du pain, sur commande, issu d'une farine bio et locale.**

Assureur la semaine, Cyril Hervieux enfiler son tablier le week-end... chez lui à Bihorel. *« Passionné de cuisine depuis toujours, je passe mon temps libre à préparer des plats avec des produits locaux, bio et de saison. J'ai commencé à faire du pain pour les amis puis les amis des amis... Je ne pouvais pas honorer toutes les commandes car mon four ne pouvait pas cuire plus de deux pains par heure. »* Grâce à un financement participatif, le boulanger en herbe investit dans un four professionnel qui lui permet de cuire jusqu'à douze pains en une fournée. Il réaménage une pièce de sa maison qui devient son fournil. Il passe le CAP boulangerie en candidat libre pendant le premier confinement. Cyril crée alors une micro-boulangerie *« la Bouldam, la boulangerie des amis »*. Il utilise une

farine bio et locale pour proposer des pains de campagne, aux graines, complets, pains de mie, pains burgers et brioches tressées. *« Pas besoin de grand-chose pour sublimer cette farine. De l'eau, un peu de sel, mais pas trop, et un soupçon de levain. Le temps de fermentation, 16 heures, sert à développer les arômes. »* Cyril achète également un crumbler, un appareil qui transforme le pain rassis en farine, pour réaliser de nouveaux pains ou des cookies, des brownies. *« L'idée est de proposer aux clients et aux boulangers de proximité de recycler leur pain de la veille. Grâce à cette machine, on ne perd pas une miette ! Il y a zéro déchet. »* Vous avez jusqu'au vendredi midi pour commander votre pain, à récupérer à son domicile à Bihorel. *« Tout est préparé sur commande, pas de gaspillage. »*



Rêve de véto

## Emma Banach



unilassalle.fr

Depuis qu'elle a 5 ans, Emma Banach veut devenir vétérinaire et rien d'autre. En septembre 2022, elle a intégré, avec une centaine d'autres élèves, la nouvelle école vétérinaire créée par l'Institut polytechnique Unilassalle, à Mont-Saint-Aignan. « C'est une fierté de faire partie de la toute première promotion », insiste Emma. À 17 ans, après avoir quitté Amiens, la jeune étudiante ne boude pas son plaisir d'avoir pu intégrer ce

cursus en six années. « Le choix de formation n'est pas si grand en France. J'ai même envisagé la Belgique ou la Roumanie. » Parmi les atouts de l'école Unilassalle, Emma retient la cohabitation avec des ingénieurs. « Une manière d'enrichir nos savoirs alors que les outils au service du soin animal sont de plus en plus complexes et techniques. » Enfin, depuis quelques semaines, le rêve est en train de se réaliser pour Emma.

Globe-trotteuse

## Marie Léautey

La Rouennaise est la septième personne – la deuxième femme – à boucler un tour du monde en courant. Partie du Portugal le 6 décembre 2019, Marie Léautey a achevé son périple de 28 300 km le 30 août à Sydney, en Australie. Seule la pandémie a freiné la progression de l'athlète, qui a couru 698 marathons, à raison de six marathons par semaine, à la vitesse moyenne de 9 km/h ! Un exploit sportif et une aventure humaine extraordinaires qu'elle envisage de raconter dans un livre.



© DR

Grand écran

## Hervé Aguillard

Après deux années de fermeture, le cinéma Omnia République à Rouen a rouvert ses portes au public en septembre. Les spectateurs peuvent désormais renouer avec le grand écran dans un cadre totalement rénové, plus confortable et accessible à tous. « On réalise à quel point le public est attaché à cette salle emblématique, liée à l'histoire du cinéma et qui fait partie de l'ADN de la ville », insiste Hervé Aguillard, le directeur de l'Omnia République. Fidèle à son identité, le cinéma du centre-ville compte désormais huit salles (une de plus qu'auparavant) dédiées à une programmation art et essai mais aussi à des films grand public en VO. Le nouvel espace ciné-café accueille des rencontres et des débats mais aussi des expositions et des animations. De quoi succomber à toutes les envies de 7<sup>e</sup> art.



Infos sur

[www.omnia-cinemas.com](http://www.omnia-cinemas.com)



# FOIRE SAINT-ROMAIN TOURNEZ MANÈGES !

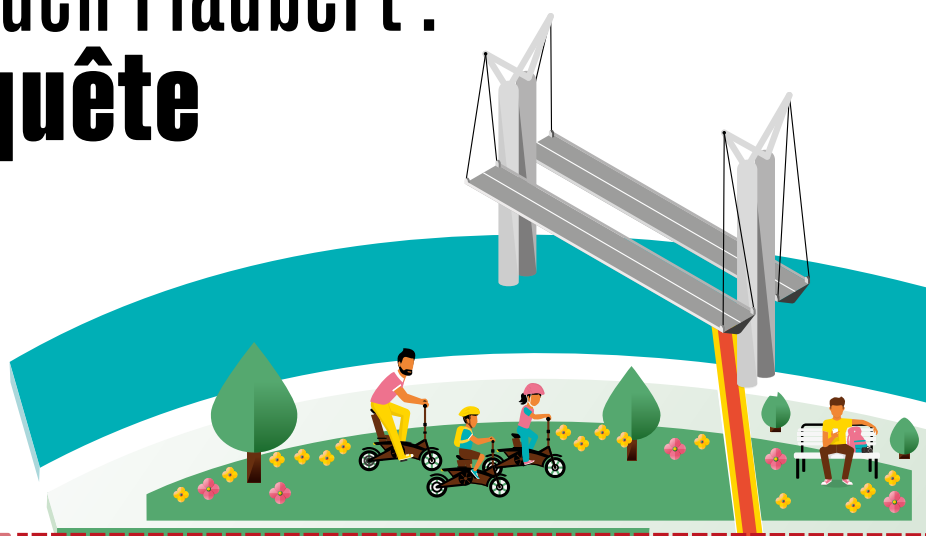
Vous voulez vous amuser ? La deuxième plus grande fête foraine de France s'installe sur l'esplanade Saint-Gervais à Rouen, du 21 octobre au 20 novembre. Pendant un mois, les 220 attractions de la Foire Saint-Romain attendent petits et grands dans l'odeur des pommes d'amour et des croustillons. Des sensations fortes aux activités les plus familiales - trains fantômes, autos tamponneuses, pêche au canard, tir à la carabine, palais des glaces... - il y en a pour tous les goûts et de toutes les couleurs. Afin de faciliter l'accès à cet événement populaire situé à proximité de l'arrêt Mont-Riboudet, la Métropole renforce son offre de transports en commun.





# Quartier Rouen Flaubert : la reconquête

**Le renouveau du quartier Rouen Flaubert se concrétise. Le point sur les aménagements en cours et à venir alors que la concertation citoyenne se poursuit.**



## La concertation se poursuit

La seconde phase de concertation, débutée en mars dernier, s'achèvera fin 2022. Elle porte sur la mobilité (gestion des déplacements en transports collectifs, en voiture, à vélo, à pied) au sein du quartier et pour le relier aux quartiers existants ; sur la qualité du logement, la modularité et le partage des espaces, les enjeux du vivre ensemble ; sur les équipements et services publics du quartier ; sur l'engagement et la participation citoyenne dans la gestion du quartier et sur les autres sujets de concertation qui peuvent être proposés dans le cadre de cette démarche participative.

Si vous souhaitez participer, envoyez votre demande à l'adresse

[jeparticipe@metropole-rouen-normandie](mailto:jeparticipe@metropole-rouen-normandie) ou téléphonez au

02 76 30 32 01

Plus d'infos sur la page dédiée à Rouen Flaubert sur :



[jeparticipe.metropole-rouen-normandie.fr](https://jeparticipe.metropole-rouen-normandie.fr)

## Frange Ouest

L'espace de transition entre la zone industrialo-portuaire, les infrastructures routières et la zone d'habitat/activités.

Aménagement de la "forêt urbaine" après la réalisation du raccordement Pont Flaubert-Sud III par l'État (livraison en 2025).

GAÏA

## Gaïa (démarrage fin 2022)

102 logements, 13 000 m<sup>2</sup> de bureaux et activités, 900 m<sup>2</sup> de commerces en rez-de-chaussée.





## Parc-canal

Lancement de l'aménagement du parc-canal Camille-Claudel (canal et ses abords) après l'Armada (8 au 18 juin 2023).

## Tiers-lieu culturel (DATA)

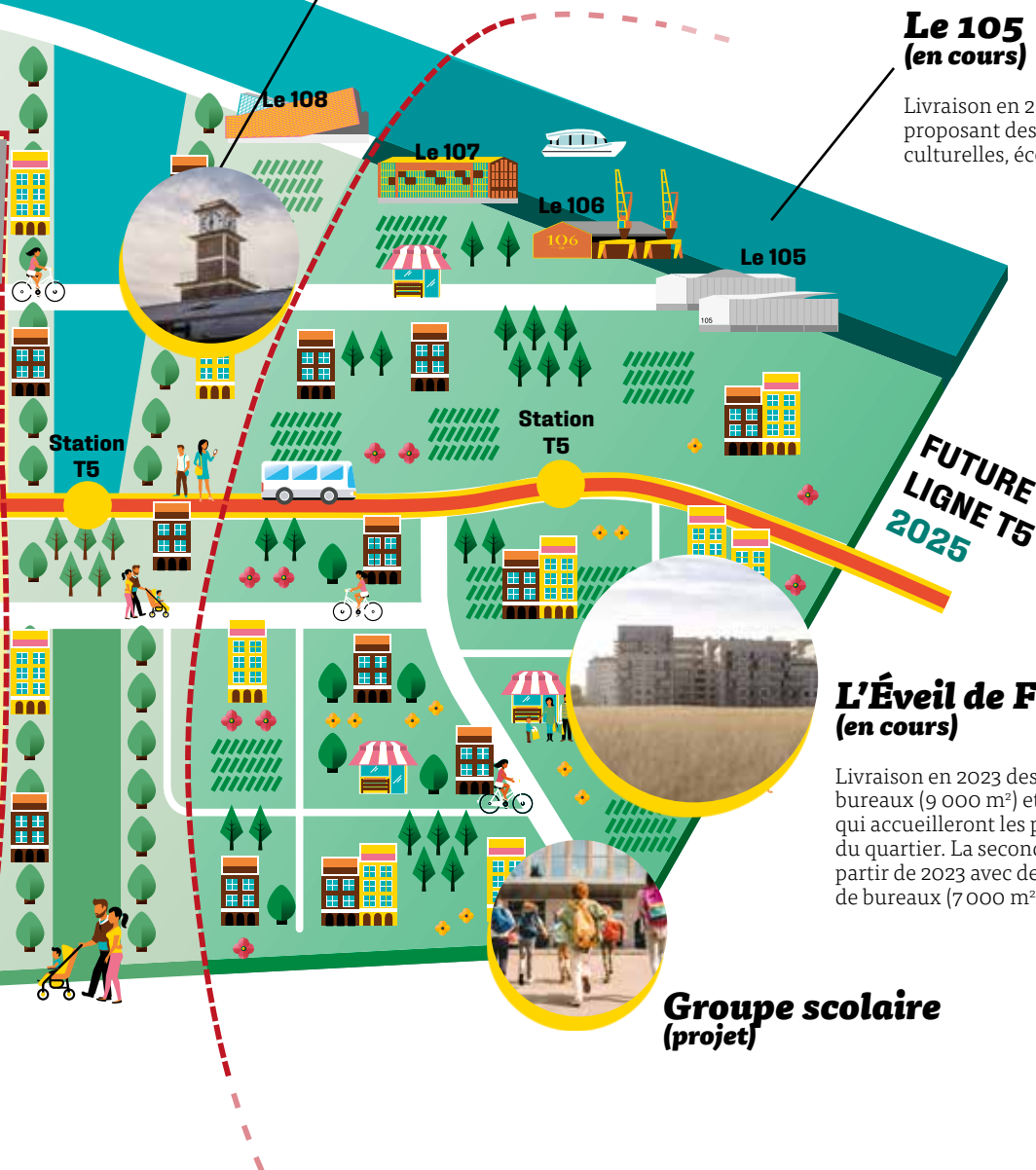
Un espace hybride et ouvert, de partage des savoirs et des cultures, qui place l'utilisateur au cœur du processus d'apprentissage, de production et de diffusion.

## Frange Est

Îlots en cours et à venir avec des immeubles de bureaux, d'habitat et des équipements publics.

## Le 105 (en cours)

Livraison en 2023 de ces deux hangars proposant des activités touristiques, culturelles, économiques et de loisirs.



## L'Éveil de Flaubert (en cours)

Livraison en 2023 des deux immeubles de bureaux (9 000 m<sup>2</sup>) et de logements (256), qui accueilleront les premiers habitants du quartier. La seconde phase est prévue à partir de 2023 avec deux autres immeubles de bureaux (7 000 m<sup>2</sup>) et de logements (145).

## Groupe scolaire (projet)



### ZFE-M : OÙ STATIONNER ?

Mise en service le 1<sup>er</sup> septembre dernier, la Zone à faibles émissions mobilité interdit la circulation des véhicules les plus polluants (vignettes Crit'air 4, 5 et non classés) dans treize communes de la Métropole.

Des parkings-relais situés en périphérie de la ZFE-m permettent de stationner les véhicules polluants, et ainsi d'utiliser les transports en commun pour se déplacer facilement. Afin de laisser ces parkings-relais accessibles à tous les véhicules, les axes routiers les desservant sont exclus du périmètre de la ZFE-m.

**Retrouvez toutes les infos sur la ZFE-m, la carte des parkings-relais accessibles et des axes routiers exclus de la ZFE-m, sur le site de la Métropole :**



[metropole-rouen-normandie.fr](http://metropole-rouen-normandie.fr)



### AIDE AU SPORT DE HAUT NIVEAU

**La pratique d'un sport à haut niveau implique un engagement à la fois physique, psychologique et financier. Et pour les athlètes en situation de handicap plus encore, tandis que des frais supplémentaires doivent souvent être engagés pour le transport, le matériel et l'encadrement. Pour répondre à ces exigences, la Métropole Rouen Normandie renforce son soutien en faveur des clubs qui encadrent des sportifs de haut niveau en situation de handicap. Toutes les associations sportives affiliées à une fédération agréée et dont le siège social se situe dans la Métropole peuvent déposer une demande.**

Les demandes sont à adresser au plus tard pour le 31 octobre 2022. Pour remplir le dossier de subvention, rendez-vous sur le site :



[metropole-rouen-normandie.fr/  
la-politique-sportive-de-la-metropole-rouen-normandie](http://metropole-rouen-normandie.fr/la-politique-sportive-de-la-metropole-rouen-normandie)

## LES COLONNES À LA UNE

La Métropole prépare le renouvellement de l'ensemble des colonnes à déchets dans le cadre d'un marché public national. Ces dispositifs équipent les points d'apports volontaires de la plupart des communes du territoire.

Dans ce cadre, la Métropole lance une démarche participative afin de recueillir des retours citoyens sur les usages, les besoins et les attentes vis-à-vis des points d'apports volontaires de déchets. En outre, la Métropole teste depuis mai quatre conteneurs enterrés sur le secteur Rouen - Lycée Corneille. Ces conteneurs sont dotés d'une pédale d'ouverture permettant un apport supplémentaire en matière de confort et d'hygiène. Ces conteneurs pourraient à terme remplacer l'ensemble du parc. Les riverains et usagers réguliers de ce point de collecte sont invités à donner leur opinion à l'aide d'un questionnaire en ligne.



Plus d'infos sur [jeparticipe.metropole-rouen-normandie.fr](http://jeparticipe.metropole-rouen-normandie.fr)





## À vos marques !

Le marquage d'animation rue Jeanne-d'Arc, à Rouen, souligne de manière ludique et artistique la zone de rencontre 20 km/h mise en place lors de la rénovation de la chaussée. Afin d'expliquer aux usagers le principe de cette zone (priorité aux piétons, partage de l'espace entre les différentes mobilités actives, vitesse limitée...), et de leur permettre de s'approprier ce nouveau dispositif, la Métropole a développé une application web accessible depuis des QR codes implantés dans la rue. L'appli propose une carte interactive avec des points d'intérêt culturel, une vidéo de survol en drone, des vidéos d'InkOj, l'artiste auteur des marquages.

C'est le nombre d'expositions organisées, dès le 28 octobre, dans le cadre du Temps des collections : *Caravage, un coup de fouet, Quand la mode façonne le corps des femmes, Céramiques fantastiques, Malin comme un singe, Flaubert, corps et âme*. Cette 10<sup>e</sup> édition, sur la thématique *Corps à corps*, révèle au grand public une collection provenant des musées de la Métropole ainsi que des prêts d'exception. Elle met en lumière le corps, sa représentation et son influence dans l'art.



[musees-rouen-normandie.fr](https://musees-rouen-normandie.fr)

## Soyez au courant

Le réseau de bornes de recharge pour véhicules électriques de la Métropole (CREAVENIR) évolue et devient MOBI recharge. Les badges en circulation continueront à fonctionner sur ces bornes. Pour cela, il faut créer son espace client sur le nouveau site de la Métropole dédié aux bornes de recharge : [mrn.alizecharge.com](https://mrn.alizecharge.com) ou bien directement via la nouvelle application « Alizé » (Play Store App Store). Il suffit ensuite d'activer son badge (si votre badge n'est pas reconnu, remplissez le formulaire sur <https://support.alizecharge.com/support/tickets/new>). Si vous n'avez pas de badge, commandez-le depuis l'espace client, et activez-le dès réception.



[mrn.alizecharge.com](https://mrn.alizecharge.com)

## L'OFFICE DE TOURISME MIGRE AUX BEAUX-ARTS



[rouentourisme.com](https://rouentourisme.com)

Basé face à la cathédrale depuis 1959, dans le magnifique Bureau des Finances, bâtiment du 16<sup>e</sup> siècle classé monument historique, l'Office de tourisme s'installe pour plusieurs années au Musée des Beaux-Arts. La Métropole entreprend en effet la restauration du Bureau des Finances pour valoriser le site, tout en offrant de meilleures conditions d'accueil des visiteurs. La première phase des travaux se déroulera jusqu'à l'Armada de juin 2023. Le chantier reprendra après l'événement pour s'achever en 2025.

**Office de tourisme, Musée des Beaux-Arts, esplanade Marcel-Duchamp, du lundi au samedi de 9h à 19h (sauf ouverture à 10h30 le mardi), dimanche et jours fériés de 10h à 13h et de 14h à 18h.**

**Le Bureau de change, basé à l'Office de tourisme, restera fermé pendant toute la durée des travaux. Les transactions seront assurées au bureau Rouen Change situé 36, rue du Bac, à Rouen, du lundi au samedi de 9h15 à 12h30 et de 13h30 à 18h15.**



## AGIR DANS LA MÉTROPOLE



# Biodiversité : les actions portent leurs fruits

La biodiversité persiste voire s'enrichit dans les espaces naturels du territoire gérés par la Métropole.

**P**aysages emblématiques des coteaux de Seine, les pelouses calcaires accueillent des espèces animales et végétales rares... et menacées. Du fait de la disparition des activités agricoles (vergers et pâturages) depuis le milieu du 20<sup>e</sup> siècle, ces espaces naturels sont colonisés par arbres et arbustes, ce qui met en danger leur biodiversité. L'état des lieux dressé en 2014 par la Métropole et le Conservatoire d'Espaces naturels de Normandie (CENN) était sombre et inquiétant, malgré les initiatives de certaines communes. Sur les 300 hectares de pelouses calcicoles du territoire, plus de 100 hectares étaient à l'abandon. Face à ce constat, la Métropole et le CENN ont lancé en 2015 un programme de restauration et de gestion des pelouses calcicoles. La Métropole s'est rapprochée des propriétaires afin de les sensibiliser à l'importance de restaurer et entretenir ce patrimoine naturel. Et de leur proposer de devenir, par convention, gestionnaire des sites, voire de leur acheter les terrains. Depuis, 60 hectares "abandonnés" ou dont les propriétaires ont souhaité en confier la gestion ont été repris par la Métropole puis débroussaillés, clôturés, avant d'être gérés par le biais du dispositif



d'écopâturage : moutons, chèvres, poneys et vaches sont chargés d'éviter le boisement. Ce plan de gestion va se renforcer au cours des prochaines années afin d'entretenir les parcelles restaurées, et de poursuivre le débroussaillage sur de nouveaux sites encore en friches. Autres milieux naturels à forte valeur écologique, les zones humides font l'objet d'une surveillance et d'initiatives particulières. C'est le cas de la zone humide dite du Linoléum, 6,6 hectares à Notre-Dame-de-Bondeville, l'une des dernières zones d'expansion des crues, très utile pour protéger les habitations en aval du Cailly. Ce site, marqué par la

présence humaine (déchets, gravats, remblais) et colonisé par des espèces exotiques envahissantes, a été repris en gestion depuis 2012. Grâce aux campagnes de débroussaillage et de nettoyage menées par les agents de la Métropole, des salariés de la société voisine Aspen, des chantiers nature, et grâce au pâturage extensif de deux vaches de race "Highland cattle", le Linoléum a retrouvé ses fonctions de zone tampon. Les espèces locales, menacées, ont pu se maintenir, et on observe même le retour d'espèces disparues, notamment des plantes dont les graines ont certainement voyagé avec les oiseaux.

## Une appli seconde main



**Salomé Perrin-Ago et son associé Amaury Vieillot, habitants de Bois-Guillaume, ont créé l'application Vide Dressing Commun (VDC) qui permet d'acheter des articles de luxe et de grandes marques de seconde main en toute sécurité.**

Lorsqu'elle était étudiante en pharmacie, Salomé Perrin-Ago a mis en relation des acheteurs et vendeurs d'objets de grande marque via son compte Instagram. « Cela m'a permis de financer mes études. J'ai décidé de continuer l'activité avec la création de l'appli VDC » explique l'entrepreneure. Près de 500 articles de marque, pour les femmes, hommes et enfants, sont en ligne. Ils ont tous été vérifiés, un par un, afin d'éviter la contrefaçon. « C'est long de valider chaque article avant la publication mais c'est très sécurisant pour l'acheteur. Depuis le lancement de l'application, il y a déjà eu 11% de refus. » Le marché de seconde main permet aux personnes qui n'en ont pas les moyens d'accéder à des produits de luxe. « C'est un nouveau mode de consommation. Je n'achète plus rien de neuf ! »

**Application disponible sur App store et Google Play Store.**

## Jardin nourricier




**La Maison Ambroise à Cléon accueille deux associations à vocation sociale - le Sillage et le Secours catholique - et un jardin nourricier de 350 m<sup>2</sup>.**

« Le site est un ancien cabinet médical réhabilité, à côté de la salle de spectacles La Traverse, dans le quartier Pierre-Dac. Il fallait mettre en valeur l'espace vert. L'idée était de répondre à une précarité alimentaire grandissante et une demande croissante d'accès à des espaces de culture pour un jardinage écologique. Vingt arbres fruitiers - notamment des pommiers, poiriers... - des plantes aromatiques et des salades ont donc été plantés... » explique Khadija Irhza, directrice générale des services à la ville de Cléon. Lauréate de l'appel à projets Métropole nourricière, Cléon a bénéficié d'une subvention de la Métropole. La Ville a investi dans l'achat d'un abri de jardin, d'un récupérateur d'eau, de deux tables potagères et de l'outillage. « La Métropole nous a mis à disposition deux composteurs de déchets de jardin. » Les personnes suivies par les associations caritatives ont profité de la première récolte du jardin.

## Le Paddock du Parc

**Un nouveau point de restauration a ouvert au Parc naturel urbain du Champ des Bruyères,**

à Sotteville-lès-Rouen et Saint-Étienne-du-Rouvray. Situé à côté de la boutique de produits locaux, le Paddock propose des plats faits maison : cordons bleus, hot dogs, tartines... Le plat végétarien est composé de légumes provenant de la serre du Parc. L'espace offre une quarantaine de places assises à l'intérieur et une cinquantaine à l'extérieur. Cette brasserie vous accueille les midis, du lundi au vendredi. Le Paddock est également ouvert les soirs de match.

 **Lepaddocknormandie**



# Le stationnement s'adapte aux cyclistes

**Les solutions se multiplient pour le stationnement sécurisé des vélos, notamment à proximité des domiciles et des lieux de travail.**

La question du stationnement est cruciale quand on décide de se déplacer régulièrement à vélo. Pour les stationnements de courte durée en centre-ville, pour une course, à proximité des commerces, des services publics, les arceaux demeurent la solution la plus pratique. Pour le stationnement de moyenne durée, des abris couverts sont installés sur les sites d'intérêt métropolitains, culturels, sportifs, touristiques. Ces deux solutions sont gratuites et accessibles à tous.

Mais le stationnement sécurisé est une priorité pour les usagers qui ont besoin de remiser leur vélo pour la journée ou pour la nuit à proximité de leur travail ou de leur domicile. 400 000 vélos sont en effet volés chaque année en France... La Métropole crée donc le service Lovélo Stationnement à partir de la fin octobre. Ces parcs à vélos sécurisés sont accessibles sur abonnement annuel, mensuel, à la journée ou à la demi-journée (lire par ailleurs) grâce à quatre types de supports (carte Astuce, carte Lovélo, carte Atoumod, smartphone).

## Ils sont de quatre types :

- Dans la plupart des parkings souterrains de Rouen et à Elbeuf.
- Dans des parcs (19 places) extérieurs installés à des endroits stratégiques (notre photo).
- Dans la ruche à vélos (fin 2022), le premier équipement de ce genre en France : cube de 8 m de côté, entièrement automatisée, la ruche peut contenir jusqu'à 68 vélos. Elle sera installée à Petit-Quevilly, face au théâtre de La Foudre.
- Dans des parcs vélos de 6 places implantables sur demande : les habitants de la Métropole et les entreprises de moins de 20 salariés peuvent adresser une demande d'installation d'un box sécurisé. Les dossiers seront examinés (dans un délai de 4 à 6 mois) dès lors que deux demandes sont présentées dans un périmètre de 300 m.



### ABONNEMENT

Stationnement 1 place :  
**40 €/an** ou **4 €/mois**

Stationnement 2 places :  
**70 €/an** ou **7 €/mois**

### TICKET HORAIRE

Stationnement 1 place :  
**1 €/jour** ou **0,50 €/demi-journée**



Demandes à :  
**portail.larucheavelos.fr/rouen/**  
**demande-place-velo**

# 10 rendez-vous



© DR

**SPECTACLE**

## Clown immortel

Camille Boitel est un artiste majeur du cirque contemporain. Véritable couteau-suisse, l'acrobate virtuose expérimente en permanence l'art de l'équilibre instable sur une scène saturée d'objets en tout genre. Dans « Fissure », l'artiste commet toutes les erreurs, systématiquement, les plus communes comme les plus inimaginables.

**Elbeuf, Cirque-Théâtre,  
du vendredi 14 au dimanche 16 octobre.**



[www.cirquetheatre-elbeuf.com](http://www.cirquetheatre-elbeuf.com)



**TENTEZ VOTRE CHANCE**

Pour gagner l'une des places mises en jeu, RDV page 37.

**ANIMATION**

## L'AUTOMNE AU PARC

L'édition automnale des « 4 saisons du Parc » revient les samedi 15 et dimanche 16 octobre au Parc naturel urbain du Champ des Bruyères, à Sotteville-lès-Rouen et Saint-Étienne-du-Rouvray. Le Parc, réelle « locomotive » de la transition social-écologique, et sa ferme pédagogique, accueillent de nombreuses activités : visites, ateliers participatifs, balades contées en calèche, expositions... La ferme pédagogique permet d'expérimenter l'agriculture urbaine avec un potager citoyen, une serre dédiée à la production de légumes bio, des parcelles de céréales, un verger d'arbres insolites et des plantes sauvages et médicinales.

**Sotteville-lès-Rouen et Saint-Étienne-du-Rouvray,  
Parc naturel urbain du Champ des Bruyères,  
samedi 15 et dimanche 16 octobre.**



Programme complet et inscriptions sur [metropole-rouen-normandie.fr](http://metropole-rouen-normandie.fr)







© Département 76

**COMPÉTITION**

# Rames en Seine

Le samedi 22 octobre, le Club nautique et athlétique de Rouen (CNAR) organise le Défi Seine, avec le soutien de la Métropole. Au programme, de 14h à 15h45, une course sur la Seine, en ligne droite d'environ 7 km, de Belbeuf jusqu'au pont Flaubert. À l'issue de cette première épreuve, les meilleurs équipages, hommes et femmes, se défient en duel sur un sprint de 400 m. Une grande fête de l'aviron où sont présents de nombreux clubs français mais aussi espagnols et irlandais.

**Rouen, Presqu'île Rollet Rive gauche, samedi 22 octobre, dès 14h.**



[www.defiseine](http://www.defiseine)



© Ned Burgess

**SPECTACLE**

# Sur la piste de l'oiseau

Dans *Le langage des oiseaux*, deux ornithologues un brin décalées se lancent sur la piste de l'oiseau qu'elles observaient et qui a subitement disparu. Que signifient les traces mystérieuses qu'il laisse à son passage ? Est-il en train d'écrire un poème avec ses pattes ? Leur pistage les mène à travers une forêt, où elles feront plusieurs rencontres inattendues. Chacune d'elles transformera leur manière d'être au monde.

**Petit-Quevilly, Théâtre de la Foudre, mercredi 19 et samedi 22 octobre.**



[www.cdn-normandierouen.fr](http://www.cdn-normandierouen.fr)

**CONCERT**

# 100 % MÉTAL

Concert 100% Heavy Metal à La Traverse à Cléon le samedi 29 octobre : Craft Beer Rock Fest 3. Au programme, Coverslave - groupe français qui reprend les titres de Iron Maiden - ADX et Sortilège, deux groupes cultes des années 1980. Découvrez Enforcer, un nouvel espoir suédois, qui joue dans un style très similaire aux anciens groupes de speed metal comme Agent Steel, Exciter et Anvil... De quoi ravir les fans.



[www.latraverse.org](http://www.latraverse.org)

**Cléon, La Traverse, samedi 29 octobre à 18h.**



© DR

**JEUNE PUBLIC**

# Chanson de la lune

Bulle est intimement liée à son papa marin par une mélodie qu'il lui a apprise : la chanson de la lune, celle qui guide les bateaux. Au moment du coucher, Bulle la chante et la lune lui répond. Mais ce soir-là... rien ne va ! Le vent souffle fort dehors, la lune est silencieuse et Papa est en mer ! Bulle découvre qu'elle est capable de voler... Ce spectacle « Bulle » est tout en images et en chansons.

**Sotteville-lès-Rouen, Trianon Transatlantique, dimanche 16 octobre à 11h et 15h, dès 3 ans.**

 [trianontransatlantique.com](http://trianontransatlantique.com)



© Xavier Delestre - Le Rive Gauche



© Jean-François Lange

**FÊTE DU VENTRE**

# Soyez gourmands

Les amoureux de la gastronomie ont rendez-vous à la Fête du Ventre les samedi 15 et dimanche 16 octobre à Rouen. Organisée par l'association Rouen Conquérant, la manifestation présente, dans une ambiance joyeuse et enthousiaste, les produits de 170 exposants locaux. Fruits, légumes, fromages, chocolats, charcuteries et autres douceurs vous mettront l'eau à la bouche ! Le week-end est également ponctué de nombreuses animations festives parmi lesquelles des fanfares, des démonstrations culinaires et des dégustations.

**Rouen, quartier du Vieux-Marché et rue Jeanne-d'Arc.**

 [feteduventre.fr](http://feteduventre.fr)





© Getty Images

**SPORT****LES AS DES ACES AU KINDARENA**

En intégrant le circuit WTA, l'open de Rouen devient l'une des 70 étapes du circuit international de tennis féminin. La Métropole confirme son engagement fort en faveur du sport féminin. Du 16 au 23 octobre au Kindarena, les meilleures joueuses françaises et des joueuses du top niveau mondial vont s'affronter en simple et en double. En simple, le dimanche 16 octobre sera consacré aux qualifications. Les matchs du tableau principal débiteront le lundi 17 octobre. Les finales de simple et de double seront disputées le dimanche 23 octobre.

**Rouen, Kindarena, du 16 au 23 octobre.**



[www.openrouen.fr](http://www.openrouen.fr)

**CONCERT****Le Cloup du concert**

Le chanteur et guitariste Michel Cloup a fondé Diabologum, un des groupes cultes du rock français, avant de se lancer sous son propre nom en 2010. À l'occasion de la sortie de son nouvel album – rock, hip hop et électronique – l'artiste reprend ses tournées. Sur scène, l'album est défendu en trio, avec Julien Rufié – batterie, électronique et claviers – et Manon Labry – guitare, basse, voix – ce qui promet une adaptation furieuse et puissante.

**Canteleu, Espace culturel François-Mitterrand, jeudi 13 octobre à 20h30.**



[ecfm.ville-canteleu.fr](http://ecfm.ville-canteleu.fr)



© DR

**EXPOSITION****LE LIBAN À L'HONNEUR**

L'exposition « Au bord du monde vivent nos vertiges » à l'abbaye de Jumièges réunit une sélection de 16 photographes et vidéastes libanais, dignes représentants de la vivacité du renouveau des écritures photographiques contemporaines de leur pays. Blessés, meurtris par l'explosion en 2020, les artistes s'intéressent aux paysages et aux profondeurs des sols.

**Jumièges, Logis abbatial de l'Abbaye, jusqu'au 6 novembre.**



© DR



# CAPITALE DU MONDE D'APRÈS

## Le futur au présent

**Du 6 au 16 octobre, l'événement Capitale du Monde d'Après, créé par la Métropole, revient pour la troisième année consécutive. Un temps de débats et de rencontres pour imaginer l'avenir et construire le monde de demain.**

**D**emain commence aujourd'hui. L'actualité de cet été avec ses incendies, ses épisodes caniculaires et ses orages dévastateurs nous a rappelé l'urgence d'agir face aux conséquences toujours plus évidentes du dérèglement climatique. Pour la Métropole, le signal d'alerte a résonné plus fort dès le 26 septembre 2019 avec l'incendie de Lubrizol. Une date clef dans l'histoire du territoire. En quelques heures, ce drame a bouleversé les certitudes et l'ordre des priorités pour les années à venir. La prise de conscience de la population et des élus a contribué à accélérer la réflexion et la mise en œuvre d'une politique de transition et d'une culture du risque. Depuis lors, la Métropole poursuit son action en faveur des mobilités décarbonées, de l'alimentation locale et durable, de la gestion des déchets, des énergies renouvelables et de la sécurité industrielle. Mais la concertation demeure de mise pour construire l'avenir du territoire.

Du 6 au 16 octobre, la troisième édition de l'événement Capitale du Monde d'Après réunira des scientifiques, des associations, des entreprises, des habitants, des élus... Chacun viendra partager avec le grand public ses expériences et ses solutions pour bâtir un

monde désirable et vivable. Au programme, quatre temps forts. Le Forum de la résilience, les 6 et 7 octobre au Pavillon des transitions, en partenariat avec le quotidien Le Monde, est une invitation à imaginer nos vies dans le futur et à interroger nos rapports à la culture dans le cadre de la candidature Rouen Seine Normande 2028 au titre de Capitale européenne de la culture. Dans une même dynamique, le salon des solutions durables (lire p. 34) et les 4 saisons du Parc (lire p. 16) mettent l'accent sur des démonstrations et

des ateliers pour faire connaître et expérimenter les innovations liées à l'alimentation durable et à la rénovation énergétique. Enfin, les Journées de la culture du risque, programmées du 12 au 16 octobre dans les communes et au sein du Pavillon des transitions, proposeront des animations, des visites et de la réalité virtuelle pour permettre à chacun de développer sa culture des risques naturels et industriels et acquérir les bons réflexes en cas de crise. Un concentré de réflexion et de solutions pour demain.



Forum de la résilience

# L'imagination au pouvoir



**Le 6 octobre, le Forum de la résilience s'ouvrira au Pavillon des transitions par une série de conférences, de rencontres et d'ateliers pour mieux aborder les chemins de la transition.**

La résilience c'est d'abord la résistance à un choc mais c'est aussi la capacité à dépasser le traumatisme. En 2022, la transition qui s'impose à tous ne peut se réduire à l'urgence écologique. Elle doit prendre en compte aussi la cohésion sociale, l'accès au numérique, la relocalisation de l'activité économique, l'implication des citoyens dans la vie du territoire, l'accès à la culture et au sport... Le 6 octobre, les experts et le grand public sont invités à appréhender tous ces sujets et à mobiliser leur imaginaire pour se projeter dans le futur. À quoi ressemblera la Métropole de demain ? Comment vivrons-nous en 2050 ? Quels seront nos rapports au fleuve, à la nature, à la ville, aux transports, à l'emploi ? Toutes les questions seront posées. Tous les scénarios seront envisagés. Une invitation à écrire le récit de notre avenir commun.

## Mode de construction

**Pour bâtir son projet, la Métropole Rouen Normandie peut compter sur les acteurs locaux et de nombreux partenaires déterminés à renforcer la transition social-écologique.**

Le 6 octobre, dans le cadre du Forum de la résilience, un séminaire rassemblera des élus, des universitaires, des urbanistes, des architectes, des géographes pour coconstruire un programme destiné à poursuivre et renforcer la transition social-écologique, à partir de 2023. « Il s'agira de définir à la fois les sujets, les périmètres d'action, les champs d'interventions », explique Xavier Desjardins, professeur à Sorbonne Université, responsable scientifique de la Plateforme d'observation des projets et stratégies urbaines (Popsu) Rouen. « Nous nous appuyons sur les spécificités de la métropole rouennaise, ses ressources locales, son architecture, son lien avec le

fleuve, les forêts, l'agriculture. » Toutes les questions sont prises en compte pour construire un récit territorial. « On pense souvent la transition à partir de l'évolution des modes de vie. Mais il est important aussi de penser l'organisation sociale qui va avec. La transition écologique et les modèles économiques sont à penser ensemble. Ne jamais perdre de vue l'importance d'inclure toutes les populations grâce notamment à un modèle économique adapté. »

**“Arpenter les chemins de la transition : un regard scientifique sur la trajectoire rouennaise”**  
Jeudi 6 octobre, de 10h à 12h,  
au Pavillon des transitions

## Scénario(s) du futur

Dans le cadre de l'atelier des imaginaires, le public est invité à écrire collectivement le récit de l'avenir de la Métropole.



**Le monde d'après passera par la décarbonation. Pour atteindre l'objectif de la neutralité carbone à l'horizon 2050, plusieurs chemins peuvent être envisagés.**

L'ADEME (Agence de la transition énergétique) propose quatre voies possibles. « Les scénarios que nous avons établis impliquent tous des efforts », explique Jean-Louis Bergey, chef de projet Prospective Transition(s) 2050 à l'ADEME. « Certains misent davantage sur un pari sociologique, d'autres sur un pari technologique. Dans tous les cas, il faudra faire avec une hausse des températures d'environ +2,1% en France en 2100, une quasi-disparition des énergies fossiles et un quasi doublement de la part d'électricité comprise entre +42 et +56%. Les autres paramètres étudiés sont notamment la consommation des sols et l'eau d'irrigation, la production des déchets... La manière dont nous vivons demeure finalement la vraie variable d'ajustement de tous ces scénarios. » Il reste à choisir ou à combiner la frugalité en consommant moins, les coopérations territoriales en alliant sobriété et efficacité, les technologies vertes en développant les sciences et techniques pour répondre aux défis environnementaux ou encore le pari réparateur en espérant que nous parviendrons à maintenir nos modes de vie actuels grâce à des technologies non matures aujourd'hui. Tout reste à écrire et à réaliser pour les années futures.

**Atelier des imaginaires**

Judi 6 octobre, de 14h à 18h, au Pavillon des transitions



Forum de la résilience

# La culture du futur

**La seconde journée du Forum de la résilience sera consacrée à la culture et au rôle qu'elle peut jouer pour façonner le monde d'après. Une occasion de présenter les enjeux de la candidature de la ville de Rouen au titre de Capitale européenne de la culture.**



**Culture et résilience, le couple peut sembler inattendu voire mal assorti. Les conférences, tables-rondes, débats et performances qui se succéderont vendredi 7 octobre au 106, lors de cette seconde journée du Forum de la résilience, nous démontreront le contraire.** « Il existe beaucoup de statistiques, de projections scientifiques très concrètes, mais il faut maintenant les connecter à de l'émotionnel, insiste Jules Colé, diplômé de l'Institut Catholique de Paris en écologie politique. Les imaginaires ont toujours contribué à façonner nos sociétés. Un film, un tableau, un roman peuvent favoriser des prises de conscience et susciter des engagements individuels et

collectifs. Plus que jamais, il est important de créer des ponts entre la culture et les territoires et de construire des récits basés sur des projets réels et enthousiasmants. » C'est bien l'esprit de la candidature de la ville de Rouen au titre de Capitale européenne de la culture 2028. « Notre positionnement c'est de réconcilier la nature et l'humain, la science et l'industrie. Et nous estimons que la culture peut être une bonne manière de réconcilier ces valeurs et ces saveurs », insiste Nicolas Mayer-Rossignol, Président de la Métropole Rouen Normandie. Quand des étudiants de l'École nationale supérieure d'architecture de Normandie écrivent des contes pour enfants sur le thème de la Seine,

quand la Métropole s'engage en faveur de la convention de Faro pour reconnaître la valeur du patrimoine culturel pour notre société, quand les espaces communs se développent sur le territoire, **la culture est à chaque fois présente « pour nourrir des récits d'entraide, de solidarité et de symbiose avec le vivant », rappelle Jules Colé. « Voilà des imaginaires désirables qui donnent à penser et qui sèment l'envie d'agir. »**

## Forum de la résilience

Vendredi 7 octobre, de 9h30 à 19h,  
au Pavillon des transitions  
**Gratuit**



Sur inscription  
[metropole-rouen-normandie.fr](http://metropole-rouen-normandie.fr)





## 2 questions à Alice Koubova

Professeure associée à l'Institut de philosophie de l'Académie des Sciences tchèque

### En quoi la culture peut-elle répondre aux défis du monde d'après ?

À l'origine des défis de la résilience, on trouve finalement beaucoup de nos valeurs, de notre système de préjugés, de normes qui distinguent une vie réussie et heureuse, ce qu'est la liberté, comment l'identité se construit. Toutes ces idées font partie intégrante de notre culture. Les œuvres d'art peuvent nous montrer comment certaines de ces valeurs liées notamment au culte de la performance, à l'emprise sur l'environnement, mettent en danger notre bien-être social, notre santé mentale et même nos démocraties.

### La culture peut-elle construire un langage commun ?

Oui, l'art peut nous aider à imaginer et à concevoir des modèles alternatifs à partir d'un récit commun dans lequel chacun peut croire, à l'échelle individuelle comme au niveau de l'Union européenne. Un récit qui ne soit pas construit sur une unité de façade mais qui dise la vérité en toute transparence. Un récit qui porte en lui de l'harmonie mais aussi des points de vue différents, des attentes et des besoins spécifiques.

## Embarquement pour Bali



**Du 6 au 11 octobre, l'association Rouen Seine Normande 2028, en partenariat avec l'association Alternat et Dans le sens du large, propose d'embarquer à bord de la péniche Bali, amarrée quai de Boisguilbert, à Rouen.** Au programme, un spectacle, une projection de film, une conférence et deux croisières pour découvrir les liens qui unissent la Seine aux territoires qui le bordent dans leur dimension portuaire, industrielle et patrimoniale. Les embarquements sont programmés le 8 octobre entre Rouen et Duclair et le 9 octobre entre Duclair et Rouen. (Retours possibles en bus). Un événement proposé dans le cadre de la candidature au titre de Capitale européenne de la culture 2028.

## Le Monde de demain

**Les 6 et 7 octobre, deux conférences sont programmées par la Métropole en partenariat avec le quotidien Le Monde.**

Le premier de ces rendez-vous a pour thème les réponses à apporter aux défis posés par la canicule, la surpopulation, la pollution et les modèles d'adaptation que la ville peut choisir pour préserver l'environnement tout en soutenant l'activité économique. Le second rendez-vous est consacré aux rapports que la ville entretient avec le fleuve. Ou « *Comment la reconnexion au fleuve passe par une réflexion sur les paysages, les usages, les enjeux écologiques et économiques. Sans oublier la nécessaire prise en compte des problématiques de crue et d'inondation* », explique Jean Debrie, professeur des Universités en aménagement et urbanisme, Paris 1, Panthéon-Sorbonne.

**« Refroidir la planète, par où commencent les villes ? », rencontre animée par Joséfa Lopez, journaliste au Monde**  
Jeudi 6 octobre, de 18h à 20h, au Pavillon des transitions

**« Comment le fleuve réinvente la ville », rencontre animée par Laetitia Van Eckhout, journaliste au Monde**  
Vendredi 7 octobre, de 17h à 19h, au Pavillon des transitions

**Gratuit**



Sur inscription  
[metropole-rouen-normandie.fr](http://metropole-rouen-normandie.fr)

**Croisières et événements gratuits, sur réservation**



Programme complet et inscriptions sur  
[metropole-rouen-normandie.fr](http://metropole-rouen-normandie.fr)

Journées de la culture du risque

# Assurance tous risques

**Du 12 au 16 octobre, les journées de la culture du risque invitent le grand public à s'informer sur les risques naturels et industriels pour mieux se préparer à y faire face.**



**Savez-vous à quels risques est exposée votre commune ? Connaissez-vous les consignes à respecter en cas d'alerte ? Avez-vous pensé à préparer un kit d'urgence si jamais vous deviez évacuer rapidement votre logement ? Toutes ces questions et bien d'autres encore font partie des nouvelles connaissances à intégrer pour bien réagir en cas de besoin.**

Les Journées de la culture du risque, organisées par la Métropole en lien avec ses partenaires, sont dédiées à ces mesures mises en place pour la prévention des risques naturels et industriels, en particulier suite à l'incendie du 26 septembre 2019. Un concentré d'informations pratiques à retrouver aussi dans le supplément Risques, distribué avec ce numéro du magazine de la Métropole.

Des quiz pour évaluer ses connaissances, des stands interactifs pour les mettre en pratique, un espace multimédia, une exposition, un spectacle, des démonstrations d'équipements des sapeurs-pompiers, une initiation aux premiers secours, le programme des Journées de la culture du risque s'adresse à toutes les générations. Le public sera accueilli au village d'animation du Pavillon des transitions, quai de Boisguilbert à Rouen. Dans le même temps, des animations se dérouleront dans plusieurs communes de la Métropole du 12 au 16 octobre. Parmi ces rendez-vous, des visites de sites industriels et du Centre eau risque et territoire à Villers-Écalles ainsi qu'une randonnée commentée dans la vallée de l'Aubette.



Programme complet sur  
[metropole-rouen-normandie.fr](http://metropole-rouen-normandie.fr)

## Les pompiers en première ligne

**Les derniers mois ont été marqués en France par une succession d'événements extrêmes : canicules, feux de végétation, orages... La Métropole n'a pas été épargnée. Les rapports des scientifiques nous alertent sur ces phénomènes et prévoient qu'ils seront plus fréquents et intenses à l'avenir.**



**En première ligne, les pompiers interviennent dans des conditions plus difficiles.** Une réalité qui impose d'adapter la formation et les moyens techniques. « La formation des sapeurs-pompiers ne cesse jamais d'évoluer, explique le Lieutenant-Colonel William Pelloin, chef du groupement des opérations au SDIS 76. En 2018, lors d'un été très chaud, nous avons dû intervenir sur des feux de broussailles et des feux de chaumes plus récurrents. Ces épisodes répétés ont été le point de départ d'une réflexion et d'une évolution opérationnelle. Une prise de conscience que notre région n'était plus à l'abri des grands feux d'espaces naturels et de forêts majeures. »

**Du côté des risques industriels aussi, les sapeurs-pompiers de Seine-Maritime font valoir leur expertise.** « L'incendie de Lubrizol a conforté les axes d'amélioration que nous avons déjà identifiés notamment concernant la protection de la population par rapport aux panaches de fumée. »

**Mercredi 12 octobre, de 10h à 17h, retrouvez les sapeurs-pompiers au Pavillon des transitions pour assister à des démonstrations de matériel et vous initier aux gestes de premiers secours**



Tout le programme sur  
[metropole-rouen-normandie.fr](http://metropole-rouen-normandie.fr)

## Sauve qui peut le monde !

Prendre une leçon de survie en s'amusant, c'est possible ! La compagnie Acid Kostik relève le défi de raconter l'histoire de trois individus débarqués d'un futur proche où le monde, submergé par une vague géante, est en mauvais état. La pièce de théâtre *Les sauveteurs du déluge* mise sur l'humour pour faire passer un message de solidarité. **« Sans électricité, sans tablette, sans téléphone portable, sans supermarchés, comment on fait ? On revient aux fondamentaux ! On apprend à s'entraider, à mener des actions collectives qui profitent à tous »,** explique le comédien Julien Slematti. Ajoutez un peu de risques naturels et industriels à la sauce locale, et les spectateurs, de tous âges, se sentent aussitôt impliqués dans cette fresque délirante. Au point que quelques-uns seront certainement invités à rejoindre les comédiens dans leurs aventures, histoire de mettre aussitôt en pratique ce qu'ils auront appris. Immersion garantie, entre apocalypse et bonne humeur.



**« Les sauveteurs du déluge »**

Mercredi 12 à 18h et vendredi 14 à 19h et 21h au Pavillon des transitions. Entrée libre et gratuite.



Inscription obligatoire sur  
[metropole-rouen-normandie.fr](http://metropole-rouen-normandie.fr)

## AIDE À L'EMPLOI

# Le PLIE : mode d'emploi

Dispositif métropolitain d'accompagnement au retour à l'emploi durable, le Plan Local pour l'Insertion et l'Emploi (PLIE) fonctionne avec 14 accompagnateurs qui interviennent sur tout le territoire de la Métropole. Ce dispositif gratuit s'adresse à tous les habitants de la Métropole qui ont besoin d'un accompagnement renforcé et qui sont prêts à s'engager dans les démarches proposées et à adhérer au dispositif.

## Le Plan Local pour l'Insertion et l'Emploi en 5 étapes

### 1 Contact et accueil

Sur rendez-vous par téléphone ou par internet sur le site **PLIE > trouver mon accompagnateur emploi**. Un accompagnateur est aussitôt identifié en fonction du lieu de résidence. Le premier échange permet d'analyser la demande, d'évaluer les besoins, de présenter le dispositif et d'engager un diagnostic sur une période d'environ deux mois.



### 2 Diagnostic

Le diagnostic contribue à définir le parcours le mieux adapté et à aider la personne dans sa prise de décision avant de s'engager dans la démarche proposée par le PLIE.



## PARTENARIATS LOCAUX

Tout au long du parcours de chaque adhérent, le PLIE intervient en lien avec les organismes de formation, Pôle emploi, le réseau d'entreprises, les services sociaux, les associations. À chaque étape, l'accompagnateur demeure l'interlocuteur principal et fait le lien avec les partenaires.



### Contact

Plan local pour  
l'insertion et l'emploi

02 32 76 69 49

 [www.pliedelametropole.fr](http://www.pliedelametropole.fr)

### 3 Contrat d'engagement

Une fois signé, le contrat d'engagement lie l'adhérent, l'accompagnateur et l'équipe du PLIE, le temps nécessaire pour atteindre l'objectif d'un emploi stable.



### 4 Parcours personnalisé

Tout est mis en œuvre pour accompagner chaque adhérent individuellement. Le PLIE propose des actions d'orientation, des formations pré-qualifiantes et certifiantes, des mises en situation professionnelle, des rencontres avec des employeurs et assure des évaluations et des bilans réguliers.



### 5 Suivi et sécurisation

Une fois acquis le retour dans l'emploi stable, l'accompagnateur maintient le lien avec l'adhérent et son employeur pendant six mois afin de s'assurer que l'intégration se déroule bien et que toutes les parties sont satisfaites.



**GROUPE DE LA MAJORITÉ  
MÉTROPOLITAINE :  
SOCIALISTES ET CITOYENS  
RASSEMBLÉES**

## **Crise énergétique et inflation : la Métropole prend soin**

La crise énergétique et l'inflation galopante inquiètent et nous touchent dans un contexte particulièrement dégradé, sur fond d'épidémie de Covid-19 et de crise environnementale contre laquelle il y a urgence à agir. Nous allons proposer le déploiement d'un plan de sobriété, destiné notamment à réduire les dépenses financières et énergétiques de nos collectivités. Si l'heure est à la sobriété, nous ne lâcherons cependant rien de ce qui fonde notre engagement : la solidarité, la transition social-écologique. Nous proposons deux nouveaux dispositifs inédits. Une aide financière pour les particuliers, destinée à accompagner l'acquisition de panneaux photovoltaïques, va être proposée. Cela permettra de favoriser l'autoconsommation en investissant dans les énergies renouvelables, tout en allégeant les factures. Par ailleurs les transports en commun seront gratuits pendant 2 ans pour les personnes qui mettent au rebut leur véhicule. Ces actes sont forts et concrets et s'ajoutent aux multiples actions engagées depuis le début du mandat en faveur de la solidarité et de la lutte contre le changement climatique.

**Mélanie Boulanger et Pascal Baron,  
co-présidents du groupe**

**GROUPE ÉLUS  
INDEPENDANTS POUR  
UNE MÉTROPOLE  
DES TERRITOIRES**

## **Pour une Métropole des coopérations et du respect des Communes !**

Il y a deux ans, l'exécutif métropolitain nouvellement installé faisait le choix d'une gouvernance strictement politicienne au détriment de la coopération et de l'ouverture, alors même que la plupart des agglomérations et Métropoles de France privilégient, elles, l'efficacité. Un choix rouennais, malheureusement jamais démenti, les exemples sont nombreux : passage en force sur la ZFE, avec un calendrier rigide et anticipé sur la loi ; exclusion des Maires directement concernés par la gestion des eaux pluviales et des bassins versant des instances les gérant ; aucune place dans les organes de co-construction de la politique métropolitaine. Un sectarisme sidérant et inefficace ! Après deux ans, notre analyse est la même : l'entre-soi et l'autoritarisme ne peuvent nous guider collectivement. Nous réclamons une gestion concertée des affaires métropolitaines et non une gouvernance exclusive autour du PS et des Verts. Nous sommes là pour agir ensemble et coopérer, sans être dominés par une quelconque idéologie ou un esprit de clan. Nous n'avancerons en matière de lutte contre le réchauffement climatique, de pouvoir d'achat, d'attractivité, d'emploi ou de sécurité que si c'est un combat partagé et non un combat partisan.

**Marine Caron et  
Laurent Bonnaterre,  
co-présidents du groupe**

**GROUPE LA MÉTROPOLE EN COMMUN  
- LES ÉLUS MUNICIPAUX POUR UNE  
MÉTROPOLE CITOYENNE SOCIALE  
ET ÉCOLOGISTE**

Une approche décentralisée et démocratique donne la garantie que soient développés des projets qui respectent les grands équilibres sociaux, économiques et environnementaux de la Métropole. La politique d'aménagement du territoire, pour laquelle nous sommes élus, est avant tout une politique de lutte contre les inégalités territoriales. Le projet d'aire de grand passage ne doit pas ignorer ces enjeux. En septembre dernier, nous avons dénoncé le manque de concertation avec les élus et les habitants. Aucune étude présentant les impacts sur la santé publique, sur l'environnement, sur la mixité sociale n'a été réalisée. Un diagnostic aurait pourtant éclairé les élus sur le choix du Président. Dernièrement, sans prévenir les élus, un huissier s'est présenté à la Mairie pour signifier la préemption de la métropole sur des terrains en cours d'acquisition par la ville d'Oissel. La Ville a en effet la volonté de préserver ce foncier pour différentes vocations : agricoles, préservation du patrimoine industriel, zone d'activité économique et d'emplois indispensables pour l'avenir. La création d'une aire de grand passage répond aux prescriptions de l'Etat et du Département, mais surtout à un besoin exprimé de la communauté des gens du voyage. Le seul chemin à prendre aujourd'hui, c'est celui de la concertation pour la réalisation de ce projet.

**Pascal Le Cousin,  
président du groupe**

### **GROUPE DES ÉCOLOGISTES, SOLIDAIRE ET CITOYEN**

Les écologistes ont toujours soutenu l'économie sociale et solidaire car c'est une économie de la coopération qui n'est pas cotée en bourse, même si elle cherche un modèle économique viable. Elle crée de l'emploi non délocalisable. Innovante, elle cherche à répondre aux problématiques nouvelles de notre société. C'est une économie de la résilience, qui participe à la transition écologique et solidaire.

Pour le mandat 2020 – 2026, il s'agit de faire émerger et consolider l'activité des entreprises de l'ESS par l'apport de solutions locales adaptées aux enjeux climatiques et sociaux du territoire. Il nous faut accompagner le développement de l'Ess sur notre territoire, accroître sa part dans l'économie locale, augmenter le nombre d'emplois, renforcer l'ESS de façon transversale dans les politiques publiques de la métropole et des communes qui la compose. Pour ce faire, Stéphane Martot, délégué à l'Ess a proposé d'engager dès 2021 une étude et un large travail de concertation et de co-élaboration associant l'ensemble des acteurs suivants : structures ESS du territoire, réseaux d'accompagnement ESS, communes, département 76 et Région Normandie. 4 grands axes thématiques ont émergé : renforcer la visibilité de l'ESS et de ses acteurs, accompagner les projets de développement, accompagner les opportunités de développement marché des entreprises ESS et animer le réseau des structures ESS. Une animation de ce plan de développement en partenariat avec les parties concernées sera mise en place 2 fois par an.

**Sylvie Nicq-Croizat et Cyrille Moreau,  
co-présidents du groupe**

### **GROUPE CONSTRUIRE ENSEMBLE - SANS ÉTIQUETTE**

Une parenthèse culturelle, avec les journées européennes du patrimoine, était bienvenue après cette rentrée difficile (ZFE-m, inflation, ...).

Les collectivités, les associations, les acteurs culturels... nous ont proposé un programme riche en découverte. Que ce soit par ses visites, ses jeux ou encore ses parcours à vélo, les communes de la Métropole ne cessent de nous faire vibrer. Ces weekends sont des rendez-vous incontournables, nous permettant de nous rassembler. Cette année, elles mettaient à l'honneur le « Patrimoine durable » permettant de mettre en relation deux enjeux intimement liés que sont la valorisation de notre passé et la préparation d'un futur responsable. Ce weekend a alors mis en avant la restauration des bâtiments, les savoir-faire ancestraux mais aussi nos circuits courts. Certains ont d'ailleurs pu visiter le verger de Belaître à Quevillon ou découvrir le style néo-normand du manoir de Villiers à Saint-Pierre-de-Manneville. Ces évènements viennent également nous rappeler que de nombreux sites se détériorent de jour en jour et des fonds financiers manquent pour les restaurer. C'est le cas à la Bouille où une association continue de se mobiliser pour la réfection de son église. Notre patrimoine est riche mais demande beaucoup de soins. Il est alors important de le préserver afin de continuer à le transmettre aux générations futures.

**Thierry Chauvin,  
président du groupe**

### **MÉTROPOLE Avenir, ÉLUS DE LA DROITE RÉPUBLICAINE ET DU CENTRE**

#### **Ne pas confondre vitesse et précipitation**

Cela fait un mois que la ZFE est entrée en vigueur sur une partie de territoire de notre Métropole, emportant l'interdiction de circuler pour tous les véhicules aux vignettes Crti'Air 4, 5 et 'non classés'. Et le moins que nous puissions dire c'est que cette mesure est très mal acceptée par beaucoup... Manifestations, pétitions, oppositions d'élus de tout bord (jusqu'au sein même de la majorité), de syndicats, d'associations (y compris écologistes), d'acteurs économiques...etc. Qu'est-il reproché à l'exécutif métropolitain ? De respecter la Loi ? De lutter contre le réchauffement climatique ? Bien entendu que non. Ce qui lui est reproché c'est d'avoir mis en place la ZFE dans la précipitation alors que la Loi n'en prescrivait l'entrée en vigueur qu'en janvier 2024. Rappelons un principe simple de bonne gouvernance : pour qu'une politique publique ait les effets escomptés, elle nécessite l'adhésion du plus grand nombre. Ce qui requiert de la pédagogie, des débats, de la concertation et donc du temps ! Ce temps démocratique doit être respecté ! Les autres métropoles, comme Nice, Lyon ou Montpellier, ne s'y sont pas trompées et ont reporté l'entrée en vigueur de leur ZFE. Surtout dans un contexte de forte inflation, n'ajoutons pas de l'anxiété aux inquiétudes.

**Julien Demazure,  
président du groupe**

# FABIEN JOUANNE

Chaque mois, un habitant nous parle de sa Métropole... et désigne qui lui succédera dans le prochain Mag.



Photographe indépendant depuis cinq ans, Fabien Jouanne s'est d'abord dirigé vers une formation d'ébénisterie. « *J'aimais le travail du bois. L'ébéniste est à la fois un artisan et un artiste. Mais je n'ai pas supporté la compétition et le manque de solidarité alors j'ai tout arrêté avant l'examen du bac. Je reprendrai sans doute un jour.* » Fabien a ensuite découvert la photographie grâce à un ami. « *Une évidence pour moi. J'apprécie de réaliser des photos dans le domaine artistique car j'ai davantage de liberté d'expression.* » Passionné d'informatique, il a assemblé son premier PC à 16 ans. « *Je voulais augmenter les capacités de l'ordinateur et voir jusqu'où je pouvais aller.* » De l'informatique à l'art, il n'y a qu'un pas puisque Fabien adore le modding, une technique qui vise à changer l'apparence et l'habillage d'un ordinateur.

**J'apprécie [...] le domaine artistique car j'ai davantage de liberté d'expression**

## **Votre lieu préféré ?**

La colline Sainte-Catherine à Bonsecours. Le panorama sur les deux rives de Rouen est très beau, surtout à la tombée de la nuit.

## **L'endroit que vous faites découvrir à vos proches en visite ?**

Le centre-ville de Rouen pour l'aspect historique. La cathédrale, l'Historial Jeanne d'Arc, la rue Eau-de-Robec...

## **Votre prochaine découverte ?**

Prendre mon vélo pour découvrir les forêts qui bordent le territoire, notamment la forêt départementale du Madrillet à Saint-Étienne-du-Rouvray.

## **En une journée, on fait quoi pour découvrir le territoire ?**

On va au musée du Gros-Horloge à Rouen et on monte au sommet pour la vue magnifique sur la ville. On va aussi à Jumièges, pour profiter notamment de la base de loisirs.

## **Une période de l'année ?**

L'automne pour la fraîcheur de la saison. Je n'aime pas du tout la chaleur.

## **Une journée de la semaine ?**

Le jeudi car je suis le plus productif. C'est le jour où je me concentre entièrement sur mon travail de photographie.



**Une envie ?**

Participer à Z Event, en tant que photographe. L'événement se déroule chaque année et réunit des créateurs de jeux vidéo en streaming dans le but de récolter des dons pour soutenir des associations caritatives. Je partage les idées et les valeurs de cette manifestation solidaire.

**Un objet fétiche ?**

Mon objectif EF 50mm f/1.8. Avec un petit budget, il est préférable d'avoir un bon objectif plutôt qu'un bon appareil qui est très coûteux.

**Une odeur ?**

Celui du cacao d'une usine à Grand Quevilly.

**Un son ?**

Celui du train. J'habite dans le quartier Grammont à Rouen et je l'entends fréquemment.

**Une musique d'ici ?**

*Coup de foudre* de la Rouennaise Claire Roignant. Une chanson qui traite des violences conjugales. J'ai pris des photos en coulisses de son clip tourné au Hangar 107, le centre d'Art Contemporain à Rouen.

**Une célébrité d'ici ?**

Le chanteur rouennais Andrei. La vidéo de sa chanson *Bienvenue à Rouen* a cumulé plusieurs centaines de milliers de vues sur les réseaux sociaux. Le texte parle vraiment à tous les Rouennais : le ciel changeant, les monuments, les habitants, les clins d'œil sur les lycées Flaubert, Corneille, ou encore les bars.

**Un événement qui vous a marqué ?**

L'Armada 2003, j'avais 6 ans. J'étais très impressionné par tous les bateaux réunis au même endroit.

**Une citation ?**

« *Tout passe avec le temps, faut juste que le temps passe.* » Il faut savoir prendre un peu de recul, se détacher de certains sujets.

**Un élément ?**

L'eau. En 2010, Jean-Claude Van Damme a dit : « *J'adore l'eau, dans 20 ou 30 ans, il n'y en aura plus.* » Si ses interviews prêtent à sourire, sa phrase prend aujourd'hui tout son sens avec le changement climatique.

**Votre initiative pour préserver l'environnement ?**

Je trie mes déchets et je n'utilise pas de voiture.

**Un moyen de déplacement ?**

Les transports en commun et le covoiturage. J'ai un vélo depuis peu de temps que j'utilise pour la plupart de mes déplacements.

**Un métier ?**

Un métier qui concerne l'informatique et l'art : le modding. Cette technique artistique vise à changer l'apparence et l'habillage d'un ordinateur avec des néons, leds, une peinture, diverses formes de décoration avec des matériaux comme l'aluminium, le cuivre, le carbone, le plastique ou le cuir.

**Un loisir ?**

La natation, surtout l'apnée. Je repousse un peu mes limites en faisant des longueurs en apnée.

**Un sport ?**

J'ai pratiqué le basket pendant trois ans en club à Sotteville-lès-Rouen.

**Un art ?**

Le 7<sup>e</sup> ! Je suis passionné de cinéma. J'aime tous les genres : documentaires, thrillers...

**En 2050 ?**

J'aurai 53 ans. J'espère que j'aurai accompli mon rêve, celui de mettre en avant, avec mes photos, les petits événements culturels de quartier. La photo est pour moi une évidence mais j'aurai peut-être d'autres passions.

Fabien Jouanne donne la parole à Marjolaine le mois prochain !





# Des solutions pour un monde durable



© ATD

**Le 6 octobre au Parc expo, le Salon des solutions durables réunit des acteurs économiques et des représentants des collectivités pour réfléchir, agir et constater les progrès en faveur de la transition écologique.**

Rénovation énergétique, décarbonation, mobilité, économie circulaire, enjeux environnementaux du numérique... autant de thèmes qui seront abordés lors du Salon des solutions durables. Parmi les entreprises exposantes, ATD, entreprise quevillaise spécialisée dans la démolition, le désamiantage et le déplombage, viendra présenter l'évolution de ses pratiques en faveur de l'économie circulaire. « Depuis quelques années, les techniques ont évolué et nous permettent de consommer moins d'eau et moins d'électricité sur les chantiers », explique Quentin Filoque, responsable dépollution et économie circulaire chez ATD. Autre volet vertueux de l'activité d'ATD, la réduction de la part des déchets. « Nous valorisons tout ce qui peut avoir une seconde vie. » Les solutions sont multiples, depuis le réemploi jusqu'à l'incinération pour une valorisation énergétique. De sorte que le taux de recyclage sur les chantiers ATD atteint 95%, notamment grâce à des partenariats avec

des entreprises de l'économie sociale et solidaire locales.

ATD n'en reste pas là, engagée depuis 2013 dans une démarche RSE (Responsabilité Sociétale des Entreprises) et après avoir intégré la COP21 locale en 2018, l'entreprise a décidé très tôt de préserver les ressources. En 2022, elle poursuit sa transition vers la décarbonation et les économies d'énergie. « Cela se traduit par un plan d'action généralisé avec un plan de mobilité afin d'inciter les salariés à covoiturer et à emprunter les transports en commun, en particulier la ligne 34. L'entreprise a aussi investi dans des véhicules électriques et hybrides. Nous avons pu dans le même temps bénéficier du soutien de la Métropole pour un usage responsable du numérique. Par exemple, allonger la durée de vie du matériel et émettre moins de CO2 à l'usage. » Autant de solutions et d'inspirations à échanger dans le cadre du Salon des solutions durables.



Le rdv



## Portes ouvertes



© Jean-François Lange

Le mercredi 26 octobre, à partir de 12h30, le Marché d'Intérêt National (MIN) à Rouen ouvre ses portes aux enfants, accompagnés de leurs parents. L'occasion de tout savoir sur les trajets des fruits et légumes jusqu'à nos assiettes et le rôle des commerces de proximité. Au programme : visite pédagogique, dégustations, ateliers de nutrition et de création... Un moment à partager en famille.

**Rouen, Les Halles de Normandie. Gratuit.**



Sur inscription  
[www.minderouen.fr](http://www.minderouen.fr)

Le bon geste



## Réparons ensemble

Grille-pain, aspirateur, cafetière, téléphone, ordinateur portable... Réparer plutôt que jeter c'est le concept du Repair Café. Le but est de réparer et d'apprendre à réparer ensemble. Les bricoleurs bénévoles de l'atelier collaboratif vous aident à remettre en état de fonctionnement vos petits objets du quotidien. Les objets remis en état ne sont plus jetés, réduisant les déchets et la consommation de matières premières et d'énergie nécessaires à la fabrication de nouveaux produits. Une lutte contre l'obsolescence programmée qui permet également d'apprendre quelques astuces de bricolage.

**Prochains rdv en octobre, au local de l'association i.d.hauts à Rouen ou à la Maison pour Tous à Sotteville-lès-Rouen.**



Sur inscription  
[repaircaferouen.net](http://repaircaferouen.net)



Repair Café Rouen

Le rdv



## Faire soi-même

Dès le samedi 22 octobre et pendant toutes les vacances scolaires, des ateliers parents/enfants sont organisés au Pavillon des transitions à Rouen. Les ateliers de la première semaine portent sur la thématique d'Halloween : déguisements, décorations... La semaine suivante, vous partagez des ateliers avec vos enfants sur le thème de la nature. Ces animations vous invitent à réaliser par vos propres moyens un objet qu'on a plutôt tendance à acheter. À partir de matières premières simples ou de récupération, exprimez-votre créativité !

Les ateliers sont gratuits et sur réservation.



Infos et réservations sur  
[www.notrecop21.fr](http://www.notrecop21.fr)

L'initiative



## Olivier Cousson



[moutontond.fr](http://moutontond.fr)



[contact@moutontond.fr](mailto:contact@moutontond.fr)

Moutontond à Roncherolles-sur-le-Vivier propose le partage des moutons pour entretenir les jardins. Olivier Cousson, qui a créé l'association, est lauréat de l'appel à projets agricoles de la Métropole. Une pratique ancestrale pour entretenir les espaces verts sans avoir recours à une tondeuse. « En hiver, une centaine de brebis, 85 agneaux et quelques béliers occupent un terrain à Roncherolles-sur-le-Vivier. Le reste du temps ils sont accueillis sur une quarantaine de sites : des vergers partagés, des jardins de particuliers ou ceux des adhérents, des maisons de retraite ou même des lycées », explique Olivier. Grâce à la subvention de l'appel à projets agricoles, l'association va investir dans un logiciel de suivi. « Une sorte de carte géographique pour savoir en temps réel où se trouvent les animaux. Nous allons avoir aussi besoin d'un abri mobile pour dix animaux afin de les déplacer d'un jardin à l'autre. Tous les mois, les moutons doivent changer de lieu pour varier leur alimentation. »



**À VOUS DE JOUER !**



© Getty Images

## VOTEZ !

Fibois Normandie, en partenariat avec la Métropole, a sélectionné 24 œuvres dans le cadre du concours Bois & Design. Ces œuvres sont des objets utiles – table de salon, tabouret, planche à découper, scie, table de nuit, vasque... – en bois local normand, dans un esprit design. Ces objets design sont exposés samedi 15 octobre, de 10h à 17h30, lors des "4 saisons du Parc" au Parc naturel urbain du Champ des Bruyères, Sotteville-lès-Rouen et Saint-Étienne-du-Rouvray. Découvrez-les et votez pour votre œuvre préférée.

**Exposition samedi 15 octobre, sous la halle, Parc naturel urbain du Champ des Bruyères**



[www.fibois-normandie.fr](http://www.fibois-normandie.fr)

# Osez !

## LE RÉFLEXE BOUCHONS

Savez-vous que les bouchons ont de la valeur ? Grâce à vos bouchons et couvercles en plastique, l'association 276 finance des équipements pour des personnes en situation de handicap : éducation d'un chien-guide, aménagement de véhicule, achat d'un fauteuil électrique ou d'un ordinateur pour de jeunes autistes... Depuis 2017, Bouchons 276 a ainsi aidé plus de 744 familles. Pensez à garder vos bouchons – de dentifrice, sauce, produits d'entretien, soda, jus de fruit, lait, lessive, bouteilles d'eau, déodorant, couvercle de moutarde, pâte à tartiner et café soluble... – pour les apporter aux points de collecte près de chez vous. Ayez le réflexe déchetterie !



[www.bouchons276.com](http://www.bouchons276.com)

## FUTURE LIGNE T5

La Métropole de Rouen a lancé, en octobre 2021, un dialogue citoyen sur le projet de la Nouvelle Ligne T5. Ce Bus à Haut Niveau de Service (BHNS) sera une liaison express, qui reliera Mont-Saint-Aignan au projet Seine-Cité (Luciline, Rouen Flaubert, Saint-Sever-Nouvelle-Gare). T5 va soulager les lignes TEOR et plus particulièrement la ligne T1. Elle va favoriser les transports en commun entre les deux rives de la Seine et faciliter l'accès à la cité Universitaire de Mont-Saint-Aignan.

Découvrez le projet affiné et échangez avec l'équipe projet : mardi 11 octobre, de 8h30 à 11h30 au marché des Emmurées, et de 11h30 à 14h sur le Cours Clémenceau ; jeudi 13 octobre, de 16h à 18h30 sur le Boulevard d'Orléans.



Plus d'infos sur [jeparticipe.metropole-rouen-normandie.fr](http://jeparticipe.metropole-rouen-normandie.fr)

## OPEN DATA À VOTRE AVIS ?

La démarche Open Data, engagée par la Métropole en lien avec les communes, consiste à mettre à disposition du plus grand nombre les données produites par les services publics. Consultables et réutilisables gratuitement, ces informations concernent aussi bien les bornes de recharge de véhicules électriques, l'agenda culturel, que la consommation d'énergie des bâtiments de la Métropole. En octobre, l'ouverture du service Open Data s'accompagne d'actions citoyennes pour expliquer le fonctionnement et l'intérêt de cette plateforme pour recueillir l'avis des habitants. Pour répondre à un questionnaire en ligne et participer à des ateliers citoyens, rendez-vous sur :



[jeparticipe.metropole-rouen-normandie.fr/demarche-participative/portail-open-data-de-la-metropole-rouen-normandie](http://jeparticipe.metropole-rouen-normandie.fr/demarche-participative/portail-open-data-de-la-metropole-rouen-normandie)



Pour accéder à la plateforme Open Data de la Métropole rdv sur [data.metropole-rouen-normandie.fr](http://data.metropole-rouen-normandie.fr)

# TENTEZ VOTRE CHANCE

La Métropole et ses partenaires vous offrent des places pour assister à des spectacles dans des salles du territoire.

Pour tenter de gagner l'une des places mises en jeu, téléphoner **le mardi 11 octobre au 02 32 76 44 36 de 10h30 à 11h.**

2 places à gagner

## BRITANNY PARKER

Saviez-vous que Jack l'Éventreur avait une sœur appelée Brittany ? Comme son frère, c'est une criminelle qui veut être reconnue en tant que telle. Brittany réclame son droit à tuer, vivre, aimer, chantant les louanges de ses actes. Le spectacle "Britanny Parker" vous emporte dans le mythique Londres Victorien, entre polar musical et cabaret contemporain.

**Grand-Couronne, L'Avant-Scène, vendredi 28 octobre à 20h, à partir de 12 ans.**



[grand-couronne.fr](http://grand-couronne.fr)



© DR

10 places à gagner

## FISSURE



©DR

Le clown Fissure est un virtuose de l'erreur, un héros de la nullité. Son corps est comme un accident, ses gestes ne lui appartiennent pas. Il attrape les choses comme des maladies. Quand il fait quelque chose de normal, les spectateurs sursautent. Il tremble tellement, que parfois, il devient flou pour l'œil qui le regarde. Fissure ne prévoit jamais rien sauf l'imprévisible.

**Elbeuf, Cirque-Théâtre, vendredi 14 octobre à 20h30, à partir de 8 ans.**



[www.cirquetheatre-elbeuf.com](http://www.cirquetheatre-elbeuf.com)

6 places à gagner

## FULGURÉ.E.S

Septembre 2017, dans un champ dans le Grand-Est de la France, la foudre tombe sur un groupe d'une quinzaine de personnes.

Tout le monde survit. Ce fait divers effrayant est le point de départ du spectacle "Fulguré.e.s", qui met à l'épreuve l'humain, dans sa capacité à se débattre et à trouver des réponses face à la peur, à l'incompréhensible et à l'injustice.

**Petit-Couronne, Le Sillon, mardi 8 novembre à 20h, dès 14 ans.**



[ville-petit-couronne.fr](http://ville-petit-couronne.fr)



© A. Vada



D'autres jeux-concours sur la page Facebook et le compte Instagram de la Métropole.

## DANS LES BACS

### KELLY ET MOI

#### Dormir partout

Ancienne candidate de The Voice, passionnée de voyages, Kelly Grondin – alias Kelly ou moi, son nom de scène – a sorti son premier single *Dormir partout*. Désormais installée à Rouen où elle enregistre ses compositions, la jeune artiste a développé sa passion pour la musique pendant son enfance en Corse. Auteure, compositrice et interprète aux accents pop-folk, Kelly a écrit sur les routes népalaises, qu'elle a sillonnées munie d'un sac à dos et d'un carnet. Le texte de son premier single est une invitation au voyage, à la rencontre de la vie et à profiter de chaque instant.

#### Disponible sur YouTube et sur toutes les plateformes de streaming musical



### FRED DUVAL

#### Deux albums

Grosse actualité pour l'auteur rouennais Fred Duval puisque paraissent deux BD qu'il signe en tant que scénariste.

**Les noces de sang, tome 2**, c'est cette nouvelle aventure de la série Jour J. Franco n'a pas pris le pouvoir en Espagne, la république espagnole semble sauvée suite aux agissements de Salvador Dali, qui disparaît... Jean-Pierre Pécau est coscénariste, Renato Arlem signe les dessins. **Les enfants du marais** est le 2<sup>e</sup> tome, sur 3, de Hurlement. Fred Duval au scénario et Stéphane Créty au dessin y abordent l'heroic fantasy en l'adossant à une esthétique puissante pour y situer la plus fantastique épreuve à laquelle une société peut se trouver confrontée...

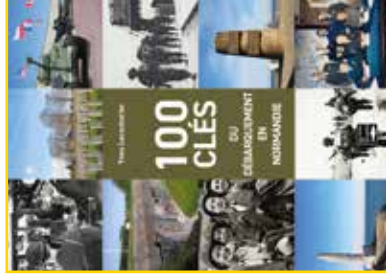
### YVES LECOULTURIER

#### 100 clés du débarquement en Normandie

Le mardi 6 juin 1944 était lancée la plus importante opération amphibie jamais réalisée dans l'histoire de l'humanité. Du 6 juin au 12 septembre 1944, sur les plages, dans les haies du bocage et dans la plaine de Caen, les combats furent violents, mais victorieux. Yves Lecouturier illustre comment l'opération Overlord a été préparée, exécutée et réussie afin de commencer à libérer la France et l'Europe.

#### Éditions des Falaises,

112 pages, 14,25 €



### DOBBS, SUZIE SORDI

#### Molière - T théâtre de sa vie

À l'occasion du 600<sup>e</sup> anniversaire de la naissance de Jean-Baptiste Poquelin, dit Molière, découvrez la vie passionnée et tumultueuse de cet homme de lettres. Des *Fourberies de Scapin*, en passant par *Le Malade imaginaire*, ou *Le Bourgeois gentilhomme*, retrouvez en docu-BD l'œuvre intemporelle du plus célèbre des dramaturges, l'un des piliers de la culture française.

Éditions Petit à Petit, 64 pages, 16,90 €



### CHRISTELLE CUBAUD

#### Petites échappées autour de Rouen :

#### 15 balades familiales à vélo

Vous habitez sur le territoire et vous aimez vous balader en famille, à vélo, dans les alentours de Rouen ? Alors ce guide est fait pour vous ! 15 boucles de 30 à 50 km vous invitent à découvrir le petit patrimoine, un point de vue, un bâtiment, un paysage... Cycliste depuis de nombreuses années, Christelle CUBAUD aime partir à vélo pour redécouvrir le patrimoine et la campagne autour de Rouen et d'Elbeuf.

Nouvelles Éditions Sutton, 192 pages, 20 €



# Le manga à la française

**G**enre réservé autrefois aux créateurs et éditeurs japonais, le manga s'installe désormais en France. Et plus précisément à Sotteville-lès-Rouen. C'est là que deux passionnés, Kevin Lemeasle et Bilal Ayadi, ont donné naissance à French Mangaka, une maison d'édition spécialisée dans la bande dessinée japonaise. Kevin Lemeasle découvre le manga à l'adolescence avec le célèbre *Dragon Ball Z*. « *Je ne suis devenu vraiment accro que plus tard avec deux séries, Hunter x Hunter et Ippo.* » Mais le rêve d'intégrer cet univers de création, en apparence si fermé, paraît longtemps hors de portée. « *Enfin, en me renseignant sur le manga français, j'ai découvert qu'il y avait du contenu, de vrais talents de dessinateurs et de scénaristes à portée de main.* » Encore fallait-

**En 2021, Kevin Lemeasle et Bilal Ayadi ont créé French Mangaka, une maison d'édition spécialisée dans le manga francophone. Une petite révolution au pays du soleil couchant.**

il avoir le courage d'imposer une touche française, nourrie de multiples influences. « *Le public reste à convaincre mais il y a de la place pour du manga 100% français. Nos premières publications démontrent que nous pouvons faire aussi bien que les Japonais* », insiste Bilal Ayadi. Avant le grand saut, il y a eu un magazine de prépublications, un "jump"

comme disent les spécialistes. « *Une sorte de coup d'essai. Résultat, 220 exemplaires écoulés en une semaine et demie.* » Test concluant ! French Mangaka voit le jour en mars 2021. En quelques mois, la jeune maison d'édition sottevillaise publie le premier tome de deux séries intitulées *Be Eternal* et *Allegoria* et plus de trente chapitres en ligne sur son site internet. Première consécration récente, « *Allegoria va être traduite au Japon et distribuée en format numérique.* » annonce Kevin Lemeasle. « *Nous sommes aussi de plus en plus souvent contactés par des mangakas français qui souhaitent nous rejoindre.* » French Mangaka vient de relever un premier défi. La suite de l'histoire reste à écrire, et toujours en version manga.



Infos sur  
[frenchmangaka.com](http://frenchmangaka.com)

16 • 23  
OCTOBRE  
2022

**IK**  
Kindarena  
Métropole Rouen Normandie

*Open*  
**cf** Capfinances.  
Rouen métropole



CIRCUIT INTERNATIONAL  
DE **TENNIS FÉMININ**

f t i openrouen.fr

  
métropole  
ROUENORMANDIE

© photos: JulienTragin-COMNOW & shutterstock