

dossier DE PRESSE

Mercredi
17 décembre 2014

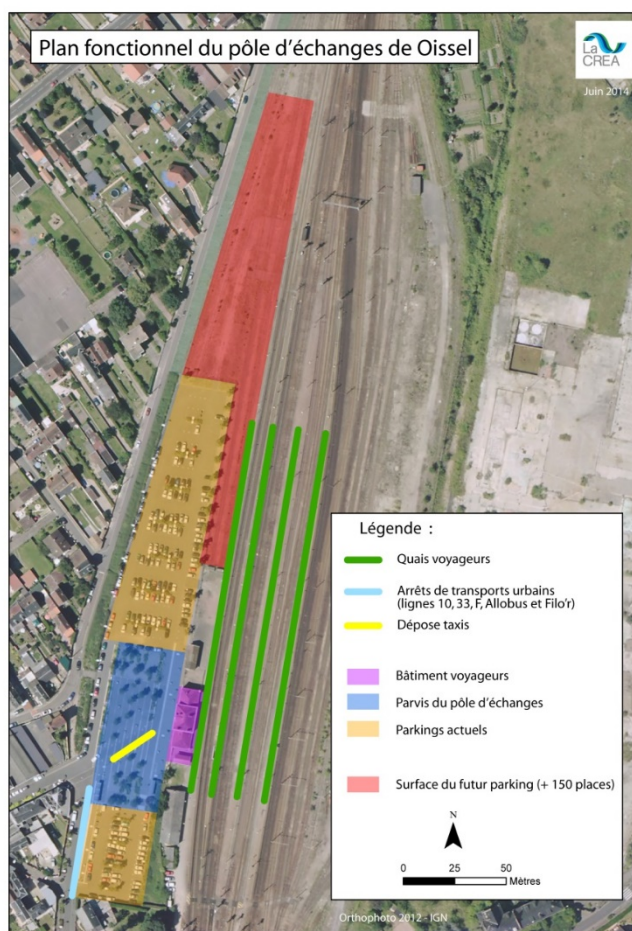
Dans le cadre de leur politique de mobilité durable, la Métropole et la Région favorisent l'intermodalité en déployant un réseau de points d'échanges entre les différents modes de transport. Ainsi, la Métropole, la Région et les acteurs ferroviaires développent les fonctions d'échanges aux abords des gares. L'objectif affiché : intégrer le train dans la chaîne de déplacements au quotidien.

Des aménagements sont ainsi réalisés dans certaines gares de l'agglomération afin de mieux intégrer le train dans la chaîne de déplacement. 150 places de parking supplémentaires sont désormais disponibles à Oissel, en complément du parc existant.

"Plus de places de parking en gare de Oissel, c'est moins de voiture dans l'agglomération. Avec ces travaux d'aménagement, notre objectif est de proposer une offre de transport adaptée aux besoins des usagers" affirment Nicolas Mayer-Rossignol, Président de la Région Haute-Normandie, et Frédéric Sanchez, Président de la Métropole Rouen Normandie.

Gare de Oissel, porte d'entrée ferroviaire de l'agglomération

La gare de Oissel est située en position de « porte d'entrée » d'agglomération, offrant ainsi des possibilités de rabattement pertinentes vers le centre de Rouen (10 à 16 mn de train jusqu'à la gare de Rouen).



Fonctionnement du pôle d'échanges

dossier DE PRESSE

S'ajoute à cette position privilégiée, une offre de service attractive. La gare de Oissel est la seule gare après celle de Rouen Rive-Droite à être desservie par une offre Intercité. Cette double offre (TER + Intercité) lui permet d'avoir une influence très locale (territoire de la Métropole) et interrégionale (Paris Saint-Lazare).

Aujourd'hui, **la gare totalise 64 arrêts journaliers pour un trafic voyageurs de 650 montées quotidiennes.**

Le rabattement de véhicules particuliers vers le train constituait donc un enjeu majeur aux abords de la gare de Oissel, afin de favoriser son rayonnement et son attractivité. C'est pourquoi un parking-relais a été créé en proximité de la gare.

- **150 places de stationnement supplémentaires ont ainsi été créées** sur des terrains mis à disposition par RFF afin de répondre aux besoins actuels et futurs, permettant ainsi une offre de stationnement de 345 places
- Les places de stationnement ont été réalisées en matériaux drainants afin de permettre une infiltration des eaux de surface
- Un dispositif d'éclairage a été installé pour améliorer le confort d'usage du site
- Une signalisation verticale a été implantée, conformément à la réglementation en vigueur
- Le périmètre de l'aménagement a été clôturé pour des raisons de sécurité.



dossier DE PRESSE

L'extension du parking de stationnement a été complétée par l'optimisation de la desserte en transports urbains collectifs. **La ligne 10 devenue F3 a vu son parcours simplifié pour plus de rapidité et de régularité.** Avec un service prolongé en soirée, elle assure une liaison avec le métro et les trois lignes TEOR. Ce point de liaison permet également de rejoindre le TAE et la Ligne F vers Elbeuf.

Avec ATOUMOD, les usagers du train et du réseau ASTUCE (Métro, TEOR, bus) peuvent acheter et charger leurs titres de transports sur un support unique, permettant ainsi de voyager avec une réduction tarifaire, sans se soucier des frontières administratives et des réseaux sur lesquels ils circulent.

Le coût total du parking-relais (études et travaux) est de 336 000 euros. La Région Haute-Normandie a accordé une subvention à hauteur de 75 % du coût total, soit 252 000 euros. 84 000 euros restent donc à la charge de la Métropole.

Contact

Julie MOULAS

Attachée de presse de la Métropole Rouen Normandie
02 35 52 95 66 / 06 16 21 38 54

julie.moulas@metropole-rouen-normandie