



LE mag

#111 - ÉTÉ 2026

MÉTROPOLE ROUEN NORMANDIE



EAU, VOIRIE, PISTES CYCLABLES...

LE GRAND (A)MÉNAGEMENT D'ÉTÉ



Chère Madame,
Cher Monsieur,

L'été est là. Dans toute la Métropole, la Culture est au rendez-vous avec de nombreux événements : Cathédrale de Lumière, Jours de Fête, Pavillon-s témoins, Normandie Impressionniste, les Terrasses du Jeudi, Forêt Monumentale et bien d'autres encore.

Dans une période où tout semble parfois nous diviser, la culture rassemble. Elle est une ouverture au monde, elle nourrit l'esprit critique et crée du lien. C'est pourquoi nous voulons qu'elle soit accessible au plus grand nombre.

Cette ambition est aussi une ambition de solidarité. L'accès à la culture ne doit pas dépendre de sa situation familiale ou de ses revenus. C'est le sens des nouvelles mesures que nous proposons pour les familles monoparentales : rendre totalement

gratuits les musées métropolitains (les expositions permanentes ET temporaires), ainsi que les équipements touristiques (l'historial Jeanne d'Arc, le château de Robert le Diable ou encore le Donjon de Rouen) pour les parents solos et leurs enfants. Nous souhaitons également développer des activités qui leur soient spécialement dédiées et faciliter leur accueil. Des mesures simples, utiles et concrètes.

Mais pour agir, il faut des moyens. La Métropole dispose de finances saines et bien gérées. Pourtant, les décisions budgétaires prises par l'État frappent durement les intercommunalités. Alors que nous représentons seulement 15 % de la dépense publique locale, nous supportons plus de 50 % de l'effort demandé. Les territoires industriels comme le nôtre figurent parmi les plus pénalisés. Pour notre Métropole, cela représente près de 30 millions d'euros en moins sur notre épargne.

Je le dis sans détour : ces coupes dans nos budgets sont révoltantes. Elles menacent directement notre capacité à développer les transports, soutenir la culture, accompagner les plus fragiles et préparer l'avenir. Derrière les chiffres, ce sont des projets utiles aux habitants qui sont fragilisés. Avec de nombreux maires et présidents d'intercommunalité de toutes sensibilités, nous nous battons contre ces décisions injustes. Nous ne lâcherons rien.

Chaleureusement à vous,

Nicolas Mayer-Rossignol

Président de la Métropole Rouen Normandie



Vous avez une question, une réaction, un commentaire, une proposition ?

Soumettez-les au Mag par email (mag@metropole-rouen-normandie.fr) ou par courrier à l'attention de la rédaction du Mag, Le 108, 108, allée François-Mitterrand, CS 50589, 76006 Rouen Cedex.



Ce magazine est une publication de la Métropole Rouen Normandie.

Le 108 - 108, allée François-Mitterrand, CS 50589, 76006 Rouen Cedex

Tél. 02 35 52 68 10 - e-mail : mag@metropole-rouen-normandie.fr

Directeur de la publication Nicolas Mayer-Rossignol **Directrice de l'information et de la communication externe** Anne Bécherel **Rédacteur en chef** Michaël Gossent **Rédaction** Fabrice Chillet, Hélène du Mazaubrun, Stéphanie Gerbi **Conception graphique** IMAGE 44 FRANCE **Mise en page** Nicolas Carbonnier **Photos** Alan Aubry (sauf mentions contraires) **Impression** Lenglet **Imprimé sur papier recyclé. Tirage** 276 000 ex. **Dépôt légal** juillet 2026 **ISSN** 2106 9581 **Tous droits de reproduction réservés.**

Pour tout problème de distribution du magazine, contactez La Poste par mail lp-sb-deploiement.dve-normandie@laposte.fr **ou téléphonez au** 02 32 76 44 30.

aller+loin

Retrouvez des informations supplémentaires, des contenus photos-vidéos et beaucoup d'autres choses sur **les réseaux sociaux**



Plein la vue

Pour vivre et revivre l'édition 2026 de Cathédrale de Lumière avec la création inédite de l'artiste japonaise Mika Ninagawa, Floraison sauvage, retrouvez la captation complète du spectacle sur la chaîne YouTube de la Métropole.



La grande vadrouille

Et pourquoi pas un défi de l'été ? Une boucle de 100 km à VTT ou gravel autour de Rouen. Avant de vous lancer, découvrez le parcours sur la chaîne YouTube de la Métropole... et en selle, sur le grand braquet !



L'art grandeur nature

C'est le dernier été pour profiter de la deuxième édition de La Forêt monumentale. Un parcours insolite qui valorise le patrimoine naturel de forêt de Roumare et les inspirations de 13 artistes du monde entier. À retrouver sur la chaîne YouTube de la Métropole.

Par ici les sorties

Pour être assurés de profiter du programme complet des sorties, animations, rendez-vous culturels et sportifs, connectez-vous chaque semaine aux agendas de l'été sur les réseaux sociaux de la Métropole.

Jeux-concours sur nos réseaux sociaux !



Laissez-vous guider

Pour des idées de visite et de sorties cet été, laissez-vous embarquer par le guide de la Métropole sur YouTube et découvrez les secrets de l'abbatiale Saint-Ouen, du Champ des Bruyères ou du quartier Saint-Sever.



AMÉNAGEMENT

Un chantier, des travaux

L'été demeure la saison la plus propice pour engager les travaux d'aménagement et de requalification les plus impactants sur l'ensemble du territoire. Au programme : réseaux d'eau et d'assainissement, voirie ou encore pistes cyclables.

La toile cyclable

Dans le cadre de la mise en œuvre du Réseau Express Vélo (REV) sur le plateau Est, la Métropole Rouen Normandie poursuit les aménagements cyclables de l'itinéraire n°8 reliant Bonsecours et Saint-Léger-du-Bourg-Denis à La Neuville-Chant-d'Oisel.

De juillet à novembre, les aménagements d'une piste cyclable vont se poursuivre sur la RD6014 et la RD 138 entre les communes de Franqueville-Saint-Pierre et Saint-Léger-du-Bourg-Denis. Ce projet consiste à réaliser une piste bidirectionnelle, à réaménager les carrefours et à reprendre les trottoirs et la voirie.

Concrètement, sur la commune de Saint-Léger-du-Bourg-Denis, les travaux entre le giratoire de la route de Lyons et le carrefour de la rue des Broches nécessiteront la mise en sens unique montant de la RD 138 et l'inversion du sens de circulation de la rue des Canadiens pour permettre le passage des bus. Une signalisation sera mise en place pour jalonner la déviation des véhicules légers tandis que les poids lourds seront déviés en

amont de la commune.

Cette nouvelle portion cyclable s'inscrit dans un réseau plus vaste qui permettra de connecter des établissements scolaires, des équipements sportifs, des

zones d'activités et des zones commerciales. Cette piste cyclable contribue à consolider et étendre le maillage destiné à relier les pistes existantes à Saint-Léger-du-Bourg-Denis, Darnétal et Rouen.





À Rouen, route de Neufchâtel, des travaux de renouvellement des conduites d'eau potable et des branchements associés débuteront début juillet pour une durée

Le fil de l'eau

estimée de quatre mois. Durant cette période, des tranchées seront réalisées de part et d'autre de la chaussée sous la voie de circulation. Dans le même temps, une voie descendante et une voie montante seront maintenues en service pour les automobiles et les poids lourds. La circulation des bus sera intégrée à la voie de circulation générale. Les piétons continueront de pouvoir utiliser les trottoirs.

À Mont-Saint-Aignan, chemin des Cottes (jusqu'à la mi-août), et entre Rouen et Mont-Saint-Aignan, rue Édouard-Fortier, (jusqu'à la fin juillet), la Métropole engage des

travaux de redimensionnement du réseau d'assainissement pour la lutte contre les inondations.

À Maromme, rue Raymond-Duflo, et à Déville-lès-Rouen, route de Dieppe, la Métropole développe un programme de renouvellement des canalisations de transfert de l'eau potable traitée à l'usine de Maromme vers les réservoirs de distribution. Ces travaux, entamés en juin, devraient se dérouler sur une période de six mois. À partir de janvier 2027, un second lot de travaux concernera la partie basse de la rue Raymond-Duflo, en coordination avec des travaux de voirie et de piste cyclable.

En bonne voie

À Oissel-sur-Seine : des travaux de requalification des espaces publics vont se dérouler jusqu'à la fin de l'été sur l'avenue Saint-Julien. Il s'agit de reprendre la totalité de la voirie depuis l'avenue du Général-de-Gaulle jusqu'à l'avenue d'Anderten. Ces travaux intègrent à la fois une piste cyclable, l'adaptation des arrêts de bus, la reprise des trottoirs et la restructuration globale de la voirie. La rue restera fermée le temps du chantier et les lignes de bus seront déviées.

À Saint-Étienne-du-Rouvray : place de l'Église, des travaux vont débuter vers la mi-août pour aménager un plateau surélevé rue Lazare-Carnot, moderniser l'éclairage public, implanter des zones de végétation et en

rendant perméable les zones de stationnement grâce à des pavés drainants. Pour les travaux rue Lazare-Carnot, une déviation de la circulation sera mise en place.

À Petit-Quevilly : dans le cadre du programme de renouvellement urbain du quartier de la Piscine, une nouvelle voirie va être

créée (places de stationnement, trottoirs, plantation d'arbres et de végétaux...) entre la rue Pablo-Neruda et la rue Jacquard et une sente piétonne (cheminement PMR, plantation de végétaux, pose de mobilier) entre la rue Salvador-Allende et la rue Jacques-Prévert. Fin des travaux envisagée pour la rentrée scolaire.



RN 28 et bd Gambetta, améliorations en série

La Direction interdépartementale des routes du Nord-Ouest et la Métropole Rouen Normandie associent leurs efforts pour engager des travaux d'envergure à l'Est de Rouen dans le secteur du CHU et sur une portion de la RN 28.

Les travaux sur la RN 28 et le boulevard Gambetta à Rouen vont se poursuivre jusqu'en septembre tout en maintenant l'accès permanent au CHU. Afin de limiter les perturbations pour les usagers et de préserver l'accès aux services essentiels, et notamment le CHU de Rouen, des déviations seront mises en place afin de garantir une accessibilité permanente à

l'établissement hospitalier. Ces itinéraires alternatifs ont été spécialement étudiés pour que les patients, les visiteurs et les professionnels de santé bénéficient de cheminements sécurisés et accessibles à tout moment, 24h/24, indépendamment de l'avancement des travaux.

Concernant les travaux dans le secteur Gambetta, il s'agit de renouveler le réseau d'eau potable et de rénover l'ouvrage d'art situé sous le boulevard et plus précisément sous la voie TEOR, la voie de circulation générale et la voie ferrée à Rouen. Cette structure permet à l'espace public de passer par-dessus les deux cours d'eau, l'Aubette et le Robec. Durant les travaux, la piste cyclable et le trottoir resteront

accessibles et des déviations seront mises en place et jusqu'à fin septembre tandis que la circulation des TEOR sera maintenue. Cette opération est prise en charge par la Métropole Rouen Normandie. De son côté, la Direction interdépartementale des routes du Nord-Ouest lance une phase de travaux sur la RN 28 afin de moderniser et de sécuriser cet axe majeur de circulation et d'accès à Rouen. Entre juillet et septembre des déviations successives seront mises en place depuis le tunnel de la Grand'Mare vers la place Saint-Paul, depuis la place Saint-Hilaire vers le pont Mathilde et depuis les quais vers le centre Henri-Becquerel.



En bref...



BIM BAM BOM

Pour la collecte des déchets, la Métropole déploie de nouvelles bennes à ordures ménagères (BOM) électriques. Si vous les croisez, vous ne manquerez pas de les reconnaître avec un tout nouvel habillage, leurs couleurs vives et leur message inscrit en grand : "Réduisons nos déchets !" Plus silencieuses, moins polluantes et plus agréables aussi pour les ripeurs qui ne sont plus exposés aux fumées d'échappement, ces bennes constituent une véritable avancée pour le confort de tous, la qualité de service et pour la protection de notre environnement.

PROJETONS-NOUS DANS LES BOIS

Saviez-vous que les forêts couvrent un tiers du territoire de notre Métropole ? Un atout précieux et une grande responsabilité pour ses habitants. La Métropole Rouen Normandie a engagé la révision de sa Charte Forestière de Territoire, document stratégique qui oriente les actions en faveur de la forêt pour les années à venir. Afin d'enrichir cette réflexion, la Métropole vous donne la parole. Votre participation permettra de contribuer directement à orienter les décisions en faveur de la biodiversité et des forêts du territoire.

Vous pouvez vous exprimer via une consultation en ligne jusqu'au 5 septembre.

Ce questionnaire a également pour objectif d'identifier des citoyens volontaires pour participer à trois temps d'échange entre septembre et décembre 2026 (ateliers, sorties terrain, rencontres). Ces contributions viendront nourrir les futures actions de la Charte Forestière.



Plus d'infos sur jeparticipe.metropole-rouen-normandie.fr

TRANCHES DE VIES, TRANCHES DE VILLES

Le Nouveau Programme National de Renouveau Urbain (NPNRU) renouvelle et transforme neuf quartiers* de la Métropole Rouen Normandie. Des opérations de démolition, de construction, de réaménagement, de redynamisation des espaces de vie, qui donnent un nouvel avenir à ces quartiers peuplés de près de 38 000 habitants. Missionnés par les équipes pilotant ces opérations, un scénariste, Patrick Marty, et une dessinatrice, Agnès Maupré, ont suivi l'évolution des projets. En donnant la priorité aux femmes et aux hommes qui y vivent, y travaillent. Et surtout en s'intéressant à l'histoire et aux histoires des

quartiers, aux liens qui les unissent à leurs habitants.

Sont nés de ce suivi neuf magazines intégrant des planches de bande dessinée et une exposition.

La première sortie de ces "tranches de villes, tranches de vies" éditées par la Métropole est consacrée au Parc du Robec, à Darnétal. C'est au centre social Pierre-Damamme que vous pourrez découvrir l'expo jusqu'au 11 septembre et consulter ce magazine BD, "Quartiers en chantier où il y a tant à raconter..."

***Darnétal Parc du Robec, Rouen Grammont, Rouen Hauts-de-Rouen, Petit-Quevilly La Piscine, Saint-Étienne-du-Rouvray Château-Blanc, Cléon/Saint-Aubin Les Arts/ Fleurs/Feugrais, Canteleu Cité Verte, Elbeuf République, Oissel-sur-Seine Saint-Julien**

SOUTENEZ ET VOTEZ !

La démarche Rouen Métropole 2050, déjà lauréate du prix de la participation citoyenne 2025, a été sélectionnée parmi les 40 finalistes du Prix de l'Observatoire International de la Démocratie Participative (OIDP) 2026. Cette reconnaissance met en lumière l'engagement collectif qui anime notre territoire depuis plus de trois ans pour imaginer ensemble un avenir plus durable, plus juste et plus résilient. L'OIDP propose un vote citoyen en ligne jusqu'au 15 juillet. Chaque personne doit soutenir cinq projets parmi les 40 finalistes (si vous soutenez moins de cinq projets, votre vote n'est pas pris en compte). Plus nous serons nombreux à voter, plus nous renforcerons nos chances de remporter le Prix et de montrer au jury international la force de la mobilisation citoyenne sur notre territoire.



oidp.net/fr

La “to-do list” de l’été

Sur la “to-do list” de l’été, il y a bien sûr, le farniente, les balades, les activités sportives et culturelles entre amis et en famille proposées sur le territoire de la Métropole... mais c’est aussi l’occasion de réserver un temps pour préparer une rentrée dans les meilleures conditions. Petits inventaires des cases à cocher.

Le bon job



Les directions et services de l’Université de Rouen Normandie proposent régulièrement des **jobs étudiants** pour des missions ponctuelles et/ou régulières. Dans le même temps, le Bureau d’aide à l’insertion professionnelle propose des emplois étudiants via la plateforme Jobteaser.

L’embarras du choix



Le territoire accueille les cinq campus de l’Université de Rouen Normandie mais aussi des établissements reconnus nationalement et internationalement dans les secteurs de l’ingénierie, de la santé, de l’architecture, du commerce et de la communication, du numérique et plus récemment une faculté d’odontologie et une école vétérinaire.

De quoi répondre aux aspirations professionnelles et aux choix de vie de nombreux étudiants.

Voie active

Que vous soyez plutôt **sport** avec la possibilité d’aller voir des matchs au Kindarena, au stade Robert-Diochon ou à la patinoire Nathalie-Péchalat... Que vous soyez plutôt **musique** avec des concerts au 106 ou à l’Opéra de Rouen Normandie... Que vous soyez plutôt **patrimoine et expositions** avec la diversité des collections des onze musées regroupés au sein de la Réunion des musées métropolitains... Que vous soyez plutôt **activités de plein air** avec de nombreuses randonnées à pied ou à vélo, des parcours de trail et la richesse des paysages de la vallée de la Seine et des trois forêts domaniales de Roumare, Verte et La Londe-Rouvray, classées Forêts d’exception... pour se distraire, se cultiver, se balader, la métropole ne manque ni de ressources ni de propositions pour combler vos attentes.





□ Esprit d'équipe

Cet été, ne manquez pas de faire du sport et de vous maintenir en bonne forme.

La Rouen Normandie Sup Cup est la meilleure façon de démarrer l'année universitaire dans un esprit de compétition à la fois ludique et convivial. Chaque année, ce challenge multisports réunit plus d'une vingtaine d'écoles et d'établissement d'enseignement supérieur. Pour se connecter au réseau des associations étudiantes, rien de tel que de se rallier aux **Zazimuts**, le label Vie étudiante de la Ville de Rouen. Au programme, animations gratuites, concerts, visites. Idéal pour découvrir la vie étudiante dans la métropole. Si vous avez des idées pour accompagner le territoire dans sa transition social-écologique, la Métropole Rouen Normandie soutient financièrement chaque année des projets portés par des jeunes majeurs qu'il s'agisse de création d'entreprise, d'association ou d'événement. Pour ne pas manquer le concours **Créactifs** 2027, commencez à y réfléchir dès maintenant.

□ Mouvement perpétuel

Si vous êtes plutôt transports en commun, il n'est jamais trop tôt pour renouveler son abonnement au réseau Astuce, en version carte ou digitale sur l'application My Astuce.

Pour les -18 ans aussi, car si pour eux les transports en commun sont gratuits, il faut néanmoins avoir un abonnement en règle.

Cet abonnement est disponible sur l'application My Astuce sur le téléphone en version M.Ticket.

Il suffit de créer un compte et de le demander. Une fois le profil validé dans un délai de 48h, c'est dans la poche.

Si vous préférez la version carte Astuce, il suffit soit de la recharger, soit d'en créer une en vous rendant à l'Agence des mobilités, 9, rue Jeanne-d'Arc ou au point de vente Astuce à la gare SNCF de Rouen (Pièces à fournir en cas de création : pièce d'identité, photo d'identité, justificatif de domicile).

Si vous êtes plutôt vélo électrique, la solution LOVÉLO location longue durée vient à votre rencontre pour échanger avec des techniciens et obtenir des conseils personnalisés.

Les 30 juin au Trait, 7 juillet à Saint-Aubin-Épinay, 9 juillet à Boos, le 28 juillet à Grand-Couronne, le 30 juillet à Mont-Saint-Aignan, le 11 août à Saint-Étienne-du-Rouvray, le 13 août à Darnétal, le 18 août à Canteleu, le 25 août à Grand-Quevilly, le 27 août à Saint-Aubin-Épinay, le 1^{er} septembre au Trait et le 10 septembre à Boos. Une occasion de sauter le pas peut-être et de laisser la voiture au parking.





Par ici la rentrée


Les jeunes sont de plus en plus nombreux à choisir la Métropole Rouen Normandie pour venir étudier et construire leur avenir professionnel. Avec plus de 55 000 étudiants, la Métropole est le premier pôle d'enseignement supérieur et de recherche en Normandie.

Si vous êtes étudiants, jusqu'au 1^{er} octobre, l'Université de Rouen Normandie déroule sa programmation pour accueillir les nouveaux venus et préparer la rentrée de l'ensemble des étudiants inscrits sur ses différents campus.

- Du 1^{er} au 3 septembre, un guichet d'accueil est en place sur le campus de Mont-Saint-Aignan, pour venir y poser toutes les questions, se repérer et prendre ses marques.

- Du 9 au 23 septembre, sur l'ensemble des campus, les étudiants sont invités à prendre part à des ateliers et des animations pour rencontrer les services universitaires, les BDE et tous les partenaires qui vont les accompagner au cours de l'année.

Plus globalement, l'université met à disposition des nouveaux bacheliers et des futurs étudiants un maximum d'infos sur son internet avec notamment le plan des campus, les bibliothèques universitaires et les bons plans.

 Plus d'infos sur mesdemarches.univ-rouen.fr

Agenda

Jusqu'au 27 septembre, **le festival Normandie Impressionniste** continue de décliner sa programmation avec des rencontres en librairie, des expositions notamment au Musée des Beaux-Arts de Rouen, une projection de film et des événements grand public et gratuit comme Cathédrale de Lumière.

Pensez à réserver aussi les 19 et 20 septembre pour **les Journées européennes du Patrimoine et les Journées du Matrimoine**.

Et pourquoi pas encore **Normandiebulle**, le festival de la BD de Darnétal.

GROUPE DE LA MAJORITÉ MÉTROPOLITAINE : SOCIALISTES ET CITOYENS RASSEMBLÉS

Parents solos : la culture comme droit

Être parent solo, c'est souvent devoir tout assumer seul : l'éducation des enfants, les contraintes du quotidien, les difficultés financières. Dans notre Métropole, nous refusons que cette réalité conduise à renoncer à la culture, aux loisirs, aux moments de partage.

C'est pourquoi nous proposons de nouvelles mesures en faveur des familles monoparentales. L'objectif est simple : permettre aux parents solos et à leurs enfants d'accéder plus facilement à la richesse culturelle de notre territoire.

Nous souhaitons rendre totalement gratuits les musées métropolitains, leurs expositions permanentes ET temporaires, ainsi que leurs activités pour les familles monoparentales. Nous proposons également de développer des dispositifs d'accueil adaptés, des temps dédiés aux parents et aux enfants, ainsi que d'étendre cette gratuité aux principaux sites patrimoniaux gérés par la Métropole.

Ces mesures concrètes s'inscrivent dans une ambition plus large : faire de la culture un levier d'émancipation, de lien social et d'égalité. Parce que chacun doit pouvoir découvrir, apprendre, s'émerveiller et partager, quelles que soient sa situation familiale ou ses ressources. Une Métropole plus juste, c'est aussi une Métropole qui n'oublie personne.

Alexis Ragache, président du groupe

GROUPE ENSEMBLE, PETITES COMMUNES ET INDÉPENDANTS (EPCI)

Soyons solidaires

Nos communes restent le premier repère des concitoyens. C'est à l'échelle communale que s'expriment les solidarités du quotidien, que se construisent les projets locaux et que se maintient le lien entre habitants.

Derrière chaque école entretenue, route réparée, manifestation associative ou service rendu, il y a l'engagement d'élus, d'agents et de bénévoles au service de tous, parfois cibles d'incivilités et de menaces, bien loin de l'esprit de l'intérêt commun. Dans une période où les attentes sont nombreuses et les contraintes toujours plus fortes, les communes continuent d'avancer avec pragmatisme et responsabilité. Elles font faces à la hausse des coûts, à la complexité administrative et à des demandes toujours plus variées, tout en gardant une proximité indispensable avec la population. Au sein de la Métropole Rouen Normandie, les communes ont chacune leurs identités, réalités et attentes. Cette diversité fait la richesse de notre territoire et rappelle combien l'équilibre entre proximité communale et projets métropolitains reste essentiel. Pour cet été, notre groupe souhaite à toutes et tous une belle période estivale, avec une pensée particulière pour celles et ceux qui continueront d'assurer leurs missions et de faire vivre nos services pendant cette période.

Les membres du groupe EPCI

GROUPE LA MÉTROPOLE EN COMMUN - LES ÉLUS COMMUNISTES ET CITOYENS

La guerre illégale des États-Unis et d'Israël au Moyen-Orient provoque le chaos partout. Le résultat c'est l'explosion du prix de l'énergie, des matières premières, de l'alimentation. La vie est plus chère et plus difficile. Les licenciements et les faillites d'entreprises augmentent, provoquant un chômage de masse. Le gouvernement doit agir vite sinon les risques d'une récession sont réels.

Nous pouvons l'éviter en luttant contre la vie chère : bloquons le prix du carburant à 1,50 euros, baissions les factures d'électricité de 30 % en sortant du marché spéculatif de l'énergie. Imposons un moratoire sur les licenciements. Mobilisons tous les moyens de l'état, des banques et des régions pour réindustrialiser le pays. Nationalisons Total Energie et créons un grand pôle public de l'énergie (électricité, gaz, pétrole). Développons un mix nucléaire et renouvelable permettant de doubler la production d'énergie décarbonée d'ici 2050. Pour financer ces mesures, annulons la hausse de 36 milliards du budget militaire. Réorientons les 211 milliards d'euros d'aides publiques annuelles versés aux entreprises sans aucun contrôle en imposant des critères sociaux et écologiques.

Enfin, La France doit agir pour la paix, faire respecter le droit international partout et sortir de l'OTAN.

**Pascal Le Cousin,
président du groupe**

**GROUPE ÉLU.ES ÉCOLOGISTES
ET SOLIDAIRES**

Chaque année les conséquences du dérèglement climatique se font un peu plus sentir avec l'apparition de périodes de canicules en dehors de l'été, au prix de milliers de vies et de dizaines de milliards d'€ par an à l'échelle de la France.

Au fil des ans les bâtiments et plus largement nos villes deviennent des pièges, en partie invivables, avec des températures pouvant dépasser les 40° voir 50° par endroits.

La France est très en retard en matière de rénovation thermique. L'État a tout misé sur le nucléaire et totalement négligé les rénovations, oubliant qu'elles ne permettent pas que de réduire les consommations énergétiques mais aussi, voire surtout, de préserver des conditions de vies acceptables dans nos habitations et lieux de vie.

Les Villes ne sont pas restées sans réagir. Si elles ont peu de prise sur les rénovations de logements, les Villes ont souvent investi massivement dans la rénovation des bâtiments publics, la renaturation des cours d'écoles comme à Rouen, les plantations d'arbres, la déminéralisation des trottoirs ou encore la création de parcs et jardins. C'est une première étape qu'il faut amplifier car la canicule est également un sujet de justice sociale. Nous savons qu'elle touche principalement les plus fragiles et les plus précaires.

Juliette Biville et Cyrille Moreau,
coprésidents du groupe

**GROUPE INDÉPENDANT - MÉTROPOLE
ENSEMBLE**

La mobilité est l'un des grands défis de notre Métropole. Réduire notre dépendance à la voiture, faciliter les déplacements du quotidien et proposer des alternatives accessibles à tous sont des enjeux essentiels pour relever les défis de demain.

En ce sens, nous saluons la poursuite du développement de la voie verte métropolitaine. Plus qu'un équipement de loisirs, elle contribue à relier les communes entre elles et à développer les mobilités douces du quotidien. Sa réalisation doit pouvoir se poursuivre dans le dialogue avec les habitants concernés.

L'engouement suscité par l'opération « Mai à vélo » confirme également l'attente de nos administrés pour des modes de déplacement plus durables et plus économiques.

L'essor du vélo doit toutefois s'accompagner d'une réflexion plus large sur les mobilités. Notre Métropole a déjà engagé des avancées importantes, qu'il s'agisse du développement des mobilités douces ou de l'amélioration de certaines liaisons. Mais ces progrès en appellent d'autres. Le développement de notre réseau de transports en commun apparaît essentiel, et doit s'accompagner d'un maillage encore plus efficace de l'ensemble des communes du territoire pour construire une politique de mobilité ambitieuse qui doit être l'une des priorités de ce mandat.

Marie Leroux et Théo Pérez,
coprésidents du groupe

GROUPE MÉTROPOLE EN PARTAGE**Bus en panne, usagers
abandonnés**

Les fortes chaleurs ont encore mis en lumière une réalité que de nombreux usagers subissent déjà au quotidien : la dégradation continue du réseau Astuce.

Suppressions de départs, retards, pannes de climatisation, véhicules immobilisés faute de maintenance : ces incidents ne relèvent plus de l'exception mais d'un problème structurel. Ils traduisent un réseau affaibli par un matériel vieillissant et un entretien insuffisant.

La situation est d'autant plus alarmante que le réseau présente déjà des défaillances, dans de nombreux secteurs de la Métropole l'offre reste limitée. Les rares dessertes existantes sont perturbées ou supprimées, ce sont des habitants qui se retrouvent sans solution fiable pour se rendre au travail, accéder aux services publics...

L'efficacité d'un réseau de transport ne se mesure pas seulement à son étendue ni à son nombre de véhicules, mais à sa capacité à assurer un service régulier et fiable. Aujourd'hui, cette exigence n'est plus satisfaite.

Il est urgent d'agir. La Métropole, en tant qu'autorité organisatrice, doit prendre ses responsabilités. Elle doit veiller à faire des achats performants, mais elle doit aussi exiger du délégataire un plan d'action immédiat. Parce que la qualité de service doit redevenir une priorité.

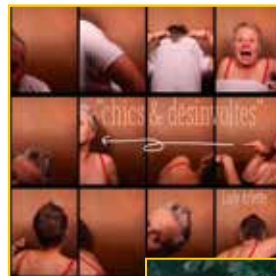
Marine Caron et Jean Delalandre,
coprésidents du groupe

LADY ARLETTE

Chics & désinvoltes

La chanteuse et guitariste rouennaise Lady Arlette promène sa poésie, son étonnement mélancolique et sa guitare, entre mélodies pop et rock dentelle. Dans son nouvel album, *Chics & désinvoltes*, chaque mot tombe juste, chaque chanson est un poème. Derrière l'élégance des mots, Lady Arlette fait passer des messages et communique son énergie.

lady-arlette.com



CÉCILE DELÎLE

En barque avec Monet

Le motif de la barque apparaît dès 1887 dans les carnets de croquis de Claude Monet. Il passe de longs moments au bord de l'Epte, peignant ses belles-filles Suzanne et Blanche Hoschedé. En résulte des œuvres où l'artiste témoigne une nouvelle fois de sa préoccupation pour les reflets et leur rendu sur la toile. Au fil de la Seine entre Paris et Rouen, Cécile Delile partage ses impressions sur le paysage de la vallée qui a tant inspiré Claude Monet et ces artistes de plein air.

Édition des Falaises, 128 pages, 22 €



K SENSEI

Le monde

Rouennais, K Sensei est auteur, compositeur, interprète, réalisateur, scénariste, dessinateur et photographe. Clôture de l'EP *De cendres et de larmes*, *Le Monde* confirme K Sensei comme un artiste multidimensionnel, à la croisée de la musique, de l'image et du récit. Pensé comme une œuvre complète, le projet se décline en trois formats : un clip en animation 2D, deux remixes et un livre pour enfants (et les plus grands).

You Tube *Le Monde* - K Sensei feat. Malika Whitaker

Facebook Instagram The K Sensei



XAVIER MARTIN

Television Marquee Moon

Aux côtés de Richard Lloyd, Billy Ficca et Fred Smith, Tom Verlaine a changé la face du rock avec *Marquee Moon* en 1977, le premier album de Television. Ce disque est le plus représentatif du New York des années 1970, parmi New York Dolls, Talking Heads, Blondie, Patti Smith. Ni du rock, ni du punk, ni de la new wave, ni du jazz, *Marquee Moon* définit à lui seul une époque, un état d'esprit et une culture. Intemporel.

Édition Densité, 128 pages, 12,90 €



CHRISTINE

Road to ruin

Originnaire de Rouen, Christine est une figure incontournable de la scène électro. Le nouvel album, *Road to ruin*, a été présenté récemment au 106. Avec des singles comme *Noize After Dark, Pt. 2* ou encore *Catharsis Resurrection*, l'album explore la nuit comme un espace de tension, d'émotion et de transformation. *Road to ruin* vous propose un voyage dense et esthétique.

En écoute sur toutes les plateformes

CD album 18€



Au coin du bois

Yannick Marais

Le chanteur de La Maison Tellier, aka Helmut Tellier, se prête au jeu des questions de l'été.

Votre moment préféré ?

Je vais souvent me promener dans le Cimetière monumental, j'aime le lieu et l'atmosphère au printemps ou à l'automne après la pluie.

L'endroit que vous faites découvrir à vos proches ?

Le Val Grieu, de quoi marcher pendant trois heures en forêt, entre la Grand Mare et Darnétal, sans jamais passer deux fois par le même endroit.

Un souvenir ?

Un match de volley-ball – mon père était fan – à la salle Lionel-Terray. Le Tour de France dans la côte du Monumental. Deux souvenirs liés au sport bizarrement ! Il y a aussi l'explosion de l'usine Lubrizol. Et, en lien avec le groupe, notre concert en forêt Verte en lancement du festival Normandie Impressionniste.

Votre personnage du territoire ?

Gustave Flaubert, évidemment. Il faut lire le compte-rendu de son enterrement par Émile Zola, qui était bien là. Pas comme le peuple rouennais... Et Stéphane Maunier, le directeur du Kalif, un activiste qui n'a jamais baissé la garde.

Votre projet de l'été ?

Ma formation de brasseur !

Votre moyen de déplacement ?

Marcher dans Rouen, ce n'est pas bien compliqué et tellement beau.

Une œuvre ?

Trouble Magnet, le deuxième album de Elektrocution. Une claque énorme. On était potes avec ces gars-là, nous le club des puceaux et eux les méchants. Leur approche radicale de la musique et du live était incroyable. Les mecs les plus rock que je connais.

Que faites-vous quand il pleut ?

Je vois les dépressions arriver depuis chez moi. Alors je courbe l'échine et j'attends que ça passe. Le charme délicat de la rue Damiette sous la bruine...



LA MAISON TELLIER

Timidité des arbres

Hors des modes, hors du temps, mais pas hors du coup, La Maison Tellier dédie ce huitième album à Jean-Louis Murat et Shane MacGowan. On y croise folk, rock, americana et une touche de chanson française. La section rythmique légère et précise et les guitares aériennes ou plus énervées lancent les morceaux, laissant aux cuivres ou à des instruments inattendus le soin de les envoyer dans une autre dimension. Plus solaire que son prédécesseur Atlas, *Timidité des arbres* est la parfaite bande-son de l'été, jusqu'à l'automne : le groupe rouennais joue à la maison, au 106, le vendredi 25 septembre.

Disponible en vinyle, CD et en streaming





Mettez-vous à l'eau !

Un été dans la Métropole

Concerts
Animations
Sorties
Loisirs



métropole
ROUENNORMANDIE

Un **été** au fil de **l'eau**



Plus que jamais en été, l'eau est une ressource à préserver et même à souhaiter. Alors tant mieux s'il pleut un peu, la nature en a besoin et nous aussi ! Au cas où vous manqueriez d'idées, cette édition du Mag de la Métropole vous invite à profiter des deux mois d'été en variant les plaisirs, avec et sans eau...

Chantons sans la pluie

Ciel clément ? Pas une goutte à l'horizon ? C'est le moment de mettre le nez dehors pour une visite guidée à la découverte de notre patrimoine mais aussi pour un concert en terrasse ou une soirée spectaculaire face à Cathédrale de lumière.

P. 4-11



Mettons-nous au sec

En cas d'averse, ou de gros orage, pas de problème... Le Donjon, l'Historial Jeanne d'Arc, la Maison sublime et l'ensemble des sites de la Réunion des musées métropolitains sont autant d'abris précieux et de lieux pour se cultiver et se divertir.

P. 12-17

Jetons-nous à l'eau

En été, l'eau est la meilleure des alliées pour se rafraîchir tout en s'amusant. En version voile, paddle, canoë, pédalo ou plus simplement piscine, les propositions ne manquent pas pour piquer une tête ou se laisser glisser au fil de l'eau.

P. 18-21



Embarquons avec les moussaillons

Pour les plus jeunes, les mois de juillet et août sont synonymes de grandes vacances. Le moment idéal pour recharger les batteries, qu'il pleuve ou qu'il fasse beau. Au programme, ateliers, animations à partager avec les parents... ou pas.

P. 30-32

Étanchons notre soif

Quand il fait chaud, le secret c'est de bien s'hydrater. Cet été, votre gourde sera votre meilleure amie pour éviter le coup de chaud surtout si vous décidez de vous lancer dans une randonnée à pied, à vélo, un trail ou une session d'accrobranche.

P. 22-29



Chantons sans la pluie

Une vague de culture déferle sous le territoire. Profitez du soleil et aussi des spectacles, animations et concerts en plein air.

Laissez-vous guider

Emma Mallein

Guide conférencière pour Rouen Tourisme, le service patrimoine de la Métropole et la Réunion des musées métropolitains.

Emma est arrivée à Rouen pour s'y installer en 2021. *« En plein confinement, quand les rues étaient presque vides, j'ai commencé par découvrir la ville comme une flâneuse. »* De quoi consolider davantage encore une vocation déjà bien ancrée dans des fondations universitaires plus que solides avec deux licences en histoire et histoire de l'art et deux masters en tourisme et patrimoine. Un bagage qui permet à Emma de construire, d'écrire et de présenter ses propres parcours de visite. *« Je fais beaucoup de recherches, je recoupe mes informations et puis je peux compter sur mes collègues. Il y a beaucoup d'émulation, un partage permanent d'informations. Plus je découvre, et plus j'apprécie mon travail. Mon objectif à chaque fois est d'éveiller la curiosité et l'intérêt. »* Passionnée, Emma ne manque jamais d'arguments pour vanter les attraits de son métier de guide conférencière. *« Je rencontre des publics très différents, j'apprends chaque jour et je passe mon temps au cœur des monuments et du patrimoine. »* La seule chose qui s'use, ce n'est ni la motivation, ni l'envie, mais les semelles de ses chaussures.

Votre moment préféré ?

La petite lumière du matin sur les monuments de Rouen.

L'endroit que vous faites découvrir à vos proches ?

Le marché Saint-Marc le dimanche matin.

Votre personnage du territoire ?

Gustave Flaubert.

Votre livre de chevet ?

Du domaine des murmures de Carole Martinez.

Votre mode de déplacement ?

À pied.

Que faites-vous quand il pleut ?

Je sors.



En vidéo sur les réseaux





Son et lumière sur la Cathédrale

La Cathédrale Notre-Dame de Rouen revêt chaque été son habit de lumière. Jusqu'au 26 septembre, découvrez les spectacles : *Floraison sauvage* en collaboration avec le festival Normandie Impressionniste et *Première impression*. À la tombée de la nuit, la façade de la cathédrale devient l'écran d'une création inédite de Mika Ninagawa pour le spectacle *Floraison sauvage*. L'artiste japonaise dévoile un visuel intense, immersif et résolument pop.

Le spectacle immersif *Première impression* est une expérience visuelle unique inspirée de l'impressionnisme. Cette création vous transporte dans un univers poétique où se mêlent canots paisibles, nénuphars scintillants, pont de Giverny et falaises normandes battues par les vagues, si chères aux peintres du mouvement impressionniste. La cathédrale se pare tantôt d'ombre, tantôt de lumière, avec des reflets aquatiques tour à tour translucides et multicolores, offrant un spectacle vivant et en perpétuel mouvement.

**> Jusqu'au 30 juin :
à 23h les vendredis et samedis**

**> du 1^{er} au 31 juillet :
à 23h tous les soirs**

**> du 1^{er} au 15 août :
à 22h30 tous les soirs**

**> du 16 au 30 août :
à 22h tous les soirs**

**> du 1^{er} au 26 septembre :
à 21h30 les vendredis et samedis**

Quartier festif

Sur près de 8 000 m², le Quartier Libre à Rouen est un lieu vivant et alternatif avec des espaces de jardins partagés, de loisirs, un restaurant, deux comptoirs street food, cinq bars et dix boutiques. Un lieu hybride en journée ou en soirée et en plein air. Profitez aussi de la grande salle du Fait Social pour des concerts, Dj sets et autres soirées festives.



Lequartierlibre.org



© DR

À l'époque des Vikings

Samedi 1^{er} et dimanche 2 août, remontez le temps de quelques siècles et réveillez-vous à l'époque des Vikings, au cœur d'un campement reconstitution. Initiez-vous à l'art de vivre, l'artisanat, la mythologie et les rites guerriers des lointains ancêtres venus du Nord.

Les historiques de Robert le Diable, Molineaux, Château de Robert le Diable. Samedi 1^{er} et dimanche 2 août.



rouen-sitesetmonuments.fr



© DR



L'aventure au Château

Du samedi 4 juillet au dimanche 2 août, vivez l'aventure au Château de Robert le Diable avec l'Épopée médiévale. Un sergent et ses soldats vous invitent à découvrir le quotidien d'une garnison au Moyen Âge. Entre les démonstrations de combat, les manœuvres militaires et les scènes de vie, découvrez les personnalités de cette troupe qui ne manque pas d'humour. De l'imposant sergent à la jeune recrue en passant par l'éternel maladroit, tous n'ont qu'un objectif : vous faire voyager en pleine époque médiévale.

Gratuit



chateauderobertlediable.fr



© Château du Taillis

L'été au château

Chaque été, le château du Taillis à Duclair propose de nombreuses animations. Profitez des soirées estivales lors des concerts des "Vendredis au Taillis", les 17, 24, 31 juillet et 4 août dès 18h. Sur place, un food truck et un marché vous régaleront de produits locaux. Les 25 juillet et 15 août, le domaine se visite à la lueur de plus de 2 500 bougies et d'un feu d'artifice lors des visites aux lumières. L'intégralité des fonds récoltés sur les animations est reversée pour la restauration de l'Orangerie du Château.



chateaudutaillis.com

Le jeudi, c'est terrasse !

Chaque jeudi, les places et terrasses de Rouen accueillent des concerts gratuits aux styles variés : rock, pop, électro, reggae, jazz, ou musiques du monde.



Jeudi 2 juillet

- 18h Square Verdrel > **Ecoloya**
- 18h30 Place de la Cathédrale > **BéléVerde**
- 18h45 Rue Eau-de-Robec > **Samba de Mesa**
- 18h45 Place de la Pucelle > **Suzy 2 et Judith Kiddo**
- 20h15 Place de la Haute-Vieille-Tour > **Da Strike**
- 20h30 Place de la Cathédrale > **Jake La Botz**
- 21h Place de la Pucelle > **Judith Kiddo**

Jeudi 9 juillet

- 18h Place du 19-avril-1944 > **Cassamba**

- 18h30 Allée Eugène-Delacroix > **Aeon 7**
- 19h et 21h Place de la Calende > **Hot Slap**
- 19h Place Saint-Marc > **Secret girls**
- 20h Place du Chêne-Rouge > **Washaa**
- 20h30 Place Saint-Marc > **Coup dur**
- 22h Place du Chêne-Rouge > **Maxxo**
- 22h Place Saint-Marc > **Sons**

Jeudi 16 juillet

- 18h30 et 20h30 Espace du Palais > **Swing Bakery**
- 18h45 Place de la Pucelle > **Rougir**
- 19h Place de la Calende > **Que Diable !**
- 19h30 Place Saint-Marc > **The Lanskies**

20h45 Place de la Pucelle

> **Louise Charbonnel**

21h Place de la Calende > **Trembl**

21h30 Place Saint-Marc

> **James Baker**

Jeudi 23 juillet

18h30 Place Saint-Sever > **Sheuv 23**

18h45 Place Barthélémy

> **Marianne Perrudin**

19h Place du Chêne-Rouge

> **DZ Deathrays**

19h15 Rue Eau-de-Robec

> **Noir Montagne**

19h30 Place Saint-Sever :

Chamahllow

20h30 Place du Chêne-Rouge

> **Cut Capers**

20h30 Place Saint-Sever > **Isidore**

20h45 Place Barthélémy

> **50° Hurlants trio**

21h15 Rue Eau-de-Robec > **Moorea**

22h place du Chêne-Rouge > **Birrd**



terrassesdujeudi.fr

EN bref

ANIMATIONS Les Estivales Saint-Jean - Concerts, animations et feu de la Saint-Jean le 27 juin dès 17h, place de la Libération au **Trait**. Gratuit. letrait.fr • **SPECTACLES Festival Viva Cité** - Spectacles de rue du 26 au 28 juin à **Sotteville-lès-Rouen**. Gratuit. sotteville-les-rouen.fr •

ANIMATIONS Les estivales Concerts, spectacles et animations samedi 4, lundi 13 et samedi 18 juillet à **Grand-Couronne**. grand-couronne.fr • **FESTIVAL Commedia dell'arte** du 2 au 23 août, spectacles sur plusieurs communes du territoire. visiterouen.com • **ANIMATIONS Duclair sur Seine** avec les festivités le 12 juillet, guinguette le 2 août, fête des Monts les 14 et 15 août, Livre en Seine le 23 août... duclair.fr • **SPECTACLES Les Bakayades** Spectacles gratuits et en plein air du 3 au 5 juillet à **Grand-Quevilly**. grandquevilly.fr • **FESTIVAL Tous au quai**, festival des cultures urbaines du 26 au 28 juin à **Ampreville-la-Mivoie**. ampreville-la-mivoie.fr • **ANIMATIONS Soirée festive** le 13 juillet dans le Parc des Tourelles à **Petit-Couronne**, avec animation DJ en plein air suivi du feu d'artifice. ville-petit-couronne.fr • **DÉCOUVERTE Pacific Vapeur club** embarque les passionnés de train de **Rouen** à Arras, le samedi 29 août. pvcasso.fr • **FEU D'ARTIFICE Spectacle pyromélodique** au château d'**Oissel-sur-Seine**, le lundi 13 juillet à 23h. ville-oissel.fr

Bonheur en attente

Louise Charbonnel

Musicienne rouennaise en concert le 16 juillet dans le cadre des Terrasses du Jeudi.

Louise Charbonnel figure parmi les talents normands à suivre. La compositrice et interprète se produira le 16 juillet, place de la Pucelle à Rouen, une ville à laquelle elle reste profondément attachée. Après un passage par Paris et une tournée dans Starmania mise en scène par Thomas Jolly, elle revient en terre rouennaise avec un premier album en préparation, *How To Be Confused About Happiness*, attendu pour l'été. Révélée aux Inouïs du Printemps de Bourges 2025 et accompagnée par Le 106, l'artiste poursuit un parcours marqué par une recherche constante d'équilibre musical.

Issue d'une famille de musiciens, Louise Charbonnel a grandi entre les murs du Conservatoire avant de passer du violoncelle à la voix et à la guitare. « *Le violoncelle est ce qui s'approche le plus de la voix. Je cherche l'harmonie* », confie-t-elle. Derrière son ascension, elle rappelle aussi les obstacles auxquels restent confrontées les créatrices : « *C'est difficile la place des femmes compositrices encore aujourd'hui, on doute toujours que le travail vienne bien de nous.* » Une réflexion qui accompagne une œuvre sensible et exigeante, à découvrir cet été sur la scène des Terrasses du Jeudi.

L'endroit que vous faites découvrir à vos proches ?

Les bars ; ils sont exceptionnels à Rouen, incrustés dans des monuments ! Vous en avez un sous le Gros-Horloge, un autre dans une église... En plus, beaucoup d'entre eux disposent de petites scènes pour accueillir les musiciens de la scène locale.

Votre moyen de déplacement ?

Le vélo qui est génial à Rouen. J'ai vécu à Paris et en comparaison j'adore ici le service LOVÉLO : simple, tarif accessible et toujours des vélos disponibles.

Votre œuvre préférée ?

Le morceau I am a bird now d'Antony and the Johnsons.

Que faites-vous quand il pleut ?

Je regarde la pluie tomber par la fenêtre. Parfois je joue et j'essaie d'enregistrer dans la musique que je produis le grain, l'ambiance, le clapotis des gouttes qui offre des variations de rythmes infinis.



En vidéo sur les réseaux



Jours de fête

Du 24 juin au 23 août, le festival Jours de fête vous propose une trentaine de spectacles gratuits sur le territoire.



Chrysalides

© Benoit Grosjean

Pavillon-s témoins

Temps forts :

Les 24 et 26 juin, 3, 4, 9 et 10 juillet

> Roncherolles-sur-le-Vivier

Les 1^{er}, 3, 10 et 17 juillet

> La Grand'Mare à Rouen



pavillon-s.com

Tournée d'été de l'Opéra Orchestre Normandie Rouen

Un voyage musical à partager sans modération, en famille ou entre amis.

Vendredi 3 juillet à 18h

> Théâtre de Verdure à Cléon

Dimanche 5 juillet à 18h30

> La Forêt monumentale à Canteleu

Mercredi 8 juillet à 18h

> Place des Emmurées à Rouen

Samedi 11 juillet à 18h

> Parc du Château d'Yville-sur-Seine

Mercredi 15 juillet à 18h

> Aître Saint-Maclou à Rouen

Le Village des amorphes

Une voiture en panne et sa caravane sont sur la place d'un village. La famille Vallepin, désabusée, attend un dépanneur. Face à eux, des villageois amorphes qui les regardent.

SPECTACLES À 19H :

Samedi 4 juillet

> Place de la mairie à Bardouville

Jedi 9 juillet

> Église à Quévreville-la-Poterie

Vendredi 10 juillet

> Parking du bar des clubs

à Val-de-la-Haye

Lundi 13 juillet

> Parc de l'école de musique

à Houpeville

Samedi 18 juillet

> Place Saint-Michel à La Bouille

Dimanche 19 juillet

> Derrière l'Office de Tourisme

à Jumièges

Vendredi 24 juillet

> Place de la bibliothèque

à La Neuville-Chant-d'Oisel

Vendredi 31 juillet

> Verger de la salle polyvalente

à Épinay-sur-Duclair

Trust

Un spectacle participatif, plutôt électro, piquant, absurde et joyeux.

Vendredi 3 juillet à 21h

et samedi 4 juillet à 19h

> Grand-Quevilly - Dans le cadre du festival Bakayades



Trust

© Marine Bréhin

LE DIMANCHE 5 JUILLET

**RDV à La Forêt monumentale
à Canteleu**

Chrysalides

Une expérience musicale immersive, bercée par les arbres.

De 9h à 12h et 14h30 à 17h30

2 dans l'arbre

Un voyage immobile pour petits et grands qui apaise et reconnecte avec la nature.

À 11h

Reder Nouhaj, cavalcade en Cocazie l'arbre

Un homme-orchestre vous transporte au cœur du Caucase pour un voyage visuel et musical au folklore flamboyant.

À 14h, 15h, 16h, 17h

Air-E

Un solo chorégraphique qui explore la recherche d'équilibre intérieur.

À 14h, 15h30, 17h

Ouate Watt !

Découvrez l'instrument le plus discret du monde et le moins sonore de l'univers : le clavicorde.

À 14h30, 15h30, 16h30, 17h30

Visite guidée

à 9h30, gratuit sur réservation

Ateliers créatifs

de 13h30 à 18h



Reder Nouhaj, cavalcade en Cocazie

À pieds joints

Une expérience unique pour vous réconcilier, le temps d'un spectacle, avec vos orteils, talons et voûtes plantaires.

Samedi 11 juillet à 14h, 16h, 18h
> Esplanade Marcel-Duchamp à Rouen

Pelat

Un spectacle entre la danse, le cirque, le théâtre et la performance.

Dimanche 12 juillet à 18h
> Place de la Cathédrale à Rouen

Garçon un kir !

Muets et expressifs, les comédiens survoltés vous embarquent dans un délire de gags.

Lundi 13 juillet à 18h
> Devant la salle polyvalente à Saint-Paër

The Récital

Un improbable duo qui frôle sans cesse la catastrophe mais ne renonce jamais.

Samedi 18 juillet à 18h
> Aître Saint-Maclou à Rouen

La pause

Un spectacle de cirque musical qui permet de trouver du beau dans les moindres recoins de nos chemins de vie.

Vendredi 24 juillet à 18h
> Place du Châtelet à Rouen

Futiles perspectives

Une promenade circassienne et musicale.

Samedi 1^{er} août à 20h
> RDV devant le Manoir des Templiers à Anneville-Ambourville



© Laure Villain

Balade guidée à vélo

Samedi 1^{er} août à 17h
> RDV à 16h45 au Manoir des Templiers à Anneville-Ambourville
Places limitées - réservation obligatoire

Viriles

Une histoire d'hommes qui aspirent à briser les chaînes des stéréotypes, à trouver un équilibre entre leur force et leur vulnérabilité.

Samedi 8 août à 18h
> Aître Saint-Maclou à Rouen

Non Grata

Quatre solitudes se croisent, parfois sans se voir.

Dimanche 9 août à 18h
> Place de la Mairie à Montmain

Bonjour bonheur

Avec une mise en scène décalée, entre acrobaties aériennes et art du clown,

le spectacle bouscule les injonctions à être heureux à tout prix et questionne la notion de bonheur.

Dimanche 16 août à 18h
> Parc-Canal Camille-Claudiel

Sandy et le vilain Mc Coy

Un spectacle participatif, ambiance western, pleins d'improvisations et de surprises.

Vendredi 21 août à 18h
> Parc Grammont à Rouen

Vent d'ouest

Entre voltige aérienne, rodéo audacieux et prouesses acrobatiques, cinq artistes sont animés par une quête de liberté.

Samedi 22 août à 18h
> Place de la Cathédrale à Rouen

Barolosoul'O

Sur la scène, un artiste vient se produire mais tout ne se passe pas comme prévu. Ça se décale, ça s'emballé... Un spectacle poétique, aquatique mais surtout très comique.

Dimanche 23 août à 18h
> Musée des Beaux-Arts à Rouen



© DR



Programmation complète
et réservations sur
**metropole-rouen-
normandie.fr**



Passion théâtre

Bruno Bayeux

Acteur et metteur en scène

Il a eu son premier rôle à 2 mois... « Je jouais Jésus dans la crèche de l'église à Bardouville, mon village natal. » Depuis, le théâtre ne l'a plus quitté. L'artiste a continué au collège puis au théâtre Maxime-Gorki (devenu Théâtre de La Foudre) à Petit-Quevilly et au Conservatoire National de Région de Rouen. « J'ai rencontré Thomas Jolly qui m'a embarqué dans sa folie Henri VI de Shakespeare à l'abbatiale Saint-Ouen et pendant 18h à l'Opéra de Rouen. Un spectacle hors norme, un souvenir inoubliable. » L'acteur est aussi à la tête de la compagnie Bruno Bayeux et Cie (BBC) et crée de nombreux spectacles notamment *Le Village des Amorphes*. « C'est une création pour le festival Jours de fête. Une voiture en panne et sa caravane sont sur la place d'un village. La famille Vallepin, désabusée, attend un dépanneur. Face à eux, des villageois amorphes qui les regardent. Le spectacle bascule dans l'absurde quand le dépanneur tant attendu révèle une vérité glaçante... » Un spectacle itinérant et gratuit à découvrir dans huit communes du territoire lors du festival Jours de fête.

L'endroit que vous faites découvrir à vos proches ?

Bardouville ! Mon village natal. C'est aussi là que j'ai grandi. Il y a le château, l'église et aussi le panorama avec la vue sur Saint-Martin-de-Boscherville.

Votre moyen de déplacement ?

Je me déplace à pied, à vélo ou en train.

Votre projet de l'été ?

Jouer pour Jours de fête puis une semaine de vacances et apprendre mon texte pour mon futur spectacle.

Votre personnage du territoire ?

Madeleine Lecœur qui a fondé Les Nids à Rouen en 1931, en faveur de l'enfance en difficulté : souffrance psychique, échec scolaire, délinquance... J'interviens lors d'ateliers auprès de ces enfants.



En vidéo sur les réseaux



Mettons-nous au sec

Même les jours de pluie, faites le plein d'idées de sorties sur le territoire.

Amusée !

Clémence Prouvost

Agente d'accueil et de surveillance polyvalente au sein de la Réunion des musées métropolitains.

Après avoir décroché sa Licence en Écologie et Biologie des organismes, Clémence n'était pas forcément destinée à travailler dans un musée. Si ce n'est son intérêt précoce pour les collections du Muséum d'Histoire naturelle... Elle est arrivée là, un peu par hasard. « Des vacances au départ, quelques heures par mois. Et puis j'ai trouvé ma place dans les musées. » Depuis près de cinq ans maintenant, Clémence a progressé dans son métier et ses compétences. Surveillance, accueil, billetterie et plus récemment dépoussiérage, conditionnement et récolement. « Et puis j'ai amélioré ma culture générale sur l'art. Je pratique mon anglais aussi avec les nombreux visiteurs étrangers. » La question qu'on lui pose le plus souvent ? « Où sont les impressionnistes ? » Alors cet été, s'il pleut (ou pas), vous croiserez peut-être Clémence en visitant un des musées de la Métropole et plus particulièrement le Musée des Beaux-Arts ou le musée Le Secq des Tournelles.

Votre tableau préféré au Musée des Beaux-Arts ?

Une grappe de raisins peinte par Louis-Léopold Boilly.

L'endroit que vous faites découvrir à vos proches ?

La Côte Sainte-Catherine.

Vos lieux préférés pour déjeuner ?

Le café de l'Omnia et chez Mie à Mie.

Votre livre de chevet ?

La psy de Freida McFadden.

Votre moyen de déplacement ?

Le bus.

Que faites-vous quand il pleut ?

Je regarde Netflix ou bien je joue avec mon chaton, "Ron".



En vidéo sur les réseaux



Flânez au musée

Poussez la porte des musées et faites votre choix parmi toutes les expositions.

Sous la pluie

Comprendre, vivre et s'adapter

Explorez la pluie sous une approche à la fois sensorielle, scientifique et environnementale. L'expo révèle le rôle essentiel de la pluie dans vos vies et dans l'équilibre de la planète. Plongez votre main dans le sable pour étudier l'écoulement de l'eau, jouez au *Qui est-ce ?* avec des animaux ou immergez-vous dans une ambiance pluvieuse à travers un dispositif audiovisuel... Chacun peut apprendre à son rythme tout en s'amusant.

Pavillon des transitions à Rouen, jusqu'au 20 septembre. Gratuit.

Sous la pluie

Peindre, vivre et rêver

À travers 150 œuvres, l'exposition explore la manière dont les artistes se sont emparés du motif de la pluie. Elle réunit des figures majeures de l'art du XIX^e à nos jours : Courbet, Monet, Caillebotte, Ronis ou Hockney. Peinture, gravures, dessins, photographies, cinéma, poésie et chanson : tous les arts sont au rendez-vous pour vous faire aimer la pluie.

Musée des Beaux-Arts à Rouen, jusqu'au 20 septembre.

François Masson sculpteur normand

Découvrez l'exposition qui met en lumière l'itinéraire de cet artiste, depuis ses œuvres de jeunesse jusqu'à sa brillante carrière de portraitiste au temps de Napoléon Bonaparte. Ses quatre œuvres conservées par le musée ont été spécialement restaurées et sont réunies pour la première fois dans leur ensemble.

Musée des Beaux-Arts à Rouen, jusqu'au 7 septembre.

Des dinosaures aux oiseaux

Et si les oiseaux d'aujourd'hui étaient les derniers dinosaures vivants ? L'exposition invite petits et grands à remonter le temps pour découvrir une histoire étonnante, celle de l'évolution des dinosaures à plumes jusqu'aux oiseaux que vous croisez chaque jour. Un voyage de plus de 150 millions d'années, ponctué de découvertes, de surprises et d'émerveillement. Observez des plumes à la loupe, manipulez des fossiles et des reconstitutions de crânes, jouez avec les formes de bec ou écoutez le chant des oiseaux.

Fabrique des savoirs à Elbeuf, jusqu'au 21 mars 2027. Gratuit.



© Ministère de la Culture, MPP, diff. GrandPalaisRm Photo

Zola photographe

Vous connaissez Émile Zola écrivain, journaliste engagé et auteur de *J'accuse...* ! Figure majeure de la littérature française, il cache pourtant une autre passion plus intime et surprenante : la photographie. L'exposition révèle Zola à travers la sélection d'une vingtaine de photographies réalisées à partir de ses négatifs originaux. Des images rares et sensibles qui offrent un nouveau regard sur l'homme derrière l'écrivain. Portrait, scènes de vie et paysages dévoilent un Zola attentif aux détails, au cadrage et à la composition. À découvrir dans un lieu chargé d'histoire, le Pavillon de Croisset, que Zola fréquentait lors de ses visites à son ami Gustave Flaubert.

Pavillon Flaubert à Croisset-Canteleu, jusqu'au 27 septembre. Gratuit.



Suivez Jeanne

Oubliez vos repères, l'Historial Jeanne d'Arc n'est pas un musée traditionnel. Le parcours-spectacle, spécialement créé pour présenter l'épopée de l'héroïne, est une prouesse de technologie et d'innovation au service de l'émotion. Plongez dans l'obscurité et regardez les murs de pierre prendre vie. Projections, écrans, mappings 3D, les images défilent sous vos yeux et les témoins de l'époque vous guident de salle en salle pour vous faire vivre une expérience inoubliable.



historial-jeannedarc.fr



Au cœur de l'Aître

L'été à l'Aître Saint-Maclou est rythmé par de nombreuses animations : un parcours sonore *L'ouïe y es-tu ?*, le bal psychédélique le samedi 4 juillet et des spectacles les samedis 11 juillet et 22 août. Au programme également des visites guidées nocturnes ou un jeu de piste *À la recherche de l'os disparu*.



Programme complet sur
aitresaintmaclou.fr



Voyage au 13^e siècle

Le Donjon comme vous ne l'avez jamais vu depuis 800 ans. Mobilier, tentures, armement, vêtements, accessoires de tables, manuscrits enlumines... l'intérieur du Donjon n'est plus qu'un simple décor d'activités, mais bien l'écrin d'un véritable voyage dans le temps. Touchez les étoffes, soupesez l'armement et asseyez-vous à la table du Moyen Âge. Une reconstitution du Donjon fidèle à la réalité historique recréée par les plus grands artisans d'art.



donjonderouen.com

Sublime

Suivez le guide au cœur des sous-sols du Palais de Justice et posez le pied sur le sol médiéval de la ville au XII^e siècle. Découvrez un lieu caché unique, celui de la Maison Sublime, monument juif considéré comme le plus ancien de France. Près de dix siècles après sa construction, le débat demeure entre les historiens et les archéologues. La Maison Sublime était-elle une synagogue, une école rabbinique, une résidence privée ? Au fil de la visite, les indices se dévoilent, sans jamais que la question ne soit tout à fait tranchée.



Sur réservation :
visitezlamaisonsublime.fr



L'art au bout des doigts

Le meilleur de l'art est à portée de main. Poussez la porte de la salle Hydre en Scène au Trait ou du théâtre de Duclair, pour vivre une expérience artistique innovante. La Micro-Folie est un musée numérique pour découvrir plus de 1 000 chefs-d'œuvre, issus de douze musées nationaux : Le Louvre, Versailles, Orsay, Pompidou, Quai Branly, Grand Palais, Philharmonie... En mode visite libre, vous suivez votre propre navigation, entre le grand écran haute définition et les tablettes synchronisées qui offrent des contenus complémentaires sur les œuvres.



letrait.fr



duclair.fr



© Munaé

Quand l'alcool était à la table des écoliers

Saviez-vous que l'alcool était omniprésent, même à l'école primaire jusque dans les années 1950 ? L'exposition "Enfants et alcools : normes, éducation, prévention" raconte l'histoire d'un autre temps, quand l'alcool était présent à la table des écoliers à la cantine en France. Découvrez des dessins, cartes postales, cahiers d'écoliers... qui illustrent la présence quotidienne de l'alcool, puis le basculement progressif vers la lutte contre l'alcoolisme et les campagnes de prévention en matière de santé. L'interdiction de l'alcool a été décrétée en 1916 pour les maternelles et les primaires et en 1956 pour les moins de 14 ans.

**Rouen, Musée national de l'éducation (Munaé)
185, rue Eau-de-Robec à Rouen,
jusqu'au 3 janvier 2027. Gratuit.**



munaé.fr

Destination IA

Vivez une immersion dans l'intelligence artificielle (IA) à l'Atrium à Rouen avec *Destination IA*, l'exposition qui casse les codes. Montez à bord d'un tracteur connecté, testez un véhicule autonome, explorez une salle d'opération high-tech ou plongez dans les coulisses du numérique. Jeux, manipulations et expériences permettent de comprendre comment l'IA transforme déjà notre quotidien. Découvrez un parcours en deux volets : un focus sur les innovations numériques qui transforment la santé, l'alimentation, la mobilité, l'industrie ou encore la sécurité, et un regard critique sur les promesses et dérives de l'IA. Une sortie ludique et instructive pour toute la famille, pour expérimenter, s'étonner... et poser des questions sur le monde numérique qui nous entoure.

Rouen, Atrium, jusqu'en octobre 2027.



atriumnormandie.fr



© DR

Possible jardin

Le festival Normandie Impressionniste est de retour jusqu'au 27 septembre. 2026 est une année importante pour l'impressionnisme puisqu'elle marque le centenaire de la disparition de Claude Monet. L'artiste a passé les 43 dernières années de sa vie à élaborer et contempler son jardin de Giverny, conçu comme un tableau, par touches végétales. Avec la thématique "Un possible jardin", le festival rend hommage au maître de l'impressionnisme.

Ange Leccia

L'artiste filme les reflets de l'eau, les mouvements de nénuphars créant ainsi une expérience visuelle proche de la peinture impressionniste.

Jardins de l'abbaye Saint-Georges à Saint-Martin-de-Boscherville. Jusqu'au 30 septembre.

Sarah Moon

Une artiste majeure de la scène photographique française et une grande exploratrice des jardins.

Centre photographique à Rouen. Jusqu'au 26 septembre. Gratuit.

Pavillon du Jardin des plantes à Rouen. Jusqu'au 2 août. Gratuit.

Mika Ninagawa

Photographe et réalisatrice, la Japonaise Mika Ninagawa a une approche de la couleur, du paysage et de la nature qui s'inscrit parfaitement dans l'esprit du festival.

La Roseaie à Grand-Quevilly. Jusqu'au 30 août. Gratuit.

Janaina Tschäpe

Ses peintures immersives plongent le spectateur dans des univers à la fois naturels et imaginaires en constante transformation.

Aître Saint-Maclou à Rouen. Jusqu'au 27 septembre. Gratuit.

Céleste Boursier-Mougenot

L'artiste crée des œuvres à partir d'objets du quotidien, d'éléments naturels ou de dispositifs mécaniques qui produisent des sons de manière autonome.

Côte Sainte-Catherine à Rouen. Gratuit.

Jacques Perconte

Sa vidéo mêle fleurs et mer pour symboliser le lien entre le littoral et les terres normandes.

Gare de Rouen. Jusqu'au 31 août. Gratuit.

Lonneke Gordijn et Ralph Nauta

Les artistes proposent un paysage inversé où des fleurs s'épanouissent au plafond.

Église Sainte-Croix-des-Pelletiers à Rouen. Jusqu'au 27 septembre. Gratuit.

Gwenn Mérel

L'artiste transforme ses expériences en œuvres textiles et dessinées.

Centre hospitalier du Rouvray à Sotteville-lès-Rouen. Jusqu'au 12 juillet.

Ceija Stojka

Ses peintures de paysages colorés idylliques évoquent sa vie nomade, heureuse et libre en roulotte avant et après la guerre.

Frac Normandie à Sotteville-lès-Rouen. Jusqu'au 30 août. Gratuit.

Géraldine Longueville

Ses œuvres présentées (installations, film, pièce sonore) composent un jardin poétique.

Le Shed à Maromme. Jusqu'au 27 septembre. Gratuit.



Programme complet sur normandie-impressionniste.fr



En musique

Avis aux mélomanes. Chaque été, les Musicales de Normandie proposent des concerts classiques dans les lieux patrimoniaux d'exception. Plusieurs concerts sont prévus sur le territoire : Rouen les 16, 21, 22, 23 août, Bihorel le 18 août, Saint-Martin-du-Vivier le 22 août et Petit-Quevilly le 23 août.



musicales-normandie.com



Tic-tac... au Gros-Horloge

Faites chauffer vos neurones, le Gros-Horloge se dévoile en mode escape game. Le jeu se déroule dans sept salles, dans lesquelles il faut résoudre des énigmes. La thématique : la Harelle en 1382 à Rouen, une révolte contre l'oppression fiscale. Votre mission est de sortir du monument avec un document, la Charte aux Normands, à donner au roi, afin d'échapper aux taxations sur le vin.



rouen.fr



© DR

Vivez l'aventure

Passe-Partout, le Père Fouras... vous connaissez ? Fort Boyard Aventures est une expérience grandeur nature à vivre à Rouen. Sur place, vous entrez dans le fort avec votre équipe de 2 à 5 joueurs. Devant vous, 34 cellules à explorer librement, dont les salles mythiques du Jugement, du Conseil et du Trésor. Vous choisissez votre parcours, les épreuves et la stratégie. Votre objectif : remporter les clés et indices pour accéder à la salle du Trésor, découvrir le mot code et collecter un maximum de Boyards.

Fort Boyard Aventures Rouen
Centre Commercial Docks 76,
1, boulevard Ferdinand-de-Lesseps,
Halle Agrivin.



fortboyardaventures.fr

Autres sorties

Il pleut ? De nombreuses activités vous attendent pour grimper, sauter, relever des défis... Défilez-vous lors d'une partie de padel ou de badminton à Isneauville (Padel Arena), Rouen ou Petit-Quevilly (4Padel). Une autre manière de se défouler avec le lancer de haches : L'Hachez-vous à Rouen. Si vous préférez grimper, choisissez Arkose à Rouen. Affrontez vos amis lors d'une partie de laser game au complexe Smile ou au Laser game Evolution à Rouen ou lors d'un billard à Rouen (Snooker bowl et bowling international) à Amfreville-la-Mivoie (bowling billard) ou Tourville-la-Rivière (Espace 360 Tourville). Si vous êtes amateur de vitesse, le karting est fait pour vous. Plusieurs circuits existent : Normandie Karting à Val de la Haye, circuit de l'Europe à Sotteville-sous-Val et circuit de karting Lucien-Lebret à Anneville-Ambourville, Espace 360 à Tourville-la-Rivière.



© Arkose

EN bref

Expos

La fête au Moyen Âge au Manoir Agnès-Sorel à Mesnil-sous-Jumièges, du 15 juillet au 31 août. seine-maritime-tourisme.com • **Près de chez vous** par les artistes diplômés de l'Ésadhar, à la Maison des arts de Grand-Quevilly, jusqu'au 25 juillet. Visite découverte le 18 juillet, atelier-goûter le 22 juillet. Gratuit. maisondesarts-gg.fr • **Albumine et Collodion Rouen en photographie - 1850-1920** à la bibliothèque patrimoniale de Rouen, jusqu'au 31 juillet. • **Sei - Une création poétique inédite d'Aude Bourguine** à la charreterie du Parc au centre d'art contemporain à Saint-Pierre-de-Varengeville, jusqu'au 6 septembre. Gratuit. matmutpourlesarts.fr • **Les 200 ans de la ligne Dieppe-Newhaven** au musée maritime, fluvial et portuaire de Rouen (hangar 13) jusqu'au 1^{er} novembre. rouen.fr • **Territoire et Climat, comprendre, débattre, agir** au Forum, la Maison de l'architecture de Normandie à Rouen, jusqu'au 31 décembre. man-leforum.fr

Concerts

Les concerts de Saint-Éloi les 6,18, 25 juillet et 1^{er} août au temple Saint-Éloi à Rouen. concerts-saint-eloi-rouen.org • **Festival Vibrations** du 22 au 29 août au Jardin des plantes à Rouen. Facebook

Jetons-nous à l'eau

Dans l'eau ou à proximité, c'est le moment de vous rafraîchir, de profiter des activités ou de vous la couler douce.

Rendez-vous à la bouée

Pierre Toulouzan

Moniteur de voile au Club de voile de Saint-Aubin-lès-Elbeuf (CVSAE).

La mer et les bateaux n'ont jamais été bien loin dans le paysage de Pierre Toulouzan. De quoi forcément donner des envies de naviguer. Une ambition devenue réalité au fil du temps et qui constitue le quotidien de Pierre depuis une vingtaine d'années, toujours entre le ciel et l'eau. Mais Pierre n'est pas qu'un marin, c'est aussi et surtout un éducateur sportif. Il partage son rêve avec les enfants qu'il initie à la pratique de la voile, sur Optimist, ce bateau aux allures de caisse à savon avec sa voile aurique mais qui a permis aux plus grands de faire leurs débuts sur l'eau. *« Je leur apprend les bases, se placer sur le bateau, trouver leur équilibre, se situer par rapport au vent et sur le plan d'eau. L'objectif après une semaine, c'est que les enfants soient le plus autonomes possible. »* L'autre priorité, c'est bien sûr la sécurité, passage obligé, le gilet de sauvetage sans lequel rien n'est possible. *« Ce que j'adore dans mon métier c'est la pédagogie et surtout les différents publics que je croise. C'est là que je m'éclate. »* Une chose est sûre, Pierre ne changera pas de cap !

Votre moment préféré ?

À la fin de la journée de travail.

L'endroit que vous faites découvrir à vos proches ?

La colline des deux amants.

Votre loisir ?

Faire de la batterie.

Votre projet de l'été ?

Du camping, pour un retour à la terre.

Votre moyen de déplacement ?

Le bateau, un monotype 7.5.

Que faites-vous quand il pleut ?

Je vais au cinéma ou à la piscine.



En vidéo sur les réseaux





Sur l'eau !

Kayak, planche à voile, paddle... Trouvez l'activité nautique qui vous correspond le mieux dans les bases de loisirs du territoire.

Une large palette d'activités ludiques et sportives sont proposées à la **base de loisirs de Jumièges-Le Mesnil** : kayak simple ou double, paddle, paddle géant, pédalo, des structures gonflables, du minigolf et des karts à pédales. Profitez également de la plage et du lac. Prenez de la hauteur avec le parcours filet, le parcours dans les arbres et la tyrolienne aller/retour qui passe au-dessus du lac !

Le 4 juillet, participez à l'Avant-Première, un événement festif qui prend la forme d'une Color Run de 5 km. Un parcours inédit et en musique. La saison estivale se termine avec la course de caisses à savon le 29 août.

Nouveauté : les chiens peuvent désormais accompagner leurs propriétaires lors des activités nautiques : pédalo, kayak et paddle.

 basedejumieges.com

Profitez du lac à la base de loisirs de **Bédanne à Tourville-la-Rivière**, pour des activités libres comme la baignade et sur les terrains multisports. Vous pouvez aussi louer un kayak, un catamaran, une planche à voile ou un paddle. Découvrez la voile avec le Club de Voile de Saint-Aubin/Elbeuf (CVSAE).

 bedanne.com

À la **base de loisirs de Belbeuf**, louez un kayak, avec accompagnateur diplômé, auprès de l'association Pagaies en Seine. Mains posées sur la pagaie dans le prolongement des épaules, un coup à droite, un coup à gauche. Et c'est parti ! La navigation se fait dans un milieu préservé, à l'abri de la navigation fluviale, entre les îles de la Seine et la berge, sur un site naturel classé Natura 2000. La balade aller-retour est l'occasion d'admirer d'un côté les berges boisées et, de l'autre, les falaises de Saint-Adrien.

 pagaiesenseine.fr

Initiez-vous à la voile ou au kayak sur la Seine grâce aux stages proposés par le club, à la **base d'Hénouville**, à proximité de la forêt de Roumare.

 ycr76.fr

Et plouf !

Pour se rafraîchir, s'amuser ou faire des longueurs, la piscine est le lieu incontournable de l'été. Trouvez celle proche de chez vous.





Un été au canal

Dès le samedi 1^{er} août, c'est ambiance jeux et farniente sur les bords du bassin Camille-Claudel à Rouen. Profitez gratuitement des animations pour toute la famille : voile, kayak - encadrement par des professionnels - jeux gonflables, spectacles... Sur place, vous pouvez pique-niquer et vous régaler auprès des food trucks. Véritable îlot de fraîcheur, le site invite à un moment de détente à deux pas de la ville.

**Parc-Canal Camille-Claudel,
quai Jean-de-Béthencourt à Rouen.
De 13h à 20h, chaque samedi et dimanche, en août.**

Activités gratuites et sans réservation, sous réserve des places disponibles et des conditions météorologiques.



Programme complet sur
metropole-rouen-normandie.fr

La Seine en fête

Du vendredi 3 au dimanche 5 juillet, Rouen célèbre la Seine avec la fête du fleuve. Au programme des animations nautiques, concerts, spectacles, balades fluviales, ateliers et temps sportifs, du pont Boieldieu et de la Prairie Saint-Sever et au Parc-Canal Camille-Claudel. Participez à la grande parade Seine à vélo le samedi 4 juillet à 17h au départ de l'Hôtel de Ville. Profitez également du village festif d'ateliers créatifs, de "Faire soi-même" et d'expériences scientifiques sur la thématique de la Seine et de la ressource en eau, les 4 et 5 juillet au Pavillon des transitions à Rouen.



Programme de la fête du fleuve
rouen.fr



Programme du Pavillon des transitions sur
metropole-rouen-normandie.fr



© DR

Évasion sur la Seine

La Cathédrale, le port ou l'Île Lacroix ont de nouveaux atouts lorsque vous les admirez depuis le fleuve. Embarquez pour un moment d'évasion et de découverte, accompagnés par les commentaires d'un guide conférencier.

Profitez d'un déjeuner croisière pour le bonheur des yeux et des papilles... Le bateau vous transporte vers le port et le charmant bourg de La Bouille ou vers les falaises de Belbeuf et leur cadre verdoyant.

Croisière promenade les 28 juin, 5, 19 juillet et 23 et 30 août.

Déjeuner croisière les 28 juin, 4, 5, 19, 26 juillet et 16, 23, 30 août.



visiterouen.com

L'été à la plage

Sortez la crème solaire et profitez de l'ambiance estivale avec Rouen sur mer du 4 juillet au 2 août, entre les ponts Jeanne-d'Arc et Guillaume-le-Conquérant. La plage de sable, les transats, les parasols... tout est à votre disposition pour assurer une détente totale. Amusez-vous aussi en famille ou entre amis grâce à un riche programme d'activités sportives et des terrains de volley et de pétanque. Et si vous avez envie d'occuper vos mains, vous pouvez participer aux activités ludiques ou aux ateliers créatifs.

Sur les quais de Rouen. Gratuit.



rouen.fr



© DR

Étanchons notre soif

À pied, à vélo ou même en courant, pensez à vous rafraîchir ou filez en forêt ou dans les jardins pour chercher un peu de fraîcheur.

Jeux d'eau

Pierre-Jean Chaïb

Son bar à jeux adhère au dispositif Ici remplissez votre gourde.

Se faire servir gratuitement, dans un bar, de l'eau et avec le sourire ? C'est possible au QG des Avenjoureux, le bar à jeux installé allée Delacroix à Rouen. Pierre-Jean Chaïb et son équipe ont rejoint le dispositif Ici remplissez votre gourde l'été dernier. Pilotée par la Métropole, cette initiative permet aux passants de remplir gratuitement leur gourde chez des commerçants, entreprises, associations, collectivités du territoire. Une manière de lutter contre les déchets plastique et aussi contre la... soif !

La première vocation du QG des Avenjoureux reste le jeu. « Les gens viennent pour passer un bon moment, en famille, en couple ou entre amis,

explique Pierre-Jean Chaïb. On a plus de 500 jeux, pour tous les goûts et tous les niveaux. Les jeux de la nostalgie comme les nouveautés. » Petite restauration et boissons sont proposées aux clients. « Là aussi, on essaie d'être à la portée de tout le monde et inclusifs. Ce qu'on veut, c'est voir les gens avec le sourire. »

Votre moment préféré ?

Les grands événements festifs, comme les Fêtes Jeanne d'Arc. J'adore voir les gens heureux.

L'endroit que vous faites découvrir à vos proches ?

Le Gros Horloge. C'est beau et il existe plein d'anecdotes, de petits secrets.

Un souvenir ?

Pendant la crise des Gilets Jaunes, les gens n'avaient pas envie d'aller consommer en ville, c'était dur pour les commerçants... mais ils venaient au QG pour passer un bon moment en jouant. J'ai été obligé d'embaucher !

Votre personnage du territoire ?

Jeanne d'Arc.

Un plaisir culinaire ?

J'adore les salades composées, j'en mange huit à dix fois par semaine. Ça peut être à partir de restes du restaurant, la salade de fond de frigo !

Votre geste pour l'environnement ?

Plein. Mais disons le compostage des légumes de la cuisine. J'ai un bac à compost et un lombricomposteur. Le jus de ver, y a rien de mieux comme engrais. Mais attention, il faut le diluer !

Votre moyen de déplacement ?

Le vélo.

Votre projet de l'été ?

Partir en vacances ! C'est tellement rare.

Que faites-vous quand il pleut ?

Du vélo quand même. Et des jeux de société !

 En vidéo sur les réseaux





Pour les plus sportifs

En VTT ou en gravel, testez votre endurance avec les 108 km – 1 244 m de dénivelé – autour de Rouen. Au départ de Canteleu, en remontant d'abord vers Maromme, Saint-Jean-du Cardonnay et en poursuivant via Le Houllme, Isneauville, Fontaine-sous-Préaux, Saint-Léger-du-Bourgenis, Quévreville-la-Poterie, Sotteville-sous-le-Val, Saint-Aubin-lès-Elbeuf, La Bouille et Sahurs. Un circuit sportif mais vous pouvez le réduire en vous arrêtant dans une gare comme celles de Saint-Aubin-lès-Elbeuf, ou Malaunay-Le Houllme.



cirkwi.fr



Ça roule

Que vous soyez à trottinette, skateboard, roller ou VTT, profitez de la sensation de glisse. La pumtrack à Grand-Couronne Les Essarts, en accès libre, se compose de plusieurs zones pour tous les âges et les niveaux. À Maromme, dans le parc Signa, la pumtrack s'étend sur 3 000 m² avec une boucle verte et une bleue. À vous les bosses et les virages relevés.



maromme.fr



grand-couronne.fr

Sur le green

Chaque parcours du mini-golf de la base de loisirs de Jumièges vous emmène à la découverte des symboles emblématiques des boucles de la Seine : abbaye de Jumièges, les animaux de la forêt...



basedejumieges.fr

1,2,3... partez !

Vous préparez votre prochain parcours trail ? Avec des associations locales, la Métropole a créé sept parcours trails - courses à pied en milieu urbain ou sur sentier - sur le territoire pour un total de 150 km. Des boucles balisées ou en cours de balisage, de 5 à 40 km, entre ville et pleine nature. Profitez notamment de l'Urban Trail Rouen, 16 km et 200 m de dénivelé positif, entre les quais rive droite, le centre-ville et la côte Sainte-Catherine. Découvrez également Le Panoramic et le Vitamine D+, la Bouffée d'Oxygène, respectivement 12,1 km, 18,5 km et 31 km. Ces trois boucles se font au départ du gymnase du lycée Galilée à Franqueville-Saint-Pierre. Vous poursuivez vers les coteaux de Belbeuf et de Saint-Adrien. Deux parcours au départ de la base nautique de Belbeuf : l'Embryon (5,2 km) et Le Bézot (10 km). La boucle Into the Wild, de 40 km, qui traverse la forêt Verte, séduit les plus sportifs.



onpiste.com





Prenez l'air

Avec 500 km d'itinéraires de randonnée sécurisés et balisés de 1,5 km à 40 km, il y en a pour tous les goûts et tous les niveaux. De nombreux moments d'émerveillement vous attendent tout au long de vos promenades sur le territoire. Voici une sélection de quelques circuits de randonnées à pied, à vélo ou à cheval.

Le sentier des Troglodytes

4,8 km

Au départ d'Orival, ce parcours emprunte une partie du GR2 et comporte plusieurs montées difficiles. Il permet de découvrir les vestiges du château de la Roche-Fouet, les coteaux calcaires ainsi que les habitats troglodytiques.

Le sentier du Génety

10,5 km

Au départ de Saint-Martin-de-Boscherville, admirez le riche patrimoine qui jalonne le parcours : abbaye Saint-Georges de Boscherville, Ferme des Templiers, Chapelle Saint-Gorgon, demeures et fermes anciennes...

La Vallée du Cailly

24,5 km

Au départ de Notre-Dame-de-Bondeville, partez à la découverte de la Vallée du Cailly, son patrimoine industriel et son tissu urbain. Le cheminement parcourt la forêt Verte, notamment sur des terrains escarpés offrant ainsi des vues panoramiques et le Bois de l'Archevêque.

La boucle équestre de la forêt du Trait

16 km

Découvrez la forêt du Trait-Maulévrier à l'occasion d'une belle balade à cheval. Vous trouverez sur l'aire des Quatre-Sapins un totem de départ et des barres d'attache pour les chevaux.

La Seine à Vélo

De La Bouille à Jumièges

70 km aller-retour

À la sortie de La Bouille, empruntez les quais de Bas-Caumont. Vous poursuivez sur la Route des fruits jusqu'à Duclair. Chargez vos vélos sur le bac de Duclair et empruntez la voie verte pour rejoindre Jumièges et découvrir l'une des plus anciennes abbayes bénédictines de Normandie.



Préparer votre parcours avec laseineavelo.fr

L'application **Cirkwi** vous accompagne dans vos randos et balades. Choisissez un parcours et téléchargez-le pour le consulter hors ligne.

Tout chemin

Jean-Philippe Laboulle

Il aide à définir et entretenir les parcours de VTT sur notre territoire.

Territoire bien doté en espaces naturels diversifiés, la Métropole est un beau terrain de jeu pour les amateurs de randonnée. Les propositions de circuits se multiplient, avec des parcours de distances et difficultés variables. Côté VTT, les clubs de vélo sont sollicités pour définir les parcours et entretenir les chemins. « Nous connaissons bien le terrain, explique Jean-Philippe Laboulle, dirigeant du club VTT Vallée de Seine. Et nous avons plein de projets pour de nouveaux parcours ! » À 68 ans, Jean-Philippe roule régulièrement, sur route et à VTT, et encadre les jeunes du club. Basé à Belbeuf, il connaît comme sa poche le Plateau Est et le Nord de l'Eure. Et compte bien découvrir, en groupe, le nouveau circuit autour de Rouen, 108 km (et 1244 m de dénivelé) en pleine nature.

L'endroit que vous faites découvrir à vos proches ?

Le centre-ville de Rouen, j'aime bien l'histoire.

Un souvenir ?

La première Armada, c'était étonnant et magnifique de voir tous ces voiliers.

Votre personnage du territoire ?

L'Abbé Alexandre. Je suis du Pays de Caux, j'aime les contes et entendre parler cauchois !

Un plaisir culinaire ?

Le poisson, je suis né près de Dieppe !

Votre geste pour l'environnement ?

Le nettoyage de la forêt, que nous réalisons régulièrement. Au début, on a récupéré des tas impressionnants de déchets.

Votre moyen de déplacement ?

Le vélo et à pied.

Votre projet de l'été ?

Un voyage en Pologne dans le cadre du jumelage. Mais je n'emmène pas mon vélo !

Que faites-vous quand il pleut ?

Un peu de lecture, du bricolage, mais pas trop de vélo !



Cherchez la sortie

L'été, quand les plants sont au plus haut, le champ de maïs du Pop Corn Labyrinthe à Bois-Guillaume devient un immense terrain de jeux. Cinq kilomètres de chemins, répartis sur quatre hectares de maïs.

Tout au long d'un parcours d'environ 1h30, des jeux géants en bois vous attendent sur des étapes pour jouer et vous affronter avec votre équipe. Amateurs de frissons, il est possible de tenter l'aventure la nuit. Venez vous perdre et jouer aux différentes activités à la lueur de votre lampe frontale. Une atmosphère unique, pour faire le plein de sensations fortes.

Du 11 juillet à fin septembre



popcornlabyrinthe.fr



© DR



Là-haut

À 140 mètres d'altitude, la côte Sainte-Catherine est un site incontournable qui offre une vue remarquable sur les deux rives de la Seine. Vous connaissez son panorama, mais la connaissez-vous vraiment ? Entre forts et monastères, la côte vous livre une part de ses secrets historiques, lors d'une visite guidée, le dimanche 10 août.

**La côte Sainte-Catherine "Quelle histoire" le dimanche 10 août.
Rendez-vous au cimetière du Mont-Gargan, rue Henri-Rivière à Rouen
Gratuit.**



Sur réservation :
visiterouen.com



© DR

Prenez de la hauteur

Faites votre choix parmi les sept parcours de l'accrobranche situé sur l'île Lacroix, à Rouen. Avec une hauteur pouvant atteindre jusqu'à seize mètres, les parcours offrent des vues imprenables sur les environs, y compris sur la flèche de la cathédrale et la Seine. Sensations fortes et défis garantis au travers de parcours variés : sauts de puce, étriers, ponts de cordes, murs d'escalade... Pour les plus audacieux, l'un des parcours se termine par une chute libre de quatre mètres, suivie d'une descente en rappel.

Un autre parcours aventure se situe à Saint-Martin-de-Boscherville. Sur place, vous pouvez vous amuser avec le laser game extérieur et le labyrinthe végétal.

Vous pouvez également vous aventurer dans les arbres à la base de loisirs de Jumièges-Le Mesnil.



visiterouen.com

100 % nature

Profitez des rayons du soleil et de la fraîcheur des jardins et parcs du territoire.

La Presqu'île Rollet

Sur les quais rive gauche à Rouen, au pied du pont Flaubert, la Presqu'île offre un grand espace engazonné propice à la détente et au pique-nique. Vous avez même des tables et des transats.

Sur la Route des Moulins

À l'est de Rouen, suivez le cours d'eau du Robec, au départ du stade Saint-Exupéry à Rouen. La promenade, qui s'étire jusqu'à Darnétal, comprend des bancs et une vaste pelouse où vous pouvez vous arrêter.

Dans un parc urbain

Des tables de pique-nique et des barbecues vous attendent au Parc Signa à Maromme. L'occasion aussi de se défouler avec un plateau multisports, mini-golf, aventure

dans les arbres, ou encore pumptrack (pistes avec bosses et virages) pour les amateurs de vélo, trottinette et skate.



www.ville-maromme.fr

Le Parc naturel urbain du Champ des Bruyères

Outre des tables et même des barbecues, le Parc naturel urbain, à Sotteville-lès-Rouen et Saint-Étienne-du-Rouvray, offre aussi des coins d'herbe et de détente.

Le Jardin aux oiseaux

À proximité du Parc des Chartreux à Petit-Quevilly, profitez de ce jardin avec plus de 200 espèces : oiseaux exotiques, poules, perruches, poneys... Entrée libre les mercredis et samedis de 14h à 18h.

Et aussi le jardin de l'abbaye à Jumièges, les jardins de l'abbaye Saint-Georges à Saint-Martin-de-Boscherville, le parc du centre d'art urbain à Saint-Pierre-de-Varengeville, le parc du château de Soquence à Sahurs, la Roseraie et le parc des Provinces à Grand-Quevilly, le Jardin des plantes à Rouen, le parc des Chartreux à Petit-Quevilly, les jardins aquatiques et le jardin du musée Pierre-Corneille à Petit-Couronne, le bois de la Garenne à Sotteville-lès-Rouen, le parc municipal du château de la Marquise à Oissel, les jardins d'Angélique à Montmain.





Sous les arbres

Si vous cherchez un peu d'ombre, pensez aux forêts qui occupent près du tiers de la superficie du territoire.

La forêt Verte à Bois-Guillaume, Mont-Saint-Aignan et Houpeville

Partez à la découverte de cette forêt pour y découvrir différents arbres remarquables ou encore de nombreuses mares forestières.

La forêt du Bois du Roule à Darnétal

Cette forêt offre un panorama exceptionnel sur la ville de Rouen et la vallée de l'Aubette. Ce site, composé de chênes, hêtres, est un espace naturel protégé et un lieu de loisirs avec la Maison des forêts de la Métropole.

La forêt du Chêne-à-Leu à Grand-Quevilly

La forêt s'étend sur 36 hectares. Elle offre aux plus sportifs un parcours de

remise en forme et abrite des tables de pique-nique.

La forêt domaniale du Trait-Maulévrier au Trait

Elle s'étend sur plus de 3 000 hectares, dans le Parc naturel régional des Boucles de la Seine Normande. Cette forêt possède des coteaux abrupts, boisements, prairies, bourgs pittoresques, vallées et vallons.

La forêt de Roumare

Mettez vos sens en éveil lors d'une balade d'une dizaine de kilomètres au cœur de la forêt de Roumare pour découvrir 37 essences du monde entier à l'Arboretum du Petit-Charme. À proximité, le parc animalier est l'occasion d'admirer les cerfs, daims, biches, chevreuils et sangliers. Un

sentier aménagé en accès libre longe la clôture avec des postes d'observation, des panneaux pédagogiques et des tables de pique-nique. À quelques pas de là, la mare Épinay permet d'observer les amphibiens.

La forêt de La Londe-Rouvray à Saint-Étienne-du-Rouvray

Cette forêt s'étend sur huit communes : Saint-Étienne-du-Rouvray, Oissel-sur-Seine, Petit-Couronne, Moulineaux, Grand-Couronne, La Londe, Orival, et Elbeuf. Elle est peuplée de plusieurs espèces d'arbres : hêtres, chênes, pins sylvestres et maritimes, châtaigniers... Les mares sont appréciées des chevreuils et des sangliers.

Ouvrez les yeux

Profitez du dernier été de La Forêt monumentale au cœur de la forêt domaniale de Roumare. Treize œuvres d'art monumentales sont mises en scène le long d'un parcours inédit de quatre kilomètres, en pleine nature. Cette manifestation, à la fois culturelle et artistique, pilotée par la Métropole en collaboration avec l'ONF, vous permet de déambuler au sein d'un milieu naturel et d'interroger votre rapport à l'environnement. Certaines œuvres incitent à se poser, d'autres sont des invitations au jeu, à l'aventure ou encore au plaisir de la contemplation.

Jusqu'au 20 septembre.

Visites guidées les dimanches 19 juillet et 23 août à 15h.

Sur réservation.

**La Forêt monumentale,
1, avenue du Président-Allende à Canteleu.**

Entrée libre.

Accessible en transports en commun.



laforetmonumentale.fr



Embarquons avec les moussaillons

Larguez les amarres ! Petits et grands moussaillons profitent aussi d'animations qui leur sont entièrement dédiées dans les équipements du territoire.

Un été au musée

Profitez tout l'été d'une palette d'expériences, de surprises et de découvertes dans les musées du territoire. Plus de 50 événements sont gratuits !

Fabrique des savoirs à Elbeuf

> Enquête en famille - Marty mène l'enquête

Du mardi 7 juillet au dimanche 30 août

> Chants d'oiseaux

Samedi 11 juillet à 14h30

> Spectacle - Piti piou

Jeudi 13 août à 10h et 11h

Musée industriel de la Corderie

Vallois à Notre-Dame-Bondeville

> Atelier flash - Fils et textiles

Samedi 4 juillet de 14h à 17h

> Atelier flash - Sculpture en tissu

Jeudi 9 juillet à 14h, 15h et 16h

> Yoga parents-enfants

Mercredi 5 août à 10h30

Maison des Champs Pierre-Corneille à Petit-Couronne

> Atelier flash - Mon petit théâtre de Corneille

Jeudis 23 juillet et 27 août de 14h à 16h

Musée Flaubert et d'Histoire de la médecine

> Découverte sensorielle et ludique du jardin

Mercredi 22 juillet et jeudi 20 août à 14h30

Musée des Beaux-Arts à Rouen

> Midi-musée - L'eau dans tous ses états

Jeudi 16 juillet à 12h30

> Atelier - De l'eau à ma porte

Lundi 10 août à 11h

Musée Beauvoisine à Rouen

> Atelier aquarelle - Fleurs aux encres végétales

Jeudi 30 juillet de 14h à 16h

> Atelier - Herbier frappé en famille

Mercredi 19 août à 14h et 14h30



Programme complet sur
musees-rouen-normandie.fr



Parents solos

Un kit de bienvenue gratuit vous attend à l'accueil des musées Flaubert et d'Histoire de la médecine et des Beaux-Arts. Offre gratuite réservée aux familles monoparentales sur présentation d'un justificatif.

Besoin de flâner ? Confiez vos enfants de 4 à 8 ans à la médiatrice du musée et prenez le temps de visiter l'exposition *Sous la pluie, peindre, vivre et rêver* en toute sérénité.

Musée des Beaux-Arts

Vendredis 10, 17, 24 et 31 juillet et 7, 14, 21, 28 août.

De 15h à 17h, gratuit pour les familles monoparentales, sans réservation.



Ça se passe au Pavillon

L'été se passe aussi au Pavillon des transitions. Au programme de nombreux ateliers scientifiques, créatifs et "Faire Soi-même" et des contes sensoriels.

Profitez du jeu de piste "Les aventuriers du Cycle Perdu : la soif du savoir". En 2225, l'eau n'est plus qu'un souvenir fragile, une ressource rare pour laquelle on se bat et que l'on protège comme un trésor. Pourtant, quelque part dans les ruines du passé, subsistent les traces d'un savoir oublié : le cycle de l'eau tel qu'il fonctionnait au XX^e siècle, et la manière dont les humains l'utilisaient... En devenant les aventuriers du Cycle Perdu, vous partez à la recherche de ces connaissances à travers de nombreuses énigmes à décrypter : savoirs indispensables pour comprendre le passé et survivre dans un monde où chaque goutte compte.

"Le Pavillon fête l'été"

Vivez une grande journée de sensibilisation à l'environnement, festive et créative, pour explorer la biodiversité, à travers des ateliers pédagogiques, scientifiques et artistiques.

Les 16 et 17 juillet. Entrée libre et gratuite.

"Comme une pluie d'été"

Le dernier week-end des vacances estivales sera festif avec un village d'animations créatives autour de la thématique de la pluie.

Les 29 et 30 août. Entrée libre et gratuite.

Les ateliers sont gratuits sur inscription :



metropole-rouen-normandie.fr



100% nature

La forêt et la nature se découvrent sous forme de balades, jeux et ateliers proposés par les Maisons des forêts de la Métropole.

À la découverte des chauves-souris

À l'accueil de loisirs de Sotteville-lès-Rouen
à Saint-Étienne-du-Rouvray
Vendredi 11 juillet à 21h, dès 8 ans

Les papillons de Normandie

Maison des forêts d'Orival
Dimanche 13 juillet à 14h30, dès 6 ans

Sur les traces des dinosaures

À l'accueil de loisirs de Sotteville-lès-Rouen
à Saint-Étienne-du-Rouvray
Dimanche 10 août à 14h, dès 4 ans



Programme complet et réservation obligatoire sur metropole-rouen-normandie.fr

EN bref

Rouen magique en famille les 15, 17, 21, 30 juillet, les 7, 12, 14 et 18 août à 15h, rue Louis-Ricard à **Rouen - Rouen en famille** les 9, 10, 16, 17, 23, 28, 31 juillet et 27 août à 15h, esplanade Marcel-Duchamp à **Rouen - Atelier cyanotype parent-enfant** les 16 et 23 juillet à 15h au Jardin des plantes à **Rouen - Atelier d'argile parent-enfant** les 27 juin et 25 juillet à la Galerie des arts du feu à l'Aître Saint-Maclou à **Rouen**.

Infos et réservations visiterouen.com



© DR

Le patrimoine en s'amusant

Ouverts aux enfants, ces ateliers ludiques, fondés sur l'observation, mettent le patrimoine à la portée de tous.

Lundi 6 juillet

Monuminos (4-6 ans)

Mardi 7 juillet

Mystérieux crime à l'abbaye Saint-Ouen (8-12 ans)

Mercredi 8 juillet et jeudi 27 août

Le petit impressionniste (7-12 ans)

Jeudi 9 juillet

Je gargouille, tu gargouilles... (4-6 ans)

Vendredi 10 juillet

Les animaux fantastiques (7-12 ans)

Lundi 24 août

Les animaux fantastiques (4-6 ans)

Mardi 25 août

Saute-Mouton au Gros-Horloge (4-6 ans)

Mercredi 26 août

Décors Renaissance (8-12 ans)

Vendredi 28 août

Les bâtisseurs de cathédrale (7-12 ans)

Les ateliers Et patati et patrimoine à 14h. 27, rue Victor-Hugo à Rouen. Réservation obligatoire 02 32 76 44 95 ou patrimoine@metropole-rouen-normandie.fr



Se déplacer avec **Astuce**

À vélo

> Louez un vélo avec **LOVÉLO**, le service de location longue durée.



> Roulez comme vous voulez avec **la location de vélos courte durée LOVÉLO**



> À Jumièges, louez un **vélo classique ou à assistance électrique**, pour adulte et pour enfant, auprès du Bureau d'information touristique de Jumièges ou sur



En transport en commun

> N'oubliez pas : **en métro, Teor ou bus, le samedi c'est gratuit**. Pensez à valider votre titre de transport.

> Traversez la Seine avec **la navette fluviale 100% électrique Calypso**. Pour l'emprunter, vous devez être muni d'un titre de transport Astuce valide. Les samedi et dimanche, la traversée est gratuite mais vous devez valider même si aucun décompte de voyage ne sera effectué.

> Pour vous rendre à la base de loisirs de Jumièges-Le Mesnil, utilisez **la navette au départ du Mont-Riboudet ou de la gare routière**. Sur réservation au moins 24h à l'avance. Vous devez avoir un titre de transport valide à chaque trajet.

> **Pour vous garer gratuitement, pensez aux parkings relais P+R** puis utilisez les transports en commun.



Plus d'infos sur
myastuce.fr

