



LE MAG

LE MAGAZINE DE LA MÉTROPOLE ROUEN NORMANDIE



Un nouveau souffle
pour le commerce





Ce numéro est une publication de la Métropole Rouen Normandie.

Norwich House, 14 bis, avenue Pasteur, CS 50589, 76006 Rouen Cedex - Tél. 02 35 52 68 10 - Fax 02 35 71 25 95 - e-mail : mag@metropole-rouen-normandie.fr

Représentant légal Frédéric Sanchez Directeur de la publication Dominique Randon Directrice de l'information et de la communication externe Anne Bécherel Rédacteur en chef Michaël Gossent Rédaction Virginie Bonnet-Cadinot, Olivier Demiselle, Stéphanie Gerbi Mise en page Nicolas Carbonnier, Stéphanie Lejeune, Céline Voisin, Alexis Foucart Photo de couverture Barbara Cabot Impression Lenglet Imprimeurs Imprimé sur papier composé de fibres recyclées combinées à des fibres vierges PEFC issues de forêts gérées durablement. Tirage 255 000 ex. Dépôt légal novembre 2017 ISSN 2106 9581 Tous droits de reproduction réservés.

Si vous ne recevez pas le magazine, contactez Mediapost au 03 21 13 45 37.

Encore plus d'informations sur www.metropole-rouen-normandie.fr

Suivez-nous sur twitter [@MetropoleRouenN](https://twitter.com/MetropoleRouenN)

Rejoignez la page Facebook [Métropole Rouen Normandie](https://www.facebook.com/MetropoleRouenNormandie)



SUP CUP : L'HEURE DU VOTE
Votez pour la meilleure chorégraphie, prélude au challenge sportif étudiant des 16 et 18 novembre.



LES SECRETS DU 108
Découvrez le nouveau siège de la Métropole, un bâtiment exemplaire sur le plan environnemental. Reportage.



LE PLU ET VOUS
Alors que la concertation reprend, découvrez l'impact du Plan local d'urbanisme sur votre quotidien.



14

NOUVELLE DIRECTRICE, NOUVELLE FORMULE
Nommée directrice, Selma Toprak-Denis présente les nouvelles ambitions du festival Normandie Impressionniste.



24

UN AVENIR EN BÉTON
Deux Compagnons du devoir spécialisés dans le béton armé ont participé à un concours international à Abu Dhabi.



38

SORTEZ VOS AGENDAS
Temps des collections, match international de basket, salon du livre de jeunesse... Notre sélection pour vos sorties.

édito



La Métropole s'engage pour le commerce !

Nous avons la chance d'avoir à Rouen le plus grand centre commercial à ciel ouvert de France, riche de très nombreuses enseignes indépendantes qu'on ne trouve nulle part ailleurs. Au-delà de Rouen, le tissu riche et varié de commerces qui maille le territoire, dans

les centres des communes, des bourgs et des villages, constitue un secteur économique, en pleine mutation, aussi bien qu'un élément essentiel pour l'animation locale, les services de proximité et la qualité de vie. Les initiatives de la Métropole pour soutenir cette diversité et ce dynamisme montent en puissance.

Alors qu'une enquête menée dans la Métropole en 2016 montre le rôle essentiel de la qualité de l'environnement urbain pour soutenir les comportements d'achats, le dynamisme de nos commerces bénéficiera directement de la rénovation et de l'embellissement de nos espaces publics à travers tout le territoire : à Rouen bien sûr avec Cœur de Métropole ou les projets autour de Saint-Sever, qui seront accompagnés par la rénovation des parkings souterrains dans les prochaines années, mais aussi sur les places et grandes rues centrales de nombreuses communes, qui bien souvent accueillent le marché comme à Duclair ou Sotteville-lès-Rouen, ou encore à Caudebec-lès-Elbeuf.

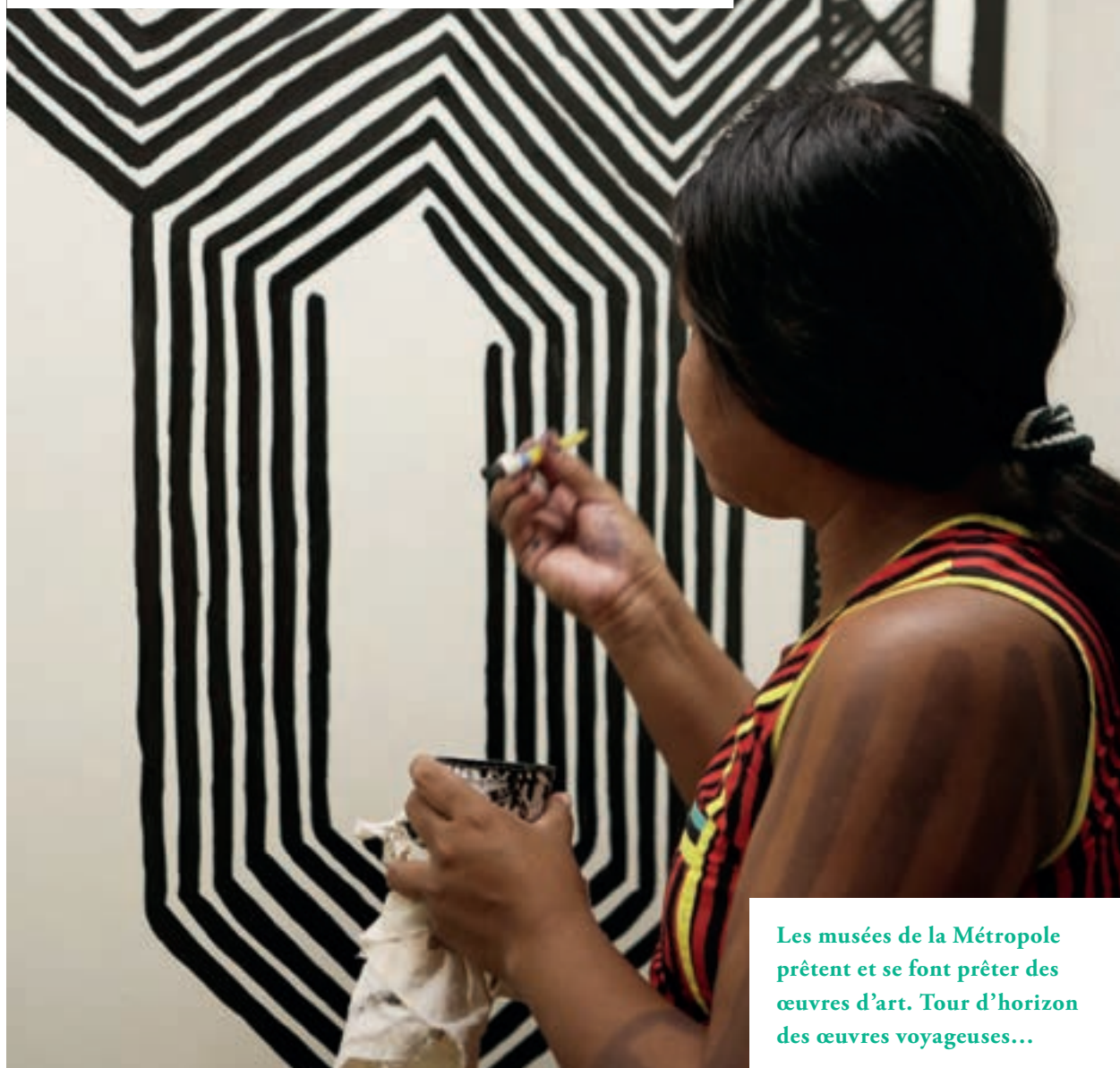
La Métropole soutiendra des animations pour enrichir les grandes manifestations commerciales régulières comme la braderie. Cette initiative prolonge le travail mené étroitement par la Métropole avec ses partenaires – CCI, unions commerciales... – pour organiser au mieux les chantiers et accompagner les commerces.

Une mobilisation générale, qu'illustrent aussi la rénovation des installations du Marché d'intérêt national, centre névralgique du commerce sur le territoire, ou encore le soutien de la Métropole à la création d'une plateforme numérique amenée à devenir un véritable centre-ville commercial virtuel, pour permettre à nos commerces indépendants de s'adapter aux évolutions des pratiques.

*Très chaleureusement à vous,
Frédéric Santhégo*

PRÉSIDENT DE LA MÉTROPOLE ROUEN NORMANDIE

Les voyages des œuvres d'art



Les musées de la Métropole prêtent et se font prêter des œuvres d'art. Tour d'horizon des œuvres voyageuses...

1 **Un indien au musée** Il n'y a pas que les œuvres qui voyagent... Pour illustrer la galerie des Amériques, le Muséum d'histoire naturelle à Rouen a invité des Indiens des États-Unis et du Brésil à venir partager leur culture, leurs peintures et leur histoire. L'exposition *Potluck, Les Amériques à travers les collections des musées métropolitains* est à voir au Muséum jusqu'au 21 janvier 2018.



2

2 L'impressionnisme s'exporte

La vue générale de Rouen de Claude Monet est prêtée au musée Pablo-Picasso de Münster en Allemagne jusqu'en janvier 2018. Sept autres toiles sont prêtées afin de brosser l'histoire de l'impressionnisme en Normandie, de ses origines aux chefs-d'œuvre.

3 Sortez masqué

Le Muséum d'histoire naturelle prête un masque de féticheur en bois au musée du quai Branly à Paris pour l'exposition *Les forêts natales, Arts d'Afrique équatoriale atlantique*, jusqu'au 21 janvier 2018.



3

4 Le pigment rouge de Nicolas Poussin

Saint Denis de Nicolas Poussin est prêté jusqu'en février 2018 au Palais des Beaux-Arts de Mexico au Mexique pour l'exposition *Rojo mexicano* qui étudie l'utilisation du pigment rouge, originaire du Mexique, obtenu à partir de la cochenille dans la peinture européenne du 16^e au 19^e siècle.

5 Il était une fois une coupe

La maison d'orfèvrerie Christofle, à Yainville, prête plusieurs de ses pièces les plus prestigieuses comme cette coupe. L'œuvre est empruntée pour le Temps des collections VI qui ouvrira ses portes le 24 no-

vembre dans cinq musées : Beaux-Arts, Le Secq-des-Tournelles, la Céramique, la Fabrique des savoirs à Elbeuf et le musée de la Corderie Vallois à Notre-Dame-de-Bondeville.

6 Picasso au Musée des Beaux-Arts

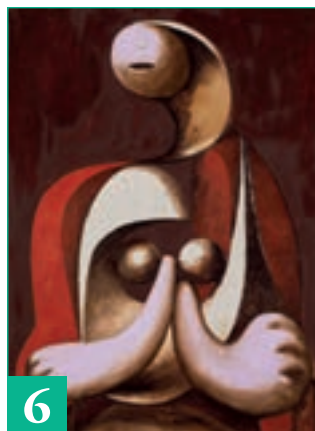
Pour l'exposition Picasso qui a eu lieu au Musée des Beaux-Arts d'avril à septembre 2017, *La femme assise dans un fauteuil rouge* de Pablo Picasso a été empruntée au Musée national Picasso à Paris. C'est l'une des œuvres majeures de l'exposition car elle a été réalisée à Boisgoulop et illustre les problématiques du travail de Picasso autour de la déformation du corps humain.



4



5



6

Plus d'infos :
musees-rouen-
normandie.fr

Diochon retrouve le foot professionnel

Footballeurs et spectateurs ont retrouvé un stade Robert-Diochon réaménagé et paré pour la Ligue 2.





Au printemps, les travaux de mise aux normes du stade Robert-Diochon avaient débuté – quasiment! – dès le coup de sifflet final du dernier match à domicile de QRM. L'équipe avait brillamment conquis sur le terrain le droit de jouer en Ligue 2. Cinq mois après, QRM a retrouvé son stade pour évoluer au deuxième niveau du football français. Et le public rouennais a retrouvé le foot pro treize ans après la dernière saison du FC Rouen à ce niveau. Devant 5000 spectateurs, QRM n'a pas démerité en développant un jeu ambitieux... malheu-

reusement, la réussite qui fuit l'équipe depuis le début de saison n'est pas revenue avec le stade et Ajaccio a profité d'une demi-occasion pour marquer l'unique but de la rencontre.

Malgré cette défaite, les joueurs et le public ont apprécié ce retour au bercail. Les conditions de jeu sont excellentes, notamment la pelouse et l'éclairage. Ainsi que les conditions d'accueil du public, notamment en matière de sécurité. Et la tribune Lenoble – pleine pour ce premier match – résonne toujours aussi bien lors des grosses actions de jeu! ■

Plus d'infos
www.qrm.fr

L'AÎTRE SE RESTAURE

Envie d'ouvrir un espace cosy et tendance dans un site remarquable? La Métropole lance ce mois-ci un appel à projets en vue de recueillir des propositions d'aménagement et d'occupation de l'aile sud de l'Aître Saint-Maclou. Situé à l'entrée du site, le projet contemporain devra associer une activité de petite restauration et d'exposition. La date limite de réception des dossiers de candidature est fixée au 2 avril 2018. Au cœur d'un ambitieux programme de restauration lancé en cette fin d'année 2017, le monument incontournable sur le territoire sera en partie dédié à l'artisanat d'art et accueillera par exemple des céramistes en résidence ou encore une boutique labellisée métiers d'art d'ici 2020.

Toutes les infos sur l'appel à projets sur www.metropole-rouen-normandie.fr



De l'électro au Pano

Jeunes, venez découvrir le Panorama XXL autrement! Deux soirées électro exceptionnelles et gratuites vous sont proposées au cœur de la rotonde et de sa nouvelle fresque sur la Grande Barrière de corail. La première « Under the Sound », dans le cadre des Zazimuts de Rouen (www.rouen.fr/zazimuts), vous invite à vivre le panorama de nuit, jeudi 30 novembre de 20h à minuit. La deuxième « Red Bull Chuut » verra mixer, le jeudi 14 décembre, deux associations de musique électronique rouennaise... de façon silencieuse! Équipés de casques, les participants à cette « silent party » (170 max sur réservation) pourront écouter à leur guise les sons des DJ invités.

www.panoramaxxl.com



Vers des campus durables

Étudiants, participez à la 8^e édition du Tour de France Agir Ensemble du 4 au 8 décembre! Cette opération nationale, initiée par l'Université de Rouen, vise à sensibiliser les étudiants et les personnels aux gestes éco-responsables sur les campus universitaires. Ce rendez-vous, co-organisé par l'Association des villes universitaires de France et l'Ademe, associe localement sept établissements supérieurs, le Crous et CESAR (Conférence de l'enseignement supérieur de l'agglomération de Rouen) autour d'actions concrètes en faveur de campus durables. La Métropole participe aux ateliers ludiques organisés sur les thèmes du développement durable, de l'éco-citoyenneté ou encore de l'alimentation. Elle propose des visites du centre de tri du Smedar et de la station d'eau potable du Boulingrin et présentera son dispositif d'éco-manifestations ainsi qu'une exposition sur les éco-gestes. Un événement qui s'inscrit dans la démarche de COP21 locale.

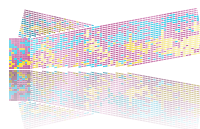
www.avuf.net/tour-de-france-agir-ensemble

en chiffres

250 000


C'est la fréquentation 2016 du Zénith de la Métropole, à Grand Quevilly (+ 2,3% par rapport à 2015). Le Parc des expositions enregistre de bons résultats avec un taux d'occupation des halls record de 95% en 2016 et un succès d'événements grand public comme Auto-moto rétro, Maison déco, les Puces rouennaises, le Salon gourmand et Loisirsland. Il occupe un bon positionnement sur le tourisme d'affaires avec l'accueil de 31 000 congressistes l'année dernière.

LE 108 PRIMÉ



Le nouveau siège de la Métropole séduit déjà au-delà des frontières. Son architecture, à la fois légère et emblématique, a retenu l'attention du jury de l'American Architecture Prize 2017 qui récompense les projets les plus novateurs, créatifs et inspirants du monde entier. Primé dans la catégorie « Institutional Architecture », le 108 et son architecture signée Jacques Ferrier, conçue pour jouer des variations de lumière du ciel normand, des reflets de l'eau et des couleurs du climat à la manière des impressionnistes.

architectureprize.com



Programme
complet : [www.
metropole-rouen-
normandie.fr](http://www.metropole-rouen-normandie.fr)

Les journées pour l'égalité

La Métropole poursuit la lutte contre les discriminations en soutenant des actions dans le cadre du Mois de la tolérance du 8 novembre au 6 décembre.

Refuser l'embauche ou l'accès au logement d'une personne en raison de son âge ou de sa couleur de peau... les exemples quotidiens de discriminations ne manquent pas. La Métropole s'est engagée sur les questions de prévention et de lutte contre les discriminations avec le premier plan territorial d'actions de prévention en 2013. Pour prolonger cet engagement, un Plan territorial d'actions de lutte contre les discrimi-

nations 2015-2020 a été signé par la Métropole, la Région, le Département, l'État et en partenariat avec le Défenseur des droits. Ce plan se décline à travers quatre ob-

Prévention et lutte

jectifs majeurs : sensibiliser les habitants, qualifier et former les professionnels, mener ou soutenir des initiatives locales et enfin favoriser

l'accès aux droits des victimes. De nombreuses actions sont prévues en novembre sur le territoire : expo à la bibliothèque de Sotteville-lès-Rouen, spectacle à l'Espace François-Mitterrand à Canteleu le 9 novembre, mini-bal le 10 novembre au centre André-Malraux à Rouen, projection-débat le 17 novembre à la Fabrique des savoirs à Elbeuf, projection-débat le 15 novembre au Pôle régional des savoirs à Rouen... ■

Sup Cup : le challenge débute sur le web

La Rouen Normandie Sup Cup réunira les étudiants des écoles supérieures et facultés le 16 novembre à la piscine de l'Île-Lacroix et le 18 novembre au Kindarena. En attendant, votez pour votre chorégraphie préférée sur le web !





La Rouen Normandie Sup Cup, ce sont deux jours d'épreuves sportives et ludiques entre étudiants. Mais avant les joutes des 16 et 18 novembre, c'est sur le web que les écoles et universités s'affrontent. Seize équipes ont chacune créé une chorégraphie, filmée le 12 octobre dernier et mise en ligne sur le site web de la Métropole à partir du vendredi 10 novembre. Les internautes, étudiants ou non, sont invités à voter pour leur chorégraphie préférée jusqu'au vendredi 17 novembre. Les épreuves débiteront le jeudi 16 novembre à la piscine de

l'Île-Lacroix à Rouen, avec une course de paddle et le défi boat. Le samedi 18 novembre, au Kindarena, plus de 1000 étudiants et une vingtaine d'équipes s'affronteront dans les tournois de volley-ball, balle aux prisonniers, baby-foot humain, aviron indoor, mölkky, tennis de table et tir à la corde. Événement festif et fédérateur pour tous les étudiants, la Sup Cup est organisée par la Métropole en partenariat avec CESAR (Conférence de l'enseignement supérieur de l'agglomération rouennaise) et le CRSU (Conseil régional du sport universitaire). ■

Pour voter pour les chorégraphies
www.metropole-rouen-normandie.fr



LE SENS DE L'ÉCONOMIE

Imaginez une entreprise qui fait primer l'intérêt collectif sur le profit individuel... C'est l'économie sociale et solidaire. Un secteur qui allie performance économique, efficacité sociale, tisse du lien social et suscite l'innovation. La Chambre régionale de l'économie sociale et solidaire de Normandie (Cress), en partenariat avec la Métropole, met en valeur cette économie qui a du sens lors du Mois de l'économie sociale et solidaire. Deux événements sont organisés avec le soutien de la Métropole : la journée des jeunes entrepreneurs le 9 novembre à 13h à la Faculté de droit à Rouen et le Start'ESS Day, en partenariat avec le club d'entreprises In Fin'ESS, le rendez-vous des créateurs d'entreprise de l'économie sociale et solidaire le 23 novembre, de 13h à 18h, à l'association Éducation et formation 6, place Waldeck-Rousseau à Petit-Quevilly.

www.essnormandie.org

Escape game au Kindarena

Rooms, c'est le nom de l'événement, se tient le 11 novembre de 10h à 18h au Kindarena : 10 salles d'escape game, 3 scénarios, 1 jeu de stratégie et 1 espace jeux de société en libre accès. Co-organisé par Brainscape et le Kindarena, il s'agit du premier événement de jeux de logique organisé au palais des sports. Des sessions se tiennent toutes les deux heures (50 euros par équipe de 6 maximum).

Réservations et informations au 02 35 07 41 38
ou roomsescapegame@gmail.com

Espace 105 : lancement de l'appel à projets

Profitant de la dynamique insufflée pour l'appel à projets « Réinventer la Seine », la Métropole, la Ville et le Grand Port Maritime de Rouen lancent un appel à projets pour l'Espace 105. Site à fort potentiel, à proximité du centre et de la future ligne T4, l'Espace 105 est au pied du pont Guillaume-le-Conquérant, sur des quais de la rive gauche qui achèvent leur métamorphose dans un secteur en plein développement. Les candidats sont invités à restituer au site une fonction bâtie, en assurant la cohérence avec les hangars existants, à contribuer à l'animation des quais, à inscrire la co-activité comme principe dynamique, en lien avec les quais et les bâtiments ou équipements présents, au sein de l'écoquartier Flaubert et à créer de l'activité économique en favorisant la mixité des fonctions. Les porteurs de projets devront également porter attention à la situation environnementale. Les propositions sont à rendre avant le 22 décembre, 16h.

Plus d'infos : www.metropole-rouen-normandie.fr



LA VALLÉE DE LA SEINE, UNIVERSELLE

Fin septembre, la France a déposé sa candidature officielle pour l'Exposition universelle 2025. Parmi les quelque 600 pages du dossier et les nombreuses manifestations proposées figure un forum thématique sur la Vallée de la Seine. Une proposition commune portée par la Région, la Métropole Rouen Normandie et la Communauté d'agglomération havraise. Construit avec le soutien et le concours de l'architecte-urbaniste Antoine Grumbach, ce forum intitulé *Grands fleuves et Villes-Monde : la vallée de la Seine, une expérience universelle* propose d'inviter les grands fleuves du monde, leur histoire et leurs univers, dans notre vallée, à travers un foisonnement d'événements artistiques et d'innovations : jardins créés sur l'eau ou sur les berges, jeux littéraires invitant à la poésie, expos dédiées et magie de l'impressionnisme à Rouen, chefs d'œuvres et parcours artistiques sur le thème de l'eau et de la lumière le long de la Seine, découverte du gigantisme portuaire au Havre, rencontres internationales sur l'eau et l'avenir des villes... Une extension de l'Expo de Paris à la mer, dont la candidature sera soumise au vote du Bureau international des expositions en novembre 2018.



Les musées métropolitains (ici le Musée des Antiquités et le Muséum sur le site Beauvoisine) ou le cœur de la Métropole vont faire l'objet de grands projets, portés par la Métropole, qui bénéficie du soutien de la Région.

Un contrat pour demain

La Métropole et la Région Normandie ont signé un accord pour développer les investissements sur le territoire.

Qualité de vie des habitants, attractivité du territoire, amélioration des services publics... la Métropole et la Région Normandie s'engagent pour un contrat de territoire jusqu'en 2021. Prolongation du contrat signé en 2015, cette signature marque « *la priorité concrète de nos collectivités pour l'investissement*, a souligné Frédéric Sanchez, président de la Métropole qui précise que *l'ensemble des projets représente un montant de 535 mil-*

lions d'euros » (142 millions de la Région, 393 de la Métropole). Parmi les 56 projets, le parc du Champ des Bruyères, l'éco-quartier Flaubert, l'opération Cœur de Mé-

56 projets d'investissement

tropole et la Réunion des musées métropolitains, la nouvelle ligne T4, de nouvelles zones d'activités économiques (Cléon, Oissel - Saint-

Étienne-du-Rouvray), le soutien à la création et la rénovation de piscines, des travaux de rénovation énergétique dans les bâtiments publics... Ne sont pas oubliés les projets des communes de la Métropole, notamment en matière d'équipements culturels et sportifs comme les cinémas Omnia et Mercure, le stade Mermoz et le complexe Boissière. Les conseils des deux collectivités devront adopter cet accord dans les prochaines semaines. ■

Selma Toprak- Denis

**Nouvelle directrice
du festival Normandie
Impressionniste.**



Qu'est-ce qui a motivé votre intérêt pour ce poste?

La renommée de ce festival. Le travail en réseau, que j'ai pratiqué dans mes postes précédents. L'aspect pluridisciplinaire de ce festival. Et la Normandie que je connaissais peu et pour laquelle ma curiosité est maximale. Je suis obligée de construire avec les autres, sans pouvoir m'appuyer sur la routine. Ça génère une façon très stimulante d'aborder ma mission. Je vois les choses avec distance,

mais aussi envie et désir. Il n'y a pas de petite information quand tout est nouveau.

Quel était votre rapport à la Normandie?

Je connaissais la région pour y avoir passé des vacances et des week-ends : Fécamp, Cabourg, Honfleur... Ce qui me frappe, me procure une forme d'émerveillement, c'est la diversité des paysages, le bocage préservé, le rapport à l'environnement, à la

nature, très préservée. Et évidemment les musées, le patrimoine et l'architecture ! La diversité des propositions est intéressante.

Vos premières impressions à la direction du festival?

L'accueil des différents partenaires est excellent, leur intérêt, leurs attentes pour le festival m'ont surprise. Je sens leur volonté de faire connaître toutes les ressources artistiques normandes. L'Impressionnisme est porteur et



Biographie

Originaire de Tours, Selma Toprak grandit dans le Berry, à La Châtre. Elle étudie à l'Institut d'études politiques de Bordeaux puis obtient un DESS en gestion et dynamisation du développement à l'université de Grenoble. Après des stages au Burkina-Faso, en Roumanie et en Turquie, elle prend son premier poste au centre culturel français de Iasi, en Roumanie. Elle poursuit sa carrière en Roumanie, au service culturel de l'ambassade de France à Bucarest, où elle suit les dossiers culturels, mais aussi éducatifs et sociaux. En 2007, elle revient en France comme secrétaire générale de Tram, réseau art contemporain Paris/Île-de-France. En 2014, nouveau poste à l'étranger, au Canada : Selma Toprak est nommée attachée culturelle à Toronto, chargée des projets culturels, éducatifs et universitaires. Elle s'occupe notamment de la promotion de la culture française et structure les réseaux professionnels français et canadiens. Elle est recrutée en été 2017 comme directrice du festival Normandie Impressionniste.

fédérateur. Le festival est riche de son histoire. Le travail de diagnostic, de bilan, permet de construire le projet. C'est assez excitant de travailler sur une approche innovante et contemporaine, tout en se basant sur l'héritage laissé par les impressionnistes. J'ai volonté de travailler avec le tissu économique : pourquoi pas imaginer un partenariat

autour de la relation entre les artistes, l'innovation, les lieux de production économique ? Renouveler la démarche des impressionnistes en leur temps...

Comment donner un nouveau souffle au festival ?

Il faut aborder le festival comme les impressionnistes travaillaient, en observant l'environnement dans ses transformations et ses changements. Partir de cette histoire pour parler du présent avec les artistes d'ici ou d'ailleurs, ancrer le festival dans le présent, et aller au-delà de l'Impressionnisme : qu'il parle des œuvres et des artistes dans la Normandie actuelle.

Un nouveau souffle, et un nouveau rythme ?

Les élus des collectivités fondatrices du festival ont présenté au Havre en septembre dernier la nouvelle formule du festival, qui est aussi un nouveau rythme. Nous restons sur le principe d'un festival grand format tous les quatre ans, en 2020 pour le prochain. Il imprènera les lieux habituels – musées, galeries, Frac, centres d'art... – mais aussi d'autres lieux comme les théâtres, les cinémas, les universités, les lieux de débat... Les projets viendront du terrain, représenteront toute la Normandie, tous les territoires, qu'ils soient urbains ou ruraux. Mais la production sera plus resserrée, plus recentrée. Cela permettra d'avoir des projets plus ambitieux, avec une réelle valeur ajoutée artistique et culturelle. Deux ans avant et deux ans après

chaque festival grand format, une série d'événements permettra de valoriser le travail de fond des musées, des structures culturelles, les collections permanentes, les ressources artistiques et créatives de Normandie. Je vais m'appuyer sur mon expérience du travail en réseau pour construire ce projet avec tous les acteurs.

Quelles sont les retombées attendues pour un festival ambitieux comme Normandie Impressionniste ?

Pour les habitants, c'est l'opportunité de partager une histoire commune, de redécouvrir leur environnement habituel révélé par des artistes, de développer le sentiment d'appartenance à un territoire. Ce sont aussi des retombées touristiques : le festival attire le public français et étranger, renforce l'attractivité du territoire. Les événements intermédiaires auront aussi ce rôle de faire parler du territoire.

Comment rayonner sur toute la Normandie ?

D'abord en travaillant en collaboration avec les collectivités locales et les porteurs de projets. La Normandie est très connue dans le monde, je le confirme. J'ai reçu des messages enthousiastes lorsque j'ai annoncé mon nouveau poste ! La Normandie est aussi connue grâce à l'héritage laissé par les artistes. Il existe un imaginaire lié à la Normandie grâce aux images transmises par leurs toiles. Cela a un impact sur notre façon actuelle d'apprécier notre territoire. Nous devons beaucoup aux artistes. ■



Le commerce,

une vitrine du territoire

à ciel ouvert

Facteur d'attractivité et de dynamisme du territoire, le commerce de centre-ville vit une période historique de mutations. La Métropole accompagne les communes et les commerçants afin de renforcer et développer l'offre commerciale.

Bien sur sa planète, bien dans sa rue. C'est le difficile équilibre que doivent trouver de nos jours les commerces de centre-ville. Loin d'être contradictoires, la proximité et la présence sur le web se complètent et se rejoignent: on peut commander sur internet un plat au charcutier de son quartier, ou y découvrir qu'un magasin de sa ville dispose des chaussures repérées en ligne. La Métropole s'engage dans l'accompagnement des commerçants et l'expérimentation de solutions et outils innovants pour s'adapter aux nouvelles ha-

bitudes de consommation et à la concurrence de l'e-commerce (*lire page 20*). Bien dans sa rue? La Métropole a lancé d'importants programmes de travaux dans le cadre de l'aménagement du territoire: la ville s'est construite autour des activités humaines, notamment commerciales, et ne se conçoit pas sans commerces, tant pour les habitants que pour les visiteurs. Le commerce de centre-ville à Rouen, parfois qualifié de « plus grand centre commercial à ciel ouvert de France », aux nombreuses enseignes indépendantes, est un facteur



Quartier Saint-Sever à Rouen

majeur de l'attractivité et du rayonnement du territoire. Rénovation du centre historique de Rouen avec l'opération Cœur de Métropole jusqu'en 2019 après les chantiers d'embellissement des centres-villes déjà réalisés à Caudebec-lès-Elbeuf et à Saint-Pierre-lès-Elbeuf, de la rue Saint-Sever en 2018, des places communales de Duclair (en cours), Sotteville-lès-Rouen (dès 2018), du quartier Gare Rive Droite en 2018-2019: en rendant la ville plus conviviale, les améliorations des espaces publics génèrent des effets positifs directs sur le

commerce. Les questions de mobilité, de déplacement, et donc d'accessibilité, sont systématiquement prises en compte dans les projets, comme en témoignent l'amélio-

Les commerçants accompagnés

ration de la desserte du centre de Rouen depuis les plateaux Nord et la rive gauche par la T4, ou encore les projets de rénovation des parkings souterrains. Le nombre et l'importance des chantiers – Cœur de

Métropole est à lui seul le plus ambitieux des programmes urbains menés dans le centre de Rouen depuis l'après-guerre – génèrent évidemment des perturbations et des nuisances. La Métropole a budgété 300 000 euros pour la période 2017-2019, une enveloppe destinée à accompagner les acteurs économiques du centre-ville rouennais à monter des opérations et événements commerciaux pendant cette période de travaux, avant que le dynamisme commercial ne bénéficie directement des espaces rénovés et embellis. ■

« Le commerce de proximité est en pleine mutation »

Entretien avec Philippe Dépreaux,

Vice-Président de la CCI en charge du commerce

Quel est le défi principal du commerce local ?

Le commerce, qui a de tout temps dû évoluer et se moderniser, est en profonde mutation. Ces dernières années, nous avons vu arriver de nouvelles formes de commerce et de consommation auxquelles le commerce physique et indépendant n'était pas préparé.

La présence sur le web est importante, quelle que soit la dimension du commerce : le consommateur consulte le web avant de se déplacer dans 80% des cas.

Si vous n'êtes pas sur le web, on ne vous voit pas. Les commerces prennent la mesure de ce changement... mais il ne faut pas que ce soit au détriment du commerce physique, dont les points forts sont l'échange, le conseil.

On sent une attention particulière pour le commerce de proximité...

Ce qui est remarquable est l'intérêt porté par les élus des communes et de la Métropole au devenir de l'activité commerciale de centre-ville. Il y a un vrai partenariat avec la CCI, qui est au quotidien au service des unions commerciales et des commerces, qu'ils soient grands ou petits.

Nous avons la chance d'avoir un pôle commercial phare à Rouen, avec un positionnement « commerce indépendant » très fort (plus de 40% des enseignes). Cela nous permet de proposer une offre commerciale plus complète, diversifiée, qui gomme la banalisation des enseignes nationales. C'est aussi le cas à Elbeuf, notamment dans la rue des Martyrs. Avoir autant d'enseignes qu'on ne trouve nulle part ailleurs, c'est un véritable atout pour l'attractivité du territoire.



La redéfinition des centres-villes passe par de nécessaires chantiers...

Les chantiers sont pénibles, génèrent une baisse d'activité, certes, mais demain, le centre-ville sera plus agréable. Le monde économique a intégré ce besoin de rénovation. La CCI et la Métropole ont mis en place un suivi des chantiers, en communiquant les informations en amont et pendant la réalisation des travaux. À partir du moment où on a l'information suffisamment tôt, on peut aménager son activité, gérer les approvisionnements, caler les vacances de ses collaborateurs pendant les semaines difficiles...

Maintenant, pour que le commerce fonctionne, la priorité, c'est l'accessibilité. La part des consommateurs se déplaçant en automobile reste importante. Pour la circulation et le stationnement, il faut trouver le juste milieu.

Les centres-villes apaisés, oui, mais il ne faut pas que les centres-villes ne deviennent que des lieux de promenade.

Reconquérir l'espace public

Dans son enquête sur la marchabilité dans le centre-ville de Rouen présentée à l'occasion du forum Métropole(s) en transition du 15 septembre 2016, la géographe anthropologue urbaine Sonia Lavadinho a confronté idées reçues et réalité du terrain en matière de déplacements, d'accessibilité et de comportements d'achat.

Il en ressort que, selon les clients, les freins au shopping sont d'abord liés à l'excès de bruit et de circulation (23%), avant le manque de stationnement (20%) et le manque d'espace pour marcher (17%).

Autre enseignement, la bonne disposition des clients à opter pour le stationnement souterrain.

Ce qui souligne l'importance de la qualité des espaces publics et de l'environnement urbain pour l'activité commerciale, ainsi que la véritable opportunité de reconquérir les places urbaines en rendant plus attractive l'offre de stationnement souterrain.

Source : étude réalisée de janvier à avril 2016 auprès d'un échantillon représentatif de 1 037 personnes à l'échelle de l'aire urbaine de Rouen (658 000 habitants). Étude intégrale sur www.metropole-rouen-normandie.fr



FOCUS

Des pas qui comptent

La Ville de Rouen dispose de compteurs piétons, dont dix, fixes, sont installés dans le centre-ville. Les autres sont mis en service pour des comptages ponctuels lors de certaines périodes.



En chiffres



ROUEN

- **2 170 cases** occupées par des activités commerciales.
- **3 810 cases** en comptant les professions médicales, les artisans...
- **488 locaux vacants**, soit un taux de vacance de 12,8 % (un taux plutôt bon par rapport à la moyenne nationale des villes de strate comparable).

TERRITOIRE DE LA MÉTROPOLE

- **4 747 cases** occupées par une activité commerciale.
- **8 284 cases** en comptant les professions médicales, les artisans...
- **979 locaux vacants**.



Ces capteurs comptent le nombre de piétons passant dans un endroit précis, mais donnent également le sens de circulation.

Les statistiques permettent d'évaluer l'impact de certaines opérations commerciales (soldes, braderies...), et de mesurer les conséquences de réaménagements de voiries.

Ainsi, ces compteurs piétons nous enseignent que la fréquentation de la première semaine des soldes est – sans surprise – supérieure à une semaine «normale». Jusqu'à +31% rue du Gros-Horloge Est (vers Cathédrale) !

Idem pour la braderie d'automne: + 20 à 30% de flux piétons par rapport à un samedi classique.



Les grandes enseignes au diapason



La convivialité et l'attractivité ne se travaillent pas qu'à ciel ouvert ! Des grandes enseignes de la Métropole vont investir afin de diversifier leurs offres et de moderniser leurs locaux. Les Galeries Lafayette vont aménager un magasin alimentaire de 1 150 m² au sous-sol et, au 4^e étage, un restaurant. Le projet prévoit également l'implantation d'une ferme de permaculture sur la terrasse pour approvisionner le restaurant, un espace partagé et collaboratif pour des associations locales, ateliers pédagogiques et une plateforme de services et loisirs autour de la mode. Un beau projet qui donnera un nouveau souffle au magasin et au bas de la rue Grand-Pont qui sera réaménagé dans le cadre de Cœur de Métropole pour retisser le lien entre la cathédrale et la Seine. Le centre Saint-Sever a lancé sa modernisation, qui comprend notamment la création d'un grand open space dédié à la restauration au 1^{er} étage. Déjà récemment rénové, l'Espace du Palais continue sa mue en s'ouvrant plus largement à la culture et sur le quartier environnant : sont attendus une bibliothèque municipale et un espace d'exposition d'œuvres d'art, en lien avec les musées.

Des initiatives pour redynamiser le commerce

Les collectivités – communes et Métropole – lancent et soutiennent des initiatives pour aider au maintien et au développement des commerces de proximité, notamment face à la concurrence du e-commerce, et des grandes surfaces.

**Vos
commerçants
en un clic**



Et si vous pouviez faire vos courses chez les commerçants de votre quartier en quelques clics et à n'importe quelle heure de la journée ?

La société Marché Privé, installée à Seine Innopolis à Petit-Quevilly, développe une solution en ligne, *Marché-Privé.boutique*, mettant en valeur les enseignes locales et leurs produits. Une vitrine virtuelle permettant aux clients d'acheter 7j/7 et 24h/24, chez le commerçant du coin ! La livraison peut se faire à domicile ou en retrait rapide en magasin. « *Le numérique est une nouvelle opportunité, un canal de vente supplémentaire*, assure Victor Gobourg, le fondateur. *Il faut s'adapter aux nouveaux modes de consommation en préservant les métiers traditionnels.* » Afin de soutenir le commerce local en favorisant sa transition numérique, la Métropole accompagne ainsi, pendant un an, le développement de cette solution sur trois territoires tests (Rouen, Elbeuf et Sotteville-lès-Rouen). Plus d'une trentaine de commerçants se sont déjà abonnés.

www.marche-prive.boutique

**Diversité
et proximité
au Trait**

Pôle de vie de la partie nord-ouest de la Métropole, riche d'une quarantaine de commerces, Le Trait veut conserver et dynamiser ses commerces de proximité.

Première initiative, le déplacement du marché hebdomadaire du samedi après-midi au dimanche depuis le printemps 2016. « *Le marché peut aider*, explique le maire, Patrick Callais. *Les commerces sédentaires bénéficient de la présence des commerçants non sédentaires, et réciproquement.* » D'autant que les commerces traitons sont ouverts le dimanche matin.

La municipalité travaille avec la Chambre de commerce et d'industrie pour établir un plan de relance à partir d'un état des lieux en cours. « *Nous devons donner une*



nouvelle dynamique, reprend le maire, *C'est le rôle de la collectivité et de l'union commerciale, qui doit trouver un nouveau souffle.* »

Comment assurer la transmission des commerces, comment permettre l'installation d'une nouvelle presse, mais aussi d'autres types de commerce de proximité pour offrir de la diversité (chausseur, charcutier...) ? Des questions très concrètes que les élus veulent régler pour rendre service aux habitants du Trait et des communes environnantes.

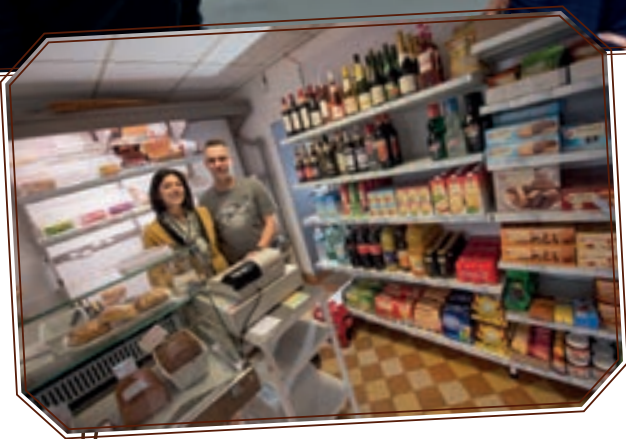


Un test grandeur nature

L'initiative a déjà fait parler d'elle et pourrait bien inspirer d'autres communes. En mai dernier, la ville de Caudebec-lès-Elbeuf ouvre la première boutique test sur le territoire de la métropole, rue de la République.

Le concept : la boutique « prête à l'emploi » est mise à la disposition d'un commerçant débutant ou souhaitant se sédentariser afin qu'il puisse tester la viabilité de son activité avant de se lancer. Un dispositif innovant salué par ses premiers bénéficiaires : « *Nous n'aurions sans doute jamais sauté le pas sans cela*, assurent Rachel et Julien Paumier. *Cela fait 19 ans que nous faisons les marchés, dont celui de Caudebec-lès-Elbeuf. Nous avons notre clientèle mais pas les moyens de prendre ce risque tous seuls.* » Désormais installé depuis six mois au 136 bis, leur commerce de maroquinerie affiche pourtant un bilan déjà très positif. « *La mairie a d'ailleurs décidé de renouveler notre bail pour six mois après quoi nous rechercherons un local privé. Pour cela, elle nous accompagne aussi et nous avons déjà visité des locaux dans la rue non loin d'ici.* » Car l'objectif de ce dispositif à terme est bien de favoriser l'installation définitive de nouveaux commerces en cœur de ville. Des travaux de sécurisation et d'embellissement ont par ailleurs été menés dans ce sens dans le centre-ville par la Métropole et la commune en 2016-2017. Le coup de projecteur sur l'originalité de l'initiative a semble-t-il lui aussi éveillé les intérêts : « *Un restaurateur devrait s'installer prochainement juste à côté de la boutique, dans un local fermé depuis quelque temps* », confirme le couple de commerçants, lui aussi très sollicité, notamment par d'éventuels futurs « commerçants testeurs ». Un petit coup de pouce qui pourrait bien redynamiser tout un quartier...

Rachel et Julien Maroquinerie, 136 bis, rue de la République, Caudebec-lès-Elbeuf. @racheletjulien sur facebook.



Le cœur d'un village

Voilà presque deux ans qu'Arnaud et Sandrine Saegaert se sont installés à Saint-Paër.

Deux ans que ces anciens propriétaires d'un salon de thé rouennais

ont choisi de tout quitter pour reprendre l'unique commerce alimentaire du village, le Café de la place. « *Il s'agissait de notre équilibre familial, nous étions à la recherche d'un commerce de proximité en dehors de Rouen, avec un logement.* » Une aubaine pour la commune, propriétaire des lieux, qui a tout de suite adapté l'étage afin qu'il puisse accueillir les commerçants et leurs deux enfants. Une aubaine aussi pour les 1 350 habitants

du village qui trouvent ici de nouveaux services de proximité. « *Nous avons développé le côté épicerie – le vrai plus de ce commerce – avec pâtisserie, charcuterie, crèmerie, fruits et légumes et un point chaud permettant la cuisson du pain... Depuis septembre, nous proposons loto et jeux de grattage et attendons de pouvoir passer relais colis prochainement.* » Au-delà de ces prestations, le café apporte un nouveau souffle au village. Exemple en septembre avec le premier concert acoustique qui a rassemblé près d'une centaine de personnes ! Ravi de voir son centre bourg ainsi redynamisé, la commune réfléchit à une extension des locaux, côté bar, afin de développer le projet de restauration rapide. « *Tous les acteurs locaux nous font confiance : nous fournissons le pain au restaurant scolaire, des boissons pour les animations associatives...* » Bref, c'est tout un village qui fait désormais battre ce nouveau cœur de vie !

Le 108 de l'intérieur



1



2



3



Nouveau siège de la Métropole, le 108 surplombe la Seine depuis les quais rive gauche de Rouen. Impressionnant, le bâtiment est surtout exemplaire sur le plan environnemental.

1 Ses écailles de verre diffractant la lumière du soleil pour créer de subtiles touches de couleur à la manière des impressionnistes n'ont échappé à aucun promeneur sur les quais. Mais au-delà de son allure et architecture déjà primée (lire p. 8), le 108, par sa conception passive et à énergie positive, affirme le niveau d'exigence environnemental du futur écoquartier Flaubert au pied duquel il se trouve.

2 Le 108 est équipé d'un système de récupération des eaux de pluie pour alimenter les sanitaires et le mur végétal du hall d'accueil.

3 Bâtiment à énergie positive, il est recouvert, sur sa façade Sud et sa toiture, de 2000 m² de panneaux photovoltaïques, reliés à une centrale de production d'électricité. Le 108 devrait produire plus de 300 000 kWh/an alors qu'il n'en consommera théoriquement que 280 000 kWh/an en fonctionnement. Autre avantage de cette « double peau » : elle sert aussi de brise-soleil et évite, côté Sud, une surchauffe du bâtiment l'été.

4 Précurseur, le 108 est labellisé PassivHaus : la chaleur dégagée à l'intérieur de la construction (humains, appareils électroniques) et celle apportée par l'extérieur suffisent à répondre aux besoins de chauffage. Le bâtiment est équipé de triple vitrage, d'une isolation et étanchéité à l'air de très haute performance... Il est ventilé par des centrales de traitement d'air double flux PassivHaus : 84 % de l'énergie liée à l'air extrait du bâtiment est récupérée et réutilisée pour réchauffer l'air entrant.

5 La production de chaleur est assurée par des pompes à chaleur raccordées sur 35 sondes géothermiques introduites dans les fondations et plongeant jusqu'à 100 m de profondeur ! Ces sondes puisent la chaleur du sol, comme sa fraîcheur en été pour rafraîchir le bâtiment.

6 Intelligent, le bâtiment se gère tout seul ! Grâce à la station météo sur son toit, son logiciel interne peut décider d'ouvrir les fenêtres la nuit en fonction de la température. Il détecte également l'occupation d'une pièce et, en fonction, régule la lumière ou la ventilation pour éviter des consommations inutiles.



Armés pour l'excellence

Mont-Saint-Aignan

L'association les Compagnons du devoir à Mont-Saint-Aignan, retenue comme centre d'excellence de la construction en béton armé, a été distinguée au concours international les Olympiades des métiers.

Plus d'infos :
www.compagnons-du-devoir.com
Tél. 02 35 75 67 19



Héritiers d'une tradition ancienne, les Compagnons du devoir transmettent leur savoir-faire aux plus jeunes autour d'une trentaine de métiers dont plombier, maçon, couvreur, charpentier, mécanicien, boulanger... L'association, située à Mont-Saint-Aignan, est retenue par le Comité français des Olympiades des métiers (COFOM) pour être un centre d'excellence de la construction en béton armé. « À ce titre, deux compagnons du devoir, Kévin et Joris, ont participé aux Olympiades pour le métier de constructeur en béton armé. Après des sélections régionales et nationales, ils se sont rendus à la compétition internationale à Abu Dhabi aux Émirats Arabes

Unis, explique Philippe Paranthoine, chargé de former les deux candidats au concours. Après de nombreuses semaines de formation, des préparations physique et mentale intenses, Kévin et Joris ont réalisé, en 22 heures, un mur en béton avec une ouverture en forme d'ogive. La marge d'erreur est de deux millimètres,

Une médaille d'excellence

c'est une précision extrême. »

Les deux compagnons, 5^e du concours dans

leur filière, ont reçu la médaille d'excellence.

Cette compétition permet à des jeunes du monde entier, passionnés par leur métier, de mesurer leur savoir-faire. Kévin et Joris ont fièrement défendu leur métier et la France lors de cette compétition unique au monde. ■



50 ans d'espoir

Le Centre Henri-Becquerel à Rouen célèbre 50 ans de lutte contre le cancer. 845 salariés, dont 91 médecins, professeurs universitaires et chercheurs, travaillent au service de près de 22 600 patients par an. Cet anniversaire est l'occasion de partager les valeurs qui animent le centre et valoriser ce qui fait sa force: ses équipes. Les patients, les proches et les professionnels de santé sont rassemblés autour d'une même cause et de la volonté de toujours mieux répondre aux besoins. Pour fêter leur anniversaire, les équipes du centre se sont mises en scène dans une vidéo pour expliquer leurs missions. Le clip permet de porter un autre regard sur la prise en charge, avec une volonté d'être toujours plus proche des patients et de leur famille.

www.becquerel.fr

Peintures Paysages islandais, forêts normandes... jusqu'au 31 décembre à l'abbaye Saint-Georges à Saint-Martin-de-Boscherville. **Art Contemporain** *Remix Painting Memories* de Jean-Philippe Lemaire, du 8 novembre au 21 décembre à La Passerelle, à Mont-Saint-Aignan, 02 35 14 80 56. **Café-concert** Jazz Spaghetti Chianti/S.T Project, le 10 novembre à 19h45, à l'Entre-Seine de Saint-Jacques-sur-Darnétal. Réservations, 02 35 23 42 15. **Shopping de Noël** Préparez vos cadeaux au Manoir de Villers à Saint-Pierre-de-Manneville du 10 au 12 novembre. www.manoirdevillers.com **Salon artisanal et fermier** Le 12 novembre de 10h à 18h au centre culturel Signoret d'Amfreville-la-Mivoie. **Conférence** « Comment se ruiner au jardin ou tenter d'y parvenir », à la Salle des Sociétés Savantes, rue Beauvoisine à Rouen le 12 novembre à 15h. **Théâtre d'improvisation** Espace Beaumarchais à Maromme, le 14 novembre à 20h30. 02 35 74 05 32.

NOUVEL ARRIVANT ?

Vous venez d'arriver dans une commune de la Métropole ? L'association AVF à Rouen, animée par une quarantaine de bénévoles, vous accueille et facilite votre intégration en vous aidant à faire de nouvelles connaissances. Toute l'année, de nombreuses animations ponctuent la vie de l'association: atelier cuisine, aquagym, scrabble, bridge, pilates, informatique... D'autres événements sont programmés le 18 novembre pour le mois du nouvel arrivant: une visite libre de l'exposition sur les chrysanthèmes au Jardin des plantes à Rouen à 10 h 30 et une visite guidée de la Cathédrale à Rouen à 14 h (sur réservation auprès d'AVF). L'occasion aussi de découvrir toute la diversité culturelle du territoire.

avf.asso.fr - 02 35 88 57 30 - avfrouen@wanadoo.fr



L'AVENIR AUTOUR D'UN CAFÉ

Vous avez un projet d'entreprise et vous souhaitez en savoir plus sur les démarches à mener ? Testez les Cafés de la création. Chaque premier jeudi du mois, des experts répondent à vos questions dans le centre ville de Rouen. Exceptionnellement, un



Café de la création aura lieu le jeudi 16 novembre à l'Espace du Loup à Canteleu. Soutenus par la Métropole et mis en place par le Crédit Agricole de Normandie-Seine, les Cafés de la création sont l'occasion de rencontrer sur un même espace les principaux interlocuteurs utiles à la préparation de votre projet: la CCI Rouen, la Chambre de Métiers et de l'Artisanat, le RSI (Régime Social des Indépendants), l'ordre des experts comptables, Pôle Emploi, Rouen Normandie Création et l'Adie et les acteurs de la création d'entreprises de l'économie sociale et solidaire.

Le 16 novembre à de 8 h 30 à 11 h à l'Espace du Loup à Canteleu.
Gratuit et sans inscription.

Ils testent pour vous

Rouen

Yacine Nekrouf, lauréat du Carrefour des possibles, crée le site web Ouitest qui vous permet de faire tester du matériel d'occasion avant d'acheter.

Contrôler votre matériel avant l'achat... c'est ce que vous propose Ouitest. « L'idée est de faire tester le matériel d'occasion, que vous achetez sur internet, par une boutique spécialisée », explique Yacine Nekrouf, créateur du site internet Ouitest et lauréat du Carrefour des possibles qui récompense les projets numériques innovants. « Concrètement, vous êtes en contact avec un particulier sur un produit que vous souhaitez acheter.

Sur le site *ouitest.com*, vous réservez un testeur, qui est une boutique spécialisée ou un auto-entrepreneur, dans la même ville que le vendeur. Ce dernier se rend directe-

Du smartphone à la voiture

ment chez le testeur. » Cela peut concerner différents produits : smartphones, tablettes, ordinateurs, appareils

photos ou encore des bijoux à authentifier, et pourquoi pas prochainement les voitures d'occasion ! La boutique peut se charger ensuite de l'envoi. « Si vous êtes informaticien, bijoutier ou réparateur de smartphone, vous pouvez devenir testeur pour Ouitest en vous inscrivant en ligne. » Un nouveau concept qui ambitionne de sécuriser l'achat-vente de matériel d'occasion en préservant l'acquéreur des mauvaises surprises. ■



Tee-time à Jumièges

Idéalement situé sur la route des fruits et non loin de la célèbre abbaye de **Jumièges**, le golf de Jumièges offre des points de vue remarquables sur les falaises et les vergers alentours. Véritable atout pour le tourisme de nature et loisirs du territoire, cet équipement est au cœur d'un nouveau programme de réaménagement qui permettra aussi d'améliorer ses prestations et favoriser son attractivité. Après le renforcement de l'accessibilité handicap des lieux ou encore le développement de la signalétique en 2015, le Parc Naturel Régional des Boucles de la Seine Normande, dans lequel s'étend l'éco-golf, prévoit cette fois une intervention sur le club house et ses extérieurs, les pratiques, l'hébergement, la salle de séminaires et l'atelier, pour un montant de plus de 658 000 euros. Pour favoriser cette deuxième phase d'investissement, la Métropole apporte un fonds de concours de 150 000 euros au syndicat mixte.

www.golfdejumieges.fr

Voie refaite

La Métropole engage un chantier de requalification de la RD6015 à **Maromme**, depuis la côte de la Valette jusqu'à la rue des Martyrs-de-la-Résistance. Dans un premier temps, ce sont les travaux concessionnaires (jusqu'à l'été 2018), avant le lancement des aménagements de voirie. Une piste cyclable et des cheminements plus agréables pour les piétons vont être créés le long de cet axe principal. Le carrefour de la Valette va être transformé en carrefour à feux et le parvis face au centre commercial refait dans la continuité des aménagements de la place de la mairie. L'ensemble des travaux devrait se terminer à l'horizon été 2019.

RUCHE OUVERTE

Depuis quelques jours, les Elbeuviens se côtoient au cœur d'un environnement propice à la détente et à l'échange. Le jardin La Ruche, jusqu'alors réservé aux résidents de l'Ehpad et aux usagers du château, du même nom, a ouvert ses portes fin octobre à tous les promeneurs! Situé à l'est d'**Elbeuf**, ce jardin boisé a été repensé pour être plus ouvert sur la ville tout en donnant à ceux qui s'y installent la sensation d'en être coupés. Deux grandes entrées, rue du Port et rue Hoche, ont été créées, un pavage de la rue et de l'entrée du parc réalisé, des allées piétonnières mieux identifiées et la végétation existante valorisée. Conçu comme un lieu de vie, le parc accueille des jeux pour enfants, des tables pour jeux de plateau ou de société, un tableau noir pour s'exprimer, une ombrelle en bois tressé, des transats et tables de pique-nique, des mangeoires dans les massifs... Un potager « partagé » dont les légumes, fruits vivaces et herbes aromatiques pourront être cueillis par les usagers du jardin a également trouvé sa place. Un espace multigénérationnel qui a bénéficié, pour sa réalisation, d'un fonds d'aide de la Métropole de plus de 86 000 euros.



HACKATHON : SEINE ÉMULATION

Pendant 24 heures, les 17 et 18 novembre à **Rouen**, des développeurs, designers, étudiants... vont collaborer afin d'imaginer les solutions du Smart Port de la Vallée de la Seine. Ce hackathon, organisé par le Haropa - Port de Rouen et l'Institut national des sciences appliquées (Insa) de Rouen, est un événement labellisé Normandy French Tech. Quatre défis sont soumis à la sagacité des développeurs qui vont collaborer durant ces 24 heures : la logistique, le développement harmonieux du port et de la ville, le tourisme, l'utilisation de masse de données qui s'agrègent le long de la Seine. Une base de données sera mise à la disposition de tous les participants. Des mentors issus du monde professionnel accompagneront les équipes pour les aider à présenter un projet à la fois techniquement et économiquement viable.

4 000 euros de prix seront remis aux lauréats. Un accompagnement personnalisé sera proposé aux porteurs d'idées afin de les aider à faire aboutir leur projet.

www.smartportharopa.com



Plus d'infos :
Facebook Ethlan
lan party

Les gamers ont du cœur

Créactifs

Roncherolles-
sur-le-Vivier

Valentin Bonnet,
lauréat Créactifs,
a créé l'association
Ethlan qui organise
des tournois
caritatifs de jeux
en réseau.

Quand le jeu se met au service d'une noble cause... L'association Ethlan organise des tournois de jeux en réseaux appelés des Lan Party. Sa particularité? Soutenir des œuvres caritatives. « L'association est née d'un constat. Je participais aux animations du Téléthon à Roncherolles-sur-le-Vivier et je me suis aperçu que peu de jeunes s'étaient mobilisés. Comme j'étais passionné de jeux vidéos, j'ai décidé de me lancer dans l'aventure », explique Valentin Bonnet, créateur de

l'association Ethlan, étudiant en alternance à l'Esigelec à Saint-Étienne-du-Rouvray.

« Nous avons l'habitude de travailler avec le Téléthon, Sidaction, Médecins du Monde, la

27 heures de
jeux vidéo

Ligue contre le cancer ou encore les Restos du Coeur, explique Valentin Bonnet. Récemment, nous avons organisé un tournoi

de 27 h de jeux vidéo en continu. Les bénéfices ont permis de récolter un peu plus de 920 € remis à une association locale d'étudiants en médecine Sèn'action. »

Grâce à son projet, Valentin Bonnet est lauréat du concours Créactifs. Le financement permet d'investir dans du matériel de communication. « Le 2 décembre à 10 heures, l'association organise un tournoi de 24 h au centre André-Malraux à Rouen. » L'occasion de faire rimer divertissement et solidarité. ■

DU HAND POUR TOUS



Venez découvrir le hand-fauteuil lors d'un tournoi international! Les 11 et 12 novembre, le handball club de

Canteleu reçoit l'équipe

des Pays-Bas, championne d'Europe de la discipline, ainsi qu'une dizaine d'équipes de clubs français pour un grand tournoi au gymnase Calmat de Canteleu. L'une des particularités de ce sport est qu'il rassemble sur un même terrain des personnes à mobilité réduite et des valides, évoluant également dans un fauteuil sportif. Le club de Canteleu, seul club de hand-fauteuil de Seine-Maritime, compte par exemple une vingtaine de joueurs dont la moitié est valide. Une section jeune se constitue par ailleurs autour de Thomas, jeune handicapé de 9 ans, qui, après une sensibilisation auprès de sa classe, a réussi à motiver quelques camarades à le rejoindre. Un sport et une ambiance à découvrir et pourquoi pas à tester!

Plus d'infos, [Handball Club Canteleu sur Facebook](#), [hbc-canteleu.blogspot.fr](#)

Forum citoyen Le 15 novembre de 10h à 19h, au Sillon à Petit-Couronne. Pour vous aider à vous retrouver dans vos démarches administratives. **Exposition Arts et couleurs** dans le cadre de la 11^e semaine culturelle d'Isneauville du 18 au 26 novembre, grande salle annexe. Programme en mairie. **Foire aux jouets et vêtements** À Ymare, par la bibliothèque, les 18 et 19 novembre de 9h à 17h. **Peinture** Exposition artistique de la Vallée de l'Aubette les 18 et 19 novembre à Saint-Aubin-Épinay. **Salon étudiants** 14^e Salon Studyrama des études supérieures le 18 novembre de 9h à 17h au Parc Expo, à Grand Quevilly. Gratuit. [www.studyrama.com](#) **Concert solidaire** Le 19 novembre à 15h, salle des fêtes de Belbeuf, par Manger la vie qui vient en aide à Zoé, 4 ans, atteinte d'une maladie génétique. <http://mangerlavie.wixsite.com> **Poupées frimousses** Découvrez les créations des habitants de Mont-Saint-Aignan dans les bibliothèques de la ville du 20 novembre au 9 décembre.

UNE ÉGLISE SOLAIRE

Des panneaux solaires sur une église... c'est ce qu'a installé la Ville de **Malaunay** sur la toiture de l'église Saint-Nicolas. 135 m² de panneaux photovoltaïques, coloris ardoise, sont mis en service pour répondre en totalité aux besoins de fonctionnement du bâtiment. Au-delà de sa propre consommation en énergie, l'électricité produite par la toiture permettra, à terme, de raccorder d'autres bâtiments municipaux, voire de particuliers. Des panneaux photovoltaïques seront également installés sur des toitures municipales: groupes scolaires Olivier-Miannay et Georges-Brassens, complexe sportif, ateliers municipaux... L'objectif de la Ville est de couvrir 20 % de la demande électrique de son territoire grâce aux énergies renouvelables à l'horizon 2020.

www.malaunay.fr



LES PETITES MAINS

Vous souhaitez vous initier à la couture? Gwenaëlle, de l'association Ma petite boîte à couture à **Rouen**, vient d'ouvrir sa boutique atelier, rue de la savonnerie, à Rouen. Ancienne costumière à l'Opéra de Rouen, Gwenaëlle accompagne les adultes et les enfants dans la création de vêtements ou d'accessoires en tissus au cours d'ateliers ou de stages ponctuels. Les techniques de base, en commençant par la maîtrise de la machine à coudre et l'utilisation du patron, n'auront plus aucun secret pour vous. Les plus jeunes, à partir de 7 ans, peuvent faire leurs premiers pas dans l'univers de la couture en réalisant leur propre « doudou », un porte-monnaie, une trousse. Sur place, un espace est ouvert aux artistes et artisans pour exposer et vendre leurs pièces. L'occasion idéale de dénicher un petit cadeau à offrir pour les fêtes de fin d'année.

www.mapetiteboiteacouture.fr, 06 83 35 28 53



Au bonheur du Petit-Prince



Boos

Ouverte en septembre, la nouvelle école maternelle répond aux attentes de tous. Un projet ambitieux et indispensable pour la commune auquel la Métropole a apporté son soutien.

Plus grande, accessible et confortable, une école flamboyante neuve a ouvert en septembre. La commune, en pleine expansion, a en effet fait le choix de construire une nouvelle école maternelle afin de répondre aux inscriptions plus nombreuses. L'école du Petit-Prince, rue des Canadiens, s'étend sur 1500 m² et compte six classes, deux dortoirs, une salle de motricité, un réfectoire, un espace accueil... Cet équipement moderne, dont le coût dépasse les 3 millions

d'euros, a pu voir le jour grâce à différents soutiens financiers, parmi lesquels deux fonds d'aides de la Métropole (FSIC et Fonds d'aide aux investissements

D'autres projets d'extension

pour les communes de moins de 4500 habitants) pour un total de 220000 €. La Métropole, en lien avec les communes, soutient techniquement et financière-

ment les travaux de rénovation, d'extension et plus largement de création d'écoles sur son territoire. Elle a par exemple attribué une subvention de plus de 80 000 € à Ymare pour la construction de trois locaux polyvalents, au sein du groupement scolaire Wimara. Ou encore une aide de 344 000 € au Petit-Quevilly pour son projet de restauration, d'extension et de mise en conformité de l'école Clément dont les travaux débuteront à l'été 2018. ■



Mystères normands

Chaque année, les maisons de retraite privées à but non lucratif se mobilisent pour promouvoir la qualité et la reconnaissance de leurs établissements. Outre la création d'une charte symbolisant la primauté de la personne et le « bien vieillir », chaque établissement a écrit une légende locale et compilée dans un ouvrage intitulé *Les mystères normands*. Les maisons de retraite l'Ehpad Jean-Ferrat à **Canteleu**, Saint-Joseph à **Notteville-lès-Rouen**, Le Castel Saint-Jacques à **Saint-Jacques-sur-Darnétal**, Le Sacré-Cœur d'Ernemont et la Résidence Les Sapins à **Rouen** ont participé à ce projet. Les résidents, accompagnés d'animateurs ont raconté les histoires de leur village, réels ou inventés, et ont parlé de leur vécu. Chaque légende a été illustrée par des photos et des dessins réalisés par des enfants de centres de loisirs. Un vrai moment de partage intergénérationnel.

www.uriopss-normandie.fr
www.fehap.fr

Salon du numérique *Génération Numérik* du 23 au 25 novembre à l'espace Guillaume-le-Conquérant de Bois-Guillaume. **Jazz** 1^{re} édition de Jazz à Darnétal le 24 novembre à 20h au théâtre l'Écho du Robec. Réservations, arte.art.jazz@gmail.com **Théâtre** Le Réveil Roncherollais présente *J'y crois pas*, le 25 novembre à 17h30, à la Pépinière de Roncherolles-sur-le-Vivier. **Bourse aux jouets et puériculture** Le 25 novembre à La Neuville-Chant-d'Oisel, salle Guy-de-Maupassant de 9h à 17h. **Marchés de Noël** Le 26 novembre de 10h à 18h au Casino de Bonsecours. De 9h à 18h, salle Roger-Debarre aux Authieux-sur-le-Port-Saint-Ouen. Le 2 décembre toute la journée, salle Ostermeyer, à Saint-Léger-du-Bourg-Denis.

CRÉER ET PARTAGER

Laisser parler votre créativité... tel est l'adage du Kaléidoscope, un lieu collaboratif autour du travail du bois qui vient d'ouvrir au cœur du pavillon d'entrée de la Chartreuse Saint-Julien au **Petit-Quevilly**. C'est un endroit unique sur le territoire qui regroupe un atelier de menuiserie de 300 m², un laboratoire de fabrication numérique et des espaces de coworking. Un espace de 1000 m² au total, porté par la coopérative « Les Copeaux numériques », dont la co-fondatrice Caroline Degrave fut lauréate Créatif. Les machines et outils traditionnels ainsi que les imprimantes 3D sont partagés et accessibles à tous. Bricoleurs du dimanche, artistes, architectes, étudiants, retraités... chacun est invité à venir s'essayer et s'amuser autour du travail du bois et de la fabrication numérique. Avec ou sans expérience, vous êtes accompagnés par des professionnels qui vous guident de la menuiserie et de la modélisation à la réalisation de votre projet au Fab Lab.

02 35 63 35 07, www.le-kaleidoscope.fr



BANQUETS CURIEUX

Des artistes en résidence, des actions participatives avec les habitants sur un thème défini, voilà le concept proposé par le Sillon à **Petit-Couronne** pour des soirées conviviales. Trois fois dans la saison (10 novembre, 16 février et 26 mai), le public est invité à ces Banquets curieux qui mêlent découverte artistique, démonstration ou réalisation d'habitants et surprise culinaire (dîner mijoté ou apéro grignoto). Pour ce premier banquet, la compagnie Comédiamese présente *Le Cabaret piment des squelettes* et l'Amicale laïque une démonstration de Western Dance Country. À l'entracte, profitez du Dîner mijoté! Bon appétit curieux!

Petit-Couronne, le Sillon, vendredi 10 à 19 h, 02 35 69 12 13.



Quai des ambitions

Grand Quevilly

Rénové, le quai permet d'accueillir des navires de 80 mètres pouvant transporter jusqu'à 15 000 tonnes. Un atout pour l'entreprise Borealis.

La réhabilitation du quai de Grand Quevilly – inaugurée en septembre – donne de nouvelles ambitions à l'entreprise Borealis (production de fertilisants solides) pour son site quevillais. Le quai, situé à quelques hectomètres des usines de production, permet en effet d'accueillir de plus gros navires (80 mètres) et pouvant transporter jusqu'à 15 000 tonnes. Deux zones ont été aménagées : une pour les navires maritimes et l'autre pour les bateaux fluviaux.

Au total, Borealis pourra exporter 500 000 tonnes d'engrais par an. La rénovation du quai a été financée par Haropa – Port de Rouen et par la Région. Borealis a réalisé en parallèle d'impor-

25 millions investis

tants investissements sur le site pour renforcer ses unités de production. Le groupe, dont le siège social est en Autriche, va mainte-

nant investir environ 25 millions d'euros dans des solutions logistiques pour atteindre l'objectif de 500 000 tonnes de ventes à l'export par an. Ces investissements porteront notamment sur l'installation d'un tapis permettant l'acheminement des produits des magasins de stockage de l'usine vers le quai, ainsi que la mise en place d'une nouvelle unité de conditionnement des produits. De bonnes nouvelles qui confirment que l'industrie en vallée de Seine a encore un bel avenir. ■

Le Plan Local d'Urbanisme intercommunal

Suite au transfert de la compétence à la Métropole en janvier 2015, le PLU se construit à l'échelle métropolitaine, en lien avec les 71 communes et en concertation avec les habitants et acteurs du territoire. Mais concrètement, à quoi sert un PLU ?



JE RÉNOVE MON LOGEMENT

Vous voulez agrandir votre habitation, rénover votre façade, poser des panneaux solaires... Le PLU vous accompagne dans votre projet pour qu'il s'insère dans le paysage de manière harmonieuse, respectueuse des voisins, du patrimoine local et de la qualité du cadre de vie commun à tous.

LE PLU, C'EST QUOI ?

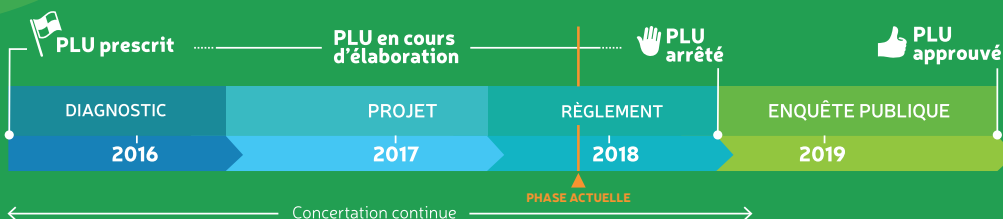
Le PLU est un document d'urbanisme qui porte les perspectives d'avenir de notre territoire pour les dix prochaines années. Il organise le développement urbain, planifie les projets d'infrastructures, préserve les espaces naturels et agricoles. Il fixe les règles d'utilisations des sols et de construction en fonction des zones urbaines, naturelles et agricoles. Habitat, transport, commerce, éducation, loisirs... le PLU, en orientant les projets d'aménagement des communes et de la Métropole, a également des conséquences concrètes pour toutes les personnes qui vivent ou travaillent sur le territoire.



JE DÉPOSE MES ENFANTS À L'ÉCOLE

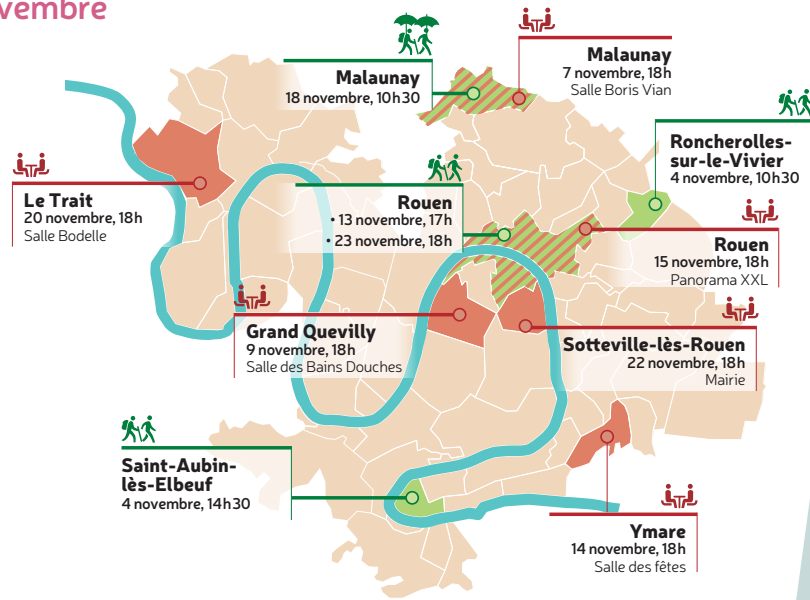
Parce qu'il anticipe les évolutions et les besoins de la population, le PLU accompagne l'installation des familles au plus près des écoles. Il aide à en sécuriser les abords en facilitant la réorganisation des voies d'accès, les stationnements « dépose minute » et les larges trottoirs.

RAPPEL: LE CALENDRIER DU PLU



Programme de novembre

Participez ! Présentez tout au long de l'élaboration du PLU, la concertation continue et le projet chemine. Profitez de ce dernier temps fort de concertation en novembre, pour vous informer et vous former sur le futur règlement du PLU, partager votre avis et vos idées au cours des balades atypiques (verticale, parapluie, nocturne...) et des ateliers innovants façon « code de la route ».



JE FAIS DU SPORT

Le PLU localise les emplacements d'équipements sportifs futurs et permet la rénovation ou l'agrandissement des équipements existants. En prévoyant la réalisation de voies vertes, en renforçant l'accessibilité des forêts et des espaces naturels, il façonne vos futurs parcours de jogging.

JE FAIS MES COURSES PRÈS DE CHEZ MOI

Le maintien et le développement des commerces de proximité est un axe fort du PLU. Grâce à de meilleures liaisons piétonnes, cyclables et en transports en commun, vous pourrez faire vos courses sans prendre la voiture. La création de parkings ou de zones de stationnement dédiées est également inscrite dans le PLU.



Une Question ?

www.plu-metropole-rouen-normandie.fr
02 32 12 23 46 • plu@metropole-rouen-normandie.fr

GROUPE SOCIALISTE, RÉPUBLICAIN ET RASSEMBLEMENT

535 Millions d'euros : c'est le montant total en investissement des grands projets portés par la Métropole, mais aussi les communes, qui font l'objet d'un accord de financement ambitieux conclu avec la Région Normandie jusqu'en 2021. Celle-ci apportera un important soutien à hauteur de 142M€. Prolongation du contrat signé début 2015, ce contrat constitue le socle financier du projet métropolitain à 10 ans. Il témoigne de la priorité accordée à l'investissement pour améliorer les services publics, accompagner les communes, moderniser et faire rayonner le territoire. Ce haut niveau d'investissement, permis par une gestion rigoureuse – la Métropole Rouen Normandie est la métropole avec les plus faibles dépenses de fonctionnement courant en France – constitue également un soutien direct apporté à l'économie locale. Aménagement de grandes zones d'activités économiques, rénovation énergétique, grands projets urbains comme Cœur de Métropole, l'écoquartier Flaubert ou le parc du Champ des Bruyères, culture et patrimoine avec la restauration de l'âtre Saint-Maclou ou la Réunion des musées métropolitains, mais aussi la modernisation des cinémas Omnia et Mercure, équipements sportifs comme le stade Dioc'hon, la piscine-patinoire de l'île Lacroix ou le stade Mermoz... Autant de projets attendus par nos habitants, et, au-delà, les habitants de la Normandie. Avec ce contrat, la Métropole s'affirme comme un véritable accélérateur de développement, un point d'appui et un atout majeur pour la dynamique du projet normand.

Mélanie Boulanger, pour le groupe

compenser la baisse des APL. L'argent pris aux agences de l'eau partout en France servira à financer des agences de protection de l'environnement dont le travail n'est pas ici remis en cause. Mais cela impliquera moins d'argent pour maintenir en état nos installations et donc une remise en cause du principe de l'accès à une eau potable de qualité pour tous au prix le plus juste. De la même façon, la baisse des loyers dans les logements sociaux, si elle peut sembler une bonne idée, cache en réalité un manque à gagner de plusieurs millions d'euros pour les bailleurs sociaux. Autant en moins pour de nouvelles constructions ou des rénovations nécessaires dans les logements les plus anciens. Toutes ces annonces ont toujours la même conséquence : les salariés et les retraités sont ceux qui payent l'addition quand les plus riches voient l'impôt sur la fortune détricoté.

Noël Levillain, Président du groupe

GROUPE UNION DÉMOCRATIQUE DU GRAND ROUEN

Lors du dernier Conseil métropolitain le président Sanchez a décidé de proroger le Plan local de l'Habitat en modifiant les règles financières par la suppression des aides à la construction de logements neufs au prétexte que leur nombre est trop élevé et ce, sans changer les objectifs des communes. Une décision pour la moins surprenante. En effet, après avoir aidé les communes ayant un parc social très important et qui désormais atteignent un tel nombre que des centaines de

n'ayant pas suffisamment de logements sociaux rattrapent leur retard. Cette décision est une nouvelle fois l'illustration de sa politique partisane, une politique ne correspondant pas à ce que doivent être les propositions d'un président de Métropole, élu par les représentants des 71 communes pour orienter, organiser notre collectivité dans une démarche constructive du vivre ensemble et non sélective en fonction du profil des communes. N'hésitez pas nous interpeller sur www.udgr.fr

Gilbert Renard, Président du groupe

GROUPE DES ÉLU-ES ET ÉCOLOGISTES ET APPARENTÉ-E-S

Agriculture et alimentation font actuellement l'objet d'États Généraux impulsés par le gouvernement. Les problèmes sont vastes. De la juste rémunération des agriculteurs à l'adoption à grande échelle de moyens de production plus respectueux de l'environnement, des solutions existent, défendues de longue date par les écologistes et chaque année davantage soutenues par les citoyens dans leurs choix de consommation. A l'échelon local, c'est la Région qui est compétente. Sur ce sujet, les possibilités d'intervention de la Métropole sont minces, mais elle donne la capacité de limiter l'étalement urbain dans le cadre de l'élabo-ration en cours du PLU. Elle soutient les agriculteurs qui valorisent leurs produits en circuits-courts, ainsi que ceux qui se tournent vers des modèles moins émetteurs de gaz à effets de serres. Mais c'est

TRIBUNES

GROUPE SANS ÉTIQUETTE

Dans quelques mois, nous fêterons l'année 2018. C'est à la fin de celle-ci que devrait être arrêté notre Plan Local d'Urbanisme Intercommunal (P.L.U.I.). Le document va impacter la vie des 498448 habitants des 71 communes de la Métropole, ce qui n'est pas rien, communes aux caractéristiques spécifiques, allant de la grande ville au village. Depuis quelques mois déjà, les élus participent aux nombreuses réunions organisées par les services de la Métropole (dont nous apprécions le travail) afin de préparer notre P.L.U.I. Nous arrivons à la phase du zonage, ce que nos concitoyens devraient regarder de près. Nous nous devons d'être attentifs au développement de nos communes afin d'y maintenir une qualité de vie certaine et même de l'améliorer. Nous devons être conscients de la protection de notre environnement sans oublier les problématiques économiques ou de transports, en évitant dans la mesure du possible un accroissement de la circulation inapproprié. Trouvons des règles de constructibilité simples et compréhensibles par tous. Il faut arriver à concilier l'intérêt général et l'intérêt particulier. Ne pas léser les propriétaires tout en leur laissant la liberté de disposer de leur bien dans le respect des règles qui seront édictées. Faire comprendre que certaines restrictions existent pour les protéger. Construire un P.L.U.I. c'est se tourner vers notre avenir. Faisons en sorte que ce document ne soit pas perçu comme un ensemble de contraintes

GRUPE FRONT DE GAUCHE

Mois après mois, les annonces de l'Etat se suivent... et se ressemblent! Après l'annonce des baisses de dotations globales, après l'annonce de la fin des contrats aidés, après l'annonce des baisses de crédits pour la Politique de la Ville, voilà qu'on nous annonce un prélèvement sur les agences de l'eau et une demande de baisse des loyers sociaux afin de

logements sont libres (ce que nous dénonçons depuis des années), le président a décidé, par délibération, de supprimer les aides à la pierre afin de ralentir voire de reconsidérer la réalisation de logements sociaux. De ce fait, les communes en dessous des 20 %, telle que Bois-Guillaume, continueront de payer des pénalités avec l'obligation de constructions neuves et des logements vides à la clef.

Cherchez l'erreur!!!

Et pourtant en juillet dernier, ce même président signait un contrat de mixité sociale assorti d'aides financières afin que les communes

surtout au travers de sa compétence Eau que la Métropole entend agir sur l'enjeu majeur de la maîtrise du foncier. Une expérimentation est en cours sur l'aire d'alimentation et de captage de Bardouville, sur plus de 230 ha, pour permettre d'installer ou conforter des agriculteurs préservant la ressource en eau. Si elle s'avère concluante, la Métropole entend étendre cette action à l'ensemble des captages d'eau, en fonction des opportunités foncières.

Cyrille Moreau, Président du groupe

mais plutôt comme l'outil qui permettra de préserver ou d'améliorer notre cadre de vie, qu'il soit urbain ou rural.

Patricia Baud, pour le Groupe sans étiquette

FRONT NATIONAL

texte non parvenu

INFOS PRATIQUES



**Réunion des musées métropolitains
musees-rouen-normandie.fr**

Rouen
Musée des Beaux-Arts, Musée de la Céramique, Musée Le Secq des Tournelles
02 35 71 28 40
Muséum d'histoire Naturelle
02 35 71 41 50
Musée des Antiquités 02 35 98 55 10
Tour Jeanne d'Arc 02 35 98 16 21

Elbeuf
Fabrique des savoirs
02 32 96 30 40

Petit-Couronne
Musée Pierre-Corneille
02 35 68 13 89

Notre-Dame-de-Bondeville
Musée industriel de la Corderie Vallois
02 35 74 35 35

Entrée gratuite pour découvrir les collections permanentes. Expositions temporaires payantes.



Rouen Normandie Tourisme et Congrès
25, place de la Cathédrale - Rouen
rouennormandie.com - 02 32 08 32 40



Historial Jeanne d'Arc
7, rue Saint-Romain - Rouen
historial-jeannedarc.fr - 02 35 52 48 00



Panorama XXL
Quai de Boisguilbert - Rouen
panoramaxxl.com - 02 35 52 95 29



Le 106
Quai Jean-de-Béthencourt - Rouen
le106.com - 02 32 10 88 60



Kindarena
40, rue de Lillebonne - Rouen
kindarena.fr - 02 32 10 73 73



Zénith
44, avenue des Canadiens - Grand Quevilly
zenith-de-rouen.com



Parc des expositions
46-48, avenue des Canadiens - Grand Quevilly
parcexporouen.com - 02 35 18 28 28



Cirque-Théâtre d'Elbeuf
2, rue Augustin-Henry - Elbeuf
cirquetheatre-elbeuf.com - 02 32 13 10 50

Ma Métropole
metropole-rouen-normandie.fr
0 800 021 021

Service & appel gratuits

Pour toutes vos questions (eau, déchets, voirie...) et pour nous contacter 7/7 et 24/24, utilisez notre service en ligne.

Le Temps des collections VI

LA RÉUNION DES MUSÉES MÉTROPOLITAINS ORGANISE DU 24 NOVEMBRE 2017
AU 20 MAI 2018 SA SIXIÈME ÉDITION DU TEMPS DES COLLECTIONS.



Coupe, service de l'impératrice. Christofle. 1860.
Collection Musée Bouilhet Christofle.
© Stéphane Garrigues



Vase, Vers 1884, Emile Gallé (1846-1904)
Localisation : Paris, musée d'Orsay
Photo (C) RMN-Grand Palais (musée d'Orsay) / René-Gabriel Ojéda

Chariot à vin *Vigne*. Christofle. 1860.
Collection Musée Bouilhet Christofle. © Stéphane Garrigues



Panneau de revêtement mural.
Modèle créé vers 1876-1877.
Provenance : Membrand Hall
pour Edward Charles Baring.
Dessin de Morris. Fabrication :
Morgan Soixante-six carreaux
William Morris (1834-1896)
Localisation : Paris, musée d'Orsay
Photo (C) RMN-Grand Palais
(musée d'Orsay) / Gérard Blot



Initié en 2012, le Temps des collections est le moment où le public peut redécouvrir les collections exceptionnelles des musées métropolitains avec un regard renouvelé. Pour cette 6^e édition, l'initiative participative La chambre des visiteurs, qui a rencontré un grand succès et reçu des prix en 2016, est reconduite pour permettre l'exposition d'œuvres choisies par le public. Deux nouveautés cette année : le nombre de musées participant passe de trois à cinq, et un invité exceptionnel, le Musée d'Orsay, qui prête des pièces de ses extraordinaires collections d'art décoratif. Pour ce voyage aux origines du design moderne, le Musée des Beaux-Arts accueille ainsi l'exposition *Les formes d'une utopie: Arts & Crafts, 1860-1914*. Apparu dans l'Angleterre victorienne, ce mouvement a révolutionné l'univers des arts décoratifs dans la seconde moitié du XIX^e siècle.

Le musée de la Céramique propose une exposition-dossier autour de la figure d'Émile Gallé (1846-1904), le fondateur de l'École de Nancy et l'un des grands acteurs du renouveau des arts du feu à la fin du XIX^e siècle.

La ferronnerie Art Nouveau et l'un de ses représentants majeurs, Hector Guimard (1867-1942), sont au cœur de l'exposition présentée au musée Le Secq-des-Tournelles. Connu principalement pour avoir réalisé les entrées des stations de métro à Paris dans le style Art Nouveau, Hector Guimard s'illustra également comme créateur de décorations intérieures, meubles et objets divers.

La Fabrique des savoirs s'intéresse à *L'étonnant Thonet: l'aventure industrielle du bois courbé*. Le style Thonet est reconnaissable à ses courbes raffinées, élégantes et fonctionnelles immortalisées dans la fameuse « chaise bistrot » icône de la marque.

Enfin, le musée de la corderie Vallois présente l'exposition *Luxe, table et volupté, l'orfèvrerie Christofle*, une plongée dans l'univers de l'orfèvrerie et de la prestigieuse entreprise qui, tout au long du XX^e siècle, s'associa au plus grand nom du design pour se positionner à l'avant-garde du luxe. ■

ÉQUI SEINE

Pour cette nouvelle édition, Équi Seine se tient au Parc des expositions du 16 au 19 novembre. Un événement unique (seul CSI 4* in door en France en 2017) qui propose un concours international de saut d'obstacles. Quatre jours de compétition et d'animations durant lesquels 170 cavaliers et 400 chevaux se mesurent devant près de 12000 visiteurs. Des séances découvertes pour comprendre les fondamentaux de l'équitation avec des « baptêmes de poney », des animations, un salon dédié au cheval, trois spectacles équestres... sont proposés.

Grand Quevilly, Parc des expositions de la Métropole, du jeudi 16 au dimanche 19 novembre, www.equiseine.fr



MADemoiselle K

Revoici Mademoiselle K avec son nouvel opus *Sous les brûlures l'incandescence*, sorti en septembre dernier. Véritable thérapie, cet album aborde avec franchise la souffrance d'une rupture amoureuse.

Dévoilant progressivement ses sentiments, la Française se dévoile dans différents titres au rock noir donnant à voir la progression de son esprit. Perdue sur *Bonjour, Bonjour*, déversant son mal être sur *SICK*, analysant les causes sur *On s'est laissé ou tout simplement triste* sur *J'ai pleuré*, on suit Mademoiselle K dans son cheminement qui progressivement l'amène à un nouveau départ.

Un rock rugueux, brut...

Rouen, le 106, vendredi 8 décembre à 20h.



Découvrez la Corée du Nord

Partagez le récit loufoque d'un voyage touristique en dictature, les souvenirs de quatre clowns en Corée du Nord! Les personnages burlesques, naïfs et rusés se font porte-voix de la réalité d'un régime autoritaire à travers le prisme de la fantaisie. La pièce est une expérimentation théâtrale, une tentative de mieux comprendre le monde contemporain. Une carte postale sans clichés d'un pays comme une prison à ciel ouvert.

Rouen, chapelle Saint-Louis, le 22, 23, 24, 27 et 28 à 20h, 02 35 98 45 05.

ÉVEILLEZ VOS PAPILLES!

Regroupant des univers complémentaires (vins et terroirs, produits de Normandie, chocolat et gourmandises), le Salon gourmand propose un programme « alléchant » et des animations originales. Près de 200 exposants présentent leurs spécialités régionales, dernières cuvées et autres gourmandises. L'occasion de rencontrer des producteurs et artisans, découvrir de nouvelles saveurs et déguster dans une ambiance conviviale.

Grand Quevilly, Parc des expositions de la Métropole, du 10 au 12 novembre.

DU BLUES, DU BLUES, DU BLUES...

Pour cette 48^e édition, le Chicago Blues Festival est de retour à la Traverse de Cléon avec à l'affiche deux poids lourds! Carl Weathersby (photo) a bénéficié de l'enseignement d'un maître du blues. Alors qu'il s'exerçait à la guitare, chez lui, il a reçu leçons et encouragements d'un ami de son père, l'immense Albert King! Comme de nombreux artistes de Chicago, Rico Mc Farland a grandi avec le blues. Le jeune Rico a vu passer chez lui des légendes comme Otis Rush ou Hubert Sumlin qui venaient jamer toute la nuit avec son père James. L'association de ces deux musiciens, auxquels sera associée au chant une nouvelle venue, Laretha Weathersby (cousine de Carl) issue également de la scène de Chicago, offre une belle soirée!



Cléon, la Traverse, vendredi 17 à 20h30.



France-Bosnie,
lundi 27 novembre
à 20h30 au Kindarena.
Plus d'infos :
www.ffbb.com

Les basketteurs attendus au rebond

L'équipe de France de basketball affronte la Bosnie au Kindarena le 27 novembre, dans le cadre des qualifications à la Coupe du Monde 2019.

Entretien avec Vincent Collet, le coach de Français revanchards après un Eurobasket raté.

Quels sont les enjeux de ce match contre la Bosnie ? Ce sera notre deuxième match dans le cadre de ces qualifications à la Coupe du Monde 2019, et le premier devant le public français. La victoire sera donc impérative afin de se placer idéalement dans un groupe E relevé. Nous comptons sur le public rouennais pour nous pousser vers le succès.

Alors que le championnat américain reprend, allez-vous pouvoir compter sur les joueurs qui évoluent en NBA pour les prochains matchs ? Si les joueurs NBA ne seront pas présents, car le championnat se poursuit aux États-Unis, nous pourrions compter tout de même sur un effectif de talent. Nombre

de joueurs évoluent en France et en Europe dans les meilleurs clubs, à l'image par exemple de Boris Diaw, capitaine emblématique de l'Équipe de France, qui est revenu en France aux « Levallois Metropolitans » cette saison.

Comment rebondir après les résultats de l'équipe de France à l'Euro Basket ? Comme nous l'avons déjà dit, nous avons tourné la page de l'EuroBasket et nous sommes d'ores et déjà concentrés sur notre nouvel objectif : la qualification à la Coupe du Monde 2019. Nous avons les yeux fixés vers les prochains matches internationaux qui nous attendent en novembre en Belgique (24/11) et à Rouen contre la Bosnie

(27/11). Nous savons ce qu'il a manqué lors de cette campagne 2017 et nous avons la chance d'avoir des joueurs talentueux et intelligents qui sauront rebondir.

Quels sont vos objectifs pour la Coupe du monde 2019 ? D'abord, il faudra s'y qualifier par le biais des matches de qualification. Ce n'est pas une mince affaire, car nous sommes tombés dans un groupe relevé. Les douze meilleures équipes européennes seront qualifiées pour la Coupe du Monde 2019 en Chine, et nous ferons tout ce que nous pouvons pour en faire partie. Ensuite, la Coupe du Monde qualifie pour les Jeux Olympiques de Tokyo en 2020. Pour cela, il nous faudra terminer parmi les deux meilleures équipes européennes. Ces étapes, ces challenges, le Team France Basket est prêt à les relever. ■

Retrouvez l'intégralité de cette interview sur www.metropole-rouen-normandie.fr

FOIRE SAINT-ROMAIN

Depuis le 20 octobre, la Foire Saint-Romain est installée sur l'esplanade Saint-Gervais, rive droite. Afin de faciliter l'accès aux 220 attractions attendues, la Métropole a mis en place un dispositif de transports en commun spécial, avec un renforcement de TEOR sur le tronçon commun Saint-Hilaire-Mont-RibouDET/Kindarena, l'arrêt qui dessert le site de la foire (à moins de 600 mètres, soit 5 minutes à pied). Un renforcement du métro, des lignes 30 (Le Trait/Duclair/Mont-RibouDET/Théâtre des Arts) et 32 (entre Elbeuf et le Théâtre des Arts) est également prévu, en particulier les vendredis, samedis, dimanches, veilles de jour férié et en période de vacances scolaires. Des renforts en soirée sont également prévus.

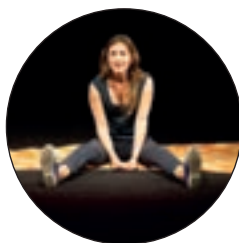
Rouen, esplanade Saint-Gervais, jusqu'au 19 novembre, www.reseau-astuce.fr, foirestromain.fr



SANG POUR SANG POLAR

7^e édition de ce festival du polar avec pour invité d'honneur le spécialiste des serial killers Stéphane Bourgoin. Au programme, animations, rencontres et dédicaces avec les auteurs présents, conférences, jeux, expositions... et remise du prix du polar de la ville de Franqueville-Saint-Pierre. Une concentration de crimes en tous genres!

Franqueville-Saint-Pierre, espace Bourvil, les samedi 18 et dimanche 19, 02 35 80 20 39.



L'ESPRIT DE CONTRADICTION

Après le succès remarqué de *Née sous Giscard*, Camille Chamoux est de retour sur scène.

Elle entend bien faire la chasse aux idées reçues, en usant d'un certain esprit de contradiction.

Ses cibles? Les moines bouddhistes, les sages-femmes, les bobos, les agents immobiliers, les serveuses aux allures de mannequins...

À cette occasion, elle s'associe à Camille Cottin, qui signe la mise en scène de ce nouveau spectacle drôle et féminin.

Une collaboration détonante, dans laquelle l'humoriste pointe du doigt nos petits travers sans jamais faire la morale et porte un regard affûté sur le monde qui nous entoure.

Avec humour et finesse, Camille Chamoux touche juste.

Grand Quevilly, théâtre Charles-Dullin, vendredi 17 à 20h.



6 PLACES À GAGNER
POUR LE 15 NOVEMBRE



Téléphonez le 14 novembre au 02 32 76 45 01 entre 10h30 et 11h30 pour tenter de gagner.

La musique et l'amour

Arthur, 15 ans, aime la musique et le silence. Atteint du syndrome d'Asperger (forme d'autisme), il ne perçoit ce qui l'entoure que par fragments. À cause de son comportement atypique, il est exclu par ses camarades de lycée. Quand il tombe amoureux de Cornelia, sa vie s'en trouve bouleversée. Mi-norvégienne, mi-japonaise, la jeune fille ne ressemble à personne d'autre, comme lui. L'amour d'Arthur pour Cornelia le pousse alors à dépasser ses peurs. *Tendres fragments* de Cornelia Sno est destiné aux enfants mais pas seulement. Il leur donne à comprendre que la place de chacun est à inventer et que la singularité est une force.

Petit-Quevilly, CDN, théâtre des 2 Rives, mercredi 15 à 15h et 19h.

JEANNE ROCK !

Héroïne nationale et icône locale, Jeanne d'Arc est source d'une multitude de créations artistiques. Dernière en date, la comédie musicale intitulée *Jeanne d'Arc*, l'opéra rock née de la volonté de la compositrice-interprète, Véronique Saint-Germain, et de son comparse Jean-Marie Moreau qui signe le livret. Tous deux souhaitent « présenter une musique moderne changeant de style jusqu'au rap final et raconter à notre manière l'histoire de Jeanne grâce à 21 titres originaux. » Pour ce spectacle, le duo a fait appel à la metteuse en scène Sidonie Dève, issue du Safran collectif, à François Casays pour les lumières et à Florence Boutoute pour les costumes. Neuf artistes locaux sont sur scène, chanteurs issus de formations différentes.

Darnétal, théâtre de l'Écho du Robec, du 4 au 26 novembre, 06 62 08 62 05.



Rouen, Halle aux toiles, le vendredi 1^{er} décembre de 10h à 20h, le samedi 2 de 9h à 19h et le dimanche 3 de 10h à 18h, 02 35 70 37 38, www.festival-livre-rouen.fr

La fête des livres

POUR SA 35^E ÉDITION, LE FESTIVAL DE ROUEN NORMANDIE DU LIVRE DE JEUNESSE RETROUVE LA HALLE AUX TOILES DU 1^{ER} AU 3 DÉCEMBRE SUR LE THÈME LECTURE ET NUMÉRIQUE.

Le plus ancien festival du livre de jeunesse de notre pays et l'un des plus importants de province réinvestit la Halle aux toiles de Rouen pour sa 35^e édition. Pendant trois jours, la manifestation invite le public à rencontrer des éditeurs, des auteurs, des illustrateurs et à participer aux multiples animations et ateliers. Événement incontournable depuis 1983, le Festival de Rouen du livre de jeunesse s'est fixé comme objectif de promouvoir la littérature de jeunesse en montrant la diversité et la richesse de l'édition francophone et ainsi lutter contre l'illettrisme. Créée à l'initiative de la CGT et de l'association des Amis de la Renaissance, la manifestation rassemble des dizaines d'auteurs, d'éditeurs, d'illustrateurs pour le plus grand plaisir des visiteurs, petits et grands. À noter, le spectacle *Réfugié.e.s en 9 lettres* de la Spark Compagnie, un projet en partenariat avec la Métropole, des lectures en anglais de livres pour enfants, les expositions des œuvres des concours d'affiches et d'illustrations... Un grand moment de convivialité autour du livre ! ■

Amélie Affagard

AUTEUR-COMPOSITEUR-INTERPRÈTE,
ELLE PROPOSE DEUX SPECTACLES DANS
LE CADRE DU FESTIVAL CHANTS DELLES.

DITES-NOUS

Solo ou groupe ?
Groupe, même
en solo je ne suis
pas seule.

Jeune public
ou tout public ?
Tout public, même
vieux tu peux rigoler
sur un spectacle
jeune public.

Festif ou tendre ?
Les deux ! On peut
être festif et tendre...

Quelques mots sur le festival Chants d'Elles auquel vous participez cette année encore ?

C'est un festival essentiel
car autour des femmes.
C'est important dans
le monde où nous
vivons. Chaque année,
je me régale de la
programmation,
avec de belles artistes
qui proposent des
univers différents.

Vous présentez deux spectacles dans le festival...

Oui, j'ai de la chance.
Madame Nomadski, c'est
un peu un retour aux sources.
Depuis quelques années, des
groupes comme les Aminches, la
Familia, Swing Gadjé s'étaient arrêtés.
Des groupes qui m'avaient nourrie, dans
la dynamique, dans le discours, l'échange avec
le public. Et là j'avais envie d'un coup de poing
dans la gueule de certains clichés, de certaines
injustices... Et que les gens se rencontrent
sur un mode festif avec des textes engagés. Le
second spectacle, *Amélie Affagard*, c'est en trio,
un projet créé en 2012 et qui bien sûr a évolué
depuis. Une version plus acoustique qui met
plus en valeur les textes.

Des projets ?

Oui, du jeune public. Créé l'an dernier, *La
Gratouillade féérique de mademoiselle Lente* pour
des scènes avec un gros attirail technique mérite
une adaptation plus légère pour garder l'éthique
de la compagnie (la Compagnie Zamélieboum)
et proposer ce spectacle à de plus petites
structures. Un autre projet aussi d'un spectacle



autour de l'environnement pour la Métropole...
Et puis je fais toujours du bal avec des danses
du monde, je ne peux pas m'en empêcher !
J'aimerais aussi monter un spectacle de rue.
Mais, il faudra faire des choix (rires - NDLR).

Un mot pour nos lecteurs ?

Profitez de la vie et... venez voir Amélie
Affagard, cela vous fera du bien.

**Retrouvez l'intégralité de cette
interview sur www.metropole-rouen-normandie.fr**

EN CONCERT
Madame Nomadski,
vendredi 17 à 20h30,
centre Jean-Prévost
à Saint-Étienne-du-
Rouvray.

Amélie Affagard,
dimanche 19 à 16h,
église Saint-Saturnin,
Les Authieux-sur-le-
Port-Saint-Ouen.

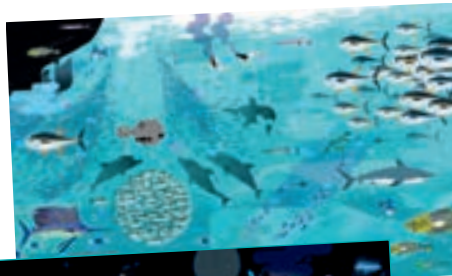
Festival
Chants d'Elles, du 3
au 26 novembre, tout
le programme sur
[www.festival
chantsdelles.org](http://www.festivalchantsdelles.org)

20 LIVRES À GAGNER



Téléphonez le **14 novembre** au 02 32 76 45 01 entre 10h30 et 11h30 pour gagner un de ces livres.

LA GRANDE PLONGÉE



Pour le petit submersible Sonarus, c'est l'heure de la grande plongée. Commandé par une brillante équipe scientifique, il part en expédition vers les eaux très profondes de la Grande Faille... Mais une violente tempête éclate, qui le fait dériver sur des milliers de kilomètres. De la surface aux abysses, des eaux glacées aux récifs coralliens, le lecteur plonge, dérive et découvre avec Sonarus les eaux fascinantes de la planète, tantôt peuplées, chaleureuses et colorées, tantôt étranges et mouvementées. Un voyage extraordinaire qui se termine dans l'apaisement chatoyant des mers du Sud. Album petite enfance.

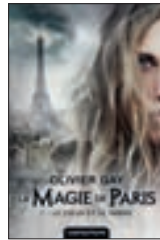
**ALBIN MICHEL JEUNESSE,
14 PAGES - 15,90 EUROS**



LES MYSTÈRES DE LARISPEM

Larispem, 1899. Dans cette Cité-État indépendante où les bouchers constituent la caste forte d'un régime populiste, trois destins se croisent... Liberté, la mécanicienne hors pair, Carmine, l'apprentie louchébem, et Nathanaël, l'orphelin au passé mystérieux. Tandis que de grandes festivités se préparent pour célébrer le nouveau siècle, l'ombre d'une société secrète vient planer sur la ville. Au fil des ruelles de Paris se dessine un monde rétrofuturiste captivant. Un premier tome qui révèle le talent d'un nouvel auteur. Roman de Lucie Pierrat-Pajot, illustré par Donatien Mary, à partir de 13 ans.

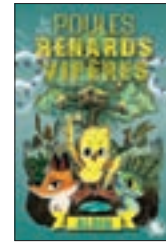
**GALLIMARD JEUNESSE,
272 PAGES - 16,00 EUROS**



LA MAGIE DE PARIS T1 : LE COEUR ET LE SABRE

Chloé est élève de première et pratique l'escrime depuis son enfance. Un jour, elle assiste dans le gymnase au combat à l'épée entre Thomas, un élève de sa classe qu'elle connaît à peine, et une sorte de démon. La jeune fille tente d'intervenir mais se fait blesser et perd connaissance. Lorsqu'elle se réveille, la créature est morte. Thomas lui explique alors qu'il est un mage, et que sa mission est de repérer et fermer les failles vers le monde des démons. En s'interposant, Chloé s'est liée à lui; elle devra désormais combattre les démons à ses côtés... Roman d'Olivier Gay, à partir de 15 ans.

**ÉDITIONS CASTELMORE,
320 PAGES - 14,90 EUROS**



POULES, RENARDS, VIPÈRES - T1 ALBIN

Une trilogie d'aventures épiques à hauteur d'animaux! Sur une île lointaine, habitent trois peuples ennemis, les poules, les renards et les vipères, chacun dans leur territoire. Quand la guerre menace, un poussin nommé Albin découvre un terrible secret et se retrouve, malgré lui, mêlé au conflit. L'équilibre du pays repose tout à coup sur ses ailes. Et c'est aux côtés de Zora, la renarde, et Célis, le vipèreau, qu'il devra lutter pour rétablir la paix de l'île. Le tome II paraîtra le 31 janvier 2018. Un roman de Paul Ivoire, pour les 8-11 ans.

**ÉDITIONS POULPE FICTIONS,
168 PAGES - 9,95 EUROS**

AGENDA EN NOVEMBRE



Julien Doré

ZÉNITH

Patrick Sébastien • Vendredi: 10 à 20h30.

Julien Doré • Mercredi: 15 à 20h.

Black M • Samedi: 18 à 20h.

Michel Sardou • Mercredi: 22 à 20h.

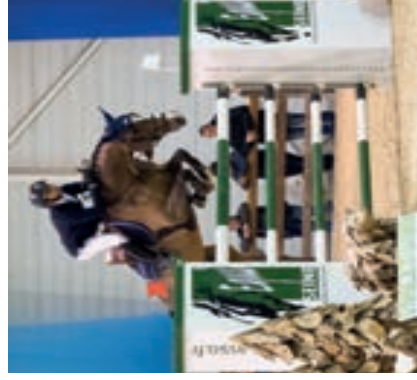
L'heureux élu • Jeudi: 23 à 20h.

M Pokora • Vendredi: 24 à 20h.

Le Voyage imaginaire (Disney sur glace)

• Samedi: 28 à 20h, dimanche: 29 à 14h30 et 17h30.

www.zenith-de-rouen.com



CIRQUE-THÉÂTRE D'ÉLBEUF

Minuit + Prologue • Jeudi: 9 à 19h30, vendredi: 10 à 20h30.

Kant • Samedi: 18 à 18h, dimanche: 19 à 15h.

www.cirque-theatre-elbeuf.com



Bleeker

LE 106

Parcels / Garçon de plage • Mardi: 14 à 20h.

Black Lips • Mercredi: 15 à 20h.

Einstürzende Neubauten • Vendredi: 17 à 20h.

Bleeker • Samedi: 18 à 20h.

Archive • Mardi: 21 à 20h.

Damso / Angèle • Vendredi: 24 à 20h.

Her / Petit Fantôme • Jeudi: 30 à 20h.

www.le106.com

PARC DES EXPOSITIONS

www.parcexporouen.com

Salon gourmand • Vendredi: 10 de 10h à 22h, samedi: 11 de 10h à 20h, dimanche: 12 de 10h à 19h.

Salon baby • Samedi: 11 et dimanche: 12.

Jumping Équi Seine • Du jeudi: 16 au dimanche: 19.

Salon du mariage et de la fête •

Vendredi: 10 de 17h à 22h, samedi: 11 de 10h à 20h, dimanche: 12 de 10h à 19h.

Fête de l'Humanité • Samedi: 25

et dimanche: 26.

MAISONS DES FORÊTS

La faune • Dimanche 12, Saint-Étienne-du-Rouvray, balade et atelier de 14h30 à 16h30, sur réservation maisons-des-forets@metropole-rouen-normandie.fr.

Fabrication de décorations de Noël en bois • Dimanche 19, Saint-Étienne-du-Rouvray, à partir de 6 ans, de 14h30 à 17h, sur réservation maisons-des-forets@metropole-rouen-normandie.fr.

Fabrication de boîte de Noël • Samedi 25, Saint-Étienne-du-Rouvray, à partir de 7 ans, de 14h30 à 17h, sur réservation maisons-des-forets@metropole-rouen-normandie.fr.

Les oiseaux se nourrissent en hiver • Samedi 25, Saint-Étienne-du-Rouvray, départ à 14h, sur réservation au 06 07 27 97 89.

Fabrication d'un calendrier de l'Avent en couronne récup • Dimanche 26, forêt de Roumare, parc animalier, à partir de 6 ans, de 14h30 à 17h, sur réservation maisons-des-forets@metropole-rouen-normandie.fr.

Réservation obligatoire.
Animations gratuites
sauf indication contraire.



Les oiseaux se nourrissent en hiver



La Faune

Atelier couture enfants



VISTES DÉCOUVERTE

Atelier cénologie • Mardis 7 et 21 à 19h.

Visite du MIN • Jeudi 9 à 9h.

Cathédrale insolite • Jeudi 9 à 10h.

Studio chocolat • Vendredi 10 à 16h.

Rouen et ses trésors • Samedis 11, 18, 25 à 15h.

Déjeuner croisière • Dimanches 12 et 26 à 12h30.

Carillon musical • Dimanche 12 à 15h.

Cimetière monumental • Jeudi 16 à 10h.

Sortie Pacific Vapeur • Samedi 18 à 10h.

Atelier cuisine • Samedi 18 à 9h30.

Saint-Madou de A à Z • Samedi 18 à 10h.

Sans attendre la gare • Dimanche 19 à 15h.

Nom de nom • Jeudi 23 à 10h.

Atelier parfum • Samedi 25 à 10h30.

Si les objets pouvaient parler • Samedi 25 à 19h et 20h30.

Atelier couture enfants • Mercredi 29 à 14h30.

Réservation obligatoire sur
www.rouentourisme.com
sauf indication contraire.



FOIRE

SAINTE ROMAIN

DU 20 OCTOBRE AU 19 NOVEMBRE
PRESQU'ÎLE SAINT-GERVAIS

+ DE METRO
+ DE TEOR

pendant les vacances,
en soirée et les jours fériés !

